

KUULUTUS

Turvallisuus- ja kemikaalivirasto (Tukes) kuuluttaa kaivoslain (10.6.2011/621) 40 §:n nojalla

Malminetsintälupahakemuksen ja hakemuksen luvan täytäntöönpanemiseksi muutoksenhausta huolimatta

Hakija: FinnAust Mining Finland Oy
Lupa-alueen nimi: Enonkoski C
Lupatunnus: ML2013:0084
Alueen sijainti ja koko: Savonlinna, Enonkoski, 1846,62 ha.

Kuvaus hakemuksen mukaisesta toiminnasta

Hakija etsii alueelta nikkeliä, kuparia, kobolttia ja PGE-ryhmän alkuaineita. Tutkimusmenetelmät ovat tavanomaisia malminetsinnän tutkimusmenetelmiä, kuten kallioperäkairaus, timanttikairaus, kalliopintojen näytteenottoa ja geofysikaaliset mittaukset.

Mielipiteet ja muistutukset

Mielipiteet ja muistutukset hakemuksesta voi lähettää 5.3.2021 mennessä lupatunnus mainiten Tukeisiin, osoitteeseen Valtakatu 2, 96100 Rovaniemi, tai sähköisesti doc- tai rtf-tiedostona osoitteeseen kaivosasiat@tukes.fi

Hakemuksen nähtävilläolo

Hakemusasiakirjat ovat nähtävänä Tukesin internet-sivuilla: <https://tukes.fi/malminetsintaluvat-ja-valtaukset>

Lisätietoja Esa Tuominen puh. 029 5052 018 esa.tuominen@tukes.fi tai kaivosasiat@tukes.fi

Kuulutettu 3.2.2021

Pidetään nähtävänä 5.3.2021 asti.

Tiedoksisaannin katsotaan tapahtuneen seitsemäntenä (7) päivänä kuulutuksen julkaisusta.

MALMINETSINTÄ- LUPAHAKEMUS

HUOM!

Ennen lomakkeen täyttämistä, tutustu erilliseen liitteeseen: [Huomioitavat lain ja asetuksen kohdat](#) (klikkaa linkkiä).

Uusi malminetsintälupahakemus

Jatkoaikahakemus
(valtaus, malminetsintälupa)

Liittyvä lupatunnus

ML2013:0084

1. Tiedot hakijasta ja tämän edellytyksistä haettavaan toimintaan

1.1 Hakija (ei sivuliike)

FinnAust Mining Finland Oy

1.2 Yhteystiedot (osoite ja puhelinnumero)

FinnAust Mining Finland Oy
Kummunkatu 23
83500 OUTOKUMPU

Thomas Levin, FAMF maajohtaja
+358 (0) 40 504 8045

Hakijan edustaja:
Ab Scandinavian GeoPool Ltd
Robert Stenberg
+358 (0) 400 229858

1.3 Kotipaikka

Helsinki

1.4 Sähköposti

thomas@bluejaymining.com
robert.stenberg@geopool.fi

1.5 Y-tunnus

2352776-1

1.6 Virkatodistus (liitteenä)

1.7 Kaupparekisteriote (liitteenä)

1.8 Malminetsinnän rahoitus esitettyyn toimintaan

FinnAust Mining Finland Oy:n emoyhtiö, Bluejay Mining Plc, on Lontoon ja Frankfurtin pörssiin listautunut malminetsintäyhtiö ja rahoittaa sitä kautta toimintansa Suomessa.

1.9 Henkilöstö ja sen asiantuntemus

Thomas Levin, Chief Operating Officer/Maajohtaja, FinnAust Mining Finland Oy (geologi, 15 v. kokemus)

Bluejay Mining Plc:n (ent. FinnAust Mining Plc 13.3.2017 saakka) henkilöstö, mm. Roderick McIlfree, Chief Executive Director (geologi), Eric Sondergaard, Geology Manager (geologi) ja Bo Møller Stensgaard, General Manager (geologi)

Urpo Kuronen, Bluejay Mining Plc:n ja FinnAust Mining Finland Oy:n neuvonantaja (geologi, 35 v. kokemus)

Bluejay Mining Plc:n geologeja ja geoteknikoita käytetään tarpeen mukaan, mm. Joshua Hughes (Exploration Manager) ja Michael Hogdkinson (Field Manager)

Geologian opiskelijoita palkataan tarpeen mukaan

2. Alue, sen sijainti ja sen käyttöä mahdollisesti koskevat rajoitukset

2.1 Hakijan ehdotus nimeksi

Enonkoski C

2.2 Hakemusalueen pinta-ala ja sijainti

Pinta-ala: 1803,13 ha
Sijainti: Enonkoski ja Savonlinna

2.3 Kaavoitustilanne

Kuntien kaavoituslausunnot
hakemuksen liitteenä

2.4 Luonnonsuojelutilanne

Malminetsintäalupa-alueen läheisyydessä on kaksi yksityismaiden luonnonsuojelualuetta:

- Laurilan luonnonsuojelualue (YSA205370)
- Anttilan luonnonsuojelualue (YSA233775)

Vähintään 350metrin etäisyydellä sijaitsevat luonnonsuojelualueet:

- Mäkrämäen luonnonsuojelualue (ESA302400)
- Toimelan rauhoitusalue (MRA206392)
- Ritokorven luonnonsuojelualue (ESA302482)
- Pesälahden luonnonsuojelualue (YSA207222)
- Petäjaniemen luonnonsuojelualue (YSA232530)

Malminetsinnällä ei hakijan arvion mukaan ole luonnonsuojelukohdeiden arvoja heikentäviä vaikutuksia.

2.5 Muun lainsäädännön rajoitukset

Ei rajoituksia.

2.6 Arvio alueella olevista kaivosmineraaleista ja selvitys, mihin arvio perustuu

Alueella oletetaan olevan nikkeliä, kuparia, kobolttia ja PGE-ryhmän alkuaineita.

Historialliset tutkimustulokset ja FinnAust Mining Finland Oy:n suorittamat uudet geologiset tutkimukset ja uudet tulokset osoittavat, että malminetsintäalueelta löytyy mafisiin - ultramafisiin intruusioihin liittyviä mineralisaatioita. Lupa-alueelta tunnetaan jo ennestään lukuisia pieniä Ni-Cu-Co mineralisaatioita, jotka liittyvät samaan geologiseen ympäristöön kuin Enonkosken (Laukunkangas) ja Hälvälän suljetut Ni-Cu-Co kaivokset. Tunnetut esiintymät sijoittuvat samaan NW-SE Ni-Cu-kriittiseen vyöhykkeeseen, joka ulottuu Laukunkankaan luoteispuolelta Makkolan ja Hälvälän kautta kohti valtakunnan rajaa. Yhtiön tutkimuksissa on löydetty uusia viitteitä Ni-Cu mineralisaatiosta mm. Laukunkankaan kaakkoispuolelta. Lisäksi alueelta löytyy runsaasti kansannäytteinä tulleita nikkeli-kupari-koboltti malmiviitteitä.

3. Malminetsintäalueeseen liittyvät asianosaiset ja heidän tietonsa



3.1 Malminetsintäalupahakemus alueeseen liittyvien asianosaisten ja maanomistajien osalta pyynnöstä toimitetaan erilliset liitteet (Excel-tiedostot). Tiedostoista käy ilmi asianomaisen nimi, osoite, tilarekisterinumero, yksittäisen tilan rajat sekä pinta-ala.

3.2 Muut kuin yksityiset asianosaiset (alueeseen liittyvät elinkeinot ja yhteiset alueet)

Enonkosken kunta: Enonkoskentie 3T, 58175 Enonkoski

Savonlinnan kaupunki: Olavinkatu 27, 57130 Savonlinna

Etelä-Savon ELY-keskus: PL 164, 50101 Mikkeli

4. Selvitys toimintaa koskevista suunnitelmista

4.1 Tutkimusmenetelmät, -välineet ja aikataulu

Malminetsintälupaa haetaan kolmeksi vuodeksi. Tutkimussuunnitelman mukaan jatkokatkimusten ensimmäisessä vaiheessa selvitetään ja tarkennetaan uusia timanttikairauskohteita ja seuraavissa vaiheissa suoritetaan timanttikairausa ja mahdollisesti kalliopinnan näyteenottoa kevyellä kalustolla.

Suunnitellut tutkimusmenetelmät:

- Geologinen kartoitustyö ja lohkare-etsintä jatkuu Enonkosken alueella.
 - Vanhat kairasydämet tutkitaan uudestaan GTK:n kairasydänvarastolla talvella 2020-2021. Uusia geokemiallisia analyyseja ja petrofysikaalisia mittauksia tehdään tarpeen mukaan. Myös yhtiön omista kairasydämistä on tarkoitus tehdä uusia petrofysikaalisia mittauksia.
 - Uusia geofysikaalisia maasto- ja UAV-mittauksia on suunniteltu laajalle alueelle Laukunkankaan luoteis-, itä- ja kaakkois-puolelle. Lupa-alueella suoritetaan ensimmäisessä vaiheessa yksityiskohtaisia magneettisia maasto- (linjaväli 10m) ja UAV-mittauksia (linjaväli 20m), alustavien mittausalueiden yhteenlaskettu pinta-ala on n. 20km². Lisäksi alueelle on suunniteltu maapeitteen paksuutta mittaavia Tromino mittauksia.
 - Enonkosken alueelta tehdään yksityiskohtainen ns. integroitu tulkinta jossa olemassa oleva vanha ja uusi data yhdistetään yhdeksi tulkinnaksi. Jos mahdollista, niin tulkinnasta tehdään myös 3D malli.
 - Koko Enonkosken jaksolle Hälvälästä Laukunkankaan luoteispuolelle on suunniteltu pintamoreenin näyteenottoa geokemiallisia analyyseja varten. Suunnitelman mukaan työ suoritetaan ensimmäisen vuoden aikana. Myös kalliopinnan ja pohjamoreenin näyteenottoa kevyellä kalustolla on suunniteltu.
 - Timanttikairausa suoritetaan suunnitelman mukaan 1., 2. ja 3. vuoden aikana. Kairauskohteita on tässä vaiheessa yhteensä neljä ja arvioon mukaan jokaiseen kohteeseen tulee 5-10 syväreikää.
- Kairaussuunnitelmia täsmennetään uusien tutkimustulosten perusteella. Syväreiät mitataan tarpeen mukaan reikämittauskalustolla. Kairasydämet analysoidaan valikoiden tai systemaattisesti (mittausväli 10-50cm) kannettavalla XRF analysaattorilla, mag. susk./johtavuus mittarilla (mittausväli 0,5m) ja osa näytteistä analysoidaan laboratoriossa. Kaikki kairasydämet valokuvataan. Petrofysikaalisia mittauksia suoritetaan tarpeen mukaan.
- 3. vuoden aikana tulkitaan saatuja tuloksia ja suoritetaan mahdolliset mallinnustyöt. Tutkimusaineiston kokonaisvaltainen analysointi ja tulkinta.
 - Mahdollisen jatkoaikahakemuksen valmistelu 3. vuoden aikana.

Tutkimusvälineet:

- Ajoneuvot: Auto, maastoauto, mönkijä, lumikelkka, traktori. Geofysikaaliset mittauslaitteet; TEM, Slingram, magneettinen ja painovoima mittauskalusto, drone/UAV. Reikämittauskalusto, mm. Digi Atlantis EM mittauksia. Kannettava XRF analysaattori. Kenttätyöntekijöiden välineet, mm. vasara, kuokka, lapio. Timantti- ja/tai Poka kairauskoneita.

4.2 Kaivannaisjätteen jätehuoltosuunnitelma

Alueella ei ole tällä hetkellä suunnitelmissa tehdä tutkimusojia, joten isoja maansiirtoja ei ole tiedossa. Kairauksissa pieni määrä (<1 kuutiometri) moreeni- ja kalliainesta kerääntyy maanpinnalle kairauspaikalla. Hakijan mielestä tämä ei aiheuta ongelmia luontoon, koska määrä on hyvin pieni ja syntyvä porasoija on samaa kiviainesta jota myös lähiympäristön maaperä edustaa.

5. Toiminnan ympäristö- ja muut vaikutukset

5.1 Vaikutukset ympäristön- ja luonnonsuojeluun, vesistöihin, pohjaveteen, ihmiseen ja maa- tai kallioperään

Suunniteltu malminetsintätyö ei aiheuta haittaa alueen luonnonarvoille. Näyteenottopaikat (kairauspaikat) ilmoitetaan kartalla ennen työn aloittamista paikalliselle ELY-keskukselle, jolloin vielä varmistetaan, ettei ko. paikalla tai sen välittömässä läheisyydessä ole esim. suojeltuja eläin- tai kasvilajeja. Suunniteltu malminetsintä ei aiheuta merkittävää vahinkoa maa- tai kallioperään. Kairakoneen käyttämät maastoreitit sekä kairausveden ottopaikat suunnitellaan yhteistyössä maanomistajien kanssa, ja pyrkimyksenä on aina käyttää jo olemassa olevia metsäuria liikkumiseen. Malminetsinnällä ei ole vaikutuksia vesistöihin tai pohjaveteen. Suunniteltu malminetsintä ei aiheuta sellaista melua tai muuta häiriötä että se häiritsee paikallisia asukkaita.

6. Ilmoitus malminetsintäalueelle rakennettavista väliaikaisista rakennelmista

6.1 Hakija ei aio rakentaa malminetsintäalueelle väliaikaisia rakennelmia

6.2 Työstä vastaa

6.3 Rakennelmien tiedot ja sijainti (liite-tiedosto)

6.4 Käyttötarkoitus ja käytön kesto

7. Kaivoslain edellyttämien liitteiden, aineistojen ja selvitysten tarkastuslista

- 7.1 Virkatodistus liitteenä
- 7.2 Kaupparekisteriote liitteenä
- 7.3 Sähköiset paikkatietotiedostot
- 7.3.1 Malminetsintäalupa-alue (koko alueen rajat), josta esteet on rajattu pois (kts.liite 1) (MapInfo-tiedosto ETRS-TM35FIN)
- 7.3.2 Yleispiirteinen kartta, joka osoittaa hakemuksen kohteena olevan alueen sijainnin (Pdf-tiedosto ETRS-TM35FIN)
- 7.3.3 Malminetsintäalupa-aluetta leikkaavat tilarajat omana tiedostona (ei rajanaapureita) (MapInfo-tiedosto ETRS-TM35FIN)
- 7.3.4 Malminetsintäalupa-alueen maanomistajat
(Excel-tiedosto, joka toimitetaan vasta viranomaisen pyynnöstä ennen hakemuksen kuuluttamista.
Malli: <http://www.tukes.fi/fi/Toimialat/Kaivokset/Malminetsintaluvat-ja-jatkoajat/Malminetsintalupa/>)
- 7.4 Selvitys kunnalta hakemuksen kohteena olevasta alueesta ja sen kaavoitustilanteesta, alueen käyttöä koskevista rajoituksista sekä niistä, joiden etua, oikeutta tai velvollisuutta asia saattaa koskea (asianosainen).
(Selvitys voidaan toimittaa myöhemmin, mutta ennen kuin hakemus kuulutetaan)
- 7.5 Kaivannaisjätteen jätehuoltosuunnitelma liitteenä
- 7.6 Kaivannaisjätehuoltosuunnitelma on tehty ympäristönsuojelulain nojalla
- 7.7 Viranomaisen todistukset, rekisteriotteet ja vastaavat asiakirjat, joilla varmennetaan hakemuksessa esitettyjen tietojen sekä säädettyjen vaatimusten huomioon ottaminen
- 7.8 Selvitys rakennelmista malminetsintäalueella ja niiden sijainti liitteenä tai ilmoitus ettei niitä ole
- 7.9 Liitteenä luonnonsuojelulain 65 §:ssä tarkoitettua arvioinnista ja ympäristövaikutusten arviointimenettelystä annetun lain (468/1994) mukainen ympäristövaikutusten arviointiselostus tai Natura-arvio.
- 7.9.1 Liitteenä tarkka tutkimussuunnitelma suojelualueelta, joka sisältää kulku-urat ja yksityiskohtaiset tutkimuskohteet paikkatiedostoina (Tab-tiedosto ETRS-TM35FIN)
- 7.9.2 Tiivistelmä Natura-arviosta ja sen liitteissä esitetyistä tiedoista kuulutusta varten (vain julkiset tiedot)*
- 7.10 Tiivistelmä hakemuksessa ja sen liitteissä esitetyistä tiedoista kuulutusta varten*
- 7.10.1 Tätä malminetsintäalupahakemusta voidaan käyttää kuulutusasiakirjana, eikä erillistä tiivistelmää hakemuksesta toimiteta
- 7.11 Merkinnät hakemustietojen julkisuudesta*
- 7.12 Hakemukseen liittyviä yhteisiä alueita**

*) Luvan hakijan tulee ilmoittaa lupahakemuksen toimittamisen yhteydessä perusteltu käsityksensä siitä, miltä osin lupahakemus tai sen liitteet sisältävät viranomaisten toiminnan julkisuudesta annetun lain (621/1999) tai muun lainsäädännön mukaan salassa pidettäviä tietoja. Hakijan tulee mahdollisuuksien mukaan toimittaa hakemuksen yhteydessä yleisluontoinen yhteenveto 1 momentissa tarkoitetuista hakemuksen tiedoista, joita voidaan esittää yleisölle.

**) Jos kaivoslain 34 §:n mukainen hakemus koskee yhteisalueissa (758/1989) tarkoitettua yhteistä aluetta tai yhteismetsälaissa (109/2003) tarkoitettua yhteismetsää, hakemukseen on liitettävä sellainen selvitys, joka on tarpeen tiedoksiannon toimittamiseksi yhteisen alueen tai yhteismetsän osakaskunnalle. Vna (391/2012)

8. Vakuus malminetsintälupaa varten

8.1 Hakijan ehdotus vakuudeksi hakemuksessa esitetylle toiminnalle ja perustelut

Ottaen huomioon tässä hakemuksessa mainittuja tutkimusmenetelmiä ja niistä mahdollisesti aiheutuvia vahinkoja ja jälkihoitotoimenpidetarpeita on yhtiön ehdottama lupakohtainen vakuus 2000 euroa.

9. Malminetsintäluvan jälkitoimenpiteet

9.1 Selvitys jälkitoimenpiteistä malminetsintälupa-alueella toiminnan lopettamisen jälkeen

Hakija huolehtii alueen kunnostamisesta ja siistimisestä sekä saattaa alueen mahdollisimman luonnonmukaiseen tilaan heti kairaustöiden jälkeen. Kairauspaikat osoitetaan punaisiksi maalatuilla puupaaluilla, mahdolliset maahan jätetyt maaputket katkaistaan läheltä maanpintaa ja kairareivät tulpataan tarpeen mukaan.

Yhtiö korvaa mahdolliset malminetsintätöiden yhteydessä syntyvät puusto- ja maastovahingot täysimääräisesti maanomistajille keskinäisen sopimuksen tai paikallisen Metsänhoitoyhdistyksen edustajan arvion perusteella.

JATKOAIKAHAKEMUS

(Tämä osa koskee edellisten lisäksi vain valtauksien ja malminetsintälupien jatkoaikahakemuksia)

10. Malminetsintäluvan voimassaolon edellytykset

10.1 Selvitys malminetsinnän tehokkuudesta, tehdyistä toimenpiteistä, tuloksista ja kustannuksista

Enonkoski C:n lupa-alue muodostaa yhden kokonaisuuden yhtiön Makkolan ja Hälvälä 2:n lupa-alueiden kanssa. Yhteenveto FinnAust Mining Finland Oy:n suorittamista tutkimuksista Enonkoski C malminetsintälupa-alueella vuosina 2012-2019:

- Geologista kartoitustyötä, lohkare-etsintää ja näytteenottoa vasaralla on suoritettu tutkimuskohteissa ennen syväkairausta. Kaikkien kivinäytteiden analysointi on suoritettu kannettavalla XRF analysaattorilla.
- Vanhan kairausdatan digitointi ja osittainen 3D-mallinnus on suoritettu.
- Vanhan ja uuden geofysiikkadatan tulkinnot on tehty yhteistyössä Astrock Oy:n ja GRM-service Oy:n kanssa ja moreenigeokemialliset tulkinnot on tehty yhteistyössä J. Aarnisaloon kanssa. Myös paikallinen moreenidata on hankittu ja uudet tulkinnot on tehty. Geofysikaaliset profiilitulkinnot on aina tehty ennen kairausta ja mallit on tarpeen mukaan täsmennetty kairaus tulosten perusteella.
- Enonkosken alueella suoritettiin yhtiön toimesta ZTEM lentomittauksia vuonna 2012. Alueella lennettiin 20 mittauslinjaa, yht. n. 260 linja-km.
- Osa malminetsintälupa-alueen vanhoista kairasydämistä on tutkittu uudestaan Lopen kairasydänvarastolla vuosina 2012-2015. Osa vanhoista kairasydämistä on analysoitu kannettavalla XRF analysaattorilla.
- Magnus Minerals Oy suoritti vuonna 2008 EM/magneettiset lentomittaukset Enonkosken alueella ja FinnAust Mining Finland Oy on ostanut kyseisen datapaketin vuonna 2011.
- Lupa-alueella ja sen välittömässä läheisyydessä on yhtiön toimesta suoritettu timanttikairausta vuosina 2014-2018. Alueella on kairattu yhteensä 30 timanttireikää, yhteispituudeltaan n. 5225m.
- Valtaosa syväreitistä on mitattu DigiAtlantis reikämittauskalustolla.
- Geofysikaalisia maastomittauksia on suoritettu kairausohjelmien välissä suljetun Laukunkangas kaivoksen kaakkoispuolella.
- Uusien kairasydämien kiisupisaroihin on tehty yksityiskohtaiset XRF mittaukset.
- Tutkimusaineiston kokonaisvaltainen analysointi ja tulkinta on suoritettu ja jatkotutkimussuunnitelma on laadittu.

Yhtiön suorittamat tutkimukset osoittavat, että suljetun Laukunkangas kaivoksen lähiympäristö on erittäin malmipotentialinen. Alueelta on löydetty uusi, ennestään tuntematon Ni-Cu mineralisaatio. Uudet geofysikaaliset tulkinnot antavat lisäksi viitteitä siitä, että lupa-alueelta löytyy muutama mahdollinen uusi malmipotentialinen mafinen - ultramafinen intruusio joka vaatii lisätutkimuksia. Lisäksi jo tiedossa olevat isot mafiset - ultramafiset Kolvosenjärven ja Muholan intruusiot vaativat erittäin paljon lisätutkimuksia, mukaan lukien geokemiallista näytteenottoa, geofysiikkaa, kalliopinnan näytteenottoa ja syväkairausta.

Arvio yhtiön tutkimustöiden tähänastisista kustannuksista Enonkoski C:n lupa-alueella ovat n. 700.000€.

10.2 Selvitys esiintymän hyödyntämismahdollisuuksista ja jatkotutkimusten tarpeellisuudesta

Suoritettujen tutkimusten perusteella FinnAust Mining Finland Oy pitää Enonkoski C:n lupa-alueita erittäin malmipotentialisena. Viitteitä uusista mineralisaatioista löytyy kairasydämistä, kalliopinnasta, lohkareista ja moreenista. Lupa-alueella on tässä vaiheessa 4 kairauskohdetta, jotka alustavan arvion mukaan vaativat 5-10 syväreikää/kohdealue. Lopulliset kairaus suunnitelmat täsmenntyvät työn edetessä. Koska jatkoaikahakemuksessa mainitut tutkimustyöt, kuten esimerkiksi pintamoreenin geokemiallinen näytteenotto ja analysointi sekä yksityiskohtainen integroitu tulkintatyö, ulottuvat koko n. 15km pitkälle Enonkosken jaksolle on oletettavaa, että tutkimuksissa korostuu myös uusia, ennestään tuntemattomia kohteita jotka vaativat lisätutkimuksia mukaan lukien timanttikairausta.

Jatkotutkimukset tulevat alkuvaiheessa kohdistumaan suljetun Laukunkankaan kaivoksen luoteis- ja kaakkoispuolelle sekä Muholan ja Kolvosenjärven intruusioihin. Kyseiset kohteet on aikasemmin tutkittu hyvin vähän ja osa kohteista on kokonaan tutkimatta. Laukunkankaan kaakkoispuolelta löydetty uusi mineralisaatio ja sen mahdolliset jatkeet vaativat myös lisätutkimuksia. Kolvosenjärven/Muholan ympäristö vaatii lisätutkimuksia ja sen lisäksi myös lupa-alueen kaakkoisosassa on muutama mahdollinen mafinen intruusio johon on alustavasti suunniteltu kalliopinnan näytteenottoa ja/tai syväkairausta.

Hyödyntämismahdollisuuksia on mahdoton arvioida tutkimusten tässä vaiheessa.

10.3 Perustelut alueen rajaukselle

Jatkoaikaa haetaan lähes koko lupa-alueelle. Lupa-alueen rajaus perustuu geologiseen, geokemialliseen ja geofysikaaliseen aineistoon ja työhön ja yhtiön arvion mukaan koko alue on erittäin malmikriittinen. Yhtiöllä on Enonkosken alueella useampi lupa-alue ja alueet muodostavat yhden kokonaisuuden josta haettava alue on olennainen osa.

11. Lisätietoja

11.1 Lisätietoja malminetsintälupaa varten

12. Lomakkeen lähettäminen

Lomake lähetetään sähköisesti Tukesiin **Tallenna ja lähetä lomake** -painiketta painamalla; ohjelma pyytää sinua ensin tallentamaan lomakkeen jonka jälkeen sen voi lähettää oman tietokoneesi sähköpostiohjelmalla Tukesiin. Voit lähettää lomakkeen myös itse suoraan osoitteeseen: kaivosasiat@tukes.fi.

Voit tulostaa ja tallentaa lomakkeen itsellesi ao. painikkeiden avulla. Antamasi tiedot tallennetaan Tukesin (ao.) rekisteriin. Lisätietoja tukes.fi/tietosuoja.

Allekirjoitus



Nimenselvennys

HUOM!

Muistithan ennen lomakkeen täyttämistä tutustua erilliseen liitteeseen: [Huomioitavat lain ja asetuksen kohdat](#) (klikkaa linkkiä).

Jotta hakemus saa kaivoslain (621/2011) 32 §:n mukaisen etuoikeuden kohteelle, on kaikki kaikkiin kohtiin vastattava ja kaivoslain 34§:n edellyttämällä tavalla, 7 § JA 9 §:n esteet huomioiden. Vastaa kaikkiin kohtiin ja POISTA ESTEET ALUERAJAUKSESTA.

Hakemus: Täytäntöönpanomääräys muutoksenhausta huolimatta

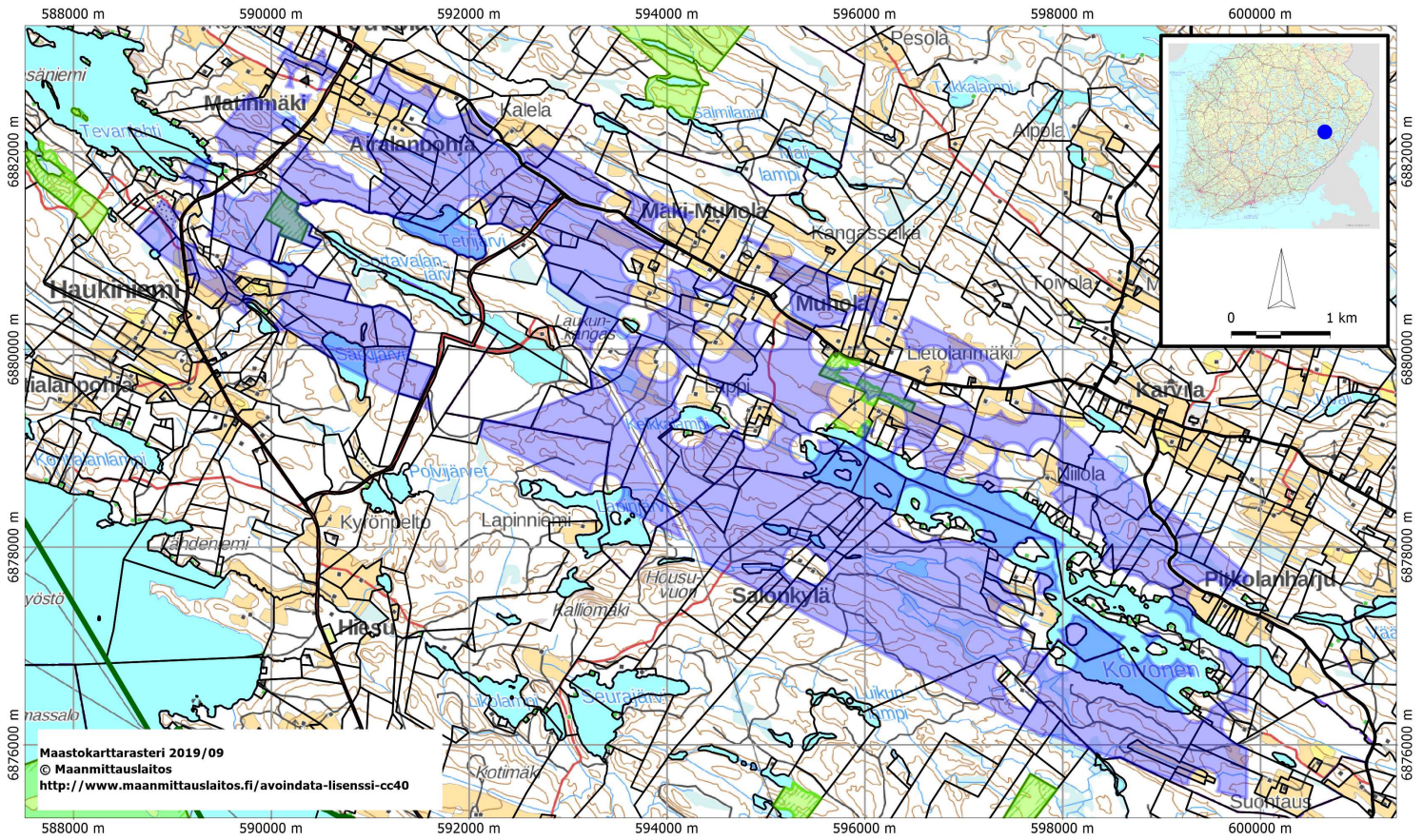
Viite: Malminetsintälupahakemus (jatkoaika) Enonkoski C ML2013:0084

FinnAust Mining Finland Oy hakee malminetsintäluvalle Enonkoski C ML2013:0084 täytäntöönpanomääräystä mahdollisesta muutoksenhausta huolimatta.

Kaivoslain § 169 mukaan kaivosviranomainen voi perustellusta syystä hakijan pyynnöstä **malminetsintäluvan voimassaolon jatkamista** taikka kaivoslupaa tai kaivosturvallisuuslupaa koskevassa päätöksessä määrätä, että luvassa yksilöityihin toimenpiteisiin voidaan valituksesta huolimatta ryhtyä lupapäätöstä noudattaen.

Hakijan perustelut täytäntöönpanomääräyspyynnölle ovat:

- Vireillä olevassa jatkoaikahakemuksessa mainitut tutkimukset/tutkimusmenetelmät eivät laajuudeltaan tai ympäristövaikutuksiltaan eroa jo kerran – 27.10.2015 myönnetystä luvasta.
- Hakijalla on alueella käynnissä oleva malminetsintäprojekti, jossa on suoritettu tehokasta ja määrätietoista malminetsintää neljän vuoden ajan. Tähän päivään mennessä projektiin on investoitu jo noin 700000 euroa erinomaisin tuloksin. Hakijan näkemyksen mukaan malminetsintäluvan katkeaminen jatkoaikahakemuskäsittelyn aikana tulisi välttää.
- Malminetsintälupa voi kaivoslain mukaan olla voimassa yhteensä 15 vuotta ja Enonkoski C ML2013:0084 on ollut voimassa vasta neljä vuotta. Yhtiön aikomuksena on tulevaisuudessakin jatkaa alueen malmipotentialin selvittämistä vastuullisesti, kaivoslain edellyttämällä tavalla, lupamääräyksiä noudattaen. Rahoitus ja asiantuntemus esitettyyn toimintaan löytyy, kaivoslain § 61 täyttyy, eikä jatkoajan myöntämiselle hakijan näkemyksen mukaan löydy estettä.
- Kaivosviranomaisen antamista päätöksistä, on viime aikoina useasti haettu muutosta hallinto-oikeudesta. Muutoksenhakijana on usein ollut taho, joka oikeuden aikaisempien ratkaisujen perusteella ei ole katsottu olevan asianosainen. Hakijan näkemys on, että tulevan malminetsintälupapäätöksen yksilöityihin toimenpiteisiin tulisi voida ryhtyä (ts. nykyistä toimintaa jatkaa) kaivosviranomaisen päätöksestä lähtien.



FinnAust Mining Finland Oy
Jatkoaikahakemus
Enonkoski C
ML2013:0084

Sijainti: Enonkoski ja Savonlinna
 Pinta-ala: 1846,62 ha



Merkkien selite	
	Malmi-ensintä lupa-alue
	Kiinteistö raja
	Yks. luonnonsuojelualue

geopool

Finland ETRS-TM35FIN
 Scale, A4: 1:50000
 Printed at: 2019-09-13
 Ab Scandinavian GeoPool Ltd
 Robert Stenberg

Robert Stenberg