

## KUULUTUS

Turvallisuus- ja kemikaalivirasto (Tukes) kuuluttaa kaivoslain (10.6.2011/621) 40 §:n nojalla

### **Malminetsintälupahakemuksen ja hakemuksen luvan täytäntöönpanemiseksi muutoksenhausta huolimatta**

Hakija: Mawson Oy  
Lupa-alueen nimi: Raja  
Lupatunnus: ML2014:0061  
Alueen sijainti ja koko: Rovaniemi, 890,32 ha.

### **Kuvaus hakemuksen mukaisesta toiminnasta**

Hakija etsii alueelta kultaa, kuparia, wolframia ja kobolttia. Tutkimusmenetelmät ovat tavanomaisia malminetsinnän tutkimusmenetelmiä, kuten Geofysikaaliset ja -kemialliset tutkimukset, tutkimuskaivannot ja syväkairaus, näytteenotto ja tutkimukset, koelouhinta sekä RC-porausta.

### **Mielipiteet ja muistutukset**

Mielipiteet ja muistutukset hakemuksesta voi lähettää 6.8.2021 mennessä lupatunnus mainiten Tukeisiin, osoitteeseen Valtakatu 2, 96100 Rovaniemi, tai sähköisesti doc- tai rtf-tiedostona osoitteeseen [kaivosasiat@tukes.fi](mailto:kaivosasiat@tukes.fi)

### **Hakemuksen nähtävilläolo**

Hakemusasiakirjat ovat nähtävänä Tukesin internet-sivuilla: <https://tukes.fi/malminetsintaluvat-ja-valtaukset>

Tieto kuulutuksesta julkaistaan Rovaniemen kaupungin verkkosivuilla.

Lisätietoja Esa Tuominen puh. 029 5052 018 [esa.tuominen@tukes.fi](mailto:esa.tuominen@tukes.fi) tai [kaivosasiat@tukes.fi](mailto:kaivosasiat@tukes.fi)

Kuulutettu 30.6.2021

Pidetään nähtävänä 6.8.2021 asti.

Tiedoksisaannin katsotaan tapahtuneen seitsemäntenä (7) päivänä kuulutuksen julkaisusta.

# MALMINETSINTÄ- LUPAHAKEMUS

## HUOM!

Ennen lomakkeen täyttämistä, tutustu erilliseen liitteeseen: [Huomioitavat lain ja asetuksen kohdat](#) (klikkaa linkkiä).

Uusi malminetsintälupahakemus

Jatkoaikahakemus  
(valtaus, malminetsintälupa)

Liittyvä lupatunnus

ML2014:0061

## 1. Tiedot hakijasta ja tämän edellytyksistä haettavaan toimintaan



### 1.1 Hakija (ei sivuliike)

Mawson Oy

### 1.2 Yhteystiedot (osoite ja puhelinnumero)

Mawson Oy  
Ahjotie 34  
96320 ROVANIEMI

+358 50 448 8303

### 1.3 Kotipaikka

Ylitornio

### 1.4 Sähköposti

thyysalo@mawson.fi

### 1.5 Y-tunnus

2437454-1

1.6 Virkatodistus (liitteenä)

1.7 Kaupparekisteriote (liitteenä)

### 1.8 Malminetsinnän rahoitus esitettyyn toimintaan

Mawson Oy on kanadalaisen Mawson Gold Limitedin kokonaan omistama tytäryhtiö. Sillä on käytössään koko Mawson-konsernin malminetsinnän asiantuntemus ja sen tekninen ja taloudellinen suorituskyky.

Konsernin emoyhtiö Mawson Gold Ltd rahoittaa Mawson Oy:n toiminnan kokonaisuudessaan. Yhtiöllä on huhtikuussa 2021 käytössään malminetsintään varattuja kassavaroja noin 6 miljoonaa euroa

### 1.9 Henkilöstö ja sen asiantuntemus

Mawsonin toimivalla johdolla ja hallituksella on yhteensä yli sadan vuoden kokemus malminetsinnästä ja kaivostoiminnasta. Emoyhtiön päägeologi Nicholas Cook on suorittanut tohtorin tutkinnon geologiassa New England -yliopistossa Australiassa. Hänellä on yli 25 vuoden työkokemus malminetsinnästä ja malmitutkimuksista eri puolilta maailmaa. Mawson Oy:ssä työskentelee emoyhtiön geologien lisäksi yhdeksän malminetsintägeologia.

## 2. Alue, sen sijainti ja sen käyttöä mahdollisesti koskevat rajoitukset



### 2.1 Hakijan ehdotus nimeksi

Raja

### 2.2 Hakemusalueen pinta-ala ja sijainti

890,32 ha  
Alue sijaitsee Ylitornion ja Rovaniemen rajan tuntumassa Rovaniemen puolella noin 50 km Rovaniemeltä länsilounaaseen. Se on kaikilta osin yhtenevä voimassa olevan ME-lupa-alueen ML2014:0061 kanssa.

### 2.3 Kaavoitustilanne

Alueella on voimassa Rovaniemen maakuntakaava. Alueet on kaavassa merkitty maa- ja metsätalousalueiksi (MT 5088). Alueelle ei ole laadittu asemakaavaa tai yleiskaavaa.

#### 2.4 Luonnonsuojelutilanne

Haetulla alueella ei ole luonnonsuojelualueita. Alue sijoittuu koillisosassaan Mustiaapa-Kaattasjärvi (FI130 1301) -nimisen Natura 2000 -alueen ja siihen sisältyvän soidensuojelualueen läheisyyteen.

Ks. myös Natura-arviointi, Mustiaapa-Kaattasjärven Natura 2000 -alue (FI1301301), 22.12.2020.

#### 2.5 Muun lainsäädännön rajoitukset

Alueelta ei ole tiedossa muun lainsäädännön asettamia rajoituksia.


#### 2.6 Arvio alueella olevista kaivosmineraaleista ja selvitys, mihin arvio perustuu

Hakija arvioi tähän mennessä tekemiensä, alla lueteltujen malmitutkimusten perusteella alueelta löytyvän kultaa, kuparia, wolframia ja kobolttia:

- geologista havainnointia ja vähäistä näytteenottoa 2012 - 2020
- geofysiikan matalalentomittauksia 2013
- pohjamoreenitutkimuksia 2012, 2016, 2017
- uranäytteenottoa 2011 - 2013
- geofysikaalisia maanpintamittauksia (IP, radiometriset) 2014
- näytteenottoa kannettavalla pintanäytteenottolaitteella (JKS4M) 2014
- syväkairauksia 2017, 2018, 2020

### 3. Malminetsintäalueeseen liittyvät asianosaiset ja heidän tietonsa



3.1 Malminetsintälupahakemus alueeseen liittyvien asianosaisten ja maanomistajien osalta pyynnöstä toimitetaan erilliset liitteet (Excel-tiedostot). Tiedostoista käy ilmi asianomaisen nimi, osoite, tilarekisterinumero, yksittäisen tilan rajat sekä pinta-ala. 

#### 3.2 Muut kuin yksityiset asianosaiset (alueeseen liittyvät elinkeinot ja yhteiset alueet)

Hakemusalue kuuluu poronhoitoalueeseen. Alueella toimii Palojärven paliskunta.

## 4. Selvitys toimintaa koskevista suunnitelmista



### 4.1 Tutkimusmenetelmät, -välineet ja aikataulu

Mawson on tutkimuksissa paikantanut lukuisia kulta-kobolttiviitteitä Rovaniemen kaupungin alueelle sijoittuvalla Rajaksi nimetyllä malminetsintäalueelta. Kulta-kobolttipitoisuudet ovat paikoin korkeita. Koska lupahakemusalue on suurelta osin peitteinen, malmiviitteiden ja tutkimusten avulla paikannettujen esiintymien todellista laajuutta ei vielä tunneta.

Hakija jatkaa perusteellista tutkimustyötä malmi-indikaatioiden laadun ja laajuuden selvittämiseksi lupahakemusalueella. Maastotutkimustyöt käsittävät geologisia sekä geofysikaalisia ja -kemiallisia tutkimuksia eri menetelmillä mukaan lukien tutkimuskaivantojen ja syväkairauksen avulla tehtävä näytteenotto ja tutkimukset. Tutkimusohjelmista laaditaan erilliset tutkimussuunnitelmat, jotka toimitetaan kaivos- ja muille asianomaisille viranomaisille sekä maanomistajille hyvissä ajoin ennen kunkin ohjelman aloittamista.

Maastotöitä tehdään koko lupahakemusalueella, joskin tutkimukset kohdistuvat lupajakson alussa alueille, joista on saatu parhaimmat malmiviitteet. Todellisten kulta-kobolttipitoisuuksien ja esiintymien luonteen selvittämiseksi saatetaan tarvita lisäksi näytteenottoa koelouhinnalla ja RC-porauksella.

Tutkimusten läpivieminen vaatii vähintään kolmen vuoden lupajakson. Tutkimusten aikana hankitut tulokset ohjaavat jatkotutkimuksia. Mikäli hakija paikantaa malminetsintäalueelta taloudellisesti hyödynnettäviä malmiesiintymiä on todennäköistä, että malminetsintäluvalle joudutaan hakemaan jatkoaikaa ennen kaivosluvan hakemista. Hakija rajoittaa tutkimustyönsä ainoastaan niihin toimenpiteisiin, jotka ovat tarpeen tutkimusten tarkoituksen saavuttamiseksi. Toimenpiteet suoritetaan siten, että niistä aiheutuu mahdollisimman vähän vahinkoa tai haittaa luonnolle, ympäristölle ja ihmisille.

Ks. myös Natura-arviointi, Mustiaapa-Kaattasjärven Natura 2000 -alue (FI1301301), 22.12.2020: osa I - hankesuunnitelma, luku 2.5.10

### 4.2 Kaivannaisjätteen jätehuoltosuunnitelma

Ks. liite: "Raja-nimisen malminetsintäalueen kaivannaisjätteen jätehuoltosuunnitelma".

## 5. Toiminnan ympäristö- ja muut vaikutukset



### 5.1 Vaikutukset ympäristön- ja luonnonsuojeluun, vesistöihin, pohjaveteen, ihmiseen ja maa- tai kallioperään

Suunnitellut toimenpiteet ovat tavanomaisia malmitutkimuksia joiden vaikutukset vesistöihin, pohjavesiin, ihmisiin ja maa- tai kallioperään ovat hyvin vähäiset tai niitä ei ole lainkaan. Vaikutuksia ympäristönsuojeluun ei ole.

Ks. myös Natura-arviointi, Mustiaapa-Kaattasjärven Natura 2000 -alue (FI1301301) 22.12.2020: mm. osa I - hankesuunnitelma, luku 2.5.10.

## 6. Ilmoitus malminetsintäalueelle rakennettavista väliaikaisista rakennelmista



6.1 Hakija ei aio rakentaa malminetsintäalueelle väliaikaisia rakennelmia

### 6.2 Työstä vastaa

### 6.3 Rakennelmien tiedot ja sijainti

(liite-tiedosto)

### 6.4 Käyttötarkoitus ja käytön kesto

## 7. Kaivoslain edellyttämien liitteiden, aineistojen ja selvitysten tarkastuslista



- 7.1 Virkatodistus liitteenä
- 7.2 Kaupparekisteriote liitteenä
- 7.3 Sähköiset paikkatietotiedostot
- 7.3.1 Malminetsintäalue (koko alueen rajat), josta esteet on rajattu pois (kts.liite 1) (MapInfo-tiedosto ETRS-TM35FIN)
- 7.3.2 Yleispiirteinen kartta, joka osoittaa hakemuksen kohteena olevan alueen sijainnin (Pdf-tiedosto ETRS-TM35FIN)
- 7.3.3 Malminetsintäalueetta leikkaavat tilarajat omana tiedostona (ei rajanaapureita) (MapInfo-tiedosto ETRS-TM35FIN)
- 7.3.4 Malminetsintäalueen maanomistajat  
(Excel-tiedosto, joka toimitetaan vasta viranomaisen pyynnöstä ennen hakemuksen kuuluttamista.  
Malli: <http://www.tukes.fi/fi/Toimialat/Kaivokset/Malminetsintaluvat-ja-jatkoajat/Malminetsintalupa/>)
- 7.4 Selvitys kunnalta hakemuksen kohteena olevasta alueesta ja sen kaavoitustilanteesta, alueen käyttöä koskevista rajoituksista sekä niistä, joiden etua, oikeutta tai velvollisuutta asia saattaa koskea (asianosainen).  
(Selvitys voidaan toimittaa myöhemmin, mutta ennen kuin hakemus kuulutetaan)
- 7.5 Kaivannaisjätteen jätehuoltosuunnitelma liitteenä
- 7.6 Kaivannaisjätehuoltosuunnitelma on tehty ympäristönsuojelulain nojalla
- 7.7 Viranomaisen todistukset, rekisteriotteet ja vastaavat asiakirjat, joilla varmennetaan hakemuksessa esitettyjen tietojen sekä säädettyjen vaatimusten huomioon ottaminen
- 7.8 Selvitys rakennelmista malminetsintäalueella ja niiden sijainti liitteenä tai ilmoitus ettei niitä ole
- 7.9 Liitteenä luonnonsuojelulain 65 §:ssä tarkoitettua arvioinnista ja ympäristövaikutusten arviointimenettelystä annetun lain (468/1994) mukainen ympäristövaikutusten arviointiselostus tai Natura-arvio.
- 7.9.1 Liitteenä tarkka tutkimussuunnitelma suojelualueelta, joka sisältää kulku-urat ja yksityiskohtaiset tutkimuskohteet paikkatiedostoina (Tab-tiedosto ETRS-TM35FIN)
- 7.9.2 Tiivistelmä Natura-arviosta ja sen liitteissä esitetyistä tiedoista kuulutusta varten (vain julkiset tiedot)\*
- 7.10 Tiivistelmä hakemuksessa ja sen liitteissä esitetyistä tiedoista kuulutusta varten\*
- 7.10.1 Tätä malminetsintäluvhakemusta voidaan käyttää kuulutusasiakirjana, eikä erillistä tiivistelmää hakemuksesta toimiteta
- 7.11 Merkinnät hakemustietojen julkisuudesta\*
- 7.12 Hakemukseen liittyviä yhteisiä alueita\*\*

\*) Luvan hakijan tulee ilmoittaa lupahakemuksen toimittamisen yhteydessä perusteltu käsityksensä siitä, miltä osin lupahakemus tai sen liitteet sisältävät viranomaisten toiminnan julkisuudesta annetun lain (621/1999) tai muun lainsäädännön mukaan salassa pidettäviä tietoja. Hakijan tulee mahdollisuuksien mukaan toimittaa hakemuksen yhteydessä yleisluontoinen yhteenveto 1 momentissa tarkoitetuista hakemuksen tiedoista, joita voidaan esittää yleisölle.

\*\*) Jos kaivoslain 34 §:n mukainen hakemus koskee yhteisalueissa (758/1989) tarkoitettua yhteistä aluetta tai yhteismetsälaissa (109/2003) tarkoitettua yhteismetsää, hakemukseen on liitettävä sellainen selvitys, joka on tarpeen tiedoksiannon toimittamiseksi yhteisen alueen tai yhteismetsän osakaskunnalle. Vna (391/2012)

## 8. Vakuus malminetsintälupaa varten

### 8.1 Hakijan ehdotus vakuudeksi hakemuksessa esitetylle toiminnalle ja perustelut

Hakija ehdottaa, että sen lupa-alueelle asettama vakuus, 10 000,00 euron suuruinen pankkitalletusvakuus panttaussitoumuksella, jätetään ennalleen. Alueelle suunnitellut tutkimukset ovat geofysiikan mittausten ja geokemian näytteenoton lisäksi koneellista maa- ja kallioperänäytteenottoa, tutkimuskaivantoja ja koelouhintaa, eikä alueella tehdä koerikastusta.

Alueen kokonaispinta-ala on 8,9 neliökilometriä.

## 9. Malminetsintäluvan jälkitoimenpiteet

### 9.1 Selvitys jälkitoimenpiteistä malminetsintälupa-alueella toiminnan lopettamisen jälkeen

Kun malminetsintälupaan perustuva toiminta alueella päättyy, hakija saattaa malminetsintäalueen välittömästi yleisen turvallisuuden vaatimaan kuntoon: tutkimuskaivannot täytetään ja maisemoidaan, ja kairanreikien suojausputket katkaistaan 10-20 senttimetriä maan pinnan yläpuolelta, hatutetaan ja jätetään paikalleen mahdollisten myöhempien alueella tahtävien jatkotutkimusten ja -luotausten varalta. Vettä vuotavat kairareivät tukitaan. Suojausputket poistetaan mikäli maanomistaja niin haluaa.

Alueelle ei ole tarkoitus rakentaa väliaikaisia rakennelmia. Hakijan alueella käyttämät laitteet poistetaan. Alue kunnostetaan ja siistitään siltä osin kun yhtiön malminetsintätoimenpiteet ovat aiheuttaneet tähän tarvetta, ja alue saatetaan mahdollisimman luonnonmukaiseen tilaan.

Yhtiö tekee kirjallisen ilmoituksen kaivosviranomaiselle, malminetsintäalueeseen kuuluvien kiinteistöjen omistajille sekä muille oikeudenhaltijoille, kun yllä kuvatut toimenpiteet on saatettu loppuun. Ilmoitus sisältää tiedot jälkitoimenpiteiden päättymispäivästä sekä kuvauksen toteutetuista jälkitoimenpiteistä.

# JATKOAIKAHAKEMUS

(Tämä osa koskee edellisten lisäksi vain valtauksien ja malminetsintälupien jatkoaikahakemuksia)

## 10. Malminetsintäluvan voimassaolon edellytykset



### 10.1 Selvitys malminetsinnän tehokkuudesta, tehdyistä toimenpiteistä, tuloksista ja kustannuksista

Ks. hakemuksen kohta 2.6.

Alueella tehdyt tutkimukset ovat johtaneet uusien kulta-kobolttiesiintymien ja löytymiseen.

Hakijan tutkimuskustannukset Rompas-Rajapalojen tutkimusalueella vuosina 2010 - 2020 ovat olleet yli 25 miljoonaa euroa.

### 10.2 Selvitys esiintymän hyödyntämismahdollisuuksista ja jatkotutkimusten tarpeellisuudesta

Haetulla alueella on havaittu useita hyviä viitteitä mahdollisesti taloudellisesti hyödynnettävissä olevista kulta- ja kobolttimalmeista.

Alueen malmipotentialin selvittäminen on edelleen kesken. Tästä syystä hakemuksessa esitetyt jatkotutkimukset ovat tarpeellisia.

### 10.3 Perustelut alueen rajaukselle

Hakemusalueen välittömään läheisyyteen sijoittuvien malminetsintäalueiden lupamääräykset eroavat luonnonsuojelullisista syistä haettavan alueen lupamääräyksistä. Tästä syystä on perusteltua rajata geologisin perustein hahmotettu laajempi tutkimusalue hallinnollisin perustein pienempiin osa-alueisiin. Alueen pienentämiseen ei tutkimusten tässä vaiheessa ole syytä.

## 11. Lisätietoja



### 11.1 Lisätietoja malminetsintälupaa varten

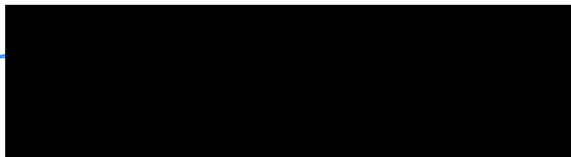
## 12. Lomakkeen lähettäminen

Lomake lähetetään sähköisesti Tukesiin **Tallenna ja lähetä lomake** -painiketta painamalla; ohjelma pyytää sinua ensin tallentamaan lomakkeen jonka jälkeen sen voi lähettää oman tietokoneesi sähköpostiohjelmalla Tukesiin. Voit lähettää lomakkeen myös itse suoraan osoitteeseen: [kaivosasiat@tukes.fi](mailto:kaivosasiat@tukes.fi).

Voit tulostaa ja tallentaa lomakkeen itsellesi ao. painikkeiden avulla. Antamasi tiedot tallennetaan Tukesin (ao.) rekisteriin. Lisätietoja [tukes.fi/tietosuoja](https://tukes.fi/tietosuoja).

Allekirjoitus

Nimenselvennys



### HUOM!

Muistithan ennen lomakkeen täyttämistä tutustua erilliseen liitteeseen: [Huomioitavat lain ja asetuksen kohdat](#) (klikkaa linkkiä).

Jotta hakemus saa kaivoslain (621/2011) 32 §:n mukaisen etuoikeuden kohteelle, on kaikki kaikkiin kohtiin vastattava ja kaivoslain 34§:n edellyttämällä tavalla, 7 § JA 9 §:n esteet huomioiden. Vastaa kaikkiin kohtiin ja POISTA ESTEET ALUERAJAUKSESTA.



23.6.2021

## TURVALLISUUS- JA KEMIKAALIVIRASTOLLE

### HAKEMUS

#### ASIA

Päätöksen täytäntöönpano muutoksenhausta huolimatta

#### HAKEMUS, JOHON ASIA LIITTYY

Hakemus jatkoajan myöntämiseksi malminetsintäluvalle ML2014:0061  
RAJA, jätetty 16.4.2021

#### HAKIJA

Mawson Oy  
Y-tunnus 2437454-1  
Ahjotie 7  
96320 ROVANIEMI

#### Lisätietoja antaa:

Tapani Hyysalo  
thyysalo(at)mawson.fi  
p. 050 448 8303

## HAKEMUS

Kaivosviranomaisen myönsi 2.5.2017 Mawson Oy:lle (yhtiö) malminetsintäluvan, jonka lupatunnus on ML2014:0061 ja nimi RAJA (ME-lupa). Lupapäätös tuli lainvoimaiseksi 2.6.2017. ME-lupa raukeaa 1.6.2021.

Yhtiö jätti 16.4.2021 kaivosviranomaiselle hakemuksen ME-luvan voimassaolon jatkamiseksi, koska alueen malmipotentialin selvittäminen on edelleen alkuvaiheessaan ja lupahakemuksessa esitetyt jatkotutkimukset ovat tarpeen alueelle mahdollisesti sijoittuvien taloudellisesti hyödynnettävissä olevien kulta- ja kobolttimalmien paikantamiseksi.

Yhtiö tekee malmitutkimuksia nyt kyseessä olevaa ME-lupa-aluetta huomattavasti laajemmalla ns. Rompas-Rajapalojen tutkimusalueella, jolle se on tehnyt useita ME-lupahakemuksia. Kaivosviranomaisen aikaisemmin tekemistä, tälle tutkimusalueelle sijoittuvista lupapäätöksistä on kuluneen kymmenen vuoden aikana jätetty useita valituksia Pohjois-Suomen hallinto-oikeuteen. Tästä syystä yhtiö hakee jo tässä vaiheessa kaivoslain 169 §:n mukaista lupaa sille mahdollisesti myönnettävän malminetsintäluvan täytäntöönpanoon vireillä olevasta muutoksenhausta huolimatta, jotta se voisi kaivoslain mukaisesti jatkaa alueen malmipotentialin joutuisaa ja huolellista selvittämistä. Tutkimusten ja näytteenoton jatkamisella on yhtiön toiminnalle ja tutkimusalueen ympäristön aluetaloudelle poikkeuksellisen merkittävät vaikutukset.

## TOIMENPITEIDEN YKSILÖINTI

Kaivoslain 169 §:n mukaan täytäntöönpanoluovassa on yksilöitävä ne toimenpiteet, joita sillä sallitaan.

Yhtiö hakee oikeutta suorittaa kaikkia 2.5.2017 annettussa lupapäätöksessä ML2014:0061 sallittuja toimenpiteitä kuitenkin niin, etteivät ne tee mahdollista muutoksenhakua hyödyttömäksi.

## PERUSTELLUT SYYT

Kaivoslain 169 §:n mukaan päätöksen täytäntöönpano muutoksenhausta huolimatta edellyttää perusteltuja syitä. Syyt voivat hallituksen esityksen 273/2009 mukaan liittyä muun muassa toimenpiteisiin ryhtymisen tarpeellisuuteen sekä viivytyksestä aiheutuviin haittoihin.

Kaivoslaki edellyttää, että tärkeän malminetsintäalueen malmipotentiali selvitetään joutuisasti ja perinpohjaisesti. Kuten edellä on viitattu, muutoksenhaakujen ja aiemmin voimassa olleen valtausoikeuden rajoitusten vuoksi Mawsonin tutkimukset ns. Rompas-Rajapalojen tutkimusalueella ovat edistyneet poikkeuksellisen hitaasti. Mikäli yhtiön malmitutkimukset ME-hakemuksesta mahdollisesti jätettävien valitusten takia keskeytyvät alueella kokonaan, viivästyy yhtiön tutkimussuunnitelman toteuttaminen merkittävästi, jolloin jo käynnissä olleen joutuisan ja huolellisen selvittämisen jatkaminen ei ole mahdollista. Yksin tämä seikka on riittävä täyttämään kaivoslakiin liittyvässä hallituksen esityksessä mainitut edellytykset luvan täytäntöönpanon tarpeellisuudesta.

Mikäli täytäntöönpanomääräystä ei valitustilanteessa sallita, keskeytyy yhtiön toiminta hakemusalueella vähintään vuoden 2022 loppuun saakka, ja mikäli hallinto-oikeuden päätöksestä valitetaan edelleen korkeimpaan hallinto-oikeuteen, vuoden 2023 loppuun. Tätä voidaan pitää kohtuuttomana ja yhtiön toiminnan kannalta kohtalokkaana.

Mawson Oy on kanadalaisen Mawson Gold Limitedin kokonaan omistama tytäryhtiö. Emoyhtiö rahoittaa Mawson Oy:n toiminnan kokonaisuudessaan. Emoyhtiö hankkii alalle tyypilliseen tapaan toiminnalle rahoituksen kansainvälisiltä rahoitusmarkkinoilta osakeanneilla, joihin pääosin toimialaan erikoistuneet investoijat osallistuvat. Rahoitusta markkinoilta voi saada ainoastaan hankkeille, joilla on todistettavasti hyvä geologinen potentiaali, joita tutkitaan keskeytyksettä ja joilta kyetään jatkuvasti tuottamaan uusia tutkimustuloksia: kansainvälinen riskipääoma ei ole kärsivällistä. Rompas-Rajapalojen tutkimusalue, johon nyt kyseessä oleva ME-lupahakemusalue sisältyy, on yksi harvoista tällaisista potentiaalisista kullan- ja kobolttinetsintähankkeista maailmassa.

Rompas-Rajapalojen tutkimusalueelta saadut tutkimustulokset ovat geologisesti niin lupaavia, että yhtiö on myös vaikeissa malminetsintän suhdannetilanteissa pystynyt jatkuvasti saamaan kansainvälisiltä malminetsintä- ja kaivosrahoitukseen erikoistuneilta markkinoilta tutkimuksilleen rahoitusta.

Nyt kyseessä oleva lupa-alue muodostaa tämänhetkisen tutkimustiedon perusteella tärkeän osan Mawsonin selvästi merkittävintä tutkimusaluetta. Kyseinen tutkimusalue on yhtiön päätutkimuskohde, jonka tutkimiseen se on keskittänyt lähes kaikki resurssinsa yli yhdentoista vuoden ajan. Mikäli yhtiö ei mahdollisesta valituksesta johtuen voisi jatkaa tutkimuksia alueella, uusien, lupaavien tutkimustulosten esittäminen tutkimusten nykyisille ja mahdollisille uusille rahoittajille keskeytyy ja tutkimushankkeen ja sitä kautta yhtiön kiinnostavuus sijoituskohteena heikentyy selvästi. Olisi kohtuutonta, että yhtiö joutuisi kantamaan koko yritystoiminnalle mahdollisesti kohtalokkaat vahingot ja tappiot sen vuoksi, että se ei voisi valituksen vuoksi jatkaa tutkimustoimintaansa alueella. Tällä olisi yhtiön toiminnan lisäksi merkittävä vaikutus paikallistalouteen Ylitorniolla ja Rovaniemellä. Siten myös yleinen etu edellyttää täytäntöönpanon sallimista.

Taustana paikallistalouteen koituville vaikutuksille voidaan todeta, että Mawson on investoinut malmitutkimuksiinsa Rompas-Rajapaloissa vuosien 2010-2021 välisenä ajanjaksona yhteensä yli 25 miljoonaa euroa. Pääosa investoinnista on jäänyt Ylitornion ja Rovaniemen talousalueille, ja lähes koko

summa Suomeen; malminetsintä on tutkimustoimintaa, jossa geologisen tiedon hankkimisesta syntyy runsaasti kuluja mutta ei lainkaan tuloja. Malminetsintä tuottaa ainoastaan tietoa tutkittavan alueen maa- ja kallioperästä sekä malmipotentialista.

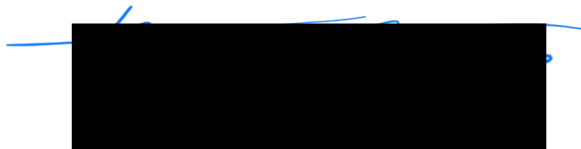
## **TÄYTÄNTÖÖNPANON VAIKUTUS MUUTOKSENHAUN HYÖDYLLISYYTEEN**

Kaivoslain 169 §:n mukaan edellytyksenä määräykselle on, että täytäntöönpano ei tee muutoksenhakua hyödyttömäksi.

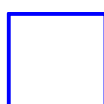
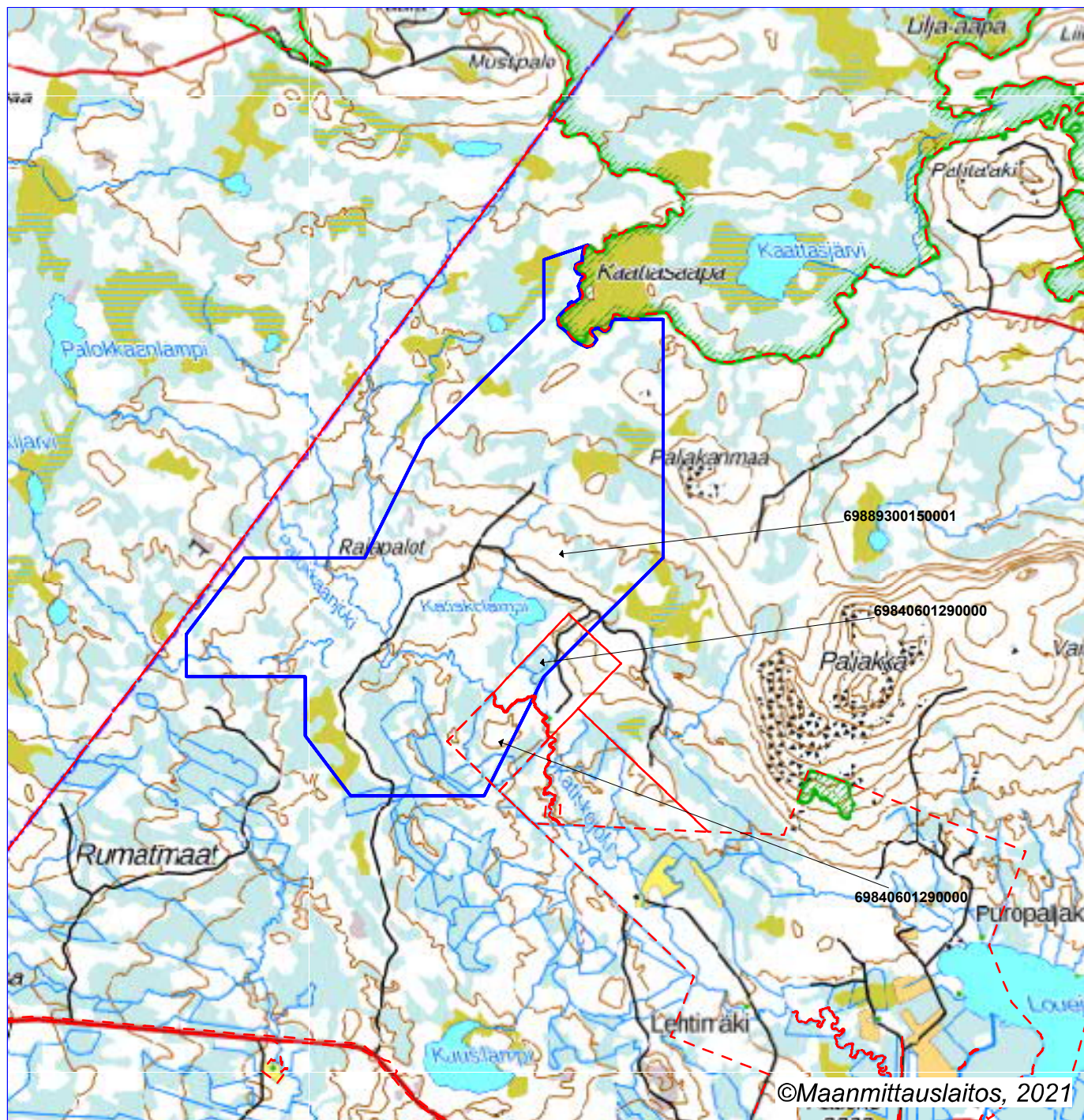
Haettu täytäntöönpanomääräys ei tee muutoksenhakua hyödyttömäksi ainakaan siltä osin kun haku koskee oikeutta jatkaa 1.6.2021 rauenneen MELuvan mukaista toimintaa kunnes muutoksenhaku on ratkaistu. Mahdolliset valitukset kohdistuvat kaivosviranomaisen tekemään päätökseen, jonka lupaehdot aiemmin voimassa olleeseen lupaan verrattuna sallivat vastaavat malminetsintätoimenpiteet lupa-alueella, mikäli lupa myönnetään hakemuksen mukaisesti. Kaivosviranomaisen 2.5.2017 tekemästä ME-lupapäätöksestä ML2014:0061 RAJA ei jätetty valituksia hallinto-oikeuteen.

Hakemusalueella ei ole luonnonsuojelualueita. Hakemusalueella on yksi METSO-kohde, ja alueelle sijoittuu lisäksi osa viereisen Hirvimaa-nimisen lupa-alueen puolelle pääosin sijoittuvaa toista METSO-kohdetta. Hakemusalue sijoittuu koillisosassaan Mustiaapa-Kaattasjärvi (FI130 1301) -nimisen Natura 2000 -alueen ja siihen sisältyvän soidensuojelun läheisyyteen. Yhtiöllä on tiedossaan hakemusalueelle sijoittuvien uhanalaisten lajien ja herkkien luontokohteiden - kuten metsälakikohteiden - sijainnit, ja yhtiö huomioi ne malmitutkimuksissaan kuten alla viitatussa Natura-arvioinnissa on esitetty. Lisätietoja aiheesta: Natura-arviointi, Mustiaapa-Kaattasjärven Natura 2000 -alue (FI1301301), Mawson Oy, 22.12.2020. Näin ollen mahdollinen luonnonsuojelullisiin näkökohtiin perustuva muutoksenhaku ei käy täytäntöönpanomääräyksen johdosta hyödyttömäksi.

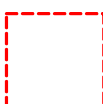
MAWSON OY







Malminetsintälupahakemusalue



Kiinteistörajat

Mittakaava 1:50000

Mawson Oy  
Raja  
ML2014:0061

