

## KUULUTUS

Turvallisuus- ja kemikaalivirasto (Tukes) on kaivoslain (621/2011) perusteella 10.9.2021 hyväksynyt seuraavat malminetsintäluvan jatkoaikaa koskevat hakemukset:

Hakija:	Mawson Oy
Alueen nimi:	Raja
Lupatunnus:	ML2014:0061
Alueen sijainti ja koko:	Rovaniemi, 882,54 ha

Päätökseen saa kaivoslain (621/2011) 162 §:n nojalla hakea muutosta valittamalla hallinto-oikeuteen. Valitus on tehtävä kirjallisesti 30 päivän kuluessa päätöksen tiedoksisaannista. Päätöksen tiedoksisaannin katsotaan tapahtuneen seitsemäntenä päivänä päätöksen julkaisemisesta. Päätöksen liitteenä olevasta valitusosoituksesta ilmenee, miten muutosta haettaessa on menettävä.

Päätös on nähtävillä Tukesin kotisivulla osoitteessa: <https://tukes.fi/malminetsintaluvat-ja-valtaukset>

Tieto päätöksen antamisesta on julkaistu sijaintikunnan verkkosivuilla.

Lisätietoja [kaivosasiat@tukes.fi](mailto:kaivosasiat@tukes.fi) tai Antti Mikkola puh. 029 505 2184

Kuulutettu 10.9.2021

Pidetään nähtävänä 18.10.2021 asti (valitusajan päättymispäivä).

## LIITTEET

Liite 1: Lupakartta malminetsintäalueesta

Mawson Oy  
Ahjotie 34  
96320 ROVANIEMI

## PÄÄTÖS MALMINETSINTÄLUVAN VOIMASSAOLOAJAN JATKAMISESTA JA SITÄ KOSKEVA MÄÄRÄYS TÄYTÄNTÖÖNPANOSTA MUUTOKSENHAUSTA HUOLIMATTA

Hakija: Mawson Oy  
Y-tunnus: 2437454-1  
Suomi

### Yhteystiedot:

Ahjotie 34  
96320 Rovaniemi  
**Lisätietoja antaa:**  
Tapani Hyysalo  
thyysalo@mawson.fi  
Puh: +358 448 8303

**Alueen nimi:** Raja  
**Alueen sijainti:** Rovaniemi

Jatkoaikahakemus on tullut vireille 16.4.2021 ja täytäntöönpanomääräyshakemus 23.6.2021. Kaivosviranomaisen on tehnyt hakemustarkastuksen ja todennut hakemuksen täyttävän kaivoslain (621/2011) 34 §, 61 §, ja 169 §:n vaatimukset. Hakemuksen lupatunnus on ML2014:0061 ja kaivoslain 34 §:n mukainen etuoikeuspäivämäärä 16.4.2021.

**Hakemuksen tarkoitus:** Malminetsintä kaivoslain (621/2011) pykälien 5, 9 ja 32 tarkoittamalla tavalla

## PÄÄTÖS

Turvallisuus- ja kemikaalivirasto (Tukes) jatkaa kaivoslain (621/2011) 61 §:n nojalla Mawson Oy:lle malminetsintäluvan nimeltä "Raja" voimassaoloa lupatunnuksella ML2014:0061.

Perustelut: Hakija on osoittanut, että kaivoslaissa (621/2011) säädetyt edellytykset täyttyvät eikä luvan myöntämiselle ole kaivoslaissa säädettyä estettä. Tässä malminetsintälupapäätöksessä annetut tarkennetut tarpeelliset määräykset yleisten ja yksityisten etujen turvaamiseksi perustuvat kaivoslain (621/2011) 51 §:ään.

Malminetsintäluvan nojalla luvanhaltijalla on oikeus omalla ja toisen maalla tässä luvassa mainitulla alueella (malminetsintäalueella) tutkia geologisten muodostumien rakenteita ja koostumusta sekä tehdä muita kaivostoimintaa valmistelevia tutkimuksia ja muuta malminetsintää esiintymän paikallistamiseksi sekä sen laadun, laajuuden ja hyödyntämiskelpoisuuden selvittämiseksi sen mukaan kuin tässä malminetsintäluvassa tarkemmin määrätään. **Malminetsintälupa ei oikeuta esiintymän hyödyntämiseen.**

## Päätöksen voimassaolo

Malminetsintälupa on **voimassa tällä päätöksellä enintään kolme (3) vuotta** päätöksen lainvoimaiseksi tulosta.

Perustelut: Hakija on hakenut malminetsintälupaa kaivoslain (621/2011) 34 §:n mukaisesti. Mikäli luvanhaltija haluaa pienentää voimassa olevaa malminetsintälupaa sen voimassaoloaikana tai luopua siitä kokonaan, tulee luvanhaltijan toimittaa kaivosviranomaiselle hakemus joko osittaisesta tai koko malminetsintäalueen raukeamisesta (Kaivoslaki 621/2011, 61 §, 66 §, 67 §).

## Päätöksen täytäntöönpano

Kaivoslain (621/2011) 168.1 §:n mukaisesti malminetsintälupaan perustuvat toimenpiteet saa aloittaa, kun siihen oikeuttava lupapäätös on saanut lainvoiman ja lupapäätöksessä määrätyt velvoitteet on suoritettu. Kaivosviranomaisen voi kuitenkin kaivoslain (621/2011) 169 §:n nojalla antaa päätöksen täytäntöönpanomääräyksen perustellusta syystä hakijan pyynnöstä, jolloin luvassa yksilöityihin toimenpiteisiin voidaan valituksesta huolimatta ryhtyä lupapäätöstä noudattaen. Jos asianomaisen toimenpiteen suorittaminen edellyttää muualla lainsäädännössä vaadittua lupaa, saa toimenpiteen kuitenkin aloittaa vasta, kun asianomainen lupapäätös on saanut lainvoiman tai toiminnan aloittamiseen on saatu oikeus asiassa toimivaltaiselta viranomaiselta.

Mawson Oy on 23.6.2021 hakenut päätöksen täytäntöönpanomääräystä kaivoslain 169 §:n mukaisesti ja perustellut hakemuksessaan täytäntöönpanomääräyksen tarpeen.

Tukes määrää kaivoslain (621/2011) 169 §:n nojalla, että tämän lupapäätöksen lupamääräyksessä 1 kuvattuihin yksilöityihin toimenpiteisiin 1-3 voidaan valituksesta huolimatta ryhtyä annettuja lupamääräyksiä noudattaen. Toimenpiteet olivat sallittuja myös aikaisemmin voimassa olleessa luvassa.

Tutkimustoimenpiteet (lupamääräys 1 kohdat 1-3) voidaan kuitenkin aloittaa vasta, kun malminetsintäluvan ML2014:0061 jatkoaikapäätöksessä edellytetyt velvoitteet on suoritettu. Toimet on suoritettava tässä malminetsintäluvan jatkoaikapäätöksessä annettuja lupamääräyksiä noudattaen. Luvanhaltija voi tämän lisäksi ryhtyä myös sellaisiin malminetsintätutkimuksiin, joihin ei kaivoslain (621/2011) 7 ja 9 §:n nojalla vaadita malminetsintälupaa.

## Malminetsintäalueen tiedot

Pinta-ala:	882,54 ha
Alueen nimi ja sijainti:	Raja, Rovaniemi. Alueen tarkempi sijainti ja rajat ilmenevät tähän päätökseen liitetystä lupakartasta (Liite 1).

## Alueesta tarkemmin

Lupa-alue sijaitsee Rovaniemen kaupungin alueella. Haetulla malminetsintäalueella ei ole perustettuja luonnonsuojelualueita, Natura 2000 -verkoston kohteita eikä valtakunnallisesti merkittäviä maisema-alueita. Malminetsintäalueen pohjoisosaan sijoittuu pieneltä osin

Kaattasjärven aarnialue, joka lukeutuu soidensuojeluohjelmaan (SSO120521).

**Otaksuma mineraaleista**

Alueelta olemassa olevaan tutkimustietoon perustuen hakija otaksuu alueella olevan kultaa (Au), kuparia (Cu), wolframia (W) ja kobolttia (Co).

## **Yleisten ja yksityisten etujen turvaamiseksi tarpeelliset lupamääräykset (velvoitteet ja rajoitukset)**

### **1. Määräys malminetsintätutkimusten sallituista ajankohdista ja menetelmistä, sekä malminetsintään liittyvistä laitteista ja rakennelmista**

Tämän malminetsintäluvan nojalla on sallittua suorittaa seuraavia malminetsintätoimenpiteitä ja soveltaa seuraavia malminetsintämenetelmiä:

1. Geofysikaaliset ja geokemialliset tai vaikutuksiltaan niihin verrattavat tutkimusmenetelmät
2. Koneellisesti tehtävät maaperä- ja kallioperänäytteenotto (moreeni-, ura- ja pistenäytteet, kairaus)
3. Tutkimuskaivannot ja tutkimusojat

Perustelut: Hakija on esittänyt hakemuksessaan nämä menetelmät ja kaivosviranomaisen arvioi ne tarpeelliseksi, jotta alueen mineraalipotentiali saadaan tehokkaasti tutkittua. Jotta mahdolliselle jatkoluvulle edellytetty vaade tehokkaasta malminetsinnästä toteutuu, tässä lupamääräyksessä tarkoitettujen toimenpiteiden tulee olla pääosin suoritettuina.

Hakija on esittänyt jatkoaikahakemuksessaan myös mahdollisuutta koelouhintaan, mutta tässä luvassa pienimuotoista koelouhintaa kallionpinnalta **ei sallita**.

Mikäli koelouhinta tulee ajankohtaiseksi tämän luvan voimassaoloaikana, se edellyttää hakemusta luvan muuttamiseksi, ja tarkempaa suunnitelmakuvausta, sekä mahdollisesti muualta lainsäädännöstä (Ympäristönsuojelulaki (527/2014) 119 §) haettavaa lupaa.

Mikäli koelouhinta katsotaan ympäristönsuojelulain (527/2014) 31 §:n mukaiseksi koeluontoiseksi toiminnaksi, tulee hakijan tehdä ilmoitus toimivaltaiselle ympäristölupaviranomaiselle, joka antaa tarvittaessa tarpeelliset määräykset toiminnasta aiheutuvan ympäristön pilaantumisen ehkäisemisestä, toiminnan tarkkailusta ja tiedottamisesta asukkaille sekä toiminnan järjestämiseen liittyvien jätelain mukaisten velvollisuuksien täyttämistä. Ilmoitusvelvollisuudesta säädetään ympäristönsuojelulain (527/2014) luvuissa 12 ja 14. Ilmoituksen sisällöstä säädetään ympäristönsuojeluasetuksen (713/2014) 24 ja 25 §:ssä.

### **2. Määräys tutkimustöitä ja -tuloksia koskevasta selvitysvelvollisuudesta**

Malminetsintäluvan haltijan on vuosittain toimitettava kaivosviranomaiselle selvitys suoritetuista tutkimustöistä ja niiden tuloksista. Tutkimustöitä ja -tuloksia koskevaan vuosittaiseen selvitykseen on sisällytettävä: käytetyt tutkimus- ja työmenetelmät, yhteenveto tehdyistä tutkimuksista ja pääasialliset tulokset. Kaivosviranomaisen voi ohjeistaa hakijoita tarkemmin raportoinnin muodosta ja ajankohdasta. Ohje löytyy Tukesin internet-sivuilla. Kunkin kalenterivuoden tutkimustöistä ja -tuloksista on raportoitava seuraavan vuoden kesäkuun loppuun mennessä, ellei toisin ohjeisteta.

Perustelut: Määräyksen perusteena on kaivoslaki (621/2011) 14 § ja, VNa kaivostoiminnasta (391/2012) 4 §.

### **3. Määräys jälkitoimenpiteiden ajankohdasta ja ilmoittamisesta kaivosviranomaiselle**

Kun malminetsintälupa on rauennut tai peruutettu, malminetsintäluvan haltijan on

1) välittömästi saatettava malminetsintäalue yleisen turvallisuuden vaatimaan kuntoon, poistettava väliaikaiset rakennelmat ja laitteet, huolehdittava alueen kunnostamisesta ja siistimisestä sekä saatettava alue mahdollisimman luonnonmukaiseen tilaan. Malminetsintäluvan haltijan on tehtävä kirjallinen ilmoitus kaivosviranomaiselle, malminetsintäalueeseen kuuluvien kiinteistöjen omistajille ja muille oikeudenhaltijoille, kun toimenpiteet on saatettu loppuun. Ilmoituksen tulee sisältää tiedot jälkitoimenpiteiden päättymispäivästä sekä kuvaus toteutetuista jälkitoimenpiteistä.

2) kuuden kuukauden kuluessa luovutettava kaivosviranomaiselle tutkimustyöselostus, tutkimukseen liittyvä tietoaineisto ja kirjallinen esitys edustavasta otoksesta kairasydämiä. Kaivosviranomaisen ohjeistaa hakijoita tarkemmin raportoinnin muodosta. Ohje löytyy Tukesin internet-sivuilta.

Perustelut: Määräyksen perusteena on kaivoslaki (621/2011), 15 § ja VNa kaivostoiminnasta (391/2012), 5 §.

#### 4. Määräys kaivannaisjätteen jätehuoltosuunnitelmasta ja sen noudattamisesta

Malminetsintäluvan haltija on velvollinen huolehtimaan maa- ja kiviainesjätteen synnyn ehkäisemisestä, sen haitallisuuden vähentämisestä sekä jätteen hyödyntämisestä tai käsittelemisestä.

Malminetsinnästä tässä luvassa myönnettyillä menetelmillä ei synny kaivannaisjätettä. Hakijan maininta kaivannaisjätteen määrästä ja käsittelystä lupahakemuksessa ovat riittävät. Töiden loputtua kohteella on alue välittömästi saatettava mahdollisimman luonnonmukaiseen tilaan ja korjattava mahdolliset maastovahingot.

Perustelut: Määräyksen perusteena on kaivoslaki (621/2011) 13 § ja VNa kaivostoiminnasta (391/2012) 3 §.

#### 5. Määräys ilmoitusvelvollisuudesta koskien malminetsintäalueen maastotöitä ja rakennelmia

Malminetsintäluvan haltijan on hyvissä ajoin etukäteen ilmoitettava kirjallisesti malminetsintäalueeseen kuuluvien **kiinteistöjen omistajille** (sekä näihin rinnastettaville, Kaivoslaki 5.2 §) ja muille oikeudenhaltijoille kaikista maastotöistä, jotka voivat aiheuttaa vahinkoa tai haittaa, sekä väliaikaisista rakennelmista. Malminetsintäluvan haltijan on lisäksi ilmoitettava maastotöistä toimialallaan yleistä etua valvovalle viranomaiselle:

- Tukesille
- Lapin ELY-keskuksen ympäristövastuualueelle
- Metsähallitukselle,
- Mikäli lupa-alueelta löydetään tutkimusten yhteydessä muinaismuistolaissa tarkoitettuja kohteita, tulee luvanhaltijan toimia siten kuin muinaismuistolaissa todetaan ja ilmoittaa löydöksistä viipymättä Lapin maakuntamuseoon.

Perustelut: Määräyksen perusteena on kaivoslaki (621/2011) 12 § ja VNa kaivostoiminnasta (391/2012) 2 §.

#### 6. Määräys malminetsintäalueen koon pienentämisen aikataulusta

Kaivosviranomaisen ei näe tässä vaiheessa tarvetta malminetsintäalueen pienentämiselle.

Tutkimuksia voidaan pitää perusteltuna koko ML2014:0061 alueella. Jos luvan haltija haluaa pienentää voimassa olevaa malminetsintälupaa tai luopua siitä kokonaan, tulee luvan haltijan tehdä ilmoitus joko osittaisesta tai koko malminetsintäalueen raukeamisesta.

Perustelut: Määräyksen perusteena on kaivoslaki (621/2011) 11 §, 51 §, 67 §). Otettaessa huomioon alueen koko, tutkimussuunnitelma ja sen perustelut, sekä seikka, etteivät luvassa sallittavat malminetsintätoimet nykyisen aluerajauksen sisällä estä tai vaikeuta olennaisesti muita alueeseen kohdistuvia käyttötarpeita, voidaan tutkimuksia pitää perusteltuna koko alueelle.

#### 7. Määräys vakuuden asettamisesta

Tässä malminetsintäluvassa **ML2014:0061 määrätään lupakohtainen 4 000 euron** suuruinen vakuus. Vakuus asetetaan pankkitalletuksena Turvallisuus- ja kemikaalivirastolle kaivoslain (621/2011) 15 §:ssä tarkoitettujen jälkitoimenpiteiden sekä 103 §:ssä tarkoitetun vahingon ja haitan korvaamista, sekä muiden kaivoslakiin perustuvien velvoitteiden täyttämistä varten. Tässä malminetsintäluvassa määrätty vakuus on asetettava viimeistään 30 päivänä siitä, kun malminetsintälupa on tullut lainvoimaiseksi, luvanhaltijan malminetsinnästä mahdollisesti aiheutuvaa vahinkoa, haittaa tai muuta kaivoslaissa mainittua velvoitetta varten pankkiin avatulle vakuustalletustilille. Kaivoslain 73 §:ssä tarkoitettu luvan siirto ei vapauta vakuutta.

Perustelut: Määräyksen perusteena on kaivoslaki (621/2011) 107, 109, 110 ja 111 §. Vakuus asetetaan kaivosviranomaisen arvion perusteella. Kaivosviranomaisen on arvioinut toiminnan laatua ja laajuutta (lupamääräys 1 kohdat 1-3), toiminta-alueen erityispiirteitä, sekä luvassa säädettyjä velvoitteita lupamääräykset huomioiden ja päätyneet määrättyyn vakuuteen. Kaivosviranomaisen on luvan siirron tai muuttamisen yhteydessä harkittava, onko vakuuden lajia tai suuruutta tarkistettava.

#### 8. Määräykset malminetsintää ja malminetsintäalueen käyttöä koskevista seikoista sen varmistamiseksi, ettei toiminnasta aiheudu kaivoslaissa (621/2011) kiellettyä seurausta

Malminetsintäluvan haltijan on kairauksen päätyttyä tulpattava kairareiät teräksisen maakairausputken paikalleen jäädessä mansettitulpalla pohjaveden maanpinnalle nousun estämiseksi. Kairaputket on katkaistava noin 0,10–0,20cm pituuteen läheltä maanpintaa, kairaputken päät on peitettävä metallisella suojahatulla ja merkittävä selvästi huomiovärillisin puupaaluin, joissa on kairauspaikan tunnisteen ja heijastin. Kairakohteiden jätehuolto sekä siistiminen on tehtävä välittömästi töiden loputtua kohteella. Jos kairauksessa käytettävän veden määrä ylittää 100m<sup>3</sup>/vrk, on toimittava siten kuin vesilain (587/2011) 2. luvun 15 §:ssä todetaan. Tutkimustöitä tehtäessä on otettava huomioon ympäristönsuojelulain (527/2014) 17§:n mukainen pohjaveden pilaamiskielto. Malminetsinnästä ja muusta malminetsintäalueen käytöstä ei saa aiheutua merkittäviä muutoksi luonnonolosuhteissa, eikä merkittävää maisemallista haittaa.

Perustelut: Malminetsintäluvan haltijan on luovuttuaan malminetsintälupa-alueesta tai sen menetettyään viipymättä saatettava malminetsintäalue yleisen turvallisuuden vaatimaan kuntoon, sekä saatettava alue mahdollisimman luonnonmukaiseen tilaan (621/2011) 11 ja 15 §.

## 9. Määräykset yleisen ja yksityisen edun kannalta välttämättömistä ja luvan edellytysten toteuttamiseen liittyvistä seikoista

Vaikka tässä malminetsintäluvassa sallitut tutkimusmenetelmät eivät vaikuta laajasti ympäristöön, malminetsintäluvun haltijan on oltava kuitenkin riittävästi selvillä hankkeen ympäristövaikutuksista siinä laajuudessa kuin kohtuudella voidaan edellyttää.

Aikaisemmin voimassa olleen luvan myöntämisen edellytyksenä oli lista lieventämis-toimista, jotka toimiessaan Natura-alueen läheisyydessä hakija on itse esittänyt lupahakemuksessa. Tukes asettaa samat ehdot lupamääräykseen noudatettavaksi, koska hakija on itse niitä ehdottanut ja näillä toimilla voidaan varmistaa, etteivät vaikutukset ulotu viereiselle Mustiaapa-Kaattasjärvi Natura-alueelle.

- Yhtiö luopuu maastoliikenneläin mukaisesta oikeudesta, joka ulottuu 30 metriä lupa-alueen ulkopuolelle niiltä osin kuin kulkuoikeus ulottuu Natura-alueen puolelle.
- Uusia kulku-uria suunnitellaan tarkasti, ja niitä tehdään vain paikoille, joille ne ovat tutkimusten toteuttamiseksi välttämättömiä. Uudet urat suunnitellaan niin, etteivät urat aiheuta muutoksia pintavesien valumasuuntiin etenkin suojavyöhykealueilla tai pienvesien läheisyydessä.
- Kosteilla paikoilla ja soisilla alueilla liikutaan vain talviaikana maan ollessa roudassa.
- Kairauspaikkojen ympäristöä ei tallata ylimääräisiltä alueilta, eikä tutkimuskohteille viedä ylimääräistä tutkimuskalustoa.
- 100 metrin suojavyöhyke Natura-alueen rajaan lintujen pesintäaikana 30.4–31.7 kaikkien melua aiheuttavien tutkimusten ja toimintojen (kulkeminen) osalta.
- 200 metrin suojavyöhyke Natura-alueen rajaan lintujen pesintäaikana 30.4–31.7 RC-kairauksen osalta.
- Kesäaikana yhtäaikaisessa käytössä Natura-alueen puolella (valituksen alaisen luvan tai täytäntöönpanomääräyksen nojalla toteutettavat tutkimukset) ja Natura-alueen ulkopuolisilla suojavyöhykealueilla voi samanaikaisesti olla käytössä enimmillään neljä kairauslaitteistoa.
- Talviaikana käytettävien kairauslaitteistojen yhtäaikainen enimmäismäärä voi olla kahdeksan, jolloin negatiivisia vaikutuksia ei melua lukuun ottamatta juurikaan synny.
- Aerogeofysiikan mittausten osalta vältetään suojavyöhykkeiden ylilentoa lintujen pesintäaikaan.
- Geofyysisten mittausten osalta niiltä osin kuin ääntä pitävää generaattoria tarvitaan, sitä ei sijoiteta 100 metrin suojavyöhykkeelle lintujen pesintäaikaan.
- Kairaussoija kerätään kaikilta alueilta lähialueineen, joilta on pienintäkään mahdollisuutta siihen, että pintavesistä edes osa valuisi Natura-alueen puolelle. Suojavyöhykkeen leveys on näiltä osin aina 200 metriä.
- Uudet kulku-urat suunnitellaan niin, etteivät ne aiheuta muutoksia pintaveden valuntasuuntiin, tai aiheuta kiintoaineksen valumista Natura-alueen puolelle tai muutoin arvokkasiin pienvesiin tms.
- Kairauslaitteissa käytetään ainoastaan biohajoavia voiteluaineita ja – öljyjä. Kairauslaitteistojen mukana kulkee aina tarvittava suojausvälineistö öljy- tai voiteluainevuotojen varalta.
- Tutkimuksia rajoitetaan tai kairaussoija otetaan talteen kaikilta niiltä alueilta, joilta kairaussoija mahdollisesti pääsee valumaan pintavesien mukana alueiden arvokkasiin pienvesiin (purot, norot tms.).
- Mikäli pohjavettä odotetusta poiketen nousee ylös syväkairausrei'istä, suojaputket joko poistetaan tai kairareitit tukitaan.
- Lähteikköjen ja tihkupintojen sijainnit huomioidaan suunnittelussa aina niin, että



kyseiset ympäristöt jäävät koskemattomiksi. Nämä huomioidaan myös kulkureittien suunnittelussa.

- Puuston poistoa ei tehdä Natura-alueen rajojen tai arvokkaiden pienvesien läheisyydessä.
- Puuston poiston osalta noudatetaan metsäsertifiointin mukaisia suojavyöhykkeitä, jotka vaihtelevat kohdekohtaisesti 3-5 metristä 50 metriin saakka.

Malminetsintäluvan haltijan tulee esittää hyvissä ajoin ennen tutkimustöiden aloittamista tarkka tutkimussuunnitelma toimenpiteineen ja sijaintitietoineen Tukesille. Lisäksi tutkimussuunnitelma tulee toimittaa tiedoksi toimivaltaiselle Lapin ELY-keskukselle ja Metsähallitukselle.

Perustelut: Tutkimussuunnitelman esittämisvelvollisuudella varmistetaan, että toimenpiteisiin voidaan tarvittaessa valvonnallisesti puuttua. Samalla Tukesin on mahdollista kaivoslain valvonnan toteuttamiseksi arvioida toimenpiteiden vaikutusta ja tarvittaessa antaa tarkempia lisämääräyksiä toimenpiteiden suorittamisesta. Kaivoslaki (621/2011) 11 § ja 12 §, VNa (391/2012) 2 §.

Siirtyminen lupa-alueelle, ja lupa-alueella liikkuminen sulanmaan aikana on pyrittävä suunnittelemaan niin, että olemassa olevia uria ja luontaisia aukkopaikkoja käytetään mahdollisimman paljon hyväksi. Kosteikkoalueilla liikkumista tulee välttää sulanmaan aikana. Tutkimusmontut ja kuopat tulee merkitä huomionarulla niiden ollessa auki putoamisvaaran vuoksi.

Malminetsintälupa-alueelta tunnetaan metsälain 10§:ssä mainittuja kohteita, jotka tulee huomioida tutkimustoiminnassa lievennystoimin.

Malminetsintälupa-alue sijoittuu osin Metsähallituksen luontopalvelujen hallinnassa olevalle Kaattasjärven aarnialueelle (suojeluohjelmanalueelle) sekä METSO-ohjelma-alueelle. Alueella suoritettavat toimet eivät saa olennaisesti muuttaa alueen luonnetta ja vaarantaa suojeluperusteita.

Lisätietoja kohteen tilanteesta saa Lapin ELY-keskuksen lausunnossa (Liite 4), Metsähallituksen lausunnossa (Liite 5) ja Lapin maakuntamuseon lausunnossa (Liite 6) mainituilta yhteyshenkilöiltä tai Tukesilta.

Malminetsintäluvan haltijan on rajoitettava malminetsintä ja muu malminetsintäalueen käyttö tutkimustyön kannalta välttämättömiin toimenpiteisiin. Toimenpiteet on suunniteltava siten, että niistä ei aiheudu kohtuudella vältettävissä olevaa yleisen tai yksityisen edun loukkausta. Malminetsintäluvan nojalla tapahtuvasta malminetsinnästä ja muusta malminetsintäalueen käytöstä ei saa aiheutua:

- 1) haittaa ihmisten terveydelle tai vaaraa yleiselle turvallisuudelle;
- 2) olennaista haittaa muulle elinkeinotoiminnalle;
- 3) merkittäviä muutoksia luonnonolosuhteissa;
- 4) harvinaisten tai arvokkaiden luonnonesiintymien olennaista vahingoittumista;
- 5) merkittävää maisemallista haittaa.

Perustelut: Määräys perustuu kaivoslain (621/2011) 11 § ään.

Alue kuuluu Palojärven paliskunnan alueeseen. Malminetsintätutkimukset on sovitettava alueella toimivan paliskunnan kanssa siten, ettei niistä aiheudu kohtuutonta haittaa poronhoidolle. Malminetsintäluvan haltijan on ilmoitettava alueen paliskunnalle tutkimustöistä ja niiden

aikataulusta, sekä muusta alueiden käytöstä hyvissä ajoin ennen tutkimustöiden aloittamista. Malminetsintäluvan haltijan on otettava huomioon alueella mahdollisesti olevat poronhoidolle tärkeät rakenteet kuten esimerkiksi erotusaita ja käytettävä valmiita veräjiä kulkemiseen. Edellä mainituilla toimenpiteillä vähennetään malminetsinnästä poronhoitoelinkeinolle aiheutuvia haittoja poronhoitoalueella.

Perustelut: Kaivoslain (621/2011) 11 §:n mukaisesti malminetsintäluvan haltijan on rajoitettava malminetsintä ja muu malminetsintäalueen käyttö tutkimustyön kannalta välttämättömiin toimenpiteisiin. Toimenpiteet on suunniteltava siten, että niistä ei aiheudu kohtuudella vältettävissä olevaa yleisen tai yksityisen edun loukkausta.

Malminetsintäluvan nojalla tapahtuvasta malminetsinnästä ja muusta malminetsintäalueen käytöstä ei saa aiheutua:

- 1) haittaa ihmisten terveydelle tai vaaraa yleiselle turvallisuudelle;
- 2) olennaista haittaa muulle elinkeinotoiminnalle;
- 3) merkittäviä muutoksia luonnonolosuhteissa;
- 4) harvinaisten tai arvokkaiden luonnonesiintymien olennaista vahingoittumista;
- 5) merkittävää maisemallista haittaa.

#### 10. Määräys malminetsintäkorvauksen suuruudesta ja maksuajankodasta

Alueella on ollut voimassa kaivoslain (621/2011) mukainen malminetsintälupa ML2014:0061 neljä (4) vuotta. Tämä päätös jatkaa malminetsintäluvan voimassaoloa kolme (3) vuotta. Malminetsintäluvan haltijan on maksettava malminetsintäalueeseen kuuluvien kiinteistöjen omistajille vuotuista korvausta **30 euroa hehtaarilta** luvan voimassaoloajan.

Malminetsintäkorvaus on ensimmäiseltä vuodelta maksettava viimeistään 30 päivänä siitä, kun malminetsintälupa on tullut lainvoimaiseksi. Seuraavina vuosina korvaus on maksettava vastaavana ajankohtana.

Luvan haltijan on ilmoitettava malminetsintäkorvauksen kokonaissuorituksesta kirjallisesti kaivosviranomaiselle, kun velvollisuus on täytetty.

Perustelut: Määräys perustuu kaivoslain (621/2011) 99 §:ään, jossa säädetään malminetsintäkorvauksen suuruudesta ja maksutavasta ja kaivoslain (621/2011) 51.11 § ja 152.1 §.

Mikäli hakija pienentää tai muuttaa tässä päätöksessä määrättyä malminetsintäaluetta muutoshakemuksella, määräytyy uusi malminetsintäkorvaus maanomistajalle seuraavasta tämän lupapäätöksen maksupäivästä alkaen muutospäätöksessä määrättävän pinta-alan mukaan.

Perustelut: Määräys perustuu kaivoslain (621/2011) 51 §, 67, 69 §:ään jossa säädetään malminetsintäluvan raukeamisesta ja muuttamisesta.

#### 11. Määräys vahinkojen ja haittojen korvaamisesta malminetsintäalueella

Malminetsintäluvan haltijan on korvattava malminetsintäalueella tapahtuvasta kaivoslakiin (621/2011) perustuvasta toiminnasta aiheutuneet vahingot ja haitat, jollei jonkin toimenpiteen osalta korvauksesta toisin säädetä.

Perustelut: Määräys perustuu kaivoslain (621/2011) 103 §:ään, jossa säädetään vahinkojen ja haittojen korvaamisesta malminetsintäalueella.

## 12. Natura-arviointi

Malminetsintä, jota suoritetaan Natura-alueella tai sen läheisyydessä, edellyttää aina Natura-arvioinnin luonnonsuojelulain (1096/1996) 65 §:n ympäristöministeriön linjauksen mukaan.

Mawson Oy on arvioinut malminetsintä lupa-alueelle ML2014:0061 suunniteltujen malminetsinnän vaikutuksia osana laajempaa Mustiaapa-Kaattasjärven Natura-vaikutusten arviota (arvio päivätty 20.12.2020).

Lapin Ely-keskus on todennut kyseistä Natura-arviota koskevassa lausunnossaan, että lieventävillä toimenpiteillä voidaan vähentää tai kokonaan poistaa hankkeen haitallisia vaikutuksia. Edellä mainitut lieventävät toimet on kirjattu lupamääräykseen 9.

Perustelut: Määräys perustuu kaivoslain (621/2011) 11 §:ään, sekä luonnonsuojelulain (1096/1996) 65 §:n mukainen lausuntomenettely.

## Hakemuksen käsittely

Jatkoaikahakemus: Mawson Oy	16.4.2021
Täydennys: Mawson Oy (täytäntöönpanomääräyshakemus)	23.6.2021
Kuulutus hakemuksesta: Tukes	30.6.2021
Lausuntopyynnöt: Tukes	30.6.2021
Päätös: Tukes	10.9.2021

## Lupahakemuksesta tiedottaminen

Tukes on tiedottanut hakemuksesta 30.6.2021 kuuluttamalla siitä 30 päivän ajan. Hakemus on ollut myös Rovaniemen kaupungin kuulutettavana. Hakemus on ollut nähtävillä myös Tukesin internet-sivuilla 6.8.2021 saakka.

Tukes on tiedottanut hakemuksesta asianosaisia maanomistajia kirjeitse.

Lausunnot ja mielipiteet on pyydetty toimitettavaksi viimeistään 6.8.2021. Tämän päivämääränkin jälkeen toimitetut lausunnot ja mielipiteet on otettu ratkaisussa huomioon.

## Lausuntopyynnöt ja lausunnot hakemuksesta

Hakemuksesta on lähetetty lausuntopyynnöt ja saatu lausunnot seuraavasti:

- 1) Tukesin lausuntopyyntö on lähetetty **Rovaniemen kaupungille** 30.6.2021. Rovaniemen kaupunki ei ole antanut lausuntoa.
- 2) Tukesin lausuntopyyntö on lähetetty **Lapin ELY-keskukselle** 30.6.2021. Lapin ELY –keskus on antanut lausunnon 21.7.2021 (liite 4).
- 3) Tukesin lausuntopyyntö on lähetetty **Metsähallitukselle** 30.6.2021. Metsähallitus on antanut lausunnon 2.8.2021 (liite 5).

- 4) Tukesin lausuntopyyntö on lähetetty **Lapin maakuntamuseolle** 30.6.2021. Lapin maakuntamuseo on antanut lausunnon 8.7.2021 (liite 6).
- 5) Tukesin lausuntopyyntö on lähetetty **Palojärven paliskunnalle** 30.6.2021. Palojärven paliskunta ei ole antanut lausuntoa.

### **Muistutukset ja mielipiteet**

Hakemuksen johdosta ei esitetty muistutuksia tai mielipiteitä.

### **Hakijan vastine**

Hakijalta ei pyydetty selitystä.

### **Tukesin kannanotto mielipiteissä, muistutuksissa ja lausunnoissa esitettyihin yksilöityihin vaatimuksiin**

Lausunnoissa esitetyt asiat on otettu huomioon lupapäätöksessä lupamääräyksiin kaikilta niiltä osin, kuin ne koskivat malminetsintää.

### **Tiedoksi luvan haltijalle**

#### **Kaivoslain (621/2011) suhde muuhun lainsäädäntöön**

Sen lisäksi, mitä kaivoslaissa säädetään, sovelletaan kaivoslain mukaista lupa- tai muuta asiaa ratkaistaessa ja muutoin tämän lain mukaan toimittaessa muun muassa; luonnonsuojelulakia (1096/1996), ympäristönsuojelulakia (257/2014), erämaalakia (62/1991), maankäyttö- ja rakennuslakia (132/1999), vesilakia (587/2011), poronhoitolakia (848/1990), säteilylakia (592/1991), ydinenergialakia (990/1987), muinaismuistolakia (295/1963), maastoliikennelakia (1710/1995) ja patoturvallisuuslakia (494/2009). Malminetsintäluvan haltijan on aina noudatettava Suomen lainsäädäntöä ja asiaan liittyviä muita kansainvälisiä sopimuksia.

#### **Maastossa liikkuminen**

Maastoliikennelain (1710/1995) 4.1 §:n ja 4.2 §:n 9-kohdan mukaan kaivoslaissa (621/2011) tarkoitetulla malminetsintäalueella ja 30 metrin etäisyydellä sen rajasta moottorikäyttöisellä ajoneuvolla liikkuminen ei edellytä maanomistajan tai haltijan lupaa, kun kyse on asianomaisessa malminetsintäluvassa tai kaivosluvassa tarkoitetun toiminnan kannalta välttämättömästä liikkumisesta. Viitaten lupamääräykseen 9, malminetsintäluvan haltija veloitetaan rajoittamaan malminetsintä ja malminetsintäalueen käyttö tutkimustyön kannalta välttämättömiin toimenpiteisiin. Malminetsinnästä ei saa aiheutua merkittäviä muutoksia luonnonolosuhteissa, harvinaisten tai arvokkaiden luonnonesiintymien olennaista vahingoittumista tai merkittävää maisemallista haittaa. Aiheutetut vahingot on korvattava maanomistajalle.

#### **Luvan muuttaminen ja raukeaminen**

Malminetsintäluvan haltijan on kaivoslain (621/2011) 69 §:n mukaan haettava malminetsintäluvan muuttamista, jos tutkimussuunnitelmaa muutetaan tai täydennetään siten, että lupamääräyksiä on tarpeen tarkistaa. Luvanhaltija voi lisäksi hakea malminetsintäluvan muuttamista lupamääräysten tarkistamiseksi, kun luvan mukaista toimintaa on tarpeen muuttaa.

Kaivosviranomaisen on kaivoslain (621/2011) 67 §:n mukaan päätettävä, että malminetsintälupa raukeaa, jos luvanhaltija tekee asiaa koskevan ilmoituksen. Luvanhaltija on velvollinen tekemään ilmoituksen, jos tarkoituksena ei enää ole harjoittaa lupaan perustuvaa toimintaa. Malminetsintälupa raukeaa ilmoituksen saavuttua kaivosviranomaiselle.

### Luvan voimassaolon jatkaminen

**Mikäli luvan voimassaoloa halutaan jatkaa kaivoslain (621/2011) 61 §:n mukaisesti, tulee hakemus malminetsintäluvan voimassaolon jatkamiseksi toimittaa kaivosviranomaiselle viimeistään kaksi kuukautta ennen luvan voimassaolon päättymistä. (VnA kaivostoiminnasta (391/2012) 27.1 §).**

Kaivoslain (621/2011) 61.1 §:n mukaan malminetsintäluvan voimassaoloa voidaan jatkaa enintään kolme vuotta kerrallaan siten, että lupa on voimassa yhteensä **enintään viisitoista vuotta**.

Kaivoslain (621/2011) 61.2 §:n mukaan malminetsintäluvan voimassaolon jatkamisen edellytyksenä on, että:

- 1) malminetsintä on ollut tehokasta ja järjestelmällistä;
- 2) esiintymän hyödyntämismahdollisuuksien selvittäminen edellyttää jatkotutkimuksia;
- 3) luvanhaltija on noudattanut tässä laissa säädettyjä velvollisuuksia samoin kuin lupamääräyksiä;
- 4) voimassaolon jatkamisesta ei aiheudu kohtuutonta haittaa yleiselle tai yksityiselle edulle.

Kaivoslain (621/2011) 66 §:n mukaan malminetsintäluvan voimassaolon jatkamista varten lupaviranomaiselle on ennen luvan voimassaolon päättymistä toimitettava lupahakemus sekä lupaharkinnan kannalta tarpeelliset ja luotettavat selvitykset edellä mainituista voimassaolon jatkamisen edellytyksistä.

Kaivostoiminnasta annetun valtioneuvoston asetuksen (391/2012) 27.2 §:n mukaan hakemuksesta tulee käydä ilmi hakijan haluamat muutokset lupa-alueeseen tai muut merkittävät muutokset sekä asianosaisissa tapahtuneet muutokset. Asetuksen 27.3 §:n mukaisesti hakemukseen tulee liittää lupaharkinnan kannalta tarpeellinen ja luotettava selvitys:

- 1) hakemuksen kohteena olevan luvan nojalla tehdyistä toimenpiteistä ja niiden tuloksista;
- 2) alueelle kohdistuneiden tutkimuskustannusten määrästä;
- 3) esiintymän hyödyntämismahdollisuuksista ja jatkotutkimusten tarpeellisuudesta;
- 4) perustelut aluerajaukselle.

Lisäksi hakemukseen sovelletaan vastaavasti, mitä lupahakemuksesta säädetään kaivoslain (621/2011) 34 §:ssä.

## Lupapäätöksestä tiedottaminen

Lupapäätös on toimitettu päätöksenantopäivänä:

- Mawson Oy (hakija)

Jäljennös päätöksestä on toimitettu antopäivänä:

- Rovaniemen kaupunki,
- Lapin ELY-keskukselle
- Metsähallitukselle,
- Lapin maakuntamuseolle tiedoksi,
- Palojärven paliskunnalle,
- Mielipiteiden ja muistutusten esittäjät, jotka ovat pyytäneet

Päätöksen antamisesta tiedotetaan kirjeitse.

Toimivaltaiselle maanmittaustoimistolle toimitetaan tiedot Maanmittauslaitoksen ja Tukesin sopiman menettelyn mukaisesti malminetsintäluvasta merkinnän tekemiseksi kiinteistötietojärjestelmään.

Perustelut: Päätöksestä tiedottaminen ja siinä noudatettu menettely perustuvat kaivoslain (621/2011) lupapäätöksestä tiedottamista koskevaan 58 §:ään.

## Päätösmaksu

Tästä päätöksestä perittävä maksu on **3100 €**. Lisäksi luvan saajalta peritään ilmoitus- ja käsittelykulut. Valtion talous- ja henkilöstöhallinnan palvelukeskus lähettää laskun hakijalle.

Maksu perustuu hakemuksen vireille tullessa voimassa olleeseen asetukseen Turvallisuus- ja kemikaaliviraston maksullisista suoritteista (1391/2018).

## Muutoksenhaku

Tähän päätökseen saa kaivoslain (621/2011) 162 §:n nojalla hakea muutosta valittamalla **Pohjois-Suomen hallinto-oikeuteen**.

Valitus on tehtävä kirjallisesti 30 päivän kuluessa päätöksen tiedoksisaannista (808/2019, 13 §). Päätöksen tiedoksisaannin katsotaan tapahtuneen seitsemäntenä päivänä päätöksen julkaisemisesta. Liitteenä olevasta valitusosoituksesta ilmenee, miten muutosta haettaessa on meneteltävä.

Päätöksestä perittävästä maksusta valitetaan samassa järjestyksessä kuin pääasiasta.

## Lisätietoja

kaivosasiat@tukes.fi tai ylitarkastaja Antti Mikkola puh. 029 505 2184

Asian on esitellyt ylitarkastaja Antti Mikkola ja ratkaissut ylitarkastaja Ilkka Keskitalo. Tämä asiakirja on allekirjoitettu sähköisesti. Allekirjoittajan henkilöllisyyden ja allekirjoituksen ajankohdan voi varmistaa allekirjoitusta klikkaamalla ja asiakirjan aitous voidaan todentaa sähköisesti. Jos asiakirjaa muutetaan jälkikäteen, allekirjoitus ei ole enää kelvollinen. Sähköinen asiakirja on alkuperäiskappale, eikä allekirjoituksen oikeellisuutta voi varmistaa paperitulosteesta. Alkuperäisen sähköisen asiakirjan voi tarvittaessa pyytää Tukesin kirjaamosta.

LIITTEET

Liite 1	ML2014:0061 malminetsintälupakartta
Liite 2	Tilakohtaiset pinta-alat malminetsintälupa-alueella
Liite 3	Asianosaiset maanomistajat
Liite 4	Lapin ELY-keskuksen lausunto
Liite 5	Metsähallituksen lausunto
Liite 6	Lapin maakuntamuseon lausunto
Liite 7	Ohje vakuuden asettamiseksi

## **VALITUSOSOITUS**

### **Valitusviranomainen**

Päätökseen saa hakea muutosta valittamalla sille hallinto-oikeudelle, jonka tuomiopiirissä pääosa tässä päätöksessä tarkoitettusta alueesta sijaitsee. Toimivaltainen hallinto-oikeus on mainittu valitusosoituksen lopussa. Valituskirjelmä osoitetaan valitusviranomaiselle ja se on toimitettava valitusajassa hallinto-oikeuden kirjaamoon.

### **Valitusaika**

Valitus on tehtävä kirjallisesti 30 päivän kuluessa päätöksen tiedoksisaannista. Päätöksen tiedoksisaannin katsotaan tapahtuneen seitsemäntenä päivänä päätöksen julkaisemisesta.

### **Valitusoikeus**

Malminetsintälupaa, kaivoslupaa ja kullanhuuhdontalupaa koskevaan päätökseen, mainitun luvan voimassaolon jatkamista, raukeamista, muuttamista ja peruuttamista koskevaan päätökseen sekä kaivostoiminnan lopettamispäätökseen saa hakea muutosta:

- 1) asianosainen;
  - 2) rekisteröity yhdistys tai säätiö, jonka tarkoituksena on ympäristön-, terveyden- tai luonnonsuojelun taikka asuinympäristön viihtyisyyden edistäminen ja jonka sääntöjen mukaisella toiminta-alueella kysymyksessä olevat ympäristövaikutukset ilmenevät;
  - 3) toiminnan sijaintikunta tai muu kunta, jonka alueella toiminnan haitalliset vaikutukset ilmenevät;
  - 4) elinkeino-, liikenne- ja ympäristökeskus ja muu asiassa toimialallaan yleistä etua valvova viranomainen;
  - 5) saamelaiskäräjät sillä perusteella, että luvassa tarkoitettu toiminta heikentää saamelaisten oikeutta alkuperäiskansana ylläpitää ja kehittää omaa kieltään ja kulttuuriaan;
  - 6) kolttien kyläkokous sillä perusteella, että luvassa tarkoitettu toiminta heikentää kolttien elinolosuhteita ja mahdollisuuksia harjoittaa elinkeinoja.
- Kaivosviranomaisella on lisäksi oikeus valittaa sellaisesta päätöksestä, jolla hallinto-oikeus on muuttanut sen tekemää päätöstä tai kumonnut päätöksen.

### **Valituksen sisältö**

Valituskirjelmässä on ilmoitettava

- päätös, johon haetaan muutosta
- miltä kohdin päätökseen haetaan muutosta ja mitä muutoksia siihen vaaditaan tehtäväksi
- perusteet, joilla muutosta vaaditaan
- valittajan nimi ja kotikunta
- postiosoite ja puhelinnumero, joihin asiaa koskevat ilmoitukset valittajalle voidaan toimittaa

Jos valittajan puhevaltaa käyttää hänen laillinen edustajansa tai asiamiehensä tai jos valituksen laatijana on joku muu henkilö, valituskirjelmässä on ilmoitettava



myös tämän nimi ja kotikunta.

Valittajan, laillisen edustajan tai asiamiehen on allekirjoitettava valituskirjelmä, ellei valituskirjelmää toimiteta sähköisesti (telekopiona tai sähköpostilla).

### Valituksen liitteet

Valituskirjelmään on liitettävä

- päätös, johon haetaan muutosta valittamalla, alkuperäisenä tai jäljennöksenä
- asiakirjat, joihin valittaja vetoaa vaatimuksensa tueksi, jollei niitä ole jo aikaisemmin toimitettu viranomaiselle
- asiamiehen valtakirja

### Valituskirjelmän toimittaminen perille

Valituskirjelmän voi viedä valittaja itse tai hänen valtuuttamansa asiamies. Valituskirjelmä liitteineen voidaan myös lähettää postitse, telekopiona tai sähköpostilla. Postiin valituskirjelmä on jätettävä niin ajoissa, että se ehtii perille valitusajan viimeisenä päivänä ennen aukioloajan päättymistä. Hallinto-oikeudessa kirjaamon aukioloaika on klo 8.00–16.15. Sähköisesti (telekopiona tai sähköpostilla) toimitetun valituskirjelmän on oltava toimitettu niin, että se on käytettävissä vastaanottolaitteessa tai tietojärjestelmässä määräajan viimeisenä päivänä ennen virka-ajan päättymistä.

Valittajalta peritään hallinto-oikeudessa **oikeudenkäyntimaksu 260 euroa**. Tuomioistuinten ja eräiden oikeushallintoviranomaisten suoritteista perittävistä maksuista annetussa laissa (701/1993) on erikseen säädetty eräistä tapauksista, joissa maksua ei peritä.

Toimivaltaisen hallinto-oikeuden yhteystiedot muutoksenhakua varten:

#### **Pohjois-Suomen hallinto-oikeus**

käyntiosoite: Isokatu 4, Oulu

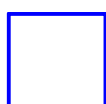
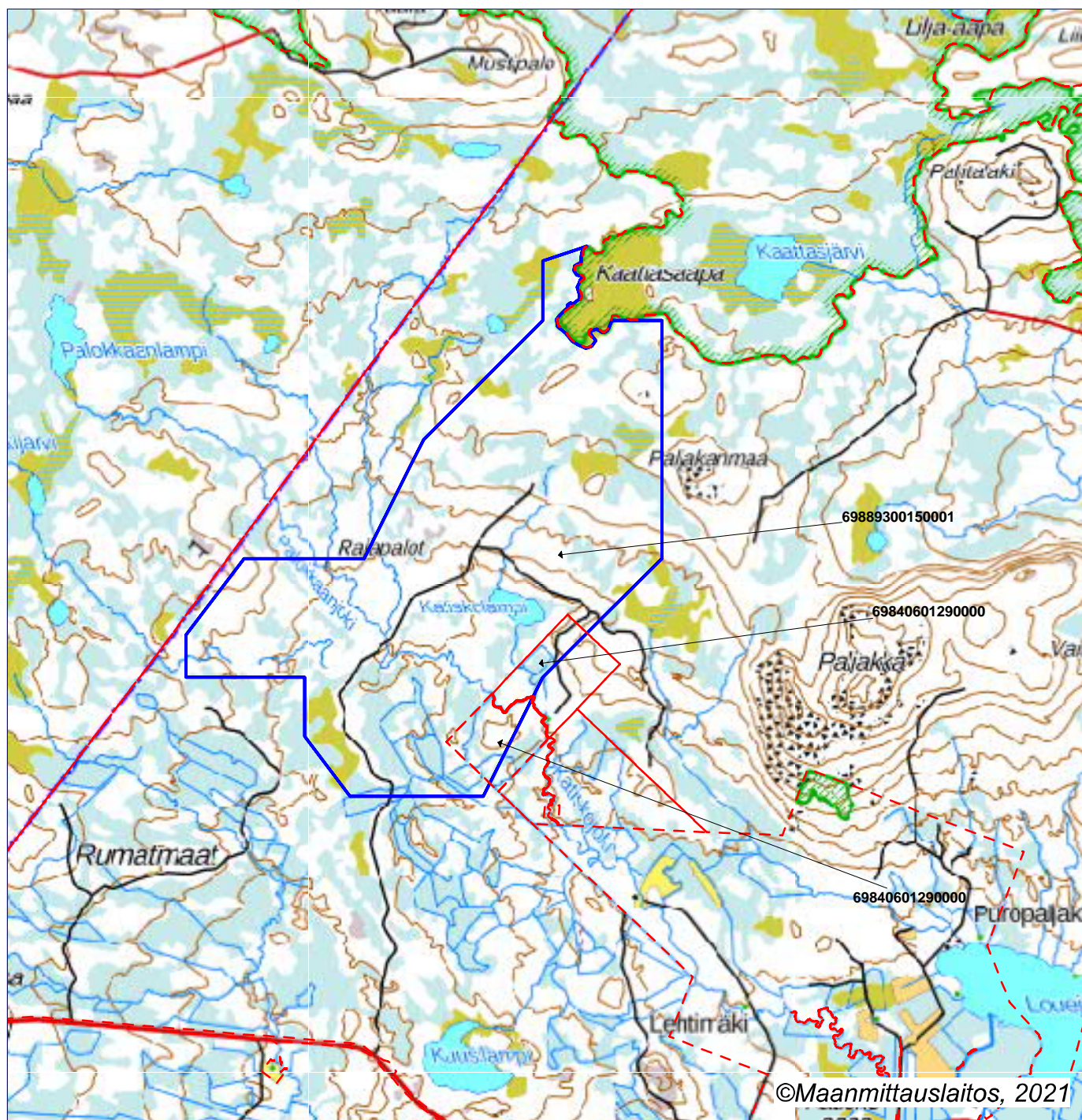
postiosoite: PL 189, 90101 Oulu

puhelin: 029 56 42800

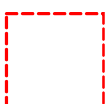
faksi: 029 56 42841

sähköposti: [pohjois-suomi.hao@oikeus.fi](mailto:pohjois-suomi.hao@oikeus.fi)

Valituksen voi tehdä myös hallinto- ja erityistuomioistuinten asiointipalvelussa osoitteessa <https://asiointi2.oikeus.fi/hallintotuomioistuimet>



Malminetsintälupa-alue



Kiinteistörajat

Mittakaava 1:50000

Mawson Oy  
Raja  
ML2014:0061



Liite 2

<b>Kiinteistötunnus</b>	<b>Pinta-ala (ha)</b>
69840601290000	44,98
69889300150001	837,56
yht.	882,54

**ASIANOSAISET MAANOMISTAJAT**





14.07.2021

Turvallisuus- ja kemikaalivirasto (TUKES)  
[kaivosasiat@tukes.fi](mailto:kaivosasiat@tukes.fi)

Viite: lausuntopyyntönnö 30.6.2021

### **Lausunto malminetsintähakemuksesta ML2014:0061 (Raja), Mawson Oy, Rovaniemi ja hakemuksesta luvan täytäntöönpanemiseksi muutoksenhausta huolimatta**

Mawson Oy hakee malminetsintälupaa (ML2014:0061, Raja) noin 890 hehtaarin laajuiselle alueelle Rovaniemelle.

Kyseessä on malminetsinnän jatkoaikahakemus. Hakija on arvioinut olevan mahdollista löytää alueelta kultaa, kuparia, wolframia ja kobolttia. Tutkimussuunnitelmaan sisältyy geologista ja geofysikaalisia ja kemiallisia tutkimuksia eri menetelmillä, tutkimuskaivantoja sekä syväkairauksia. Lisäksi hakemuksessa on mainittu, että tutkimuksissa saatetaan tarvita koelouhintaa ja RC-porausta.

Mawson Oy on hakenut 23.6.2021 malminetsintälupapäätöksen täytäntöönpanoa muutoksenhausta huolimatta. Hakemuksessa on todettu kaivoslain edellyttävän, että tärkeän malminetsintäalueen malmipotentiali selvitetään joutuisasti ja perinpohjaisesti. Kyseessä oleva lupa-alue muodostaa tämänhetkisen tutkimustiedon perusteella tärkeän osan Mawsonin selvästi merkittävintä tutkimusaluetta. Hakemuksessa mainitaan, että kyseinen tutkimusalue on yhtiön päätutkimuskohde, jonka tutkimiseen se on keskittänyt lähes kaikki resurssinsa yli yhdentoista vuoden ajan.

#### *Suojelualueet ja Natura 2000-alueet*

Haetulla malminetsintäalueella ei ole perustettuja luonnonsuojelualueita, Natura 2000 -verkoston kohteita eikä valtakunnallisesti merkittäviä maisema-alueita. Malminetsintäalueen pohjoisosaan sijoittuu pieneltä osin Kaattasjärven aarnialue, joka lukeutuu soidensuojeluohjelmaan (SSO120521).

Malminetsintäaluetta lähin suojelualue on lintu- ja luontodirektiivin perusteella Natura 2000-verkoston sisällytetty Mustiaapa - Kaattasjärvi (FI1301712), joka sijoittuu malminetsintäalueen pohjoisrajaukselle. Osin samalle alueelle sijoittuu Mustiaapa - Kaattasjärven soidensuojelualue (SSA120171). Soidensuojeluohjelmaan lukeutuva Kaattasjärven aarnialue sijoittuu pääosin samalle alueelle Natura-alueen ja soidensuojelualueen kanssa.

Malminetsinnän vaikutuksia Natura-alueen suojeluperusteisiin on arvioitu toiminnanharjoittajan aikaisemman Rajan alueelle kohdistuvan malminetsintähakemuksen yhteydessä Natura-arvioinnissa (Raasakka 2015). Arvioinnin mukaan Natura-alueelle toiminnasta aiheutuvat suurimmat haitat ovat meluhaittoja, jotka voidaan ehkäistä riittävästi suojavyöhykkeillä oikeina ajankohtina.



ELY-keskuksen näkemyksen mukaan suunniteltu malminetsintä ei merkittävästi heikennä niitä luonnonarvoja, joiden vuoksi alue on sisällytetty Natura-verkoston silloin, kun otetaan huomioon kaikki vaikutuksia lieventävät toimenpiteet.

ELY-keskus esittää lisättäväksi lupamääräyksiin, että koneellista näytteenottoa ei tehdä lintujen pesimäaikana 1.5. - 31.7. vähintään 100 metrin suojavyöhykkeellä Mustiaapa - Kaattasjärvi Natura-alueen rajasta. Lisäksi RC-porausten osalta tulee noudattaa 200 metrin suojavyöhykettä Natura-alueen rajasta. Kaivinkoneilla tehtäviä tutkimusojia/montutuksia ei tule tehdä lainkaan edellä mainituilla suojavyöhykkeillä. Sulanmaan aikaan koneellinen näytteenotto ja siihen liittyvä maastoajoneuvoliikenne tulee tehdä pelkästään kuivilla kivennäismailla. Kairaussoija tulee kerätä pois kaikilta kairauspisteiltä 200 metrin suojavyöhykkeeltä ja myös suojavyöhykkeen ulkopuolelta, mikäli maastonmuotojen perusteella on mahdollista, että kairaussoijaa pääsee valumaan vesistöihin.

Malminetsintälupahakemuksessa tai sen liitteissä ei ole käsitelty mahdollista Natura-alueelle suuntautuvaa maastoliikenteen tarvetta eikä sen vaikutuksia. ELY-keskus esittää päätökseen liitettäväksi lupamääräystä maastoliikennelain mukaisen, 30 metriä lupa-alueen ulkopuolelle ulottuvan kulkuoikeuden rajoittamiseksi Natura-alueen osalta. Muussa tapauksessa mahdollisen maastoliikenteen vaikutuksia Natura-alueen suojeluperusteisiin tulisi arvioida hakemuksessa. Lisäksi ELY-keskus toteaa, että perustetuilla luonnonsuojelualueilla maastoliikenne on mahdollista vain ko. alueiden rauhoitusmääräysten mukaisen luvan nojalla.

Soidensuojeluohjelman alue sijoittuu osin lupahakemusalueelle. Tällä alueella tai alueen ympärillä ei tule tehdä sellaisia toimenpiteitä, jotka aiheuttavat muutoksia alueen luonnolliseen vesitalouteen.

Malminetsintäalueen itäpuolelle lähimmillään hieman vajaan kilometrin etäisyydelle sijoittuu Louevaaran Natura-alue (FI1301306), joka sisällytetty Natura-verkoston luontodirektiivin perusteella. Osin Natura-alueen kanssa on päällekkäin Louevaaran vanhojen metsien suojeluohjelman alue (AMO120202). Malminetsinnästä ei arvioida etäisyydestä ja maastonmuodoista johtuen muodostuvan vaikutuksia alueiden suojeluperusteisiin.

#### *Rauhoitetut ja muut huomionarvoiset lajit*

Lupahakemusalueelta on tiedossa varmistamaton jokihelmisimpukkahavainto. Jokihelmisimpukka on luokiteltu erittäin uhanalaiseksi, lisäksi se on rauhoitettu ja erityisesti suojeltava laji (LSL 38 §, 47 §). Rauhoitettujen lajien tahallinen tappaminen tai pyydystäminen, siirtäminen toiseen paikkaan tai muu tahallinen vahingoittaminen ja häiritseminen niiden elämänkierron kannalta tärkeillä paikoilla on kielletty (LSL 39 §). Erityisesti suojeltavan lajin säilymiselle tärkeän esiintymispaikan hävittäminen tai heikentäminen on kielletty. Edellä tarkoitettu kieltö tulee voimaan, kun elinkeino-, liikenne- ja ympäristökeskus on päätöksellään määritellyt erityisesti suojeltavan lajin esiintymispaikan rajat ja antanut päätöksen tiedoksi alueen omistajille ja haltijoille.

Kyseessä olevan joen varteen tulee jättää riittävä suojavyöhyke, jossa maanpintaa ei rikota raskailla työkoneilla eikä kiintoainesta tai ravinnehuuhtoutumaa pääse valumaan jokeen myöskään tulva-aikoina tai voimakkaiden sateiden aikana.

Mikäli malminetsintätoimista on vaaraa aiheutua joen veden laadun heikentymistä tai virtaamamuutoksia, on hankkeessa selvittävä joen jokihelmisimpukkakanta ennen toiminnan aloittamista.

#### *Vesistöt, pienvedet ja pohjavesialueet*

Hakemusalueelle ei sijoitu luokiteltuja pohjavesialueita eikä alueelta ole tiedossa olevia arvokkaita pienvesiä.

Mikäli alueelta havaitaan vesilain mukaisia arvokkaita pienvesiä, tulee nämä ottaa malminetsintätoiminnassa huomioon. Vesilain 2 luvun 11 §:n mukaan luonnontilaisten tai luonnontilaisten kaltaisten lähteiden luonnontilan vaarantaminen on kielletty. Lähteisiin tulee jättää tapauskohtaisesti vähintään 20 - 50 metrin suojaetäisyys. Poraus- ja kaivutoimenpiteet lähteen läheisyydessä voivat aiheuttaa virtausolosuhteiden muutoksia ja vaikuttaa siten myös lähteestä purkautuvan pohjaveden määrään.

Hakemusalueelle sijoittuu Katiskolampi ja lisäksi alueen kautta virtaa Katiskojoki sivupuroineen. Katiskojoki laskee Louejärveen, josta vedet virtaavat edelleen Louejokeen ja siitä Kemijokeen. Vesistöjen lähellä toimittaessa on huolehdittava siitä, ettei poraussoija pääse valumaan vesistöihin, eikä muukaan koneellinen näytteenotto ja liikkuminen aiheuta kuormitusta vesistöihin. Hakemusalueella on metsä- ja suomaiden ojituksia. Myös näiden läheisyydessä on toimittava siten, että kiintoainetta tai poraussoijaa ei pääse oja myöten kulkeutumaan vesistöihin. Myös vesien ympäristö tulisi säilyttää mahdollisimman luonnonomukaisena.

#### *Muuta*

Kaikessa toiminnassa tulee välttää turmelemasta alueen luontoa enempää kuin tutkimuksen tekemiseksi on välttämätöntä. Tutkimusten jälkeen maastoon jääneet jäljet tulee entisöidä mahdollisimman hyvin. Maastoliikennelain 5 §:n mukaan käytettäessä maastossa moottorikäyttöistä ajoneuvoa on vältettävä vahingon ja haitan aiheuttamista luonnolle ja muulle ympäristölle. Maastoajoneuvoilla liikkuminen tulee pääsääntöisesti tapahtua olemassa olevilla yksityisteillä, metsäteillä ja jäädytetyillä talviteillä. Luonnontilaisilla suoalueilla tulee välttää moottoriajoneuvoilla ajamista sulanmaan aikana.

#### *Lausunto hakemuksesta täytäntöönpanemiseksi muutoksenhausta huolimatta*

ELY-keskus toteaa, että lähtökohtana tulee olla, että malminetsintäluvan mukaisiin toimenpiteisiin saa ryhtyä vasta, kun lupa on lainvoimainen (kaivoslaki 168 § 1 mom.). Täytäntöönpanomääräyksen edellytyksenä on, että täytäntöönpano ei tee muutoksenhakua hyödyttömäksi ja hakija asettaa kaivosviranomaisen määräämän vakuuden niiden edunmenetysten ja kustannusten korvaamiseksi, jotka päätöksen kumoaminen tai lupamääräysten muuttaminen voi aiheuttaa (kaivoslaki 169 § 2 mom.). Täytäntöönpanomääräyksen nojalla voidaan sallia vain sellaiset toimenpiteet, joiden jälkeen suorittamisen jälkeen olot on mahdollista palauttaa aiempaa vastaaviksi (HE 273/2009).

ELY-keskus katsoo, että malminetsintälupa-alueella ML2014:0061 on mahdollista aloittaa malminetsintätyöt täytäntöönpanomääräyksen nojalla edellyttäen, että alueella esiintyvä rauhoitettu laji sekä alueen läheisyydessä olevat suojelualueet, suojeluohjelma-alueet ja Natura-alueet otetaan tutkimuksissa huomioon niin kuin ELY keskus on malminetsintähakemuksesta antamassaan lausunnossa (14.7.2021) edellä edellyttänyt.

TIEDOKSI Mawson Oy / thyysalo@mawson.fi

Tämä asiakirja LAPELY/3026/2021 on hyväksytty sähköisesti / Detta dokument LAPELY/3026/2021 har godkänts elektroniskt

Ratkaisija Pasanen Jari 19.07.2021 14:01

Esittelijä Lehvola Heli 21.07.2021 08:06



Metsähallitus  
Kiinteistökehitys  
PL 94  
01301 Vantaa

Viite: Lausuntopyyntö 30.6.2021

## Asia: Mawson Oy, malminetsintälupahakemus Raja, ML2014:0061, Rovaniemi

Turvallisuus- ja kemikaalivirasto (Tukes) pyytää Metsähallitukselta kaivoslain 37 §:n nojalla lausuntoa Rovaniemen kaupungin alueelle kohdistuvasta malminetsintälupahakemuksesta Raja, ML2014:0061. Malminetsintälupahakemusalueen pinta-ala on 890,32 ha (karttapinta-ala 882,52 ha), josta 845,35 ha sijoittuu Metsähallituksen hallinnassa olevalle kiinteistölle Rovaniemen mlk:n valtionmaa VI, kiinteistö-tunnus 698-893-15-1.

Esitettyyn hakemukseen Metsähallitus lausuu mielipiteenään seuraavaa.

### Yleistä

Metsähallitus pitää tärkeänä, että malminetsintäalueiden tutkimustoiminnassa huomioidaan alueiden maisema-, luonto- ja kulttuuriarvot mahdollisimman hyvin. Tietoja Metsähallituksen mailla olevista arvokkaista, huomioon otettavista kohteista löytyy mm. Suomen Lajitietokeskuksen Laji.fi-portaalin kautta ja Retkikartta.fi-palvelusta sekä Museoviraston muinaisjäännösrekisteristä. Luvansaajan tulee myös tunnistaa lupa-alueella olevat muut mahdolliset metsälain 10 §:n, luonnonsuojelulain ja muinaismuistolain määrittelemät kohteet ja ottaa ne huomioon tutkimustoiminnassa.

### Arvokkaat luontokohteet, pienvesistöt ja niiden välittömät ympäristöt

Hakemusalueella on Valtioneuvoston päättämän Etelä-Suomen metsiensuojeluohjelman (METSO-ohjelman) mukaisia kohteita (karttaliite). Kyseessä olevilla kohteilla Metsähallitus ei harjoita metsätaloustoimintaa. Kohteet tulee säilyttää koskemattomina eli ao. kohteilla ei saa suorittaa sellaista toimenpidettä, joka vaarantaa alueen suojelun tarkoituksen. Tämän vuoksi suojeluohjelma-alueella ei saa tehdä kaivantoja, kaataa puita tai muutoinkaan vaurioittaa kasvillisuutta tai maaperää. Hakemusalueella on METSO-ohjelmakohteiden lisäksi myös muita arvokkaita luontokohteita, kuten puron-, noronvarsimetsiä, aarniometsiköitä, lähteitä, reheviä soita, kallioalueita ja suon metsäsaarekkeita. Edellä mainitut kohteet ovat lajistollisesti ja metsäluonnon monimuotoisuuden kannalta arvokkaita elinympäristöjä. Toimintaa ko. alueilla tulee välttää, jotta ne säilyisivät mahdollisimman luonnonmukaisessa tilassa. Esimerkiksi alueilla ei tule tehdä tutkimuskaivantoja ja muutkin tutkimustoiminnot tulee tehdä siten, että elinympäristöjen ominaispiirteet säilytetään (kts. metsälain 10 §:n säädökset). Tutkimustoimintaa pienvesistöjen läheisyydessä tulee välttää myös vesiensuojelullisista syistä. Kohteiden rajaukset löytyvät Retkikartta-palvelusta <http://www.retkikartta.fi>.

## Toimintaa koskevat suunnitelmat

Hakemuksessa kerrotaan, että tutkimustyöt käsittävät geologisia sekä geofysikaalisia ja -kemiallisia tutkimuksia eri menetelmillä mukaan lukien tutkimuskaivantojen ja syväkairauksien avulla tehtävä näytteenotto ja tutkimukset. Edellä mainitut tutkimusmenetelmät ovat tavanomaisia malminetsintäluvalla tehtäviä tutkimuksia.

Lisäksi hakemuksessa kerrotaan, että todellisten kulta-kobolttipitoisuuksien ja esiintymien luonteen selvittämiseksi saatetaan tarvita näytteenottoa koelouhinnalla. Koelouhinta ei ole tavanomainen malminetsintäluvassa määritelty tutkimusmenetelmä.

Riippuen koelouhinnan määrästä, niin louhinta voi aiheuttaa merkittäviä muutoksia alueen luonnonolosuhteissa ja sillä voi olla pysyviä vaikutuksia alueen muuhun maankäyttöön. Louhinta-alueelle voi jäädä pysyvästi louhinta-alue itsessään, läjitettävät sivukivet ja pintamaat. Läjitettävien materiaalien koostumus voi aiheuttaa ympäristöriskin.

Toiminnasta aiheutuvat ympäristövaikutukset voivat olla sellaisia, että louhintaan tarvitaan mm. ympäristölupa. Lisäksi tulee arvioida vakuusmaksun riittävyys. Hakemuksessa esitetty 10 000 euron vakuussumma on tarkoitettu ainoastaan tavanomaisilla tutkimusmenetelmillä tehtävien toimintojen jälkihoitoon. Mikäli koelouhintaa tarvitaan, tulee kaivosviranomaisen määrittää ko. toimintojen jälkihoitoon riittävän suuri vakuus.

Tässä vaiheessa hakijakaan ei tiedä varmuudella, että pitääkö alueella tehdä koelouhintaa. Sen vuoksi hakemuksessa ei ole millään tavoin kuvattu koelouhinnan sisältöä. Mikäli koelouhintaa on tarkoitus tehdä, tulee hakemusta täydentää tarkalla koelouhintasuunnitelmalla, joka tulee lähettää tiedoksi Metsähallitukselle. Koelouhintasuunnitelman sisällön selvittyä Metsähallitus voi esittää suunnitelmasta yksilöidyt vaatimukset.

Koska koelouhinnasta voi olla alueelle pysyvät seuraukset, Metsähallitus katsoo, että yhtiölle ei tule malminetsintäluvassa myöntää yleislupaa koelouhintaan, vaan koelouhinnasta tulee yhtiön tehdä ennakkoon tarkka suunnitelma. Mikäli nyt käsiteltävässä olevassa malminetsintäluvassa ei koelouhinnasta esitetä tarkkaa ennakkosuunnitelmaa, tulee koelouhintalupa jättää luvasta pois, ja se tulee käsitellä myöhemmin erillisenä asiana, mikäli koelouhinnalle ilmenee tarvetta.

Yhtiö hakee myös luvan täytöntöönpanoa muutoksenhausta huolimatta. Metsähallitus muistuttaa, että kaivosviranomaisen on linjannut aiemmissa vastaavissa tapauksissa, että koelouhinta vaatii aina lainvoimaisen luvan. Näin ollen koelouhintaa ei voida aloittaa ennen kuin malminetsintä lupa on tullut lainvoimaiseksi ja kaikki asiaan liittyvät muutkin viranomaisluvut ovat olemassa.

## Vahinkojen ehkäiseminen

Tutkimustoiminta tulee suunnitella siten, että puustolle ja taimikoille aiheutuvat vahingot olisivat mahdollisimman vähäisiä. Alueella liikkumisessa tulee tieverkoston lisäksi käyttää mahdollisimman paljon maastossa olevia ajouria. Metsähallituksen tieverkostoa ja maastouria käytettäessä tulee huomioida tiestön/maastourien kuntoilanne. Tiestön ja maastourien kuntoon ja käytettävyyteen vaikuttaa mm. kevään ja kovien sateiden aiheuttama kelirikko. Toiminnanharjoittajan tulee kaikilta osin vastata aiheuttamistaan vahingoista. Metsähallituksen yhteyshenkilö vahinkoasioissa on Etelä-Lapin metsätiimin tiimiesimies Ossi Pesälä, [ossi.pesala@metsa.fi](mailto:ossi.pesala@metsa.fi), puh. 040-610 4339.



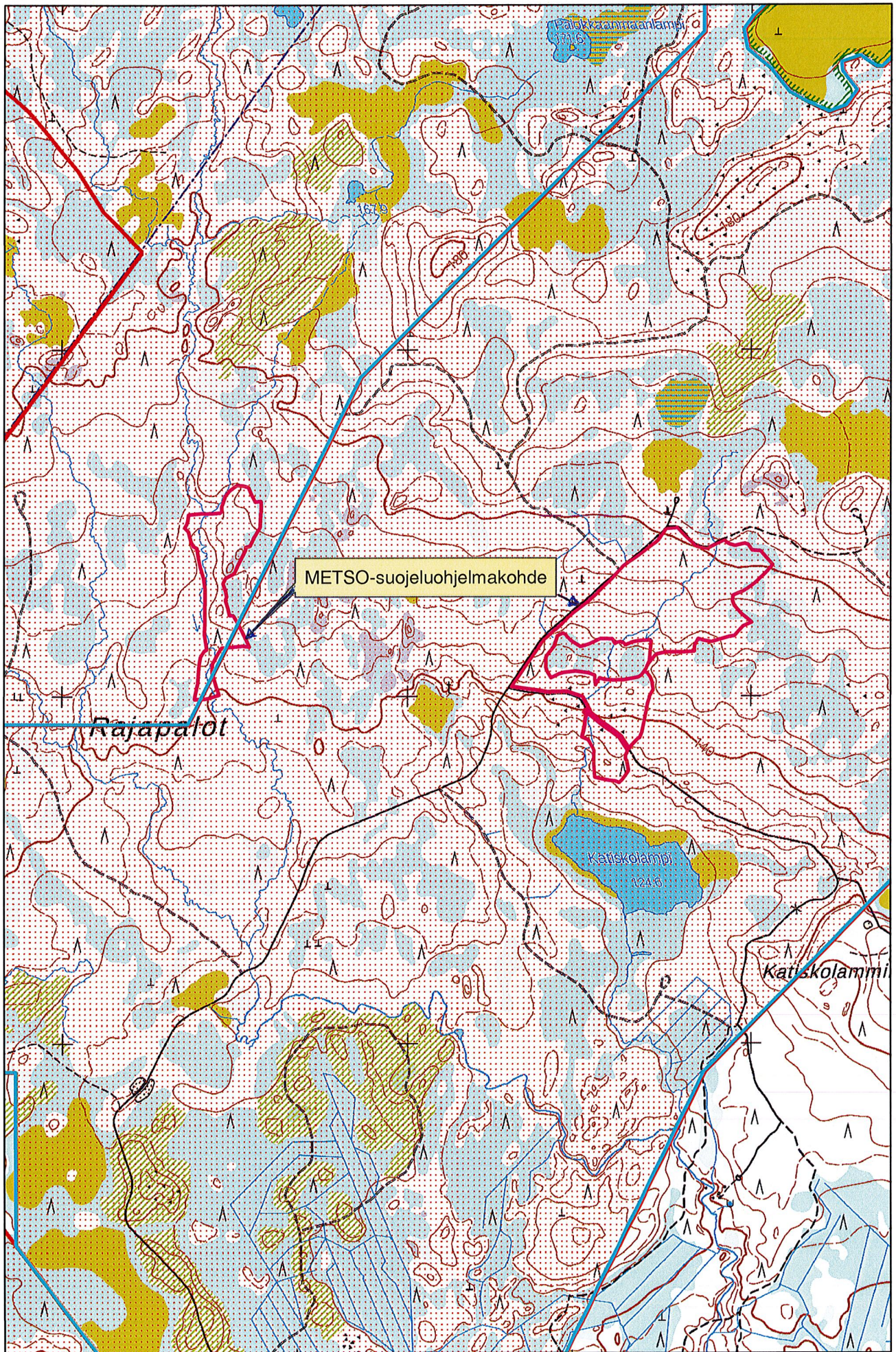
## Turvallisuuden parantaminen

Mikäli tutkimusalueella suoritetaan sellaisia syväkairauksia, joista kairauksien jälkeen jää maastoon pysyvästi maanpäällisiä metallisia tai muovisia maaputkia, Metsähallitus edellyttää, että putket katkaistaan mahdollisimman läheltä maanpintaa ja putkien päät tulpataan. Vähän lumen aikana putket ovat vaarallisia mm. moottorikelkkailijoille. Maanpäällisistä putkista voi aiheutua vahinkoja myös metsäkoneille ja muille maastoajoneuvoille. Esimerkiksi metsäkoneiden renkaat rikkoontuvat osuessaan maaputkien päihin. Edellä mainitulla toimenpiteellä parannetaan maaston muiden käyttäjien turvallisuutta ja estetään materiaalivahinkoja. Metsähallitus katsoo, että malminetsintäluvan saaja on kaikilta osin vastuussa näistä vahingoista Metsähallitukselle ja kolmannelle osapuolelle.

Kaivannaisasiantuntija

  
Erkki Luukkonen









8.7.2021

Turvallisuus- ja kemikaalivirasto (Tukes)  
Valtakatu 2  
96100 Rovaniemi  
kaivosasiat@tukes.fi

Viite: Lausuntopyyntöne  
Asia:

Turvallisuus- ja kemikaalivirasto (Tukes) pyytää kaivoslain (621/2011) 37 §:n nojalla Lapin maakuntamuseolta lausuntoa Rovaniemen kaupungin alueelle kohdistuvasta malminetsintälupahakemuksesta ja hakemuksesta luvan täytännönpanemiseksi muutoksenhausta huolimatta. Hakemuksen kopio on toimitettu museolle lausuntopyynnön yhteydessä, ja siitä käyvät ilmi aiottu etsintäalue sekä suunnitellut toimenpiteet. Lapin maakuntamuseo lausuu asiasta museolain (314/2019) 7 §:n mukaisena alueellisena vastuumuseona.

Aiottu malminetsintäalue sijaitsee Rovaniemen kaupungin alueella lähellä Rovaniemen ja Ylitornion kunnan rajaa noin 16,5 km Muurolan keskustasta länteen käsittäen 890,32 ha:n alan. Malminetsintäalueelta ei tunneta kiinteitä muinaisjäännöksiä tai muita arkeologisia kulttuuriperintökohteita. Alueeseen ei viimeisen 10 vuoden aikana ole kohdistunut arkeologisia selvityksiä.

Malminetsintäalueella on arkeologista potentiaalia erityisesti esihistoriallisen asutuksen ja -pyyntijäännösten ohella, minkä lisäksi alueella voi sijaita historiallisia muinaisjäännöksiä, kuten tervahautoja.

Malminetsintälupahakemuksessa mainitaan tutkimuskaivantojen käyttö, mikä on maaperään voimakkaasti kajoavana toimenpiteenä huomionarvoinen riski alueella mahdollisesti sijaitseville tuntemattomille kiinteille muinaisjäännöksille. Näin ollen, mikäli lausunnon karttaliitteessä merkityillä alueilla aiotaan suorittaa koeojitusta, koemontutusta tai muuta vastaavaa voimakkaasti maaperään kajoavaa toimintaa, on suunnitelmien tarkentuessa niistä pyydettävä uusi lausunto Lapin maakuntamuseolta. Suunnitelmat nähtyään, Lapin maakuntamuseo määrittää arkeologisten selvitysten tarpeen ja laajuuden.

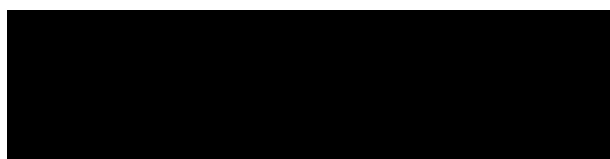


8.7.2021

Lapin maakuntamuseo muistuttaa lisäksi, että muinaismuistolain (295/1963) 1 §:n mukaisesti on ilman muinaismuistolain nojalla annettua lupaa kiinteän muinaisjäännöksen kaivaminen, peittäminen, muuttaminen, vahingoittaminen, poistaminen ja muu siihen kajoaminen kielletty. Tätä kieltoa ei kumoa minkään muun lain nojalla myönnetty lupa, kuten malminetsintälupa. Näin ollen, muinaismuistolain 14 §:n mukaisesti, jos maata kaivettaessa tai muuta työtä suoritettaessa tavataan kiinteä muinaisjäännös, jota aikaisemmin ei ole tunnettu, on työ kohteen luona keskeytettävä välittömästi ja löydöstä on viipymättä tehtävä ilmoitus joko Museovirastolle tai alueellisen vastuumuseon (Lapin maakuntamuseo) arkeologille. Niin ikään muinaismuistolain 16 §:n mukaisesti, jos alueelta löydetään muinaisesineeksi epäilty esine, tai sellaisen katkelma, on kaivuu paikalla lopetettava välittömästi ja otettava viipymättä yhteys joko Museovirastoon tai alueellisen vastuumuseon arkeologiin.

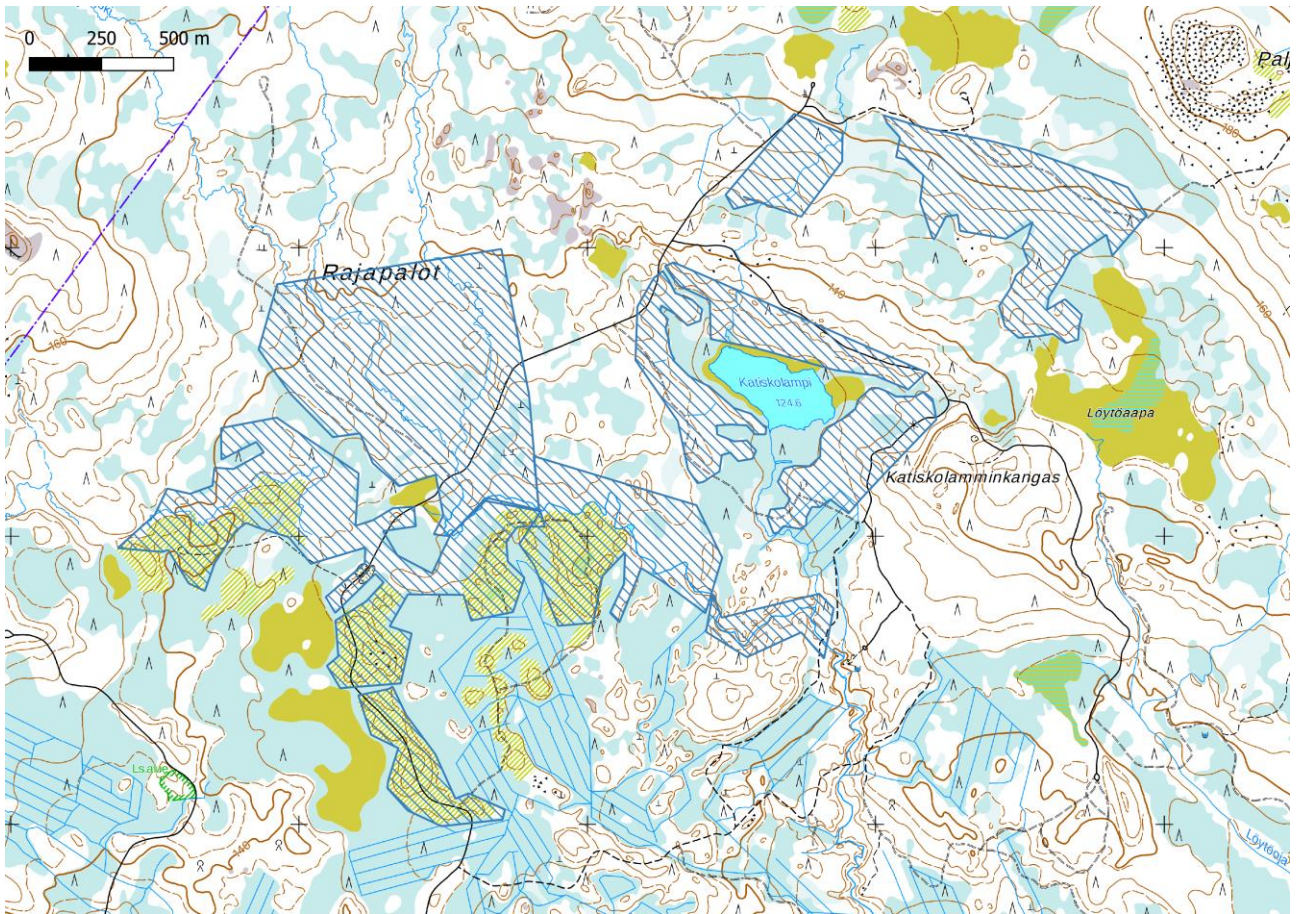
Siinä tapauksessa, että malminetsintälupa myönnetään, tulee ennen maastotöiden aloittamista esitettävä tutkimussuunnitelma toimittaa tiedoksi Lapin maakuntamuseolle.

Rovaniemellä 8. heinäkuuta 2021



Jari-Matti Kuusela  
Arkeologi, FT

Tiedoksi: Lapin ELY-keskus  
Museovirasto



Karttaliite. Malminetsintäalueen arkeologisesti potentiaaliset alueet merkitty sinisellä vinoviivalla. Kartta-pohjan © Maanmittauslaitos, lisenssi CC BY 4.0

Mawson Oy  
Ahjotie 34  
96320 ROVANIEMI

#### KAIVOSLAIN (621/2011) MUKAINEN VAKUUS

Kaivoslain 10 luvun 107 §:n mukaan malminetsintäluvan haltijan on asetettava vakuus mahdollisen vahingon ja haitan korvaamista sekä jälkitoimenpiteiden suorittamista varten, jollei tätä ole pidettävä tarpeettomana toiminnan laatu ja laajuus, toiminta-alueen erityispiirteet, toimintaa varten annettavat lupamääräykset ja luvan hakijan vakavaraisuus huomioon ottaen.

Tukes on määrännyt malminetsintäluvalle ML2014:0061 asetettavaksi lupakohtaisen 4000 euron suuruisen vakuuden. Vakuus tulee asettaa pankkitalletuksena Turvallisuus- ja kemikaalivirastolle kaivoslain (621/2011) 15 §:ssä tarkoitettujen jälkitoimenpiteiden sekä 103 §:ssä tarkoitetun vahingon ja haitan korvaamista, sekä muiden kaivoslakiin perustuvien velvoitteiden täyttämistä varten.

Talletus tulee tehdä pankkiin Turvallisuus- ja kemikaaliviraston hyväksi. Pankin tulee toimittaa tilivarojen panttausilmoitus avatusta vakuustilistä Turvallisuus- ja kemikaalivirastolle (os. Valtakatu 2, 96100 Rovaniemi) sekä antaa sitoumus, jolla se luopuu kuittausoikeudesta kyseiseen tiliin. Vakuustili ei saa olla määräaikainen.

Tilivarojen panttausilmoituksen allekirjoittaa pankin edustaja sekä pantattavan tilin omistaja, eli luvan saajan [YHTIÖN NIMI] kaupparekisteriotteessa mainittu henkilö(t) joilla on nimenkirjoitusoikeus.

Vakuus on asetettava viimeistään 30 päivänä siitä, kun malminetsintälupa on tullut lainvoimaiseksi. Pyydämme täydentämään ja allekirjoittamaan liitteenä olevan panttaussitoumuksen.

Tukesille vakuutta varten toimitettavat asiakirjat:

- Yleispanttaussitoumuslomake (liitteenä)
- Pankin tilivarojen panttausilmoitus
- Pantinantajan kaupparekisteriote

Asiakirjat tulee toimittaa Turvallisuus- ja kemikaalivirastolle osoitteeseen Valtakatu 2, 96100 Rovaniemi.

Antti Mikkola  
ylitarkastaja



YLEISPANTTAUSSITOUMUS

Pantinantaja \_\_\_\_\_

Y-tunnus \_\_\_\_\_

Pantti Tili n:o \_\_\_\_\_

Tilin saldo panttauspäivänä: \_\_\_\_\_

Vastuut, josta pantti vastaa

Yllä mainitun yhtiön (pantinantaja) kaivoslakiin (621/2011) perustuva malminetsintäluvan- tai lupien nojalla harjoitettava toiminta. Pantti asetetaan kaivoslain 15 §:ssä tarkoitettujen jälkitoimenpiteiden sekä 103 §:ssä tarkoitetun vahingon ja haitan korvaamista, sekä muiden kaivoslakiin perustuvien velvoitteiden täyttämistä varten.

Panttaussitoumus Luovutamme edellä yksilöidyn pantin Turvallisuus- ja kemikaalivirastolle tässä sitoumuksessa mainittujen vastuiden täyttämisen vakuudeksi.

Voimassaoloaika Tämä yleispanttaussitoumus on voimassa toistaiseksi

Päiväys \_\_\_\_ . \_\_\_\_ . \_\_\_\_

Allekirjoitus \_\_\_\_\_

Nimen selvennys \_\_\_\_\_