

21.12.2021

Lupatunnus
ML2015:0068
Tukes 8231/10.02.05/2021

KUULUTUS

Turvallisuus- ja kemikaalivirasto (Tukes) on kaivoslain (621/2011) perusteella 21.12.2021 hyväksynyt seuraavan malminetsintälupaa koskevan jatkoaikahakemuksen:

Hakija: Boliden Kevitsa Mining Oy
Alueen nimi: Kitinen 5
Lupatunnus: ML2015:0068
Alueen sijainti ja koko: Sodankylän kunta, 1321,67 ha

Päätökseen saa kaivoslain (621/2011) 162 §:n nojalla hakea muutosta valittamalla hallinto-oikeuteen. Valitus on tehtävä kirjallisesti 30 päivän kuluessa päätöksen tiedoksisaannista. Päätöksen tiedoksisaannin katsotaan tapahtuneen seitsemäntenä päivänä päätöksen julkaisemisesta. Päätöksen liitteenä olevasta valitusosoituksesta ilmenee, miten muutosta haettaessa on menettävä.

Päätös on nähtävillä Tukesin kotisivulla osoitteessa: <https://tukes.fi/malminetsintaluvat-ja-valtaukset>

Tieto päätöksen antamisesta on julkaistu sijaintikunnan verkkosivuilla.

Lisätietoja kaivosasiat@tukes.fi tai Heikki Puhakka puh. 050 428 5612

Kuulutettu 21.12.2021

Pidetään nähtävänä 27.1.2022 asti (Valitusajan päättymispäivä).

Boliden Kevitsa Mining Oy
Kevitsantie 730
99670 Petkula

PÄÄTÖS MALMINETSINTÄLUVAN VOIMASSAOLOAJAN JATKAMISESTA

Hakija: Boliden Kevitsa Mining Oy
Y-tunnus: 2345699-1
Suomi

Yhteystiedot:
Kevitsantie 730
99670 Petkula

Lisätietoja antaa:
Mira Kyllästinen
mira.kyllastinen@boliden.com
Puh: +35840 637 6561

Alueen nimi: Kitinen 5
Alueen sijainti: Sodankylän kunta

Jatkoaikahakemus on tullut vireille 16.12.2019. Kaivosviranomaisen on tehnyt hakemustarkastuksen ja todennut hakemuksen täyttävän kaivoslain 34 §:n ja 61 §:n vaatimukset. Hakemuksen lupatunnus on ML2015:0068 ja kaivoslain 34 §:n mukainen etuoikeuspäivämäärä 16.12.2019.

Hakemuksen tarkoitus: Malminetsintä kaivoslain (621/2011) pykälien 5, 9 ja 32 tarkoittamalla tavalla.

PÄÄTÖS

Turvallisuus- ja kemikaalivirasto (Tukes) myöntää kaivoslain (621/2011) 61 §:n nojalla jatkoaikaa Boliden Kevitsa Mining Oy:n malminetsintäluvalla nimeltä "Kitinen 5" lupatunnuksella ML2015:0068.

Perustelut: Hakija on osoittanut, että kaivoslaissa (621/2011) säädetyt edellytykset täyttyvät eikä luvan voimassaolon jatkamiselle ole kaivoslaissa säädettyä estettä. Tässä malminetsintäluvapäätöksessä annetut tarkennetut tarpeelliset määräykset yleisten ja yksityisten etujen turvaamiseksi perustuvat kaivoslain (621/2011) 51 §:ään.

Malminetsintäluvalla nojalla luvanhaltijalla on oikeus omalla ja toisen maalla tässä luvassa mainitulla alueella (malminetsintäalueella) tutkia geologisten muodostumien rakenteita ja koostumusta sekä tehdä muita kaivostoimintaa valmistelevia tutkimuksia ja muuta malminetsintää esiintymän paikallistamiseksi sekä sen laadun, laajuuden ja hyödyntämiskelpoisuuden selvittämiseksi sen mukaan kuin tässä malminetsintäluvassa

tarkemmin määrätään. Malminetsintälupa ei oikeuta esiintymän hyödyntämiseen.

Päätöksen voimassaolo

Malminetsintäluvan voimassaoloa jatketaan tällä päätöksellä enintään kolme (3) vuotta päätöksen lainvoimaiseksi tulosta.

Perustelut: Hakija on hakenut malminetsintälupaa kaivoslain (621/2011) 34 §:n mukaisesti. Mikäli luvanhaltija haluaa pienentää voimassa olevaa malminetsintälupaa sen voimassaoloaikana tai luopua siitä kokonaan, tulee luvanhaltijan toimittaa kaivosviranomaiselle ilmoitus joko osittaisesta tai koko malminetsintäalueen raukeamisesta (Kaivoslaki 621/2011, 61 §, 66 §, 67 §).

Päätöksen täytäntöönpano

Kaivoslain (621/2011) 168.1 §:n mukaisesti malminetsintälupaan perustuvat toimenpiteet saa aloittaa, kun siihen oikeuttava lupapäätös on saanut lainvoiman ja lupapäätöksessä määrätyt velvoitteet on suoritettu. Jos asianomaisen toimenpiteen suorittaminen edellyttää muualla lainsäädännössä vaadittua lupaa, saa toimenpiteen kuitenkin aloittaa vasta, kun asianomainen lupapäätös on saanut lainvoiman tai toiminnan aloittamiseen on saatu oikeus asiassa toimivaltaiselta viranomaiselta.

Malminetsintäalueen tiedot

Pinta-ala: 1321,67 ha
Alueen nimi: Kitinen 5
Sijainti: Sodankylä
Alueen tarkempi sijainti ja rajat ilmenevät tähän päätökseen liitetystä lupakartasta (Liite 1).

Alueesta tarkemmin

Lupa-alue sijaitsee liitekartan osoittamalla paikalla Sodankylän kunnan alueella, Porttipahdan tekojärven länsipuolella. Alueella ei ole voimassa olevaa kaavaa. Alue sijaitsee pieneltä osin Pomokairan soidensuojeluohjelma-alueella (SSO120564). Lupa-aluetta lähimpänä sijaitseva Natura-verkoston kuuluva alue on noin 100 metrin etäisyydellä sijaitseva Pomokairan Natura-alue (FI 130 1712). Malminetsintälupa-alueella sijaitsee kaksi rauhoitetun petolinnun pesäreviiriä. Alue sijaitsee Sattasniemen paliskunnan poronhoitoalueella. Malminetsintälupa on siirretty Magnus Minerals Oy:ltä Boliden Kevitsa Oy:lle 14.4.2020.

Otaksuma mineraaleista

Alueella suoritettuihin tutkimuksiin perustuen hakija otaksuu alueella olevan nikkeliä (Ni), kuparia (Cu), kultaa (Au), sinkkiä (Zn), hopeaa (Ag), kobolttia (Co), sekä platinaryhmän metalleja. Otaksunta perustuu alueelta olemassa olevan geologisen tutkimustietoon.

Yleisten ja yksityisten etujen turvaamiseksi tarpeelliset lupamääräykset (velvoitteet ja rajoitukset)

1. Määräys malminetsintätutkimusten sallituista ajankohdista ja menetelmistä, sekä malminetsintään liittyvistä laitteista ja rakennelmista

Tämän malminetsintäluvan nojalla on sallittua suorittaa seuraavia malminetsintätoimenpiteitä ja soveltaa seuraavia malminetsintämenetelmiä:

1. Geofysikaaliset ja geokemialliset tai vaikutuksiltaan niihin verrattavat tutkimusmenetelmät
2. Koneellisesti tehtävät maaperä- ja kallioperänäytteenotto (moreeni-, ura- ja pistenäytteet, kairaus)

Perustelut: Hakija on esittänyt hakemuksessaan nämä menetelmät ja kaivosviranomaisen arvioi ne tarpeelliseksi, jotta alueen mineraalipotentialia saadaan tehokkaasti tutkittua. Jotta mahdolliselle jatkoluvulle edellytetty vaade tehokkaasta malminetsinnästä toteutuu, tässä lupamääräyksessä tarkoitettujen toimenpiteiden tulee olla pääosin suoritettuina.

2. Määräys tutkimustöitä ja -tuloksia koskevasta selvitysvelvollisuudesta

Malminetsintäluvan haltijan on vuosittain toimitettava kaivosviranomaiselle selvitys suoritetuista tutkimustöistä ja niiden tuloksista. Tutkimustöitä ja -tuloksia koskevaan vuosittaiseen selvitykseen on sisällytettävä: käytetyt tutkimus- ja työmenetelmät, yhteenveto tehdyistä tutkimuksista ja pääasialliset tulokset. Kaivosviranomaisen voi ohjeistaa hakijoita tarkemmin raportoinnin muodosta ja ajankohdasta. Ohje löytyy Tukesin internet-sivuilta. Kunkin kalenterivuoden tutkimustöistä ja -tuloksista on raportoitava seuraavan vuoden kesäkuun loppuun mennessä, ellei toisin ohjeisteta.

Perustelut: Määräyksen perusteena on kaivoslaki (621/2011) 14 § ja, VNa kaivostoiminnasta (391/2012) 4 §.

3. Määräys jälkitoimenpiteiden ajankohdasta ja ilmoittamisesta kaivosviranomaiselle

Kun malminetsintälupa on rauennut tai peruutettu, malminetsintäluvan haltijan on

1) välittömästi saatettava malminetsintäalue yleisen turvallisuuden vaatimaan kuntoon, poistettava väliaikaiset rakennelmat ja laitteet, huolehdittava alueen kunnostamisesta ja siistimisestä sekä saatettava alue mahdollisimman luonnonmukaiseen tilaan. Malminetsintäluvan haltijan on tehtävä kirjallinen ilmoitus kaivosviranomaiselle, malminetsintäalueeseen kuuluvien kiinteistöjen omistajille ja muille oikeudenhaltijoille, kun toimenpiteet on saatettu loppuun. Ilmoitus on lisäksi tehtävä erityisellä poronhoitoalueella asianomaiselle Sattasniemen paliskunnalle. Ilmoituksen tulee sisältää tiedot jälkitoimenpiteiden päättymispäivästä sekä kuvaus toteutetuista jälkitoimenpiteistä.

2) kuuden kuukauden kuluessa luovutettava kaivosviranomaiselle tutkimustyöselostus, tutkimukseen liittyvä tietoaineisto ja kirjallinen esitys edustavasta otoksesta kairasydämiä. Kaivosviranomaisen ohjeistaa hakijoita tarkemmin raportoinnin muodosta. Ohje löytyy Tukesin internet-sivuilta.

Perustelut: Määräyksen perusteena on kaivoslaki (621/2011), 15 § ja VNa kaivostoiminnasta (391/2012), 5 §.

4. Määräys kaivannaisjätteen jätehuoltosuunnitelmasta ja sen noudattamisesta

Malminetsintäluvan haltija on velvollinen huolehtimaan maa- ja kiviainesjätteen synnyn ehkäisemisestä, sen haitallisuuden vähentämisestä sekä jätteen hyödyntämisestä tai käsittelemisestä.

Malminetsinnästä tässä luvassa myönnettyillä menetelmillä ei synny kaivannaisjätettä (lupamääräys 1, menetelmät 1–2).

Perustelut: Määräyksen perusteena on kaivoslaki (621/2011) 13 § ja VNa kaivostoiminnasta (391/2012) 3 §.

5. Määräys ilmoitusvelvollisuudesta koskien malminetsintäalueen maastotöitä ja rakennelmia

Malminetsintäluvan haltijan on hyvissä ajoin etukäteen ilmoitettava kirjallisesti malminetsintäalueeseen kuuluvien kiinteistöjen omistajille (sekä näihin rinnastettaville, Kaivoslaki 5.2 §) ja muille oikeudenhaltijoille kaikista maastotöistä, jotka voivat aiheuttaa vahinkoa tai haittaa, sekä väliaikaisista rakennelmista. Ilmoitus on lisäksi tehtävä asianomaiselle Sattasniemen paliskunnalle. Malminetsintäluvan haltijan on lisäksi ilmoitettava maastotöistä toimialallaan yleistä etua valvovalle viranomaisille:

- Tukesille
- Lapin Ely-keskuksen ympäristövastuualueelle
- Metsähallitukselle
- Mikäli lupa-alueelta löydetään tutkimusten yhteydessä muinaismuistolaissa tarkoitettuja kohteita, tulee luvanhaltijan toimia siten kuin muinaismuistolaissa todetaan ja ilmoittaa löydöksistä viipymättä Museovirastoon tai alueelliselle vastuu museolle (Lapin maakuntamuseo).

Perustelut: Määräyksen perusteena on kaivoslaki (621/2011) 12 § ja VNa kaivostoiminnasta (391/2012) 2 §.

6. Määräys malminetsintäalueen koon pienentämisen aikataulusta

Kaivosviranomainen ei näe malminetsintäalueen pienentämisen aikataululle olevan tarvetta, tutkimuksia voidaan pitää perusteltuna koko ML2015:0068 alueelle (Liite 1). Jos luvan haltija haluaa pienentää voimassa olevaa malminetsintälupaa tai luopua siitä kokonaan, tulee luvan haltijan tehdä ilmoitus joko osittaisesta tai koko malminetsintäalueen raukeamisesta.

Perustelut: Määräyksen perusteena on kaivoslaki (621/2011) 11 §, 51, 67 §). Otettaessa huomioon tutkimussuunnitelma ja sen perustelut, sekä seikka, että kyseessä on vaiheittain etenevä tutkimustoiminta, voidaan tutkimuksia pitää perusteltuna koko alueelle.

7. Määräys vakuuden asettamisesta

Tässä malminetsintäluvassa ML2015:0068 määrätään lupakohtainen 2500 euron suuruinen vakuus. Vakuus asetetaan pankkitalletuksena Turvallisuus- ja kemikaalivirastolle kaivoslain (621/2011) 15 §:ssä tarkoitettujen jälkitoimenpiteiden sekä 103 §:ssä tarkoitetun vahingon ja haitan korvaamista, sekä muiden kaivoslakiin perustuvien velvoitteiden täyttämistä varten. Tässä malminetsintäluvassa määrätty vakuus on asetettava viimeistään 30 päivänä siitä, kun malminetsintälupa on tullut lainvoimaiseksi, luvanhaltijan malminetsinnästä mahdollisesti aiheutuvaa vahinkoa, haittaa tai muuta kaivoslaissa mainittua velvoitetta varten pankkiin avatulle vakuustalletustilille. Kaivoslain 73 §:ssä tarkoitettu luvan siirto ei vapauta vakuutta.

Perustelut: Määräyksen perusteena on kaivoslaki (621/2011) 107, 109, 110 ja 111 §. Vakuus asetetaan kaivosviranomaisen arvion perusteella. Kaivosviranomainen on arvioinut toiminnan laatua ja laajuutta (lupamääräys 1), toiminta-alueen erityispiirteitä, sekä luvassa säädettyjä velvoitteita lupamääräykset huomioiden ja päätyttyä määrättyyn vakuuteen. Kaivosviranomaisen on luvan siirron tai muuttamisen yhteydessä harkittava, onko vakuuden lajia tai suuruutta tarkistettava.

8. Määräykset malminetsintää ja malminetsintäalueen käyttöä koskevista seikoista sen varmistamiseksi, ettei toiminnasta aiheudu kaivoslaissa (621/2011) kiellettyä seurausta

Malminetsintäluvan haltijan on kairauksen päätyttyä tulpattava kairareitit teräksisen maakairausputken paikalleen jäädessä mansettitulpalla pohjaveden maanpinnalle nousun estämiseksi. Kairaputket on katkaistava noin 0,10–0,20m pituuteen läheltä maanpintaa, kairaputken päät on peitettävä metallisella suojahatulla ja merkittävä selvästi huomiovärillisin puupaaluin, joissa on kairauspaikan tunnisteet ja heijastin. Kairakohteiden jätehuolto sekä siistiminen on tehtävä välittömästi töiden loputtua kohteella. Jos kairauksessa tarvittavan käytettävän veden määrä ylittää 100m³/vrk, on toimittava kuten vesilain (587/2011) 2. luvun 15 §:ssä todetaan. Purojen ja jokien läheisyydessä on huolehdittava, ettei kairaussoijaa pääse alueen vesistöihin, eikä tutkimustoiminnasta aiheudu kuormitusta alueen vesistöihin. Hakija on ilmoittanut hakemuksessaan, että tarvittaessa kairaussoijia kerätään talteen. Tutkimustöitä tehtäessä on otettava huomioon ympäristönsuojelulain (527/2014) 17§:n mukainen pohjaveden pilaamiskielto. Malminetsinnästä ja muusta malminetsintäalueen käytöstä ei saa aiheutua merkittäviä muutoksia luonnonolosuhteissa, eikä merkittävää maisemallista haittaa.

Perustelut: Malminetsintäluvan haltijan on luovuttuaan malminetsintälupa-alueesta tai sen menetettyään viipymättä saatettava malminetsintäalue yleisen turvallisuuden vaatimaan kuntoon, sekä saatettava alue mahdollisimman luonnonmukaiseen tilaan (621/2011) 11 ja 15 §.

9. Määräykset yleisen ja yksityisen edun kannalta välttämättömistä ja luvan edellytysten toteuttamiseen liittyvistä seikoista

Hakemukseen saatujen lausuntojen perusteella malminetsintä lupa-alueelta ei ole tullut tietoon sellaisia ympäristö- tai luontoarvoja, jotka olisivat esteenä malminetsintäluvan myöntämiselle. Alueella ei ole Natura 2000-verkoston kohteita, pohjavesialueita eikä valtakunnallisesti merkittäviä maisema-alueita. Lupa-alue sijaitsee pieneltä osin Pomokairan soidensuojeluohjelma-alueella (SSO120564). Lupa-aluetta lähimpänä sijaitseva Natura-verkostoon kuuluva alue on alueen

itäpuolella noin 100 metrin etäisyydellä sijaitseva Pomokairan Natura-alue (FI 130 1712). Luvan haltijan tulee huolehtia, ettei tutkimustoimenpiteillä merkittävästi heikennetä alueella tai sen läheisyydessä olevien soidensuojeluohjelma-alueiden tai muiden suojelualueiden suojeluperusteena olevia luontoarvoja.

Lupa-alueella sijaitsee kaksi luonnonsuojelulain nojalla rauhoitetun petolinnun pesäreviiriä. Luonnonsuojelulain 39 §:n mukaisesti rauhoitettujen eläinlajien tahallinen häiritseminen on kielletty. Petolinnun tahallinen häiritseminen, erityisesti lisääntymis- tai jälkeläisten kasvatusaikana (15.4–15.9 ja 1.5–15.8), tai muutoin elämänsikerron kannalta tärkeillä paikoilla on kielletty. Luonnonsuojelulain (1996/1096) 39 §:n mukaisesti sellainen rauhoitetun linnun pesäpuu, joka on asianmukaisesti merkitty, tai suuren petolinnun pesäpuu, jossa oleva pesä on säännöllisessä käytössä ja selvästi nähtävissä, on rauhoitettu. Lisätietoja kohteiden tilanteesta saa Metsähallitukselta, Lapin Ely-keskukselta tai Tukesilta.

Malminetsintäluvan haltijan tulee esittää hyvissä ajoin ennen tutkimustöiden aloittamista tarkka tutkimussuunnitelma toimenpiteineen ja sijaintitietoineen Tukesille. Lisäksi tutkimussuunnitelma tulee toimittaa tiedoksi Metsähallitukselle ja Lapin Ely-keskukselle.

Perustelut: Tutkimussuunnitelman esittämisvelvollisuudella varmistetaan, että toimenpiteisiin voidaan tarvittaessa valvonnallisesti puuttua. Samalla Tukesin on mahdollista kaivoslain valvonnan toteuttamiseksi arvioida toimenpiteiden vaikutusta ja tarvittaessa antaa tarkempia lisämääräyksiä toimenpiteiden suorittamisesta. Kaivoslaki (621/2011) 11 § ja 12 §, VNa (391/2012) 2 §.

Vaikka tässä malminetsintäluvassa sallitut tutkimusmenetelmät eivät vaikuta laajasti ympäristöön, malminetsintäluvan haltijan on oltava kuitenkin riittävästi selvillä hankkeen ympäristövaikutuksista siinä laajuudessa kuin kohtuudella voidaan edellyttää. Siirtyminen lupa-alueelle, ja lupa-alueella liikkuminen sulanmaan aikana on pyrittävä suunnittelemaan niin, että olemassa olevia uria ja luontaisia aukkopaikkoja käytetään mahdollisimman paljon hyväksi. Kosteikkoalueilla liikkumista tulee välttää sulanmaan aikana.

Malminetsintäluvan haltijan on rajoitettava malminetsintä ja muu malminetsintäalueen käyttö tutkimustyön kannalta välttämättömiin toimenpiteisiin. Toimenpiteet on suunniteltava siten, että niistä ei aiheudu kohtuudella vältettävissä olevaa yleisen tai yksityisen edun loukkausta. Malminetsintäluvan nojalla tapahtuvasta malminetsinnästä ja muusta malminetsintäalueen käytöstä ei saa aiheutua:

- 1) haittaa ihmisten terveydelle tai vaaraa yleiselle turvallisuudelle;
- 2) olennaista haittaa muulle elinkeinotoiminnalle;
- 3) merkittäviä muutoksia luonnonolosuhteissa;
- 4) harvinaisten tai arvokkaiden luonnonesiintymien olennaista vahingoittumista;
- 5) merkittävää maisemallista haittaa.

Perustelut: Määräys perustuu kaivoslain (621/2011) 11 §:ään.

10. Määräys malminetsintäkorvauksen suuruudesta ja maksuajankodasta

Alueella on ollut voimassa kaivoslain (621/2011) mukainen malminetsintälupa ML2015:0068 neljä (4) vuotta. Tämä päätös jatkaa malminetsintäluvan voimassaoloa kolme (3) vuotta. Malminetsintäluvan haltijan on maksettava malminetsintä alueeseen kuuluvien kiinteistöjen

omistajille luvan voimassaoloajalta vuotuista korvausta 30 euroa hehtaarilta.

Malminetsintäkorvaus on ensimmäiseltä vuodelta maksettava viimeistään 30 päivänä siitä, kun malminetsintälupa on tullut lainvoimaiseksi. Seuraavina vuosina korvaus on maksettava vastaavana ajankohtana. Mikäli malminetsintäaluetta kuitenkin pienennetään osittaisella raukeamisella ennen varsinaisen päätöksen maksuajankohtaa (lainvoimaisuus päivämäärä), määräytyy maksu raukeamispäätöksen lainvoimaisuus päivämääränä voimaan jäävän alueen pinta-alan mukaisesti.

Määräys perustuu kaivoslain (621/2011) 99 §:ään, jossa säädetään malminetsintäkorvauksen suuruudesta ja maksutavasta, sekä 51 § ja 67 §:ään, jossa säädetään malminetsintäluvan raukeamisesta.

11. Määräys vahinkojen ja haittojen korvaamisesta malminetsintäalueella

Malminetsintäluvan haltijan on korvattava malminetsintäalueella tapahtuvasta kaivoslakiin (621/2011) perustuvasta toiminnasta aiheutuneet vahingot ja haitat, jollei jonkin toimenpiteen osalta korvauksesta toisin säädetä.

Perustelut: Määräys perustuu kaivoslain (621/2011) 103 §:ään, jossa säädetään vahinkojen ja haittojen korvaamisesta malminetsintäalueella.

12. Poronhoidolle aiheutuvien haittojen vähentämiseksi erityisellä poronhoitoalueella

Lupa-alue sijoittuu Sattasniemen paliskunnan alueelle. Malminetsintätutkimukset on sovitettava alueella toimivan paliskunnan kanssa siten, ettei niistä aiheudu kohtuutonta haittaa poronhoidolle. Malminetsintäluvan haltijan on ilmoitettava Sattasniemen paliskunnalle tutkimustöistä ja niiden aikataulusta, sekä muusta alueiden käytöstä hyvissä ajoin ennen tutkimustöiden aloittamista. Malminetsintäluvan haltijan on otettava huomioon alueella mahdollisesti olevat poronhoidolle tärkeät rakenteet kuten esimerkiksi erotusaita ja käytettävä valmiita veräjiä kulkemiseen.

Perustelut: Edellä mainituilla toimenpiteillä ehkäistään malminetsinnästä poronhoidolle aiheutuvia haittoja erityisellä poronhoitoalueella. Määräys perustuu Poronhoitolain (848/1990) 2§:ään ja kaivoslain (621/2011) 51 §:ään.

Hakemuksen käsittely

Jatkoaikahakemus: Magnus Minerals Oy	16.12.2019
Hakemuksen siirto: Magnus Minerals Oy-> Boliden Kevitsa Mining Oy	14.4.2020
Täydennys: Boliden Kevitsa Oy (päivitetty jatkoaikahakemus)	16.9.2020
Kuulutus jatkoaikahakemuksesta: Tukes	21.9.2021
Lausuntopyyntö: Tukes	21.9.2021
Jatkoaikapäätös: Tukes	21.12.2021

Lupahakemuksesta tiedottaminen

Tukes on tiedottanut hakemuksesta 21.9.2021 kuuluttamalla siitä 37 päivän ajan Tukesin internet-sivuilla, sekä Sodankylän kunnan ilmoitustaululla. Hakemus on ollut nähtävillä 28.10.2021 saakka.

Asianosaisia maanomistajia on tiedotettu hakemuksesta sähköposti-ilmoituksella (Metsähallitus).

Lausunnot ja mielipiteet on pyydetty toimitettavaksi viimeistään 28.10.2021. Tämän päivämääränkin jälkeen toimitetut lausunnot ja mielipiteet on otettu ratkaisussa huomioon.

Lausuntopyynnöt ja lausunnot hakemuksesta

Hakemuksesta on lähetetty lausuntopyynnöt ja saatu lausunnot seuraavasti:

- 1) Tukesin lausuntopyyntö on lähetetty Sodankylän kunnalle 21.9.2021. Sodankylän kunta ei antanut lausuntoa.
- 2) Tukesin lausuntopyyntö on lähetetty Lapin Ely-Keskukselle 21.9.2021. Lapin Ely-keskus antoi lausunnon 18.10.2021 (Liite 4).
- 3) Tukesin lausuntopyyntö on lähetetty Metsähallitukselle 21.9.2021. Metsähallitus antoi lausunnon 4.10.2021 (Liite 5).
- 4) Tukesin lausuntopyyntö on lähetetty Sattasniemen paliskunnalle 21.9.2021. Sattasniemen paliskunta antoi lausunnon 28.10.2021 (Liite 6).
- 5) Tukesin lausuntopyyntö on lähetetty Lapin Maakuntamuseolle 21.9.2021. Lapin Maakuntamuseo antoi lausunnon 6.10.2021 (Liite 7).

Muistutukset ja mielipiteet

Hakemuksen johdosta esitettiin seuraavat mielipiteet ja muistutukset:

██

Hakijan vastine

Hakijalta ei pyydetty selitystä.

Tukesin kannanotto mielipiteissä, muistutuksissa ja lausunnoissa esitettyihin yksilöityihin vaatimuksiin

Lausunnoissa esitetyt asiat on otettu huomioon lupapäätöksessä lupamääräyksin. Mielipiteen johdosta kaivosviranomaisen vastaa seuraavasti:

Kaivoslain 45 §:n mukaisesti malminetsintä lupa myönnetään, mikäli kaivoslain edellytykset luvan myöntämiselle täyttyvät, eikä luvan myöntämiselle ole kaivoslaissa säädettyä estettä. Mielipiteessä ei esitetä sellaisia seikkoja, jonka johdosta malminetsintälupahakemus olisi hylättävä. Malminetsintäluvan nojalla luvan haltijalla on oikeus tehdä lupa-alueella malminetsintää tässä malminetsintäluvassa sallituin menetelmin noudattaen lupamääräyksiä.

Tiedoksi luvan haltijalle

Kaivoslain (621/2011) suhde muuhun lainsäädäntöön

Sen lisäksi, mitä kaivoslaissa säädetään, sovelletaan kaivoslain mukaista lupa- tai muuta asiaa ratkaistaessa ja muutoin tämän lain mukaan toimittaessa muun muassa; luonnonsuojelulakia (1096/1996), ympäristönsuojelulakia (257/2014), erämaalakia (62/1991), maankäyttö- ja rakennuslakia (132/1999), vesilakia (587/2011), poronhoitolakia (848/1990), säteilylakia (592/1991), ydinenergialakia (990/1987), muinaismuistolakia (295/1963), maastoliikennelakia (1710/1995) ja patoturvallisuuslakia (494/2009). Malminetsintäluvan haltijan on aina noudatettava Suomen lainsäädäntöä ja asiaan liittyviä muita kansainvälisiä sopimuksia.

Maastossa liikkuminen

Maastoliikennelain (1710/1995) 4.1 §:n ja 4.2 §:n 9-kohdan mukaan kaivoslaissa (621/2011) tarkoitetulla malminetsintäalueella ja 30 metrin etäisyydellä sen rajasta moottorikäyttöisellä ajoneuvolla liikkuminen ei edellytä maanomistajan tai haltijan lupaa, kun kyse on asianomaisessa malminetsintäluvassa tai kaivosluvassa tarkoitetun toiminnan kannalta välttämättömästä liikkumisesta. Viitaten lupamääräykseen 9, malminetsintäluvan haltija veloitetaan rajoittamaan malminetsintä ja malminetsintäalueen käyttö tutkimustyön kannalta välttämättömiin toimenpiteisiin. Malminetsinnästä ei saa aiheutua merkittäviä muutoksia luonnonolosuhteissa, harvinaisten tai arvokkaiden luonnonesiintymien olennaista vahingoittumista tai merkittävää maisemallista haittaa. Aiheutetut vahingot on korvattava maanomistajalle.

Luvan muuttaminen ja raukeaminen

Malminetsintäluvan haltijan on kaivoslain (621/2011) 69 §:n mukaan haettava malminetsintäluvan muuttamista, jos tutkimussuunnitelmaa muutetaan tai täydennetään siten, että lupamääräyksiä on tarpeen tarkistaa. Luvanhaltija voi lisäksi hakea malminetsintäluvan muuttamista lupamääräysten tarkistamiseksi, kun luvan mukaista toimintaa on tarpeen muuttaa.

Kaivosviranomaisen on kaivoslain (621/2011) 67 §:n mukaan päätettävä, että malminetsintälupa raukeaa, jos luvanhaltija tekee asiaa koskevan ilmoituksen. Luvanhaltija on velvollinen tekemään ilmoituksen, jos tarkoituksena ei enää ole harjoittaa lupaan perustuvaa toimintaa. Malminetsintälupa raukeaa ilmoituksen saavuttua kaivosviranomaiselle.

Luvan voimassaolon jatkaminen

Mikäli luvan voimassaoloa halutaan jatkaa kaivoslain (621/2011) 61 §:n mukaisesti, tulee hakemus malminetsintäluvan voimassaolon jatkamiseksi toimittaa kaivosviranomaiselle viimeistään kaksi kuukautta ennen luvan voimassaolon päättymistä. (VnA kaivostoiminnasta (391/2012) 27.1 §).

Kaivoslain (621/2011) 61.1 §:n mukaan malminetsintäluvan voimassaoloa voidaan jatkaa enintään kolme vuotta kerrallaan siten, että lupa on voimassa yhteensä enintään viisitoista vuotta.

Kaivoslain (621/2011) 61.2 §:n mukaan malminetsintäluvan voimassaolon jatkamisen edellytyksenä on, että:

- 1) malminetsintä on ollut tehokasta ja järjestelmällistä;
- 2) esiintymän hyödyntämismahdollisuuksien selvittäminen edellyttää jatkotutkimuksia;
- 3) luvanhaltija on noudattanut tässä laissa säädettyjä velvollisuuksia samoin kuin lupamääräyksiä;
- 4) voimassaolon jatkamisesta ei aiheudu kohtuutonta haittaa yleiselle tai yksityiselle edulle.

Kaivoslain (621/2011) 66 §:n mukaan malminetsintäluvan voimassaolon jatkamista varten lupaviranomaiselle on ennen luvan voimassaolon päättymistä toimitettava lupahakemus sekä lupaharkinnan kannalta tarpeelliset ja luotettavat selvitykset edellä mainituista voimassaolon jatkamisen edellytyksistä.

Kaivostoiminnasta annetun valtioneuvoston asetuksen (391/2012) 27.2 §:n mukaan hakemuksesta tulee käydä ilmi hakijan haluamat muutokset lupa-alueeseen tai muut merkittävät muutokset sekä asianosaisissa tapahtuneet muutokset. Asetuksen 27.3 §:n mukaisesti hakemukseen tulee liittää lupaharkinnan kannalta tarpeellinen ja luotettava selvitys:

- 1) hakemuksen kohteena olevan luvan nojalla tehdyistä toimenpiteistä ja niiden tuloksista;
- 2) alueelle kohdistuneiden tutkimuskustannusten määrästä;
- 3) esiintymän hyödyntämismahdollisuuksista ja jatkotutkimusten tarpeellisuudesta;
- 4) perustelut aluerajaukselle.

Lisäksi hakemukseen sovelletaan vastaavasti, mitä lupahakemuksesta säädetään kaivoslain (621/2011) 34 §:ssä.

Lupapäätöksestä tiedottaminen

Lupapäätös on toimitettu päätöksenantopäivänä:

- Boliden Kevitsa Mining Oy:lle (hakija)

Jäljennös päätöksestä on toimitettu antopäivänä:

- Sodankylän kunnalle,
- Lapin ELY-keskukselle,
- Sattasniemen paliskunnalle,
- Lapin Maakuntamuseolle tiedoksi
- Mieliapiteiden ja muistutusten esittäjille

Lisäksi päätöksen antamisesta tiedotetaan asianosaista maanomistajaa (Metsähallitus) sähköpostitse.

Toimivaltaiselle maanmittaustoimistolle toimitetaan tiedot Maanmittauslaitoksen ja Tukesin sopiman menettelyn mukaisesti malminetsintäluvasta merkinnän tekemiseksi kiinteistötietojärjestelmään.

Perustelut: Päätöksestä tiedottaminen ja siinä noudatettu menettely perustuvat kaivoslain (621/2011) lupapäätöksestä tiedottamista koskevaan 58 §:ään.

Päätösmaksu

Tästä päätöksestä perittävä maksu on 6300 €. Lisäksi luvan saajalta peritään ilmoitus- ja käsittelykulut. Valtion talous- ja henkilöstöhallinnan palvelukeskus lähettää laskun hakijalle.

Maksu perustuu hakemuksen vireille tullessa voimassa olleeseen asetukseen Turvallisuus- ja kemikaaliviraston maksullisista suoritteista (1391/2018).

Muutoksenhaku

Tähän päätökseen saa kaivoslain (621/2011) 162 §:n nojalla hakea muutosta valittamalla Pohjois-Suomen hallinto-oikeuteen.

Valitus on tehtävä kirjallisesti 30 päivän kuluessa päätöksen tiedoksisaannista (808/2019, 13 §). Päätöksen tiedoksisaannin katsotaan tapahtuneen seitsemäntenä päivänä päätöksen julkaisemisesta. Liitteenä olevasta valitusosoituksesta ilmenee, miten muutosta haettaessa on meneteltävä.

Päätöksestä perittävästä maksusta valitetaan samassa järjestyksessä kuin pääasiasta.

Lisätietoja

kaivosasiat@tukes.fi tai Heikki Puhakka, puh. 029 5052 201

Asian on esitellyt ylitarkastaja Heikki Puhakka ja ratkaissut ryhmäpäällikkö Terho Liikamaa.

Tämä asiakirja on allekirjoitettu sähköisesti. Allekirjoittajan henkilöllisyyden ja allekirjoituksen ajankohdan voi varmistaa allekirjoitusta klikkaamalla ja asiakirjan aitous voidaan todentaa sähköisesti. Jos asiakirjaa muutetaan jälkikäteen, allekirjoitus ei ole enää kelvollinen. Sähköinen asiakirja on alkuperäiskappale, eikä allekirjoituksen oikeellisuutta voi varmistaa paperitulosteesta. Alkuperäisen sähköisen asiakirjan voi tarvittaessa pyytää Tukesin kirjaamosta.

LIITTEET

Liite 1	ML2015:0068 malminetsintälupakartta
Liite 2	Tilakohtaiset pinta-alat malminetsintälupa-alueella
Liite 3	Asianosaiset maanomistajat
Liite 4	Lapin Ely-keskuksen lausunto
Liite 5	Metsähallituksen lausunto
Liite 6	Sattasniemen paliskunnan lausunto
Liite 7	Lapin Maakuntamuseon lausunto
Liite 8	Muistutukset ja mielipiteet

VALITUSOSOITUS Valitusviranomainen

Päätökseen saa hakea muutosta valittamalla sille hallinto-oikeudelle, jonka tuomiopiirissä pääosa tässä päätöksessä tarkoitettusta alueesta sijaitsee. Toimivaltainen hallinto-oikeus on mainittu valitusosoituksen lopussa. Valituskirjelmä osoitetaan valitusviranomaiselle ja se on toimitettava valitusajassa hallinto-oikeuden kirjaamoon.

Valitusaika

Valitus on tehtävä kirjallisesti 30 päivän kuluessa päätöksen tiedoksisaannista. Päätöksen tiedoksisaannin katsotaan tapahtuneen seitsemäntenä päivänä päätöksen julkaisemisesta.

Valitusoikeus

Malminetsintälupaa, kaivoslupaa ja kullanhuuhdentalupaa koskevaan päätökseen, mainitun luvan voimassaolon jatkamista, raukeamista, muuttamista ja peruuttamista koskevaan päätökseen sekä kaivostoiminnan lopettamispäätökseen saa hakea muutosta:

- 1) asianosainen;
 - 2) rekisteröity yhdistys tai säätiö, jonka tarkoituksena on ympäristön-, terveyden- tai luonnonsuojelun taikka asuinympäristön viihtyisyyden edistäminen ja jonka sääntöjen mukaisella toiminta-alueella kysymyksessä olevat ympäristövaikutukset ilmenevät;
 - 3) toiminnan sijaintikunta tai muu kunta, jonka alueella toiminnan haitalliset vaikutukset ilmenevät;
 - 4) elinkeino-, liikenne- ja ympäristökeskus ja muu asiassa toimialallaan yleistä etua valvova viranomainen;
 - 5) saamelaiskäräjät sillä perusteella, että luvassa tarkoitettu toiminta heikentää saamelaisten oikeutta alkuperäiskansana ylläpitää ja kehittää omaa kieltään ja kulttuuriaan;
 - 6) kolttien kyläkokous sillä perusteella, että luvassa tarkoitettu toiminta heikentää kolttien alueella kolttien elinolosuhteita ja mahdollisuuksia harjoittaa elinkeinoja.
- Kaivosviranomaisella on lisäksi oikeus valittaa sellaisesta päätöksestä, jolla hallinto-oikeus on muuttanut sen tekemää päätöstä tai kumonnut päätöksen.

Valituksen sisältö

Valituskirjelmässä on ilmoitettava

- päätös, johon haetaan muutosta
- miltä kohdin päätökseen haetaan muutosta ja mitä muutoksia siihen vaaditaan tehtäväksi
- perusteet, joilla muutosta vaaditaan
- valittajan nimi ja kotikunta
- postiosoite ja puhelinnumero, joihin asiaa koskevat ilmoitukset valittajalle voidaan toimittaa

Jos valittajan puhevaltaa käyttää hänen laillinen edustajansa tai asiamiehensä tai jos valituksen laatijana on joku muu henkilö, valituskirjelmässä on ilmoitettava

myös tämän nimi ja kotikunta.

Valittajan, laillisen edustajan tai asiamiehen on allekirjoitettava valituskirjelmä, ellei valituskirjelmää toimiteta sähköisesti (telekopiona tai sähköpostilla).

Valituksen liitteet

Valituskirjelmään on liitettävä

- päätös, johon haetaan muutosta valittamalla, alkuperäisenä tai jäljennöksenä
- asiakirjat, joihin valittaja vetoaa vaatimuksensa tueksi, jollei niitä ole jo aikaisemmin toimitettu viranomaiselle
- asiamiehen valtakirja

Valituskirjelmän toimittaminen perille

Valituskirjelmän voi viedä valittaja itse tai hänen valtuuttamansa asiamies. Valituskirjelmä liitteineen voidaan myös lähettää postitse, telekopiona tai sähköpostilla. Postiin valituskirjelmä on jätettävä niin ajoissa, että se ehtii perille valitusajan viimeisenä päivänä ennen aukioloajan päättymistä. Hallinto-oikeudessa kirjaamon aukioloaika on klo 8.00–16.15. Sähköisesti (telekopiona tai sähköpostilla) toimitetun valituskirjelmän on oltava toimitettu niin, että se on käytettävissä vastaanottolaitteessa tai tietojärjestelmässä määräajan viimeisenä päivänä ennen virka-ajan päättymistä.

Valittajalta peritään hallinto-oikeudessa oikeudenkäyntimaksu 260 euroa. Tuomioistuinten ja eräiden oikeushallintoviranomaisten suoritteista perittävistä maksuista annetussa laissa (701/1993) on erikseen säädetty eräistä tapauksista, joissa maksua ei peritä.

Toimivaltaisen hallinto-oikeuden yhteystiedot muutoksenhakua varten:

Pohjois-Suomen hallinto-oikeus

käyntiosoite: Isokatu 4, Oulu

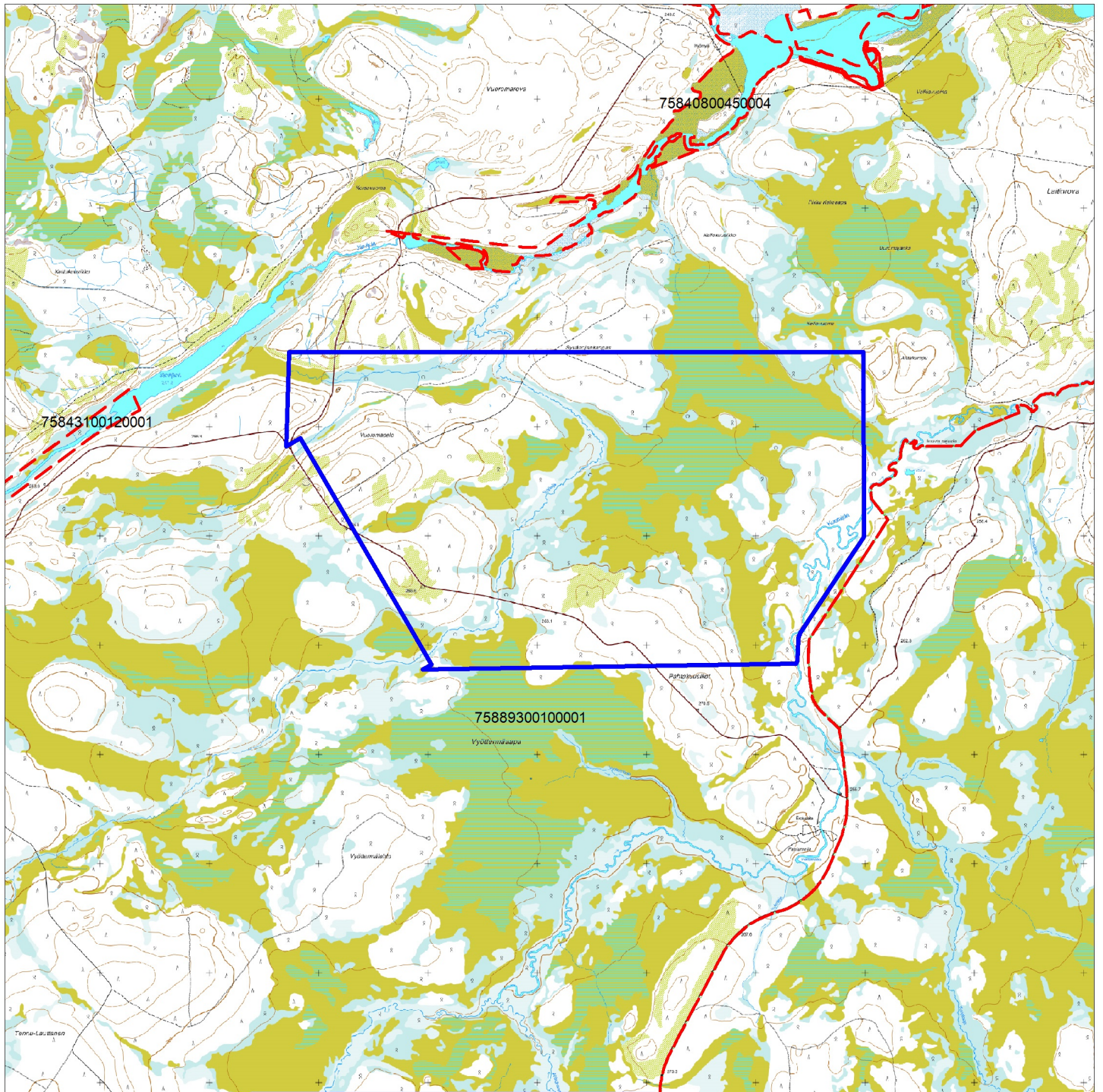
postiosoite: PL 189, 90101 Oulu

puhelin: 029 56 42800

faksi: 029 56 42841

sähköposti: pohjois-suomi.hao@oikeus.fi

Valituksen voi tehdä myös hallinto- ja erityistuomioistuinten asiointipalvelussa osoitteessa <https://asiointi2.oikeus.fi/hallintotuomioistuimet>



 Malminetsintälupa-alue

 Kiinteistörajat

Mittakaava 1: 45 000

Magnus Minerals Oy
Kitinen 5
ML2015:0068



ML2015:0068 Kitinen 5
Tilakohtaiset pinta-alat

Tila r:no	Pinta-ala (ha)
758-893-10-1	1321,67

Pinta-ala yhteensä: 1321,67 ha

21.12.2021

1 (1)

Lupatunnus
ML2015:0068
Liite 3

ML2015:0068 Kitinen 5
Asianosaiset maanomistajat:

Suomen valtio/ Metsähallitus



18.10.2021

Turvallisuus- ja kemikaalivirasto (TUKES)
kaivosasiat@tukes.fi

Viite: lausuntopyyntönnö 21.9.2021

Lausunto malminetsintähakemuksesta ML2015:0068 (Kitinen 5), Boliden Kevitsa Mining Oy, Sodankylä

Boliden Kevitsa Mining Oy hakee malminetsintälupaa (ML2015:0068, Kitinen 5) noin 1322 hehtaarin laajuiselle alueelle Sodankylän kuntaan.

Kyseessä on malminetsinnän jatkoaikahakemus. Hakija on arvioinut olevan mahdollista löytää alueelta mm. nikkeliä, sinkkiä, kuparia, kultaa, hopeaa, kobolttia ja platinaryhmän alkuaineita. Tutkimussuunnitelmaan sisältyy mm. lohkarie-etsintää, kallioperäkartoitusta, geofysikaalisia maastomittauksia, pohjamooreeninäytteenottoa, kallioperäkairausta ja syväkairausta. Tutkimuskalustoksi on mainittu mm. kumitela-alustainen iskuporakone ja kairausyksikkö, tela-alustainen kairausyksikkö ja huoltoajoneuvo, moottorikelkka, mönkijä ja bandwagen-tyyppinen kumiteloilla varustettu ajoneuvo. Hakemuksessa on todettu, että tutkimussuunnitelman mukaisissa töissä ei muodostu jätettä, joka vaatisi erillisen jätehuoltosuunnitelman. Hakija on ilmoittanut, että syväkairauksissa voidaan tarvittaessa käyttää kairaussoijan talteenottojärjestelmää.

Suojelualueet ja Natura 2000-alueet

Haetulla malminetsintäalueella ei ole perustettuja luonnonsuojelualueita, Natura 2000 -verkoston kohteita eikä valtakunnallisesti merkittäviä maisema-alueita.

Hakemusalueella lähin luonnonsuojelun alue on noin 100 metrin etäisyydelle sijoittuva Pomokairan-Tenniöaavan soidensuojelun alue (SSA120157), joka lukeutuu myös Natura 2000 -verkostoon luonto- ja lintudirektiivin perusteella (Pomokaira, FI1301712). Lisäksi alue sisältyy soidensuojelun ohjelmaan, Pomokairan suot (SSO120564). ELY-keskus katsoo, etteivät suunnitellut tutkimukset todennäköisesti merkittävästi heikennä Pomokairan Natura-alueen suojelun perusteena olevia luonnonarvoja eikä luonnonsuojelun 65 §:n tarkoittama arviointi ole tarpeen.

Pomokairan soiden soidensuojelun ohjelma-alue sijoittuu osin myös hakemusalueelle. Tällä alueella tai alueen ympärillä ei tule tehdä sellaisia toimenpiteitä, jotka aiheuttavat muutoksia alueen luonnolliseen vesitalouteen.

Rauhoitetut ja muut huomionarvoiset lajit

Lupahakemusalueelle sijoittuu kaksi luonnonsuojelun nojalla rauhoitetun petolinnun pesäviiriä. Luonnonsuojelun 39 §:n mukaan rauhoitettuihin eläinlajeihin kuuluvien yksilöiden tahallinen häiritseminen, erityisesti eläinten lisääntymisaikana, tärkeillä muuton aikaisilla levähdysalueilla tai

muutoin niiden elämänsykliin kannalta tärkeillä paikoilla on kielletty. Pesintäaikoina (15.4. - 15.9. ja 1.5. - 15.8.) pesäreviirien alueilla ei tule tehdä tutkimustoimintaa ja alueilla liikkumista tulee välttää. Hakijan on pyydettävä Metsähallituksen Lapin luontopalveluilta (Stefan Siivonen) tarkemmat tiedot reviirien sijainnista ja ohjeet reviirejä koskevista häiriövyöhykkeistä. Ohjeita on noudatettava malminetsintätoiminnassa.

Vesistöt, pienvedet ja pohjavesialueet

Hakemusalueelle ei sijoitu luokiteltuja pohjavesialueita eikä tiedossa olevia arvokkaita pienvesiä.

Hakemusalueen läpi virtaa Syväoja, joka laskee Järvijokeen ja se edelleen Porttipahdan tekojärveen. Myös Syväojan sivuhaara virtaa hakemusalueen kautta. Lisäksi hakemusalueen itäosassa virtaa Kuorajoki, joka laskee Porttipahdan tekojärveen. Purojen ja jokien lähellä toimittaessa on huolehdittava siitä, ettei poraussoija pääse valumaan uomaan missään tilanteessa, eikä muukaan koneellinen näytteenotto ja liikkuminen aiheuta kuormitusta vesistöön. Myös vesistöjen ympäristö tulisi säilyttää mahdollisimman luonnonmukaisena.

Muuta

Kaikessa toiminnassa tulee välttää turmelemasta alueen luontoa enempää kuin tutkimuksen tekemiseksi on välttämätöntä. Tutkimusten jälkeen maastoon jääneet jäljet tulee entisöidä mahdollisimman hyvin. Maastoliikennelain 5 §:n mukaan käytettäessä maastossa moottorikäyttöistä ajoneuvoa on vältettävä vahingon ja haitan aiheuttamista luonnolle ja muulle ympäristölle. Maastoajoneuvoilla liikkuminen tulee pääsääntöisesti tapahtua olemassa olevilla yksityisteillä, metsäteillä ja jäädytetyillä talviteillä. Luonnontilaisilla suoalueilla tulee välttää moottoriajoneuvoilla ajamista sulanmaan aikana.

Lausunto malminetsintähakemusalueen sijoittumisesta kaivoslain 9 §:n mukaiselle liikennealueelle

Malminetsinnän lupahakemusalue ei sijoitu tai rajaudu laki liikennejärjestelmästä ja maanteistä (503/2005) mukaiseen maantiehen.

Lausunnon laatimiseen on liikenneasioiden osalta osallistunut ylitarkastaja Eira Järviluoma Lapin ELY-keskuksen Liikenne ja infrastruktuuri-osastolta.

TIEDOKSI Boliden Kevitsa Mining Oy / mira.kyllastinen@boliden.com

Tämä asiakirja LAPELY/4138/2021 on hyväksytty sähköisesti / Detta dokument LAPELY/4138/2021 har godkänts elektroniskt

Esittelijä Lehvola Heli 18.10.2021 14:53

Ratkaisija Neuvonen Ari 18.10.2021 13:56

Asiakirjan ovat allekirjoittaneet

Nimi	Tunnistautuminen	Aika
Remes Heikki Lauri	Telia Tunnistus	04.10.2021 15:16:29 UTC+03:00



Tämä dokumentti on sähköisesti allekirjoitettu

Sisällys: - Etusivu
- Alkuperäiset dokumentit
- Allekirjoitukset sähköisesti liitettynä

4.10.2021

MH 7316/2021/05.05.00

Metsähallitus
Kiinteistökehitys
PL 94
01301 Vantaa
kirjaamo@metsa.fi

Turvallisuus- ja kemikaalivirasto (Tukes)
kaivosasiat@tukes.fi

Lausuntopyyntö 21.9.2021

Metsähallituksen lausunto malminetsintälupahakemuksesta ML2016:0068 Kitinen 5 Sodankylä Boliden Kevitsa Mining Oy

Turvallisuus- ja kemikaalivirasto (Tukes) pyytää Metsähallitukselta kaivoslain (621/2011) 37 §:n nojalla lausuntoa Sodankylän kunnan alueelle kohdistuvasta Boliden Kevitsa Mining Oy:n (jäljempänä yhtiö) ML2016:0068 Kitinen 5 -nimistä malminetsintäaluetta koskevasta malminetsintäluvan jatkoaikahakemuksesta. Hakemusalueen kokonaispinta-ala on 1321,67 ha (Tukesin kaivosrekisteri). Alue on kokonaisuudessaan Metsähallituksen liiketoiminnan alueella tilalla 758-893-10-1 Sodankylän valtionmaa I.

Hakemuksen mukaan käytettäviä tutkimusmenetelmiä ovat lohkarenäytteiden otto ja kallioperäkartoitus jalkaisin, geofysikaaliset mittaukset, kallioperäkartoitukset ja koneellisesti pohja moreeninäytteenottoa, kallioperäkairausta ja syväkairausta.

Yleistä

Metsähallitus pitää tärkeänä, että malminetsintäalueiden tutkimustoiminnassa huomioidaan alueiden maisema-, luonto- ja kulttuuriarvot mahdollisimman hyvin. Tietoja Metsähallituksen mailla olevista arvokkaista, huomioon otettavista kohteista löytyy mm. Suomen Lajitietokeskuksen Laji.fi-portaalin kautta ja Retkikartta.fi-palvelusta sekä Museoviraston muinaisjäännösrekisteristä. Luvansaajan tulee myös tunnistaa lupa-alueella olevat muut mahdolliset metsälain 10 §:n erityisen tärkeät elinympäristöt, luonnonsuojelulain ja muinaismuistolain määrittelemät kohteet ja ottaa ne huomioon tutkimustoiminnassa.

Uhanalaiset ja rauhoitetut lajit sekä arvokkaat luontotyypit, arvokkaat luontokohteet, pienvesistöt ja niiden välittömät ympäristöt

Tällä hetkellä Metsähallituksella ei ole tiedossa, että hakemusalueella olisi uhanalaisten eläinten ja kasvien esiintymiä. Hakemusalueella on erityisesti suojeltavan petolinnun pesimäreiviiri. Rauhoitettujen lintulajien tahallinen häiritseminen on luonnonsuojelulain (1096/1996) 39 §:n mukaan kielletty. Edellä mainitusta syystä johtuen tutkimustoimintaa ei tule suorittaa ko. alueella vuosittain 1.5.–31.7. välisenä aikana. Lisätietoja antaa erikoissuunnittelija Stefan Siivonen, stefan.siivonen@metsa.fi, puh. 0206 39 7096.

Hakemusalueella voi olla arvokkaita kartoittamattomia luontokohteita, kuten puron-, noronvarsimetsiä ja lähteitä. Edellä mainitut kohteet ovat lajistollisesti ja metsäluonnon monimuotoisuuden kannalta arvokkaita elinympäristöjä, joilla voi olla harvinaista ja uhanalaista kasvilajistoa. Toimintaa ko. alueilla tulee välttää, jotta ne säilyisivät mahdollisimman luonnonmukaisessa tilassa. Esimerkiksi alueilla ei tule tehdä tutkimuskaivantoja ja muutkin tutkimustoiminnot tulee tehdä siten, että elinympäristöjen ominaispiirteet säilytetään (kts. metsälain 10 §:n säädökset). Tutkimustoimintaa pienvesistöjen läheisyydessä tulee välttää myös vesiensuojelullisista syistä.

Kulttuuriperintö

Alueella ei ole tunnettuja muinaisjäännöksiä, muita arkeologisia kulttuuriperintökohteita eikä rakennusperintökohteita. Jos maata kaivettaessa tai muuta työtä suoritettaessa tavataan mahdollinen muinaisjäänös, on työ muinaismuistolain (295/1963) 14 §:n mukaisesti muinaisjäänöksen kohdalta heti keskeytettävä ja ilmoitettava kohde Lapin maakuntamuseolle, joka päättää jatkotoimenpiteistä. Ilman muinaismuistolain nojalla annettua lupaa kiinteän muinaisjäänöksen kaivaminen, peittäminen, muuttaminen, vahingoittaminen, poistaminen ja muu siihen kajoaminen on kielletty (1 §). Myös muut alueella olevat kulttuuriperintökohteet, tulee ottaa huomioon toiminnassa niin, että niitä ei vahingoiteta.

Vahinkojen ehkäiseminen ja niistä ilmoittaminen

Tutkimustoiminta tulee suunnitella siten, että puustolle aiheutuvat vahingot olisivat mahdollisimman vähäisiä. Metsähallituksen tieverkostoa ja maastouria käytettäessä tulee huomioida tiestön ja maastourien kuntotilanne. Tiestön ja maastourien kuntoon ja käytettävyyteen vaikuttaa mm. kevään ja kovien sateiden aiheuttama kelirikko. Tarvittaessa lisätietoja edellä mainituista asioista saa Keski-Lapin metsätiimin tiimiesimies Samuli Ollilalta, samuli.ollila@metsa.fi, puh. 0206 39 7105. Toiminnanharjoittajan tulee kaikilta osin vastata aiheuttamistaan vahingoista.

Tutkimussuunnitelman toteutumisesta raportoitessa on Metsähallitukselle ilmoitettava myös mahdollisesti aiheutuneista maasto- ja puustovaurioista tai muista vahingoista.

Turvallisuuden parantaminen

Metsähallitus edellyttää, että syväkairauksissa käytettävät maaputket katkaistaan mahdollisimman läheltä maanpintaa ja putkien päät tulpataan. Vähän lumen aikana putket ovat vaarallisia mm. moottorikelkkailijoille. Edellä mainitulla toimenpiteellä parannetaan maaston muiden käyttäjien turvallisuutta ja estetään materiaalivahinkoja. Metsähallitus katsoo, että malminetsintäluvan haltija on kaikilta osin vastuussa näistä vahingoista Metsähallitukselle ja kolmannelle osapuolelle.

Poronhoidolle aiheutuvien haittojen vähentäminen

Poronhoitolain (848/1990) mukaan erityisellä poronhoitoalueella ei saa valtion maata käyttää sillä tavoin, että siitä aiheutuu huomattavaa haittaa poronhoidolle. Myös laki Metsähallituksesta (234/2016) edellyttää, että sen hallinnassa olevien luonnonvarojen hoito, käyttö ja suojelu on sovittava yhteen siten, että poronhoitolaissa säädetyt velvoitteet täytetään.

Lausunnon valmisteluun ovat osallistuneet Luontopalvelujen erikoissuunnittelijat Pauliina Kulmala, Stefan Siivonen sekä Metsähallitus Metsätalous Oy:stä Samuli Ollila. Lisätietoja lausunnosta antaa kaivannaisiasiantuntija Heikki Remes (heikki.remes@metsa.fi, puh. 0206 39 7355).

Kaivannaisasiantuntija Heikki Remes

Sattasniemen paliskunta
Poroisäntä Matti Riipi

LAUSUNTO

21.12.2021

Turvallisuus- ja kemikaalivirasto (Tukes)
Valtakatu 2
96100 Rovaniemi

LAUSUNTO MALMINETSINTÄ

lupatunnus ML2015:0068

Paliskunta suorittaa ettotöitä ja porojen kokoamista sekä paimentamista syyskuun alusta kesäkuun loppuun alueella. Edellä mainittuun aikaan ei tule harjoittaa toimintaa joka häiritsee poronhoitotöitä.

Alue sijaitsee erityisellä poronhoitoalueella.

Hakija ilmoittaa lupahakemuksessaan, ettei yhtiöllä ole tiedossa muun lainsäädännön asettamia rajoituksia alueella. Kyseinen alue on kuitenkin Poronhoitolaissa (848/1990) määritetyllä alueella, jossa sijaitsevat valtion maat muodostavat erityisesti poronhoitoa varten tarkoitettua aluetta ja jolla "olevaa maata ei saa käyttää sillä tavoin, että siitä aiheutuu huomattavaa haittaa poronhoidolle" (PHL 2§). Lisäksi Kaivoslaissa (621/2011) todetaan 3 §:ssä: "Sen lisäksi, mitä tässä laissa säädetään, sovelletaan tämän lain mukaista lupa- tai muuta asiaa ratkaistaessa ja muutoin tämän lain mukaan toimittaessa muun muassa luonnonsuojelulakia (1096/1996), ... poronhoitolakia (848/1990)" ja 12 §:ssä: "Malminetsintäluvan haltijan on ilmoitettava kirjallisesti malminetsintäalueeseen kuuluvien kiinteistöjen omistajille ja muille oikeudenhaltijoille etukäteen kaikista maastotöistä, jotka voivat aiheuttaa vahinkoa tai haittaa, sekä väliaikaisista rakennelmista. Ilmoitus on lisäksi tehtävä saamelaisten kotiseutualueella saamelaiskäräjille, poronhoitolaissa säädetyllä erityisesti poronhoitoa varten tarkoitettulla alueella (erityinen poronhoitoalue) asianomaisille paliskunnille ja kolttalaissa tarkoitettulla kolttala-alueella kolttien kyläkokoukselle."

Ennen kenttätöiden aloittamista on ilmoitettava paliskunnalle.

Mikäli joudutaan menemään poroaidoista läpi, tulee käyttää valmiita veräjiä.

Mahdollisista vahingoista poronhoidolle tulee suorittaa korvaus paliskunnalle.

Matti Riipi
Poroisäntä
Sattasniemen paliskunta



6.10.2021

Turvallisuus- ja kemikaalivirasto (Tukes)
Valtakatu 2
96100 Rovaniemi
(kaivosasiat@tukes.fi)

Viite: Lausuntopyyntö 21.9.2021
Asia: SODANKYLÄ – ML2015:0068 Kitinen 5

Turvallisuus- ja kemikaalivirasto (Tukes) pyytää kaivoslain (621/2011) 37 §:n nojalla Lapin maakuntamuseolta lausuntoa Sodankylän kunnan alueelle kohdistuvasta malminetsintälupahakemuksesta. Hakemuksen kopio on toimitettu museolle lausuntopyynnön yhteydessä, ja siitä käyvät ilmi aiottu etsintäalue sekä suunnitellut toimenpiteet. Lapin maakuntamuseo lausuu asiasta museolain (314/2019) 7 §:n mukaisena alueellisena vastuumuseona.

Aiottu malminetsintäalue sijaitsee Sodankylän kunnassa Porttipahdan tekoaltaan eteläpuolella noin 70 km Sodankylän keskustasta pohjoiseen kattaen 1321,67 ha:n alan. Alueelta ei tunneta kiinteitä muinaisjäännöksiä tai muita arkeologisia kulttuuriperintökohteita. Alueeseen ei ole kohdistunut arkeologisia selvityksiä viimeisen 10 vuoden aikana.

Alue on supra-akvaattista eikä ole sijainnut Itämeren muinaisrantavyöhykkeiden tuntumassa. Alueella on kuitenkin arkeologista potentiaalia, joka kattaa ajallisesti koko esihistorian sekä historiallisen ajan. Myöhemmän esihistorian ja varhais historian osalta alue on potentiaalista, koska suot sekä joet muodostavat talvikulkukelpoisia reittejä etelään kohti Kitistä. Lisäksi alueella voi olla Lapin metsätaloushistoriaan liittyviä arkeologisia kulttuuriperintökohteita kuten savottakämppejä ja uittolaitteiden jäännöksiä.

Malminetsintälupahakemuksessa mainitut menetelmät, kuten näytteenotot sekä kairaukset, muodostanevat alueella mahdollisesti sijaitseville kiinteille muinaisjäännöksille ja arkeologisille kulttuuriperintökohteille verrattain pienen riskin. Lupahakemuksessa ei mainita kaivinkoneella tehtävien tutkimusojien käyttöä tai koemontutusta. Nämä toimenpiteet muodostaisivat alueella



Lausunto

ROIDno-2021-3664

6.10.2021

mahdollisesti sijaitseville arkeologisille kohteille huomattavan riskin. Mikäli näitä menetelmiä ei aiota käyttää, kuten tutkimuslupahakemus antaa ymmärtää, ei Lapin maakuntamuseon näkemyksen mukaan malminetsintätoimista aiheudu merkittävää vaaraa alueen arkeologiselle kulttuuriperinnölle.

Lapin maakuntamuseo kuitenkin muistuttaa, että muinaismuistolain (295/1963) 1 §:n mukaisesti, on muinaisjäännökseen kajoaminen ilman muinaismuistolain nojalla myönnettyä lupaa kielletty. Tätä kieltoa ei kumoa minäkään muun lain nojalla myönnetty lupa, kuten malminetsintälupa. Näin ollen muinaismuistolain 14 §:n mukaisesti, jos maata kaivettaessa tai muuta työtä suoritettaessa tavataan kiinteä muinaisjäännös, jota aikaisemmin ei ole tunnettu, on työ kohteen luona keskeytettävä välittömästi ja löydöstä on viipymättä tehtävä ilmoitus joko Museovirastolle tai alueellisen vastuumuseon (Lapin maakuntamuseo) arkeologille. Niin ikään muinaismuistolain 16 §:n mukaisesti, jos alueelta löydetään muinaisesineeksi epäilty esine, tai sellaisen katkelma, on kaivuu paikalla lopetettava välittömästi ja otettava viipymättä yhteys joko Museovirastoon tai alueellisen vastuumuseon arkeologiin.

Siinä tapauksessa, että malminetsintälupa myönnetään, tulee ennen maastotöiden aloittamista esitettävä tutkimussuunnitelma toimittaa tiedoksi Lapin maakuntamuseolle.

Rovaniemellä 6. lokakuuta 2021

Jari-Matti Kuusela
Arkeologi, FT, dos.

Jakelu: Turvallisuus- ja kemikaalivirasto (Tukes)
Boliden Kevitsa Mining Oy
Lapin ELY-keskus
Museovirasto

Tukes KaivosAsiat

Lähtettäjä: [REDACTED]
Lähetetty: torstai 28. lokakuuta 2021 16.11
Vastaanottaja: Tukes KaivosAsiat
Aihe: Kuuleminen hakemuksesta mielipide.

[REDACTED]
28.10.2021

kaivosasiat@tukes.fi

Hakija: Boliden Kevitsa Mining Oy Lupa-alueen nimi: Kitinen 10 Lupatunnus: ML2016:0051 Alueen sijainti ja koko: Sodankylä, 1769,33 ha

ML2016:0056	"	434 h
ML2015:0068		1321,67 ha
ML2013:0094		909,08 ha

Hakija ilmoittaa kuvauksen hakemuksen mukaisesta toiminnasta. Näissäkin on jäänyt uraani ilmoittamatta, vaikka se kuuluu saumattomasti asiaan. Kupari, kulta sinkki, hopea, koboltti ja patinaryhmän metallit- on ilmoitettu, mutta lyijykin on jäänyt pois, se on uraanin lopputuote kuten poloniumkin. 10 nanogrammaa hengitettynä tai 50 nanogrammaa nieltynä tappaa ihmisen. Polonium on siis raadonkaasusta lähtöisin ja se voi muuttua lennon aikana poloniumiksi montakin kertaa. Raadonkaasu muuttuu kiinteiksi aineiksi neljässä päivässä. Kairaukset luonnollisesti pilaavat ja myrkyttävät pohjavedet, kairaussoija jää luonnontilaisilla soilla pohjaveteen. Tukes antaa lupia, lupa tappaa kuuluu siihen, niin eliöitä, eläimiä, kaloja ja ihmisiä, ei ole mitään väliä, kunhan vaan mafia saa rahaa..Natura ja suojelualueet 400 m etäisyydellä, mitä väliä. turvallisuusviranomaisen ei piittaa turvallisuudesta, korruptio elää Suomessa.

Uraanivalheet on arkipäivää, niistä tukes vaikenee tyystin, virkamiehet saavat pettää, siitä ei välitä hallinto-oikeuskaan. Siitä ei ole lupa valittaa, oikeusvaltio meni pesuveden mukana.