

## KUULUTUS

Turvallisuus- ja kemikaalivirasto (Tukes) kuuluttaa kaivoslain (10.6.2011/621) 40 §:n nojalla

### Malminetsintälupahakemuksen

Hakija: NewPeak Finland Oy  
Lupa-alueen nimi: Kalliojärvi 1  
Lupatunnus: ML2016:0012  
Alueen sijainti ja koko: Lempäälä, 55,34 ha.

### Kuvaus hakemuksen mukaisesta toiminnasta

Hakija etsii alueelta kultaa. Tutkimusmenetelmät ovat tavanomaisia malminetsinnän tutkimusmenetelmiä, kuten geofysikaaliset mittaukset, maastotutkimuksia ja tarvittaessa tutkimusojia ja syväkairausta.

### Mielipiteet ja muistutukset

Mielipiteet ja muistutukset hakemuksesta voi lähettää 7.6.2021 mennessä lupatunnus mainiten Tukeisiin, osoitteeseen Valtakatu 2, 96100 Rovaniemi, tai sähköisesti doc- tai rtf-tiedostona osoitteeseen [kaivosasiat@tukes.fi](mailto:kaivosasiat@tukes.fi)

### Hakemuksen nähtävilläolo

Hakemusasiakirjat ovat nähtävänä Tukesin internet-sivuilla: <https://tukes.fi/malminetsintaluvat-ja-valtaukset>

Lisätietoja Esa Tuominen puh. 029 5052 018 [esa.tuominen@tukes.fi](mailto:esa.tuominen@tukes.fi) tai [kaivosasiat@tukes.fi](mailto:kaivosasiat@tukes.fi)

Kuulutettu 6.5.2021

Pidetään nähtävänä 7.6.2021 asti.

Tiedoksisaannin katsotaan tapahtuneen seitsemäntenä (7) päivänä kuulutuksen julkaisusta.

# MALMINETSINTÄ- LUPAHAKEMUS

## HUOM!

Ennen lomakkeen täyttämistä, tutustu erilliseen liitteeseen: [Huomioitavat lain ja asetuksen kohdat](#) (klikkaa linkkiä).

- Uusi malminetsintälupahakemus  Jatkoaikahakemus  
(valtaus, malminetsintälupa)

Liittyvä lupatunnus  
ML2016:0012

## 1. Tiedot hakijasta ja tämän edellytyksistä haettavaan toimintaan



<b>1.1 Hakija (ei sivuliike)</b> NewPeak Finland Oy	<b>1.2 Yhteystiedot (osoite ja puhelinnumero)</b> NewPeak Finland Oy c/o Pekka Pesonen Kanavaranta 1 B 26 90100 OULU  +358 400 687 070	<b>1.3 Kotipaikka</b> Oulu
<b>1.4 Sähköposti</b> pekka.pesonen@mail.suomi.net		<b>1.5 Y-tunnus</b> 3152921-4

- 1.6 Virkatodistus (liitteenä)  1.7 Kaupparekisteriote (liitteenä)

<b>1.8 Malminetsinnän rahoitus esitettyyn toimintaan</b> NewPeak Finland Oy on australialaisen NewPeak Metals Limitedin (ASX:NPM) kokonaan omistama tytäryhtiö. NPM on Australian arvopaperipörssissä listattu malminetsintäyhtiö. Emoyhtiö rahoittaa NewPeak Finland Oy:n toiminnan kokonaisuudessaan.	<b>1.9 Henkilöstö ja sen asiantuntemus</b> Emoyhtiön asiantuntemus sekä tekninen ja taloudellinen suorituskyky ovat hakijan käytössä. Yhtiön Fennoskandian malminetsinnästä vastaavalla geologilla Jason McNamaralla on yli 25 vuoden työkokemus malminetsinnästä ja kaivostoiminnasta Australiassa, Euroopassa, Aasiassa ja Afrikassa erilaisissa geologisissa ympäristöissä niin juniori- kuin kaivosyhtiöistäkin. Hänellä on loppututkinto geologiasta Queenslandin yliopistosta. Lisäksi yhtiössä työskentelee useita muita geologeja.
--	---

## 2. Alue, sen sijainti ja sen käyttöä mahdollisesti koskevat rajoitukset



<b>2.1 Hakijan ehdotus nimeksi</b> Kalliojärvi 1	<b>2.2 Hakemusmusalueen pinta-ala ja sijainti</b> 55,34 ha. Alue sijaitsee Lempäälän kunnan pohjoisosassa noin seitsemän kilometriä kuntakeskuksesta pohjoisluoteeseen. Se on kaikilta osin yhtenevä Sotkamo Silver Oy:n 3.3.2016 jättämän ME-lupahakemuksen ML2016:0012 kanssa.	<b>2.3 Kaavoitustilanne</b> Alue sijoittuu voimassa oleville yleiskaava-alueille 418-14001 ja 418-12009. Alueella on lisäksi voimassa Pirkanmaan maakuntakaava 2040.
---	---	---

#### 2.4 Luonnonsuojelutilanne

Hakemusalueella tai sen välittömässä läheisyydessä ei ole kansallisia luonnonsuojelualueita eikä Natura 2000 -verkostoon sisältyviä alueita.

#### 2.5 Muun lainsäädännön rajoitukset

Hakemusalueelta ei ole tiedossa muita lainsäädännön asettamia rajoituksia.

#### 2.6 Arvio alueella olevista kaivosmineraaleista ja selvitys, mihin arvio perustuu

Hakija etsii alueelta kultaa (Au).

Arvio perustuu alueella aikaisemmin tehtyjen malmitutkimusten (moreeninäytteenotto, geofysiikan maanpintamittaukset, kallioperäkartoitus, tutkimuskaivannot ja syväkairaukset yht. 46 reikää/2 463 m) tuloksiin ja niistä tehtyhin tulkintoihin.

### 3. Malminetsintäalueeseen liittyvät asianosaiset ja heidän tietonsa



- 3.1 Malminetsintäluvhakemus alueeseen liittyvien asianosaisten ja maanomistajien osalta pyynnöstä toimitetaan erilliset liitteet (Excel-tiedostot). Tiedostoista käy ilmi asianomaisen nimi, osoite, tilarekisterinumero, yksittäisen tilan rajat sekä pinta-ala.



#### 3.2 Muut kuin yksityiset asianosaiset (alueeseen liittyvät elinkeinot ja yhteiset alueet)

## 4. Selvitys toimintaa koskevista suunnitelmista



### 4.1 Tutkimusmenetelmät, -välineet ja aikataulu

Hakija jatkaa lupa-alueen malmitutkimuksia kultaesiintymän ja sen jatkeiden ulottuvuuksien selvittämiseksi ja tunnetun mineralisaation kasvattamiseksi. Tutkimusten tavoitteena on täsmentää alueella sijaitsevan kultaesiintymän kokoa, muotoa ja malmipitoisuutta, ja paikantaa ja tutkia sen mahdollisia jatkeita. Lisäksi tavoitteena on täydentää kolmiulotteista mallia alueen kallioperästä ja sen kivilajeista suhteessa malmiesiintymän syntyyn. Kaikki tutkimukset ovat riippuvaisia toisistaan ja tukevat toisiaan. Pääasiallisena näytteenottomenetelmänä on timanttisyväkairaus.

1) Ensimmäisessä vaiheessa (1. vuosi) perehdytään alueen aikaisempiin geologisiin pintatutkimusaineistoihin, geofysiikan mittausaineistoihin ja syväkairauksella otettuihin näytteisiin ja niistä tehtyihin laboratorioanalyyseihin. Lisäksi jatketaan geofysiikan ja -kemian tutkimuksia geologisen kallioperäkartoituksen ja aikaisempien kartoitusten tulosten todentamisen yhteydessä mikäli tarpeen.

2) Riippuen ensimmäisen vaiheesta saaduista tuloksista, toisessa vaiheessa (2. vuosi) aloitetaan paikantavat etsintäkairaukset, joiden avulla pyritään testaamaan, onko kultamineralisaation kontrollit hahmotettu aikaisempien tutkimustulosten perusteella oikein.

3) Mikäli toisen vaiheen tutkimukset osoittautuvat menestyksekkäiksi, jatketaan kolmannessa vaiheessa (3. vuosi) mineralisaation täydentäviä syväkairauksia, joiden avulla pyritään laajentamaan tunnettua mineralisaatiota ja tarkentamaan siitä olevia tietoja. Lisäksi tehdään mahdollisten muiden tutkimusten avulla hahmotettujen, aiemmin tuntemattomien mineralisaatioiden paikantavia kairauksia.

4) Malmitutkimuksia jatketaan edelleen (4. vuosi) mikäli tulokset antavat aihetta. Neljännen vaiheen tutkimukset ja niiden tavoitteet ovat samat kuin 3. vaiheen tutkimuksilla.

### 4.2 Kaivannaisjätteen jätehuoltosuunnitelma

Hakijan suunnittelemat malminetsinnän maastotyöt tehdään pääosin timanttisyväkairaamalla. Tutkimustoimenpiteitä suoritetaan vain siinä määrin ja siinä laajuudessa kuin ne ovat tarpeen tutkimustyön tarkoituksen saavuttamiseksi. Hakijan käyttämissä etsintämenetelmissä ei synny kaivannaisjätettä. Muut jätteet siivotaan työkohteista kairakoneiden siirtojen yhteydessä ja toimitetaan asianmukaiselle jätteenkäsittelylaitokselle.

## 5. Toiminnan ympäristö- ja muut vaikutukset



### 5.1 Vaikutukset ympäristön- ja luonnonsuojeluun, vesistöihin, pohjaveteen, ihmiseen ja maa- tai kallioperään

Suunnitellut malminetsintätoimenpiteet ovat tavanomaisia malmitutkimuksia joiden vaikutukset vesistöihin, pohjavesiin, ihmisiin, eläimiin ja maa- tai kallioperään ovat vähäiset tai niitä ei ole lainkaan.

Vaikutuksia ympäristönsuojeluun ei ole.

## 6. Ilmoitus malminetsintäalueelle rakennettavista väliaikaisista rakennelmista



6.1 Hakija ei aio rakentaa malminetsintäalueelle väliaikaisia rakennelmia

### 6.2 Työstä vastaa

### 6.3 Rakennelmien tiedot ja sijainti (ilme- tiedot)

### 6.4 Käyttötarkoitus ja käytön kesto

## 7. Kaivoslain edellyttämien liitteiden, aineistojen ja selvitysten tarkastuslista



- 7.1 Virkatodistus liitteenä
- 7.2 Kaupparekisteriote liitteenä
- 7.3 Sähköiset paikkatietotiedostot
- 7.3.1 Malminetsintäalue (koko alueen rajat), josta esteet on rajattu pois (kts.liite 1) (MapInfo-tiedosto ETRS-TM35FIN)
- 7.3.2 Yleispiirteinen kartta, joka osoittaa hakemuksen kohteena olevan alueen sijainnin (Pdf-tiedosto ETRS-TM35FIN)
- 7.3.3 Malminetsintäalueetta leikkaavat tilarajat omana tiedostona (ei rajanaapureita) (MapInfo-tiedosto ETRS-TM35FIN)
- 7.3.4 Malminetsintäalueen maanomistajat  
(Excel-tiedosto, joka toimitetaan vasta viranomaisen pyynnöstä ennen hakemuksen kuuluttamista.  
Malli: <http://www.tukes.fi/fi/Toimialat/Kaivokset/Malminetsintaluvat-ja-jatkoajat/Malminetsintalupa/>)
- 7.4 Selvitys kunnalta hakemuksen kohteena olevasta alueesta ja sen kaavoitustilanteesta, alueen käyttöä koskevista rajoituksista sekä niistä, joiden etua, oikeutta tai velvollisuutta asia saattaa koskea (asianosainen).  
(Selvitys voidaan toimittaa myöhemmin, mutta ennen kuin hakemus kuulutetaan)
- 7.5 Kaivannaisjätteen jätehuoltosuunnitelma liitteenä
- 7.6 Kaivannaisjätehuoltosuunnitelma on tehty ympäristönsuojelulain nojalla
- 7.7 Viranomaisen todistukset, rekisteriotteet ja vastaavat asiakirjat, joilla varmennetaan hakemuksessa esitettyjen tietojen sekä säädettyjen vaatimusten huomioon ottaminen
- 7.8 Selvitys rakennelmista malminetsintäalueella ja niiden sijainti liitteenä tai ilmoitus ettei niitä ole
- 7.9 Liitteenä luonnonsuojelulain 65 §:ssä tarkoitetusta arvioinnista ja ympäristövaikutusten arviointimenettelystä annetun lain (468/1994) mukainen ympäristövaikutusten arviointiselostus tai Natura-arvio.
- 7.9.1 Liitteenä tarkka tutkimussuunnitelma suojelualueelta, joka sisältää kulku-urat ja yksityiskohtaiset tutkimuskohteet paikkatiedostoina (Tab-tiedosto ETRS-TM35FIN)
- 7.9.2 Tiivistelmä Natura-arviosta ja sen liitteissä esitetyistä tiedoista kuulutusta varten (vain julkiset tiedot)\*
- 7.10 Tiivistelmä hakemuksessa ja sen liitteissä esitetyistä tiedoista kuulutusta varten\*
- 7.10.1 Tätä malminetsintäluvhakemusta voidaan käyttää kuulutusasiakirjana, eikä erillistä tiivistelmää hakemuksesta toimiteta
- 7.11 Merkinnät hakemustietojen julkisuudesta\*
- 7.12 Hakemukseen liittyy yhteisiä alueita\*\*

\*) Luvan hakijan tulee ilmoittaa lupahakemuksen toimittamisen yhteydessä perusteltu käsityksensä siitä, miltä osin lupahakemus tai sen liitteet sisältävät viranomaisten toiminnan julkisuudesta annetun lain (621/1999) tai muun lainsäädännön mukaan salassa pidettäviä tietoja. Hakijan tulee mahdollisuuksien mukaan toimittaa hakemuksen yhteydessä yleisluontoinen yhteenveto 1 momentissa tarkoitetuista hakemuksen tiedoista, joita voidaan esittää yleisölle.

\*\*) Jos kaivoslain 34 §:n mukainen hakemus koskee yhteisalueilla (758/1989) tarkoitettua yhteistä aluetta tai yhteismetsälaissa (109/2003) tarkoitettua yhteismetsää, hakemukseen on liitettävä sellainen selvitys, joka on tarpeen tiedoksiannon toimittamiseksi yhteisen alueen tai yhteismetsän osakaskunnalle. Vna (391/2012)

## 8. Vakuus malminetsintälupaa varten

### 8.1 Hakijan ehdotus vakuudeksi hakemuksessa esitetyle toiminnalle ja perustelut

Hakija ehdottaa, että sille määrätään vastaava vakuus kuin aikaisemmalle luvanhaltijallekin, koska alueelle suunnitellut malmitutkimukset eivät poikkea alueella aikaisemmista tehdyistä tutkimuksista.

## 9. Malminetsintäluvan jälkitoimenpiteet

### 9.1 Selvitys jälkitoimenpiteistä malminetsintälupa-alueella toiminnan lopettamisen jälkeen

Kun malminetsintälupaan perustuva toiminta alueella päättyy, hakija saattaa malminetsintäalueen välittömästi yleisen turvallisuuden vaatimaan kuntoon: tutkimuksista syntyneet jäljet maisemoidaan ja kairanreikien suojarputket katkaistaan 10-25 senttimetriä maan pinnan yläpuolelta tai vaihtoehtoisesti saman verran maan pinnan alapuolelta, hatutetaan ja jätetään paikalleen mahdollisten myöhempien alueella tehtävien jatkotutkimusten ja -luotausten varalta. Vettä vuotavat kairareivät tukitaan. Suojarputket poistetaan mikäli maanomistaja niin haluaa.

Alueelle ei ole tarkoitus rakentaa väliaikaisia rakennelmia. Hakijan alueella käyttämät laitteet poistetaan. Alue kunnostetaan ja siistitään siltä osin kun yhtiön malminetsintätoimenpiteet ovat aiheuttaneet tähän tarvetta, ja alue saatetaan mahdollisimman luonnonmukaiseen tilaan.

Yhtiö tekee kirjallisen ilmoituksen kaivosviranomaiselle, malminetsintäalueeseen kuuluvien kiinteistöjen omistajille sekä muille oikeudenhaltijoille, kun yllä kuvatut toimenpiteet on saatettu loppuun. Ilmoitus sisältää tiedot jälkitoimenpiteiden päättymispäivästä sekä kuvauksen toteutetuista jälkitoimenpiteistä.

# JATKOAIKAHAKEMUS

(Tämä osa koskee edellisten lisäksi vain valtauksien ja malminetsintälupien jatkoaikahakemuksia)



## 10. Malminetsintäluvan voimassaolon edellytykset

10.1 Selvitys malminetsinnän tehokkuudesta, tehdyistä toimenpiteistä, tuloksista ja kustannuksista

10.2 Selvitys esiintymän hyödyntämismahdollisuuksista ja jatkotutkimusten tarpeellisuudesta

10.3 Perustelut alueen rajaukselle

## 11. Lisätietoja



### 11.1 Lisätietoja malminetsintälupaa varten

Tämän hakemuksen kohteena oleva ME-lupahakemus on 3.9.2020 siirretty Sotkamo Silver Oy:ltä hakijalle. Hakemuksen tarkoituksena on päivittää aikaisemman hakijan 3.3.2016 jättämä lupahakemus.

## 12. Lomakkeen lähettäminen

Lomake lähetetään sähköisesti Tukesiin **Tallenna ja lähetä lomake** -painiketta painamalla; ohjelma pyytää sinua ensin tallentamaan lomakkeen jonka jälkeen sen voi lähettää oman tietokoneesi sähköpostiohjelmalla Tukesiin. Voit lähettää lomakkeen myös itse suoraan osoitteeseen: [kaivosasiat@tukes.fi](mailto:kaivosasiat@tukes.fi).

Voit tulostaa ja tallentaa lomakkeen itsellesi ao. painikkeiden avulla. Antamasi tiedot tallennetaan Tukesin (ao.) rekisteriin. Lisätietoja [tukes.fi/tietosuoja](https://tukes.fi/tietosuoja).

Allekirjoitus

Nimenselvennys

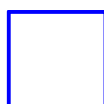
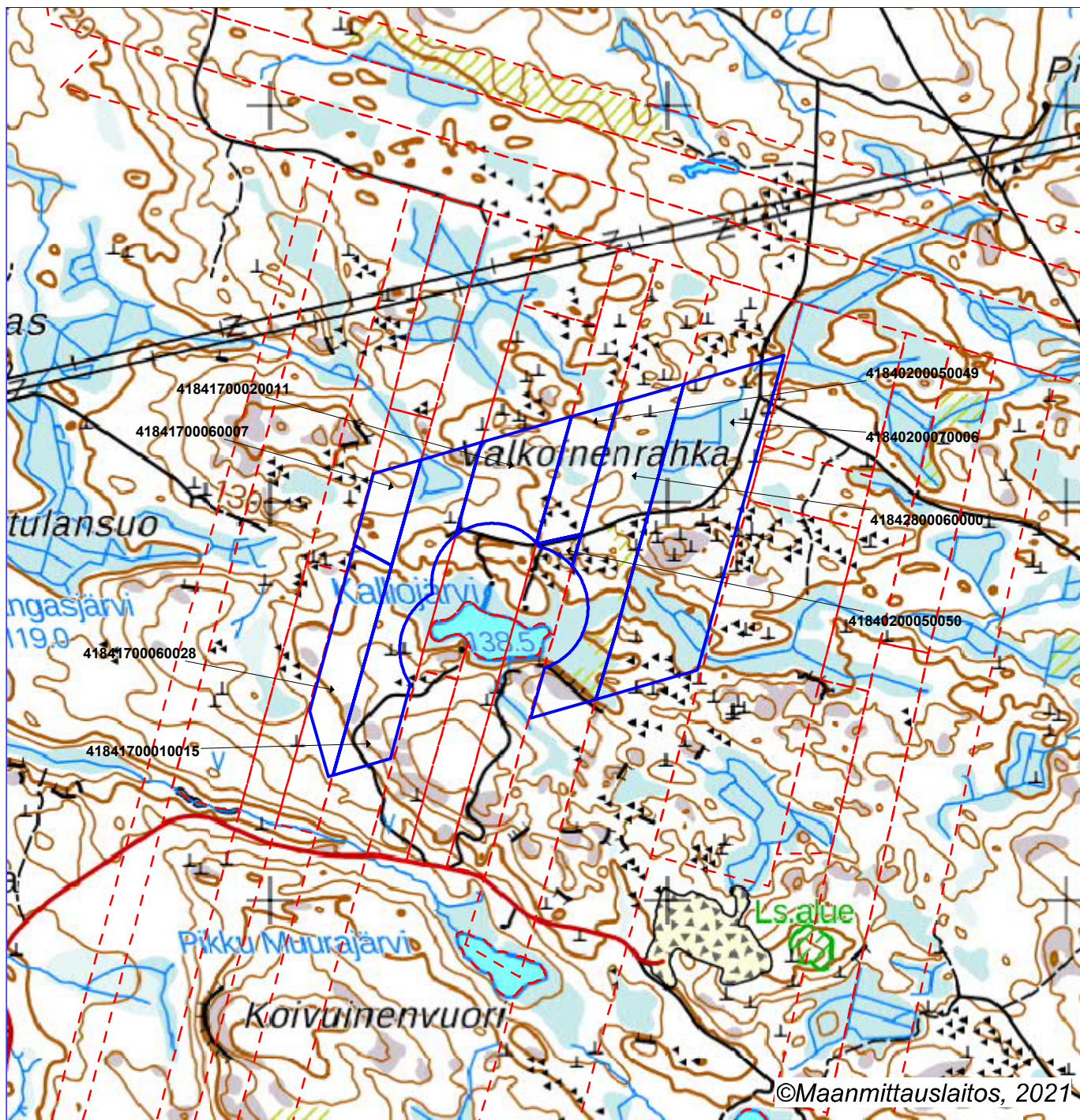


### HUOM!

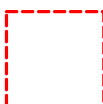
Muistithan ennen lomakkeen täyttämistä tutustua erilliseen liitteeseen: [Huomioitavat lain ja asetuksen kohdat](#) (klikkaa linkkiä).

Jotta hakemus saa kaivoslain (621/2011) 32 §:n mukaisen etuoikeuden kohteelle, on kaikki kaikkiin kohtiin vastattava ja kaivoslain 34§:n edellyttämällä tavalla, 7 § JA 9 §:n esteet huomioiden. Vastaa kaikkiin kohtiin ja POISTA ESTEET ALUERAJAUKSESTA.





Malminetsintälupahakemusalue



Kiinteistörajat

Mittakaava 1:15000

New Peak Finland Oy  
Kalliojärvi 1  
ML2016:0012

