

## KUULUTUS

Turvallisuus- ja kemikaalivirasto (Tukes) on kaivoslain (621/2011) perusteella 15.10.2021 hyväksynyt seuraavan malminetsintäluvan jatkoaikaa koskevan hakemuksen:

Hakija: Aurion Resources Oy  
Alueen nimi: Risti 6  
Lupatunnus: ML2017:0008  
Alueen sijainti ja koko: Sodankylä, 4592,73 ha

Päätökseen saa kaivoslain (621/2011) 162 §:n nojalla hakea muutosta valittamalla hallinto-oikeuteen. Valitus on tehtävä kirjallisesti 30 päivän kuluessa päätöksen tiedoksisaannista. Päätöksen tiedoksisaannin katsotaan tapahtuneen seitsemäntenä päivänä päätöksen julkaisemisesta. Päätöksen liitteenä olevasta valitusosoituksesta ilmenee, miten muutosta haettaessa on menettävä.

Päätös on nähtävillä Tukesin kotisivulla osoitteessa: <https://tukes.fi/malminetsintaluvat-ja-valtaukset>

Tieto päätöksen antamisesta on julkaistu sijaintikunnan verkkosivuilla.

Lisätietoja [kaivosasiat@tukes.fi](mailto:kaivosasiat@tukes.fi) tai Antti Mikkola puh. 029 505 2184

Kuulutettu 15.10.2021

Pidetään nähtävänä 22.11.2021 asti (valitusajan päättymispäivä).

## LIITTEET

Liite 1: Lupakartta malminetsintäalueesta

Aurion Resources Oy  
c/o GeoPool Oy  
PL 35  
01530 Vantaa

## **PÄÄTÖS MALMINETSINTÄLUVAN VOIMASSAOLOAJAN JATKAMISESTA JA SITÄ KOSKEVA MÄÄRÄYS TÄYTÄNTÖÖNPANOSTA MUUTOKSENHAUSTA HUOLIMATTA**

**Hakija:** Aurion Resources Oy  
2579876-8  
Suomi

**Yhteystiedot:**  
c/o GeoPool Oy  
PL 35  
01530 Vantaa

**Lisätietoja antaa:**  
GeoPool Oy  
PL 35  
01530 Vantaa  
040 129 3415  
lupaasiat@geopool.fi

**Alueen nimi:** Risti 6  
**Alueen sijainti:** Sodankylä

Jatkoaika- ja täytäntöönpanomääräysshakemus on tullut vireille 4.6.2021. Kaivosviranomaisen on tehnyt hakemustarkastuksen ja todennut hakemuksen täyttävän kaivoslain (621/2011) 34 §, 61 §, ja 169 §:n vaatimukset. Hakemuksen lupatunnus on ML2017:0008 ja kaivoslain 34 §:n mukainen etuoikeuspäivämäärä 4.6.2021.

**Hakemuksen tarkoitus:** Malminetsintä kaivoslain (621/2011) pykälien 5, 9 ja 32 tarkoittamalla tavalla

### **PÄÄTÖS**

Turvallisuus- ja kemikaalivirasto (Tukes) jatkaa kaivoslain (621/2011) 61 §:n nojalla Aurion Resources Oy:lle malminetsintäluvan nimeltä "Risti 6" voimassaoloa lupatunnuksella ML2017:0008.

Perustelut: Hakija on osoittanut, että kaivoslaissa (621/2011) säädetyt edellytykset täyttyvät eikä luvan myöntämiselle ole kaivoslaissa säädettyä estettä. Tässä malminetsintälupapäätöksessä annetut tarkennetut tarpeelliset määräykset yleisten ja yksityisten etujen turvaamiseksi perustuvat kaivoslain (621/2011) 51 §:ään.

Malminetsintäluvan nojalla luvanhaltijalla on oikeus omalla ja toisen maalla tässä luvassa mainitulla alueella (malminetsintäalueella) tutkia geologisten muodostumien rakenteita ja koostumusta sekä tehdä muita kaivostoimintaa valmistelevia tutkimuksia ja muuta malminetsintää esiintymän paikallistamiseksi sekä sen laadun, laajuuden ja hyödyntämiskelpoisuuden selvittämiseksi sen mukaan kuin tässä malminetsintäluvassa tarkemmin määrätään. **Malminetsintälupa ei oikeuta esiintymän hyödyntämiseen.**

### **Päätöksen voimassaolo**

Malminetsintälupa on **voimassa tällä päätöksellä enintään kolme (3) vuotta** päätöksen lainvoimaiseksi tulosta.

Perustelut: Hakija on hakenut malminetsintälupaa kaivoslain (621/2011) 34 §:n mukaisesti. Mikäli luvanhaltija haluaa pienentää voimassa olevaa malminetsintälupaa sen voimassaoloaikana tai luopua siitä kokonaan, tulee luvanhaltijan toimittaa kaivosviranomaiselle hakemus joko osittaisesta tai koko malminetsintäalueen raukeamisesta (Kaivoslaki 621/2011, 61 §, 66 §, 67 §).

### **Päätöksen täytäntöönpano**

Kaivoslain (621/2011) 168.1 §:n mukaisesti malminetsintälupaan perustuvat toimenpiteet saa aloittaa, kun siihen oikeuttava lupapäätös on saanut lainvoiman ja lupapäätöksessä määrätyt velvoitteet on suoritettu. Kaivosviranomaisen voi kuitenkin kaivoslain (621/2011) 169 §:n nojalla antaa päätöksen täytäntöönpanomääräyksen perustellusta syystä hakijan pyynnöstä, jolloin luvassa yksilöityihin toimenpiteisiin voidaan valituksesta huolimatta ryhtyä lupapäätöstä noudattaen.

Jos asianomaisen toimenpiteen suorittaminen edellyttää muualla lainsäädännössä vaadittua lupaa, saa toimenpiteen kuitenkin aloittaa vasta, kun asianomainen lupapäätös on saanut lainvoiman tai toiminnan aloittamiseen on saatu oikeus asiassa toimivaltaiselta viranomaiselta.

Aurion Resources Oy on 4.6.2021 hakenut päätöksen täytäntöönpanomääräystä kaivoslain 169 §:n mukaisesti ja perustellut hakemuksessaan täytäntöönpanomääräyksen tarpeen.

Tukes määrää kaivoslain (621/2011) 169 §:n nojalla, että tämän lupapäätöksen lupamääräyksessä 1 kuvattuihin yksilöityihin toimenpiteisiin 1-3 voidaan valituksesta huolimatta ryhtyä annettuja lupamääräyksiä noudattaen. Toimenpiteet olivat sallittuja myös aikaisemmin voimassa olleessa luvassa.

Tutkimustoimenpiteet (lupamääräys 1 kohdat 1-3) voidaan kuitenkin aloittaa vasta, kun malminetsintäluvan ML2017:0008 jatkoaikapäätöksessä edellytetyt velvoitteet on suoritettu. Toimet on suoritettava tässä malminetsintäluvan jatkoaikapäätöksessä annettuja lupamääräyksiä noudattaen. Luvanhaltija voi tämän lisäksi ryhtyä myös sellaisiin malminetsintätutkimuksiin, joihin ei kaivoslain (621/2011) 7 ja 9 §:n nojalla vaadita malminetsintälupaa.

### **Malminetsintäalueen tiedot**

Pinta-ala: 4592,73 ha  
Alueen nimi: Risti 6  
Sijainti: Sodankylä  
Alueen tarkempi sijainti ja rajat ilmenevät tähän päätökseen liitetystä lupakartasta (Liite 1).

### **Alueesta tarkemmin**

Lupa-alue sijaitsee Sodankylän kunnan alueella. Malminetsintälupa-alue rajoittuu osittain Kaaresvuoman luonnonsuojelualueeseen.

### **Otaksuma mineraaleista**

Alueelta olemassa olevaan tutkimustietoon perustuen hakija otaksuu alueella olevan kultaa (Au), hopeaa (Ag), kuparia (Cu), nikkeliä (Ni), palladiumia (Pd), platinaa (Pt), sinkkiä (Zn) ja lyijyä (Pb).

## **Yleisten ja yksityisten etujen turvaamiseksi tarpeelliset lupamääräykset (velvoitteet ja rajoitukset)**

### **1. Määräys malminetsintätutkimusten sallituista ajankohdista ja menetelmistä, sekä malminetsintään liittyvistä laitteista ja rakennelmista**

Tämän malminetsintäluvan nojalla on sallittua suorittaa seuraavia malminetsintätoimenpiteitä ja soveltaa seuraavia malminetsintämenetelmiä:

1. Geofysikaaliset ja geokemialliset tai vaikutuksiltaan niihin verrattavat tutkimusmenetelmät
2. Koneellisesti tehtävät maaperä- ja kallioperänäytteenotto (moreeni-, ura- ja pistenäytteet, kairaus)
3. Tutkimuskaivannot ja tutkimusojat

Perustelut: Hakija on esittänyt hakemuksessaan nämä menetelmät ja kaivosviranomaisen arvioi ne tarpeelliseksi, jotta alueen mineraalipotentiali saadaan tehokkaasti tutkittua. Jotta mahdolliselle jatkoluvalle edellytetty vaade tehokkaasta malminetsinnästä toteutuu, tässä lupamääräyksessä tarkoitettujen toimenpiteiden tulee olla pääosin suoritettuina.

### **2. Määräys tutkimustöitä ja -tuloksia koskevasta selvitysvelvollisuudesta**

Malminetsintäluvan haltijan on vuosittain toimitettava kaivosviranomaiselle selvitys suoritetuista tutkimustöistä ja niiden tuloksista. Tutkimustöitä ja -tuloksia koskevaan vuosittaiseen selvitykseen on sisällytettävä: käytetyt tutkimus- ja työmenetelmät, yhteenveto tehdyistä tutkimuksista ja pääasialliset tulokset. Kaivosviranomaisen voi ohjeistaa hakijoita tarkemmin raportoinnin muodosta ja ajankohdasta. Ohje löytyy Tukesin internet-sivuilla. Kunkin kalenterivuoden tutkimustöistä ja -tuloksista on raportoitava seuraavan vuoden kesäkuun loppuun mennessä, ellei toisin ohjeisteta.

Perustelut: Määräyksen perusteena on kaivoslaki (621/2011) 14 § ja, VNa kaivostoiminnasta (391/2012) 4 §.

### **3. Määräys jälkitoimenpiteiden ajankohdasta ja ilmoittamisesta kaivosviranomaiselle**

Kun malminetsintälupa on rauennut tai peruutettu, malminetsintäluvan haltijan on

1) välittömästi saatettava malminetsintäalue yleisen turvallisuuden vaatimaan kuntoon, poistettava väliaikaiset rakennelmat ja laitteet, huolehdittava alueen kunnostamisesta ja siistimisestä sekä saatettava alue mahdollisimman luonnonmukaiseen tilaan. Malminetsintäluvan haltijan on tehtävä kirjallinen ilmoitus kaivosviranomaiselle, malminetsintäalueeseen kuuluvien kiinteistöjen omistajille ja muille oikeudenhaltijoille, kun toimenpiteet on saatettu loppuun. Ilmoitus on lisäksi tehtävä erityisellä poronhoitoalueella asianomaiselle Sattasniemen paliskunnalle. Ilmoituksen tulee sisältää tiedot jälkitoimenpiteiden päättymispäivästä sekä kuvaus toteutetuista jälkitoimenpiteistä.

2) kuuden kuukauden kuluessa luovutettava kaivosviranomaiselle tutkimustyöselostus, tutkimukseen liittyvä tietoaineisto ja kirjallinen esitys edustavasta otoksesta kairasydämiä. Kaivosviranomaisen ohjeistaa hakijoita tarkemmin raportoinnin muodosta. Ohje löytyy Tukesin internet-sivuilla.

Perustelut: Määräyksen perusteena on kaivoslaki (621/2011), 15 § ja VNa kaivostoiminnasta (391/2012), 5 §.

#### 4. Määräys kaivannaisjätteen jätehuoltosuunnitelmasta ja sen noudattamisesta

Malminetsintäluvan haltija on velvollinen huolehtimaan maa- ja kiviainesjätteen synnyn ehkäisemisestä, sen haitallisuuden vähentämisestä sekä jätteen hyödyntämisestä tai käsittelemisestä.

Malminetsinnästä tässä luvassa myönnettyillä menetelmillä ei synny kaivannaisjätettä. Hakijan maininta kaivannaisjätteen määrästä ja käsittelystä lupahakemuksessa ovat riittävät. Töiden loputtua kohteella on alue välittömästi saatettava mahdollisimman luonnonmukaiseen tilaan ja korjattava mahdolliset maastovahingot.

Perustelut: Määräyksen perusteena on kaivoslaki (621/2011) 13 § ja VNa kaivostoiminnasta (391/2012) 3 §.

#### 5. Määräys ilmoitusvelvollisuudesta koskien malminetsintäalueen maastotöitä ja rakennelmia

Malminetsintäluvan haltijan on hyvissä ajoin etukäteen ilmoitettava kirjallisesti malminetsintäalueeseen kuuluvien kiinteistöjen omistajille (sekä näihin rinnastettaville, Kaivoslaki 5.2 §) ja muille oikeudenhaltijoille kaikista maastotöistä, jotka voivat aiheuttaa vahinkoa tai haittaa, sekä väliaikaisista rakennelmista. Ilmoitus on lisäksi tehtävä poronhoitolaissa säädetyllä erityisesti poronhoitoa varten tarkoitettulla alueella (*erityinen poronhoitoalue*) asianomaiselle Sattasniemen paliskunnalle.

Malminetsintäluvan haltijan on lisäksi ilmoitettava maastotöistä toimialallaan yleistä etua valvoville viranomaisille:

- Tukesille,
- Lapin ELY-keskuksen ympäristövastuualueelle,
- Metsähallitukselle,
- Mikäli lupa-alueelta löydetään tutkimusten yhteydessä muinaismuistolaissa tarkoitettuja kohteita, tulee luvanhaltijan toimia siten kuin muinaismuistolaissa todetaan ja ilmoittaa löydöksistä viipymättä Lapin maakuntamuseoon.

Perustelut: Määräyksen perusteena on kaivoslaki (621/2011) 12 § ja VNa kaivostoiminnasta (391/2012) 2 §.

#### 6. Määräys malminetsintäalueen koon pienentämisen aikataulusta

Kaivosviranomainen ei näe tässä vaiheessa tarvetta malminetsintäalueen pienentämiselle. Tutkimuksia voidaan pitää perusteltuna koko ML2017:0008 alueella. Jos luvan haltija haluaa pienentää voimassa olevaa malminetsintälupaa tai luopua siitä kokonaan, tulee luvan haltijan tehdä ilmoitus joko osittaisesta tai koko malminetsintäalueen raukeamisesta.

Perustelut: Määräyksen perusteena on kaivoslaki (621/2011) 11 §, 51 §, 67 §). Otettaessa huomioon alueen koko, tutkimussuunnitelma ja sen perustelut, sekä seikka, että kyseessä on vaiheittain etenevä tutkimustoiminta, voidaan tutkimuksia pitää perusteltuna koko alueelle.

## 7. Määräys vakuuden asettamisesta

Tässä malminetsintäluvassa **ML2017:0008 määrätään lupakohtainen 5 000 euron** suuruinen vakuus. Vakuus asetetaan pankkitalletuksena Turvallisuus- ja kemikaalivirastolle kaivoslain (621/2011) 15 §:ssä tarkoitettujen jälkitoimenpiteiden sekä 103 §:ssä tarkoitettun vahingon ja haitan korvaamista, sekä muiden kaivoslakiin perustuvien velvoitteiden täyttämistä varten. Tässä malminetsintäluvassa määrätty vakuus on asetettava viimeistään 30 päivänä siitä, kun malminetsintä lupa on tullut lainvoimaiseksi, luvanhaltijan malminetsinnästä mahdollisesti aiheutuvaa vahinkoa, haittaa tai muuta kaivoslaissa mainittua velvoitetta varten pankkiin avatulle vakuustalletustilille. Kaivoslain 73 §:ssä tarkoitettu luvan siirto ei vapauta vakuutta.

Perustelut: Määräyksen perusteena on kaivoslaki (621/2011) 107, 109, 110 ja 111 §. Vakuus asetetaan kaivosviranomaisen arvion perusteella. Kaivosviranomaisen on arvioinut toiminnan laatua ja laajuutta (lupamääräys 1 kohdat 1-3), toiminta-alueen erityispiirteitä, sekä luvassa säädettyjä velvoitteita lupamääräykset huomioiden ja päätyntyn määrättyyn vakuuteen. Kaivosviranomaisen on luvan siirron tai muuttamisen yhteydessä harkittava, onko vakuuden lajia tai suuruutta tarkistettava.

## 8. Määräykset malminetsintää ja malminetsintäalueen käyttöä koskevista seikoista sen varmistamiseksi, ettei toiminnasta aiheudu kaivoslaissa (621/2011) kiellettyä seurausta

Malminetsintäluvan haltijan on kairauksen päätyttyä tulpattava kairareitit teräksisen maakairausputken paikalleen jäädessä mansettitulpalla pohjaveden maanpinnalle nousun estämiseksi. Kairaputket on katkaistava noin 0,10-0,20m pituuteen läheltä maanpintaa, kairaputken päät on peitettävä metallisella suojahatulla ja merkittävä selvästi huomioväriin puupaaluin, joissa on kairauspaikan tunnistet ja heijastin. Kairakohteiden jätehuolto sekä siistiminen on tehtävä välittömästi töiden loputtua kohteella. Jos kairauksessa käytettävän veden määrä ylittää 100m<sup>3</sup>/vrk, on toimittava siten kuin vesilain (587/2011) 2. luvun 15 §:ssä todetaan. Tutkimustöitä tehtäessä on otettava huomioon ympäristönsuojelulain (527/2014) 17§:n mukainen pohjaveden pilaamiskielto. Malminetsinnästä ja muusta malminetsintäalueen käytöstä ei saa aiheutua merkittäviä muutoksi luonnonolosuhteissa, eikä merkittävää maisemallista haittaa.

Perustelut: Malminetsintäluvan haltijan on luovuttuaan malminetsintä lupa-alueesta tai sen menetettyään viipymättä saatettava malminetsintäalue yleisen turvallisuuden vaatimaan kuntoon, sekä saatettava alue mahdollisimman luonnonmukaiseen tilaan (621/2011) 11 ja 15 §.

## 9. Määräykset yleisen ja yksityisen edun kannalta välttämättömistä ja luvan edellytysten toteuttamiseen liittyvistä seikoista

Vaikka tässä malminetsintäluvassa sallitut tutkimusmenetelmät eivät vaikuta laajasti ympäristöön, malminetsintäluvan haltijan on oltava kuitenkin riittävästi selvillä hankkeen ympäristövaikutuksista siinä laajuudessa kuin kohtuudella voidaan edellyttää.

Luvansaajan on huolehdittava tutkimustoiminnassaan, ettei eri tutkimusvaiheissa päädy kiintoaineista pintavesiin. Alueelta tunnetaan myös pohjavesialueita, metsälain 10 §:ssä ja vesilain 2 luvun 11 §:ssä mainittuja kohteita sekä luonnonsuojelulain 42 §:n rauhoitettuja lajeja, jotka tulee huomioida tutkimustoiminnassa. Hakemusalueelta tunnetaan myös lähteitä. Luonnontilaisten tai luonnontilaisten kaltaisten lähteiden luonnontilan vaarantaminen on kielletty. Pohjavesialueilla

tutkimusojien kaivaminen ei ole sallittua tällä luvalla. Lisäksi lupa-alueelta tunnetaan muinaismuistolaain (295/1963) suojelemissa kiinteitä muinaisjäännöksiä ja arkeologisia kulttuuriperintökohteita, jotka tulee huomioida lupa-alueen tutkimustöiden ja reittien suunnittelussa.

Alueeseen kohdistuu maastoliikenneläin mukainen moottorikelkkareitti. Malminetsintä ei saa aiheuttaa haittaa moottorikelkkareitin käytölle.

Lisätietoja kohteen tilanteesta saa Lapin ELY-keskuksen lausunnossa (liite 4) Metsähallituksen lausunnossa (liite 5) ja Lapin maakuntamuseon lausunnossa (liite 6) mainitulta yhteyshenkilöltä tai Tukesilta.

Malminetsintäluvan haltijan tulee esittää hyvissä ajoin ennen tutkimustöiden aloittamista tarkka tutkimussuunnitelma toimenpiteineen ja sijaintitietoineen Tukesille. Lisäksi tutkimussuunnitelma tulee toimittaa tiedoksi toimivaltaiselle Lapin ELY-keskukselle, Metsähallitukselle ja Lapin maakuntamuseolle.

Perustelut: Tutkimussuunnitelman esittämismääräyksellä varmistetaan, että toimenpiteisiin voidaan tarvittaessa valvonnallisesti puuttua. Samalla Tukesin on mahdollista kaivoslain valvonnan toteuttamiseksi arvioida toimenpiteiden vaikutusta ja tarvittaessa antaa tarkempia lisämääräyksiä toimenpiteiden suorittamisesta. Kaivoslaki (621/2011) 11 § ja 12 §, VNa (391/2012) 2 §.

Siirtyminen lupa-alueelle, ja lupa-alueella liikkuminen on sulanmaan aikana pyrittävä suunnittelemaan niin, että luontaisia aukkopaiikkoja käytetään mahdollisimman paljon hyväksi. Kosteikkoalueilla liikkumista tulee välttää sulanmaan aikana.

Malminetsintäluvan haltijan on rajoitettava malminetsintä ja muu malminetsintäalueen käyttö tutkimustyön kannalta välttämättömiin toimenpiteisiin. Toimenpiteet on suunniteltava siten, että niistä ei aiheudu kohtuudella vältettävissä olevaa yleisen tai yksityisen edun loukkausta. Malminetsintäluvan nojalla tapahtuvasta malminetsinnästä ja muusta malminetsintäalueen käytöstä ei saa aiheutua:

- 1) haittaa ihmisten terveydelle tai vaaraa yleiselle turvallisuudelle;
- 2) olennaista haittaa muulle elinkeinotoiminnalle;
- 3) merkittäviä muutoksia luonnonolosuhteissa;
- 4) harvinaisten tai arvokkaiden luonnonesiintymien olennaista vahingoittumista;
- 5) merkittävää maisemallista haittaa.

Perustelut: Määräys perustuu kaivoslain (621/2011) 11 § ään.

#### 10. Määräys malminetsintäkorvauksen suuruudesta ja maksuajankodasta

Alueella on ollut voimassa kaivoslain (621/2011) mukainen malminetsintälupa neljä (4) vuotta. Tämä päätös jatkaa malminetsintäluvan voimassaoloa kolme (3) vuotta. Malminetsintäluvan haltijan on maksettava malminetsintä alueeseen kuuluvien kiinteistöjen omistajille vuotuista korvausta **30 euroa hehtaarilta**. Malminetsintäalueesta lasketaan kokonaispinta-ala, ja jokaisen kiinteistön tai muiden rekisteriysiköiden osalta pinta-ala vähintään 0,1 hehtaarin tarkkuudella.

Malminetsintäkorvaus on ensimmäiseltä vuodelta maksettava viimeistään 30 päivänä siitä, kun malminetsintälupa on tullut lainvoimaiseksi. Seuraavina vuosina korvaus on maksettava vastaavana ajankohtana. Mikäli malminetsintäaluetta kuitenkin pienennetään osittaisella



raukeamisella ennen varsinaisen päätöksen maksuajankohtaa (lainvoimaisuus päivämäärä), määräytyy maksu raukeamispäätöksen lainvoimaisuus päivämääränä voimaan jäävän alueen pinta-alan mukaisesti.

Määräys perustuu kaivoslain (621/2011) 99 §:ään, jossa säädetään malminetsintäkorvauksen suuruudesta ja maksutavasta, sekä 51 § ja 67 §:ään, jossa säädetään malminetsintäluvan raukeamisesta.

#### 11. Määräys vahinkojen ja haittojen korvaamisesta malminetsintäalueella

Malminetsintäluvan haltijan on korvattava malminetsintäalueella tapahtuvasta kaivoslakiin (621/2011) perustuvasta toiminnasta aiheutuneet vahingot ja haitat, jollei jonkin toimenpiteen osalta korvauksesta toisin säädetä.

Perustelut: Määräys perustuu kaivoslain (621/2011) 103 §:ään, jossa säädetään vahinkojen ja haittojen korvaamisesta malminetsintäalueella.

#### 12. Poronhoidolle aiheutuvien haittojen vähentämiseksi erityisellä poronhoitoalueella

Alue kuuluu Sattasniemen paliskunnan alueeseen. Malminetsintätutkimukset on sovitettava alueella toimivan paliskunnan kanssa siten, ettei niistä aiheudu kohtuutonta haittaa poronhoidolle. Malminetsintäluvan haltijan on ilmoitettava Sattasniemen paliskunnalle tutkimustöistä ja niiden aikataulusta, sekä muusta alueiden käytöstä hyvissä ajoin ennen tutkimustöiden aloittamista. Malminetsintäluvan haltijan on otettava huomioon alueella mahdollisesti olevat poronhoidolle tärkeät rakenteet kuten esimerkiksi erotusaita ja käytettävä valmiita veräjiä kulkemiseen.

Perustelut: Edellä mainituilla toimenpiteillä ehkäistään malminetsinnästä poronhoidolle mahdollisesti aiheutuvia haittoja erityisellä poronhoitoalueella. Määräys perustuu Poronhoitolain (848/1990) 2§:ään ja kaivoslain (621/2011) 51 §:ään.

#### Hakemuksen käsittely

Jatkoaikahakemus: Aurion Resources Oy (mukana myös täytäntöönpanomääräyshakemus)	4.6.2021
Kuulutus hakemuksesta: Tukes	25.8.2021
Lausuntopyyntö: Tukes	25.8.2021
Muutos: Aurion Resources Oy (aluerajaus pienemmäksi)	8.10.2021
Päätös: Tukes	15.10.2021

#### Lupahakemuksesta tiedottaminen

Tukes on tiedottanut hakemuksesta 25.8.2021 kuuluttamalla siitä 30 päivän ajan. Hakemus on ollut myös Sodankylän kunnan kuulutettavana. Hakemus on ollut nähtävillä myös Tukesin internet-sivuilla 1.10.2021 saakka.

Tukes on tiedottanut hakemuksesta asianosaisia maanomistajia kirjeitse.

Lausunnot ja mielipiteet on pyydetty toimitettavaksi viimeistään 1.10.2021. Tämän

päivämääränkin jälkeen toimitetut lausunnot ja mielipiteet on otettu ratkaisussa huomioon.

### **Lausuntopyynnöt ja lausunnot hakemuksesta**

Hakemuksesta on lähetetty lausuntopyynnöt ja saatu lausunnot seuraavasti:

Hakemuksesta on lähetetty lausuntopyynnöt ja saatu lausunnot seuraavasti:

- 1) Tukesin lausuntopyyntö on lähetetty **Sodankylän kunnalle** 25.8.2021.  
Sodankylän kunta ei ole antanut lausuntoa.
- 2) Tukesin lausuntopyyntö on lähetetty **Lapin ELY-keskukselle** 25.8.2021.  
Lapin ELY –keskus on antanut lausunnon 7.10.2021 (liite 4).
- 3) Tukesin lausuntopyyntö on lähetetty **Metsähallitukselle** 25.8.2021.  
Metsähallitus on antanut lausunnon 22.9.2021 (liite 5).
- 4) Tukesin lausuntopyyntö on lähetetty **Lapin maakuntamuseolle** 25.8.2021.  
Lapin maakuntamuseo on antanut 23.9.2021 (liite 6).
- 5) Tukesin lausuntopyyntö on lähetetty **Sattasniemen paliskunnalle** 25.8.2021.  
Sattasniemen paliskunta on antanut lausunnon 9.9.2021 (liite 7).

### **Muistutukset ja mielipiteet**

Hakemuksen johdosta ei esitetty muistutuksia eikä mielipiteitä.

### **Hakijan vastine**

Hakijalta ei pyydetty selitystä.

### **Tukesin kannanotto mielipiteissä, muistutuksissa ja lausunnoissa esitettyihin yksilöityihin vaatimuksiin**

Lausunnoissa esitetyt asiat on otettu huomioon lupapäätöksessä lupamääräyksiin.

### **Tiedoksi luvan haltijalle**

#### **Kaivoslain (621/2011) suhde muuhun lainsäädäntöön**

Sen lisäksi, mitä kaivoslaissa säädetään, sovelletaan kaivoslain mukaista lupa- tai muuta asiaa ratkaistaessa ja muutoin tämän lain mukaan toimittaessa muun muassa; luonnonsuojelulakia ([1096/1996](#)), ympäristönsuojelulakia ([257/2014](#)), erämaalakia ([62/1991](#)), maankäyttö- ja rakennuslakia ([132/1999](#)), vesilakia ([587/2011](#)), poronhoitolakia ([848/1990](#)), säteilylakia ([592/1991](#)), ydinenergialakia ([990/1987](#)), muinaismuistolakia ([295/1963](#)), maastoliikennelakia ([1710/1995](#)) ja patoturvallisuuslakia ([494/2009](#)). Malminetsintäluvan haltijan on aina

noudatettava Suomen lainsäädäntöä ja asiaan liittyviä muita kansainvälisiä sopimuksia.

### **Maastossa liikkuminen**

Maastoliikennelain (1710/1995) 4.1 §:n ja 4.2 §:n 9-kohdan mukaan kaivoslaissa (621/2011) tarkoitetulla malminetsintäalueella ja 30 metrin etäisyydellä sen rajasta moottorikäyttöisellä ajoneuvolla liikkuminen ei edellytä maanomistajan tai haltijan lupaa, kun kyse on asianomaisessa malminetsintäluvassa tai kaivosluvassa tarkoitetun toiminnan kannalta välttämättömästä liikkumisesta. Viitaten lupamääräykseen 9, malminetsintäluvun haltija veloitetaan rajoittamaan malminetsintä ja malminetsintäalueen käyttö tutkimustyön kannalta välttämättömiin toimenpiteisiin. Malminetsinnästä ei saa aiheutua merkittäviä muutoksia luonnonolosuhteissa, harvinaisten tai arvokkaiden luonnonesiintymien olennaista vahingoittumista tai merkittävää maisemallista haittaa. Aiheutetut vahingot on korvattava maanomistajalle.

### **Luvan muuttaminen ja raukeaminen**

Malminetsintäluvun haltijan on kaivoslain (621/2011) 69 §:n mukaan haettava malminetsintäluvun muuttamista, jos tutkimussuunnitelmaa muutetaan tai täydennetään siten, että lupamääräyksiä on tarpeen tarkistaa. Luvanhaltija voi lisäksi hakea malminetsintäluvun muuttamista lupamääräysten tarkistamiseksi, kun luvan mukaista toimintaa on tarpeen muuttaa.

Kaivosviranomaisen on kaivoslain (621/2011) 67 §:n mukaan päätettävä, että malminetsintä lupa raukeaa, jos luvanhaltija tekee asiaa koskevan ilmoituksen. Luvanhaltija on velvollinen tekemään ilmoituksen, jos tarkoituksena ei enää ole harjoittaa lupaan perustuvaa toimintaa. Malminetsintä lupa raukeaa ilmoituksen saavuttua kaivosviranomaiselle.

### **Luvan voimassaolon jatkaminen**

**Mikäli luvan voimassaoloa halutaan jatkaa kaivoslain (621/2011) 61 §:n mukaisesti, tulee hakemus malminetsintäluvun voimassaolon jatkamiseksi toimittaa kaivosviranomaiselle viimeistään kaksi kuukautta ennen luvan voimassaolon päättymistä. (VnA kaivostoiminnasta (391/2012) 27.1 §).**

Kaivoslain (621/2011) 61.1 §:n mukaan malminetsintäluvun voimassaoloa voidaan jatkaa enintään kolme vuotta kerrallaan siten, että lupa on voimassa yhteensä **enintään viisitoista vuotta**.

Kaivoslain (621/2011) 61.2 §:n mukaan malminetsintäluvun voimassaolon jatkamisen edellytyksenä on, että:

- 1) malminetsintä on ollut tehokasta ja järjestelmällistä;
- 2) esiintymän hyödyntämismahdollisuuksien selvittäminen edellyttää jatkotutkimuksia;
- 3) luvanhaltija on noudattanut tässä laissa säädettyjä velvollisuuksia samoin kuin lupamääräyksiä;
- 4) voimassaolon jatkamisesta ei aiheudu kohtuutonta haittaa yleiselle tai yksityiselle edulle.

Kaivoslain (621/2011) 66 §:n mukaan malminetsintäluvun voimassaolon jatkamista varten lupaviranomaiselle on ennen luvan voimassaolon päättymistä toimitettava lupahakemus sekä lupaharkinnan kannalta tarpeelliset ja luotettavat selvitykset edellä mainituista voimassaolon jatkamisen edellytyksistä.

Kaivostoiminnasta annetun valtioneuvoston asetuksen (391/2012) 27.2 §:n mukaan hakemuksesta tulee käydä ilmi hakijan haluamat muutokset lupa-alueeseen tai muut merkittävät

muutokset sekä asianosaisissa tapahtuneet muutokset. Asetuksen 27.3 §:n mukaisesti hakemukseen tulee liittää lupaharkinnan kannalta tarpeellinen ja luotettava selvitys:

- 1) hakemuksen kohteena olevan luvan nojalla tehdyistä toimenpiteistä ja niiden tuloksista;
- 2) alueelle kohdistuneiden tutkimuskustannusten määrästä;
- 3) esiintymän hyödyntämismahdollisuuksista ja jatkotutkimusten tarpeellisuudesta;
- 4) perustelut aluerajaukselle.

Lisäksi hakemukseen sovelletaan vastaavasti, mitä lupahakemuksesta säädetään kaivoslain (621/2011) 34 §:ssä.

### Lupapäätöksestä tiedottaminen

Lupapäätös on toimitettu päätöksenantopäivänä:

- Aurion Resources Oy (hakija)

Jäljennös päätöksestä on toimitettu antopäivänä:

- Sodankylän kunnalle,
- Lapin ELY-keskukselle,
- Metsähallitukselle,
- Lapin maakuntamuseolle tiedoksi,
- Sattasniemen paliskunnalle,
- Mieliapiteiden ja muistutusten esittäjät, jotka ovat pyytäneet

Päätöksen antamisesta on ilmoitettu

- maanomistajille (kirjeitse)
- asianosaisille, joita asia erityisesti koskee
- muistutuksen esittäjille
- niille, jotka ilmoitusta ovat erikseen pyytäneet

Päätöksen antamisesta tiedotetaan kirjeitse.

Toimivaltaiselle maanmittaustoimistolle toimitetaan tiedot Maanmittauslaitoksen ja Tukesin sopiman menettelyn mukaisesti malminetsintäluvasta merkinnän tekemiseksi kiinteistötietojärjestelmään.

Perustelut: Päätöksestä tiedottaminen ja siinä noudatettu menettely perustuvat kaivoslain (621/2011) lupapäätöksestä tiedottamista koskevaan 58 §:ään.

### Päätösmaksu

Tästä päätöksestä perittävä maksu on **3100 €**. Lisäksi luvan saajalta peritään ilmoitus- ja käsittelykulut. Valtion talous- ja henkilöstöhallinnan palvelukeskus lähettää laskun hakijalle.

Maksu perustuu hakemuksen vireille tullessa voimassa olleeseen asetukseen Turvallisuus- ja kemikaaliviraston maksullisista suoritteista (1391/2018).

### Muutoksenhaku

Tähän päätökseen saa kaivoslain (621/2011) 162 §:n nojalla hakea muutosta valittamalla **Pohjois-**

### **Suomen hallinto-oikeuteen.**

Valitus on tehtävä kirjallisesti 30 päivän kuluessa päätöksen tiedoksisaannista (808/2019, 13 §). Päätöksen tiedoksisaannin katsotaan tapahtuneen seitsemäntenä päivänä päätöksen julkaisemisesta. Liitteenä olevasta valitusosoituksesta ilmenee, miten muutosta haettaessa on meneteltävä.

Päätöksestä perittävistä maksusta valitetaan samassa järjestyksessä kuin pääasiasta.

### **Lisätietoja**

[kaivosasiat@tukes.fi](mailto:kaivosasiat@tukes.fi) tai Antti Mikkola, puh. 029 505 2184

Asian on esitellyt ylitarkastaja Antti Mikkola ja ratkaissut ylitarkastaja Ilkka Keskitalo.

Tämä asiakirja on allekirjoitettu sähköisesti. Allekirjoittajan henkilöllisyyden ja allekirjoituksen ajankohdan voi varmistaa allekirjoitusta klikkaamalla ja asiakirjan aitous voidaan todentaa sähköisesti. Jos asiakirjaa muutetaan jälkikäteen, allekirjoitus ei ole enää kelvollinen. Sähköinen asiakirja on alkuperäiskappale, eikä allekirjoituksen oikeellisuutta voi varmistaa paperitulosteesta. Alkuperäisen sähköisen asiakirjan voi tarvittaessa pyytää Tukesin kirjaamosta.

### **LIITTEET**

Liite 1	ML2017:0008 malminetsintälupakartta
Liite 2	Tilakohtaiset pinta-alat malminetsintälupa-alueella
Liite 3	Asianosaiset maanomistajat
Liite 4	Lapin ELY-keskuksen lausunto
Liite 5	Metsähallituksen lausunto
Liite 6	Lapin maakuntamuseon lausunto
Liite 7	Sattasniemen paliskunnan lausunto
Liite 8	Ohje vakuuden asettamiseksi

## **VALITUSOSOITUS**

### **Valitusviranomainen**

Päätökseen saa hakea muutosta valittamalla sille hallinto-oikeudelle, jonka tuomiopiirissä pääosa tässä päätöksessä tarkoitettusta alueesta sijaitsee. Toimivaltainen hallinto-oikeus on mainittu valitusosoituksen lopussa. Valituskirjelmä osoitetaan valitusviranomaiselle ja se on toimitettava valitusajassa hallinto-oikeuden kirjaamoon.

### **Valitusaika**

Valitus on tehtävä kirjallisesti 30 päivän kuluessa päätöksen tiedoksisaannista. Päätöksen tiedoksisaannin katsotaan tapahtuneen seitsemäntenä päivänä päätöksen julkaisemisesta.

### **Valitusoikeus**

Malminetsintälupaa, kaivoslupaa ja kullanhuuhtontalupaa koskevaan päätökseen, mainitun luvan voimassaolon jatkamista, raukeamista, muuttamista ja peruuttamista koskevaan päätökseen sekä kaivostoiminnan lopettamispäätökseen saa hakea muutosta:

- 1) asianosainen;
  - 2) rekisteröity yhdistys tai säätiö, jonka tarkoituksena on ympäristön-, terveyden- tai luonnonsuojelun taikka asuinympäristön viihtyisyyden edistäminen ja jonka sääntöjen mukaisella toiminta-alueella kysymyksessä olevat ympäristövaikutukset ilmenevät;
  - 3) toiminnan sijaintikunta tai muu kunta, jonka alueella toiminnan haitalliset vaikutukset ilmenevät;
  - 4) elinkeino-, liikenne- ja ympäristökeskus ja muu asiassa toimialallaan yleistä etua valvova viranomainen;
  - 5) saamelaiskäräjät sillä perusteella, että luvassa tarkoitettu toiminta heikentää saamelaisten oikeutta alkuperäiskansana ylläpitää ja kehittää omaa kieltään ja kulttuuriaan;
  - 6) kolttien kyläkokous sillä perusteella, että luvassa tarkoitettu toiminta heikentää kolttien alueella kolttien elinolosuhteita ja mahdollisuuksia harjoittaa elinkeinoja.
- Kaivosviranomaisella on lisäksi oikeus valittaa sellaisesta päätöksestä, jolla hallinto-oikeus on muuttanut sen tekemää päätöstä tai kumonnut päätöksen.

### **Valituksen sisältö**

Valituskirjelmässä on ilmoitettava

- päätös, johon haetaan muutosta
- miltä kohdin päätökseen haetaan muutosta ja mitä muutoksia siihen vaaditaan tehtäväksi
- perusteet, joilla muutosta vaaditaan
- valittajan nimi ja kotikunta
- postiosoite ja puhelinnumero, joihin asiaa koskevat ilmoitukset valittajalle voidaan toimittaa

Jos valittajan puhevaltaa käyttää hänen laillinen edustajansa tai asiamiehensä tai jos valituksen laatijana on joku muu henkilö, valituskirjelmässä on ilmoitettava

myös tämän nimi ja kotikunta.

Valittajan, laillisen edustajan tai asiamiehen on allekirjoitettava valituskirjelmä, ellei valituskirjelmää toimiteta sähköisesti (telekopiona tai sähköpostilla).

### Valituksen liitteet

Valituskirjelmään on liitettävä

- päätös, johon haetaan muutosta valittamalla, alkuperäisenä tai jäljennöksenä
- asiakirjat, joihin valittaja vetoaa vaatimuksensa tueksi, jollei niitä ole jo aikaisemmin toimitettu viranomaiselle
- asiamiehen valtakirja

### Valituskirjelmän toimittaminen perille

Valituskirjelmän voi viedä valittaja itse tai hänen valtuuttamansa asiamies. Valituskirjelmä liitteineen voidaan myös lähettää postitse, telekopiona tai sähköpostilla. Postiin valituskirjelmä on jätettävä niin ajoissa, että se ehtii perille valitusajan viimeisenä päivänä ennen aukioloajan päättymistä. Hallinto-oikeudessa kirjaamon aukioloaika on klo 8.00–16.15. Sähköisesti (telekopiona tai sähköpostilla) toimitetun valituskirjelmän on oltava toimitettu niin, että se on käytettävissä vastaanottolaitteessa tai tietojärjestelmässä määräajan viimeisenä päivänä ennen virka-ajan päättymistä.

Valittajalta peritään hallinto-oikeudessa **oikeudenkäyntimaksu 260 euroa**. Tuomioistuinten ja eräiden oikeushallintoviranomaisten suoritteista perittävistä maksuista annetussa laissa (701/1993) on erikseen säädetty eräistä tapauksista, joissa maksua ei peritä.

Toimivaltaisen hallinto-oikeuden yhteystiedot muutoksenhakua varten:

#### **Pohjois-Suomen hallinto-oikeus**

käyntiosoite: Isokatu 4, Oulu

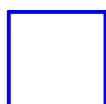
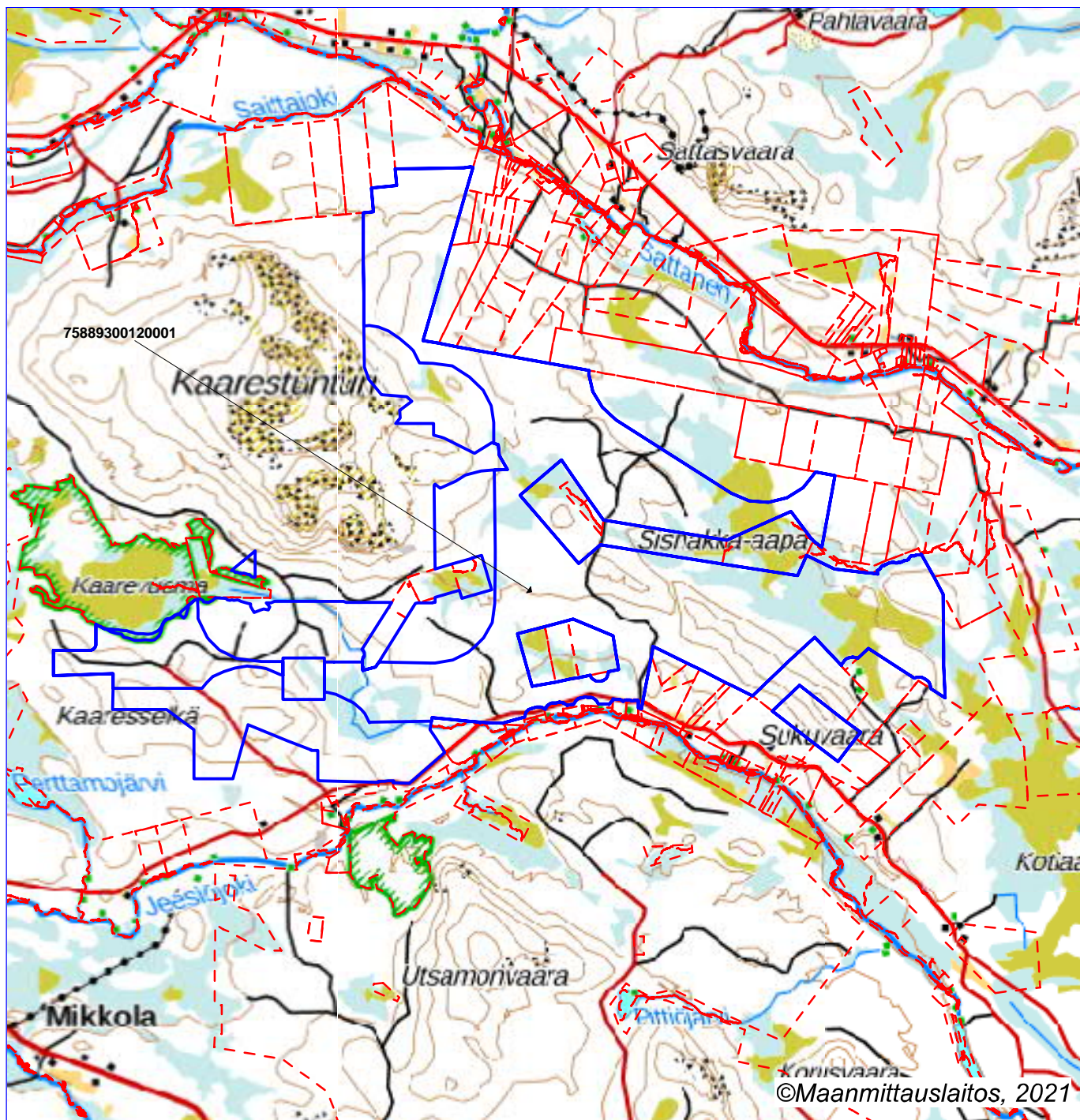
postiosoite: PL 189, 90101 Oulu

puhelin: 029 56 42800

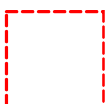
faksi: 029 56 42841

sähköposti: [pohjois-suomi.hao@oikeus.fi](mailto:pohjois-suomi.hao@oikeus.fi)

Sähköinen asiointipalvelu: <https://asiointi2.oikeus.fi/hallintotuomioistuimet>



Malminetsintälupa-alue



Kiinteistörajat

Mittakaava 1:100000

Aurion Resources Oy  
Risti 6  
ML2017:0008





Liite 2

Kiinteistötunnus	Pinta-ala (ha)
75889300120001	4592.73

ASIANOSAISET MAANOMISTAJAT

A large black rectangular redaction box covers the content below the header text.



6.10.2021

LAPELY/1853/2017

Turvallisuus- ja kemikaalivirasto (Tukes)  
[kaivosasiat@tukes.fi](mailto:kaivosasiat@tukes.fi)

Viite Lausuntopyyntöne 25.8.2021

## **Malminetsintälupahakemus ML2017:0008 (Risti 6), Aurion Resources Oy, Sodankylä**

Turvallisuus- ja kemikaalivirasto (Tukes) pyytää kaivoslain (10.6.2011/621) 37§:n nojalla Lapin elinkeino-, liikenne- ja ympäristökeskuksen (Lapin ELY-keskus) lausuntoa Aurion Resources Oy:n malminetsintälupahakemuksesta. ELY-keskus on pyytänyt ja TUKES on myöntänyt jatkoaikaa lausunnon toimittamiseksi.

Aurion Resources Oy hakee malminetsintälupaa noin 4592,77 ha:n laajuiselle alueelle Sodankylään. Suunnitelmaan kuuluvat mm. geologinen kartointus, näytteenotto kivivasaralla, moreeninäytteenotto, tutkimusojien kaivaminen, geofysikaaliset mittaukset, pohjamoreeninäytteenotto ja kallioperäkairaus. Hakija aikoo ilmoittaa näytteenottopaikat (kairauspaikat) ELY-keskukselle ennen työn aloittamista.

### *Suojelualueet ja Natura 2000 –verkosto*

Malminetsintälupa-alue rajoittuu Kaaresvuoman luonnonsuojelualueeseen (ESA302828). Malminetsinnällä tai siihen liittyvällä maastoliikenteellä ei saa vaarantaa alueen suojelutavoitteita.

### *Uhanalaiset ja huomionarvoiset lajit*

Malminetsintäalueen läheisyydessä on lintudirektiivin artiklassa 1 tarkoitettuna, luonnonsuojelulain nojalla rauhoitetun suuren petolinnun pesäreviiri. Luonnonsuojelulain 39 §:n ja lintudirektiivin artiklan 5 mukaan lajin tahallinen häiritseminen, erityisesti lisääntymis- tai jälkeläisten kasvatusaikana tai muutoin niiden elämänsyklinän kannalta tärkeillä paikoilla on kielletty. Pesintäaikana tutkimustoimenpiteitä ei saa suorittaa ja pesäreviirin alueella liikkumista tulee välttää. Hakijan on pyydettävä Metsähallituksen Lapin luontopalveluilta tarkemmat tiedot reviirin sijainnista ja ohjeet reviiriä koskevasta suojavyöhykkeestä. Ohjeita on noudatettava malminetsintätoiminnassa.

Malminetsintäalueella esiintyy luonnonsuojelulailla (1096/1996) suojeltujen lajien esiintymiä. (Laji.fi viranomaisportaali 6.10.2021). Kaikessa tutkimustoiminnassa tulee jättää riittävät suojavyöhykkeet uhanalaisten ja huomionarvoisten lajien elinympäristöjen säilyttämiseksi. Ajantasaiset esiintymätiedot malminetsintäalueelta tulee pyytää laji.fi palvelusta ja huomioida tutkimussuunnitelmaa laadittaessa.

ELY-keskus muistuttaa, että lapinleinikki on rauhoitettu ja uhanalainen laji (luonnonsuojelulaki 1096/1996, 42 §, 46 §, luonnonsuojeluasetus 160/1997, 21 §, liite 4). Lapinleinikki on myös luontodirektiivin liitteen IV (b) mukainen laji eli yhteisön tärkeänä pitämä kasvilaji, joka edellyttää tiukkaa suojelua. Rauhoitetun lajin hävittäminen on luonnonsuojelulain 42 §:n 2 momentin mukaan kielletty. Malminetsintäluvassa tulee varmistaa, ettei toiminnalla hävitetä lapinleinikin esiintymiä, ellei suojelusta poikkeamiseen ole saatu asianmukaista lupaa. Lapinleinikin osalta suojavyöhykkeen tulee olla vähintään 30 metriä.

Mikäli alueella havaitaan laji.fi rekisterissä ilmoitettujen esiintymien lisäksi muita luonnonsuojelulain (1096/1996) nojalla suojeltuja lajeja tai elinympäristöjä, on malminetsintätoiminta järjestettävä siten, että siitä ei aiheudu luonnonsuojelulaissa kiellettyä seurausta, kuten lajin heikentämistä tai häviämistä eikä lajin elinympäristön heikentämistä tai tuhoutumista.

Edellä mainitut laji- ja luontotyyppiesiintymät, samoin kuin vesilain nojalla suojellut lähteet, on rajattava malminetsintäalueen ulkopuolelle, ellei esiintymien säilymistä voida turvata riittävällä suojavyöhykkeellä ja rajoitustoimilla.

#### *Pohjavesialue ja lähteet*

Malminetsintäluvun jatkohakemus sijoittuu Liikkuvanjängän (12758119) 2E-luokan pohjavesialueelle (muu soveltuva pohjavesialue, jonka pohjavedestä maa- tai pintavesiekosysteemi on suoraan riippuvainen). Pohjavesialue sijoittuu Niliselän moreenipeitteisen kohouman etelärinteeseen. Pohjaveden päävirtaussuunta on kohti etelälounasta, ja pohjavesi purkautuu muodostuman eteläreunan lähteiden kautta. Pohjavesialueen laskennallinen antoisuus on noin 300 m<sup>3</sup>/d.

Pohjavesialueella on mahdollista tehdä malminetsintään liittyviä tutkimuksia, mutta pohjavesialueella toimittaessa lähtökohtana on, ettei toiminnasta saa aiheutua vaaraa pohjaveden määrälle tai laadulle. Pohjavesialueella ei tule tehdä ojien kaivuuta, sillä pohjavedenpinta varsinkin muodostuman reunaosissa on yleensä lähempänä maanpintaa, joten on olemassa vaara, että esimerkiksi kaivun yhteydessä vettäjohtavat kerrokset kaivetaan auki. Täl-

löin saattaa aiheutua pohjavesiesiintymän antoisuutta alentavaa pohjaveden purkautumista tai pintavesien imeytymistä pohjavesiesiintymään, mikä saattaa aiheuttaa pohjaveden laadun heikkenemistä tai määrän vähene- mistä.

Kairauspaikkojen osalta tulee ottaa huomioon, että mikäli kairauspaikoissa esiintyy ylivuotoa, tulee huolehtia siitä, että kairareivät tulpataan ylivuodon ja pohjaveden purkautumisen estämiseksi. Pohjavesialueella ei tule säilyttää esimerkiksi työkoneita tai öljysäiliöitä, ja kairauksissa tai muissa vastaavissa toimenpiteissä mahdollisesti käytettävät vedet johdetaan pohjavesialueen ulkopuolelle. Maaperään ei saa tulla mitään öljypäästöjä. Mahdolliset pääs- töt on välittömästi ilmoitettava valvontaviranomaiselle. Mikäli pohjavesialu- eelle sijoitetaan väliaikaisia sosiaaliloja, tulee mahdolliset jätevedet johtaa pohjavesialueen ulkopuolelle käsiteltäväksi tai vaihtoehtoisesti umpisäili- öön. Jätevesien (myös puhdistettujen) imeyttäminen maaperään on pohja- vesialueella kielletty. Työn teettäjällä on vastuu pohjavedelle mahdollisesti aiheutuvista vahingoista.

Hankkeessa tulee huomioida, että luonnontilaisen lähteen luonnontilan muuttaminen on vesilaissa kielletty (VL 2 luku 11 §). Lähteen luonnontilan muuttamiseen tulee olla aluehallintoviraston lupa. Lähteisiin tulee jättää riit- tävä suojaetäisyys, vähintään 50 metriä.

#### *Muuta*

Lapin ELY-keskus toteaa, että kaikessa toiminnassa tulee välttää turmele- masta alueen luontoa enempää kuin tutkimuksen tekemiseksi on välttämä- töntä. Tutkimusten jälkeen maastoon jääneet jäljet tulee entisöidä mahdolli- simman hyvin.

Lausunnon valmisteluun on osallistunut hydrogeologi Anne Lindholm maan- käyttö ja ympäristövaikutukset -yksiköstä.

Luontoympäristöyksikön päällikkö

Jari Pasanen

Ylitarkastaja

Marjut Kokko

Tämä asiakirja LAPELY/1853/2017 on hyväksytty sähköisesti / Detta dokument LAPELY/1853/2017 har godkänts elektroniskt

Pasanen Jari 07.10.2021 08:23

Kokko Marjut 06.10.2021 18:16

## Asiakirjan ovat allekirjoittaneet

Nimi	Tunnistautuminen	Aika
Remes Heikki Lauri	Telia Tunnistus	22.09.2021 15:03:07 UTC+03:00



**Tämä dokumentti on sähköisesti allekirjoitettu**

Sisällys: - Etusivu  
- Alkuperäiset dokumentit  
- Allekirjoitukset sähköisesti liitettynä

Metsähallitus  
Kiinteistökehitys  
PL 94  
01301 Vantaa  
[kirjaamo@metsa.fi](mailto:kirjaamo@metsa.fi)

Turvallisuus- ja kemikaalivirasto (Tukes)  
[kaivosasiat@tukes.fi](mailto:kaivosasiat@tukes.fi)

Viite: Lausuntopyyntö 25.8.2021

## Asia: Aurion Resources Oy, malminetsintälupahakemus Risti 6 ML2017:0008, Sodankylä

Turvallisuus- ja kemikaalivirasto (Tukes) pyytää Metsähallitukselta kaivoslain 37 §:n nojalla lausuntoa Sodankylän kunnan alueelle kohdistuvasta malminetsinnän jatkolupahakemuksesta Risti 6 ML2017:0008. Malminetsintälupahakemusalueen pinta-ala on 4592,70 ha, joka kokonaisuudessaan sijoittuu Metsähallituksen liiketoiminnan hallinnassa olevalle kiinteistölle Sodankylän valtionmaa III. Alueesta sijoittuu 14,7 ha liiketoiminnan hallussa olevaan Metsähallituksen omalla päätöksellä perustamaan suojelumetsään Kaarestunturi. Alue on D-kategorian ns. dialogialue (<https://julkaisut.valtioneuvosto.fi/handle/10024/160280>). Hakemuksen rajaus poikkeaa aikaisemmasta ja ei sisällä enää Luontopalveluiden hallinnassa olevaa aluetta.

Esitettyyn hakemukseen Metsähallitus lausuu mielipiteenään seuraavaa:

### Yleistä

Metsähallitus pitää tärkeänä, että malminetsintäalueiden tutkimustoiminnassa huomioidaan alueiden maisema-, luonto- ja kulttuuriarvot mahdollisimman hyvin. Tietoja Metsähallituksen mailla olevista arvokkaista, huomioon otettavista kohteista löytyy mm. Suomen Lajitietokeskuksen Laji.fi-portaalin kautta ja Retkikartta.fi-palvelusta sekä Museoviraston muinaisjäännösrekisteristä. Luvansaajan tulee myös tunnistaa lupa-alueella olevat muut mahdolliset metsälain 10 §:n erityisen tärkeät elinympäristöt, luonnonsuojelulain ja muinaismuistolain määrittelemät kohteet ja ottaa ne huomioon tutkimustoiminnassa.

### Uhanalaiset ja rauhoitetut lajit sekä arvokkaat luontotyytit, arvokkaat luontokohteet, pienvesistöt ja niiden välittömät ympäristöt

Tällä hetkellä Metsähallituksella ei ole tiedossa, että hakemusalueella olisi uhanalaisten eläinten esiintymiä tai petolintujen pesintää.

Hakemusalueelta valtion mailta tunnetaan useita luonnonsuojelulain 42 §:n nojalla rauhoitettujen lettorikon (*Saxifraga hirculus*) ja lapinleinikin (*Coptidium lapponicum*) esiintymiä. Lettorikko on valtakunnallisesti vaarantunut (VU) laji. Lettorikko ja lapinleinikki ovat luontodirektiivin liitteen IV tiukasti suojeltuja lajeja, joiden esiintymien hävittäminen ja heikentäminen on kielletty. Edellä



mainittujen kasvilajien esiintymillä ei tule harjoittaa tutkimustoimintaa. Tarkemmat tiedot lajiesiintymistä saa Lajitietokeskuksen aineistopyyntöjärjestelmän kautta, osoitteesta Laji.fi.

Hakemusalueelta tunnetaan useita lähteitä, niillä ei tule tehdä tutkimustoimia. Aivan hakemusalueen rajan tuntumasta tunnetaan silmälläpidettävien pohjansirppisammalen (*Palustriella decipiens*) ja sirppihuurreammalen (*Palustriella falcata*) esiintymä, joka on huurreammallähteellä. Huurreammallähteet edustavat runsasravinteisia lähteitä ja sisältyvät luontodirektiivin liitteen I ensiarvoisen tärkeisiin luontotyyppisiin. Koska varmuudella ei ole karttatyönä katsottavissa, ulottuuko huurreammallähde hakemusalueelle, hakijaa pyydetään varovaisuuteen ja välttää tutkimustoimia ko. kohdalla.

Hakemusalue on laaja ja puutteellisesti tutkittu. Alueella olisikin tarpeen tehdä täydentäviä uhanalaisten lajien ja luontotyyppien inventointeja.

Hakemusalueella on Simunkotalaen ja Kaarestunturin itälaidan savottakämppeäaluejäännöksen kulttuuriperintökohteet. Alueelta ei ole tarkoin kartoitettu muinaismuistolain (17.6.1963/295) suojaamia muinaisjäännöksiä tai muita kulttuuriperintökohteita. Jos maata kaivettaessa tai muuta työtä suoritettaessa tavataan kiinteä muinaisjäännös, on työ muinaisjäännöksen kohdalla heti keskeytettävä ja ilmoitettava kohde Museovirastolle tarpeellisia toimenpiteitä varten. Myös muut alueella mahdollisesti olevat kulttuuriperintökohteet tulee ottaa huomioon maankäytössä. Metsähallituksen tiedossa ei ole em. kohteita hankkeen alueella, mutta Metsähallitus ei tule tekemään alueella maastokartoituksia ko. hankkeen johdosta. Metsähallitus ei sitoudu tällä lausunnollaan vastuuseen alueen mahdollisista vielä löytymättömistä kohteista.

Hakemusalueella voi olla arvokkaita kartoittamattomia luontokohteita, kuten puron-, noronvarsimetsiä ja lähteitä. Edellä mainitut kohteet ovat lajistollisesti ja metsäluonnon monimuotoisuuden kannalta arvokkaita elinympäristöjä, joilla voi olla harvinaista ja uhanalaista kasvilajistoa. Toimintaa ko. alueilla tulee välttää, jotta ne säilyisivät mahdollisimman luonnonmukaisessa tilassa. Esimerkiksi alueilla ei tule tehdä tutkimuskaivantoja ja muutkin tutkimustoiminnot tulee tehdä siten, että elinympäristöjen ominaispiirteet säilytetään (kts. metsälain 10 §:n säädökset). Tutkimustoimintaa pienvesistöjen läheisyydessä tulee välttää myös vesiensuojelullisista syistä.

## Vahinkojen ehkäiseminen

Tutkimustoiminta tulee suunnitella siten, että puustolle ja taimikoille aiheutuvat vahingot olisivat mahdollisimman vähäisiä. Alueella liikkumisessa tulee tieverkoston lisäksi käyttää mahdollisimman paljon maastossa olevia ajouria. Metsähallituksen tieverkostoa ja maastouria käytettäessä tulee huomioida tiestön ja maastourien kuntoilanne. Tiestön ja maastourien kuntoon ja käytettävyyteen vaikuttaa mm. kevään ja kovien sateiden aiheuttama kelirikko.

Toiminnanharjoittajan tulee kaikilta osin vastata aiheuttamistaan vahingoista. Metsähallituksen yhteyshenkilö vahinkoasioissa on Keski-Lapin metsätiimin tiimiesimies Samuli Ollila, samuli.ollila@metsa.fi, puh. 0206 39 7105.

## Turvallisuuden parantaminen

Mikäli tutkimusalueella suoritetaan sellaisia syväkairauksia, joista kairauksien jälkeen jää maastoon pysyvästi maanpäällisiä metallisia tai muovisia maaputkia, Metsähallitus edellyttää, että putket katkaistaan mahdollisimman läheltä maanpintaa ja putkien päät tulpataan. Vähän lumen aikana

putket ovat vaarallisia mm. moottorikelkkailijoille. Maanpäällisistä putkista voi aiheutua vahinkoja myös metsäkoneille ja muille maastoajoneuvoille. Esimerkiksi metsäkoneiden renkaat rikkoontuvat osuessaan maaputkien päihin. Edellä mainitulla toimenpiteellä parannetaan maaston muiden käyttäjien turvallisuutta ja estetään materiaalivahinkoja. Metsähallitus katsoo, että malminetsintäluvan saaja on kaikilta osin vastuussa näistä vahingoista Metsähallitukselle ja kolmannelle osapuolelle.

Hakemusalueella sijaitsee myös virallinen moottorikelkkareitti, joiden ylläpitäjä on Sodankylän kunta. Malminetsintäluvan haltijan tulee varmistaa, ettei toiminnasta aiheudu vaaraa urilla liikkujille.

## Poronhoidolle aiheutuvien haittojen vähentäminen

Poronhoitolain (848/1990) mukaan erityisellä poronhoitoalueella ei saa valtion maata käyttää sillä tavoin, että siitä aiheutuu huomattavaa haittaa poronhoidolle. Myös laki Metsähallituksesta (234/2016) edellyttää, että sen hallinnassa olevien luonnonvarojen hoito, käyttö ja suojelu on sovittava yhteen siten, että poronhoitolaissa säädetyt veloitteet täytetään.

Lausunnon valmisteluun ovat osallistuneet Luontopalvelujen erikoissuunnittelijat Saara Tynys, Stefan Siivonen ja Liinu Törvi.

Kaivannaisasiantuntija

Heikki Remes



23.9.2021

Turvallisuus- ja kemikaalivirasto (Tukes)  
Valtakatu 2  
96100 Rovaniemi  
kaivosasiat@tukes.fi

Viite: Lausuntopyyntöne 25.8.2021  
Asia: SODANKYLÄ – Malminetsintälupahakemus ML2017:0008 Risti 6

Turvallisuus- ja kemikaalivirasto (Tukes) pyytää kaivoslain (621/2011) 37 §:n nojalla Lapin maakuntamuseolta lausuntoa Sodankylän kunnan alueelle kohdistuvasta malminetsintälupahakemuksesta. Hakemuksen kopio on toimitettu museolle lausuntopyynnön yhteydessä, ja siitä käyvät ilmi aiottu etsintäalue sekä suunnitellut toimenpiteet. Lapin maakuntamuseo lausuu asiasta museolain (314/2019) 7 §:n mukaisena alueellisena vastuumuseona.

Aiottu malminetsintäalue sijaitsee Sodankylän kunnan alueella, Kaarestunturin etelä- ja itäpuolella noin 13 km Sodankylän keskustasta pohjoisluoteeseen käsittäen 4592,77 ha:n alan. Malminetsintäalueelta tai sen välittömästä läheisyydestä tunnetaan neljä arkeologista kulttuuriperintökohdetta sekä kaksi kiinteää muinaisjäännöstä (karttaliite 1). Alueeseen on vuonna 2013 kohdistunut arkeologinen inventointi Metsähallituksen Kansallisen metsäohjelman (KMO) yhteydessä. KMO-inventointien ei voida pääsääntöisesti katsoa olevan yksinään riittäviä maankäytön suunnittelun tarpeisiin johtuen KMO-hankkeessa läpikäytyjen maa-alueiden laajasta pinta-alasta ja inventointiin käytetystä rajallisesta ajasta. Malminetsintäalueen osalta KMO-inventointi on nähtävästi kuitenkin kattanut alueen ja sen arkeologisen selvitystilanteen voidaan näin katsoa olevan ajantasainen, koska inventoinnista on kulunut alle kymmenen vuotta.

Malminetsintälupahakemuksen karttaliitteen heikosta resoluutiosta johtuen on epäselvää sijoittuvatko alueelta tunnetut kaksi kiinteää muinaisjäännöstä etsintäalueelle vai eivät, mutta ne ovat joka tapauksessa alueen välittömässä läheisyydessä, ja ne tulee ottaa täten huomioon mm. matkareittien suunnittelussa.



23.9.2021

Kiinteä muinaisjäännös Kaaresselkä (muinaisjäännösrekisterin tunnus 1000038858, karttaliite 2) on vanhan poroaidan jäännös, joka sijaitsee Kaarevuoman kaakkoislaidalla. Inventointitietojen mukaisesti:

*“Vanha poroaita, joka on tehty ilman tolppia salvomalla, eli riukujen- välissä on sivuille suuntautuvat tukipuut. Riu’ut ovat suuria ja tiheässä, suurimmat ovat halkaisijaltaan 25-30 cm. Aita on tehty osin kantojen päälle. Se on säilynyt varsin hyvin säilynyt tukipuiden kohdalla, mutta riu’ut ovat paikoin lähes kokonaan maatuneet eikä aidan rakennetta pystytty täysin selvittämään. Aidassa on ollut tolpat porttien kohdalla, ainakin yksi tällainen säilynyt, siihen on sahattu neljä koloa ja naulattu tukipuu viereen.*

...

*Poroaita, joka rakenteen ja säilyneisyyden perusteella on varsin vanha, mahdollisesti 1900-luvun alkupuolelta. Informantin mukaan Kaaresseljän aita on rakennettu 1890-luvulla.”*

Alueella liikuttaessa ja toimittaessa on malminetsintätöiden yhteydessä kohde huomioitava siten, etteivät koneet, tai kulkuneuvot aja rakenteen päältä tai muutoin vahingoita sitä. Kohteeseen millään muotoa kajoaminen tai maape-rän muokkaaminen kohteen suoja-alueella (merkitty karttaliitteeseen 2) on kielletty.

Kiinteä muinaisjäännös Ylimmäinen Liikkuvanoja (muinaisjäännösrekisterin tunnus 1000026346, karttaliite 3) sijaitsee Jeesiöjoen pohjoisrannalla Liikkuvansaaresta noin 150 m pohjoiseen. Kyseessä on tervahauta. Inventointitietojen mukaisesti:

*“Kohde sijaitsee Jeesiöjoen pohjoisrannalla, Liikkuvansaaren kohdalla, noin 70 m etelään Jeesiönratsutiestä. Tervahauta on noin 50 m länsilounaaseen peruskarttaan merkitystä tervahaudan pisteestä. Alueella kasvaa tiheää sekametsää, kuopan reunalla kasvaa puita mutta kuopan keskellä ei.*

*Selkeästi erottuva kuoppa, jonka halkaisija on 8 m ja syvyys n. 80 cm. Haudan paltetta on vahvistettu tolilla ja ladotuilla kivillä alarinteen puolella, muilla sivuilla vallia ei*



Lausunto

ROIDno-2021-3319

23.9.2021

*juurikaan ole. Kairauksessa havaittiin hiiltä. Rännin kaivanto on selkeä ja noin 11m pitkä, 2-3 m leveä ja 1,5 m syvä.”*

Kohde tulee huomioida malminetsintätöissä siten, etteivät koneet tai kulku-  
neuvot aja sen ylitse. Kohteen rakenteisiin kajoaminen on kielletty.

Lisäksi malminetsintäalueelle sijoittuu neljä muuta arkeologista kulttuuriperin-  
tökohdetta. Nämä kohteet eivät ole muinaismuistolain (295/1963) suojelemaa  
kiinteitä muinaisjäännöksiä, mutta Lapin maakuntamuseon näkemyksen mu-  
kaan ne tulee kuitenkin ottaa huomioon malminetsintätöissä siten, että niitä  
ei malminetsintätöiden yhteydessä millään muotoa vahingoiteta.

Kohde Torvisenjänkä (muinaisjäännösrekisterin tunnus 1000038922, karttali-  
ite 4) sijaitsee Torvisenjängän länsilaidalla. Kyseessä on niittyladon jäännös. In-  
ventointitietojen mukaisesti:

*”Vuoden 1965 peruskarttaan on merkitty lato.*

*Kohde sijaitsee Jeesiöjoen pohjoispuolella, Kaareselän ja Kaareojanmaan välisellä Tor-  
visenjängällä, jossa kasvaa kortetta ja heinää sekä harvakseltaan koivuja, pajuja ja  
mäntyjä.*

*Pelkästään ladon pohja jäljellä, pyöröpuita ja hirsä, myös muutamia kattolautoja. Ko-  
ko on noin 5 m x 4 m, puut ovat osin aluskasvillisuuden peittämiä. Rakenne on ilmei-  
sesti purettu ja siirretty.”*

Kohde Kaarestunturi 1 (muinaisjäännösrekisterin tunnus 1000038813, kartta-  
liite 5) on hyvin vanha savottakämppekohde. Kohde sijaitsee Kaarestunturin  
kaakkoispuolella. Inventointitietojen mukaisesti:

*”Alueella on kolmen suuren kämpän jäännökset.*

*Kämpä 1, suuri kämpän jäännös joka on valmistettu suurista pyöröhirsistä, hirsien  
halkaisijat tyvestä 35–40 cm. Luode-kaakko suuntainen, koko 20,6 m x 10,2 m. Ainakin*



Lausunto

ROIDno-2021-3319

23.9.2021

*kolme väliseinää jäljellä joten rakennuksessa on ollut neljä huonetta. Länsinurkassa on säilynyt viisi hirsikertaa, muissa vähemmän. Hirsissä on ollut kuori päällä ja sammalta tilkkeenä, sisäseinä ei ole tasoitettu. Yläpuoliset, sahalla tehdyt, suorakulmaiset salvokset. Hieman kattorakenteita on säilynyt. Lounaisseinässä on pieni kahteen hirteen veistetty valoaukko. Jokaiseen huoneeseen on vähintään yksi ovi, osaan kaksi, niiden karapuiden kolot ovat näkyvissä hirsien päissä. Ei jälkiä liedestä. Hirsien päällä kasvaa sammalia, ja kämpän alueella runsaasti koivuja. Rakenteiden perusteella mahdollisesti talli.*

*Kämpä 2, sijaitsee edellisestä koilliseen. Koko 18,4 m x 8,2 m. Suuri paritupamainen rakenne, eli huoneiden välissä on käytävä, josta ovet huoneisiin. Luode-kaakko suuntainen, luoteispään huoneessa on suuri kivilieden jäännös, koko 1,5 m x 1,5 m ja 50 cm korkea. Sisäseinät on veistetty tasaisiksi, vain pari hirsikertaa jäljellä, myös kattorakenteita. Sisällä kasvaa tiheästi koivuja ja puut ovat sammalen peittämiä. Mahdollisesti kaksipuoliset, sahalla tehdyt salvokset. Rakenteiden perusteella asuinrakennus.*

*Kämpä 3 sijaitsee ajouran kaakkoispuolella, se on kooltaan 16,3 m x 8,7 m. Luode-kaakko suuntainen, enimmillään säilynyt neljä hirsikertaa mutta pääosin vähemmän. Mahdollisesti kolme huonetta, sisäseinät on veistetty tasaisiksi, joten todennäköisesti asuinrakennus. Nurkissa on yläpuoliset, kirveellä veistetyt salvokset. Toisen huoneen kaakkoispäässä on liesikiveys, ja väliseinän nurkka on palanut tai ainakin hiltynyt, ilmeisesti paikalla on pidetty nuotiota talvella.*

*Savottakämpäalue, joka rakenteiden perusteella voi olla 1900-luvun alusta. G.W. Forsströn kertoo muistelmissaan Kaaresselässä ja Kaarestunturilla hakatun ainakin vuosina 1901-1903, mahdollisesti kämpä on jo niiden hakkuiden ajalta."*

Kohde Kaarestunturi 2 (muinaisjäännösrekisterin tunnus 1000038814, kartta-liite 6), sijaitsee Kaarestunturin itäpuolella. Kyseessä on vanha savottakämpäkohde. Inventointitietojen mukaisesti:

*"Kämpä 1 jäännös, josta on jäljellä yksittäiset seinähirret ja kurkihirsi sekä kattopuiden jäänteitä. Rakennelman koko on 9,5 m x 7,5 m, päällä kasvaa varsin tiheästi koivuja. Mitään merkkiä liedestä ei ole.*



Lausunto

ROIDno-2021-3319

23.9.2021

*Kämppä 2 jäännös, jäljellä on yksittäiset seinähirret ja kurkihirsi sekä kattopuita, jotka ovat kirveellä veistettyjä haljispuolikkaita. Lisäksi yksittäinen suuri hirsi seinälinjan vieressä. Koko n. 10 m x 7 m, hirret ovat osin maatuneet, reunoilla kasvaa tiheästi koivuja. Kämppä näyttää lahonneen paikalleen.*

*Savottakämppä ja talli. G.W. Forsström kertoo muistelmissaan Kaaresselässä ja Kaarestunturilla hakatun ainakin vuosina 1901-1903, mahdollisesti kämppä on jo niiden hakkuiden ajalta."*

Kohde Simunkotalaki (muinaisjäännösrekisterin tunnus 1000038840, karttaliite 6) sijaitsee Simunkotamaan pohjoispuolella. Kyseessä on savottakämppäkohde. Inventointitietojen mukaisesti:

*" Vuoden 1965 peruskarttaan on merkitty yksi rakennus katkoviivalla.*

*Simunkotalaki sijaitsee Kaarestunturin itäpuolella, kämpänpohjat ovat laen koillisreunalla kulkevan talvitien eteläpuolella. Pohjoispuolella on pieni oja. Alueella kasvaa lähinnä koivua sekä muutamia kuusia, aluskasvillisuus on sammalia, heinää ja kurjenpolvia.*

*Kämpän pohja 1, koko noin 16 m x 8 m. Jäljellä on vain maapenkki, mutta ei hirsistä, eli rakennus on purettu. Kaksi kivistä liettä rakenteen päissä, itäpään kiveyksen alla on betonilaatta. Kämpän vieressä on kattohuopaa.*

*Edellistä hieman paremmin säilynyt, jäljellä yksittäiset seinähirret, samoin lattiarakenteita. Ympärillä on ruohikkoinen aukea. Itä-länsi suuntainen, itäpää paremmin säilynyt, länsipäädyssä ei ole kaikkia seinähirsistä jäljellä. Itäpäässä kasvaa tiheästi koivuja. Koko 13 m x 6,5 m.*

*Kolmas rakennelma on edellisestä itään noin 10 m päässä, lähinnä ojaa. Se on tehty nurkkakivien päälle, hirsistä jäljellä seinien kohdalla, rakenteet ovat aluskasvillisuuden peittämiä. Koko 5,2 m x 3,8 m. Kivinen kiuas keskellä toista pitkää seinää, sen koko noin 1,5 m x 1,5 m. Rakenteiden ja koon perusteella todennäköisesti sauna. Päällä kasvaa tiheää koivutaimikkoa.*



Lausunto

ROIDno-2021-3319

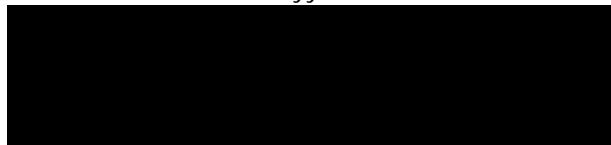
23.9.2021

*Savottakämppeäalue, rakenteiden perusteella mahdollisesti 50-luvulta."*

Lapin maakuntamuseo lisäksi muistuttaa, että muinaismuistolain (295/1963) 1 §:n mukaisesti, on muinaisjäännökseen kajoaminen ilman muinaismuistolain nojalla myönnettyä lupaa kielletty. Tätä kieltoa ei kumoa minkään muun lain nojalla myönnetty lupa, kuten malminetsintälupa. Näin ollen muinaismuistolain 14 §:n mukaisesti, jos maata kaivettaessa tai muuta työtä suoritettaessa tavataan kiinteä muinaisjäännös, jota aikaisemmin ei ole tunnettu, on työ kohteen luona keskeytettävä välittömästi ja löydöstä on viipymättä tehtävä ilmoitus joko Museovirastolle tai alueellisen vastuumuseon (Lapin maakuntamuseo) arkeologille. Niin ikään muinaismuistolain 16 §:n mukaisesti, jos alueelta löydetään muinaisesineeksi epäilty esine, tai sellaisen katkelma, on kaivuu paikalla lopetettava välittömästi ja otettava viipymättä yhteys joko Museovirastoon tai alueellisen vastuumuseon arkeologiin.

Siinä tapauksessa, että malminetsintälupa myönnetään, tulee ennen maastotöiden aloittamista esitettävä tutkimussuunnitelma toimittaa tiedoksi Lapin maakuntamuseolle.

Rovaniemellä 23. syyskuuta 2021



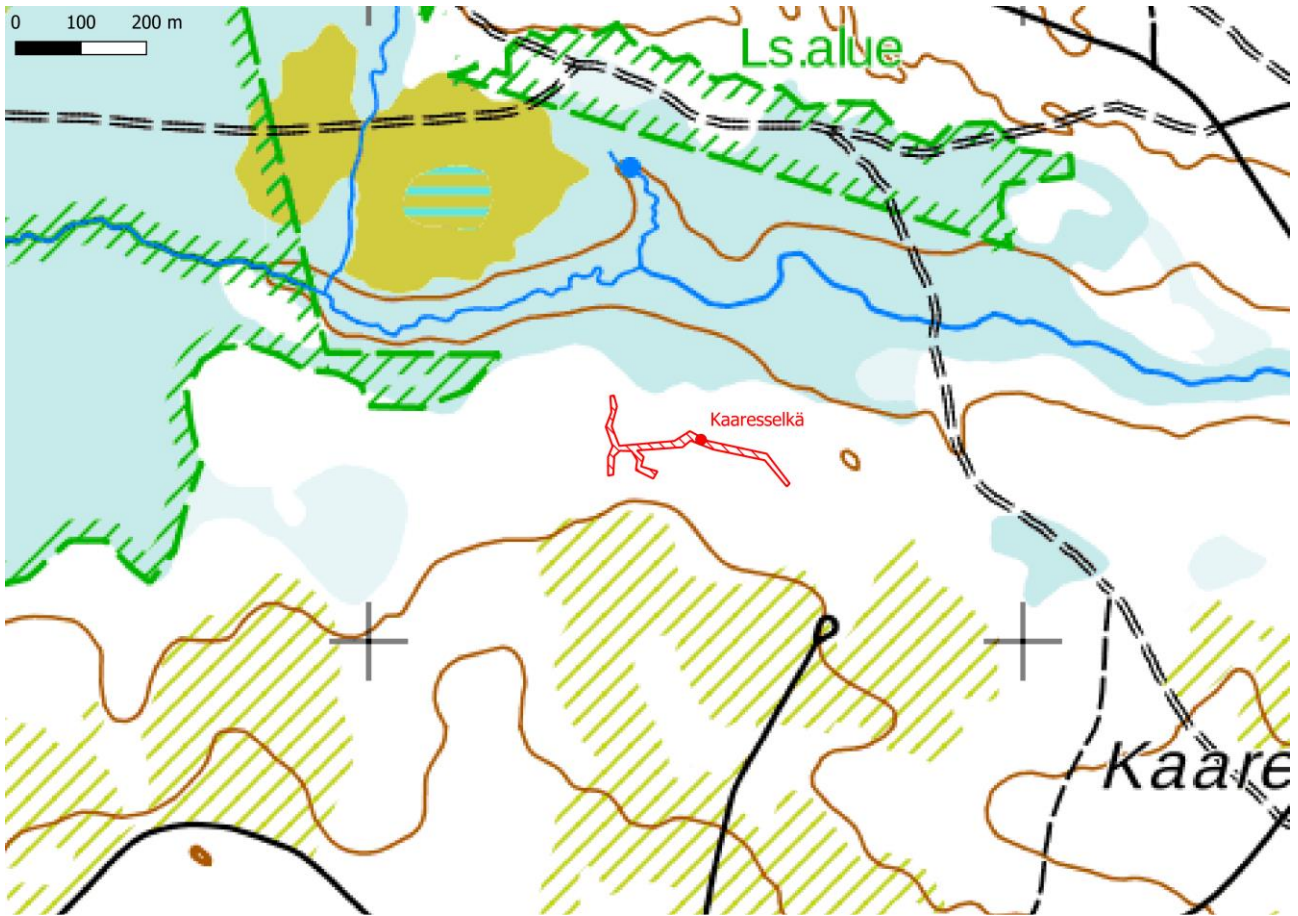
Jari-Matti Kuusela  
Arkeologi, FT, dos.

Jakelu: Turvallisuus- ja kemikaalivirasto (Tukes)  
Aurion Resources Oy  
c/o Geopool Oy  
Lapin ELY-keskus  
Museovirasto





Karttaliite 1. Malminetsintäalueella tai sen välittömässä läheisyydessä olevat tunnetut kiinteät muinaisjännökset ja arkeologiset kulttuuriperintökohteet. Muinaisjännökset merkitty nimetyillä punaisilla pisteillä, kulttuuriperintökohteet merkitty nimetyillä ruskeilla pisteillä. Karttapohjan © Maanmittauslaitos, lisenssi CC BY 4.0

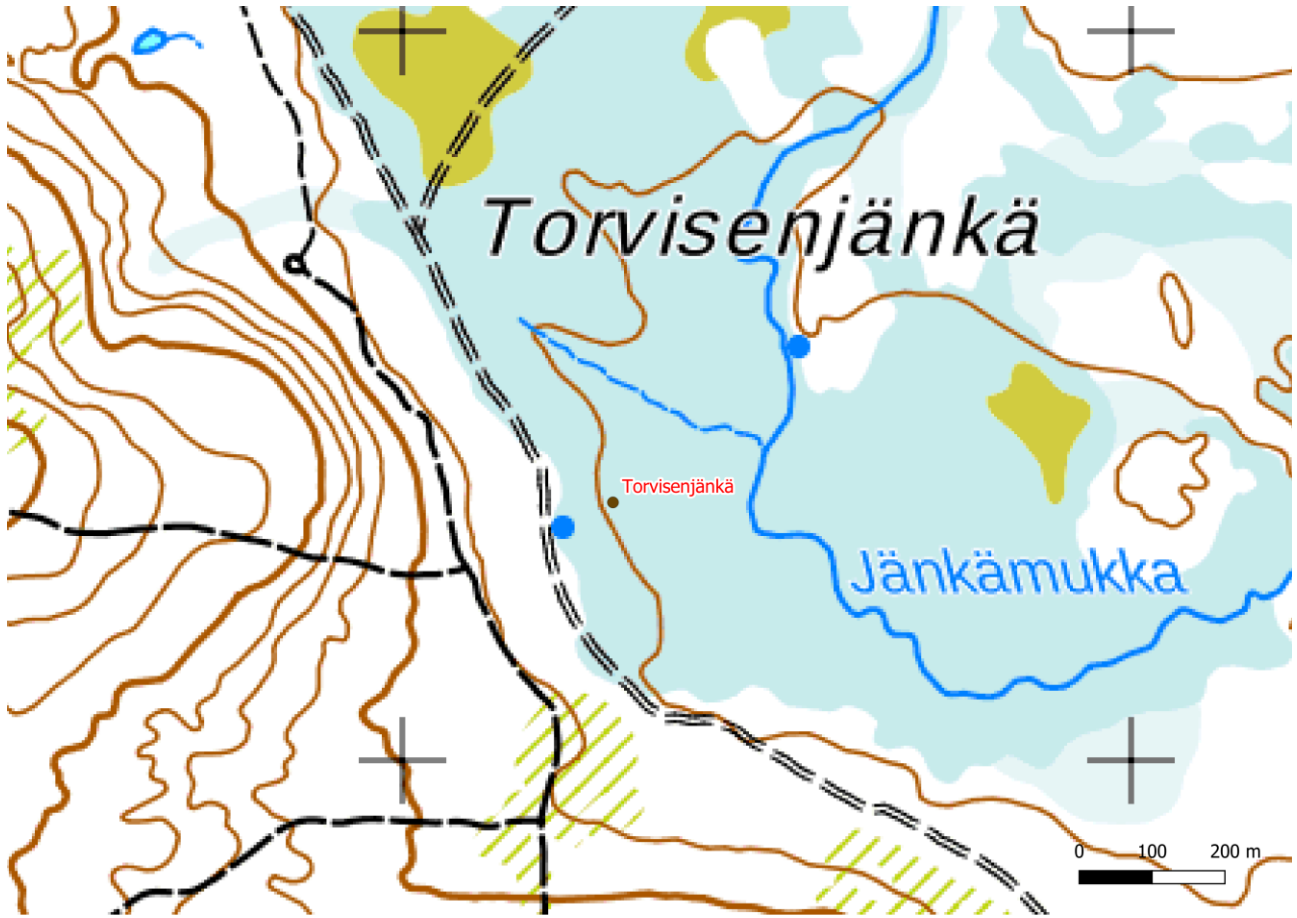


Karttaliite 2. Kohde Karesselkä (kiinteä muinaisjäänös). Kohteen kohdepiste merkitty punaisella nimetyllä pisteellä, kohteen suoja-alue merkitty punaisella vinoviivoituksella. Kohteen koordinaatit (ERTS TM35 FIN): 7492308; 465508. Karttapohjan © Maanmittauslaitos, lisenssi CC BY 4.0



Karttaliite 3. Kohde Ylimmäinen Liikkuvanoja (kiinteä muinaisjännös). Kohteen kohdepiste merkitty punaisella nimetyllä pisteellä. Kohteen koordinaatit (ETRS TM35 FIN): 7490607; 471050.

Karttapohjan © Maanmittauslaitos, lisenssi CC BY 4.0



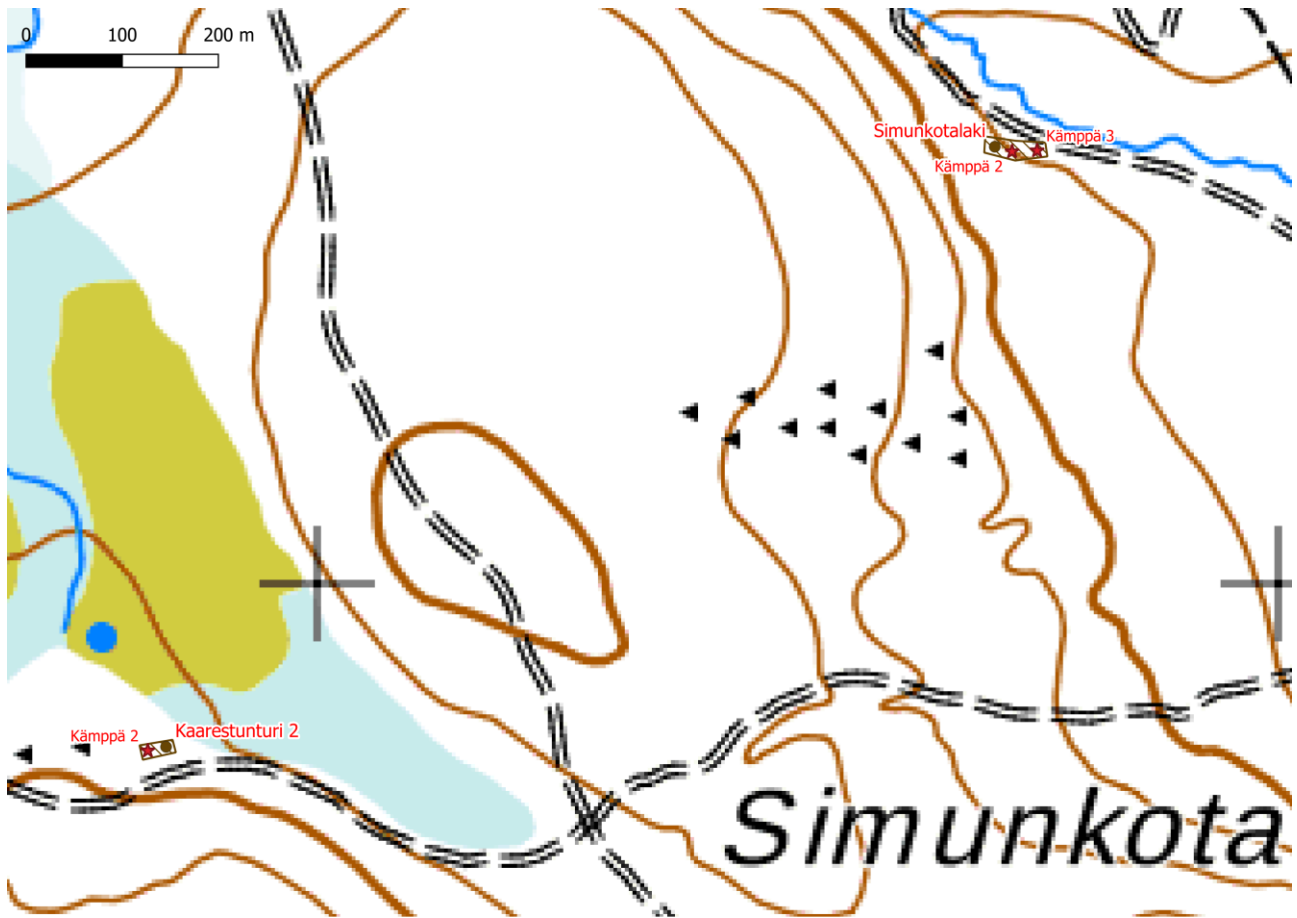
Karttaliite 4. Kohde Torvisenjänkä (kulttuuriperintökohde) merkitty ruskealla nimetyllä pisteellä. Kohteen koordinaatit (ETRS TM35 FIN): 7490354; 467289.

Karttapohjan © Maanmittauslaitos, lisenssi CC BY 4.0



Karttaliite 5. Kohde Kaarestunturi 1 (kulttuuriperintökohde) merkitty ruskealla nimetyllä pisteellä (osoittaa kämpää 1), kohteen muut rakenteet merkitty nimetyillä punaisilla tähdillä. Kohteen aluerajaus merkitty ruskealla vinoviivalla. Kohteen koordinaatit (ETRS TM35 FIN): Kämpä 1, 7493078; 468940, kämpä 2, 7493096; 468965, kämpä 3 7493058; 468965.

Karttapohjan © Maanmittauslaitos, lisenssi CC BY 4.0



Karttaliite 6. Kohteet Kaarestunturi 2 (kulttuuriperintökohde) ja Simunkotalaki (kulttuuriperintökohde) merkitty ruskeilla nimetyillä pisteillä (osoittavat kummassakin kohteessa kämppää 1), kohteiden muut rakenteet merkitty nimetyillä punaisilla tähdillä. Kohteiden aluerajauksen merkitty ruskealla vinoviivalla. Kohteiden koordinaatit (ETRS TM35 FIN): Kaarestunturi 2 kämppä 1, 7495830; 468843, kämppä 2, 7495826; 468824. Simunkotalaki kämppä 1, 7496454; 469705, kämppä 2, 7496449; 469723, kämppä 3, 7496450; 469749.

Karttapohjan © Maanmittauslaitos, lisenssi CC BY 4.0

Sattasniemen paliskunta  
Poroisäntä Matti Riipi  
Rajalantie 830  
99655 Sattasvaara  
p. 040 7066832

## LAUSUNTO

9.9.2021

Turvallisuus- ja kemikaalivirasto (Tukes)  
Valtakatu 2  
96100 Rovaniemi

### LAUSUNTO MALMINETSINTÄ

lupatunnus ML2017:0008

Paliskunta suorittaa ettotöitä ja porojen kokoamista sekä paimentamista syyskuun alusta kesäkuun loppuun alueella. Edellä mainittuun aikaan ei tule harjoittaa toimintaa joka häiritsee poronhoitotöitä.

Kaaresselän erotusaita sijaitsee alueella.

Alueella paimennetaan ja hoidetaan poroja.

Alue sijaitsee erityisellä poronhoitoalueella.

Ennen kenttätöiden aloittamista on ilmoitettava paliskunnalle.

Mikäli joudutaan menemään poroaidoista läpi, tulee käyttää valmiita veräjiä.

Mahdollisista vahingoista poronhoidolle tulee suorittaa korvaus paliskunnalle.

Matti Riipi  
Poroisäntä  
Sattasniemen paliskunta



## KAIVOSLAIN (621/2011) MUKAINEN VAKUUS

Kaivoslain 10 luvun 107 §:n mukaan malminetsintäluvan haltijan on asetettava vakuus mahdollisen vahingon ja haitan korvaamista sekä jälkitoimenpiteiden suorittamista varten, jollei tätä ole pidettävä tarpeettomana toiminnan laatu ja laajuus, toiminta-alueen erityispiirteet, toimintaa varten annettavat lupamääräykset ja luvan hakijan vakavaraisuus huomioon ottaen.

Tukes määrää malminetsintäluville asetettavaksi lupakohtaisen vakuuden. Vakuus tulee asettaa pankkitalletuksena Turvallisuus- ja kemikaalivirastolle kaivoslain (621/2011) 15 §:ssä tarkoitettujen jälkitoimenpiteiden sekä 103 §:ssä tarkoitetun vahingon ja haitan korvaamista, sekä muiden kaivoslakiin perustuvien velvoitteiden täyttämistä varten.

Talletus tulee tehdä pankkiin Turvallisuus- ja kemikaaliviraston hyväksi. Pankin tulee toimittaa tilivarojen panttausilmoitus avatusta vakuustilistä Turvallisuus- ja kemikaalivirastolle (os. Valtakatu 2, 96100 Rovaniemi) sekä antaa sitoumus, jolla se luopuu kuittausoikeudesta kyseiseen tiliin. Vakuustili ei saa olla määräaikainen.

Tilivarojen panttausilmoituksen allekirjoittaa pankin edustaja sekä pantattavan tilin omistaja, eli luvan saajayhtiön kaupparekisteriotteessa mainittu henkilö(t) joilla on nimenkirjoitusoikeus.

Vakuus on asetettava viimeistään 30 päivänä siitä, kun malminetsintälupa on tullut lainvoimaiseksi. Pyydämme täydentämään ja allekirjoittamaan liitteenä olevan panttaussitoumuksen.

Tukesille vakuutta varten toimitettavat asiakirjat:

- Yleispanttaussitoumuslomake (liitteenä)
- Pankin tilivarojen panttausilmoitus
- Pantinantajan kaupparekisteriote

Asiakirjat tulee toimittaa Turvallisuus- ja kemikaalivirastolle osoitteeseen Valtakatu 2, 96100 Rovaniemi.

Antti Mikkola  
ylitarkastaja

YLEISPANTTAUSSITOUMUS

Pantinantaja \_\_\_\_\_

Y-tunnus \_\_\_\_\_

Pantti Tili n:o \_\_\_\_\_

Tilin saldo panttauspäivänä: \_\_\_\_\_

Vastuut, josta pantti vastaa

Yllä mainitun yhtiön (pantinantaja) kaivoslakiin (621/2011) perustuva malminetsintäluvan- tai lupien nojalla harjoitettava toiminta. Pantti asetetaan kaivoslain 15 §:ssä tarkoitettujen jälkitoimenpiteiden sekä 103 §:ssä tarkoitetun vahingon ja haitan korvaamista, sekä muiden kaivoslakiin perustuvien velvoitteiden täyttämistä varten.

Panttaussitoumus Luovutamme edellä yksilöidyn pantin Turvallisuus- ja kemikaalivirastolle tässä sitoumuksessa mainittujen vastuiden täyttämisen vakuudeksi.

Voimassaoloaika Tämä yleispanttaussitoumus on voimassa toistaiseksi

Päiväys \_\_\_\_\_.\_\_\_\_\_.\_\_\_\_\_

Allekirjoitus \_\_\_\_\_

Nimen selvennys \_\_\_\_\_