

KUULUTUS

Turvallisuus- ja kemikaalivirasto (Tukes) kuuluttaa kaivoslain (10.6.2011/621) 40 §:n nojalla

Malminetsintälupahakemuksen ja hakemuksen luvan täytäntöönpanemiseksi muutoksenhausta huolimatta

Hakija: FinnAust Mining Finland Oy
Lupa-alueen nimi: Teyrisuo
Lupatunnus: ML2017:0032
Alueen sijainti ja koko: Outokumpu, 113,98 ha.

Kuvaus hakemuksen mukaisesta toiminnasta

Hakija etsii alueelta kuparia, sinkkiä, kobolttia, nikkeliä ja kultaa. Tutkimusmenetelmät ovat tavanomaisia malminetsinnän tutkimusmenetelmiä, kuten geofysikaaliset mittaukset ja timanttikairaus.

Mielipiteet ja muistutukset

Mielipiteet ja muistutukset hakemuksesta voi lähettää 15.12.2021 mennessä lupatunnus mainiten Tukeisiin, osoitteeseen Valtakatu 2, 96100 Rovaniemi, tai sähköisesti doc- tai rtf-tiedostona osoitteeseen kaivosasiat@tukes.fi

Hakemuksen nähtävilläolo

Hakemusasiakirjat ovat nähtävänä Tukesin internet-sivuilla: <https://tukes.fi/malminetsintaluvat-ja-valtaukset>

Lisätietoja Esa Tuominen puh. 029 5052 018 esa.tuominen@tukes.fi tai kaivosasiat@tukes.fi

Kuulutettu 8.11.2021

Pidetään nähtävänä 15.12.2021 asti.

Tiedoksisaannin katsotaan tapahtuneen seitsemäntenä (7) päivänä kuulutuksen julkaisusta.

MALMINETSINTÄ- LUPAHAKEMUS

HUOM!

Ennen lomakkeen täyttämistä, tutustu erilliseen liitteeseen: [Huomioitavat lain ja asetuksen kohdat](#) (klikkaa linkkiä).

Uusi malminetsintälupahakemus

Jatkoaikahakemus
(valtaus, malminetsintälupa)

Liittyvä lupatunnus

ML2017:0032 (8958/1, 8958/2 ja 8958/3)

1. Tiedot hakijasta ja tämän edellytyksistä haettavaan toimintaan

1.1 Hakija (ei sivuliike)

FinnAust Mining Finland Oy

1.2 Yhteystiedot (osoite ja puhelinnumero)

FinnAust Mining Finland Oy
Kummunkatu 23
83500 OUTOKUMPU

Thomas Levin, FAMF maajohtaja
+358 (0) 40 504 8045

Hakijan edustaja:
GeoPool Oy
Robert Stenberg
+358 (0) 400 229858

1.3 Kotipaikka

Helsinki

1.4 Sähköposti

thomas@bluejaymining.com
robert.stenberg@geopool.fi

1.5 Y-tunnus

2352776-1

1.6 Virkatodistus (liitteenä)

1.7 Kaupparekisteriote (liitteenä)

1.8 Malminetsinnän rahoitus esitettyyn toimintaan

FinnAust Mining Finland Oy:n emoyhtiö, Bluejay Mining Plc, on Lontoon ja Frankfurtin pörssiin listautunut malminetsintäyhtiö ja rahoittaa sitä kautta toimintansa Suomessa.

1.9 Henkilöstö ja sen asiantuntemus

Thomas Levin, Chief Operating Officer/Maajohtaja, FinnAust Mining Finland Oy (geologi, >15 v. kokemus)

Hanna Svartsjö, FinnAust Mining Finland Oy:n tutkimuksia johtava geologi

Urpo Kuronen, FinnAust Mining Finland Oy:n neuvonantaja (geologi, >35 v. kokemus)

Geologisia konsulttipalveluita käytetään tarpeen mukaan

Bluejay Mining Plc:n henkilöstö, mm. Bo Møller Stensgaard, Chief Executive Director (geologi) ja Eric Sondergaard, Chief Operating Officer (geologi). Myös Bluejay Mining Plc:n geologeja ja geoteknikoita käytetään tarpeen mukaan.

Geologian opiskelijoita palkataan tarpeen mukaan, tällä hetkellä 4 opiskelijaa palkattuna.

2. Alue, sen sijainti ja sen käyttöä mahdollisesti koskevat rajoitukset

2.1 Hakijan ehdotus nimeksi

Teyrisuo

2.2 Hakemusalueen pinta-ala ja sijainti

Pinta-ala: 113,98 ha
Sijainti: Outokumpu

2.3 Kaavoitustilanne

Selvitys kaavoitustilanteesta toimitetaan Tukesin pyynnöstä ennen hakemuksen kuulutusta.

2.4 Luonnonsuojelutilanne

Alueella tai sen välittömässä läheisyydessä ei sijaitse luonnonsuojelukohteita.

2.5 Muun lainsäädännön rajoitukset

Ei tiedossa olevia rajoituksia.

2.6 Arvio alueella olevista kaivosmineraaleista ja selvitys, mihin arvio perustuu

Hakija otaksuu alueelta löytyvän kuparia, sinkkiä, kobolttia, nikkeliä ja kultaa. Otaksunta perustuu hakijan alueella tekemiin tutkimuksiin ja lupa-alueen sijaintiin ns. Outokumpujakson keskiosassa. Suoritetuissa syväkairauksissa on lävistetty huomattava määrä Outokumpu assosiaatioon kuuluvia malmipotentialisia ultramafisia kiviä. Keretin suljettu kaivos sijaitsee n. 4 km Teyrisuon lupa-alueen lounaispuolella ja Vuonoksen suljettu kaivos sijaitsee lupa-alueen koillispuolella.

3. Malminetsintäalueeseen liittyvät asianosaiset ja heidän tietonsa



3.1 Malminetsintälupahakemus alueeseen liittyvien asianosaisten ja maanomistajien osalta pyynnöstä toimitetaan erilliset liitteet (Excel-tiedostot). Tiedostoista käy ilmi asianomaisen nimi, osoite, tilarekisterinumero, yksittäisen tilan rajat sekä pinta-ala.

3.2 Muut kuin yksityiset asianosaiset (alueeseen liittyvät elinkeinot ja yhteiset alueet)

Outokummun kaupunki:
PL 47, 83501 Outokumpu

Pohjois-Karjalan ELY-keskus:
PL 69
80101 Joensuu

4. Selvitys toimintaa koskevista suunnitelmista

4.1 Tutkimusmenetelmät, -välineet ja aikataulu

Lupaa haetaan kolmeksi vuodeksi. Tutkimussuunnitelman mukaan ensimmäisessä tutkimusvaiheessa selvitetään ja tarkennetaan uusia timanttikairauskohteita esim. vanhan geofysikaalisen maastomittaustiedon uudelleenprosessoinnilla ja tulkinnalla sekä mahdollisesti uusien geofysikaalisten maastomittausten avulla ja toisessa vaiheessa suoritetaan timanttikairaus:

- Geofysikkadatan uudelleenprosessointi 1. vuoden aikana.
- Uudet geofysikaaliset maasto ja/tai UAV mittaukset 1. ja/tai 2. vuoden aikana.
- Timanttikairaus 1., 2. ja/tai 3. vuoden aikana. Tarkat kairauspaikat ja reikämäärä määräytyvät maastomittaustulosten perusteella. Timanttiereiät mitataan tarpeen mukaan Digi Atlantis EM kalustolla. Kairasydämet analysoidaan valikoiden tai systemaattisesti kannettavalla XRF analysaattorilla, mag. susk./johtavuus mittarilla (mittausväli 0,5m) ja osa näytteistä analysoidaan laboratoriossa. Tiheysmäärytyksiä suoritetaan myös systemaattisesti.
- Maasto-olosuhteiden takia kairauksia on mahdollista suorittaa ainoastaan talviaikaan kun maa on roudassa.
- 3. vuoden aikana tulkitaan saatuja tuloksia ja suoritetaan mahdolliset mallinnustyöt. Tutkimusaineiston kokonaisvaltainen analysointi ja tulkinta.
- Mahdollisen jatkoaikahakemuksen valmistelu 3. vuoden aikana.

Työssä hyödynnetään myös Tekesin rahoittaman ja GTK:n koordinoiman 3-vuotisen syvämalminetsinnän malleihin ja menetelmiin keskittyneen projektin tuloksia. Projekti päättyi vuonna 2016 ja FinnAust Mining Finland Oy oli yksi sen tukijoista.

Tutkimusvälineet:

- Ajoneuvot: Auto, maastoauto, mönkijä, lumikelkka, traktori, lennokki/drone. Geofysikaaliset mittauslaitteet; TEM, Slingram, magneettinen ja painovoima mittauskalusto. Reikämittauskalusto, Digi Atlantis EM mittauksia. Niton ja Olympus kannettavat XRF analysaattorit. Kenttäytöntekijöiden välineet, mm. vasara, kuokka, lapio. Timantti- ja/tai Poka kairauskoneita.

4.2 Kaivannaisjätteen jätehuoltosuunnitelma

Alueella ei ole tällä hetkellä suunnitelmissa tehdä tutkimusojia, joten isoja maansiirtoja ei ole tiedossa. Kairauksissa pieni määrä (<1 kuutiometri) moreeni- ja kallioidainesta (porasoija) kerääntyy maanpinnalle kairauspaikalla. Hakijan mielestä tämä ei aiheuta ongelmia luontoon, koska määrä on hyvin pieni ja syntyvä porasoija on samaa kiviainesta jota myös lähiympäristön maaperä edustaa. Suljettua kairausvedenkiertoa ja soijan talteenottoa käytetään tarpeen mukaan ja aina maanomistajan pyynnöstä. Kyseisen menetelmän ansiosta kaikki porasoija voidaan kuljettaa pois kairauspaikalta.

5. Toiminnan ympäristö- ja muut vaikutukset

5.1 Vaikutukset ympäristön- ja luonnonsuojeluun, vesistöihin, pohjaveteen, ihmiseen ja maa- tai kallioperään

Suunniteltu malminetsintätyö ei aiheuta haittaa alueen luonnonarvoille. Näytteenottopaikat (kairauspaikat) ilmoitetaan kartalla ennen työn aloittamista paikalliselle ELY-keskukselle, jolloin vielä varmistetaan, ettei ko. paikalla tai sen välittömässä läheisyydessä ole esim. suojeltuja eläin- tai kasvilajeja. Suunniteltu malminetsintä ei aiheuta merkittävää vahinkoa maa- tai kallioperään. Kairakoneen alle sijoitetaan suojapeite maaston suojaksi. Porasoija kuljetetaan tarpeen mukaan pois kairauspaikalta ja suljettu kairausvesijärjestelmä on lähtökohtaisesti aina käytössä. Kairakoneen käyttämät maastoreiät sekä kairausveden ottopaikat suunnitellaan yhteistyössä maanomistajien kanssa, ja pyrkimyksenä on aina käyttää jo olemassa olevia metsäuria liikkumiseen. Malminetsinnällä ei ole vaikutuksia vesistöihin tai pohjaveteen. Suunniteltu malminetsintä ei aiheuta sellaista melua tai muuta häiriötä että se häiritsee paikallisia asukkaita, kaikki tutkimukset tehdään yhteistyössä maanomistajien kanssa.

Yhtiön toimintaperiaatteiden mukaisesti malminetsintää ei suoriteta suojelualueilla.

6. Ilmoitus malminetsintäalueelle rakennettavista väliaikaisista rakennelmista

6.1 Hakija ei aio rakentaa malminetsintäalueelle väliaikaisia rakennelmia

6.2 Työstä vastaa

6.3 Rakennelmien tiedot ja sijainti (liite-tiedosto)

6.4 Käyttötarkoitus ja käytön kesto

7. Kaivoslain edellyttämien liitteiden, aineistojen ja selvitysten tarkastuslista

- 7.1 Virkatodistus liitteenä
- 7.2 Kaupparekisteriote liitteenä
- 7.3 Sähköiset paikkatietotiedostot
- 7.3.1 Malminetsintäalupa-alue (koko alueen rajat), josta esteet on rajattu pois (kts.liite 1) (MapInfo-tiedosto ETRS-TM35FIN)
- 7.3.2 Yleispiirteinen kartta, joka osoittaa hakemuksen kohteena olevan alueen sijainnin (Pdf-tiedosto ETRS-TM35FIN)
- 7.3.3 Malminetsintäalupa-aluetta leikkaavat tilarajat omana tiedostona (ei rajanaapureita) (MapInfo-tiedosto ETRS-TM35FIN)
- 7.3.4 Malminetsintäalupa-alueen maanomistajat
(Excel-tiedosto, joka toimitetaan vasta viranomaisen pyynnöstä ennen hakemuksen kuuluttamista.
Malli: <http://www.tukes.fi/fi/Toimialat/Kaivokset/Malminetsintaluvat-ja-jatkoajat/Malminetsintalupa/>)
- 7.4 Selvitys kunnalta hakemuksen kohteena olevasta alueesta ja sen kaavoitustilanteesta, alueen käyttöä koskevista rajoituksista sekä niistä, joiden etua, oikeutta tai velvollisuutta asia saattaa koskea (asianosainen).
(Selvitys voidaan toimittaa myöhemmin, mutta ennen kuin hakemus kuulutetaan)
- 7.5 Kaivannaisjätteen jätehuoltosuunnitelma liitteenä
- 7.6 Kaivannaisjätehuoltosuunnitelma on tehty ympäristönsuojelulain nojalla
- 7.7 Viranomaisen todistukset, rekisteriotteet ja vastaavat asiakirjat, joilla varmennetaan hakemuksessa esitettyjen tietojen sekä säädettyjen vaatimusten huomioon ottaminen
- 7.8 Selvitys rakennelmista malminetsintäalueella ja niiden sijainti liitteenä tai ilmoitus ettei niitä ole
- 7.9 Liitteenä luonnonsuojelulain 65 §:ssä tarkoitettua arvioinnista ja ympäristövaikutusten arviointimenettelystä annetun lain (468/1994) mukainen ympäristövaikutusten arviointiselostus tai Natura-arvio.
- 7.9.1 Liitteenä tarkka tutkimussuunnitelma suojelualueelta, joka sisältää kulku-urat ja yksityiskohtaiset tutkimuskohteet paikkatiedostoina (Tab-tiedosto ETRS-TM35FIN)
- 7.9.2 Tiivistelmä Natura-arviosta ja sen liitteissä esitetyistä tiedoista kuulutusta varten (vain julkiset tiedot)*
- 7.10 Tiivistelmä hakemuksessa ja sen liitteissä esitetyistä tiedoista kuulutusta varten*
- 7.10.1 Tätä malminetsintäalupahakemusta voidaan käyttää kuulutusasiakirjana, eikä erillistä tiivistelmää hakemuksesta toimiteta
- 7.11 Merkinnät hakemustietojen julkisuudesta*
- 7.12 Hakemukseen liittyviä yhteisiä alueita**

*) Luvan hakijan tulee ilmoittaa lupahakemuksen toimittamisen yhteydessä perusteltu käsityksensä siitä, miltä osin lupahakemus tai sen liitteet sisältävät viranomaisten toiminnan julkisuudesta annetun lain (621/1999) tai muun lainsäädännön mukaan salassa pidettäviä tietoja. Hakijan tulee mahdollisuuksien mukaan toimittaa hakemuksen yhteydessä yleisluontoinen yhteenveto 1 momentissa tarkoitetuista hakemuksen tiedoista, joita voidaan esittää yleisölle.

**) Jos kaivoslain 34 §:n mukainen hakemus koskee yhteisalueissa (758/1989) tarkoitettua yhteistä aluetta tai yhteismetsälaissa (109/2003) tarkoitettua yhteismetsää, hakemukseen on liitettävä sellainen selvitys, joka on tarpeen tiedoksiannon toimittamiseksi yhteisen alueen tai yhteismetsän osakaskunnalle. Vna (391/2012)

8. Vakuus malminetsintälupaa varten

8.1 Hakijan ehdotus vakuudeksi hakemuksessa esitetylle toiminnalle ja perustelut

Ottaen huomioon tässä hakemuksessa mainittuja tutkimusmenetelmiä ja niistä mahdollisesti aiheutuvia vahinkoja ja jälkihoitotoimenpidetarpeita on yhtiön ehdottama lupakohtainen vakuus 2000 euroa.

9. Malminetsintäluvan jälkitoimenpiteet

9.1 Selvitys jälkitoimenpiteistä malminetsintälupa-alueella toiminnan lopettamisen jälkeen

Hakija huolehtii alueen kunnostamisesta ja siistimisestä sekä saattaa alueen mahdollisimman luonnonmukaiseen tilaan heti kairaustöiden jälkeen. Kairauspaikat osoitetaan punaisiksi maalatuilla puupaaluilla, mahdolliset maahan jätetyt maaputket katkaistaan läheltä maanpintaa ja kairareivät tulpataan tarpeen mukaan.

Yhtiö korvaa mahdolliset malminetsintätöiden yhteydessä syntyvät puusto- ja maastovahingot täysimääräisesti maanomistajille keskinäisen sopimuksen tai paikallisen Metsänhoitoyhdistyksen edustajan arvion perusteella.

JATKOAIKAHAKEMUS

(Tämä osa koskee edellisten lisäksi vain valtauksien ja malminetsintälupien jatkoaikahakemuksia)

10. Malminetsintäluvan voimassaolon edellytykset

10.1 Selvitys malminetsinnän tehokkuudesta, tehdyistä toimenpiteistä, tuloksista ja kustannuksista

Yhteenveto FinnAust Mining Finland Oy:n suorittamista tutkimuksista Teyrisuon alueella:

- Vanhat tutkimusraportit ja kairausraportit on hankittu ja revidoitu.
- Vanhat kallioperäkartat on hankittu ja revidoitu.
- Vanhan ja uuden kairausdatan digitointi, alustava 3D-mallinnus (Micromine) ja tulkinta on suoritettu.
- Vanhan geofysiikkadatan uudet tulkinnot on tehty yhteistyössä Astrock Oy:n kanssa.
- Uudet geologiset/rakennegeologiset tulkinnot on tehty.
- Alustava lohkare-etsintä on suoritettu.
- Magneettisia maastomittauksia on suoritettu osassa aluetta, linja-väli 20-40 m.
- Osana yhtiön kesällä 2012 suorittamaa laajempaa ZTEM lentomittausprojektia, myös Teyrisuon alueen yli tehtiin yksi mittausprofiili.
- Alueella on FinnAust:n toimesta kairattu 8 syväreikää (1 profiili, yhteensä n. 3312.45m). Kaikki reiät ovat lävistäneet huomattavan määrän Outokumpu-assosiaatioon kuuluvia kivilajia. Kaikki reiät mitattiin DigiAtlantis EM reikämittauskalustolla. Tutkimukset suoritettiin maanomistajien luvilla, ja maastovahingot on korvattu Metsänhoitoyhdistyksen edustajan arvion perusteella.
- Vanhan moreenidatan uudet geokemialliset tulkinnot on tehty.
- Tutkimusaineiston kokonaisvaltainen analysointi ja tulkinta on suoritettu ja jatkotutkimussuunnitelma on laadittu.
- FinnAust tuki Outokummun alueelle sijoittuvaa, Tekesin rahoittamaa ja GTK:n koordinoimaa projektia: "Developing Mining Camp Exploration Concepts and Technologies – Brownfield Exploration Project 2013–2016" yhteensä 30 000 eurolla.

Yhtiön suorittamat tutkimukset osoittavat, että Teyrisuon alueelta löytyy ainakin kaksi erillistä malmipotentialista ultramafista muodostumaa ja alue on siten potentiaalinen uusille Outokumpu-tyyppisille malmilöydöksille.

Arvio tutkimustöiden tähänastisista kustannuksista on n. 350.000€.

10.2 Selvitys esiintymän hyödyntämismahdollisuuksista ja jatkotutkimusten tarpeellisuudesta

FinnAust Mining Finland Oy:n suorittamat tutkimukset osoittavat, että Teyrisuon alueelta löytyy huomattava määrä Outokumpu-assosiaatioon kuuluvia kivilajia lähellä maanpintaa. Yhtiön suorittamat syväkairaukset antavat viitteitä myös aiemmin tuntemattomasta, syvällä olevasta Outokumpu-tyyppisestä ultramafisesta muodostumasta. Kyseinen Outokumpu-muodostuma on lävistetty vain yhdessä yhtiön kairaamisessa reiässä n. 550 metrin syvyydellä. FinnAust Mining Finland Oy:n teettämät uudet geofysikaaliset tulkinnot ja yhtiön suorittamat ZTEM lentomittaukset antavat tukea tulkinnalle, jonka mukaan Teyrisuon alueella on syvällä oleva aiemmin tuntematon malmipotentialinen ultramafinen muodostuma. Muodostuman mahdolliset jatkeet testattiin yhdellä n. 765 m syvällä reiällä, mutta kyseinen reikä ei lävistänyt syvällä olevaa ultramafista muodostumaa. Muodostuman jatkotutkimiseen vaaditaan alkuvaiheessa arviolta 3-5 syväreikää n. 800 metrin syvyyteen. Kairauksia hankaloittaa kallioperän ruhjeisuus ja rikkonaisuus. Vuonna 2016 päättyneen tutkimusprojektin tulokset ja sen mahdollisten jatkoprojektien anti edesauttavat osaltaan myös Teyrisuon alueen malminetsintää.

Teyrisuon alue muodostaa yhden kokonaisuuden yhdessä yhtiön Kesseli 3 -nimisen malminetsintäluvan kanssa. Kesseli 3 alueelle on suunniteltu syväkairausta ja myös Teyrisuon tutkimussuunnitelma täsmentyy Kesseli 3 tulosten perusteella.

Kairauksia on maasto-olosuhteiden takia mahdollista suorittaa ainoastaan talviaikaan ja alueelle joudutaan rakentamaan talvitietä.

Hyödyntämismahdollisuuksia ei voi tässä vaiheessa arvioida sillä mahdolliset mineralisaatiot sijaitsevat yhtiön arvion mukaan syvällä ja vaativat siten mittavia jatkotutkimuksia.

10.3 Perustelut alueen rajaukselle

Haettava lupa-alue on malminetsinnällisessä mielessä melko rajallinen. Lupa-alueen rajausta perustuu geologiseen, geokemialliseen ja geofysikaaliseen aineistoon ja työhön.

Teyrisuon alueella oli kolme valtausaluetta jotka on järkevää yhdistää yhdeksi malminetsintäalueeksi. Aiemman valtausoikeuden pinta-ala on tässä malminetsintälupahakemuksessa pienentynyt uuden kaivoslain soveltamisen myötä, mm. asuinrakennuksen esteellisyys on kasvanut 150 metriin aiemmasta 50 metristä.

11. Lisätietoja

11.1 Lisätietoja malminetsintälupaa varten

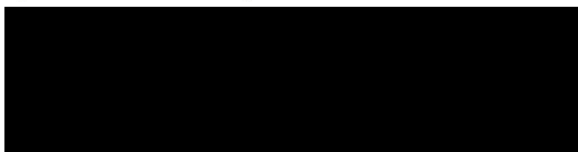
12. Lomakkeen lähettäminen

Lomake lähetetään sähköisesti Tukesiin **Tallenna ja lähetä lomake** -painiketta painamalla; ohjelma pyytää sinua ensin tallentamaan lomakkeen jonka jälkeen sen voi lähettää oman tietokoneesi sähköpostiohjelmalla Tukesiin. Voit lähettää lomakkeen myös itse suoraan osoitteeseen: kaivosasiat@tukes.fi.

Voit tulostaa ja tallentaa lomakkeen itsellesi ao. painikkeiden avulla. Antamasi tiedot tallennetaan Tukesin (ao.) rekisteriin. Lisätietoja tukes.fi/tietosuoja.

Allekirjoitus

Nimenselvennys



HUOM!

Muistithan ennen lomakkeen täyttämistä tutustua erilliseen liitteeseen: [Huomioitavat lain ja asetuksen kohdat](#) (klikkaa linkkiä).

Jotta hakemus saa kaivoslain (621/2011) 32 §:n mukaisen etuoikeuden kohteelle, on kaikki kaikkiin kohtiin vastattava ja kaivoslain 34§:n edellyttämällä tavalla, 7 § JA 9 §:n esteet huomioiden. Vastaa kaikkiin kohtiin ja POISTA ESTEET ALUERAJAUKSESTA.

Hakemus: Täytäntöönpanomääräys muutoksenhausta huolimatta

Viite: Malminetsintälupahakemus (jatkoaika) Teyrisuo, ML2017:0032

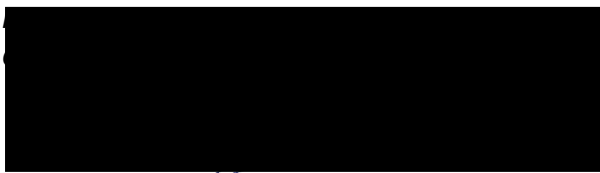
FinnAust Mining Finland Oy hakee malminetsintäluvalle Teyrisuo, (ML2017:0032) täytäntöönpanomääräystä muutoksenhausta huolimatta.

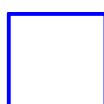
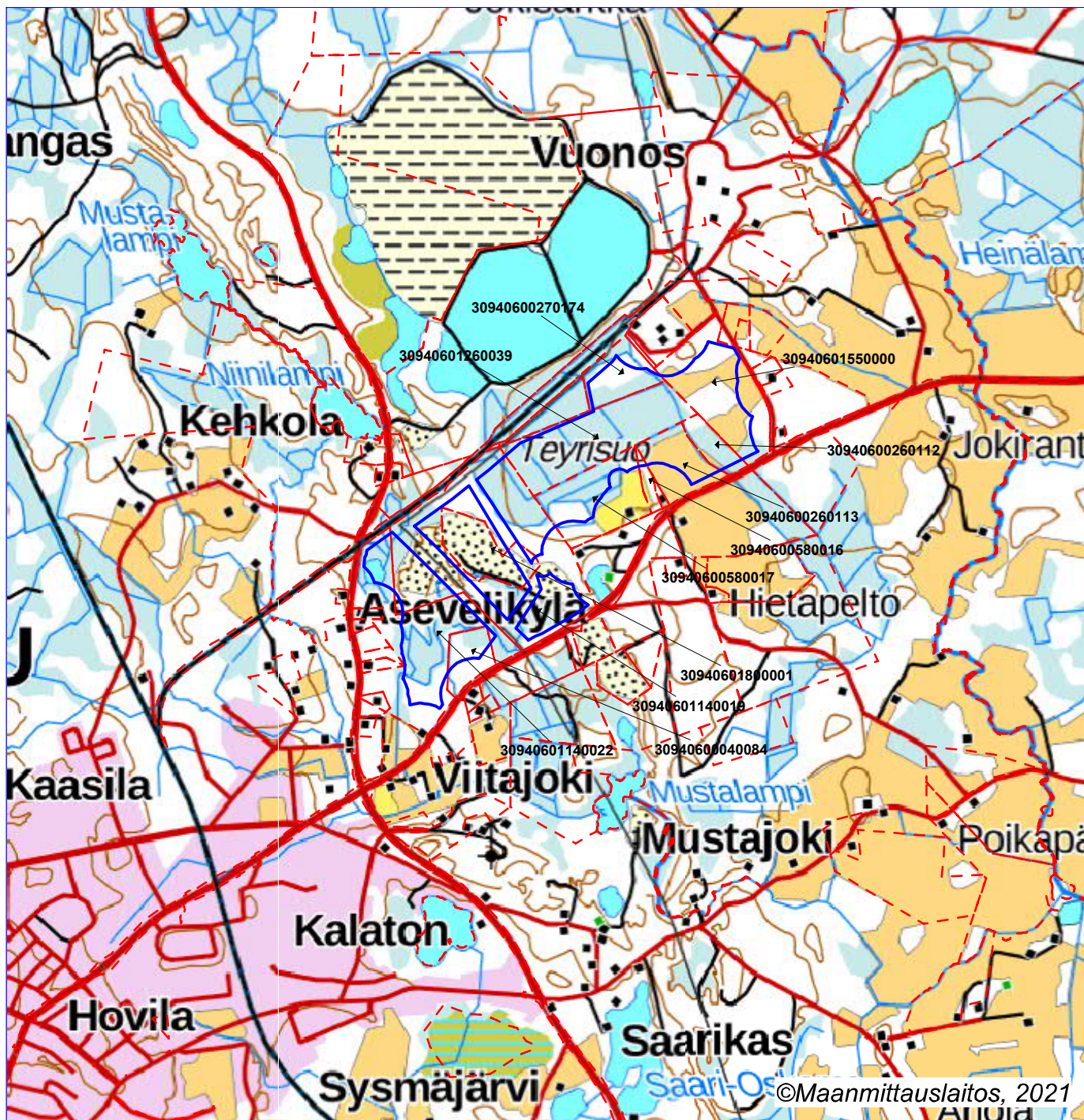
Kaivoslain § 169 mukaan kaivosviranomainen voi perustellusta syystä hakijan pyynnöstä **malminetsintäluvan voimassaolon jatkamista** taikka kaivoslupaa tai kaivosturvallisuuslupaa koskevassa päätöksessä määrätä, että luvassa yksilöityihin toimenpiteisiin voidaan valituksesta huolimatta ryhtyä lupapäätöstä noudattaen.

Hakijan perustelut täytäntöönpanomääräyspyynnölle ovat:

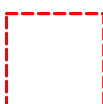
- Jatkoaikahakemuksessa mainitut tutkimukset/tutkimusmenetelmät eivät laajuudeltaan tai ympäristövaikutuksiltaan eroa aikaisemmin myönnetystä luvasta.
- Hakijalla on alueella käynnissä oleva malminetsintäprojekti, jossa on suoritettu tehokasta ja määrätietoista malminetsintää useamman vuoden ajan. Hakijan näkemyksen mukaan malminetsintäluvan katkeaminen jatkoaikahakemuskäsittelyn aikana tulisi välttää.
- Yhtiön aikomuksena on tulevaisuudessakin jatkaa alueen malmipotentialin selvittämistä vastuullisesti, kaivoslain edellyttämällä tavalla, lupamääräyksiä noudattaen. Rahoitus ja asiantuntemus esitettyyn toimintaan löytyy, kaivoslain § 61 täyttyy, eikä jatkoajan myöntämiselle hakijan näkemyksen mukaan löydy estettä.

FinnAust Mining Finland Oy:n puolesta,





Malminetsintälupahakemusalue



Kiinteistörajat

Mittakaava 1:30000

FinnAust Mining Oy
Teyrisuo
ML2017:0032

