

KUULUTUS

Turvallisuus- ja kemikaalivirasto (Tukes) on kaivoslain (621/2011) perusteella 3.12.2021 hyväksynyt seuraavan malminetsintälupaa koskevan hakemuksen:

Hakija: Sakumpu Exploration Oy
Alueen nimi: Mesi
Lupatunnus: ML2017:0034
Alueen sijainti ja koko: Kittilän kunta, 1245,49 ha

Päätökseen saa kaivoslain (621/2011) 162 §:n nojalla hakea muutosta valittamalla hallinto-oikeuteen. Valitus on tehtävä kirjallisesti 30 päivän kuluessa päätöksen tiedoksisaannista. Päätöksen tiedoksisaannin katsotaan tapahtuneen seitsemäntenä päivänä päätöksen julkaisemisesta. Päätöksen liitteenä olevasta valitusosoituksesta ilmenee, miten muutosta haettaessa on menettävä.

Päätös on nähtävillä Tukesin kotisivulla osoitteessa: <https://tukes.fi/malminetsintaluvat-ja-valtaukset>

Tieto päätöksen antamisesta on julkaistu sijaintikunnan verkkosivuilla.

Lisätietoja kaivosasiat@tukes.fi tai Heikki Puhakka puh. 050 428 5612

Kuulutettu 3.12.2021

Pidetään nähtävänä 10.1.2022 asti (Valitusajan päättymispäivä).

Sakumpu Exploration Oy
c/o Golder Associates Oy
Janna Riikonen
Konalantie 47, 00390 Helsinki

MALMINETSINTÄLUPAPÄÄTÖS

Hakija: Sakumpu Exploration Oy
Y-tunnus: 2632092-6
Suomi
Yhteystiedot:
Konalantie 47, 00390 Helsinki

Lisätietoja antaa:
Janna Riikonen
Janna_Riikonen@golder.fi
Puh: +35840 455 9620

Alueen nimi: Mesi
Alueen sijainti: Kittilän kunta

Hakemus on tullut vireille 5.4.2017. Kaivosviranomaisen on tehnyt hakemustarkastuksen todennut hakemuksen täyttävän kaivoslain 34 §:n vaatimukset. Hakemuksen lupatunnus on ML2017:0034 ja kaivoslain 34 §:n mukainen etuoikeuspäivämäärä 6.4.2017.

Hakemuksen tarkoitus: Malminetsintä kaivoslain (621/2011) pykälien 5, 9 ja 32 tarkoittamalla tavalla.

PÄÄTÖS

Turvallisuus- ja kemikaalivirasto (Tukes) myöntää kaivoslain (621/2011) nojalla Sakumpu Exploration Oy:lle malminetsintäluvan nimeltä "Mesi" lupatunnuksella ML2017:0034.

Perustelut: Hakija on osoittanut, että kaivoslaissa (621/2011) säädetyt edellytykset täytyvät eikä luvan myöntämiselle ole kaivoslaissa säädettyä estettä. Tässä malminetsintälupapäätöksessä annetut tarkennetut tarpeelliset määräykset yleisten ja yksityisten etujen turvaamiseksi perustuvat kaivoslain (621/2011) 51 §:ään.

Malminetsintäluvan nojalla luvanhaltijalla on oikeus omalla ja toisen maalla tässä luvassa mainitulla alueella (malminetsintäalueella) tutkia geologisten muodostumien rakenteita ja koostumusta sekä tehdä muita kaivostoimintaa valmistelevia tutkimuksia ja muuta malminetsintää esiintymän paikallistamiseksi sekä sen laadun, laajuuden ja hyödyntämiskelpoisuuden selvittämiseksi sen mukaan kuin tässä malminetsintäluvassa tarkemmin määrätään. Malminetsintälupa ei oikeuta esiintymän hyödyntämiseen.

Päätöksen voimassaolo

Malminetsintälupa on voimassa tällä päätöksellä enintään neljä (4) vuotta päätöksen lainvoimaiseksi tulosta.

Perustelut: Hakija on hakenut malminetsintälupaa kaivoslain (621/2011) 34 §:n mukaisesti. Mikäli luvanhaltija haluaa pienentää voimassa olevaa malminetsintälupaa sen voimassaoloaikana tai luopua siitä kokonaan, tulee luvanhaltijan toimittaa kaivosviranomaiselle hakemus joko osittaisesta tai koko malminetsintäalueen raukeamisesta (Kaivoslaki 621/2011, 60 §, 61 §, 66 §, 67 §).

Päätöksen täytäntöönpano

Kaivoslain (621/2011) 168.1 §:n mukaisesti malminetsintälupaan perustuvat toimenpiteet saa aloittaa, kun siihen oikeuttava lupapäätös on saanut lainvoiman ja lupapäätöksessä määrätyt velvoitteet on suoritettu. Jos asianomaisen toimenpiteen suorittaminen edellyttää muualla lainsäädännössä vaadittua lupaa, saa toimenpiteen kuitenkin aloittaa vasta, kun asianomainen lupapäätös on saanut lainvoiman tai toiminnan aloittamiseen on saatu oikeus asiassa toimivaltaiselta viranomaiselta.

Malminetsintäalueen tiedot

Pinta-ala: 1245,49 ha
Alueen nimi: Mesi
Sijainti: Kittilä
Alueen tarkempi sijainti ja rajat ilmenevät tähän päätökseen liitetystä lupakartasta (Liite 1).

Alueesta tarkemmin

Lupa-alue sijaitsee Kittilän kunnan alueella, Kiistalan kylän länsi- ja lounaispuolella liitekartan 1 mukaisesti. Malminetsintälupa-aluetta ei ole kaavoitettu.

Malminetsintälupa-alueella ei sijaitse luonnonsuojelu- tai suojeluohjelma-alueita, Natura 2000-verkoston kohteita, tai valtakunnallisesti merkittäviä maisema-alueita. Alueella ei sijaitse pohjavesialueita. Alue kuuluu Kuivasalmen paliskunnan poronhoitoalueeseen.

Otaksuma mineraaleista

Olemassa olevaan tutkimustietoon perustuen hakija otaksuu alueella olevan kultaa (Au) ja kuparia (Cu).

Yleisten ja yksityisten etujen turvaamiseksi tarpeelliset lupamääräykset (velvoitteet ja rajoitukset)

1. Määräys malminetsintätutkimusten sallituista ajankohdista ja menetelmistä, sekä malminetsintään liittyvistä laitteista ja rakennelmista

Tämän malminetsintäluvan nojalla on sallittua suorittaa seuraavia malminetsintätoimenpiteitä ja soveltaa seuraavia malminetsintämenetelmiä:

1. Geofysikaaliset ja geokemialliset tai vaikutuksiltaan niihin verrattavat tutkimusmenetelmät
2. Koneellisesti tehtävät maaperä- ja kallioperänäytteenotto (moreeni-, ura- ja pistenäytteet, kairaus)

Perustelut: Hakija on esittänyt hakemuksessaan nämä menetelmät ja kaivosviranomaisen arvioi ne tarpeelliseksi, jotta alueen mineraalipotentiali saadaan tehokkaasti tutkittua. Jotta mahdolliselle jatkoluvulle edellytetty vaade tehokkaasta malminetsinnästä toteutuu, tässä lupamääräyksessä tarkoitettujen toimenpiteiden tulee olla pääosin suoritettuina.

2. Määräys tutkimustöitä ja -tuloksia koskevasta selvitysvelvollisuudesta

Malminetsintäluvan haltijan on vuosittain toimitettava kaivosviranomaiselle selvitys suoritetuista tutkimustöistä ja niiden tuloksista. Tutkimustöitä ja -tuloksia koskevaan vuosittaiseen selvitykseen on sisällytettävä: käytetyt tutkimus- ja työmenetelmät, yhteenveto tehdyistä tutkimuksista ja pääasialliset tulokset. Kaivosviranomaisen voi ohjeistaa hakijoita tarkemmin raportoinnin muodosta ja ajankohdasta. Ohje löytyy Tukesin internet-sivuilta. Kunkin kalenterivuoden tutkimustöistä ja -tuloksista on raportoitava seuraavan vuoden kesäkuun loppuun mennessä, ellei toisin ohjeisteta.

Perustelut: Määräyksen perusteena on kaivoslaki (621/2011) 14 § ja VNa kaivostoiminnasta (391/2012) 4 §.

3. Määräys jälkitoimenpiteiden ajankohdasta ja ilmoittamisesta kaivosviranomaiselle

Kun malminetsintälupa on rauennut tai peruutettu, malminetsintäluvan haltijan on

1) välittömästi saatettava malminetsintäalue yleisen turvallisuuden vaatimaan kuntoon, poistettava väliaikaiset rakennelmat ja laitteet, huolehdittava alueen kunnostamisesta ja siistimisestä sekä saatettava alue mahdollisimman luonnonmukaiseen tilaan. Malminetsintäluvan haltijan on tehtävä kirjallinen ilmoitus kaivosviranomaiselle, malminetsintäalueeseen kuuluvien kiinteistöjen omistajille ja muille oikeudenhaltijoille, kun toimenpiteet on saatettu loppuun. Ilmoitus on lisäksi tehtävä erityisellä poronhoitoalueella asianomaiselle Kuivasalmen paliskunnalle. Ilmoituksen tulee sisältää tiedot jälkitoimenpiteiden päättymispäivästä sekä kuvaus toteutetuista jälkitoimenpiteistä.

2) kuuden kuukauden kuluessa luovutettava kaivosviranomaiselle tutkimustyöselostus, tutkimukseen liittyvä tietoaineisto ja kirjallinen esitys edustavasta otoksesta kairasydämiä. Kaivosviranomaisen ohjeistaa hakijoita tarkemmin raportoinnin muodosta. Ohje löytyy Tukesin internet-sivuilta.

Perustelut: Määräyksen perusteena on kaivoslaki (621/2011), 15 § ja VNa kaivostoiminnasta (391/2012), 5 §.

4. Määräys kaivannaisjätteen jätehuoltosuunnitelmasta ja sen noudattamisesta

Malminetsintäluvan haltija on velvollinen huolehtimaan maa- ja kiviainesjätteen synnyn ehkäisemisestä, sen haitallisuuden vähentämisestä sekä jätteen hyödyntämisestä tai käsittelemisestä.

Malminetsinnästä tässä luvassa myönnettyillä menetelmillä ei synny kaivannaisjätettä. Hakijan maininta kaivannaisjätteen määrästä ja käsittelystä lupahakemuksen liitteenä esitetystä tutkimussuunnitelmassa on riittävä. Töiden loputtua kohteella on alue välittömästi saatettava mahdollisimman luonnonmukaiseen tilaan ja korjattava mahdolliset maastovahingot.

Perustelut: Määräyksen perusteena on kaivoslaki (621/2011) 13 § ja VNa kaivostoiminnasta (391/2012) 3 §.

5. Määräys ilmoitusvelvollisuudesta koskien malminetsintäalueen maastotöitä ja rakennelmia

Malminetsintäluvan haltijan on hyvissä ajoin etukäteen ilmoitettava kirjallisesti malminetsintäalueeseen kuuluvien kiinteistöjen omistajille (sekä näihin rinnastettaville, Kaivoslaki 5.2 §) ja muille oikeudenhaltijoille kaikista maastotöistä, jotka voivat aiheuttaa vahinkoa tai haittaa, sekä väliaikaisista rakennelmista. Ilmoitus on lisäksi tehtävä Kuivasalmen paliskunnalle. Malminetsintäluvan haltijan on ilmoitettava maastotöistä toimialallaan yleistä etua valvoville viranomaisille:

- Tukesille
- Lapin ELY-keskuksen ympäristövastuualueelle
- Metsähallitukselle
- Mikäli lupa-alueelta löydetään tutkimusten yhteydessä muinaismuistolaissa tarkoitettuja kohteita, tulee luvanhaltijan toimia siten kuin muinaismuistolaissa todetaan ja ilmoittaa löydöksistä viipymättä Museovirastoon tai alueelliselle vastuu museolle (Lapin maakuntamuseo).

Perustelut: Määräyksen perusteena on kaivoslaki (621/2011) 12 § ja VNa kaivostoiminnasta (391/2012) 2 §.

6. Määräys malminetsintäalueen koon pienentämisen aikataulusta

Kaivosviranomainen ei näe tässä vaiheessa tarvetta malminetsintäalueen pienentämisen aikataululle, tutkimuksia voidaan pitää perusteltuna koko ML2017:0034 alueelle (Liite 1). Jos luvan haltija haluaa pienentää voimassa olevaa malminetsintälupaa tai luopua siitä kokonaan, tulee luvan haltijan tehdä ilmoitus joko osittaisesta tai koko malminetsintäalueen raukeamisesta.

Perustelut: Määräyksen perusteena on kaivoslaki (621/2011) 11 §, 51, 67 §). Otettaessa huomioon tutkimussuunnitelma ja sen perustelut, sekä seikka, että kyseessä on vaiheittain etenevä tutkimustoiminta, voidaan tutkimuksia pitää perusteltuna koko alueelle.

7. Määräys vakuuden asettamisesta

Tässä malminetsintäluvassa ML2017:0034 määrätään lupakohtainen 2500 euron suuruinen vakuus. Vakuus asetetaan pankkitalletuksena Turvallisuus- ja kemikaalivirastolle kaivoslain (621/2011) 15 §:ssä tarkoitettujen jälkitoimenpiteiden sekä 103 §:ssä tarkoitettun vahingon ja haitan korvaamista, sekä muiden kaivoslakiin perustuvien velvoitteiden täyttämistä varten. Tässä malminetsintäluvassa määrätty vakuus on asetettava viimeistään 30 päivänä siitä, kun malminetsintä lupa on tullut lainvoimaiseksi, luvan haltijan malminetsinnästä mahdollisesti aiheutuvaa vahinkoa, haittaa tai muuta kaivoslaissa mainittua velvoitetta varten pankkiin avatulle vakuustalletustilille. Kaivoslain 73 §:ssä tarkoitettu luvan siirto ei vapauta vakuutta.

Perustelut: Määräyksen perusteena on kaivoslaki (621/2011) 107, 109, 110 ja 111 §. Vakuus asetetaan kaivosviranomaisen arvion perusteella. Kaivosviranomaisen on arvioinut toiminnan laatua ja laajuutta (lupamääräys 1), toiminta-alueen erityispiirteitä, sekä luvassa säädettyjä velvoitteita lupamääräykset huomioiden ja päätyttyä määrättyyn vakuuteen. Kaivosviranomaisen on luvan siirron tai muuttamisen yhteydessä harkittava, onko vakuuden lajia tai suuruutta tarkistettava.

8. Määräykset malminetsintää ja malminetsintäalueen käyttöä koskevista seikoista sen varmistamiseksi, ettei toiminnasta aiheudu kaivoslaissa (621/2011) kiellettyä seurausta

Malminetsintäluvan haltijan on kairauksen päätyttyä tulpattava kairareitit teräksisen maakairausputken paikalleen jäädessä mansettitulpalla pohjaveden maanpinnalle nousun estämiseksi. Kairaputket on katkaistava noin 0,10–0,20m pituuteen läheltä maanpintaa, kairaputken päät on peitettävä metallisella suojahatulla ja merkittävä selvästi huomiovärillisin puupaaluin, joissa on kairauspaikan tunnisteet ja heijastin. Kairakohteiden jätehuolto sekä siistiminen on tehtävä välittömästi töiden loputtua kohteella. Jos kairauksessa tarvittavan käytettävän veden määrä ylittää 100m³/vrk, on toimittava kuten vesilain (587/2011) 2. luvun 15 §:ssä todetaan. Tutkimustöitä tehtäessä on otettava huomioon ympäristönsuojelulain (527/2014) 17§:n mukainen pohjaveden pilaamiskielto. Malminetsintä lupa- aluetta lähimpänä sijaitseva pohjavesialue on lupa-alueen eteläosaa halkovan Kiistalan kylään johtavan tien nro 9552 varrella sijaitseva Maurukanmännikön pohjavesialue (12261261). Kyseinen pohjavesialue kuuluu luokkaan 2 (muu vedenhankintaan soveltuva pohjavesialue).

Malminetsintäluvan haltijan tulee huolehtia, ettei tutkimustoiminnan johdosta irtonaista maa-ainesta tai kairaussoijaa pääse alueen vesistöihin, eikä kairauksessa käytettyä vettä johdeta suoraan alueen vesistöihin.

Malminetsinnästä ja muusta malminetsintäalueen käytöstä ei saa aiheutua merkittäviä muutoksia luonnonolosuhteissa, eikä merkittävää maisemallista haittaa.

Perustelut: Määräyksen perusteena on kaivoslaki (621/2011) 11 ja 15 §. Malminetsintäluvan haltijan on luovuttuaan malminetsintä lupa-alueesta tai sen menetettyään viipymättä saatettava malminetsintäalue yleisen turvallisuuden vaatimaan kuntoon, sekä saatettava alue mahdollisimman luonnonmukaiseen tilaan.

9. Määräykset yleisen ja yksityisen edun kannalta välttämättömistä ja luvan edellytysten toteuttamiseen liittyvistä seikoista

Hakemukseen saatujen lausuntojen perusteella malminetsintäluva-alueelta ei ole tullut tietoon sellaisia ympäristö- tai luontoarvoja, jotka olisivat esteenä malminetsintäluvan myöntämiselle. Malminetsintäluva-alueella ei sijaitse luonnonsuojelu- tai suojeluohjelma-alueita, Natura 2000-verkoston kohteita, valtakunnallisesti merkittäviä maisema-alueita eikä muita suojelualueita.

Lupa-alueelle sijoittuu Lapin Ely-keskuksen lausunnon mukaan suuren petolinnun pesäreviiri. Luonnonsuojelulain 39 §:n mukaisesti rauhoitettujen eläinlajien tahallinen häiritseminen on kielletty. Petolinnun tahallinen häiritseminen, erityisesti lisääntymis- tai jälkeläisten kasvatusaikana (15.4–15.9), tai muutoin elämänkierron kannalta tärkeillä paikoilla on kielletty. Luonnonsuojelulain (1996/1096) 39 §:n mukaisesti sellainen rauhoitetun linnun pesäpuu, joka on asianmukaisesti merkitty, tai suuren petolinnun pesäpuu, jossa oleva pesä on säännöllisessä käytössä ja selvästi nähtävissä, on rauhoitettu. Lisätietoja kohteiden tilanteesta saa Lapin Ely-keskukselta tai Tukesilta.

Lupa-alueella sijaitsee luonnonsuojelulain 42 §:n nojalla rauhoitetun kasvilajin [REDACTED] esiintymä. [REDACTED] luontodirektiivin liitteen IV(b) mukainen laji. Uhanalaiset ja rauhoitetut lajit tulee huomioida tutkimustoimintaa suunniteltaessa asianmukaisin suojavyöhykkein (noin 30 metriä) niin, ettei toiminta vahingoita tai vaaranna esiintymiä. Tarkemmat tiedot esiintymistä on esitetty ELY-Keskuksen lausunnossa (liite 5). Rauhoitetun lajin hävittäminen on luonnonsuojelulain 42 §:n 2 momentin mukaan kiellettyä, ellei suojelusta poikkeamiseen ole saatu asianmukaista lupaa ELY-keskukselta (Isl 49 3 mom). Luonnon monimuotoisuuden turvaamiseksi uhanalaiset ja alueellisesti uhanalaiset lajit tulee ottaa huomioon malminetsinnässä niin, ettei niitä vaaranneta. Vaikka silmälläpidettävien lajien turvaaminen on vapaaehtoista, eikä silmälläpidettävät lajit täytä varsinaisen uhanalaisuuden kriteerejä, silmälläpidettävien lajien esiintymien vahingoittamista tulee välttää tutkimuksissa.

Malminetsintäluvan haltijan tulee esittää hyvissä ajoin ennen tutkimustöiden aloittamista tarkka tutkimussuunnitelma toimenpiteineen ja sijaintitietoineen Tukesille. Lisäksi tutkimussuunnitelma tulee toimittaa tiedoksi toimivaltaiselle Lapin ELY-keskukselle, Metsähallitukselle ja Lapin Maakuntamuseolle.

Perustelut: Tutkimussuunnitelman esittämisvelvollisuudella varmistetaan, että toimenpiteisiin voidaan tarvittaessa valvonnallisesti puuttua. Samalla Tukesin on mahdollista kaivoslain valvonnan toteuttamiseksi arvioida toimenpiteiden vaikutusta ja tarvittaessa antaa tarkempia lisämääräyksiä toimenpiteiden suorittamisesta. Kaivoslaki (621/2011) 11 § ja 12 §, VNa (391/2012) 2 §.

Vaikka tässä malminetsintäluvassa sallitut tutkimusmenetelmät eivät vaikuta laajasti ympäristöön, malminetsintäluvan haltijan on oltava kuitenkin riittävästi selvillä hankkeen ympäristövaikutuksista siinä laajuudessa kuin kohtuudella voidaan edellyttää.

Siirtyminen lupa-alueelle, ja lupa-alueella liikkuminen sulanmaan aikana on pyrittävä suunnittelemaan niin, että olemassa olevia uria ja luontaisia aukkopaikkoja käytetään mahdollisimman paljon hyväksi. Kosteikkoalueilla liikkumista tulee välttää sulanmaan aikana.

Malminetsintäluvan haltijan on rajoitettava malminetsintä ja muu malminetsintäalueen käyttö tutkimustyön kannalta välttämättömiin toimenpiteisiin. Toimenpiteet on suunniteltava siten, että niistä ei aiheudu kohtuudella vältettävissä olevaa yleisen tai yksityisen edun loukkausta.

Malminetsintäluvan nojalla tapahtuvasta malminetsinnästä ja muusta malminetsintäalueen käytöstä ei saa aiheutua:

- 1) haittaa ihmisten terveydelle tai vaaraa yleiselle turvallisuudelle;
- 2) olennaista haittaa muulle elinkeinotoiminnalle;
- 3) merkittäviä muutoksia luonnonolosuhteissa;
- 4) harvinaisten tai arvokkaiden luonnonesiintymien olennaista vahingoittumista;
- 5) merkittävää maisemallista haittaa.

Perustelut: Määräys perustuu kaivoslain (621/2011) 11 §:ään.

10. Määräys malminetsintäkorvauksen suuruudesta ja maksuajankodasta

Malminetsintäluvan haltijan on maksettava malminetsintäalueeseen kuuluvien kiinteistöjen omistajille vuotuista korvausta 20 euroa hehtaarilta luvan voimassaoloajan neljältä ensimmäiseltä vuodelta.

Malminetsintäkorvaus on ensimmäiseltä vuodelta maksettava viimeistään 30 päivänä siitä, kun malminetsintälupa on tullut lainvoimaiseksi. Seuraavina vuosina korvaus on maksettava vastaavana ajankohtana.

Luvan haltijan on ilmoitettava malminetsintäkorvauksen kokonaissuorituksesta kirjallisesti kaivosviranomaiselle, kun velvollisuus on täytetty.

Mikäli malminetsintäaluetta kuitenkin pienennetään osittaisella raukeamisella ennen varsinaisen päätöksen maksuajankohtaa (lainvoimaisuus päivämäärä), määräytyy maksu raukeamispäätöksen lainvoimaisuus päivämääränä voimaan jäävän alueen pinta-alan mukaisesti.

Määräys perustuu kaivoslain (621/2011) 99 §:ään, jossa säädetään malminetsintäkorvauksen suuruudesta ja maksutavasta, sekä 51 § ja 67 §:ään jossa säädetään malminetsintäluvan raukeamisesta.

11. Määräys vahinkojen ja haittojen korvaamisesta malminetsintäalueella

Malminetsintäluvan haltijan on korvattava malminetsintäalueella tapahtuvasta kaivoslakiin (621/2011) perustuvasta toiminnasta aiheutuneet vahingot ja haitat, jollei jonkin toimenpiteen osalta korvauksesta toisin säädetä.

Perustelut: Määräys perustuu kaivoslain (621/2011) 103 §:ään, jossa säädetään vahinkojen ja haittojen korvaamisesta malminetsintäalueella.

12. Poronhoidolle aiheutuvien haittojen vähentämiseksi erityisellä poronhoitoalueella

Lupa-alue sijoittuu Kuivasalmen paliskunnan alueelle. Malminetsintätutkimukset on sovitettava alueella toimivan paliskunnan kanssa siten, ettei niistä aiheudu kohtuutonta haittaa poronhoidolle. Malminetsintäluvan haltijan on ilmoitettava Kuivasalmen paliskunnalle tutkimustöistä ja niiden aikataulusta, sekä muusta alueiden käytöstä hyvissä ajoin ennen tutkimustöiden aloittamista. Malminetsintäluvan haltijan on otettava huomioon alueella mahdollisesti olevat poronhoidolle tärkeät rakenteet kuten esimerkiksi erotusaita ja käytettävä

valmiita veräjiä kulkemiseen.

Perustelut: Edellä mainituilla toimenpiteillä ehkäistään malminetsinnästä porohoidolle aiheutuvia haittoja erityisellä poronhoitoalueella. Määräys perustuu Poronhoitolain (848/1990) 2§:ään ja kaivoslain (621/2011) 51 §:ään.

Hakemuksen käsittely

Hakemus: Sakumpu Exploration Oy	5.4.2017
Hakemuksen muutos: Aluerajausta muutettu	24.10.2017
Hakemuksen muutos: Aluerajausta muutettu	4.12.2018
Kuulutus hakemuksesta: Tukes	20.8.2021
Lausuntopyyntö: Tukes	20.8.2021
Päätös: Tukes	3.12.2021

Lupahakemuksesta tiedottaminen

Tukes on tiedottanut hakemuksesta 20.8.2021 kuuluttamalla siitä 37 päivän ajan Tukesin Rovaniemen toimipisteen, sekä Kittilän kunnan ilmoitustaululla. Hakemus on ollut nähtävillä myös Tukesin internet-sivuilla. Hakemus on ollut nähtävillä 27.9.2021 saakka.

Tukes on tiedottanut hakemuksesta asianosaisia maanomistajia kirjeitse ja lehti-ilmoituksella 20.8.2021 (Lapin Kansa).

Lausunnot ja mielipiteet on pyydetty toimitettavaksi viimeistään 27.9.2021. Tämän päivämäärän jälkeen toimitetut lausunnot ja mielipiteet on myös otettu ratkaisussa huomioon.

Lausuntopyyntö ja lausunnot hakemuksesta

Hakemuksesta on lähetetty lausuntopyyntö ja saatu lausunnot seuraavasti:

- 1) Tukesin lausuntopyyntö on lähetetty Kittilän kunnalle 20.8.2021
Kittilän kunta antoi lausunnon 20.9.2021 (Liite 4).
- 2) Tukesin lausuntopyyntö on lähetetty Lapin Ely-Keskukselle 20.8.2021
Lapin Ely-keskus antoi lausunnon 24.8.2021 (Liite 5).
- 3) Tukesin lausuntopyyntö on lähetetty Metsähallitukselle 20.8.2021
Metsähallitus antoi lausunnon 21.9.2021 (Liite 6).
- 4) Tukesin lausuntopyyntö on lähetetty Lapin Maakuntamuseolle 20.8.2021
Lapin maakuntamuseo antoi lausunnon 31.8.2021 (Liite 7).
- 5) Tukesin lausuntopyyntö on lähetetty Kuivasalmen paliskunnalle 20.8.2021
Kuivasalmen paliskunta ei antanut lausuntoa.

Muistutukset ja mielipiteet

Hakemuksen johdosta esitettiin yksi mielipide.

27.9.2021 Mielipide XXXXXXXXXX

Hakijan vastine

Hakijalta ei pyydetty selitystä saatujen lausuntojen, mielipiteiden tai muistutusten johdosta.

Tukesin kannanotto mielipiteissä ja lausunnoissa esitettyihin yksilöityihin vaatimuksiin:

Lausunnoissa esitetyt asiat on otettu huomioon lupapäätöksessä lupamääräyksin. Esitetystä mielipiteestä ei esitetä sellaisia kaivoslakiin perustuvia seikkoja, joiden johdosta kaivosviranomaisen tulisi hylätä malminetsintälupahakemus. Kaivoslain 45 §:n mukaisesti kaivosviranomaisen on myönnettävä malminetsintälupa, mikäli kaivoslain edellytykset täyttyvät, eikä luvan myöntämiselle ole kaivoslaissa säädettyä estettä.

Tiedoksi luvan haltijalle

Kaivoslain (621/2011) suhde muuhun lainsäädäntöön

Sen lisäksi, mitä kaivoslaissa säädetään, sovelletaan kaivoslain mukaista lupa- tai muuta asiaa ratkaistaessa ja muutoin tämän lain mukaan toimittaessa muun muassa; luonnonsuojelulakia (1096/1996), ympäristönsuojelulakia (257/2014), erämaalakia (62/1991), maankäyttö- ja rakennuslakia (132/1999), vesilakia (587/2011), poronhoitolakia (848/1990), säteilylakia (592/1991), ydinenergialakia (990/1987), muinaismuistolakia (295/1963), maastoliikennelakia (1710/1995) ja patoturvallisuuslakia (494/2009). Malminetsintäluvan haltijan on aina noudatettava Suomen lainsäädäntöä ja asiaan liittyviä muita kansainvälisiä sopimuksia.

Maastossa liikkuminen

Maastoliikennelain (1710/1995) 4.1 §:n ja 4.2 §:n 9-kohdan mukaan kaivoslaissa (621/2011) tarkoitetulla malminetsintäalueella ja 30 metrin etäisyydellä sen rajasta moottorikäyttöisellä ajoneuvolla liikkuminen ei edellytä maanomistajan tai haltijan lupaa, kun kyse on asianomaisessa malminetsintäluvassa tai kaivosluvassa tarkoitetun toiminnan kannalta välttämättömästä liikkumisesta. Viitaten lupamääräykseen 9, malminetsintäluvan haltija veloitetaan rajoittamaan malminetsintä ja malminetsintäalueen käyttö tutkimustyön kannalta välttämättömiin toimenpiteisiin. Malminetsinnästä ei saa aiheutua merkittäviä muutoksia luonnonolosuhteissa, harvinaisten tai arvokkaiden luonnonesiintymien olennaista vahingoittumista tai merkittävää maisemallista haittaa. Aiheutetut vahingot on korvattava maanomistajalle.

Luvan muuttaminen ja raukeaminen

Malminetsintäluvan haltijan on kaivoslain (621/2011) 69 §:n mukaan haettava malminetsintäluvan muuttamista, jos tutkimussuunnitelmaa muutetaan tai täydennetään siten, että lupamääräyksiä on tarpeen tarkistaa. Luvanhaltija voi lisäksi hakea malminetsintäluvan muuttamista lupamääräysten tarkistamiseksi, kun luvan mukaista toimintaa on tarpeen muuttaa.

Kaivosviranomaisen on kaivoslain (621/2011) 67 §:n mukaan päätettävä, että malminetsintälupa

raukeaa, jos luvanhaltija tekee asiaa koskevan ilmoituksen. Luvanhaltija on velvollinen tekemään ilmoituksen, jos tarkoituksena ei enää ole harjoittaa lupaan perustuvaa toimintaa. Malminetsintälupa raukeaa ilmoituksen saavuttua kaivosviranomaiselle.

Luvan voimassaolon jatkaminen

Mikäli luvan voimassaoloa halutaan jatkaa kaivoslain (621/2011) 61 §:n mukaisesti, tulee hakemus malminetsintäluvan voimassaolon jatkamiseksi toimittaa kaivosviranomaiselle viimeistään kaksi kuukautta ennen luvan voimassaolon päättymistä. (VnA kaivostoiminnasta (391/2012) 27.1 §).

Kaivoslain (621/2011) 61.1 §:n mukaan malminetsintäluvan voimassaoloa voidaan jatkaa enintään kolme vuotta kerrallaan siten, että lupa on voimassa yhteensä enintään viisitoista vuotta.

Kaivoslain (621/2011) 61.2 §:n mukaan malminetsintäluvan voimassaolon jatkamisen edellytyksenä on, että:

- 1) malminetsintä on ollut tehokasta ja järjestelmällistä;
- 2) esiintymän hyödyntämismahdollisuuksien selvittäminen edellyttää jatkotutkimuksia;
- 3) luvanhaltija on noudattanut tässä laissa säädettyjä velvollisuuksia samoin kuin lupamääräyksiä;
- 4) voimassaolon jatkamisesta ei aiheudu kohtuutonta haittaa yleiselle tai yksityiselle edulle.

Kaivoslain (621/2011) 66 §:n mukaan malminetsintäluvan voimassaolon jatkamista varten lupaviranomaiselle on ennen luvan voimassaolon päättymistä toimitettava lupahakemus sekä lupaharkinnan kannalta tarpeelliset ja luotettavat selvitykset edellä mainituista voimassaolon jatkamisen edellytyksistä.

Kaivostoiminnasta annetun valtioneuvoston asetuksen (391/2012) 27.2 §:n mukaan hakemuksesta tulee käydä ilmi hakijan haluamat muutokset lupa-alueeseen tai muut merkittävät muutokset sekä asianosaisissa tapahtuneet muutokset. Asetuksen 27.3 §:n mukaisesti hakemukseen tulee liittää lupaharkinnan kannalta tarpeellinen ja luotettava selvitys:

- 1) hakemuksen kohteena olevan luvan nojalla tehdyistä toimenpiteistä ja niiden tuloksista;
- 2) alueelle kohdistuneiden tutkimuskustannusten määrästä;
- 3) esiintymän hyödyntämismahdollisuuksista ja jatkotutkimusten tarpeellisuudesta;
- 4) perustelut aluerajaukselle.

Lisäksi hakemukseen sovelletaan vastaavasti, mitä lupahakemuksesta säädetään kaivoslain (621/2011) 34 §:ssä.

Lupapäätöksestä tiedottaminen

Lupapäätös on toimitettu päätöksenantopäivänä:

- Sakumpu Exploration Oy:lle (hakija)

Jäljennös päätöksestä on toimitettu antopäivänä:

- Kittilän kunnalle
- Lapin ELY-keskukselle
- Metsähallitukselle
- Kuivasalmen paliskunnalle
- Alueelliselle museolle (Lapin maakuntamuseo)
- Mieliapiteiden ja muistutusten esittäjille

Lisäksi päätöksen antamisesta tiedotetaan asianosaisia kirjeitse ja lehti-ilmoituksella Lapin Kansa-lehdessä.

Toimivaltaiselle maanmittaustoimistolle toimitetaan tiedot Maanmittauslaitoksen ja Tukesin sopiman menettelyn mukaisesti malminetsintäluvasta merkinnän tekemiseksi kiinteistötietojärjestelmään.

Perustelut: Päätöksestä tiedottaminen ja siinä noudatettu menettely perustuvat kaivoslain (621/2011) lupapäätöksestä tiedottamista koskevaan 58 §:ään.

Päätösmaksu

Tästä päätöksestä perittävä maksu on 6000 €. Lisäksi luvan saajalta peritään ilmoitus- ja käsittelykulut. Valtion talous- ja henkilöstöhallinnan palvelukeskus lähettää laskun hakijalle.

Maksu perustuu hakemuksen vireille tullessa voimassa olleeseen asetukseen Turvallisuus- ja kemikaaliviraston maksullisista suoritteista (1579/2015).

Muutoksenhaku

Tähän päätökseen saa kaivoslain (621/2011) 162 §:n nojalla hakea muutosta valittamalla Pohjois-Suomen hallinto-oikeuteen.

Valitus on tehtävä kirjallisesti 30 päivän kuluessa päätöksen tiedoksisaannista (808/2019, 13 §). Päätöksen tiedoksisaannin katsotaan tapahtuneen seitsemäntenä päivänä päätöksen julkaisemisesta. Liitteenä olevasta valitusosoituksesta ilmenee, miten muutosta haettaessa on meneteltävä.

Päätöksestä perittävästä maksusta valitetaan samassa järjestyksessä kuin pääasiasta.

Lisätietoja

kaivosasiat@tukes.fi tai Heikki Puhakka, puh. 029 5052 201

Asian on esitellyt ylitarkastaja Heikki Puhakka ja ratkaissut ylitarkastaja Ilkka Keskitalo.

Tämä asiakirja on allekirjoitettu sähköisesti. Allekirjoittajan henkilöllisyyden ja allekirjoituksen ajankohdan voi varmistaa allekirjoitusta klikkaamalla ja asiakirjan aitous voidaan todentaa sähköisesti. Jos asiakirjaa muutetaan jälkikäteen, allekirjoitus ei ole enää kelvollinen. Sähköinen asiakirja on alkuperäiskappale, eikä allekirjoituksen oikeellisuutta voi varmistaa paperitulosteesta. Alkuperäisen sähköisen asiakirjan voi tarvittaessa pyytää Tukesin kirjaamosta.

LIITTEET

Liite 1	ML2017:0034 malminetsintälupakartta
Liite 2	Tilakohtaiset pinta-alat malminetsintäluupa-alueella
Liite 3	Asianosaiset maanomistajat
Liite 4	Kittilän kunnan lausunto
Liite 5	Lapin Ely-keskuksen lausunto
Liite 6	Metsähallituksen lausunto
Liite 7	Lapin Maakuntamuseon lausunto
Liite 7	Mielipiteet ja muistutukset

VALITUSOSOITUS
Valitusviranomaisen

Päätökseen saa hakea muutosta valittamalla sille hallinto-oikeudelle, jonka tuomiopiirissä pääosa tässä päätöksessä tarkoitettusta alueesta sijaitsee. Toimivaltainen hallinto-oikeus on mainittu valitusosoituksen lopussa. Valituskirjelmä osoitetaan valitusviranomaiselle ja se on toimitettava valitusajassa hallinto-oikeuden kirjaamoon.

Valitusaika

Valitus on tehtävä kirjallisesti 30 päivän kuluessa päätöksen tiedoksisaannista. Päätöksen tiedoksisaannin katsotaan tapahtuneen seitsemäntenä päivänä päätöksen julkaisemisesta.

Valitusoikeus

Malminetsintälupaa, kaivoslupaa ja kullanhuuhdontalupaa koskevaan päätökseen, mainitun luvan voimassaolon jatkamista, raukeamista, muuttamista ja peruuttamista koskevaan päätökseen sekä kaivostoiminnan lopettamispäätökseen saa hakea muutosta:

- 1) asianosainen;
 - 2) rekisteröity yhdistys tai säätiö, jonka tarkoituksena on ympäristön-, terveyden- tai luonnonsuojelun taikka asuinympäristön viihtyisyyden edistäminen ja jonka sääntöjen mukaisella toiminta-alueella kysymyksessä olevat ympäristövaikutukset ilmenevät;
 - 3) toiminnan sijaintikunta tai muu kunta, jonka alueella toiminnan haitalliset vaikutukset ilmenevät;
 - 4) elinkeino-, liikenne- ja ympäristökeskus ja muu asiassa toimialallaan yleistä etua valvova viranomaisen;
 - 5) saamelaiskäräjät sillä perusteella, että luvassa tarkoitettu toiminta heikentää saamelaisten oikeutta alkuperäiskansana ylläpitää ja kehittää omaa kieltään ja kulttuuriaan;
 - 6) kolttien kyläkokous sillä perusteella, että luvassa tarkoitettu toiminta heikentää kolttien alueella kolttien elinolosuhteita ja mahdollisuuksia harjoittaa elinkeinoja.
- Kaivosviranomaisella on lisäksi oikeus valittaa sellaisesta päätöksestä, jolla hallinto-oikeus on muuttanut sen tekemää päätöstä tai kumonnut päätöksen.

Valituksen sisältö

Valituskirjelmässä on ilmoitettava

- päätös, johon haetaan muutosta
- miltä kohdin päätökseen haetaan muutosta ja mitä muutoksia siihen vaaditaan tehtäväksi
- perusteet, joilla muutosta vaaditaan
- valittajan nimi ja kotikunta
- postiosoite ja puhelinnumero, joihin asiaa koskevat ilmoitukset valittajalle voidaan toimittaa

Jos valittajan puhevaltaa käyttää hänen laillinen edustajansa tai asiamiehensä tai

jos valituksen laatijana on joku muu henkilö, valituskirjelmässä on ilmoitettava myös tämän nimi ja kotikunta.

Valittajan, laillisen edustajan tai asiamiehen on allekirjoitettava valituskirjelämä, ellei valituskirjelmää toimiteta sähköisesti (telekopiona tai sähköpostilla).

Valituksen liitteet

Valituskirjelmään on liitettävä

- päätös, johon haetaan muutosta valittamalla, alkuperäisenä tai jäljennöksenä
- asiakirjat, joihin valittaja vetoaa vaatimuksensa tueksi, jollei niitä ole jo aikaisemmin toimitettu viranomaiselle
- asiamiehen valtakirja

Valituskirjelmän toimittaminen perille

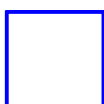
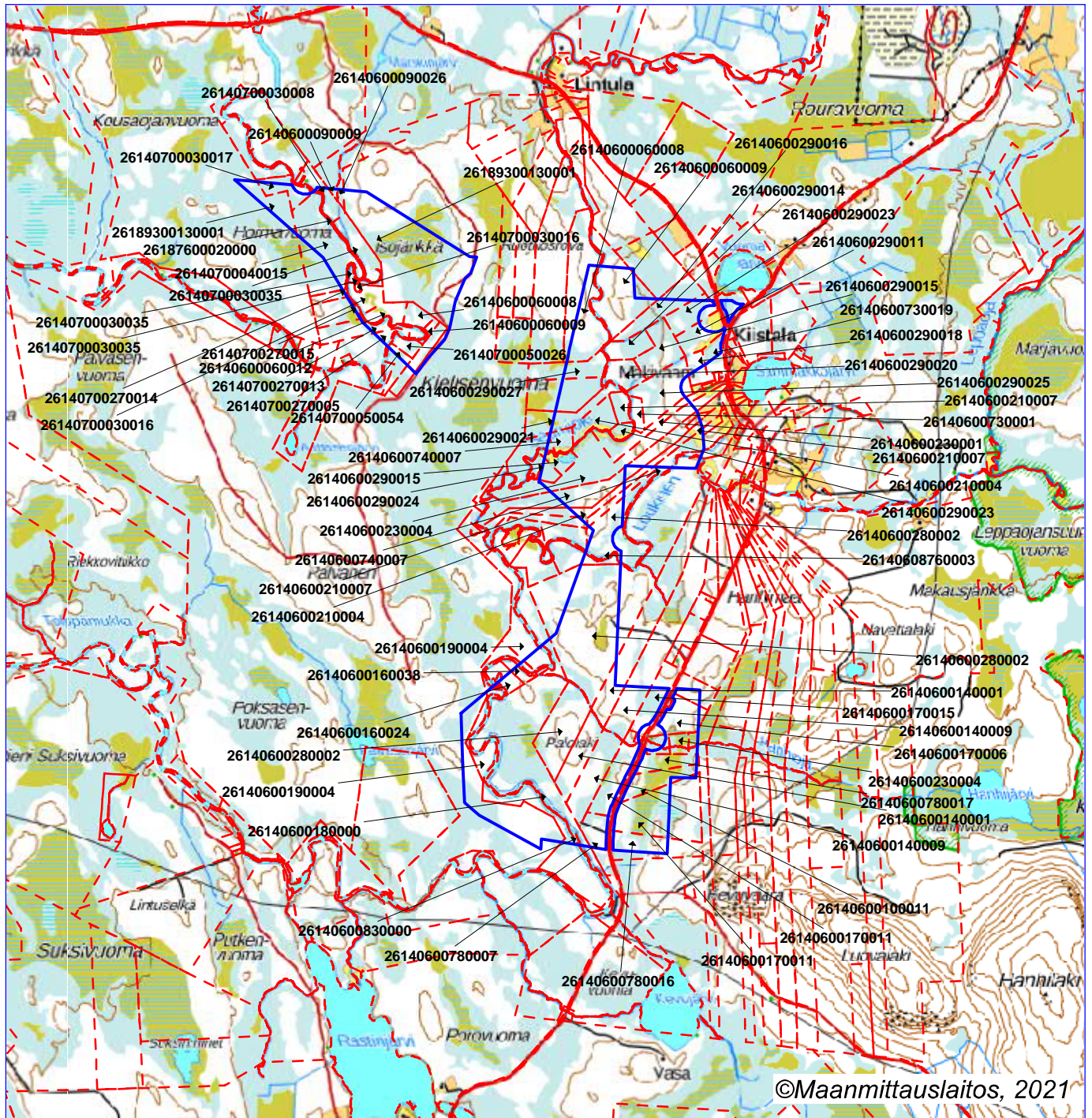
Valituskirjelmän voi viedä valittaja itse tai hänen valtuuttamansa asiamies. Valituskirjelämä liitteineen voidaan myös lähettää postitse, telekopiona tai sähköpostilla. Postiin valituskirjelämä on jätettävä niin ajoissa, että se ehtii perille valitusajan viimeisenä päivänä ennen aukioloajan päättymistä. Hallinto-oikeudessa kirjaamon aukioloaika on klo 8.00–16.15. Sähköisesti (telekopiona tai sähköpostilla) toimitetun valituskirjelmän on oltava toimitettu niin, että se on käytettävissä vastaanottolaitteessa tai tietojärjestelmässä määräajan viimeisenä päivänä ennen virka-ajan päättymistä.

Valittajalta peritään hallinto-oikeudessa oikeudenkäyntimaksu 260 euroa. Oikeudenkäyntimaksua ei peritä, jos hallinto-oikeus muuttaa valituksen kohteena olevaa päätöstä valittajan eduksi. Tuomioistuinmaksulaissa (1455/2015) on erikseen säädetty muistakin tapauksista, joissa maksua ei peritä.

Toimivaltaisen hallinto-oikeuden yhteystiedot muutoksenhakua varten:

Pohjois-Suomen hallinto-oikeus
käyntiosoite: Isokatu 4, Oulu
postiosoite: PL 189, 90101 Oulu
puhelin: 029 56 42800
faksi: 029 56 42841
sähköposti: pohjois-suomi.hao@oikeus.fi

Sähköinen asiointipalvelu: <https://asiointi2.oikeus.fi/hallintotuomioistuimet>



Malminetsintäalue



Kiinteistörajat

Mittakaava 1:70000

Sakumpu Exploration Oy
Mesi
ML2017:0034



3.12.2021

Lupatunnus
ML2017:0034
Liite 2

ML2017:0034 Mesi
Tilakohtaiset pinta-alat

Tila r:no	Pinta-ala (ha)
26140400460000	1,89
26140600020016	2,70
26140600060005	0,12
26140600060008	34,24
26140600060009	37,08
26140600060012	9,27
26140600090009	0,75
26140600090026	1,35
26140600100011	15,68
26140600140001	35,74
26140600140009	45,90
26140600160024	4,32
26140600160038	3,14
26140600170006	15,57
26140600170010	0,41
26140600170011	49,73
26140600170015	10,66
26140600180000	100,63
26140600190004	15,65
26140600210004	27,82
26140600210007	19,92
26140600210013	0,08
26140600210018	2,94
26140600210019	0,43
26140600220005	3,31
26140600230001	16,58
26140600230004	48,11
26140600280002	149,86
26140600290011	11,00
26140600290014	12,59
26140600290015	43,86
26140600290016	14,17
26140600290018	4,15
26140600290020	12,49
26140600290021	14,26
26140600290023	15,86
26140600290024	4,10

26140600290025	28,13
26140600290027	10,94
26140600430003	0,09
26140600540003	7,74
26140600730001	5,25
26140600730019	4,62
26140600740007	35,10
26140600780007	10,70
26140600780016	13,33
26140600780017	11,67
26140600780018	3,59
26140600830000	16,15
26140608760003	22,31
26140608780004	0,05
26140700030008	6,66
26140700030016	10,83
26140700030017	7,62
26140700030035	19,61
26140700040015	36,66
26140700050026	5,31
26140700050054	2,43
26140700270005	3,42
26140700270013	5,59
26140700270014	0,16
26140700270015	0,67
26187600020000	7,27
26189300130001	183,19

Pinta-ala yhteensä: 1245,49 ha

3.12.2021

Lupatunnus
ML2017:0034
Liite 3

ML2017:0034 Mesi
Asianosaiset maanomistajat:

[REDACTED]

[REDACTED]

Lausunto Sakumpu Exploration Oy:n malminetsintälupahakemuksesta, Mesi, ML2017:0034

2/10.01.01/2020

Khall 31.08.2021 § 375

(Lisätietoja: Maanmittausteknikko Veli-Matti Virtanen, puh. 040 581 1889)

Sakumpu Exploration Oy on jättänyt Tukesille Kittilän kunnan alueelle, Kuivasalmen paliskunnan erityiselle poronhoitoalueelle kohdistuvan hakemuksen koskien Mesi – nimistä malminetsintäaluetta. Lausunto tulee toimittaa Tukesille viimeistään 27.9.2021.

Malminetsintäalueen kokonaispinta-ala on 1244,92 ha.

Lupahakemuksen mukaan alueella ei ole suojelualueita eikä pohjaviesialueita.

Yhtiö etsii alueelta kultaa ja kuparia. Yhtiön jättämän malminetsintälupahakemuksen liitteenä olevan alustavan tutkimussuunnitelman mukaan, yhtiö suunnittelee suorittavan alueella mm. kallioperäkartoitusta, pohjamooreeninäytteenottoa ja maastogeofysikaalisia mittauksia. Tuloksista riippuen myös syväkairauksia.

Lupahakemuksen mukaan pohjamooreeninäytteenotossa käytetään kumiteloilla liikkuvaa Bandvagn – kulkuneuvoa ja näytteenotto suoritetaan tähän kiinnitetyllä iskuporayksiköllä. Työssä käytetään myös moottorikelkkaa tai mönkijää. Talviaikana suoritettavissa maastogeofysikaalisissa mittauksissa käytetään kulkuneuvona moottorikelkkaa, mutta itse mittaustapahtumissa kulkeminen tapahtuu suksilla ja lumikengillä. Mahdollinen syväkairaus suoritetaan pääasiassa talviaikaan käyttäen telakulkuneuvoja sekä moottorikelkkaa tai mönkijää.

Suunniteltujen tutkimusten ympäristö- ja muut vaikutukset jäävät vähäisiksi eivätkä kohdistu suojelualueille tai muihin arvokkaisiin kohteisiin. Hakemuksen mukaan ainoat vaikutukset ovat hetkelliset häiriöt liikkumisesta ja laitteistojen äänestä. Kairauspaikoilla voi tapahtua vähäistä tällaantumista, joka on palautuvaa. Pohjamooreeninäytteenotto – ja kairauskalusto on varustettu kumiteloilla ja biohajoavalla hydraulioöljyllä.

Hakemuksen mukaan malminetsintätoiminnan lopettamisen jälkeen kalusto ja kaikki tarvikkeet yms. viedään pois kokonaisuudessaan. Tutkimusten loputtua varmistetaan alueen siisteys, kartoitetaan mahdolliset maastovauriot ja sovitaan vahingonkorvauksista asianomaisen maanomistajan kanssa. Mahdolliset puustovahingot korvataan maanomistajille metsänhoitoyhdistyksen suositusten mukaan.

Hakemuksessa esitetyn kaivannaisjätteen jätehuoltosuunnitelman mukaan tutkimusalueella ei ole tarkoitus suorittaa tutkimusojien kaivuuta tai suorittaa montutusta tai koelouhintaa. Suunnitellusta toiminnasta ainoa mahdollisesti syntyvä kaivannaisjäte on syväkairauksissa syntyvä ns. kairaussoija. Alkuvaiheen tutkimuksissa kairausreitit ovat matalia ja soijan määrä pieni. Pohjamooreeninäytteenotto ja muut tutkimusmenetelmät eivät synnytä kaivannaisjätettä.

Kartta malminetsintä lupa-alueesta esityslistan ja pöytäkirjan liitteenä, asiakirjat esityslistan oheismateriaalina.

Kunnanjohtaja:

Kunnanhallitus päättää lausuntonaan Sakumpu Exploration Oy:n lupahakemuksesta koskien Mesi – nimistä malminetsintä lupa-aluetta ilmoittaa seuraavaa:

Lupahakemus ei kohdistu Kittilän kunnan asema- eikä yleiskaava-alueille. Siten kaavoituksen kannalta hakemuksen johdosta ei ole huomautettavaa.

Alueeseen kohdistuu maastoliikennelain mukainen moottorikelkkareitti. Malminetsintä ei saa aiheuttaa haittaa moottorikelkkareitin käytölle.

Malminetsinnästä ei saa olla haittaa paikalliselle asutukselle eikä alueen poronhoidolle.

Muilta osin Kittilän kunnalla ei ole hakemuksesta huomautettavaa.

Päätös:

Esitys hyväksyttiin.

Liitteet

Liite 1 Kartat malminetsintä lupahakemusalueesta (Mesi), lupatunnus ML2017:0034

MUUTOKSENHAKUKIELTO

Tästä päätöksestä ei saa tehdä oikaisuvaatimusta eikä kunnallisvalitusta, koska päätös koskee kuntalain 136 §:n mukaan valmistelua tai täytäntöönpanoa; työ- ja virkaehtosopimuksen tulkintaa tai soveltamista; tai työnjohto- ja valvontaoikeuden käyttämistä.



24.8.2021

Turvallisuus- ja kemikaalivirasto (Tukes)
Valtakatu 2
96100 Rovaniemi
kaivosasiat@tukes.fi

MALMINETSINTÄLUPA SAKUMPU EXPLORATION OY, KITTILÄ

Hakemus

Lupatunnus ML2017:0034

Turvallisuus- ja kemikaalivirasto pyytää lausuntoa malminetsintälupa-hakemuksen laajentamisesta.

Sakumpu Exploration Oy c/o Golder Associates Oy, valtaus Mesi.

Hakemusalueen pinta-ala on 1244, 92 ha.

Malminetsintää koskeva hakemusalue sijoittuu Kiistalan kylästä länsilounaaseen. Alueella ei ole oikeusvaikutteista yleiskaavaa eikä asemakaavaa. Alueella toimii Kuivasalmen paliskunta.

Aluealta etsitään kultaa ja kuparia.

Suunniteltujen tutkimusten vaikutukset luontoon ja ympäristöön on hakemuksessa arvioitu jäävän vähäisiksi eivätkä kohdistu suojelualueille tai muihin arvokkaisiin kohteisiin. Hetkelliset paikalliset häiriöt aiheutuvat liikkumisesta ja laitteiston äänistä. Kairauspaikoilla voi tapahtua vähäistä tällaantumista.

Maastovahinkojen välttämiseksi kosteilla ja pehmeillä mailla tullaan tutkimukset maastogeologiaa lukuun ottamatta suorittamaan pääosin talviaikaan, jolloin maaperän routa ja lumipeite estää vahingot. Kantapohjaisilla metsämailla koneellisia tutkimuksia voidaan tehdä myös kesäkuukausina. Pohjamooreenin näytteenotto- sekä kairauskalusto on varustettu kumiteloilla, jolloin pintapaine on vähäinen. Koneissa käytetään biohajoavaa hydraulioöljyä. Malminetsinnän ajankohdista neuvotellaan paliskunnan kanssa.

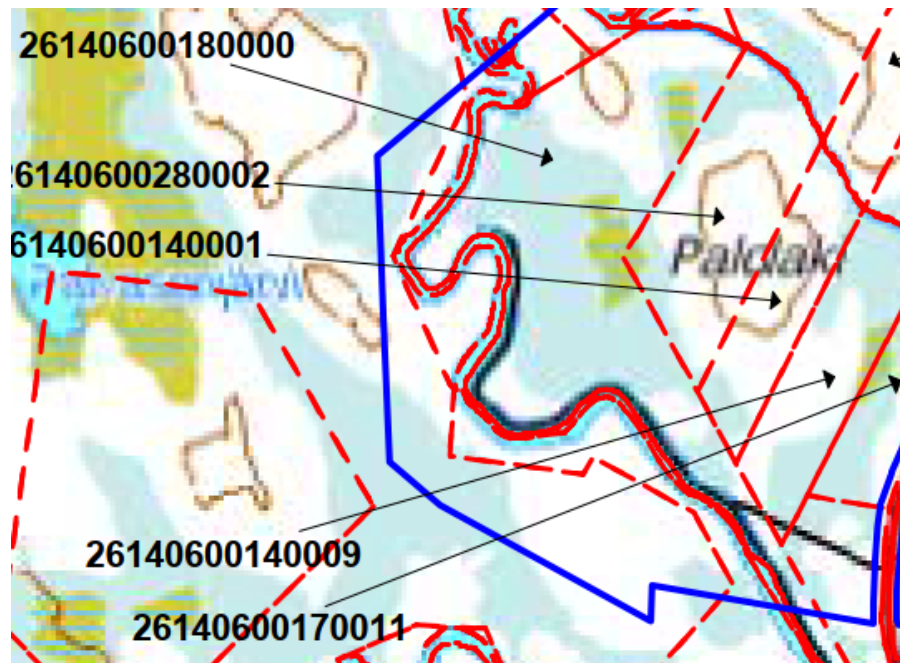
Malminetsintäkalusto ja kaikki tarvikkeet ym. viedään pois. Mittauspaikat tai toiminta-alue siistitään heti työn päättyessä ko. kohteella. Tutkimusten loputtua valmistetaan alueen siisteys. Kartoitetaan mahdolliset maastovauriot ja sovitaan vahingonkorvauksista ao. maanomistajan kanssa. Puustovahinkoja pyritään välttämään ja vahingot korvataan metsänomistajille.

Pyydettynä lausuntona Lapin ELY-keskus lausuu seuraavaa

Malminetsintäalue ei sijaitse luokitellulla pohjavesialueella. Hakemusalueen rajalle Palolaesta noin 700 m koilliseen ja maantien rajautuen, sijoittuu Maurukanmännikkö (12261261) pohjavesialue, joka on muu veden hankintaan soveltuva pohjavesialue (2 lk). Pohjavesialueen rajan läheisyyteen ei tule tehdä syväkairauksia eikä syviä tutkimuskaivantoja.

Jokien, purojen, lampien ja lähteiden läheisyydessä noin 30 m etäisyydellä tulee välttää tutkimusojien ja maakuoppien kaivamista. Vesilain (587/2011) 2 luvun 11 §:n mukaan luonnontilaisen lähteen luonnontilan vaarantaminen on kielletty.

Lähin Natura 2000-alue (FI1300605) Loukisen latvasuot sijoittuu noin 3 km itään hakemusalueesta. Aluetyyppi on SAC, erityisten suojelutoimien alue (luontotyyppialue) ja SPA, erityinen suojelualue (lintualue).



██████████ on tiedossa oleva suuren petolinnun pesäreviiri. ██████████ ei tule tehdä malminetsintätoimintaa 15.4. -15.9 välisen aikana.

██████████
 ██████████
 esiintymä. Esiintymän ympärillä suojavyöhykkeellä 20 m säteellä ei tule tehdä malminetsintää mm. syväkairausta ja tutkimuskaivantoja.

Malminetsintäalueella alueella ei muita ole tiedossa olevia luonnonsuojeluasetuksen (1097/160) liitteen 3 (a) koko maassa rauhoitettujen kasvilajien esiintymiä, ei liitteen 4 uhanalaisten lajien ja erityisesti suojeltavien lajien havaintopaikkoja eikä luontodirektiivin (92/43/ETY)

liitteen II a ja IV a eläinlajien eikä II b ja IV b kasvilajien havaintopaikkoja eikä suurten petolintujen pesäreviirejä (18.5.2021, Lajitietokeskus).

Kairausputken päät tulee katkaista 10 cm mittaisena, etteivät putkenpäät riko metsäkoneiden ja mönkijöiden renkaita ja vaaranna moottorikelkkailua.

Malminetsinnän toimenpiteet tulee toteuttaa siten, että vältetään luonnon, maa- ja kallioperän turmelemista ja kaivujäljet tulee ennallistaa mahdollisimman nopeasti näytteen ottamisen jälkeen. Suoalueilla toimittaessa on kuitenkin huolehdittava siitä, että tehtävillä toimenpiteillä ja liikkumisella ei heikennetä suoalueiden rakennetta mm. jänteitä ja suon vesitasapainoa.

Malminetsinnällä ei ole vaikutuksia vedenhankintaan eikä maantiealueen turvallisuudelle. Malminetsintäkalustoa ei tule säilyttää maantiealueella. Kiistalan kultakaivokselle johtava maantie on vilkkaassa henkilöauto- ja raskaanliikenteen käytössä.

Lapin ELY-keskus katsoo, että lupahakemuksen mukainen malminetsintä ei aiheuta haittaa ihmisten terveydelle eikä vaaraa yleiselle turvallisuudelle.

Asiakirja on sähköisesti hyväksytty viraston asianhallintajärjestelmässä. Asian on esitellyt ylitarkastaja Pekka Herva ja ratkaissut luontoympäristöyksikön päällikkö Jari Pasanen.

Merkintä hyväksynnästä on asiakirjan lopussa.

Tämä asiakirja LAPELY/3663/2021 on hyväksytty sähköisesti / Detta dokument LAPELY/3663/2021 har godkänts elektroniskt

Ratkaisija Pasanen Jari 24.08.2021 13:07

Esittelijä Herva Pekka 24.08.2021 12:22

Asiakirjan ovat allekirjoittaneet

Nimi	Tunnistautuminen	Aika
Remes Heikki Lauri	Telia Tunnistus	21.09.2021 12:46:49 UTC+03:00



Tämä dokumentti on sähköisesti allekirjoitettu

Sisällys: - Etusivu
- Alkuperäiset dokumentit
- Allekirjoitukset sähköisesti liitettynä

Metsähallitus
Kiinteistökehitys
PL 94
01301 Vantaa
kirjaamo@metsa.fi

Turvallisuus- ja kemikaalivirasto (Tukes)
kaivosasiat@tukes.fi

Viite: Lausuntopyyntö 20.8.2021

Asia: Sakumpu Exploration Oy c/o Golder Associates Oy, malminetsintälupahakemus Mesi ML2017:0034, Kittilä

Turvallisuus- ja kemikaalivirasto (Tukes) pyytää Metsähallitukselta kaivoslain 37 §:n nojalla lausuntoa Kittilän kunnan alueelle kohdistuvasta malminetsintälupahakemuksesta Mesi ML2017:0034. Malminetsintälupahakemusalueen pinta-ala on 1244,92 ha, josta sijoittuu Metsähallituksen liiketoiminnan hallinnassa oleville kiinteistöille Tapiola 261-406-17-11 49,73 ha ja Kittilän valtionmaa IV, 261-893-13-1 182,61 ha, yhteensä 232,35 ha.

Esitettyyn hakemukseen Metsähallitus lausuu mielipiteenään seuraavaa:

Yleistä

Metsähallitus pitää tärkeänä, että malminetsintäalueiden tutkimustoiminnassa huomioidaan alueiden maisema-, luonto- ja kulttuuriarvot mahdollisimman hyvin. Tietoja Metsähallituksen mailla olevista arvokkaista, huomioon otettavista kohteista löytyy mm. Suomen Lajitietokeskuksen Laji.fi-portaalin kautta ja Retkikartta.fi-palvelusta sekä Museoviraston muinaisjäännösrekisteristä. Luvansaajan tulee myös tunnistaa lupa-alueella olevat muut mahdolliset metsälain 10 §:n erityisen tärkeät elinympäristöt, luonnonsuojelulain ja muinaismuistolain määrittelemät kohteet ja ottaa ne huomioon tutkimustoiminnassa.

Uhanalaiset ja rauhoitetut lajit sekä arvokkaat luontotyytit, arvokkaat luontokohteet, pienvesistöt ja niiden välittömät ympäristöt

Tällä hetkellä Metsähallituksella ei ole tiedossa, että hakemusalueella olisi uhanalaisten eläinten tai kasvien esiintymiä.

Alueelta tai sen välittömästä läheisyydestä ei ole tarkoin kartoitettu muinaismuistolain (17.6.1963/295) suojaamia muinaisjäännöksiä tai muita kulttuuriperintökohteita. Jos maata kaivettaessa tai muuta työtä suoritettaessa tavataan kiinteä muinaisjäännös, on työ muinaisjäännöksen kohdalta heti keskeytettävä ja ilmoitettava kohde Museovirastolle tarpeellisia toimenpiteitä varten. Myös muut alueella mahdollisesti olevat kulttuuriperintökohteet tulee ottaa huomioon maankäytössä. Metsähallituksen tiedossa ei ole em. kohteita hankkeen alueella, mutta Metsähallitus ei tule tekemään alueella maastokartoituksia ko. hankkeen johdosta. Metsähallitus ei

sitoudu tällä lausunnollaan vastuuseen alueen mahdollisista vielä löytymättömistä kohteista. Luonnonsuojelu- ja vesilain viranomaisvalvonnasta alueella vastaa Lapin ELY-keskus. Tarkemmat tiedot mainituista alueen vesiluontotyypeistä, suojelualueista, rauhoitetuista ja suojelluista kohteista ja lajeista sekä haetun toiminnan vaikutuksista niihin antaa Lapin ELY-keskus.

Hakemusalueella voi olla arvokkaita kartoittamattomia luontokohteita, kuten puron-, noronvarsimetsiä ja lähteitä. Edellä mainitut kohteet ovat lajistollisesti ja metsäluonnon monimuotoisuuden kannalta arvokkaita elinympäristöjä, joilla voi olla harvinaista ja uhanalaista kasvilajistoa. Toimintaa ko. alueilla tulee välttää, jotta ne säilyisivät mahdollisimman luonnonmukaisessa tilassa. Esimerkiksi alueilla ei tule tehdä tutkimuskaivantoja ja muutkin tutkimustoiminnot tulee tehdä siten, että elinympäristöjen ominaispiirteet säilytetään (kts. metsälain 10 §:n säädökset). Tutkimustoimintaa pienvesistöjen läheisyydessä tulee välttää myös vesiensuojelullisista syistä.

Vahinkojen ehkäiseminen

Tutkimustoiminta tulee suunnitella siten, että puustolle ja taimikoille aiheutuvat vahingot olisivat mahdollisimman vähäisiä. Alueella liikkumisessa tulee tieverkoston lisäksi käyttää mahdollisimman paljon maastossa olevia ajouria. Metsähallituksen tieverkostoa ja maastouria käytettäessä tulee huomioida tiestön ja maastourien kuntotilanne. Tiestön ja maastourien kuntoon ja käytettävyyteen vaikuttaa mm. kevään ja kovien sateiden aiheuttama kelirikko.

Toiminnanharjoittajan tulee kaikilta osin vastata aiheuttamistaan vahingoista. Metsähallituksen yhteyshenkilö vahinkoasioissa on Länsi-Lapin metsätiimin tiimiesimies Kari Koivumaa, kari.koivumaa@metsa.fi, puh. 0206 39 7006.

Turvallisuuden parantaminen

Mikäli tutkimusalueella suoritetaan sellaisia syväkairauksia, joista kairauksien jälkeen jää maastoon pysyvästi maanpäällisiä metallisia tai muovisia maaputkia, Metsähallitus edellyttää, että putket katkaistaan mahdollisimman läheltä maanpintaa ja putkien päät tulpataan. Vähän lumen aikana putket ovat vaarallisia mm. moottorikelkkailijoille. Maanpäällisistä putkista voi aiheutua vahinkoja myös metsäkoneille ja muille maastoajoneuvoille. Esimerkiksi metsäkoneiden renkaat rikkoontuvat osuessaan maaputkien päihin. Edellä mainitulla toimenpiteellä parannetaan maaston muiden käyttäjien turvallisuutta ja estetään materiaalivahinkoja. Metsähallitus katsoo, että malminetsintäluvan saaja on kaikilta osin vastuussa näistä vahingoista Metsähallitukselle ja kolmannelle osapuolelle.

Kaivannaisasiantuntija

Heikki Remes



31.8.2021

Turvallisuus- ja kemikaalivirasto (Tukes)
Valtakatu 2
96100 Rovaniemi
kaivosasiat@tukes.fi

Viite: Lausuntopyyntönnö 20.8.2021
Asia: KITTILÄ – ML 2017:0034 Mesi

Turvallisuus- ja kemikaalivirasto (Tukes) pyytää kaivoslain (621/2011) 37 §:n nojalla Lapin maakuntamuseolta lausuntoa Kittilän kunnan alueelle kohdistuvasta malminetsintälupahakemuksesta. Hakemuksen kopio on toimitettu museolle lausuntopyynnön yhteydessä, ja siitä käyvät ilmi aiottu etsintäalue, mutta ei suunniteltuja toimenpiteitä. Lapin maakuntamuseo lausuu asiasta museolain (314/2019) 7 §:n mukaisena alueellisena vastuumuseona.

Aiottu malminetsintäalue sijaitsee Kittilän kunnan alueella välittömästi Kiistalan kylän länsi- ja lounaispuolella käsittäen 1244,92 ha:n alan. Alueelta ei tunneta kiinteitä muinaisjäännöksiä tai muita arkeologisia kulttuuriperintökohteita. Alueeseen ei ole viimeisen kymmenen vuoden aikana kohdistunut arkeologisia selvityksiä.

Malminetsintäalue on ollut heti jääkauden päättyessä Kittilän jäärjärven peittävä, mutta ei ole jääkauden jälkeen sijainnut rannikolla. Alueella on kuitenkin verrattain runsaasti muita vesistöjä. Malminetsintäalueen kuivan maan alueiden voidaan kuta kuinkin kokonaisuutena katsoa olevan arkeologisesti potentiaalisia niin esihistorian kuin varhaishistorian jäännösten kannalta, mikä lisäksi alueella voi olla tervanpolttoon tai metsätaloushistoriaan liittyviä jäännöksiä.

Hakemuksessa ei ole esitelty suunniteltuja toimenpiteitä, vaan hakemuksen kohdassa 4.1 viitataan vain erilliseen liitteeseen, jota ei ole toimitettu Lapin maakuntamuseolle lausuntopyynnön yhteydessä. Malminetsinnässä käytetyt menetelmät, kuten näytteenotot sekä kairaukset, muodostanevat alueella mahdollisesti sijaitseville kiinteille muinaisjäännöksille ja arkeologisille kult-



Lausunto

ROIDno-2021-3258

31.8.2021

tuuriperintökohteille verrattain pienen riskin. Mikäli suunnitelmaan kuitenkin kuuluu koeurien tekoa tai koemontutusta, ovat nämä toimenpiteet jo suurempi riskitekijä.

Mikäli lausunnon karttaliitteessä merkityllä alueella aiotaan toteuttaa maaperään laajemmin kajoavaa toimintaa – tutkimusojia, koemontutusta yms. – tulee asiasta suunnitelmien tarkentuessa pyytää uusi lausunto Lapin maakuntamuseolta. Tuolloin määritetään mahdollisesti edellytettävien arkeologisten selvitysten tarve ja laajuus.

Lapin maakuntamuseo lisäksi muistuttaa, että muinaismuistolain (295/1963) 1 §:n mukaisesti, on muinaisjäänökseen kajoaminen ilman muinaismuistolain nojalla myönnettyä lupaa kielletty. Tätä kieltoa ei kumoakaan muun lain nojalla myönnetty lupa, kuten malminetsintälupa. Näin ollen muinaismuistolain 14 §:n mukaisesti, jos maata kaivettaessa tai muuta työtä suoritettaessa tavataan kiinteä muinaisjäänös, jota aikaisemmin ei ole tunnettu, on työkohteen luona keskeytettävä välittömästi ja löydöstä on viipymättä tehtävä ilmoitus joko Museovirastolle tai alueellisen vastuumuseon (Lapin maakuntamuseo) arkeologille. Niin ikään muinaismuistolain 16 §:n mukaisesti, jos alueelta löydetään muinaisesineeksi epäilty esine, tai sellaisen katkelma, on kaivuu paikalla lopetettava välittömästi ja otettava viipymättä yhteys joko Museovirastoon tai alueellisen vastuumuseon arkeologiin.

Siinä tapauksessa, että malminetsintälupa myönnetään, tulee ennen maastotöiden aloittamista esitettävä tutkimussuunnitelma toimittaa tiedoksi Lapin maakuntamuseolle.

Rovaniemellä 31. elokuuta 2021

Jari-Matti Kuusela
Arkeologi, FT, dos.



Lausunto

ROIDno-2021-3258

31.8.2021

Jakelu: Turvallisuus- ja kemikaalivirasto (Tukes)
Sakumpu Exploration Oy
c/o Golder Associates Oy / Janna Riikonen
Lapin ELY-keskus
Museovirasto

Lähetäjä: Tukes KaivosAsiat
Lähetetty: maanantai 27. syyskuuta 2021 9.40
Vastaanottaja: Tuominen Esa (Tukes); Viljamaa Eeva (Tukes)
Aihe: VL: Mielipide

Lähetäjä: [REDACTED]
[REDACTED]
Vastaanottaja: Tukes KaivosAsiat <Asiat.Kaivos@tukes.fi>
Aihe: Mielipide

[REDACTED]
[REDACTED]
kaivosasiat@tukes.fi

Mielipide malminetsintähakemukseen
Hakija: Sakumpu Exploration Oy
Lupa-alueen nimi Mesi
Lupatunnus: ML2017:0034'
Alueen sijainti ja
koko Kittilä, 1244,92 ha

Ilmenee hakemuksesta, että tehdään pohjamooreenikairauksia ja syväkairauksia. Mutta ei kerrota, että ne myrkyttävät pohjavesiä ja lähteitä. Kairaussoija on erittäin myrkyllistä ja jää pohjavesiin, sitä tulee jopa kymmeniä kuutioita. Se lämmittää myös vesistöjä. Syväkairaukset ovat lämpökaivoja ja jäte on radioaktiivista myrkkyä.

Esa Tuominen on allekirjoittanut kuulutuksen ja allekirjoittanut syyllisyytensä petokseen. Hän on jättänyt mainitsematta radioaktiiviset aineet kokonaan, vaikka Tukesilla on kaikki tiedot olemassa maaperästämme. Kulta ja kupari uraani, koboltti, ja muut radioaktiiviset myrkylliset aineet kuuluvat tähänkin esiintymään. Virkamiehet saavat pettää mielinmäärin kansaa ja siitä ei välitä hallinto-oikeuskaan korkeinta hallinto-oikeutta myöten. Olemme siis erittäin vaarallisen korruption kynsissä. Ei lupaa malminetsintään ja pohjavesien ja vesistöjen myrkyttämisiin,.

[REDACTED]