

KUULUTUS

Turvallisuus- ja kemikaalivirasto (Tukes) kuuluttaa kaivoslain (10.6.2011/621) 40 §:n nojalla

Malminetsintälupahakemuksen

Hakija: Sakumpu Exploration Oy
Lupa-alueen nimi: Home
Lupatunnus: ML2017:0042
Alueen sijainti ja koko: Kittilä, 2234,24 ha.

Kuvaus hakemuksen mukaisesta toiminnasta

Hakija etsii alueelta kultaa ja kuparia. Tutkimusmenetelmät ovat tavanomaisia tutkimusmenetelmiä kuten kairausta ja pohjamoreeninäytteenottoa.

Mielipiteet ja muistutukset

Mielipiteet ja muistutukset hakemuksesta voi lähettää 27.9.2021 mennessä lupatunnus mainiten Tukeisiin, osoitteeseen Valtakatu 2, 96100 Rovaniemi, tai sähköisesti doc- tai rtf-tiedostona osoitteeseen kaivosasiat@tukes.fi

Hakemuksen nähtävilläolo

Hakemusasiakirjat ovat nähtävänä Tukesin internet-sivuilla: <https://tukes.fi/malminetsintaluvat-ja-valtaukset>

Tieto kuulutuksesta julkaistaan Kittilään kunnan verkkosivuilla.

Lisätietoja Esa Tuominen puh. 029 5052 018 esa.tuominen@tukes.fi tai kaivosasiat@tukes.fi

Kuulutettu 20.8.2021

Pidetään nähtävänä 27.9.2021 asti.

Tiedoksisaannin katsotaan tapahtuneen seitsemäntenä (7) päivänä kuulutuksen julkaisusta.

MALMINETSINTÄ- LUPAHAKEMUS

HUOM!

Ennen lomakkeen täyttämistä, tutustu erilliseen liitteeseen: [Huomioitavat lain ja asetuksen kohdat](#) (klikkaa linkkiä).

Uusi malminetsintälupahakemus

Jatkoaikahakemus
(valtaus, malminetsintälupa)

Liittyvä lupatunnus

ML2017:42 ja ML2018:0109

1. Tiedot hakijasta ja tämän edellytyksistä haettavaan toimintaan

1.1 Hakija (ei sivuliike)

Sakumpu Exploratio Oy
c/o Golder Associates Oy

1.2 Yhteystiedot (osoite ja puhelinnumero)

Sakumpu Exploration Oy c/o
Golder Associates Oy
Janna Riikonen
Konalantie 47, 00390 Helsinki

1.3 Kotipaikka

Helsinki

1.4 Sähköposti

janna_riikonen@golder.fi

Yhteyshenkilönä Janna Riikonen
(valtakirjalla), puh +358 9 5617
210

1.5 Y-tunnus

2632092-6

1.6 Virkatodistus (liitteenä)

1.7 Kaupparekisteriote (liitteenä)

1.8 Malminetsinnän rahoitus esitettyyn toimintaan

Rahoitus emoyhtiön S2 Resources Ltd kautta

1.9 Henkilöstö ja sen asiantuntemus

John Bartlett, BSc (Hons) geologia. Yli 20 v kokemus malminetsinnästä ja kaivostoiminnasta Australiassa ja Indonesiassa. Bartlett vastaa S2 Resources Ltd:n hallinnassa olevien alueiden malminetsinnästä mm. Suomen alueella.

Mark Bennett, PhD, BSc kaivosgeologia. Yli 25 vuoden kokemus malminetsinnästä ja kaivostoiminnasta Australiassa, Afrikassa, Kanadassa ja Euroopassa

Andrew Thompson, BSc (Hons) malminetsintä ja kaivosgeologia. 25 vuoden kokemus malminetsinnästä Australiassa, Kanadassa ja Ruotsissa

2. Alue, sen sijainti ja sen käyttöä mahdollisesti koskevat rajoitukset

2.1 Hakijan ehdotus nimeksi

Home

2.2 Hakemusalueen pinta-ala ja sijainti

Hakemusalueen ML2017:42 rajausta muutetaan ja liitetään alueita hakemusalueesta ML2018:0109. Uusi pinta-ala on 2234,24 ha. Kittilän kunta, Sirkan länsipuolella.

2.3 Kaavoitustilanne

Ei asemakaavaa.
Kittilä, Levin ympärisitö OYK osa-alueet 1 ja 2, Ylläksen alueen OYK.
Kittilän kunta on on 3.7.2017 antanut lausunnon alueesta ML2017:42: alueeseen kohdistuu kaavamerkinnet M maa- ja metsätalousalue ja VR-1 eli retkeily- ja ulkoilualue.

2.4 Luonnonsuojelutilanne

Alueella ei ole suojelualueita. Suojelualueet on rajattu hakemusalueen ulkopuolelle.

Alueen eteläosassa sijaitseva Homevuotson lehtojensuojelualue on rajattu hakemusalueen ulkopuolelle, samoin kuin osayleiskaavaan merkityt luontokohteet

2.5 Muun lainsäädännön rajoitukset

Ei tiedossa

2.6 Arvio alueella olevista kaivosmineraaleista ja selvitys, mihin arvio perustuu

Alueen geologian sekä aikaisemmin suoritettujen tutkimusten tulosten perusteella kultaa ja kuparia. Alueen malmipotentialin arvioinnissa on käytetty hyväksi Geologian tutkimuskeskusken tietokantoja sekä omien tutkimusten tuloksia.

3. Malminetsintäalueeseen liittyvät asianosaiset ja heidän tietonsa



3.1 Malminetsintäluvhakemus alueeseen liittyvien asianosaisten ja maanomistajien osalta pyynnöstä toimitetaan erilliset liitteet (Excel-tiedostot). Tiedostoista käy ilmi asianomaisen nimi, osoite, tilarekisterinumero, yksittäisen tilan rajat sekä pinta-ala.

3.2 Muut kuin yksityiset asianosaiset (alueeseen liittyvät elinkeinot ja yhteiset alueet)

Alakylän paliskunta, poroisäntä Jani Jääskö, puh 0400 210 005.

Malminetsintäalue sijoittuu kokonaisuudessaan kiinteistölle 261-893-12-1 Kittilän Valtionmaa III. Kiinteistön omistaa Suomen valtio / Metsähallitus.

4. Selvitys toimintaa koskevista suunnitelmista

4.1 Tutkimusmenetelmät, -välineet ja aikataulu

Katso erillinen liite

4.2 Kaivannaisjätteen jätehuoltosuunnitelma

Katso erillinen liite

5. Toiminnan ympäristö- ja muut vaikutukset

5.1 Vaikutukset ympäristön- ja luonnonsuojeluun, vesistöihin, pohjaveteen, ihmiseen ja maa- tai kallioperään

Suunniteltujen tutkimusten vaikutukset jäävät vähäisiksi eivätkä kohdistu suojelualueille tai muihin arvokkaisiin kohteisiin. Yleiskaavan luontokohteet on rajattu hakemusalueen ulkopuolelle. Ainoat vaikutukset ovat hetkelliset paikalliset häiriöt liikkumisesta ja laitteistojen äänestä. Kairauspaikoilla voi tapahtua vähäistä talleantumista, joka on palautuvaa.

Maastovahinkojen välttämiseksi kosteilla ja pehmeillä mailla tullaan tutkimukset maastogeologiaa lukuunottamatta suorittamaan pääosin tarviaikaan, jolloin maaperän routa ja lumipeite estää vahingot. Kantavapohjaisilla metsämailla koneellisia tutkimuksia voidaan tehdä myös kesäkuukausina, kun maa on kuivaa ja kantaa koneet hyvin. Myös tällöin maaperään kohdistuvat vahingot jäävät vähäisiksi. Pohjamoreeninäytteenotto- sekä kairauskalusto on varustettu kumiteloilla, jolloin pintapaine on vähäinen, sekä biohajoavalla hydraulijöllä.

Malminetsinnän ajankohdasta neuvotellaan paliskunnan kanssa.

Puustovahinkoja pyritään välttämättä, mutta mikäli niitä tulee, korvataan vahingot metsänomistajalle metsänhoitoyhdistyksen suositusten mukaisesti. Mahdolliset maastovahingot korvataan samoin maanomistajalle.

6. Ilmoitus malminetsintäalueelle rakennettavista väliaikaisista rakennelmista

6.1 Hakija ei aio rakentaa malminetsintäalueelle väliaikaisia rakennelmia

6.2 Työstä vastaa

6.3 Rakennelmien tiedot ja sijainti (liite-tiedosto)

6.4 Käyttötarkoitus ja käytön kesto

7. Kaivoslain edellyttämien liitteiden, aineistojen ja selvitysten tarkastuslista

- 7.1 Virkatodistus liitteenä
- 7.2 Kaupparekisteriote liitteenä
- 7.3 Sähköiset paikkatietotiedostot
- 7.3.1 Malminetsintäalue (koko alueen rajat), josta esteet on rajattu pois (kts.liite 1) (MapInfo-tiedosto ETRS-TM35FIN)
- 7.3.2 Yleispiirteinen kartta, joka osoittaa hakemuksen kohteena olevan alueen sijainnin (Pdf-tiedosto ETRS-TM35FIN)
- 7.3.3 Malminetsintäalueetta leikkaavat tilarajat omana tiedostona (ei rajanaapureita) (MapInfo-tiedosto ETRS-TM35FIN)
- 7.3.4 Malminetsintäalueen maanomistajat
(Excel-tiedosto, joka toimitetaan vasta viranomaisen pyynnöstä ennen hakemuksen kuuluttamista.
Malli: <http://www.tukes.fi/fi/Toimialat/Kaivokset/Malminetsintaluvat-ja-jatkoajat/Malminetsintalupa/>)
- 7.4 Selvitys kunnalta hakemuksen kohteena olevasta alueesta ja sen kaavoitustilanteesta, alueen käyttöä koskevista rajoituksista sekä niistä, joiden etua, oikeutta tai velvollisuutta asia saattaa koskea (asianosainen).
(Selvitys voidaan toimittaa myöhemmin, mutta ennen kuin hakemus kuulutetaan)
- 7.5 Kaivannaisjätteen jätehuoltosuunnitelma liitteenä
- 7.6 Kaivannaisjätehuoltosuunnitelma on tehty ympäristönsuojelulain nojalla
- 7.7 Viranomaisen todistukset, rekisteriotteet ja vastaavat asiakirjat, joilla varmennetaan hakemuksessa esitettyjen tietojen sekä säädettyjen vaatimusten huomioon ottaminen
- 7.8 Selvitys rakennelmista malminetsintäalueella ja niiden sijainti liitteenä tai ilmoitus ettei niitä ole
- 7.9 Liitteenä luonnonsuojelulain 65 §:ssä tarkoitettua arvioinnista ja ympäristövaikutusten arviointimenettelystä annetun lain (468/1994) mukainen ympäristövaikutusten arviointiselostus tai Natura-arvio.
- 7.9.1 Liitteenä tarkka tutkimussuunnitelma suojelualueelta, joka sisältää kulku-urat ja yksityiskohtaiset tutkimuskohteet paikkatiedostoina (Tab-tiedosto ETRS-TM35FIN)
- 7.9.2 Tiivistelmä Natura-arviosta ja sen liitteissä esitetyistä tiedoista kuulutusta varten (vain julkiset tiedot)*
- 7.10 Tiivistelmä hakemuksessa ja sen liitteissä esitetyistä tiedoista kuulutusta varten*
- 7.10.1 Tätä malminetsintäluvhakemusta voidaan käyttää kuulutusasiakirjana, eikä erillistä tiivistelmää hakemuksesta toimiteta
- 7.11 Merkinnät hakemustietojen julkisuudesta*
- 7.12 Hakemukseen liittyä yhteisiä alueita**

*) Luvan hakijan tulee ilmoittaa lupahakemuksen toimittamisen yhteydessä perusteltu käsityksensä siitä, miltä osin lupahakemus tai sen liitteet sisältävät viranomaisten toiminnan julkisuudesta annetun lain (621/1999) tai muun lainsäädännön mukaan salassa pidettäviä tietoja. Hakijan tulee mahdollisuuksien mukaan toimittaa hakemuksen yhteydessä yleisluontoinen yhteenveto 1 momentissa tarkoitetuista hakemuksen tiedoista, joita voidaan esittää yleisölle.

**) Jos kaivoslain 34 §:n mukainen hakemus koskee yhteisaluella (758/1989) tarkoitettua yhteistä aluetta tai yhteismetsälaissa (109/2003) tarkoitettua yhteismetsää, hakemukseen on liitettävä sellainen selvitys, joka on tarpeen tiedoksiannon toimittamiseksi yhteisen alueen tai yhteismetsän osakaskunnalle. Vna (391/2012)

8. Vakuus malminetsintälupaa varten

8.1 Hakijan ehdotus vakuudeksi hakemuksessa esitetylle toiminnalle ja perustelut

Hakijalla on voimassa oleva vakuus. Vakuutta täydennetään uusien lupien voimaantulon mukaisesti.

9. Malminetsintäluvan jälkitoimenpiteet

9.1 Selvitys jälkitoimenpiteistä malminetsintälupa-alueella toiminnan lopettamisen jälkeen

Malminetsintäkalusto ja kaikki tarvikkeet ym. viedään pois kokonaisuudessaan. Kukin mittapaikka tai toiminta-alue siistitään heti työn päättyessä ko. kohteella.

Tutkimusten loputtua varmistetaan alueen siisteys. Kartoitetaan mahdolliset maastovauriot ja sovitaan vahingonkorvauksista asianomaisen maanomistajan kanssa.

Puustovahinkoja pyritään välttämään, mutta mikäli niitä tulee, korvataan vahingot metsänomistajalle metsänhoitoyhdistyksen suosituksen mukaisesti.

JATKOAIKAHAKEMUS

(Tämä osa koskee edellisten lisäksi vain valtauksien ja malminetsintälupien jatkoaikahakemuksia)

10. Malminetsintäluvan voimassaolon edellytykset

10.1 Selvitys malminetsinnän tehokkuudesta, tehdyistä toimenpiteistä, tuloksista ja kustannuksista

10.2 Selvitys esiintymän hyödyntämismahdollisuuksista ja jatkotutkimusten tarpeellisuudesta

10.3 Perustelut alueen rajaukselle

11. Lisätietoja

11.1 Lisätietoja malminetsintälupaa varten

Yhtiö pyytää hakemukselle nopeutettua käsittelyä. Yhtiö on valmistautunut aloittamaan luvan mahdollistamat toimenpiteet niin pian kuin mahdollista luvan myöntämisen jälkeen.

Golder Associates Oy hoitaa hakemusasiaa Sakumpu Exploration Oy:n valtuuttamana. Valtakirja on liitteenä.

Hakemusta koskien yhteyshenkilönä toimii Sakumpu Exploration Oy:n puolesta

Janna Riikonen, Golder Associates Oy, puh. +358 9 5617 210.

Päätösasiakirjat pyydetään toimittamaan osoitteella

Sakumpu Exploration Oy
c/o Golder Associates Oy
Janna Riikonen
Konalantie 47
00390 Helsinki

Suoritemaksua koskevat laskut pyydetään toimittamaan osoitteella

Sakumpu Exploration Oy
c/o TW-Laskentapalvelut Oy
Hatanpään valtatie 13
33100 Tampere
Laskutuksen yhteyshenkilö Salla Salokannel

12. Lomakkeen lähettäminen

Lomake lähetetään sähköisesti Tukesiin **Tallenna ja lähetä lomake** -painiketta painamalla; ohjelma pyytää sinua ensin tallentamaan lomakkeen jonka jälkeen sen voi lähettää oman tietokoneesi sähköpostiohjelmalla Tukesiin. Voit lähettää lomakkeen myös itse suoraan osoitteeseen: kaivosasiat@tukes.fi.

Voit tulostaa ja tallentaa lomakkeen itsellesi ao. painikkeiden avulla. Antamasi tiedot tallennetaan Tukesin (ao.) rekisteriin. Lisätietoja tukes.fi/tietosuoja.

Allekirjoitus

Nimenselvennys

HUOM!

Muistithan ennen lomakkeen täyttämistä tutustua erilliseen liitteeseen: [Huomioitavat lain ja asetuksen kohdat](#) (klikkaa linkkiä).

Jotta hakemus saa kaivoslain (621/2011) 32 §:n mukaisen etuoikeuden kohteelle, on kaikki kaikkiin kohtiin vastattava ja kaivoslain 34§:n edellyttämällä tavalla, 7 § JA 9 §:n esteet huomioiden. Vastaa kaikkiin kohtiin ja POISTA ESTEET ALUERAJAUKSESTA.

4.12.2018

Liite: Malminetsintälupahakemukseen Home

ALUSTAVA TUTKIMUSSUUNNITELMA

Tehtyjen selvitysten perusteella, yhtiö suunnittelee nyt haetulle alueelle tutkimusohjelman käsittäen:

Vuosi 1

- Olemassa olevan malminetsintäaineiston hankinta ja uudelleentulkinta
- Maastovierailuja ja kallioperäkartoitusta
- Pohjamooreeninäytteenottoa sekä maastogeofysikaalisia mittauksia
- Tulosten tulkinta ja geologinen mallinnus
- Tuloksista riippuen myös syväkairauksia

Vuosi 2

- Maastovierailuja ja kallioperäkartoitusta
- Pohjamooreeninäytteenottoa sekä maastogeofysikaalisia mittauksia
- Tulosten tulkinta ja geologinen mallinnus
- Tuloksista riippuen syväkairauksia

Vuosi 3

- Maastovierailuja ja kallioperäkartoitusta
- Pohjamooreeninäytteenottoa sekä maastogeofysikaalisia mittauksia
- Tulosten tulkinta ja geologinen mallinnus
- Tuloksista riippuen syväkairauksia

Vuosi 4

- Edellisistä tuloksista riippuen jatkokairauksia

Pohjamooreeninäytteenotossa käytetään leveillä kumiteloilla liikkuvaa Bandvagn -kulkuneuvoa ja näytteenotto suoritetaan tähän kiinnitetyllä iskuporayksiköllä. Porauksessa käytetään läpivirtausterää, joka ei aiheuta muuta jälkeä kuin pyöreän 50 mm reiän maan pinnalla. Reikää ympäröivä maa ei häiriinny. Työssä käytetään myös moottorikelkkaa tai mönkijää.

Talviaikana suoritettavissa maastogeofysikaalisissa mittauksissa käytetään kulkuneuvona moottorikelkkaa mutta itse mittaustapahtumassa kulkeminen tapahtuu pääsääntöisesti suksilla tai lumikengillä. Maastoon ei jää jälkiä. Talvikauden ulkopuolella käytetään mönkijää.

Mahdollinen syväkairaus suoritetaan pääasiassa talviaikaan käyttäen telakulkuneuvoja sekä moottorikelkkaa tai mönkijää. Geofysikaaliset mittaukset ja pohjamooreeninäytteenotto suoritetaan samoilla pisteillä/linjoilla. Näytteenottopisteet määritetään myöhemmin, työn aikana kertyvien tulosten perusteella.

Mahdollisen petolintujen pesinnän osalta noudatetaan luonnonsuojeluviranomaisten määräyksiä ja ohjeita.

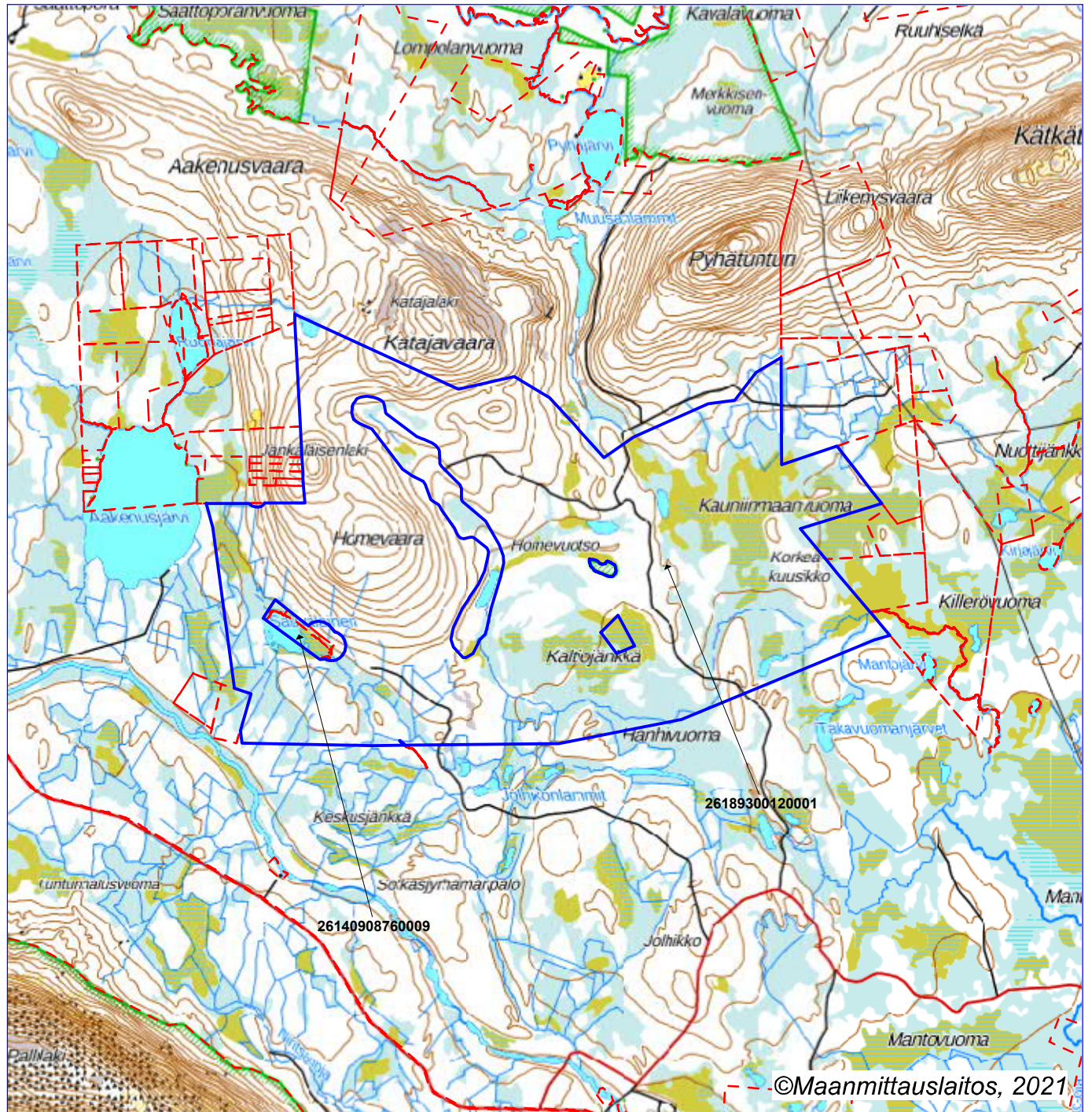
Kulkemisessa hyödynnetään mahdollisimman paljon tutkimusalueen läpi kulkevia uria ja teitä.

KAIVANNAISJÄTTEEN JÄTEHUOLTOSUUNNITELMA

Nyt haettavalla alueella ei ole tarkoitus suorittaa tutkimusojien kaivuuta tai suorittaa montutusta tai koelouhintaa.

Suunnitellusta toiminnasta ainoa mahdollisesti syntyvä kaivannaisjäte on syväkairauksessa syntyvä ns. kairaussoija. Näin alkuvaiheen tutkimuksissa reiät ovat matalia ja soijan määrä pieni.

Pohjamooreeninäytteenotto sekä muut tutkimusmenetelmät eivät synnytä kaivannaisjätettä.



Malminetsintälupahakemusalue



Kiinteistörajat

Mittakaava 1:65000

Sakumpu Exploration Oy
Home
ML2017:0042

