

KUULUTUS

Turvallisuus- ja kemikaalivirasto (Tukes) on kaivoslain (621/2011) perusteella 29.9.2021 hyväksynyt seuraavan Agnico Eagle Finland Oy:n Kittilän kunnan alueella sijaitsevan malminetsintäluoppaan koskevan hakemuksen (jatkoaika) sekä antanut päätöstä koskevan täytäntöönpanomääräyksen:

Alueen nimi: Tervahauta
Lupatunnus: ML2017:0049
Alueen sijainti ja koko: Kittilä, 551,96 ha

Päätökseen saa kaivoslain (621/2011) 162 §:n nojalla hakea muutosta valittamalla hallinto-oikeuteen. Valitus on tehtävä kirjallisesti 30 päivän kuluessa päätöksen tiedoksisaannista. Päätöksen tiedoksisaannin katsotaan tapahtuneen seitsemäntenä päivänä päätöksen julkaisemisesta. Päätöksen liitteenä olevasta valitusosoituksesta ilmenee, miten muutosta haettaessa on menettävä.

Päätös on nähtävillä Tukesin kotisivulla osoitteessa: <https://tukes.fi/malminetsintaluvat-ja-valtaukset>

Tieto päätöksen antamisesta on julkaistu sijaintikunnan verkkosivuilla.

Lisätietoja kaivosasiat@tukes.fi tai Heikki Puhakka puh. 050 428 5612

Kuulutettu 29.9.2021

Pidetään nähtävänä 5.11.2021 asti (Valitusajan päättymispäivä).

Agnico Eagle Finland Oy
Pokantie 541
99250 KIISTALA

PÄÄTÖS MALMINETSINTÄLUVAN VOIMASSAOLOAJAN JATKAMISESTA JA SITÄ KOSKEVA MÄÄRÄYS TÄYTÄNTÖÖNPANOSTA MUUTOKSENHAUSTA HUOLIMATTA

Hakija: Agnico Eagle Finland Oy
Y-tunnus: 2311020-2
Suomi
Yhteystiedot:
Pokantie 541
99250 KIISTALA

Lisätietoja antaa:
Jyrki Korteniemi
jyrki.korteniemi@agnicoeagle.com
Puh: +35816 642 238

Alueen nimi: Tervahauta
Alueen sijainti: Kittilän kunta

Malminetsintäluvan jatkoaikahakemus on tullut vireille 8.3.2021. Kaivosviranomaisen on tehnyt hakemustarkastuksen ja todennut hakemuksen täyttävän kaivoslain 34 §:n ja 61 §:n vaatimukset. Hakemuksen lupatunnus on ML2017:0049 ja kaivoslain 34 §:n mukainen etuoikeuspäivämäärä 8.3.2021.

Hakemuksen tarkoitus: Malminetsintä kaivoslain (621/2011) pykälien 5, 9 ja 32 tarkoittamalla tavalla

PÄÄTÖS

Turvallisuus- ja kemikaalivirasto (Tukes) myöntää kaivoslain (621/2011) nojalla jatkoaikaa Agnico Eagle Finland Oy:lle malminetsintäluvalle nimeltä "Tervahauta" lupatunnuksella ML2017:0049.

Perustelut: Hakija on osoittanut, että kaivoslaissa (621/2011) säädetyt edellytykset täyttyvät eikä luvan myöntämiselle ole kaivoslaissa säädettyä estettä. Tässä malminetsintäluvapäätöksessä annetut tarkennetut tarpeelliset määräykset yleisten ja yksityisten etujen turvaamiseksi perustuvat kaivoslain (621/2011) 51 §:ään.

Malminetsintäluvan nojalla luvanhaltijalla on oikeus omalla ja toisen maalla tässä luvassa mainitulla alueella (malminetsintäalueella) tutkia geologisten muodostumien rakenteita ja koostumusta sekä tehdä muita kaivostoimintaa valmistelevia tutkimuksia ja muuta malminetsintää esiintymän paikallistamiseksi sekä sen laadun, laajuuden ja hyödyntämiskelpoisuuden selvittämiseksi sen mukaan kuin tässä malminetsintäluvassa

tarkemmin määrätään. Malminetsintälupa ei oikeuta esiintymän hyödyntämiseen.

Päätöksen voimassaolo

Malminetsintäluvan voimassaoloa jatketaan tällä päätöksellä enintään kolme (3) vuotta päätöksen lainvoimaiseksi tulosta.

Perustelut: Hakija on hakenut malminetsintälupaa kaivoslain (621/2011) 34 §:n mukaisesti. Mikäli luvanhaltija haluaa pienentää voimassa olevaa malminetsintälupaa sen voimassaoloaikana tai luopua siitä kokonaan, tulee luvanhaltijan toimittaa kaivosviranomaiselle hakemus joko osittaisesta tai koko malminetsintäalueen raukeamisesta (Kaivoslaki 621/2011, 61 §, 66 §, 67 §).

Päätöksen täytäntöönpano

Kaivoslain (621/2011) 168.1 §:n mukaisesti malminetsintälupaan perustuvat toimenpiteet saa aloittaa, kun siihen oikeuttava lupapäätös on saanut lainvoiman ja lupapäätöksessä määrätyt veloitteet on suoritettu. Kaivosviranomaisen voi kuitenkin kaivoslain (621/2011) 169 §:n nojalla antaa päätöksen täytäntöönpanomääräyksen perustellusta syystä hakijan pyynnöstä, jolloin luvassa yksilöityihin toimenpiteisiin voidaan valituksesta huolimatta ryhtyä lupapäätöstä noudattaen.

Jos asianomaisen toimenpiteen suorittaminen edellyttää muualla lainsäädännössä vaadittua lupaa, saa toimenpiteen kuitenkin aloittaa vasta, kun asianomainen lupapäätös on saanut lainvoiman tai toiminnan aloittamiseen on saatu oikeus asiassa toimivaltaiselta viranomaiselta.

Agnico Eagle Finland Oy on 14.6.2021 pyytänyt päätöksen täytäntöönpanomääräystä kaivoslain 169 §:n mukaisesti ja perustellut hakemuksessaan täytäntöönpanomääräyksen tarpeen.

Tukes määrää kaivoslain (621/2011) 169 §:n nojalla, että tämän lupapäätöksen lupamääräyksessä 1 kuvattuihin yksilöityihin toimenpiteisiin voidaan valituksesta huolimatta ryhtyä annettuja lupamääräyksiä noudattaen.

Tutkimustoimenpiteet (lupamääräys 1) voidaan kuitenkin aloittaa vasta, kun malminetsintäluvan ML2017:0049 jatkoaikapäätöksessä edellytetyt veloitteet on suoritettu. Toimet on suoritettava tässä malminetsintäluvan jatkoaikapäätöksessä annettuja lupamääräyksiä noudattaen. Luvanhaltija voi tämän lisäksi ryhtyä myös sellaisiin malminetsintätutkimuksiin, joihin ei kaivoslain (621/2011) 7 ja 9 §:n nojalla vaadita malminetsintälupaa.

Luvan haltijan tulee huolehtia, että malminetsintätoita suorittava henkilöstö ja urakoitsijat ovat perehtyneet tässä luvassa annettuihin määräyksiin.

Malminetsintäalueen tiedot

Pinta-ala: 551,96 ha
Alueen nimi: Tervahauta
Sijainti: Kittilä
Alueen tarkempi sijainti ja rajat ilmenevät tähän päätökseen liitetystä lupakartasta (Liite 1).

Alueesta tarkemmin

Lupa-alue sijaitsee Kittilän kunnassa, Tervahaudanmaan alueella. Alueella ei ole asema- tai yleiskaava-alueita. Agnico Eagle Finland Oy:llä on ollut alueella voimassa valtaukset (KaivNro 8758/1-6) vuosina 2012-2017 sekä malminetsintälupa ML2017:0049 vuosina 2018-2021. Malminetsintälupa-alueella ei sijaitse luonnonsuojelu- tai suojeluohjelma-alueita, Natura 2000-verkoston kohteita, valtakunnallisesti merkittäviä maisema-alueita eikä pohjavesialueita. Alue sijaitsee Kuivasalmen paliskunnan poronhoitoalueella.

Otaksuma mineraaleista

Alueelta olemassa olevaan tutkimustietoon perustuen hakija otaksuu alueella olevan kultaa (Au).

Yleisten ja yksityisten etujen turvaamiseksi tarpeelliset lupamääräykset (velvoitteet ja rajoitukset)

1. Määräys malminetsintätutkimusten sallituista ajankohdista ja menetelmistä, sekä malminetsintään liittyvistä laitteista ja rakennelmista

Tämän malminetsintäluvan nojalla on sallittua suorittaa seuraavia malminetsintätoimenpiteitä ja soveltaa seuraavia malminetsintämenetelmiä:

1. Geofysikaaliset ja geokemialliset tai vaikutuksiltaan niihin verrattavat tutkimusmenetelmät
2. Koneellisesti tehtävät maaperä- ja kallioperänäytteenotto (moreeni-, ura- ja pistenäytteet, kairaus)
3. Tutkimuskaivannot ja tutkimusojat

Perustelut: Hakija on esittänyt hakemuksessaan nämä menetelmät ja kaivosviranomaisen arvioi ne tarpeelliseksi, jotta alueen mineraalipotentiali saadaan tehokkaasti tutkittua. Jotta mahdolliselle jatkoluvalle edellytetty vaade tehokkaasta malminetsinnästä toteutuu, tässä lupamääräyksessä tarkoitettujen toimenpiteiden tulee olla pääosin suoritettuina.

2. Määräys tutkimustöitä ja -tuloksia koskevasta selvitysvelvollisuudesta

Malminetsintäluvan haltijan on vuosittain toimitettava kaivosviranomaiselle selvitys suoritetuista tutkimustöistä ja niiden tuloksista. Tutkimustöitä ja -tuloksia koskevaan vuosittaiseen selvitykseen on sisällytettävä: käytetyt tutkimus- ja työmenetelmät, yhteenveto tehdyistä tutkimuksista ja pääasialliset tulokset. Kaivosviranomaisen voi ohjeistaa hakijoita tarkemmin raportoinnin muodosta ja ajankohdasta. Ohje löytyy Tukesin internet-sivuilta. Kunkin kalenterivuoden tutkimustöistä ja -tuloksista on raportoitava seuraavan vuoden kesäkuun loppuun mennessä, ellei toisin ohjeisteta.

Perustelut: Määräyksen perusteena on kaivoslaki (621/2011) 14 § ja, VNä kaivostoiminnasta (391/2012) 4 §.

3. Määräys jälkitoimenpiteiden ajankohdasta ja ilmoittamisesta kaivosviranomaiselle

Kun malminetsintälupa on rauennut tai peruutettu, malminetsintäluvan haltijan on

1) välittömästi saatettava malminetsintäalue yleisen turvallisuuden vaatimaan kuntoon, poistettava väliaikaiset rakennelmat ja laitteet, huolehdittava alueen kunnostamisesta ja siistimisestä sekä saatettava alue mahdollisimman luonnonmukaiseen tilaan. Malminetsintäluvan haltijan on tehtävä kirjallinen ilmoitus kaivosviranomaiselle, malminetsintäalueeseen kuuluvien kiinteistöjen omistajille ja muille oikeudenhaltijoille, kun toimenpiteet on saatettu loppuun. Ilmoitus on lisäksi tehtävä poronhoitoalueella asianomaiselle Kuivasalmen paliskunnalle. Ilmoituksen tulee sisältää tiedot jälkitoimenpiteiden päättymispäivästä sekä kuvaus toteutetuista jälkitoimenpiteistä.

2) kuuden kuukauden kuluessa luovutettava kaivosviranomaiselle tutkimustyöselostus, tutkimukseen liittyvä tietoaineisto ja kirjallinen esitys edustavasta otoksesta kairasydämiä. Kaivosviranomaisen ohjeistaa hakijoita tarkemmin raportoinnin muodosta. Ohje löytyy Tukesin internet-sivuilta.

Perustelut: Määräyksen perusteena on kaivoslaki (621/2011), 15 § ja VNa kaivostoiminnasta (391/2012), 5 §.

4. Määräys kaivannaisjätteen jätehuoltosuunnitelmasta ja sen noudattamisesta

Malminetsintäluvan haltija on velvollinen huolehtimaan maa- ja kiviainesjätteen synnyn ehkäisemisestä, sen haitallisuuden vähentämisestä sekä jätteen hyödyntämisestä tai käsittelemisestä.

Malminetsinnästä tässä luvassa myönnettyillä menetelmillä ei synny kaivannaisjätettä. Hakijan maininta kaivannaisjätteen määrästä ja käsittelystä lupahakemuksessa ovat riittävät. Töiden loputtua kohteella on alue välittömästi saatettava mahdollisimman luonnonmukaiseen tilaan ja korjattava mahdolliset maastovahingot.

Perustelut: Määräyksen perusteena on kaivoslaki (621/2011) 13 § ja VNa kaivostoiminnasta (391/2012) 3 §.

5. Määräys ilmoitusvelvollisuudesta koskien malminetsintäalueen maastotöitä ja rakennelmia

Malminetsintäluvan haltijan on hyvissä ajoin etukäteen ilmoitettava kirjallisesti malminetsintäalueeseen kuuluvien kiinteistöjen omistajille (sekä näihin rinnastettaville, Kaivoslaki 5.2 §) ja muille oikeudenhaltijoille kaikista maastotöistä, jotka voivat aiheuttaa vahinkoa tai haittaa, sekä väliaikaisista rakennelmista. Ilmoitus on lisäksi tehtävä poronhoitoalueella asianomaiselle Kuivasalmen paliskunnalle. Malminetsintäluvan haltijan on ilmoitettava maastotöistä toimialallaan yleistä etua valvoville viranomaisille:

- Tukesille
- Lapin Ely-keskuksen ympäristövastuualueelle
- Metsähallitukselle
- Lapin Maakuntamuseolle

- Mikäli lupa-alueelta löydetään tutkimusten yhteydessä muinaismuistolaissa tarkoitettuja kohteita, tulee luvanhaltijan toimia siten kuin muinaismuistolaissa todetaan ja ilmoittaa löydöksistä viipymättä Museovirastoon tai alueelliselle vastuu museolle (Lapin maakuntamuseo).

Perustelut: Määräyksen perusteena on kaivoslaki (621/2011) 12 § ja VNa kaivostoiminnasta (391/2012) 2 §.

6. Määräys malminetsintäalueen koon pienentämisen aikataulusta

Kaivosviranomaisen ei näe malminetsintäalueen pienentämisen aikataululle olevan tarvetta, tutkimuksia voidaan pitää perusteltuna koko ML2017:0049 alueelle (Liite 1). Jos luvan haltija haluaa pienentää voimassa olevaa malminetsintäaluetta tai luopua siitä kokonaan, tulee luvan haltijan tehdä ilmoitus joko osittaisesta tai koko malminetsintäalueen raukeamisesta.

Perustelut: Määräyksen perusteena on kaivoslaki (621/2011) 11 §, 51, 67 §). Otettaessa huomioon tutkimussuunnitelma ja sen perustelut, sekä seikka, että kyseessä on vaiheittain etenevä tutkimustoiminta, voidaan tutkimuksia pitää perusteltuna koko alueelle.

7. Määräys vakuuden asettamisesta

Tässä malminetsintäluvassa ML2017:0049 määrätään lupakohtainen 2000 euron suuruinen vakuus. Vakuus asetetaan pankkitalletuksena Turvallisuus- ja kemikaalivirastolle kaivoslain (621/2011) 15 §:ssä tarkoitettujen jälkitoimenpiteiden sekä 103 §:ssä tarkoitettujen vahingon ja haitan korvaamista, sekä muiden kaivoslakiin perustuvien velvoitteiden täyttämistä varten. Tässä malminetsintäluvassa määrätty vakuus on asetettava viimeistään 30 päivänä siitä, kun malminetsintä lupa on tullut lainvoimaiseksi, luvanhaltijan malminetsinnästä mahdollisesti aiheutuvaa vahinkoa, haittaa tai muuta kaivoslaissa mainittua velvoitetta varten pankkiin avatulle vakuustalletustilille. Kaivoslain 73 §:ssä tarkoitettu luvan siirto ei vapauta vakuutta.

Perustelut: Määräyksen perusteena on kaivoslaki (621/2011) 107, 109, 110 ja 111 §. Vakuus asetetaan kaivosviranomaisen arvion perusteella. Kaivosviranomaisen on arvioinut toiminnan laatua ja laajuutta (lupamääräys 1), toiminta-alueen erityispiirteitä, sekä luvassa säädettyjä velvoitteita lupamääräykset huomioiden ja päätynyt määrättyyn vakuuteen. Kaivosviranomaisen on luvan siirron tai muuttamisen yhteydessä harkittava, onko vakuuden laji tai suuruutta tarkistettava.

8. Määräykset malminetsintää ja malminetsintäalueen käyttöä koskevista seikoista sen varmistamiseksi, ettei toiminnasta aiheudu kaivoslaissa (621/2011) kiellettyä seurausta

Malminetsintäluvun haltijan on kairauksen päätyttyä tulpattava kairareitit teräksisen maakairausputken paikalleen jäädessä mansettitulpalla pohjaveden maanpinnalle nousun estämiseksi. Kairaputket on katkaistava noin 0,10–0,20m pituuteen läheltä maanpintaa, kairaputken päät on peitettävä metallisella suojahatulla ja merkittävä selvästi huomiovärillisin puupaaluin, joissa on kairauspaikan tunnisteet ja heijastin. Kairakohteiden jätehuolto sekä siistiminen on tehtävä välittömästi töiden loputtua kohteella. Jos kairauksessa

tarvittavan käytettävän veden määrä ylittää 100m³/vrk, on toimittava kuten vesilain (587/2011) 15 §:ssä todetaan. Tutkimustöitä tehtäessä on otettava huomioon ympäristönsuojelulain (527/2014) 17§:n mukainen pohjaveden pilaamiskielto.

Lupa-alueella on arvokkaita luontokohteita pienvesistöjen kuten luonnontilaisia lähteitä ja reheviä soita, jotka tulee huomioida tutkimustoiminnassa. Kyseiset alueet ovat lajistollisesti ja luonnon monimuotoisuuden kannalta arvokkaita elinympäristöjä. Tutkimustoiminnassa tulee kiinnittää erityistä huomiota siihen, että ko. alueet lähiympäristöineen säilyvät mahdollisimman luonnonmukaisessa tilassa. Malminetsinnästä ja muusta malminetsintäalueen käytöstä ei saa aiheutua merkittäviä muutoksia luonnonolosuhteissa, eikä merkittävää maisemallista haittaa.

Perustelut: Malminetsintäluvan haltijan on luovuttuaan malminetsintälupa-alueesta tai sen menetettyään viipymättä saatettava malminetsintäalue yleisen turvallisuuden vaatimaan kuntoon, sekä saatettava alue mahdollisimman luonnonmukaiseen tilaan (621/2011) 11 ja 15 §.

9. Määräykset yleisen ja yksityisen edun kannalta välttämättömistä ja luvan edellytysten toteuttamiseen liittyvistä seikoista

Hakemukseen saatujen lausuntojen perusteella malminetsintälupa-alueelta ei ole tullut tietoon sellaisia ympäristö- tai luontoarvoja, jotka olisivat esteenä malminetsintäluvan myöntämiselle. Malminetsintälupa-alueella ei sijaitse luonnonsuojelu- tai suojeluohjelma-alueita, Natura 2000-verkoston kohteita, valtakunnallisesti merkittäviä maisema-alueita eikä pohjavesialueita. Alueella ei ole tiedossa olevia uhanalaisia kasvi- tai eläinlajeja.

Malminetsintäluvan haltijan tulee esittää hyvissä ajoin ennen tutkimustöiden aloittamista tarkka tutkimussuunnitelma toimenpiteineen ja sijaintitietoineen Tukesille. Lisäksi tutkimussuunnitelma tulee toimittaa tiedoksi toimivaltaiselle Lapin Ely-keskukselle ja Metsähallitukselle.

Perustelut: Tutkimussuunnitelman esittämisvelvollisuudella varmistetaan, että toimenpiteisiin voidaan tarvittaessa valvonnallisesti puuttua. Samalla Tukesin on mahdollista kaivoslain valvonnan toteuttamiseksi arvioida toimenpiteiden vaikutusta ja tarvittaessa antaa tarkempia lisämääräyksiä toimenpiteiden suorittamisesta. Kaivoslaki (621/2011) 11 § ja 12 §, VNa (391/2012) 2 §.

Vaikka tässä malminetsintäluvassa sallitut tutkimusmenetelmät eivät vaikuta laajasti ympäristöön, malminetsintäluvan haltijan on oltava kuitenkin riittävästi selvillä hankkeen ympäristövaikutuksista siinä laajuudessa kuin kohtuudella voidaan edellyttää.

Siirtyminen lupa-alueelle, ja lupa-alueella liikkuminen sulanmaan aikana on pyrittävä suunnittelemaan niin, että olemassa olevia uria ja luontaisia aukkoja käytetään mahdollisimman paljon hyväksi. Lisäksi tulee huomioida Metsähallituksen lausunnossa (Liite 6) esitetyt seikat Metsähallituksen metsätieverkoston liittyen. Kosteikkoalueilla liikkumista tulee välttää sulanmaan aikana.

Malminetsintäluvan haltijan on rajoitettava malminetsintä ja muu malminetsintäalueen käyttö tutkimustyön kannalta välttämättömiin toimenpiteisiin. Toimenpiteet on suunniteltava siten, että niistä ei aiheudu kohtuudella vältettävissä olevaa yleisen tai yksityisen edun loukkausta. Malminetsintäluvan nojalla tapahtuvasta malminetsinnästä ja muusta malminetsintäalueen käytöstä ei saa aiheutua:

- 1) haittaa ihmisten terveydelle tai vaaraa yleiselle turvallisuudelle;
- 2) olennaista haittaa muulle elinkeinotoiminnalle;
- 3) merkittäviä muutoksia luonnonolosuhteissa;
- 4) harvinaisten tai arvokkaiden luonnonesiintymien olennaista vahingoittumista;
- 5) merkittävää maisemallista haittaa.

Perustelut: Määräys perustuu kaivoslain (621/2011) 11 §:ään.

10. Määräys malminetsintäkorvauksen suuruudesta ja maksuajankodasta

Alueella on ollut voimassa vanhan kaivoslain (503/1965) mukaiset valtaukset KaivNro 8758/1-6 viisi (5) vuotta ja malminetsintälupa ML2017:0049 kolme (3) vuotta. Tämä päätös jatkaa malminetsintäluvan voimassaoloa kolme (3) vuotta. Malminetsintäluvan haltijan on maksettava malminetsintäalueeseen kuuluvien kiinteistöjen omistajille vuotuista korvausta luvan voimassaoloajan ensimmäiseltä kahdelta vuodelta 40 euroa hehtaarilta ja luvan kolmannelta voimassaolovuodelta 50 euroa hehtaarilta.

Malminetsintäkorvaus on ensimmäiseltä vuodelta maksettava viimeistään 30 päivänä siitä, kun malminetsintälupa on tullut lainvoimaiseksi. Seuraavina vuosina korvaus on maksettava vastaavana ajankohtana. Luvan haltijan on ilmoitettava malminetsintäkorvauksen kokonaissuorituksesta kirjallisesti kaivosviranomaiselle, kun velvollisuus on täytetty.

Mikäli malminetsintäaluetta kuitenkin pienennetään osittaisella raukeamisella ennen varsinaisen päätöksen maksuajankohtaa (lainvoimaisuus päivämäärä), määräytyy maksu raukeamispäätöksen lainvoimaisuus päivämääränä voimaan jäävän alueen pinta-alan mukaisesti.

Määräys perustuu kaivoslain (621/2011) 99 §:ään, jossa säädetään malminetsintäkorvauksen suuruudesta ja maksutavasta, sekä 51 § ja 67 §:ään jossa säädetään malminetsintäluvan raukeamisesta.

11. Määräys vahinkojen ja haittojen korvaamisesta malminetsintäalueella

Malminetsintäluvan haltijan on korvattava malminetsintäalueella tapahtuvasta kaivoslakiin (621/2011) perustuvasta toiminnasta aiheutuneet vahingot ja haitat, jollei jonkin toimenpiteen osalta korvauksesta toisin säädetä.

Perustelut: Määräys perustuu kaivoslain (621/2011) 103 §:ään, jossa säädetään vahinkojen ja haittojen korvaamisesta malminetsintäalueella.

12. Poronhoidolle aiheutuvien haittojen vähentämiseksi erityisellä poronhoitoalueella

Lupa-alue sijoittuu Kuivasalmen paliskunnan alueelle. Malminetsintätutkimukset on sovitettava alueella toimivan paliskunnan kanssa siten, ettei niistä aiheudu kohtuutonta haittaa poronhoidolle. Malminetsintäluvan haltijan on ilmoitettava Kuivasalmen paliskunnalle tutkimustöistä ja niiden aikataulusta, sekä muusta alueiden käytöstä hyvissä ajoin ennen tutkimustöiden aloittamista. Malminetsintäluvan haltijan on otettava huomioon alueella mahdollisesti olevat poronhoidolle tärkeät rakenteet kuten esimerkiksi erotusaita ja käytettävä valmiita veräjiä kulkemiseen.

Perustelut: Edellä mainituilla toimenpiteillä ehkäistään malminetsinnästä porohoidolle aiheutuvia haittoja erityisellä poronhoitoalueella. Määräys perustuu Poronhoitolain (848/1990) 2§:ään ja kaivoslain (621/2011) 51 §:ään.

Hakemuksen käsittely

Hakemus: Agnico Eagle Finland Oy	8.3.2021
Kuulutus hakemuksesta: Tukes	31.5.2021
Lausuntopyynnöt: Tukes	31.5.2021
Täytäntöönpanohakemus: Agnico Eagle Finland Oy	14.6.2021
Täytäntöönpanohakemuksen kuulutus: Tukes	18.6.2021
Lausuntopyynnöt: Tukes	18.6.2021
Päätös: Tukes	29.9.2021

Lupahakemuksesta tiedottaminen

Tukes on tiedottanut hakemuksesta 31.5.2021 kuuluttamalla siitä 30 päivän ajan Tukesin Rovaniemen toimipisteen, sekä Kittilän kunnan ilmoitustaululla. Hakemus on ollut nähtävillä myös Tukesin internet-sivuilla. Hakemus on ollut nähtävillä 30.6.2021 saakka.

Tukes on tiedottanut täytäntöönpanohakemuksesta 18.6.2021 kuuluttamalla siitä 30 päivän ajan Tukesin Rovaniemen toimipisteen, sekä Kittilän kunnan ilmoitustaululla. Täytäntöönpanohakemus on ollut nähtävillä myös Tukesin internet-sivuilla. Hakemus on ollut nähtävillä 26.7.2021 saakka.

Asianosaisia maanomistajia on tiedotettu kirjeitse sekä Lapin Kansa -lehdessä julkaistulla ilmoituksella.

Lausunnot ja mielipiteet on pyydetty toimitettavaksi viimeistään 26.7.2021. Tämän päivämääränkin jälkeen toimitetut lausunnot ja mielipiteet on otettu ratkaisussa huomioon.

Lausuntopyynnöt ja lausunnot hakemuksesta

Hakemuksesta on lähetetty lausuntopyynnöt ja saatu lausunnot seuraavasti:

- 1) Tukesin lausuntopyyntö on lähetetty Kittilän kunnalle 31.5.2021. Kittilän kunta antoi lausunnon 30.6.2021 (Liite 4).
- 2) Tukesin lausuntopyyntö on lähetetty Lapin Ely-Keskukselle 31.5.2021. Lapin Ely-keskus on antanut lausunnon 19.7.2021 (Liite 5).
- 3) Tukesin lausuntopyyntö on lähetetty Metsähallitukselle 31.5.2021. Metsähallitus on antanut lausunnon 18.6.2021 (liite 6).
- 4) Tukesin lausuntopyyntö on lähetetty Lapin Maakuntamuseolle 31.5.2021. Lapin Maakuntamuseo on antanut lausunnon 4.6.2021 ja 5.7.2021 (liite 7).
- 5) Tukesin lausuntopyyntö on lähetetty Kuivasalmen paliskunnalle 31.5.2021

Kuivasalmen paliskunta ei antanut lausuntoa.

Muistutukset ja mielipiteet

Hakemuksen johdosta ei esitetty mielipiteitä tai muistutuksia.

Hakijan vastine

Hakijalta ei pyydetty selitystä.

Tukesin kannanotto muistutuksissa ja lausunnoissa esitettyihin yksilöityihin vaatimuksiin

Lausunnoissa esitetyt asiat on otettu huomioon lupapäätöksessä lupamääräyksiin.

Tiedoksi luvan haltijalle

Kaivoslain (621/2011) suhde muuhun lainsäädäntöön

Sen lisäksi, mitä kaivoslaissa säädetään, sovelletaan kaivoslain mukaista lupa- tai muuta asiaa ratkaistaessa ja muutoin tämän lain mukaan toimittaessa muun muassa; luonnonsuojelulakia (1096/1996), ympäristönsuojelulakia (257/2014), erämaalakia (62/1991), maankäyttö- ja rakennuslakia (132/1999), vesilakia (587/2011), poronhoitolakia (848/1990), säteilylakia (592/1991), ydinenergialakia (990/1987), muinaismuistolakia (295/1963), maastoliikennelakia (1710/1995) ja patoturvallisuuslakia (494/2009). Malminetsintäluvan haltijan on aina noudatettava Suomen lainsäädäntöä ja asiaan liittyviä muita kansainvälisiä sopimuksia.

Maastossa liikkuminen

Maastoliikennelain (1710/1995) 4.1 §:n ja 4.2 §:n 9-kohdan mukaan kaivoslaissa (621/2011) tarkoitetulla malminetsintäalueella ja 30 metrin etäisyydellä sen rajasta moottorikäyttöisellä ajoneuvolla liikkuminen ei edellytä maanomistajan tai haltijan lupaa, kun kyse on asianomaisessa malminetsintäluvassa tai kaivosluvassa tarkoitetun toiminnan kannalta välttämättömästä liikkumisesta. Viitaten lupamääräykseen 9, malminetsintäluvan haltija veloitetaan rajoittamaan malminetsintä ja malminetsintäalueen käyttö tutkimustyön kannalta välttämättömiin toimenpiteisiin. Malminetsinnästä ei saa aiheutua merkittäviä muutoksia luonnonolosuhteissa, harvinaisten tai arvokkaiden luonnonesiintymien olennaista vahingoittumista tai merkittävää maisemallista haittaa. Aiheutetut vahingot on korvattava maanomistajalle.

Luvan muuttaminen ja raukeaminen

Malminetsintäluvan haltijan on kaivoslain (621/2011) 69 §:n mukaan haettava malminetsintäluvan muuttamista, jos tutkimussuunnitelmaa muutetaan tai täydennetään siten,

että lupamääräyksiä on tarpeen tarkistaa. Luvanhaltija voi lisäksi hakea malminetsintäluvan muuttamista lupamääräysten tarkistamiseksi, kun luvan mukaista toimintaa on tarpeen muuttaa.

Kaivosviranomaisen on päätettävä, että malminetsintälupa raukeaa, jos luvanhaltija tekee asiaa koskevan ilmoituksen. Luvanhaltija on velvollinen tekemään ilmoituksen, jos tarkoituksena ei enää ole harjoittaa lupaan perustuvaa toimintaa. Malminetsintälupa raukeaa ilmoituksen saavuttua kaivosviranomaiselle.

Luvan voimassaolon jatkaminen

Luvanhaltijan tulee toimittaa hakemus malminetsintäluvan voimassaolon jatkamiseksi kaivosviranomaiselle viimeistään kaksi kuukautta ennen luvan voimassaolon päättymistä. (VnA kaivostoiminnasta (391/2012) 27.1 §).

Kaivoslain (621/2011) 61.1 §:n mukaan malminetsintäluvan voimassaoloa voidaan jatkaa enintään kolme vuotta kerrallaan siten, että lupa on voimassa yhteensä enintään viisitoista vuotta.

Kaivoslain (621/2011) 61.2 §:n mukaan malminetsintäluvan voimassaolon jatkamisen edellytyksenä on, että:

- 1) malminetsintä on ollut tehokasta ja järjestelmällistä;
- 2) esiintymän hyödyntämismahdollisuuksien selvittäminen edellyttää jatkotutkimuksia;
- 3) luvanhaltija on noudattanut tässä laissa säädettyjä velvollisuuksia samoin kuin lupamääräyksiä;
- 4) voimassaolon jatkamisesta ei aiheudu kohtuutonta haittaa yleiselle tai yksityiselle edulle.

Kaivoslain (621/2011) 66 §:n mukaan malminetsintäluvan voimassaolon jatkamista varten lupaviranomaiselle on ennen luvan voimassaolon päättymistä toimitettava lupahakemus sekä lupaharkinnan kannalta tarpeelliset ja luotettavat selvitykset edellä mainituista voimassaolon jatkamisen edellytyksistä.

Kaivostoiminnasta annetun valtioneuvoston asetuksen (391/2012) 27.2 §:n mukaan hakemuksesta tulee käydä ilmi hakijan haluamat muutokset lupa-alueeseen tai muut merkittävät muutokset sekä asianosaisissa tapahtuneet muutokset. Asetuksen 27.3 §:n mukaisesti hakemukseen tulee liittää lupaharkinnan kannalta tarpeellinen ja luotettava selvitys:

- 1) hakemuksen kohteena olevan luvan nojalla tehdyistä toimenpiteistä ja niiden tuloksista;
- 2) alueelle kohdistuneiden tutkimuskustannusten määrästä;
- 3) esiintymän hyödyntämismahdollisuuksista ja jatkotutkimusten tarpeellisuudesta;
- 4) perustelut aluerajaukselle.

Lisäksi hakemukseen sovelletaan vastaavasti, mitä lupahakemuksesta säädetään kaivoslain (621/2011) 34 §:ssä.

Lupapäätöksestä tiedottaminen

Lupapäätös on toimitettu päätöksenantopäivänä:

- Agnico Eagle Finland Oy:lle (hakija)

Jäljennös päätöksestä on toimitettu antopäivänä:

- Kittilän kunnalle,
- Lapin ELY-keskukselle,

- Metsähallitukselle,
- Kuivasalmen paliskunnalle,
- Lapin Maakuntamuseolle tiedoksi

Lisäksi päätöksen antamisesta tiedotetaan asianosaisia kirjeitse ja lehti-ilmoituksella Lapin Kansa-lehdessä.

Toimivaltaiselle maanmittaustoimistolle toimitetaan tiedot Maanmittauslaitoksen ja Tukesin sopiman menettelyn mukaisesti malminetsintäluvasta merkinnän tekemiseksi kiinteistötietojärjestelmään.

Perustelut: Päätöksestä tiedottaminen ja siinä noudatettu menettely perustuvat kaivoslain (621/2011) lupapäätöksestä tiedottamista koskevaan 58 §:ään.

Päätösmaksu

Tästä päätöksestä perittävä maksu on 3100 €. Lisäksi luvan saajalta peritään ilmoitus- ja käsittelykulut. Valtion talous- ja henkilöstöhallinnan palvelukeskus lähettää laskun hakijalle.

Maksu perustuu hakemuksen vireille tullessa voimassa olleeseen asetukseen Turvallisuus- ja kemikaaliviraston maksullisista suoritteista (1391/2018).

Muutoksenhaku

Tähän päätökseen saa kaivoslain (621/2011) 162 §:n nojalla hakea muutosta valittamalla Pohjois-Suomen hallinto-oikeuteen.

Valitus on tehtävä kirjallisesti 30 päivän kuluessa päätöksen tiedoksisaannista (808/2019, 13 §). Päätöksen tiedoksisaannin katsotaan tapahtuneen seitsemäntenä päivänä päätöksen julkaisemisesta. Liitteenä olevasta valitusosoituksesta ilmenee, miten muutosta haettaessa on meneteltävä.

Päätöksestä perittävästä maksusta valitetaan samassa järjestyksessä kuin pääasiasta.

Lisätietoja

kaivosasiat@tukes.fi tai Heikki Puhakka, puh. 029 5052 201

Asian on esitellyt ylitarkastaja Heikki Puhakka ja ratkaissut ylitarkastaja Ilkka Keskitalo.

Tämä asiakirja on allekirjoitettu sähköisesti. Allekirjoittajan henkilöllisyyden ja allekirjoituksen ajankohdan voi varmistaa allekirjoitusta klikkaamalla ja asiakirjan aitous voidaan todentaa sähköisesti. Jos asiakirjaa muutetaan jälkikäteen, allekirjoitus ei ole enää kelvollinen. Sähköinen asiakirja on alkuperäiskappale, eikä allekirjoituksen oikeellisuutta voi varmistaa paperitulosteesta. Alkuperäisen sähköisen asiakirjan voi tarvittaessa pyytää Tukesin kirjaamosta.

LIITTEET

Liite 1	ML2017:0049 malminetsintälupakartta
Liite 2	Tilakohtaiset pinta-alat malminetsintäluva-alueella
Liite 3	Asianosaiset maanomistajat

Liite 4	Kittilän kunnan lausunto
Liite 5	Lapin Ely-keskuksen lausunto
Liite 6	Metsähallituksen lausunto
Liite 7	Lapin Maakuntamuseon lausunto

VALITUSOSOITUS Valitusviranomainen

Päätökseen saa hakea muutosta valittamalla sille hallinto-oikeudelle, jonka tuomiopiirissä pääosa tässä päätöksessä tarkoitettusta alueesta sijaitsee. Toimivaltainen hallinto-oikeus on mainittu valitusosoituksen lopussa. Valituskirjelmä osoitetaan valitusviranomaiselle ja se on toimitettava valitusajassa hallinto-oikeuden kirjaamoon.

Valitusaika

Valitus on tehtävä kirjallisesti 30 päivän kuluessa päätöksen tiedoksisaannista. Päätöksen tiedoksisaannin katsotaan tapahtuneen seitsemäntenä päivänä päätöksen julkaisemisesta.

Valitusoikeus

Malminetsintälupaa, kaivoslupaa ja kullanhuuhdontalupaa koskevaan päätökseen, mainitun luvan voimassaolon jatkamista, raukeamista, muuttamista ja peruuttamista koskevaan päätökseen sekä kaivostoiminnan lopettamispäätökseen saa hakea muutosta:

- 1) asianosainen;
 - 2) rekisteröity yhdistys tai säätiö, jonka tarkoituksena on ympäristön-, terveyden- tai luonnonsuojelun taikka asuinympäristön viihtyisyyden edistäminen ja jonka sääntöjen mukaisella toiminta-alueella kysymyksessä olevat ympäristövaikutukset ilmenevät;
 - 3) toiminnan sijaintikunta tai muu kunta, jonka alueella toiminnan haitalliset vaikutukset ilmenevät;
 - 4) elinkeino-, liikenne- ja ympäristökeskus ja muu asiassa toimialallaan yleistä etua valvova viranomainen;
 - 5) saamelaiskäräjät sillä perusteella, että luvassa tarkoitettu toiminta heikentää saamelaisten oikeutta alkuperäiskansana ylläpitää ja kehittää omaa kieltään ja kulttuuriaan;
 - 6) kolttien kyläkokous sillä perusteella, että luvassa tarkoitettu toiminta heikentää kolttien alueella kolttien elinolosuhteita ja mahdollisuuksia harjoittaa elinkeinoja.
- Kaivosviranomaisella on lisäksi oikeus valittaa sellaisesta päätöksestä, jolla hallinto-oikeus on muuttanut sen tekemää päätöstä tai kumonnut päätöksen.

Valituksen sisältö

Valituskirjelmässä on ilmoitettava

- päätös, johon haetaan muutosta
- miltä kohdin päätökseen haetaan muutosta ja mitä muutoksia siihen vaaditaan tehtäväksi
- perusteet, joilla muutosta vaaditaan
- valittajan nimi ja kotikunta
- postiosoite ja puhelinnumero, joihin asiaa koskevat ilmoitukset valittajalle voidaan toimittaa

Jos valittajan puhevaltaa käyttää hänen laillinen edustajansa tai asiamiehensä tai jos valituksen laatijana on joku muu henkilö, valituskirjelmässä on ilmoitettava

myös tämän nimi ja kotikunta.

Valittajan, laillisen edustajan tai asiamiehen on allekirjoitettava valituskirjelmä, ellei valituskirjelmää toimiteta sähköisesti (telekopiona tai sähköpostilla).

Valituksen liitteet

Valituskirjelmään on liitettävä

- päätös, johon haetaan muutosta valittamalla, alkuperäisenä tai jäljennöksenä
- asiakirjat, joihin valittaja vetoaa vaatimuksensa tueksi, jollei niitä ole jo aikaisemmin toimitettu viranomaiselle
- asiamiehen valtakirja

Valituskirjelmän toimittaminen perille

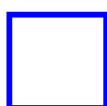
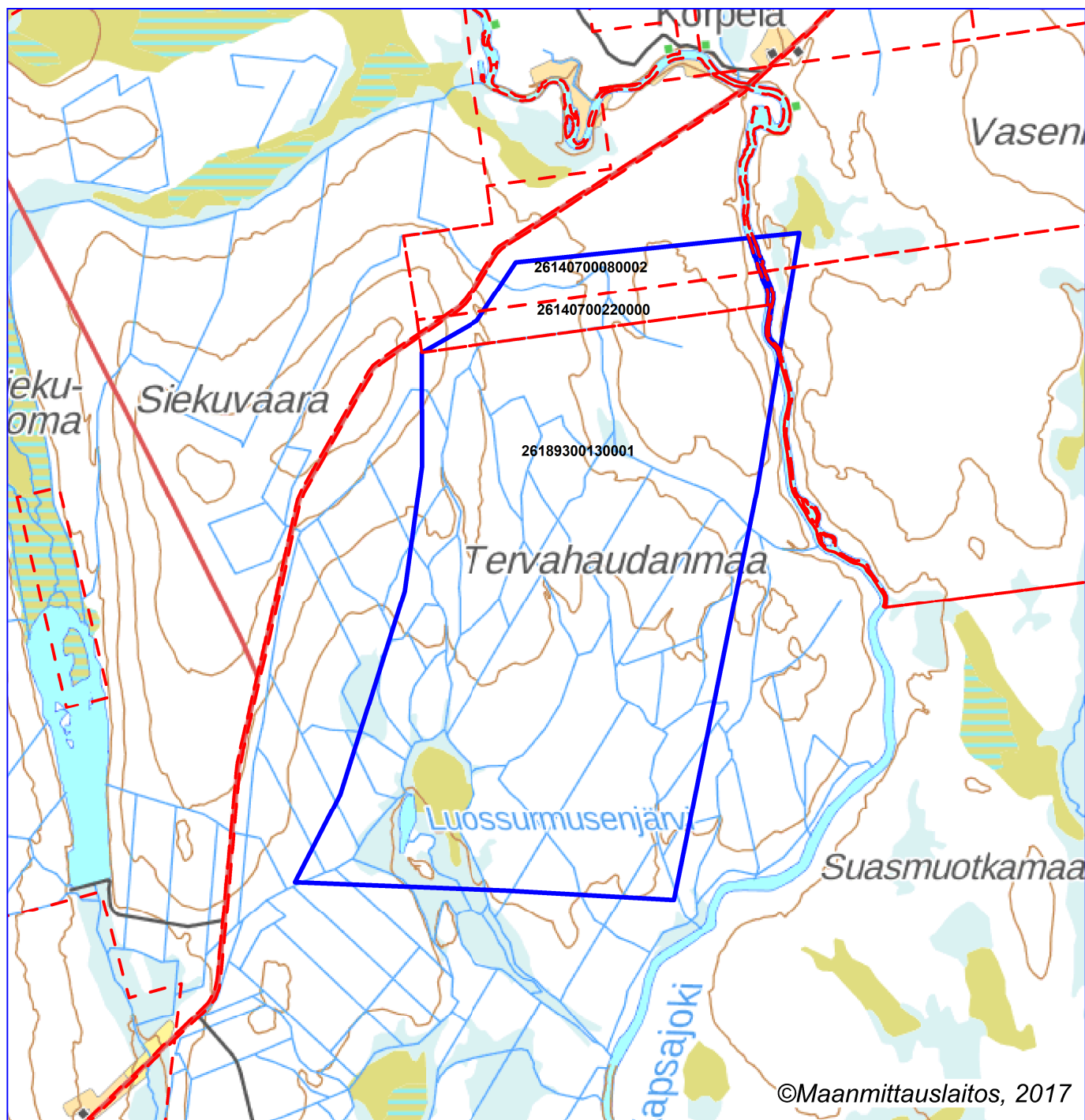
Valituskirjelmän voi viedä valittaja itse tai hänen valtuuttamansa asiamies. Valituskirjelmä liitteineen voidaan myös lähettää postitse, telekopiona tai sähköpostilla. Postiin valituskirjelmä on jätettävä niin ajoissa, että se ehtii perille valitusajan viimeisenä päivänä ennen aukioloajan päättymistä. Hallinto-oikeudessa kirjaamon aukioloaika on klo 8.00–16.15. Sähköisesti (telekopiona tai sähköpostilla) toimitetun valituskirjelmän on oltava toimitettu niin, että se on käytettävissä vastaanottolaitteessa tai tietojärjestelmässä määräajan viimeisenä päivänä ennen virka-ajan päättymistä.

Valittajalta peritään hallinto-oikeudessa oikeudenkäyntimaksu 260 euroa. Tuomioistuinten ja eräiden oikeushallintoviranomaisten suoritteista perittävistä maksuista annetussa laissa (701/1993) on erikseen säädetty eräistä tapauksista, joissa maksua ei peritä.

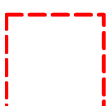
Toimivaltaisen hallinto-oikeuden yhteystiedot muutoksenhakua varten:

Pohjois-Suomen hallinto-oikeus
käyntiosoite: Isokatu 4, Oulu
postiosoite: PL 189, 90101 Oulu
puhelin: 029 56 42800
faksi: 029 56 42841
sähköposti: pohjois-suomi.hao@oikeus.fi

Valituksen voi tehdä myös hallinto- ja erityistuomioistuinten asiointipalvelussa osoitteessa <https://asiointi2.oikeus.fi/hallintotuomioistuimet>



Malminetsintälupahakemusalue



Kiinteistörajat

Mittakaava 1:30 000

Agnico Eagle Finland Oy
Tervahauta
ML2017:0049



© Maanmittauslaitos, 2017

Aineiston kopiointi ilman maanmittauslaitoksen lupaa kielletty

ML2017:0049 Tervahauta
Tilakohtaiset pinta-alat

Tila rek. No: Pinta-ala:

261-407-8-2	28,84
261-893-13-1	493,51
261-407-22-0	29,61

Pinta-ala yhteensä: 551,96 ha

29.9.2021

1 (1)

Lupatunnus
ML2017:0049
Liite 3

ML2017:0049 Tervahauta
Asianosaiset maanomistajat:



Lausunto Agnico Eagle Finland Oy:n malminetsintäluvan jatkoaikahakemuksesta, Tervahauta (ML2017:0049)

2/10.01.01/2020

Khall 22.06.2021 § 300

(Lisätietoja: Maanmittausteknikko Veli-Matti Virtanen, puh. 040 581 1889)

Agnico Eagle Finland Oy on jättänyt Tukesille Kittilän kunnan alueelle, Kuivasalmen paliskunnan erityiselle poronhoitoalueelle kohdistuvan jatkoaikahakemuksen koskien Tervahauta - nimistä malminetsintälupa-aluetta. Lausunto tulee toimittaa Tukesille viimeistään 30.6.2021.

Malminetsintäalueen pinta-ala on 551,96 ha.

Yhtiö etsii alueelta kultaa. Hakijan mukaan alueella on potentiaalia kultaesiintymien löytymiseen. Aiemmissa tutkimuksissa alueella on tehty kairausta, lento- ja maastogeofysiikkaa, geokemiallista näytteenottoa, kaivinkonemontutusta ja geologisia kartoituksia. Alueelle on kairattu yhteensä 25 tutkimusreikää yhteispituudeltaan 1732,95 metriä, syvimmän reiän ollessa pituudeltaan 179 metriä. Aikaisemmissa tutkimuksissa ei ole vielä löydetty selkeää ekonomista mineralisaatiota, mutta jatkotutkimukset ovat vielä tarpeen.

Hakemuksen mukaan alueella on tarkoitus jatkaa malminetsintätöitä, joita voivat olla mm. syväkairaus, geokemiallinen näytteenotto, kaivinkonemontutus, lohkar-etsintä sekä geofysikaaliset lento-, maasto- ja reikämittaukset. Kairauksessa ja geokemian näytteenotossa käytetään tavanomaisia kumitela-alustaisia kairausyksiköitä ja montutuksessa tela-alustaista kaivinkonetta. Apuyksikköinä vuodenaikasta riippuen käytetään joko moottorikelkkoja tai mönkijöitä. Työt oli suunniteltu aloitettavaksi vuoden 2022-2023 aikana ja töiden kesto riippuu sekä tämän malminetsintäalueen sisällä että viereisillä alueilla tehtävien malminetsintätöiden tuloksista. Työhön kuuluu arviolta 3- 6 vuotta, jonka jälkeen aluetta voidaan pienentää tai siitä voidaan luopua, mikäli tutkimustulokset eivät ole positiivisia.

Hakemuksen mukaan suunnitellun malminetsinnän johdosta ei synny kaivannaisjätettä. Kairauksessa syntyvä porasoija on sitä samaa kallioperäainesta, jota ympäristössä olevissa kivennäismaalajeissa on jo luonnostaan. Kaivinkoneella tehdyt tutkimusmontut peitetään mahdollisimman pian.

Suunnitelluilla toimenpiteillä ei hakijan mukaan ole merkittävää vaikutusta ympäristön- tai luonnonsuojeluun, vesistöihin, pohjaveteen, ihmiseen tai maa- tai kallioperään. Tutkimussuunnitelma toimitetaan

aina ennakoon maanomistajille, paliskunnalle, muille asianosaisille sekä tarvittaville viranomaisille ja sitä myös aina pyritään muuttamaan heidän toivomustensa tai vaatimustensa mukaiseksi.

Hakemuksen mukaan kaikki mahdolliset vahingot ja jätteet korjataan malminetsintä lupa-alueella toiminnan lopettamisen jälkeen.

Kartta malminetsintä lupa-alueesta esityslistan ja pöytäkirjan liitteenä, asiakirjat esityslistan oheismateriaalina.

Kunnanjohtaja:

Kunnanhallitus päättää lausuntonaan Agnico Eagle Finland Oy:n jatkoikahakemuksesta koskien Tervahauta -nimistä malminetsintä lupaa ilmoittaa seuraavaa:

Lupahakemus ei kohdistu Kittilän kunnan asema- eikä yleiskaava-alueille. Siten kaavoituksen kannalta hakemuksen johdosta ei ole huomautettavaa.

Malminetsinnästä ei saa olla haittaa paikalliselle asutukselle eikä alueen poronhoidolle.

Muilta osin Kittilän kunnalla ei ole hakemuksesta huomautettavaa.

Päätös:

Esitys hyväksyttiin.

Liitteet

Liite 1 Kartta malminetsintä lupahakemusalueesta, Tervahauta (ML2017:0049)

MUUTOKSENHAKUKIELTO

Tästä päätöksestä ei saa tehdä oikaisuvaatimusta eikä kunnallisvalitusta, koska päätös koskee kuntalain 136 §:n mukaan valmistelua tai täytäntöönpanoa; työ- ja virkaehtosopimuksen tulkintaa tai soveltamista; tai työnjohto- ja valvontaoikeuden käyttämistä.

Lausunto Agnico Eagle Finland Oy:n täytäntöönpanohakemuksesta muutoksenhausta huolimatta, koskien lupatunnuksia ML2011:0036, MK2012:0109, ML2016:0060, ML2017:0047, ML2017:0049, ML2018:0059, ML2018:0060, ML2018:0113, ML2018:0114 ja ML2018:0115

2/10.01.01/2020

Khall 22.06.2021 § 315

(Lisätietoja: Maanmittausteknikko Veli-Matti Virtanen, puh. 040 581 1889)

Turvallisuus- ja kemikaalivirasto (Tukes) on pyytänyt kaivoslain (10.6.2011/621) 37 §:n nojalla Kittilän kunnalta lausuntoa 31.5.2021 malminetsintälupahakemuksista Kittilän kunnan alueella. Hakija (Agnico Eagle Finland Oy) on toimittanut jälkeensä Tukesille luvan täytäntöönpanemista muutoksenhausta huolimatta koskevan hakemuksen, johon Tukes pyytää Kittilän kunnan lausuntoa.

Täytäntöönpanohakemus koskee seuraavia alueita:

ML2011:0036 Korkeakuusikko
ML2012:0109 Rouravuoma
ML2016:0060 Hako
ML2017:0047 Viekmikaarko
ML2017:0049 Tervahauta
ML2018:0059 Pikku-Rouravaara
ML2018:0060 Lisma
ML2018:0113 Kaltiojänkkä
ML2018:0114 Lintujänkkä
ML2018:0115 Vantulaakso

Lausunto tulee toimittaa viimeistään 26.7.2021 mennessä.

Hakija hakee edellä mainituille kymmenelle (10) nyt kuulutusvaiheessa olevalle malminetsintäluvan jatkoaikahakemukselle Kaivoslain 169 §:n mukaista täytäntöönpanomääräystä mahdollisesta muutoksenhausta huolimatta.

Perusteluina hakemukselleen hakija on esittänyt mm. seuraavaa:

-hakija on tehnyt malmienetsintää vireillä olevien jatkoaikahakemusten alueilla jo useita vuosia. jatkoaikahakemuksissa mainitut suunnitellut tutkimusmenetelmät eivät olennaisesti poikkea laadultaan, määrältään tai ympäristövaikutuksiltaan niistä, mitä jo aiemmin myönnettyissä malminetsintäluvuissa on sallittu. Alueella suoritettujen aiemmin malminetsintätutkimukset eivät ole myöskään johtaneet valituksiin hakijalle tai viranomaisille.

-hakemusalueet sijoittuvat Kittilän kunnan pohjoisosaan talousmet-

säalueille eikä yksikään niistä sisällä luonnonsuojelualueita tai rajoitu niihin.

-ennen suunniteltujen malminetsintätöiden aloittamista hakija ilmoittaa töiden alkamisesta ennakkoon maanomistajille, alueen paliskunnalle, tarvittaville viranomaisille ja muille asianosaisille.

-malminetsintätyön suunnittelu ja oikeanlainen ajoitus vaatii aikaa. Malminetsintään liittyvät koneelliset näytteenotot ja mittaukset suoritetaan pääosin urakoitsijavoimin ja jotta työ voidaan tehdä sekä kustannustehokkaasti että ympäristön kannalta vastuullisesti on siihen voitava valmistautua jo kuukausia ennen. Lupakäsittelyn pitkittymisen muutoksenhaun vuoksi saattaakin helposti siirtää suunnitellut malminetsintätyöt vähintään vuodella eteenpäin. Tätä voidaan hakijan mielestä pitää kohtuuttomana haittana, koska malminetsinnän jatkoajan pituus tässä hakemuksessa mainituilla alueilla on joka tapauksessa maksimissaan 3 vuotta.

Kartta ja asiakirjat esityslistan oheismateriaalina.

Kittilän kunnanhallitus on kokouksessaan 22.6.2021 antanut Kittilän kunnan lausunnon Tukesille kustakin edellä mainituista Agnico Eagle Finland Oy:n malminetsintäluvan jatkoaikahakemuksesta, joita nyt annettava lausunto täytäntöönpanohakemuksesta muutoksenhausta huolimatta koskee.

Kunnanjohtaja:

Kunnanhallitus päättää lausuntonaan Agnico Eagle Finland Oy:n täytäntöönpanohakemuksesta muutoksenhausta huolimatta koskien malminetsintälupatunnuksia ML2011:0036, ML2012:0109, ML2016:0060, ML2017:0047, ML2017:0049, ML2018:0059, ML2018:0060, ML2018:0113, ML2018:0114 ja ML2018:0115 seuraavaa:

Kittilän kunnalla ei ole huomauttamista malminetsintäluvan täytäntöönpanemisesta muutoksenhausta huolimatta.

Päätös:

Esitys hyväksyttiin.

MUUTOKSENHAKUKIELTO

Tästä päätöksestä ei saa tehdä oikaisuvaatimusta eikä kunnallisvalitusta, koska päätös koskee kuntalain 136 §:n mukaan valmistelua tai täytäntöönpanoa; työ- ja virkaehtosopimuksen tulkintaa tai soveltamista; tai työnjohto- ja valvontaoikeuden käyttämistä.



7.7.2021

Turvallisuus- ja kemikaalivirasto
kaivosasiat@tukes.fi

Lausuntopyyntönnne 31.5.2021

Malminetsintälupahakemus ML2017:0047 Agnico Eagle Finland Oy, Kittilä

Turvallisuus- ja kemikaalivirasto (Tukes) on pyytänyt kaivoslain (2011/621) 37§:n nojalla Lapin elinkeino-, liikenne- ja ympäristökeskuksen (Lapin ELY-keskus) lausuntoa Agnico Eagle Finland Oy:n malminetsintälupahakemuksesta. ELY-keskus on hakenut lausunnon antamiselle jatkoaikaa 7.7.2021 saakka, jonka TUKES on myöntänyt.

Haetun malminetsintäalueen pinta-ala on yhteensä 552 ha (Tervahauta). Malminetsintälupahakemus kohdistuu Kittilän kunnan alueelle Hanhimaan koillispuolelle. Kyseessä on jatkoaikahakemus.

Alue kuuluu Kuivasalmen paliskunnan poronhoitoalueelle, joka on erityistä poronhoidon aluetta (poronhoitolaki 2 §). ELY-keskus toteaa, että alueella toimittaessa on huolehdittava siitä ettei poronhoidolle aiheudu huomattavaa haittaa. Poronhoidon kannalta tärkeät laidunalueet, porojen talvikierro ja etenkin vaadinten vasomisalueet tulee ottaa huomioon töitä suunniteltaessa ja maastossa toimittaessa.

Etsittävä metalli on kulta. Alueella on tarkoitus jatkaa malminetsintätöitä, joita voivat olla syväkairaus, tarkentava geokemiallinen näytteenotto, kaivinkonemontutus, sekä geofysikaaliset lento-, maasto- ja reikämittaukset. Kairauksessa ja geokemian näytteenotossa käytetään tavanomaisia kumitela-alustaisia kairausyksiköjä, montutuksessa tela-alustaista kaivinkonetta. Apuyksikköinä ovat vuodenajasta riippuen joko moottorikelkat tai mönkijät - myös geofysikaalisissa mittauksissa.

Työt on suunniteltu aloitettavaksi 2022-23 ja töiden kesto riippuu sekä tämän malminetsintä-alueen sisällä että viereisillä alueilla tehtävien malminetsintätöiden tuloksista. Työhön kuluu arviolta 3-6 vuotta, jonka jälkeen aluetta voidaan pienentää tai siitä voidaan luopua, mikäli tutkimustulokset eivät ole positiivisia.

7.7.2021

Uhanalaiset lajit

Malminetsintäalueelta ei ole tiedossa Lajitietokeskuksen viranomaisportaalin mukaan (tilanne 7.7.2021) uhanalaisia lajeja. Alueella ei ole luonnonsuojelulain 29 §:n tarkoittamia rajauspäätöksellä suojeltuja luontotyypppejä.

Suojelualueet ja suojeluohjelma-alueet

Alueella ei ole suojelualueita, suojeluohjelma-alueita tai vedenhankinnan kannalta tärkeitä pohjavesialueita.

Muuta

ELY-keskus toteaa, että kaikessa toiminnassa tulee välttää turmelemasta alueen luontoa enempää kuin tutkimusten tekemiseksi on välttämätöntä. Maastoliikennelain 5 §:n mukaan käytettäessä maastossa moottorikäyttöistä ajoneuvoa on vältettävä vahingon ja haitan aiheuttamista luonnolle ja muulle ympäristölle. Maastoajoneuvoilla liikkuminen tulee pääsääntöisesti tapahtua olemassa olevilla yksityisteillä, metsäteillä ja jäädytetyillä talviteillä.

Kapsajokeen ei saa suoraa johtaa malminetsintätoiminnassa mahdollisesti käytettäviä likaantuneita vesiä.

Malminetsintätoiminnan kairausjäljet, koemontut ja liikkumisen aiheuttamat jäljet malminetsintäalueella tulee saattaa mahdollisimman luonnonmukaiseen tilaan etsintätoiminnan päättyessä alueella. Kairausten jälkeen tulee varmistaa, ettei kairanrei'istä nouse pohjavettä maanpinnalle. Tarvittaessa kairanreiät on tulpattava. Kairauksissa mahdollisesti maahan jätettävät maaputket on katkaistava läheltä maan pintaa.

Tämä asiakirja on sähköisesti hyväksytty viraston sähköisessä asianhallintajärjestelmässä. Asian on esitellyt ylitarkastaja Marjut Kokko ja ratkaissut luontoympäristöyksikön päällikön sijaisena ylitarkastaja Ari Neuvonen.

Tiedoksi

jyrki.korteniemi@agnicoeagle.com

Tämä asiakirja LAPELY/3106/2017 on hyväksytty sähköisesti / Detta dokument LAPELY/3106/2017 har godkänts elektroniskt

Kokko Marjut 07.07.2021 15:20

Neuvonen Ari 08.07.2021 06:32

Metsähallitus
Kiinteistökehitys
PL 94
01301 Vantaa

Viite: Lausuntopyyntö 31.5.2021

**Asia: Agnico Eagle Finland Oy, malminetsintälupahakemus Tervahauta, ML2017:0049,
Kittilä**

Turvallisuus- ja kemikaalivirasto (Tukes) pyytää Metsähallitukselta kaivoslain 37 §:n nojalla lausuntoa Kittilän kunnan alueelle kohdistuvasta malminetsintälupahakemuksesta Tervahauta, ML2017:0049. Malminetsintälupahakemusalueen pinta-ala on 551,96 ha, josta 493,51 ha sijoittuu Metsähallituksen hallinnassa olevalle kiinteistölle Kittilän valtionmaa IV, kiinteistötunnus 261-893-13-1.

Esitettyyn hakemukseen Metsähallitus lausuu mielipiteenään seuraavaa.

Yleistä

Metsähallitus pitää tärkeänä, että malminetsintäalueiden tutkimustoiminnassa huomioidaan alueiden maisema-, luonto- ja kulttuuriarvot mahdollisimman hyvin. Tietoja Metsähallituksen mailla olevista arvokkaista, huomioon otettavista kohteista löytyy mm. Suomen Lajitietokeskuksen Laji.fi-portaalin kautta ja Retkikartta.fi-palvelusta sekä Museoviraston muinaisjäännösrekisteristä. Luvansaajan tulee myös tunnistaa lupa-alueella olevat muut mahdolliset metsälain 10 §:n, luonnonsuojelulain ja muinaismuistolain määrittelemät kohteet ja ottaa ne huomioon tutkimustoiminnassa.

Arvokkaat luontokohteet, pienvesistöt ja niiden välittömät ympäristöt

Hakemusalueella on arvokkaita luontokohteita, kuten lähteitä ja reheviä soita. Edellä mainitut alueet ovat lajistollisesti ja metsäluonnon monimuotoisuuden kannalta arvokkaita elinympäristöjä. Toimintaa ko. alueilla tulee välttää, jotta ne säilyisivät mahdollisimman luonnonmukaisessa tilassa. Esimerkiksi alueilla ei tule tehdä tutkimuskaivantoja ja muutkin tutkimustoiminnot tulee tehdä siten, että elinympäristöjen ominaispiirteet säilytetään (kts. metsälain 10 §:n säädökset). Tutkimustoimintaa pienvesistöjen läheisyydessä tulee välttää myös vesiensuojelullisista syistä. Kohteiden rajaukset löytyvät Retkikartta-palvelusta <http://www.retkikartta.fi>.

Vahinkojen ehkäiseminen

Tutkimustoiminta tulee suunnitella siten, että puustolle ja taimikoille aiheutuvat vahingot olisivat mahdollisimman vähäisiä. Alueella liikkumisessa tulee tieverkoston lisäksi käyttää mahdollisimman paljon maastossa olevia ajouria. Metsähallituksen tieverkostoa ja maastouria käytettäessä tulee huomioida tiestön/maastourien kunto tilanne. Tiestön ja maastourien kuntoon ja käytettävyyteen vaikuttaa mm. kevään ja kovien sateiden aiheuttama kelirikko. Toiminnanharjoittajan tulee kaikilta osin vastata aiheuttamistaan vahingoista. Metsähallituksen yhteyshenkilö vahinkoasioissa on Länsi-Lapin metsätiimin tiimiesimies Kari Koivumaa, kari.koivumaa@metsa.fi, puh. 0400-379 061.

Turvallisuuden parantaminen

Mikäli tutkimusalueella suoritetaan sellaisia syväkairauksia, joista kairauksien jälkeen jää maastoon pysyvästi maanpäällisiä metallisia tai muovisia maaputkia, Metsähallitus edellyttää, että putket katkaistaan mahdollisimman läheltä maanpintaa ja putkien päät tulpataan. Vähän lumen aikana putket ovat vaarallisia mm. moottorikelkkailijoille. Maanpäällisistä putkista voi aiheutua vahinkoja myös metsäkoneille ja muille maastoajoneuvoille. Esimerkiksi metsäkoneiden renkaat rikkoontuvat osuessaan maaputkien päihin. Edellä mainitulla toimenpiteellä parannetaan maaston muiden käyttäjien turvallisuutta ja estetään materiaalivahinkoja. Metsähallitus katsoo, että malminetsintäluvan saaja on kaikilta osin vastuussa näistä vahingoista Metsähallitukselle ja kolmannelle osapuolelle.

Kaivannaisasiantuntija


Erkki Luukkonen



Turvallisuus- ja kemikaalivirasto (Tukes)
Valtakatu 2
96100 Rovaniemi
kaivosasiat@tukes.fi

Viite: Lausuntopyyntöne 31.5.2021
Asia: KITTILÄ – ML2017:0049 Tervahaudanmaa

Turvallisuus- ja kemikaalivirasto (Tukes) pyytää kaivoslain (621/2011) 37 §:n nojalla Lapin maakuntamuseolta lausuntoa Kittilän kunnan alueelle kohdistuvasta malminetsintälupahakemuksesta. Hakemuksen kopio on toimitettu museolle lausuntopyynnön yhteydessä, ja siitä käyvät ilmi aiottu etsintäalue sekä suunnitellut toimenpiteet. Lapin maakuntamuseo lausuu asiasta museolain (314/2019) mukaisena alueellisena vastuumuseona.

Aiottu malminetsintäalue sijaitsee Kittilän kunnassa Tervahaudanmaan ympäristössä noin 11 km Hanhimaan keskustasta koilliseen käsittäen 551,96 ha:n alan. Alueelta ei tunneta kiinteitä muinaisjäännöksiä tai muita arkeologisia kulttuuriperintökohteita. Alueeseen ei ole kohdistunut arkeologisia selvityksiä viimeisen 10 vuoden aikana.

Malminetsintäalue on ollut jääkauden jälkeen Kittilän jääjärven peittämä. Se ei ole sijainnut lähellä muinaisrantavyöhykkeitä. Alue on suurilta osin ojitettua suovoittoista maata. Alueen arkeologisesti potentiaalisimmat alueet sijaitsevat koillisessa Kapsajoen rantojen tuntumassa sekä Luossurmusenjärven pohjoisosien korkeammilla alueilla. Edellisen osalta potentiaalia on vanhemman esihistorian kannalta ja jälkimmäisen lähinnä myöhäsesihistoriallisten ja varhaishistoriallisten asumusjäännösten kannalta, koska Luossurmusenjärveä ympäröivät suot ja purot muodostavat talvikulkukelpoisen reitin Kapsajokeen ja sitä kautta Ounasjoen vesistöön. Lisäksi huomioidaan alueen nimi "Tervahaudanmaa", mikä voisi viitata alueen käyttöön tervanpoltossa, jolloin alueelta – soiden ja pienten purojen läheltä – on mahdollista löytää tervanpolttoon liittyviä jäännöksiä, lähinnä tervahautoja ja niihin liittyvien tervapirttien jäännöksiä.



Malminetsintälupahakemuksessa kuvatuista toimenpiteistä kairaukset ja näytteenotot ovat pääosin kajoavuudeltaan niin pienimuotoisia, että ne aiheuttavat alueella mahdollisesti sijaitseville tuntemattomille arkeologisille kohteille verrattain pienen riskin. Hakemuksessa mainittu kaivinkonemontutus on kajoavuudeltaan kuitenkin jo luokkaa, jonka aiheuttama riski on huomionarvoinen.

Mikäli lausunnon karttaliitteessä merkityillä alueilla aiotaan suorittaa montutusta tai muuta vastaavaa voimakkaasti maaperään kajoavaa toimintaa, on suunnitelmien tarkentuessa niistä pyydettävä uusi lausunto Lapin maakuntamuseolta. Suunnitelmat nähtyään, Lapin maakuntamuseo määrittää arkeologisten selvitysten tarpeen ja laajuuden.

Lapin maakuntamuseo muistuttaa lisäksi, että muinaismuistolain (295/1963) 1 §:n mukaisesti on ilman muinaismuistolain nojalla annettua lupaa kiinteän muinaisjäännöksen kaivaminen, peittäminen, muuttaminen, vahingoittaminen, poistaminen ja muu siihen kajoaminen kielletty. Tätä kieltoa ei kumoa minkään muun lain nojalla myönnetty lupa, kuten malminetsintälupa. Näin ollen, muinaismuistolain 14 §:n mukaisesti, jos maata kaivettaessa tai muuta työtä suoritettaessa tavataan kiinteä muinaisjäännös, jota aikaisemmin ei ole tunnettu, on työ kohteen luona keskeytettävä välittömästi ja löydöstä on viipymättä tehtävä ilmoitus joko Museovirastolle tai alueellisen vastuumuseon (Lapin maakuntamuseo) arkeologille. Niin ikään muinaismuistolain 16 §:n mukaisesti, jos alueelta löydetään muinaisesineeksi epäilty esine, tai sellaisen katkelma, on kaivu paikalla lopetettava välittömästi ja otettava viipymättä yhteys joko Museovirastoon tai alueellisen vastuumuseon arkeologiin.

Siinä tapauksessa, että malminetsintälupa myönnetään, tulee ennen maastotöiden aloittamista esitettävä tutkimussuunnitelma toimittaa tiedoksi Lapin maakuntamuseolle.



Lausunto

ROIDno-2021-2329

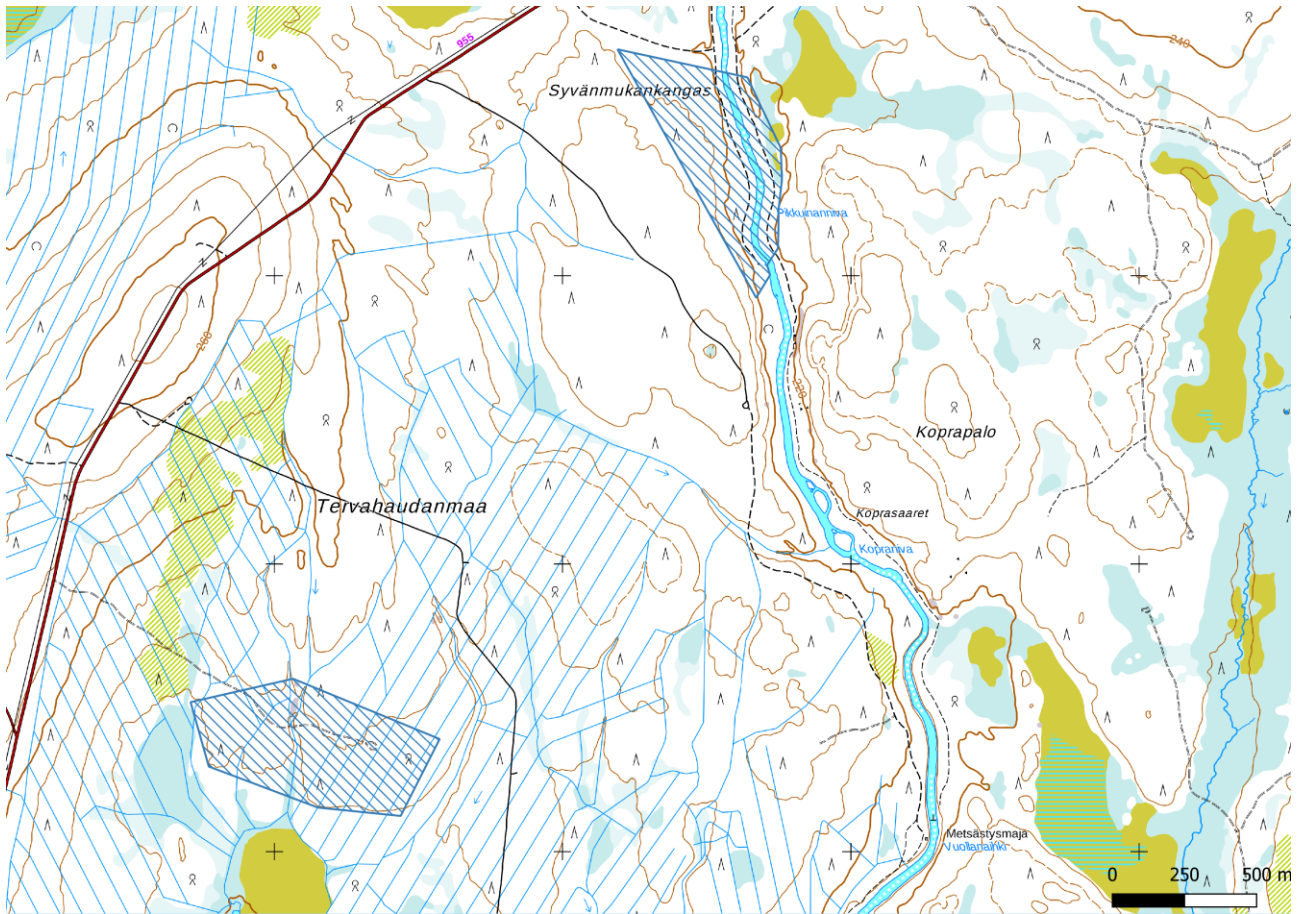
3.6.2021

Rovaniemellä 3. kesäkuuta 2021



Jari-Matti Kuusela
Arkeologi, FT

Tiedoksi: Lapin ELY-keskus
Museovirasto



Karttaliite. Alueen arkeologisesti potentiaalisimmat alueet merkitty sinisellä vinoviivalla. Taustakartan © Maanmittauslaitos, lisenssi CC BY 4.0.



5.7.2021

Turvallisuus- ja kemikaalivirasto (Tukes)
Valtakatu 2
96100 Rovaniemi
kaivosasiat@tukes.fi

Viite: Lausuntopyyntöne 18.6.2021
Asia: KITTILÄ – Hakemus täytäntöönpanosta muutoksenhausta huolimatta

Turvallisuus- ja kemikaalivirasto (Tukes) on pyytänyt 31.5.2021 kaivoslain (621/2011) 37 §:n nojalla Lapin maakuntamuseolta lausuntoa Kittilän kunnan alueelle kohdistuvista malminetsintälupahakemuksista ML2011:0036, ML2021:0109, ML2016:0060, ML2017:0047, ML2017:0049, ML2018:0059, ML2018:0060, ML2019:0113, ML2019:0114 ja ML2018:0115. Lapin maakuntamuseo on antanut hakemuksista lausunnot ROIDno-2021-2329 (3.6.2021), ROIDno-2021-2337 (4.6.2021), ROIDno-2021-2338 (7.6.2021), ROIDno-2021-2339 (16.6.2021), ROIDno-2021-2340 (18.6.2021), ROIDno-2021-2341 (21.6.2021), ROIDno-2021-2342 (21.6.2021), ROIDno-2021-2343 (23.6.2021), ROIDno-2021-2344 (23.6.2021) ja ROIDno-2021-2345 (24.6.2021). Hakija on jälkeempään toimittanut luvan täytäntöönpanemista muutoksenhausta huolimatta koskevan hakemuksen, johon Tukes pyytää Lapin maakuntamuseon lausuntoa. Lapin maakuntamuseo lausuu asiasta museolain (314/2019) 7 §:n mukaisena alueellisena vastuumuseona.

Lapin maakuntamuseo on ottanut kantaa em. hakemusten osalta siihen, miten etsinnöissä tulee huomioida arkeologinen kulttuuriperintö. Tämän osalta viitataan kohteliaasti edellä mainittuihin lausuntoihin. Lapin maakuntamuseolla ei ole asiasta muuta huomautettavaa.



Lausunto

ROIDno-2021-2684

5.7.2021

Rovaniemellä 5. heinäkuuta 2021



Jari-Matti Kuusela
Arkeologi, FT

Tiedoksi: Lapin ELY-keskus
Museovirasto