

KUULUTUS

Turvallisuus- ja kemikaalivirasto (Tukes) kuuluttaa kaivoslain (10.6.2011/621) 40 §:n nojalla

Malminetsintälupahakemuksen ja hakemuksen luvan täytäntöönpanemiseksi muutoksenhausta huolimatta

Hakija: FinnAust Mining Finland Oy
Lupa-alueen nimi: Kuusjärvi
Lupatunnus: ML2017:0134
Alueen sijainti ja koko: Outokumpu, 516,33 ha.

Kuvaus hakemuksen mukaisesta toiminnasta

Hakija etsii alueelta kuparia, sinkkiä, kobolttia, nikkeliä ja kultaa. Tutkimusmenetelmät ovat tavanomaisia malminetsinnän tutkimusmenetelmiä, kuten geofysikaaliset mittaukset, maastomittaukset ja timanttikairaus.

Mielipiteet ja muistutukset

Mielipiteet ja muistutukset hakemuksesta voi lähettää 14.10.2021 mennessä lupatunnus mainiten Tukesiin, osoitteeseen Valtakatu 2, 96100 Rovaniemi, tai sähköisesti doc- tai rtf-tiedostona osoitteeseen kaivosasiat@tukes.fi

Hakemuksen nähtävilläolo

Hakemusasiakirjat ovat nähtävänä Tukesin internet-sivuilla: <https://tukes.fi/malminetsintaluvat-ja-valtaukset>

Lisätietoja Esa Tuominen puh. 029 5052 018 esa.tuominen@tukes.fi tai kaivosasiat@tukes.fi

Kuulutettu 7.9.2021

Pidetään nähtävänä 14.10.2021 asti.

Tiedoksisaannin katsotaan tapahtuneen seitsemäntenä (7) päivänä kuulutuksen julkaisusta.

MALMINETSINTÄ- LUPAHAKEMUS

HUOM!

Ennen lomakkeen täyttämistä, tutustu erilliseen liitteeseen: [Huomioitavat lain ja asetuksen kohdat](#) (klikkaa linkkiä).

☐ Uusi malminetsintälupahakemus

☒ Jatkoaikahakemus
(valtaus, malminetsintälupa)

Liittyvä lupatunnus

ML2017:0134

1. Tiedot hakijasta ja tämän edellytyksistä haettavaan toimintaan

1.1 Hakija (ei sivuliike)

FinnAust Mining Finland Oy

1.2 Yhteystiedot (osoite ja puhelinnumero)

FinnAust Mining Finland Oy
Kummunkatu 23
83500 OUTOKUMPU

Thomas Levin, maajohtaja
+358 (0) 40 504 8045

Hakijan edustaja:
GeoPool Oy
Robert Stenberg
+358 (0) 400 229858

1.3 Kotipaikka

Helsinki

1.4 Sähköposti

thomas@bluejaymining.com
robert.stenberg@geopool.fi

1.5 Y-tunnus

2352776-1

☐ 1.6 Virkatodistus (liitteenä)

☒ 1.7 Kaupparekisteriote (liitteenä)

1.8 Malminetsinnän rahoitus esitettyyn toimintaan

FinnAust Mining Finland Oy:n emoyhtiö, Bluejay Mining Plc, on Lontoon ja Frankfurtin pörssiin listautunut malminetsintäyhtiö ja rahoittaa sitä kautta toimintansa Suomessa.

1.9 Henkilöstö ja sen asiantuntemus

Thomas Levin, Chief Operating Officer/Maajohtaja, FinnAust Mining Finland Oy (geologi, >15 v. kokemus)

Hanna Svartsjö, FinnAust Mining Finland Oy:n tutkimuksia johtava geologi

Urpo Kuronen, FinnAust Mining Finland Oy:n neuvonantaja (geologi, >35 v. kokemus)

Bluejay Mining Plc:n henkilöstö, mm. Bo Møller Stensgaard, Chief Executive Director (geologi) ja Eric Sondergaard, Chief Operating Officer (geologi)

Bluejay Mining Plc:n geologeja ja geoteknikoita käytetään tarpeen mukaan.

Geologian opiskelijoita palkataan tarpeen mukaan.

2. Alue, sen sijainti ja sen käyttöä mahdollisesti koskevat rajoitukset

2.1 Hakijan ehdotus nimeksi

Kuusjärvi

2.2 Hakemusalueen pinta-ala ja sijainti

Pinta-ala: 516,33 ha
Sijainti: Outokumpu

2.3 Kaavoitustilanne

Selvitys kaavoitustilanteesta toimitetaan Tukesin pyynnöstä ennen hakemuksen kuulutusta.

2.4 Luonnonsuojelutilanne

Malminetsintä lupa-alueen välittömässä läheisyydessä, kuitenkin kokonaan sen ulkopuolella sijaitsee Viurusuon luonnonsuojelualue (ESA301785).

2.5 Muun lainsäädännön rajoitukset

Ei tiedossa olevia rajoituksia.

2.6 Arvio alueella olevista kaivosmineraaleista ja selvitys, mihin arvio perustuu

Hakija otaksuu alueelta löytyvän kuparia, sinkkiä, kobolttia, nikkeliä ja kultaa. Otaksunta perustuu hakijan alueella tekemiin tutkimuksiin ja lupa-alueen sijaintiin ns. Outokumpujakson ytimessä. Keretin suljettu kaivos sijaitsee lupa-alueen koillispuolella.

3. Malminetsintäalueeseen liittyvät asianosaiset ja heidän tietonsa



3.1 Malminetsintä lupahakemus alueeseen liittyvien asianosaisten ja maanomistajien osalta pyynnöstä toimitetaan erilliset liitteet (Excel-tiedostot). Tiedostoista käy ilmi asianomaisen nimi, osoite, tilarekisterinumero, yksittäisen tilan rajat sekä pinta-ala.

3.2 Muut kuin yksityiset asianosaiset (alueeseen liittyvät elinkeinot ja yhteiset alueet)

Pohjois-Karjalan ELY-keskus
PL 69
80101 Joensuu

Outokummun kaupunki
PL 47
83501 Outokumpu

4. Selvitys toimintaa koskevista suunnitelmista

4.1 Tutkimusmenetelmät, -välineet ja aikataulu

Malminetsintä lupaa haetaan kolmeksi vuodeksi. Tutkimussuunnitelman mukaan jatkotutkimusten ensimmäisessä vaiheessa selvitetään ja tarkennetaan uusia timanttikairauskohteita ja seuraavissa vaiheissa suoritetaan timanttikairaus. Suunnitellut tutkimusmenetelmät:

- Geologinen ja geofysikaalinen mallinnustyö suoritetaan ensimmäisen vuoden aikana.
- Uusia geofysikaalisia maastomittauksia (magneettiset ja gravimetriset mittaukset) ja kalliopinnan näytteenottoa kevyellä kalustolla suoritetaan tarpeen mukaan geologisen ja geofysikaalisen mallinnustyön jälkeen.
- Timanttikairaus suoritetaan suunnitelman mukaan 1., 2. ja/tai 3. vuoden aikana. Alustavassa kairaussuunnitelmassa on kolme kairauskohdetta ja jokaiseen on suunniteltu n. viisi syväreikää. Tuloksin mukaan Keretin malmin mahdolliset jatkeet lounaaseen sijoittuvat Kuusjärvi alueen koillisosassa syvällä, joten tämä kohde vaatii syviä >800m reikiä. Kairaussuunnitelmia täsmennetään uusien tutkimustulosten perusteella. Syväreitä mitataan DHEM/3C mag. reikämittauskalustolla. Kairasydämet analysoidaan valikoiden tai systemaattisesti (mittausväli 10-50cm) kannettavalla XRF analysaattorilla, mag. susk./johtavuus mittarilla (mittausväli 0,5m) ja osa näytteistä analysoidaan laboratoriossa. Kaikki kairasydämet valokuvataan. Myös tiheysmittauksia suoritetaan systemaattisesti.
- 3. vuoden aikana tulkitaan saatuja tuloksia ja suoritetaan mallinnustyöt. Tutkimusaineiston kokonaisvaltainen analysointi ja tulkinta suoritetaan myös 3. vuoden aikana.

Tutkimusvälineet:

- Ajoneuvot: Auto, maastoauto, mönkijä, lumikelkka, traktori. Geofysikaaliset mittauslaitteet; TEM, Slingram, magneettinen ja painovoima mittauskalusto, drone/UAV. Reikämittauskalusto, mm. Digi Atlantis EM mittauksia. Kannettava XRF analysaattori. Kenttätyöntekijöiden välineet, mm. vasara, kuokka, lapio. Timantti- ja/tai Poka kairauskoneita.

4.2 Kaivannaisjätteen jätehuoltosuunnitelma

Alueella ei ole tällä hetkellä suunnitelmissa tehdä tutkimusojia, joten isoja maansiirtoja ei ole tiedossa. Kairauksissa pieni määrä (<1 kuutiometri) moreeni- ja kallioainesta kerääntyy maanpinnalle kairauspaikalla. Hakijan mielestä tämä ei aiheuta ongelmia luontoon, koska määrä on hyvin pieni ja syntyvä porasojia on samaa kiviainesta jota myös lähiympäristön maaperä edustaa. Suljettua kairausvedenkiertoa ja soijan talteenottoa käytetään tarpeen mukaan ja aina maanomistajan pyynnöstä.

5. Toiminnan ympäristö- ja muut vaikutukset

5.1 Vaikutukset ympäristön- ja luonnonsuojeluun, vesistöihin, pohjaveteen, ihmiseen ja maa- tai kallioperään

Suunniteltu malminetsintätyö ei aiheuta haittaa alueen luonnonarvoille. Näytteenottopaikat (kairauspaikat) ilmoitetaan kartalla ennen työn aloittamista paikalliselle ELY-keskukselle, jolloin vielä varmistetaan, ettei ko. paikalla tai sen välittömässä läheisyydessä ole esim. suojeltuja eläin- tai kasvilajeja. Suunniteltu malminetsintä ei aiheuta merkittävää vahinkoa maa- tai kallioperään. Kairakoneen käyttämät maastoreitit sekä kairausveden ottopaikat suunnitellaan yhteistyössä maanomistajien kanssa, ja pyrkimyksenä on aina käyttää jo olemassa olevia metsäuria liikkumiseen. Malminetsinnällä ei ole vaikutuksia vesistöihin tai pohjaveteen. Suunniteltu malminetsintä ei aiheuta sellaista melua tai muuta häiriötä että se häiritsee paikallisia asukkaita.

6. Ilmoitus malminetsintäalueelle rakennettavista väliaikaisista rakennelmista

☒

6.1 Hakija ei aio rakentaa malminetsintäalueelle väliaikaisia rakennelmia

6.2 Työstä vastaa	6.3 Rakennelmien tiedot ja sijainti (liite-tiedosto)	6.4 Käyttötarkoitus ja käytön kesto

7. Kaivoslain edellyttämien liitteiden, aineistojen ja selvitysten tarkastuslista

- ☐ 7.1 Virkatodistus liitteenä
- ☒ 7.2 Kaupparekisteriote liitteenä
- ☒ 7.3 Sähköiset paikkatietotiedostot
- ☒ 7.3.1 Malminetsintä lupa-alue (koko alueen rajat), josta esteet on rajattu pois (kts.liite 1) (MapInfo-tiedosto ETRS-TM35FIN)
- ☒ 7.3.2 Yleispiirteinen kartta, joka osoittaa hakemuksen kohteena olevan alueen sijainnin (Pdf-tiedosto ETRS-TM35FIN)
- ☒ 7.3.3 Malminetsintä lupa-aluetta leikkaavat tilarajat omana tiedostona (ei rajanaapureita) (MapInfo-tiedosto ETRS-TM35FIN)
- ☒ 7.3.4 Malminetsintä lupa-alueen maanomistajat
(Excel-tiedosto, joka toimitetaan vasta viranomaisen pyynnöstä ennen hakemuksen kuuluttamista.
Malli: <http://www.tukes.fi/fi/Toimialat/Kaivokset/Malminetsintaluvat-ja-jatkoajat/Malminetsintalupa/>)
- ☐ 7.4 Selvitys kunnalta hakemuksen kohteena olevasta alueesta ja sen kaavoitustilanteesta, alueen käyttöä koskevista rajoituksista sekä niistä, joiden etua, oikeutta tai velvollisuutta asia saattaa koskea (asianosainen).
(Selvitys voidaan toimittaa myöhemmin, mutta ennen kuin hakemus kuulutetaan)
- ☐ 7.5 Kaivannaisjätteen jätehuoltosuunnitelma liitteenä
- ☐ 7.6 Kaivannaisjätehuoltosuunnitelma on tehty ympäristönsuojelulain nojalla
- ☐ 7.7 Viranomaisen todistukset, rekisteriotteet ja vastaavat asiakirjat, joilla varmennetaan hakemuksessa esitettyjen tietojen sekä säädettyjen vaatimusten huomioon ottaminen
- ☒ 7.8 Selvitys rakennelmista malminetsintäalueella ja niiden sijainti liitteenä tai ilmoitus ettei niitä ole
- ☐ 7.9 Liitteenä luonnonsuojelulain 65 §:ssä tarkoitetusta arvioinnista ja ympäristövaikutusten arviointimenettelystä annetun lain (468/1994) mukainen ympäristövaikutusten arviointiselostus tai Natura-arvio.
- ☐ 7.9.1 Liitteenä tarkka tutkimussuunnitelma suojelualueelta, joka sisältää kulku-urat ja yksityiskohtaiset tutkimuskohteet paikkatiedostoina (Tab-tiedosto ETRS-TM35FIN)
- ☐ 7.9.2 Tiivistelmä Natura-arviosta ja sen liitteissä esitetyistä tiedoista kuulutusta varten (vain julkiset tiedot)*
- ☐ 7.10 Tiivistelmä hakemuksessa ja sen liitteissä esitetyistä tiedoista kuulutusta varten*
- ☒ 7.10.1 Tätä malminetsintä lupahakemusta voidaan käyttää kuulutusasiakirjana, eikä erillistä tiivistelmää hakemuksesta toimiteta
- ☐ 7.11 Merkinnät hakemustietojen julkisuudesta*
- ☐ 7.12 Hakemukseen liittyy yhteisiä alueita**

*) Luvan hakijan tulee ilmoittaa lupahakemuksen toimittamisen yhteydessä perusteltu käsityksensä siitä, miltä osin lupahakemus tai sen liitteet sisältävät viranomaisten toiminnan julkisuudesta annetun lain (621/1999) tai muun lainsäädännön mukaan salassa pidettäviä tietoja. Hakijan tulee mahdollisuuksien mukaan toimittaa hakemuksen yhteydessä yleisluontoinen yhteenveto 1 momentissa tarkoitetuista hakemuksen tiedoista, joita voidaan esittää yleisölle.

**) Jos kaivoslain 34 §:n mukainen hakemus koskee yhteisalueissa (758/1989) tarkoitettua yhteistä aluetta tai yhteismetsälaissa (109/2003) tarkoitettua yhteismetsää, hakemukseen on liitettävä sellainen selvitys, joka on tarpeen tiedoksiannon toimittamiseksi yhteisen alueen tai yhteismetsän osakaskunnalle. Vna (391/2012)

8. Vakuus malminetsintälupaa varten

8.1 Hakijan ehdotus vakuudeksi hakemuksessa esitetylle toiminnalle ja perustelut

Ottaen huomioon tässä hakemuksessa mainittuja tutkimusmenetelmiä ja niistä mahdollisesti aiheutuvia vahinkoja ja jälkihoitotoimenpidetarpeita on yhtiön ehdottama lupakohtainen vakuus 2000 euroa.

9. Malminetsintäluvan jälkitoimenpiteet

9.1 Selvitys jälkitoimenpiteistä malminetsintälupa-alueella toiminnan lopettamisen jälkeen

Hakija huolehtii alueen kunnostamisesta ja siistimisestä sekä saattaa alueen mahdollisimman luonnonmukaiseen tilaan heti kairautöiden jälkeen. Kairauspaikat osoitetaan punaisiksi maalatuilla puupaaluilla, mahdolliset maahan jätetyt maaputket katkaistaan läheltä maanpintaa ja kairareiät tulpataan tarpeen mukaan.

Yhtiö korvaa mahdolliset malminetsintätöiden yhteydessä syntyvät puusto- ja maastovahingot täysimääräisesti maanomistajille keskinäisen sopimuksen tai paikallisen Metsänhoitoyhdistyksen edustajan arvion perusteella.

JATKOAIKAHAKEMUS

(Tämä osa koskee edellisten lisäksi vain valtauksien ja malminetsintälupien jatkoaikahakemuksia)

10. Malminetsintäluvan voimassaolon edellytykset

10.1 Selvitys malminetsinnän tehokkuudesta, tehdystä toimenpiteistä, tuloksista ja kustannuksista

Kuusjärven lupa-alue muodostaa yhden kokonaisuuden yhtiön Kuusjärvi 32 lupa-alueen kanssa. Yhteenveto FinnAust Mining Finland Oy:n suorittamista tutkimuksista Kuusjärven alueella vuosina 2013-2021:

- Vanhan geologisen, geokemiallisen ja geofysikaalisen datan digitointi, prosessaus ja tulkinta on tehty yhteistyössä geofysikoiden ja geokemistien kanssa.
- Vanhoja kairasydämiä on tutkittu uudestaan GTK:n kairasydänvarastolla Lopella.
- Alueella on tehty lohkar-etsintää.
- Osana yhtiön suorittamaa laajempaa ZTEM lentomittausprojektia, myös Kuusjärvi alueella lennettiin viisi mittausprofiilia.
- Kuusjärven nykyisellä lupa-alueella on kairattu yhteensä 11 syväreikää (2564.20m) yhtiön toimesta. Alkuperäisellä valtausalueella kairattiin lisäksi vuonna 2012 10 syväreikää (4927.40m). Kairauksissa on lävistetty huomattavan määrän malmipotentialisia Outokumpu-assosiaatioon kuuluvia kivilajeja ja Kuusjärvi alueen kairasydämissä on myös merkkejä kohonneista kobolttipitoisuuksista.
- Tutkimusaineiston kokonaisvaltainen analysointi ja tulkinta on suoritettu ja jatkotutkimussuunnitelma on laadittu.
- FinnAust tuki Outokummun aluelle sijoittuvaa, Tekesin rahoittamaa ja GTK:n koordinoimaa projektia: "Developing Mining Camp Exploration Concepts and Technologies – Brownfield Exploration Project 2013–2016" yhteensä 30 000 eurolla.

Arvio malminetsinnän kustannuksista lupa-alueella (mukaan lukien alkuperäiset valtausalueet) on n. 800000 EUR.

10.2 Selvitys esiintymän hyödyntämismahdollisuuksista ja jatkotutkimusten tarpeellisuudesta

Vanhat tutkimustulokset ja FinnAust Mining Finland Oy:n suorittamat tutkimukset osoittavat, että Kuusjärven alueelta löytyy huomattava määrä Outokumpu-assosiaatioon kuuluvia malmipotentialisia kivilajeja. Kaikki yhtiön määrittämät tutkimuskohteet lupa-alueella vaativat jatkotutkimuksia:

- Kairauksissa löydetty Co-anomaalinen vyöhyke vaatii lisätutkimuksia, ensisijaisesti syväkairausta.
- Kairauksissa on todettu, että malmipotentialiset Outokumpu-tyyppiset kivilajit sijaitsevat osittain lähellä maanpintaa, mutta uudet geologiset/geofysikaaliset tulkinnot osoittavat, että myös syvemmällä voi esiintyä Outokumpu-assosiaatioon kuuluvia kivilajeja. Lähellä maanpintaa sijaitsevien Outokumpumuodostumien jatkeet vaativat jatkotutkimuksia, lähinnä syväkairausta mutta myös kalliopinnan näytteenotto kevyellä kalustolla suoritetaan mahdollisuuksien mukaan. Mahdollinen syvemmällä sijaitsevan Outokumpumuodostuman tutkiminen vaatii syviä timanttireikiä, alueen koillisosassa vaaditaan arviolta >800 metrin reikiä.

Kohde vaatii lisätutkimuksia. Hyödyntämismahdollisuuksia ei voi tässä vaiheessa arvioida. Työssä hyödynnetään myös Tekesin rahoittaman ja GTK:n koordinoiman 3-vuotisen syvämalminetsinnän malleihin ja menetelmiin keskittyneen projektin tuloksia. Projekti päättyi vuonna 2016 ja FinnAust Mining Finland Oy oli yksi sen tukijoista.

10.3 Perustelut alueen rajaukselle

Jatkoaikaa haetaan koko lupa-alueelle, uusi aluerajaus (alueen pienentäminen) suoritettiin jo aikaisessa vaiheessa. Lupa-alueesta ollaan kuitenkin rajattu pois vasta perustettu Viurusuon luonnonsuojelualue. Haettava lupa-alue on malminetsinnällisessä mielessä melko rajallinen. Lupa-alueen rajaus perustuu geologiseen, geokemialliseen ja geofysikaaliseen aineistoon ja työhön ja yhtiön arvion mukaan koko alue on erittäin malmikriittinen. Yhtiöllä on useampi vierekkäin sijaitseva lupa-alue ja alueet muodostavat yhden kokonaisuuden josta haettava alue on olennainen osa.

11. Lisätietoja

11.1 Lisätietoja malminetsintälupaa varten

12. Lomakkeen lähettäminen

Lomake lähetetään sähköisesti Tukesiin **Tallenna ja lähetä lomake** -painiketta painamalla; ohjelma pyytää sinua ensin tallentamaan lomakkeen jonka jälkeen sen voi lähettää oman tietokoneesi sähköpostiohjelmalla Tukesiin. Voit lähettää lomakkeen myös itse suoraan osoitteeseen: kaivosasiat@tukes.fi.

Voit tulostaa ja tallentaa lomakkeen itsellesi ao. painikkeiden avulla. Antamasi tiedot tallennetaan Tukesin (ao.) rekisteriin. Lisätietoja tukes.fi/tietosuoja.

Allekirjoitus

Nimenselvennys

HUOM!

Muistithan ennen lomakkeen täyttämistä tutustua erilliseen liitteeseen: [Huomioitavat lain ja asetuksen kohdat](#) (klikkaa linkkiä).

Jotta hakemus saa kaivoslain (621/2011) 32 §:n mukaisen etuoikeuden kohteelle, on kaikki kaikkiin kohtiin vastattava ja kaivoslain 34§:n edellyttämällä tavalla, 7 § JA 9 §:n esteet huomioiden. Vastaa kaikkiin kohtiin ja POISTA ESTEET ALUERAJAUKSESTA.

Hakemus: Täytäntöönpanomääräys muutoksenhausta huolimatta

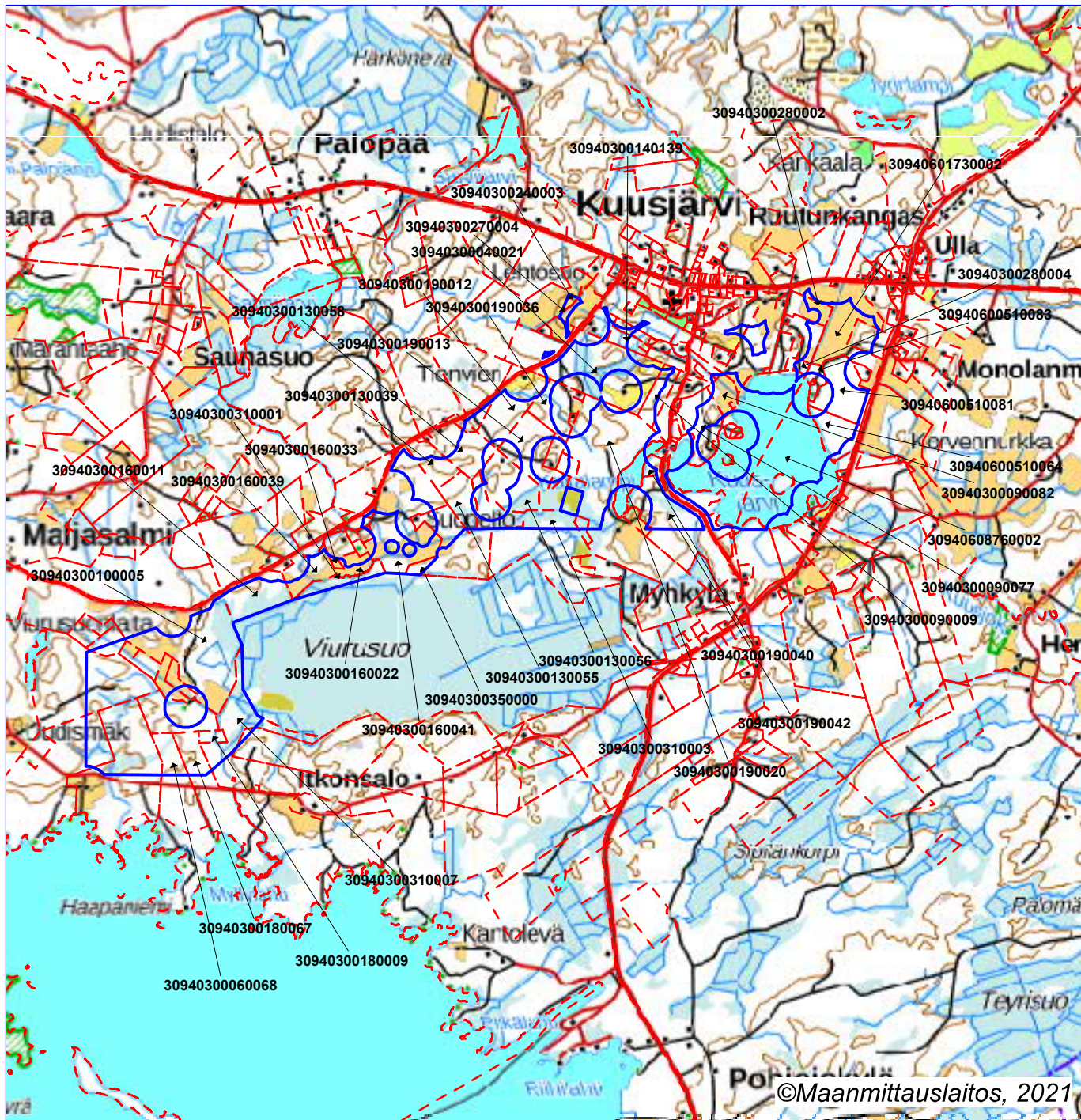
Viite: Malminetsintälupahakemus (jatkoaika) Kuusjärvi, ML2017:0134

FinnAust Mining Finland Oy hakee malminetsintäluvalle Kuusjärvi (ML2017:0134) täytäntöönpanomääräystä mahdollisesta muutoksenhausta huolimatta.

Kaivoslain § 169 mukaan kaivosviranomainen voi perustellusta syystä hakijan pyynnöstä **malminetsintäluvan voimassaolon jatkamista** taikka kaivoslupaa tai kaivosturvallisuushupaa koskevassa päätöksessä määrätä, että luvassa yksilöityihin toimenpiteisiin voidaan valituksesta huolimatta ryhtyä lupapäätöstä noudattaen.

Hakijan perustelut täytäntöönpanomääräyspyynnölle ovat:

- Vireillä olevassa jatkoaikahakemuksessa mainitut tutkimukset/tutkimusmenetelmät eivät laajuudeltaan tai ympäristövaikutuksiltaan eroa jo 19.3.2013 ja 4.10.2018 myönnettyistä luvista.
- Hakijalla on alueella käynnissä oleva malminetsintäprojekti, jossa on suoritettu tehokasta ja määrätietoista malminetsintää useamman vuoden ajan. Tähän päivään mennessä projektiin on investoitu arviolta jo noin 800000 euroa. Hakijan näkemyksen mukaan malminetsintäluvan katkeaminen jatkoaikahakemuskäsittelyn aikana tulisi välttää.
- Yhtiön aikomuksena on tulevaisuudessakin jatkaa alueen malmipotentialin selvittämistä vastuullisesti, kaivoslain edellyttämällä tavalla, lupamääräyksiä noudattaen. Rahoitus ja asiantuntemus esitettyyn toimintaan löytyy, kaivoslain § 61 täyttyy, eikä jatkoajan myöntämiselle hakijan näkemyksen mukaan löydy estettä.
- Kaivosviranomaisen antamista päätöksistä on viime aikoina useasti haettu muutosta hallinto-oikeudesta. Muutoksenhakijana on usein ollut taho, joka oikeuden aikaisempien ratkaisujen perusteella ei ole katsottu olevan asianosainen. Hakijan näkemys on, että tulevan malminetsintälupapäätöksen yksilöityihin toimenpiteisiin tulisi voida ryhtyä (ts. nykyistä toimintaa jatkaa) kaivosviranomaisen päätöksestä lähtien.



Mittakaava 1:50000

FinnAust Mining Oy
Kuusjärvi
ML2017:0134

tukes
Turvallisuus- ja kemikaalivirasto