

KUULUTUS

Turvallisuus- ja kemikaalivirasto (Tukes) kuuluttaa kaivoslain (10.6.2011/621) 40 §:n nojalla

Malminetsintälupahakemuksen

Hakija: B2Fingold Oy
Lupa-alueen nimi: Kiekerömaa 2
Lupatunnus: ML2018:0054
Alueen sijainti ja koko: Kittilä, 706,99 ha.

Kuvaus hakemuksen mukaisesta toiminnasta

Hakija etsii alueelta kultaa, hopeaa, kuparia, nikkeliä, palladiumia, platinaa, sinkkiä ja lyijyä. Tutkimusmenetelmät ovat tavanomaisia malminetsinnän tutkimusmenetelmiä, kuten pohjamooreeninäytteenottoa, geofysikaaliset mittaukset, kiviinäytteenottoa, tutkimusojia ja timanttikairausta.

Mielipiteet ja muistutukset

Mielipiteet ja muistutukset hakemuksesta voi lähettää 7.7.2021 mennessä lupatunnus mainiten Tukeisiin, osoitteeseen Valtakatu 2, 96100 Rovaniemi, tai sähköisesti doc- tai rtf-tiedostona osoitteeseen kaivosasiat@tukes.fi

Hakemuksen nähtävilläolo

Hakemusasiakirjat ovat nähtävänä Tukesin internet-sivuilla: <https://tukes.fi/malminetsintaluvat-ja-valtaukset>

Tieto kuulutuksesta julkaistaan Kittilän kunnan verkkosivuilla.

Lisätietoja Esa Tuominen puh. 029 5052 018 esa.tuominen@tukes.fi tai kaivosasiat@tukes.fi

Kuulutettu 7.6.2021

Pidetään nähtävänä 7.7.2021 asti.

Tiedoksisaannin katsotaan tapahtuneen seitsemäntenä (7) päivänä kuulutuksen julkaisusta.

MALMINETSINTÄ- LUPAHAKEMUS

HUOM!

Ennen lomakkeen täyttämistä, tutustu erilliseen liitteeseen: [Huomioitavat lain ja asetuksen kohdat](#) (klikkaa linkkiä).



Uusi malminetsintälupahakemus



Jatkoaikahakemus
(valtaus, malminetsintälupa)

Liittyvä lupatunnus

1. Tiedot hakijasta ja tämän edellytyksistä haettavaan toimintaan

1.1 Hakija (ei sivuliike)

B2Fingold Oy

1.2 Yhteystiedot (osoite ja puhelinnumero)

c/o
GeoPool Oy
PL 35
01530 Vantaa

1.3 Kotipaikka

Helsinki

1.4 Sähköposti

lupaasiat@geopool.fi

1.5 Y-tunnus

2825231-4



1.6 Virkatodistus (liitteenä)



1.7 Kaupparekisteriote (liitteenä)

1.8 Malminetsinnän rahoitus esitettyyn toimintaan

Yhtiön emoyhtiö, Fingold Ventures Ltd. ("Emoyhtiö"), rahoittaa Suomen tytäryhtiönsä B2Fingold Oy:n malminetsintä- ja kaivostoiminnan. Emoyhtiö puolestaan saa rahoituksensa kahden kanadalaisen emoyhtiönsä B2Gold Corp. ja Aurion Resources Ltd.:n] kautta. B2Gold Corp. on listattu Toronton sekä New Yorkin pörsseissä, ja Aurion Resources Ltd. on listattu kanadalaisessa pörssissä (TSX Venture Exchange), mitä kautta nämä tosiasialliset emoyhtiöt rahoittavat B2Fingold Oy:n kaivoslain mukaista toimintaa.

1.9 Henkilöstö ja sen asiantuntemus

Vernon Shein on työskennellyt viimeiset 12 vuotta B2Gold Corp:in Euroopan ja Aasian malminetsintäpäällikkönä.

Leanne Smar on työskennellyt yli 10 vuotta malminetsinnässä niin Kanadassa kuin Euroopassakin. Hänellä on Maisterin tutkinto rakennegeologiassa The University of British Columbiasta.

Matti Talikka, Toimitusjohtaja, Geologi (M.Sc.), FAusIMM (CP). Matilla on laaja kokemus malminetsintä- ja kaivannaisalalta. Vuodesta 2003 lähtien hän on työskennellyt teknisissä ja johtotehtävissä malminetsintä-, kaivos- ja teknologiayhtiöissä. Vuosina 2007-2015 Matti työskenteli Dragon Mining yhtiön malminetsintätehtävissä (mm. malminetsinnän johtaja), ja vuosina 2015-2020 hän työskenteli eri tehtävissä (mm. Director – Geometallurgy and Project Evaluation ja Director – Concentrator Plant Products) Outotec yhtiössä.

Tom Garaganilla on yli 35 vuoden kokemus malminetsinnästä. Hän on ollut osana useita ryhmiä jotka ovat löytäneet merkittävät kultaesiintymiä, kuten Cerro Castle ja Kupol -esiintymät.

Brian Scottilla on yli 30 vuoden kokemus malminetsintä- ja kaivosteollisuudesta.

GeoPool Oy:n henkilöstöä voidaan käyttää geologiseen konsultointiin ja luvitukseen.

Lisäksi käytetään alihankkijoita tarpeen mukaan, esim. geofysikaalisiin mittauksiin ja syväkairauksiin.

2. Alue, sen sijainti ja sen käyttöä mahdollisesti koskevat rajoitukset

2.1 Hakijan ehdotus nimeksi

Kiekerömaa 2

2.2 Hakemusalueen pinta-ala ja sijainti

Pinta-ala: 706,99 ha
Sijainti: Kittilä

2.3 Kaavoitustilanne

Selvitys kaavoitustilanteesta toimitetaan Tukesin pyynnöstä ennen hakemuksen kuulutusta.

2.4 Luonnonsuojelutilanne

Malminetsintä lupa-alueella ei ole luonnonsuojelukohteita.

Noin 100 metriä lupa-alueen luoteispuolella sijaitsee Natura 2000-alue Tollovuoma - Silmäsvuoma - Nunarvuoma (FI1300608) sekä Soidensuojeluohjelma Silmäsvuoma (SSO120550) ja valtion maalla oleva luonnonsuojelualue Silmäsvuoma (SSA120145).

2.5 Muun lainsäädännön rajoitukset

Ei tiedossa olevia rajoituksia.

2.6 Arvio alueella olevista kaivosmineraaleista ja selvitys, mihin arvio perustuu

Alueella on mahdollista löytää Au, Ag, Cu, Ni, Pd, Pt, Zn, Pb sisältäviä kaivosmineraaleja. Arvio perustuu alueen geologiseen ympäristöön sekä alueen aikaisempien luvanhaltijoiden tutkimusten tuloksiin.

Alueen geologiset pääpiirteet ovat luode-kaakko-suuntaiset hiertovyöhykkeet. Haettavalla alueella on samankaltaisia geokemiallisia ja -fysikaalisia piirteitä kuin lähistöllä olevilla malminetsintä lupa-alueilla.

3. Malminetsintäalueeseen liittyvät asianosaiset ja heidän tietonsa



3.1 Malminetsintä lupahakemus alueeseen liittyvien asianosaisten ja maanomistajien osalta pyynnöstä toimitetaan erilliset liitteet (Excel-tiedostot). Tiedostoista käy ilmi asianomaisen nimi, osoite, tilarekisterinumero, yksittäisen tilan rajat sekä pinta-ala.

3.2 Muut kuin yksityiset asianosaiset (alueeseen liittyvät elinkeinot ja yhteiset alueet)

Kittilän kunta
Valtatie 15
99100 Kittilä

Lapin ELY-keskus
Kirjaamo, PL 8060
96101 Rovaniemi

Alakylän paliskunta
Jääskö Jani
Länsipuolentie 119
99110 Kaukonen

Valtion Metsämaat
Metsähallitus/Kirjaamo, PL 94, 01301 Vantaa

4. Selvitys toimintaa koskevista suunnitelmista

4.1 Tutkimusmenetelmät, -välineet ja aikataulu

Neljän vuoden tutkimussuunnitelmaan kuuluvat seuraavat menetelmät:

Vuosi 1: Pohjmoreeninäytteenottoa, geofysikaalisia lentomittauksia, geologista kartoitusta, kiviäytteenottoa vasaralla, alueella tehtyjen tutkimusten läpikäyntiä

Vuosi 2: Pohjmoreeninäytteenottoa, tutkimusojitusta, geofysikaalisia mittauksia

Vuosi 3: Timanttikairausta

Vuosi 4: Timanttikairausta

Kahden ensimmäisen vuoden aikana kartoitetaan alueella mahdollisesti löytyviä geokemiallisia anomalioita. Näitä tutkitaan tarkemmin tutkimusojituksella, jonka jälkeen mahdollisia kohteita kairataan.

Suurin osa pohjmoreeninäytteenotosta suoritetaan maaston kosteusolosuhteiden takia talvella.

4.2 Kaivannaisjätteen jätehuoltosuunnitelma

Hakija ei katso jätehuoltosuunnitelman olevan tarpeellinen.

Alueen maapeite koostuu hiekasta, sorasta, moreenista ja soista. Maapeite on pääosin 0-30 m paksu. Moreenitutkimuksia varten avatut montut voidaan peittää saman tien, joten niistä ei jää maastoon pitkäaikaisia jälkiä. Mahdollisten tutkimusojien kaivuun yhteydessä maa-aines säilytetään tutkimusojien välittömässä läheisyydessä ja ojat täytetään tutkimusten päätyttyä.

Kairauksissa pieni määrä (< 1 kuutiometri) moreeni- ja kalliainesta kerääntyy maanpinnalla kairauspaikalla. Hakija näkee ettei tämä aiheuta ongelmia luontoon, koska määrä on niin pieni.

5. Toiminnan ympäristö- ja muut vaikutukset

5.1 Vaikutukset ympäristön- ja luonnonsuojeluun, vesistöihin, pohjaveteen, ihmiseen ja maa- tai kallioperään

Hakijan arvion perusteella malminetsintäluhahakualueelle suunnitellut tutkimustoimet eivät aiheuta merkittäviä välittömiä tai välillisiä vaikutuksia ympäristön- tai luonnonsuojeluun, vesistöihin, pohjaveteen, ihmiseen tai maa- tai kallioperään.

Hakemusalue ei sijaitse pohjavesialueella eikä lailla tai asetuksella perustetulla luonnonsuojelualueella, eikä sellaisen välittömässä läheisyydessä.

Suunniteltu malminetsintätyö ei aiheuta haittaa alueen luonnonarvoille. Näytteenottoaikat (kairauspaikat) ilmoitetaan kartalla ennen työn aloittamista paikalliselle ELY-keskukselle, jolloin vielä varmistetaan, ettei ko. paikalla tai sen välittömässä läheisyydessä ole suojeltuja eläin- tai kasvilajeja.

Suunniteltu malminetsintä ei aiheuta merkittävää vahinkoa maa- tai kallioperään. Kairakoneen käyttämät maastoreiitit sekä kairausveden ottoaikat suunnitellaan tarvittaessa yhteistyössä maanomistajien kanssa, ja pyrkimyksenä on aina käyttää jo olemassa olevia metsäuria liikkumiseen. Suunniteltu malminetsintä ei aiheuta sellaista melua tai häiriötä että se häiritsisi ihmisiä. Lupa-alueella tai sen välittömässä läheisyydessä ei ole asuintaloja.

6. Ilmoitus malminetsintäalueelle rakennettavista väliaikaisista rakennelmista

6.1 Hakija ei aio rakentaa malminetsintäalueelle väliaikaisia rakennelmia

6.2 Työstä vastaa

6.3 Rakennelmien tiedot ja sijainti (liite-tiedosto)

6.4 Käyttötarkoitus ja käytön kesto

7. Kaivoslain edellyttämien liitteiden, aineistojen ja selvitysten tarkastuslista

- 7.1 Virkatodistus liitteenä
- 7.2 Kaupparekisteriote liitteenä
- 7.3 Sähköiset paikkatietotiedostot
- 7.3.1 Malminetsintäalupa-alue (koko alueen rajat), josta esteet on rajattu pois (kts.liite 1) (MapInfo-tiedosto ETRS-TM35FIN)
- 7.3.2 Yleispiirteinen kartta, joka osoittaa hakemuksen kohteena olevan alueen sijainnin (Pdf-tiedosto ETRS-TM35FIN)
- 7.3.3 Malminetsintäalupa-aluetta leikkaavat tilarajat omana tiedostona (ei rajanaapureita) (MapInfo-tiedosto ETRS-TM35FIN)
- 7.3.4 Malminetsintäalupa-alueen maanomistajat
(Excel-tiedosto, joka toimitetaan vasta viranomaisen pyynnöstä ennen hakemuksen kuuluttamista.
Malli: <http://www.tukes.fi/fi/Toimialat/Kaivokset/Malminetsintaluvat-ja-jatkoajat/Malminetsintalupa/>)
- 7.4 Selvitys kunnalta hakemuksen kohteena olevasta alueesta ja sen kaavoitustilanteesta, alueen käyttöä koskevista rajoituksista sekä niistä, joiden etua, oikeutta tai velvollisuutta asia saattaa koskea (asianosainen).
(Selvitys voidaan toimittaa myöhemmin, mutta ennen kuin hakemus kuulutetaan)
- 7.5 Kaivannaisjätteen jätehuoltosuunnitelma liitteenä
- 7.6 Kaivannaisjätehuoltosuunnitelma on tehty ympäristönsuojelulain nojalla
- 7.7 Viranomaisen todistukset, rekisteriotteet ja vastaavat asiakirjat, joilla varmennetaan hakemuksessa esitettyjen tietojen sekä säädettyjen vaatimusten huomioon ottaminen
- 7.8 Selvitys rakennelmista malminetsintäalueella ja niiden sijainti liitteenä tai ilmoitus ettei niitä ole
- 7.9 Liitteenä luonnonsuojelulain 65 §:ssä tarkoitettua arvioinnista ja ympäristövaikutusten arviointimenettelystä annetun lain (468/1994) mukainen ympäristövaikutusten arviointiselostus tai Natura-arvio.
- 7.9.1 Liitteenä tarkka tutkimussuunnitelma suojelualueelta, joka sisältää kulku-urat ja yksityiskohtaiset tutkimuskohteet paikkatiedostoina (Tab-tiedosto ETRS-TM35FIN)
- 7.9.2 Tiivistelmä Natura-arviosta ja sen liitteissä esitetyistä tiedoista kuulutusta varten (vain julkiset tiedot)*
- 7.10 Tiivistelmä hakemuksessa ja sen liitteissä esitetyistä tiedoista kuulutusta varten*
- 7.10.1 Tätä malminetsintäalupahakemusta voidaan käyttää kuulutusasiakirjana, eikä erillistä tiivistelmää hakemuksesta toimiteta
- 7.11 Merkinnät hakemustietojen julkisuudesta*
- 7.12 Hakemukseen liittyviä yhteisiä alueita**

*) Luvan hakijan tulee ilmoittaa lupahakemuksen toimittamisen yhteydessä perusteltu käsityksensä siitä, miltä osin lupahakemus tai sen liitteet sisältävät viranomaisten toiminnan julkisuudesta annetun lain (621/1999) tai muun lainsäädännön mukaan salassa pidettäviä tietoja. Hakijan tulee mahdollisuuksien mukaan toimittaa hakemuksen yhteydessä yleisluontoinen yhteenveto 1 momentissa tarkoitetuista hakemuksen tiedoista, joita voidaan esittää yleisölle.

**) Jos kaivoslain 34 §:n mukainen hakemus koskee yhteisalueissa (758/1989) tarkoitettua yhteistä aluetta tai yhteismetsälaissa (109/2003) tarkoitettua yhteismetsää, hakemukseen on liitettävä sellainen selvitys, joka on tarpeen tiedoksiannon toimittamiseksi yhteisen alueen tai yhteismetsän osakaskunnalle. Vna (391/2012)

8. Vakuus malminetsintälupaa varten

8.1 Hakijan ehdotus vakuudeksi hakemuksessa esitetylle toiminnalle ja perustelut

Ottaen huomioon alueen pinta-alan, malminetsintään käytetyt tutkimusmenetelmät sekä niistä mahdollisesti koituvat haitat, yhtiön ehdotus vakuudeksi on 2000 euroa. Vakuus asetetaan kuitenkin Tukesin antaman lupamääräyksen mukaisesti.

9. Malminetsintäluvan jälkitoimenpiteet

9.1 Selvitys jälkitoimenpiteistä malminetsintälupa-alueella toiminnan lopettamisen jälkeen

Hakija huolehtii alueen kunnostamisesta, siistimisestä ja sen saattamisesta mahdollisimman luonnonmukaiseen tilaan heti maastotutkimusten jälkeen. Kairauspaikat osoitetaan puupaaluilla, Mahdolliset maahan jätetyt maaputket katkaistaan lähellä maanpintaa ja kairareivät tulpataan tarpeen mukaan. Tutkimusojat täytetään tutkimusten päätyttyä.

JATKOAIKAHAKEMUS

(Tämä osa koskee edellisten lisäksi vain valtauksien ja malminetsintälupien jatkoaikahakemuksia)

10. Malminetsintäluvan voimassaolon edellytykset

10.1 Selvitys malminetsinnän tehokkuudesta, tehdyistä toimenpiteistä, tuloksista ja kustannuksista

10.2 Selvitys esiintymän hyödyntämismahdollisuuksista ja jatkotutkimusten tarpeellisuudesta

10.3 Perustelut alueen rajaukselle

11. Lisätietoja

11.1 Lisätietoja malminetsintälupaa varten


12. Lomakkeen lähettäminen

Lomake lähetetään sähköisesti Tukesiin **Tallenna ja lähetä lomake** -painiketta painamalla; ohjelma pyytää sinua ensin tallentamaan lomakkeen jonka jälkeen sen voi lähettää oman tietokoneesi sähköpostiohjelmalla Tukesiin. Voit lähettää lomakkeen myös itse suoraan osoitteeseen: kaivosasiat@tukes.fi.

Voit tulostaa ja tallentaa lomakkeen itsellesi ao. painikkeiden avulla. Antamasi tiedot tallennetaan Tukesin (ao.) rekisteriin. Lisätietoja tukes.fi/tietosuoja.

Allekirjoitus

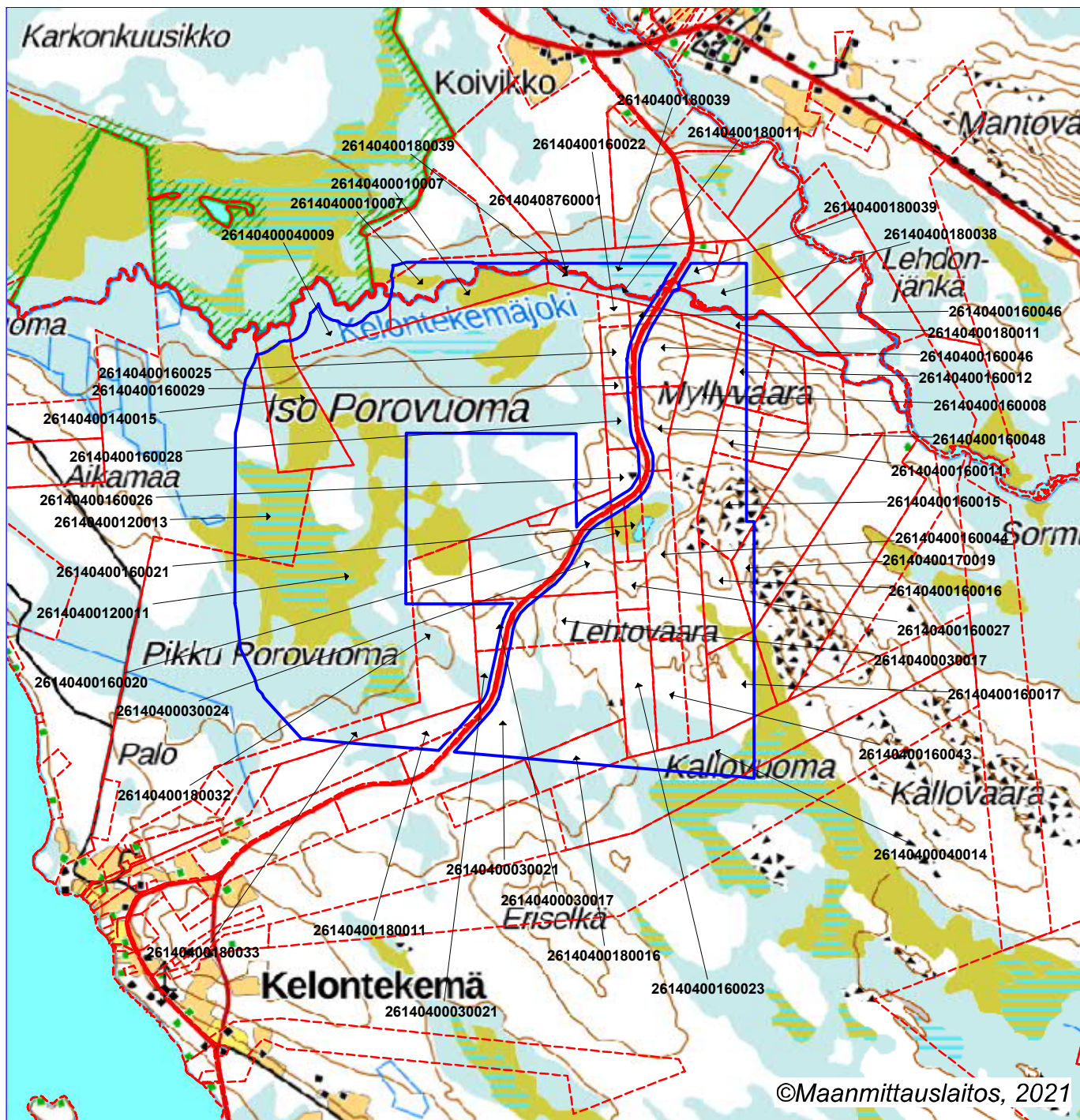
Nimenselvennys


ROBERT STENBERG

HUOM!

Muistithan ennen lomakkeen täyttämistä tutustua erilliseen liitteeseen: [Huomioitavat lain ja asetuksen kohdat](#) (klikkaa linkkiä).

Jotta hakemus saa kaivoslain (621/2011) 32 §:n mukaisen etuoikeuden kohteelle, on kaikki kaikkiin kohtiin vastattava ja kaivoslain 34§:n edellyttämällä tavalla, 7 § JA 9 §:n esteet huomioiden. Vastaa kaikkiin kohtiin ja POISTA ESTEET ALUERAJAUKSESTA.



Mittakaava 1:35000

B2Fingold Oy
Kiekerömaa 2
ML2018:0054

