

## KUULUTUS

Turvallisuus- ja kemikaalivirasto (Tukes) on kaivoslain (621/2011) perusteella 11.8.2021 hyväksynyt seuraavan malminetsintäluvan jatkoaikaa koskevan hakemuksen:

Hakija: B2Fingold Oy  
Alueen nimi: Kiekerömaa 2  
Lupatunnus: ML2018:0054  
Alueen sijainti ja koko: Kittilän kunta, 706,99 ha

Päätökseen saa kaivoslain (621/2011) 162 §:n nojalla hakea muutosta valittamalla hallinto-oikeuteen. Valitus on tehtävä kirjallisesti 30 päivän kuluessa päätöksen tiedoksisaannista. Päätöksen tiedoksisaannin katsotaan tapahtuneen seitsemäntenä päivänä päätöksen julkaisemisesta. Päätöksen liitteenä olevasta valitusosoituksesta ilmenee, miten muutosta haettaessa on menettävä.

Päätös on nähtävillä Tukesin kotisivulla osoitteessa: <https://tukes.fi/malminetsintaluvat-ja-valtaukset>

Tieto päätöksen antamisesta on julkaistu sijaintikunnan verkkosivuilla.

Lisätietoja [kaivosasiat@tukes.fi](mailto:kaivosasiat@tukes.fi) tai Antti Mikkola puh. 029 505 2184

Kuulutettu 11.8.2021

Pidetään nähtävänä 17.9.2021 asti (valitusajan päättymispäivä).

## LIITTEET

Liite 1: Lupakartta malminetsintäalueesta

B2Fingold Oy  
c/o Geopool Oy  
PL 35  
01530 Vantaa

## **MALMINETSINTÄLUPAPÄÄTÖS**

### **Malminetsintälupahakemus**

**Hakija:** B2Fingold Oy  
Y-tunnus: 2825231-4  
Suomi

**Yhteystiedot:** c/o Geopool Oy  
PL 35  
01530 Vantaa

**Lisätietoja antaa:**

Geopool Oy  
PL 35  
sähköpostiosoite: lupaasiat@geopool.fi  
puhelinnumero: 040 129 3415

**Alueen nimi:** Kiekerömaa 2  
**Alueen sijainti:** Kittilä

Hakemus on tullut vireille 16.5.2018. Kaivosviranomaisen on tehnyt hakemustarkastuksen ja todennut hakemuksen täyttävän kaivoslain 34 §:n vaatimukset. Hakemukselle on annettu lupatunnus ML2018:0054 ja kaivoslain 34 §:n mukainen etuoikeuspäivämäärä 16.5.2018.

Hakemuksen tarkoitus: Malminetsintä kaivoslain (621/2011) pykälien 5, 9 ja 32 tarkoittamalla tavalla

## **PÄÄTÖS**

Turvallisuus- ja kemikaalivirasto (Tukes) **myöntää** kaivoslain (621/2011) nojalla B2Fingold Oy:lle malminetsintäluvan nimeltä "Kiekerömaa 2" lupatunnuksella ML2018:0054.

Perustelut: Hakija on osoittanut, että kaivoslaissa (621/2011) säädetyt edellytykset täyttyvät eikä luvan myöntämiselle ole kaivoslaissa säädettyä estettä. Tässä malminetsintälupapäätöksessä annetut tarpeelliset tarkentavat lupamääräykset yleisten ja yksityisten etujen turvaamiseksi perustuvat kaivoslain (621/2011) 51 §.

Malminetsintäluvan nojalla luvanhaltijalla on oikeus omalla ja toisen maalla tässä luvassa

mainitulla alueella (malminetsintäalueella) tutkia geologisten muodostumien rakenteita ja koostumusta sekä tehdä muita kaivostoimintaa valmistelevia tutkimuksia ja muuta malminetsintää esiintymän paikallistamiseksi sekä sen laadun, laajuuden ja hyödyntämiskelpoisuuden selvittämiseksi sen mukaan kuin tässä malminetsintäluvassa tarkemmin määrätään. Malminetsintälupa ei oikeuta esiintymän hyödyntämiseen.

### **Päätöksen voimassaolo**

Malminetsintälupa on **voimassa tällä päätöksellä enintään neljä (4) vuotta** päätöksen lainvoimaiseksi tulosta.

Perustelut: Luvan voimassaoloaika on lain sallima enimmäisaika malminetsintäluvalla. Malminetsintäluvalla voidaan jatkaa enintään kolme vuotta kerrallaan siten, että lupa on voimassa yhteensä enintään viisitoista vuotta. Mikäli luvanhaltija haluaa pienentää voimassa olevaa malminetsintäaluetta sen voimassaoloaikana tai luopua siitä kokonaan, tulee luvanhaltijan toimittaa kaivosviranomaiselle ilmoitus joko osittaisesta tai koko malminetsintäalueen raukeamisesta (Kaivoslaki 621/2011, 60 §, 61 §, 66 §, 67 §).

### **Päätöksen täytäntöönpano**

Kaivoslain (621/2011) 168.1 §:n mukaisesti malminetsintäluvan perustuvat toimenpiteet saa aloittaa, kun siihen oikeuttava lupapäätös on saanut lainvoiman ja lupapäätöksessä määrätyt velvoitteet on suoritettu. Jos toimenpiteen suorittaminen edellyttää muualla lainsäädännössä vaadittua lupaa, saa toimenpiteen kuitenkin aloittaa vasta, kun toimenpiteeseen tarvittava muun lainsäädännön mukainen lupapäätös on saanut lainvoiman tai toiminnan aloittamiseen on saatu oikeus asiassa toimivaltaiselta viranomaiselta.

Luvan haltijan tulee huolehtia, että malminetsintätöitä suorittava henkilöstö ja urakoitsijat ovat perehtyneet tässä luvassa annettuihin määräyksiin.

### **Malminetsintäalueen tiedot**

Pinta-ala: Pinta-ala 706,99 ha

Alueen nimi: Kiekerömaa 2

Sijainti: Kittilän kunta

Alueen tarkempi sijainti ja rajat ilmenevät tähän päätökseen liitetystä lupakartasta (Liite 1).

### **Alueesta tarkemmin**

Malminetsintäalueella ei sijaitse suojelualueita, suojeluohjelma-alueita tai valtakunnallisesti merkittäviä tai suojeltuja maisema-alueita. Alueella ei ole yleiskaavaa eikä asemakaavaa.

### **Otaksuma mineraaleista**

Alueelta olemassa olevaan hakijan tutkimustietoon, geologiaan ja aiempaan historialliseen malminetsintään perustuen hakija otaksuu alueella olevan kultaa (Au), hopeaa (Ag), kuparia (Cu), nikkeliä (Ni), platinaa (Pt), palladiumia (Pd), sinkkiä (Zn) ja lyijyä (Pb).

## **Yleisten ja yksityisten etujen turvaamiseksi tarpeelliset lupamääräykset (velvoitteet ja rajoitukset)**

### **1. Määräys malminetsintätutkimusten sallituista ajankohdista ja menetelmistä, sekä malminetsintään liittyvistä laitteista ja rakennelmista**

Tämän malminetsintäluvan nojalla on sallittua suorittaa seuraavia malminetsintätoimenpiteitä ja soveltaa seuraavia malminetsintämenetelmiä:

1. Geofysikaaliset ja geokemialliset tai vaikutuksiltaan niihin verrattavat tutkimusmenetelmät
2. Koneellisesti tehtävät maaperä- ja kallioperänäytteenotto (moreeni-, ura- ja pistenäytteet, kairaus)
3. Tutkimuskaivannot ja tutkimusojat

Perustelut: Hakija on esittänyt hakemuksessaan nämä menetelmät ja kaivosviranomaisen arvioi ne tarpeelliseksi ottaen huomioon kohteella tehdyt aikaisemmat tutkimukset. Jotta mahdolliselle jatkoluvalle edellytetty vaade tehokkaasta malminetsinnästä toteutuu, tässä lupamääräyksessä tarkoitettujen toimenpiteiden tulee olla pääosin suoritettuina.

### **2. Määräys tutkimustöitä ja -tuloksia koskevasta selvitysvelvollisuudesta**

Malminetsintäluvan haltijan on vuosittain toimitettava kaivosviranomaiselle selvitys suoritetuista tutkimustöistä ja niiden tuloksista. Tutkimustöitä ja -tuloksia koskevaan vuosittaiseen selvitykseen on sisällytettävä: käytetyt tutkimus- ja työmenetelmät, yhteenveto tehdyistä tutkimuksista ja pääasialliset tulokset. Ohje löytyy Tukesin internet-sivuilta. Kunkin kalenterivuoden tutkimustöistä ja -tuloksista on raportoitava seuraavan vuoden kesäkuun loppuun mennessä, ellei toisin ohjeisteta.

Perustelut: Määräyksen perusteena on kaivoslaki (621/2011) 14 § ja VNa kaivostoiminnasta (391/2012) 4 §.

### **3. Määräys jälkitoimenpiteiden ajankohdasta ja ilmoittamisesta kaivosviranomaiselle**

Kun malminetsintälupa on rauennut osittain, kokonaan tai peruutettu, malminetsintäluvan haltijan on raukeavilta alueilta;

1) välittömästi saatettava malminetsintäalue yleisen turvallisuuden vaatimaan kuntoon, poistettava väliaikaiset rakennelmat ja laitteet, huolehdittava alueen kunnostamisesta ja siistimisestä sekä saatettava alue mahdollisimman luonnonmukaiseen tilaan. Malminetsintäluvan haltijan on tehtävä kirjallinen ilmoitus kaivosviranomaiselle, malminetsintäalueeseen kuuluvien kiinteistöjen omistajille ja muille oikeudenhaltijoille, kun toimenpiteet on saatettu loppuun. Ilmoitus on lisäksi tehtävä erityisellä poronhoitoalueella asianomaiselle Alakylän paliskunnalle. Ilmoituksen tulee sisältää tiedot jälkitoimenpiteiden päättymispäivästä sekä kuvaus toteutetuista jälkitoimenpiteistä.

2) kuuden kuukauden kuluessa luovutettava kaivosviranomaiselle tutkimustyöselostus, tutkimukseen liittyvä tietoaineisto ja kirjallinen esitys edustavasta otoksesta kairasydämiä. Kaivosviranomaisen ohjeistaa hakijoita tarkemmin raportoinnin muodosta. Ohje löytyy Tukesin internet-sivuilta.

Perustelut: Määräyksen perusteena on kaivoslaki (621/2011), 15 § ja VNa

kaivostoiminnasta (391/2012), 5 §.

#### 4. Määräys kaivannaisjätteen jätehuoltosuunnitelmasta ja sen noudattamisesta

Malminetsintäluvan haltija on velvollinen huolehtimaan maa- ja kiviainesjätteen synnyn ehkäisemisestä, sen haitallisuuden vähentämisestä sekä jätteen hyödyntämisestä tai käsittelemisestä.

Malminetsinnästä tässä luvassa sallituilla menetelmillä (lupamääräys 1, menetelmät 1-3) ei synny kaivannaisjätettä.

Perustelut: Määräyksen perusteena on kaivoslaki (621/2011) 13 § ja VNa kaivostoiminnasta (391/2012) 3 §.

#### 5. Määräys ilmoitusvelvollisuudesta koskien malminetsintäalueen maastotöitä ja rakennelmia

Malminetsintäluvan haltijan on hyvissä ajoin etukäteen ilmoitettava kirjallisesti malminetsintäalueeseen kuuluvien **kiinteistöjen omistajille** (sekä näihin rinnastettaville, Kaivoslaki 5.2 §) ja muille oikeudenhaltijoille kaikista maastotöistä, jotka voivat aiheuttaa vahinkoa tai haittaa, sekä väliaikaisista rakennelmista. Ilmoitus on lisäksi tehtävä poronhoitolaissa säädettyllä erityisesti poronhoitoa varten tarkoitetulla alueella (*erityinen poronhoitoalue*) asianomaiselle Alakylän paliskunnalle.

Malminetsintäluvan haltijan on ilmoitettava maastotöistä toimialallaan yleistä etua valvoville viranomaisille:

- Tukesille,
- toimivaltaisen Lapin ELY-keskuksen ympäristövastuualueelle,
- Mikäli lupa-alueelta löydetään tutkimusten yhteydessä muinaismuistolaissa tarkoitettuja kohteita, tulee luvanhaltijan toimia siten kuin muinaismuistolaissa todetaan ja ilmoittaa löydöksistä viipymättä Lapin maakuntamuseolle.

Perustelut: Määräyksen perusteena on kaivoslaki (621/2011) 12 § ja VNa kaivostoiminnasta (391/2012) 2 §.

#### 6. Määräys malminetsintäalueen koon pienentämisen aikataulusta

Kaivosviranomainen ei näe tässä vaiheessa tarvetta malminetsintäalueen pienentämiselle. Tutkimuksia voidaan pitää perusteltuna koko ML2018:0054 alueella. Jos luvan haltija haluaa pienentää voimassa olevaa malminetsintälupaa tai luopua siitä kokonaan, tulee luvan haltijan tehdä ilmoitus joko osittaisesta tai koko malminetsintäalueen raukeamisesta.

Perustelut: Määräyksen perusteena on kaivoslaki (621/2011) 11 §, 51, 67 §). Otettaessa huomioon alueen koko, tutkimussuunnitelma ja sen perustelut, sekä seikka, että kyseessä on vaiheittain etenevä tutkimustoiminta, voidaan tutkimuksia pitää perusteltuna koko alueelle.

#### 7. Määräys vakuuden asettamisesta

Malminetsintäluvalla **ML2018:0054** määrätään asetettavaksi lupakohtainen **3000 euron** suuruinen vakuus. Vakuus tulee asettaa pankkitalletuksena Turvallisuus- ja kemikaalivirastolle kaivoslain (621/2011) 15 §:ssä tarkoitettujen jälkitoimenpiteiden sekä 103 §:ssä tarkoitetun vahingon ja haitan korvaamista, sekä muiden kaivoslakiin perustuvien velvoitteiden täyttämistä

varten. Tässä malminetsintäluvassa määrätty vakuus on lisättävä viimeistään 30 päivänä siitä kun malminetsintä lupa on tullut lainvoimaiseksi, luvanhaltijan malminetsinnästä mahdollisesti aiheutuvaa vahinkoa, haittaa tai muuta kaivoslaissa mainittua velvoitetta varten pankkiin avatulle vakuustalletustilille. Kaivoslain 73 §:ssä tarkoitettu luvan siirto ei vapauta vakuutta.

Perustelut: Määräyksen perusteena on kaivoslaki (621/2011) 107, 109, 110 ja 111 §. Vakuus asetetaan kaivosviranomaisen arvion perusteella. Kaivosviranomaisen on arvioinut toiminnan laatua ja laajuutta (lupamääräys 1), toiminta-alueen erityispiirteitä, sekä luvassa säädettyjä velvoitteita lupamääräykset huomioiden ja päätyneet määrättyyn vakuuteen. Kaivosviranomaisen on luvan siirron tai muuttamisen yhteydessä harkittava, onko vakuuden lajia tai suuruutta tarkistettava.

8. Määräykset malminetsintää ja malminetsintäalueen käyttöä koskevista seikoista sen varmistamiseksi, ettei toiminnasta aiheudu kaivoslaissa (621/2011) kiellettyä seurausta

Malminetsintäluvan haltijan on tulpattava kairareiät, mikäli kairareiästä nousee pohjavettä maanpinnalle. Kairaputket on katkaistava mahdollisimman läheltä maanpintaa, ja kairakohteiden jätehuolto sekä siistiminen on tehtävä välittömästi töiden loputtua kohteella. Jos kairauksessa käytettävän veden määrä ylittää 100m<sup>3</sup>/vrk, on toimittava siten kuin vesilain (587/2011) 2. luvun 15 §:ssä todetaan. Tutkimustöitä tehtäessä on otettava huomioon ympäristönsuojelulain (527/2014) 17§:n mukainen pohjaveden pilaamiskielto. Malminetsinnästä ja muusta malminetsintäalueen käytöstä ei saa aiheutua merkittäviä muutoksi luonnonolosuhteissa, eikä merkittävää maisemallista haittaa.

Perustelut: Malminetsintäluvan haltijan on luovuttuaan malminetsintä lupa-alueesta tai sen menetettyään viipymättä saatettava malminetsintäalue yleisen turvallisuuden vaatimaan kuntoon, sekä saatettava alue mahdollisimman luonnonmukaiseen tilaan (621/2011) 11 ja 15 §.

9. Määräykset yleisen ja yksityisen edun kannalta välttämättömistä ja luvan edellytysten toteuttamiseen liittyvistä seikoista

Vaikka tässä malminetsintäluvassa sallitut tutkimusmenetelmät eivät vaikuta laajasti ympäristöön, malminetsintäluvan haltijan on oltava kuitenkin riittävästi selvillä hankkeen ympäristövaikutuksista siinä laajuudessa kuin kohtuudella voidaan edellyttää.

Lapin ELY-keskuksen lausunnon mukaisesti luvan saajan on huolehdittava ettei malminetsinnän eri vaiheissa käytettävien tutkimusmenetelmien (lupamääräys 1, menetelmät 1-3) johdosta kiintoainesta päädy pintavesiin.

Lapin maakuntamuseo lausuu, mikäli lausunnon karttaliitteessä (Liite 6) merkityillä alueilla aiotaan suorittaa koeojitusta, koemontutusta tai muuta vastaavaa voimakkaasti maaperään kajoavaa toimintaa, on suunnitelmien tarkentuessa niistä pyydettävä uusi lausunto Lapin maakuntamuseolta.

Lisätietoja kohteen tilanteesta saa Lapin ELY-keskuksen lausunnossa (Liite 5) ja Lapin maakuntamuseon lausunnosta (Liite 6) mainitulta yhteyshenkilöltä tai Tukesilta.

Malminetsintäluvan haltijan tulee esittää hyvissä ajoin ennen tutkimustöiden aloittamista tarkka tutkimussuunnitelma toimenpiteineen ja sijaintitietoineen Tukesille. Lisäksi tutkimussuunnitelma tulee toimittaa tiedoksi toimivaltaiselle Lapin ELY-keskukselle ja Lapin maakuntamuseolle.

Perustelut: Tutkimussuunnitelman esittämisvelvollisuudella varmistetaan, että toimenpiteisiin voidaan tarvittaessa valvonnallisesti puuttua. Samalla Tukesin on mahdollista kaivoslain valvonnan toteuttamiseksi arvioida toimenpiteiden vaikutusta ja tarvittaessa antaa tarkempia lisämääräyksiä toimenpiteiden suorittamisesta. Kaivoslaki (621/2011) 11 § ja 12 §, VNa (391/2012) 2 §.

Siirtyminen lupa-alueelle, ja lupa-alueella liikkuminen on sulanmaan aikana pyrittävä suunnittelemaan niin, että luontaisia aukkopaiikkoja käytetään mahdollisimman paljon hyväksi. Kosteikkoalueilla liikkumista tulee välttää sulanmaan aikana.

Malminetsintäluvan haltijan on rajoitettava malminetsintä ja muu malminetsintäalueen käyttö tutkimustyön kannalta välttämättömiin toimenpiteisiin. Toimenpiteet on suunniteltava siten, että niistä ei aiheudu kohtuudella vältettävissä olevaa yleisen tai yksityisen edun loukkausta. Malminetsintäluvan nojalla tapahtuvasta malminetsinnästä ja muusta malminetsintäalueen käytöstä ei saa aiheutua:

- 1) haittaa ihmisten terveydelle tai vaaraa yleiselle turvallisuudelle;
- 2) olennaista haittaa muulle elinkeinotoiminnalle;
- 3) merkittäviä muutoksia luonnonolosuhteissa;
- 4) harvinaisten tai arvokkaiden luonnonesiintymien olennaista vahingoittumista;
- 5) merkittävää maisemallista haittaa.

Perustelut: Määräys perustuu kaivoslain (621/2011) 11 § ään.

#### 10. Määräys malminetsintäkorvauksen suuruudesta ja maksuajankodasta

Malminetsintäluvan haltijan on maksettava malminetsintäalueeseen kuuluvien kiinteistöjen omistajille vuotuista korvausta **20 euroa hehtaarilta** luvan voimassaoloajalta.

Malminetsintäkorvaus ensimmäiseltä vuodelta on maksettava viimeistään 30 päivänä siitä, kun malminetsintälupa on tullut lainvoimaiseksi. Seuraavina vuosina korvaus on maksettava vastaavana ajankohtana. Luvan haltijan on ilmoitettava malminetsintäkorvauksen kokonaissuorituksesta kirjallisesti kaivosviranomaiselle, kun velvollisuus on täytetty.

Perustelut: Määräys perustuu kaivoslain (621/2011) 99 §:ään, jossa säädetään malminetsintäkorvauksen suuruudesta ja maksutavasta ja kaivoslain (621/2011) 51.11 § ja 152.1 §.

Mikäli hakija pienentää tai muuttaa tässä päätöksessä määrättyä malminetsintäaluetta muutoshakemuksella, määräytyy uusi malminetsintäkorvaus maanomistajalle seuraavasta tämän lupapäätöksen maksupäivästä alkaen muutospäätöksessä määrättävän pinta-alan mukaan.

Perustelut: Määräys perustuu kaivoslain (621/2011) 51 §, 67, 69 §:ään jossa säädetään malminetsintäluvan raukeamisesta ja muuttamisesta.

## 11. Määräys vahinkojen ja haittojen korvaamisesta malminetsintäalueella

Malminetsintäluvan haltijan on korvattava malminetsintäalueella tapahtuvasta kaivoslakiin (621/2011) perustuvasta toiminnasta aiheutuneet vahingot ja haitat, jollei jonkin toimenpiteen osalta korvauksesta toisin säädetä.

Perustelut: Määräys perustuu kaivoslain (621/2011) 103 §:ään, jossa säädetään vahinkojen ja haittojen korvaamisesta malminetsintäalueella.

## 12. Poronhoidolle aiheutuvien haittojen vähentämiseksi erityisellä poronhoitoalueella

Alue kuuluu Alakylän paliskunnan alueeseen. Malminetsintätutkimukset on sovitettava alueella toimivan paliskunnan kanssa siten, ettei niistä aiheudu kohtuutonta haittaa poronhoidolle. Malminetsintäluvan haltijan on ilmoitettava Alakylän paliskunnalle tutkimustöistä ja niiden aikataulusta, sekä muusta alueiden käytöstä hyvissä ajoin ennen tutkimustöiden aloittamista. Malminetsintäluvan haltijan on otettava huomioon alueella mahdollisesti olevat poronhoidolle tärkeät rakenteet kuten esimerkiksi erotusaita ja käytettävä valmiita veräjiä kulkemiseen.

Perustelut: Edellä mainituilla toimenpiteillä ehkäistään malminetsinnästä poronhoidolle mahdollisesti aiheutuvia haittoja erityisellä poronhoitoalueella. Määräys perustuu Poronhoitolain (848/1990) 2§:ään ja kaivoslain (621/2011) 51 §:ään.

## Hakemuksen käsittely

Hakemus: Aurion Resources Oy	16.5.2018
Hakemuksen muutos: (hakemuksen siirto Aurion Resources Oy:ltä B2Fingold Oy:lle)	13.6.2018
Kuulutus hakemuksesta: Tukes	7.6.2021
Lausuntopyyntö: Tukes	7.6.2021
Päätös: Tukes	11.8.2021

## Lupahakemuksesta tiedottaminen

Tukes on tiedottanut hakemuksesta 7.6.2021 kuuluttamalla siitä 30 päivän ajan Kittilän kunnan ilmoituskanavilla. Hakemus on ollut nähtävillä myös Tukesin internet-sivuilla. Hakemus on ollut nähtävillä 7.7.2021 saakka.

Tukes on tiedottanut hakemuksesta lehdessä 7.6.2021 lehdessä.

Tukes on tiedottanut hakemuksesta asianosaisille maanomistajille kirjeitse 7.6.2021

Lausunnot ja mielipiteet on pyydetty toimitettavaksi viimeistään 7.7.2021. Tämän päivämääränkin jälkeen toimitetut lausunnot ja mielipiteet on otettu ratkaisussa huomioon.

## Lausuntopyyntö ja lausunnot hakemuksesta

Hakemuksesta on lähetetty lausuntopyyntö ja saatu lausunnot seuraavasti:

- 1) Tukesin lausuntopyyntö on lähetetty **Kittilän kunnalle** 7.6.2021.  
Kittilän kunta on antanut lausunnon 30.6.2021 (Liite 3).



- 2) Tukesin lausuntopyyntö on lähetetty **Lapin ELY-keskukselle** 7.6.2021.  
Lapin ELY –keskus on antanut lausunnon 4.8.2021 (Liite 5).
- 3) Tukesin lausuntopyyntö on lähetetty **Lapin maakuntamuseolle** 7.6.2021.  
Lapin maakuntamuseo on antanut 28.6.2021 (Liite 6).
- 4) Tukesin lausuntopyyntö on lähetetty **Alakylän paliskunnalle** 7.6.2021.  
Alakylän paliskunta ei ole antanut lausuntoa.

### **Muistutukset ja mielipiteet**

Hakemuksen johdosta ei esitetty muistutuksia tai mielipiteitä.

### **Hakijan vastine**

Hakijalta ei ole pyydetty vastinetta.

### **Tukesin kannanotto lausunnoissa ja muistutuksissa esitettyihin yksilöityihin vaatimuksiin**

Lausunnoissa, muistutuksissa ja mielipiteissä esitetyt asiat on otettu lupapäätöksessä huomioon lupamääräyksiin.

### **Tiedoksi luvan haltijalle**

#### **Kaivoslain (621/2011) suhde muuhun lainsäädäntöön**

Sen lisäksi, mitä kaivoslaissa säädetään, sovelletaan kaivoslain mukaista lupa- tai muuta asiaa ratkaistaessa ja muutoin tämän lain mukaan toimittaessa muun muassa; luonnonsuojelulakia ([1096/1996](#)), ympäristönsuojelulakia ([527/2014](#)), erämaalakia ([62/1991](#)), maankäyttö- ja rakennuslakia ([132/1999](#)), vesilakia ([587/2011](#)), poronhoitolakia ([848/1990](#)), säteilylakia ([592/1991](#)), ydinenergialakia ([990/1987](#)), muinaismuistolakia ([295/1963](#)), maastoliikennelakia ([1710/1995](#)) ja patoturvallisuuslakia ([494/2009](#)). Vesilä [587/2011](#). Malminetsintäluvan haltijan on aina noudatettava Suomen lainsäädäntöä ja asiaan liittyviä muita kansainvälisiä sopimuksia.

#### **Maastossa liikkuminen**

Maastoliikennelain (1710/1995) 4.1 §:n ja 4.2 §:n 9-kohdan mukaan kaivoslaissa (621/2011) tarkoitettulla malminetsintäalueella ja 30 metrin etäisyydellä sen rajasta moottorikäyttöisellä ajoneuvolla liikkuminen ei edellytä maanomistajan tai haltijan lupaa, kun kyse on asianomaisessa malminetsintäluvassa tai kaivosluvassa tarkoitetun toiminnan kannalta välttämättömästä liikkumisesta. Mikäli malminetsintäalue rajautuu alueeseen, jolla liikkumista on rajoitettu (esim. luonnonsuojelualue), malminetsintäalueen rajan ulkopuolella tarvitaan alueen hallinnasta vastaavan viranomaisen suostumus.

Viitaten lupamääräykseen 9, malminetsintäluvan haltija veloitetaan rajoittamaan malminetsintä ja malminetsintäalueen käyttö tutkimustyön kannalta välttämättömiin toimenpiteisiin. Malminetsinnästä ei saa aiheutua merkittäviä muutoksia luonnonolosuhteissa, harvinaisten tai arvokkaiden luonnonesiintymien olennaista vahingoittumista, merkittävää maisemallista haittaa. Alueen koskemattomuuteen, joka liittyy alueen suojelutavoitteisiin, on säilytettävä. Aiheutetut

vahingot on korvattava maanomistajalle.

### Luvan muuttaminen ja raukeaminen

Malminetsintäluvan haltijan on kaivoslain (621/2011) 69 §:n mukaan haettava malminetsintäluvan muuttamista, jos tutkimussuunnitelmaa muutetaan tai täydennetään siten, että lupamääräyksiä on tarpeen tarkistaa. Luvanhaltija voi lisäksi hakea malminetsintäluvan muuttamista lupamääräysten tarkistamiseksi, kun luvan mukaista toimintaa on tarpeen muuttaa.

Kaivosviranomaisen on päätettävä, että malminetsintälupa raukeaa, jos luvanhaltija tekee asiaa koskevan ilmoituksen. Luvanhaltija on velvollinen tekemään ilmoituksen, jos tarkoituksena ei enää ole harjoittaa lupaan perustuvaa toimintaa. Malminetsintälupa raukeaa ilmoituksen saavuttua kaivosviranomaiselle.

### Luvan voimassaolon jatkaminen

**Luvanhaltijan tulee toimittaa hakemus malminetsintäluvan voimassaolon jatkamiseksi kaivosviranomaiselle viimeistään kaksi kuukautta ennen luvan voimassaolon päättymistä. (VnA kaivostoiminnasta (391/2012) 27.1 §).**

Kaivoslain (621/2011) 61.1 §:n mukaan malminetsintäluvan voimassaoloa voidaan jatkaa enintään kolme vuotta kerrallaan siten, että lupa on voimassa yhteensä enintään viisitoista vuotta.

Kaivoslain (621/2011) 61.2 §:n mukaan malminetsintäluvan voimassaolon jatkamisen edellytyksenä on, että:

- 1) malminetsintä on ollut tehokasta ja järjestelmällistä;
- 2) esiintymän hyödyntämismahdollisuuksien selvittäminen edellyttää jatkotutkimuksia;
- 3) luvanhaltija on noudattanut tässä laissa säädettyjä velvollisuuksia samoin kuin lupamääräyksiä;
- 4) voimassaolon jatkamisesta ei aiheudu kohtuutonta haittaa yleiselle tai yksityiselle edulle.

Kaivoslain (621/2011) 66 §:n mukaan malminetsintäluvan voimassaolon jatkamista varten lupaviranomaiselle on ennen luvan voimassaolon päättymistä toimitettava lupahakemus sekä lupaharkinnan kannalta tarpeelliset ja luotettavat selvitykset edellä mainituista voimassaolon jatkamisen edellytyksistä.

Kaivostoiminnasta annetun valtioneuvoston asetuksen (391/2012) 27.2 §:n mukaan hakemuksesta tulee käydä ilmi hakijan haluamat muutokset lupa-alueeseen tai muut merkittävät muutokset sekä asianosaisissa tapahtuneet muutokset. Asetuksen 27.3 §:n mukaisesti hakemukseen tulee liittää lupaharkinnan kannalta tarpeellinen ja luotettava selvitys:

- 1) hakemuksen kohteena olevan luvan nojalla tehdyistä toimenpiteistä ja niiden tuloksista;
- 2) alueelle kohdistuneiden tutkimuskustannusten määrästä;
- 3) esiintymän hyödyntämismahdollisuuksista ja jatkotutkimusten tarpeellisuudesta;
- 4) perustelut aluerajaukselle.

Lisäksi hakemukseen sovelletaan vastaavasti, mitä lupahakemuksesta säädetään kaivoslain (621/2011) 34 §:ssä.

## Lupapäätöksestä tiedottaminen

Lupapäätös on toimitettu päätöksenantopäivänä:

- B2Fingold Oy:lle,

Jäljennös päätöksestä on toimitettu antopäivänä

- Kittilän kunnalle,
- Lapin ELY-keskukselle,
- Lapin maakuntamuseolle tiedoksi,
- Alakylän paliskunnalle,
- niille, jotka ovat jäljennöstä erikseen pyytäneet

Päätöksen antamisesta on ilmoitettu

- maanomistajille (kirjeitse ja ilmoitus lehdessä)
- asianosaisille, joita asia erityisesti koskee
- muistutuksen esittäjille
- niille, jotka ilmoitusta ovat erikseen pyytäneet

Tukes toimittaa Maanmittauslaitokselle malminetsintäluvasta tiedot merkittäväksi kiinteistötietojärjestelmään.

Perustelut: Päätöksestä tiedottaminen ja siinä noudatettu menettely perustuvat kaivoslain (621/2011) lupapäätöksestä tiedottamista koskevaan 58 §:ään.

## Päätösmaksu

Tästä päätöksestä perittävä maksu on **3000 €**. Valtion talous- ja henkilöstöhallinnan palvelukeskus lähettää laskun hakijalle.

Maksu perustuu hakemuksen vireille tullessa voimassa olleeseen asetukseen Turvallisuus- ja kemikaaliviraston maksullisista suoritteista (1579/2015).

## Muutoksenhaku

Tähän päätökseen saa kaivoslain (621/2011) 162 §:n nojalla hakea muutosta valittamalla **Pohjois-Suomen hallinto-oikeuteen**.

Valitus on tehtävä kirjallisesti 30 päivän kuluessa päätöksen tiedoksisaannista (808/2019, 13 §). Päätöksen tiedoksisaannin katsotaan tapahtuneen seitsemäntenä päivänä päätöksen julkaisemisesta. Liitteenä olevasta valitusosoituksesta ilmenee, miten muutosta haettaessa on meneteltävä.

Päätöksestä perittävästä maksusta valitetaan samassa järjestyksessä kuin pääasiasta.

**Lisätietoja**

kaivosasiat@tukes.fi tai ylitarkastaja Antti Mikkola puh. 029 505 2184

Asian on esitellyt ylitarkastaja Antti Mikkola ja ratkaissut ylitarkastaja Ilkka Keskitalo. Tämä asiakirja on allekirjoitettu sähköisesti. Allekirjoittajan henkilöllisyyden ja allekirjoituksen ajankohdan voi varmistaa allekirjoitusta klikkaamalla ja asiakirjan aitous voidaan todentaa sähköisesti. Jos asiakirjaa muutetaan jälkikäteen, allekirjoitus ei ole enää kelvollinen. Sähköinen asiakirja on alkuperäiskappale, eikä allekirjoituksen oikeellisuutta voi varmistaa paperitulosteesta. Alkuperäisen sähköisen asiakirjan voi tarvittaessa pyytää Tukesin kirjaamosta.

**LIITTEET**

Liite 1	ML2018:0054 lupakartta
Liite 2	Tilakohtaiset pinta-alat malminetsintälupa-alueella
Liite 3	Asianosaiset maanomistajat
Liite 4	Kittilän kunnan lausunto
Liite 5	Lapin ELY-keskuksen lausunto
Liite 6	Lapin maakuntamuseon lausunto
Liite 7	Ohje vakuuden asettamiseksi

## **VALITUSOSOITUS**

### **Valitusviranomainen**

Päätökseen saa hakea muutosta valittamalla sille hallinto-oikeudelle, jonka tuomiopiirissä pääosa tässä päätöksessä tarkoitettusta alueesta sijaitsee. Toimivaltainen hallinto-oikeus on mainittu valitusosoituksen lopussa. Valituskirjelmä osoitetaan valitusviranomaiselle ja se on toimitettava valitusajassa hallinto-oikeuden kirjaamoon.

### **Valitusaika**

Valitus on tehtävä kirjallisesti 30 päivän kuluessa päätöksen tiedoksisaannista. Päätöksen tiedoksisaannin katsotaan tapahtuneen seitsemäntenä päivänä päätöksen julkaisemisesta.

### **Valitusoikeus**

Malminetsintälupaa, kaivoslupaa ja kullanhuuhdentalupaa koskevaan päätökseen, mainitun luvan voimassaolon jatkamista, raukeamista, muuttamista ja peruuttamista koskevaan päätökseen sekä kaivostoiminnan lopettamispäätökseen saa hakea muutosta:

- 1) asianosainen;
  - 2) rekisteröity yhdistys tai säätiö, jonka tarkoituksena on ympäristön-, terveyden- tai luonnonsuojelun taikka asuinympäristön viihtyisyyden edistäminen ja jonka sääntöjen mukaisella toiminta-alueella kysymyksessä olevat ympäristövaikutukset ilmenevät;
  - 3) toiminnan sijaintikunta tai muu kunta, jonka alueella toiminnan haitalliset vaikutukset ilmenevät;
  - 4) elinkeino-, liikenne- ja ympäristökeskus ja muu asiassa toimialallaan yleistä etua valvova viranomainen;
  - 5) saamelaiskäräjät sillä perusteella, että luvassa tarkoitettu toiminta heikentää saamelaisten oikeutta alkuperäiskansana ylläpitää ja kehittää omaa kieltään ja kulttuuriaan;
  - 6) kolttien kyläkokous sillä perusteella, että luvassa tarkoitettu toiminta heikentää kolttialueella kolttien elinolosuhteita ja mahdollisuuksia harjoittaa elinkeinoja.
- Kaivosviranomaisella on lisäksi oikeus valittaa sellaisesta päätöksestä, jolla hallinto-oikeus on muuttanut sen tekemää päätöstä tai kumonnut päätöksen.

### **Valituksen sisältö**

Valituskirjelmässä on ilmoitettava

- päätös, johon haetaan muutosta
- miltä kohdin päätökseen haetaan muutosta ja mitä muutoksia siihen vaaditaan tehtäväksi
- perusteet, joilla muutosta vaaditaan
- valittajan nimi ja kotikunta
- postiosoite ja puhelinnumero, joihin asiaa koskevat ilmoitukset valittajalle voidaan toimittaa

Jos valittajan puhevaltaa käyttää hänen laillinen edustajansa tai asiamiehensä tai jos valituksen laatijana on joku muu henkilö, valituskirjelmässä on ilmoitettava

myös tämän nimi ja kotikunta.

Valittajan, laillisen edustajan tai asiamiehen on allekirjoitettava valituskirjelmä, ellei valituskirjelmää toimiteta sähköisesti (telekopiona tai sähköpostilla).

### Valituksen liitteet

Valituskirjelmään on liitettävä

- päätös, johon haetaan muutosta valittamalla, alkuperäisenä tai jäljennöksenä
- asiakirjat, joihin valittaja vetoaa vaatimuksensa tueksi, jollei niitä ole jo aikaisemmin toimitettu viranomaiselle
- asiamiehen valtakirja

### Valituskirjelmän toimittaminen perille

Valituskirjelmän voi viedä valittaja itse tai hänen valtuuttamansa asiamies. Valituskirjelmä liitteineen voidaan myös lähettää postitse, telekopiona tai sähköpostilla. Postiin valituskirjelmä on jätettävä niin ajoissa, että se ehtii perille valitusajan viimeisenä päivänä ennen aukioloajan päättymistä. Hallinto-oikeudessa kirjaamon aukioloaika on klo 8.00–16.15. Sähköisesti (telekopiona tai sähköpostilla) toimitetun valituskirjelmän on oltava toimitettu niin, että se on käytettävissä vastaanottolaitteessa tai tietojärjestelmässä määräajan viimeisenä päivänä ennen virka-ajan päättymistä.

Valittajalta peritään hallinto-oikeudessa **oikeudenkäyntimaksu 260 euroa**. Tuomioistuinten ja eräiden oikeushallintoviranomaisten suoritteista perittävistä maksuista annetussa laissa (701/1993) on erikseen säädetty eräistä tapauksista, joissa maksua ei peritä.

Toimivaltaisen hallinto-oikeuden yhteystiedot muutoksenhakua varten:

#### **Pohjois-Suomen hallinto-oikeus**

käyntiosoite: Isokatu 4, Oulu

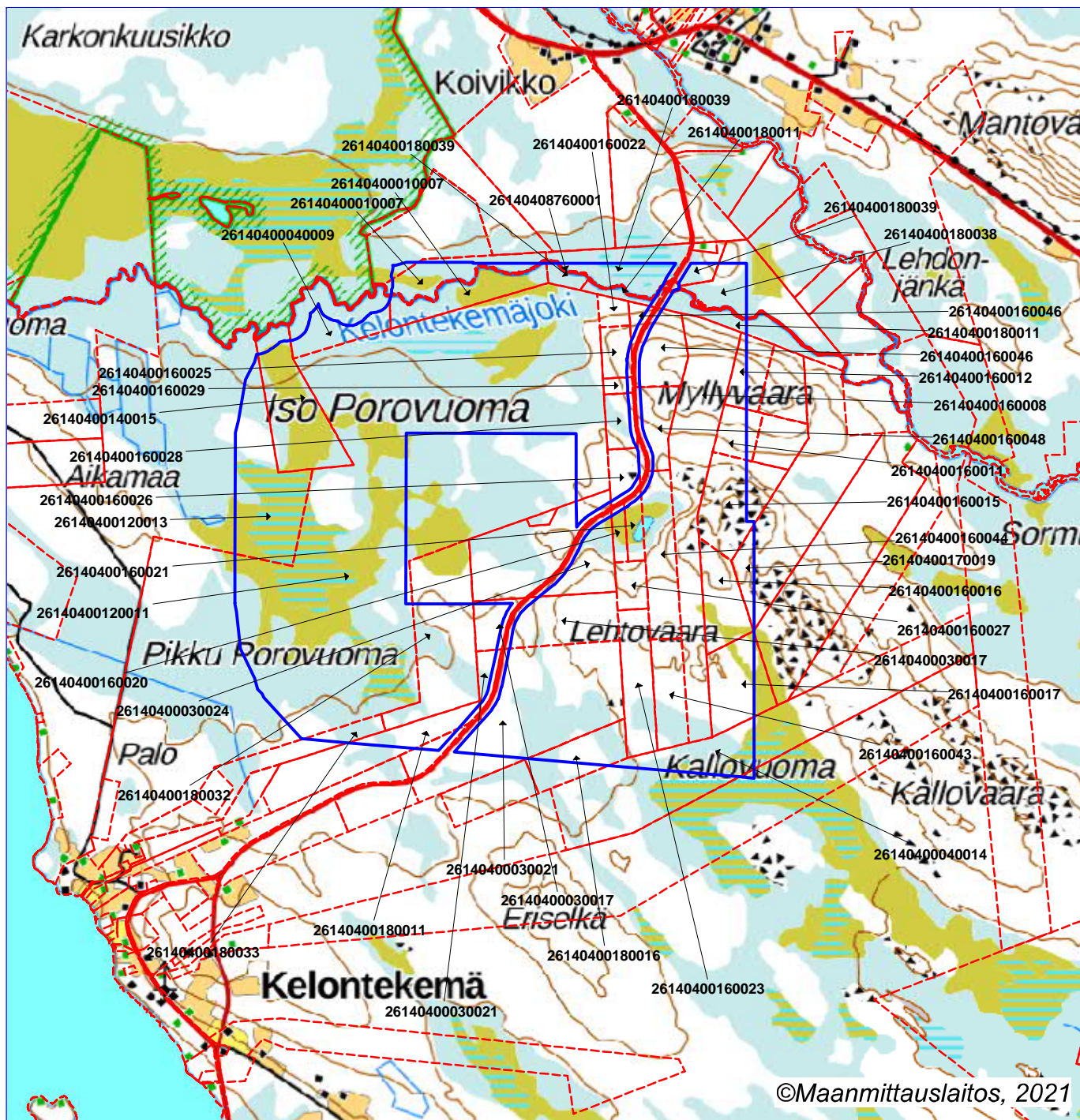
postiosoite: PL 189, 90101 Oulu

puhelin: 029 56 42800

faksi: 029 56 42841

sähköposti: [pohjois-suomi.hao@oikeus.fi](mailto:pohjois-suomi.hao@oikeus.fi)

Sähköinen asiointipalvelu: <https://asiointi2.oikeus.fi/hallintotuomioistuimet>



Malminetsintäalupa-alue



Kiinteistörajat

Mittakaava 1:35000

B2Fingold Oy  
Kiekerömaa 2  
ML2018:0054

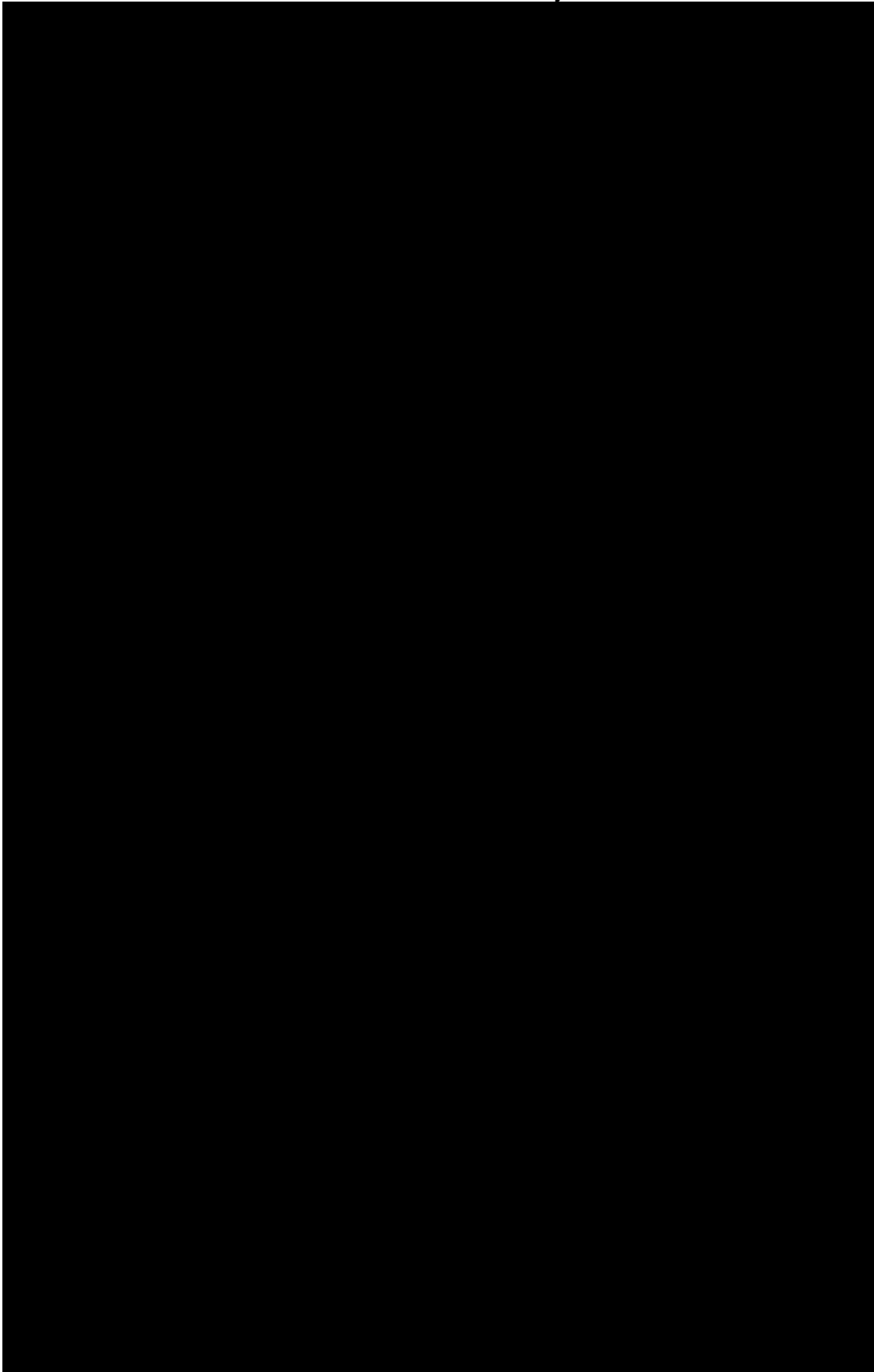


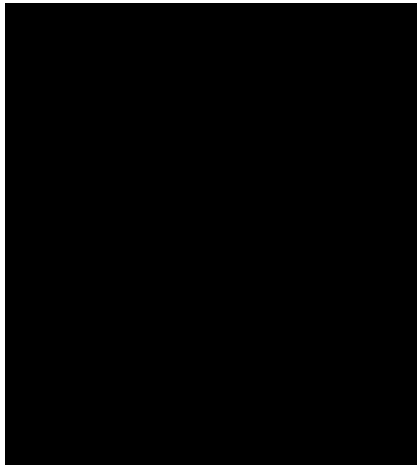
## Liite 2

<b>Kiinteistötunnus</b>	<b>Pinta-ala (ha)</b>
26140400010007	21,57
26140400030017	21,44
26140400030021	48,35
26140400030024	12,58
26140400040009	8,29
26140400040014	13,96
26140400040028	0,67
26140400040029	0,22
26140400120011	260,54
26140400120013	31,60
26140400140015	22,70
26140400160008	47,83
26140400160011	4,84
26140400160012	3,49
26140400160015	14,39
26140400160016	12,92
26140400160017	13,29
26140400160020	2,35
26140400160021	3,46
26140400160022	3,04
26140400160023	15,46
26140400160025	4,82
26140400160026	4,44
26140400160027	5,11
26140400160028	4,74
26140400160029	1,30
26140400160043	11,79
26140400160044	17,40
26140400160046	11,63
26140400160048	7,78
26140400170002	1,46
26140400170019	4,27
26140400180011	13,91
26140400180016	7,97
26140400180032	24,27
26140400180033	3,55
26140400180038	7,17
26140400180039	12,40
26140408760001	2,25



Asianosainen maanomistaja





**Lausunto B2Fingold Oy:n malminetsintälupahakemuksesta, Kiekerömaa 2 (ML2018:0054)**

2/10.01.01/2020

Khall 22.06.2021 § 309

(Lisätietoja: Maanmittausteknikko Veli-Matti Virtanen, puh. 040 581 1889)

B2Fingold Oy on jättänyt Tukesille Kittilän kunnan alueelle, Alakylän paliskunnan erityiselle poronhoitoalueelle kohdistuvan lupahakemuksen koskien Kiekerömaa 2 - nimistä malminetsintäluva-alueita. Lausunto tulee toimittaa Tukesille viimeistään 7.7.2021.

Malminetsintäalueen pinta-ala on kokonaisuudessaan 706,99 ha.

Hakemuksen mukaan alueelta on mahdollista löytää kultaa, hopeaa, kuparia, nikkeliä, platinaa, palladiumia, sinkkiä ja lyijyä sisältäviä kairvosmineraaleja. Arvio perustuu alueen geologiseen ympäristöön ja tähän asti suoritettuihin tutkimusten tuloksiin.

Hakemuksen tutkimussuunnitelmaan kuuluvat seuraavat menetelmät: pohjamooreeninäytteenottoa, geofysikaalisia lentomittaukset, geologinen kartoitus ja näytteenotto vasaralla, tutkimusojitusta ja timanttikairausta.

Suunnitellut toimenpiteet ei hakijan mukaan aiheuta merkittäviä välittömiä tai välillisiä vaikutuksia ympäristön- tai luonnonsuojeluun, vesistöihin, pohjaveteen, ihmiseen tai maa- tai kallioperään eivätkä aiheuta haittaa alueen luonnonarvoille. Kairauspaikat ilmoitetaan kartalla ennen työn aloittamista ELY-keskukselle, jolloin vielä varmistetaan, ettei ko. paikalla tai sen välittömässä läheisyydessä ole suojeltuja eläin – tai kasvilajeja. Hakemuksen mukaan suunniteltu malminetsintä ei aiheuta merkittävää vahinkoa maa- ja kallioperään. Kairakoneen käyttämät maastoreitit ja kairausveden ottopaikat suunnitellaan yhteistyössä maanomistajien kanssa. Malminetsinnällä ei hakijan mukaan ole vaikutuksia vesistöihin ja pohjaveteen eikä ihmisiin. Malminetsintäalueella tai sen välittömässä läheisyydessä ei ole asuintaloja.

Hakemuksen mukaan hakija huolehtii alueen kunnostamisesta, siistimisestä ja sen saattamisesta mahdollisimman luonnonmukaiseen tilaan maastotutkimusten jälkeen.

Kartta malminetsintäluva-alueesta esityslistan ja pöytäkirjan liitteenä, asiakirjat esityslistan oheismateriaalina.

Kunnanjohtaja:

Kunnanhallitus päättää lausuntonaan B2Fingold Oy:n lupahakemuk-

sesta koskien Kiekerömaa 2 -nimistä malminetsintälupaa ilmoittaa seuraavaa:

Lupahakemus ei kohdistu Kittilän kunnan asema- eikä yleiskaava-alueille. Siten kaavoituksen kannalta hakemuksen johdosta ei ole huomautettavaa.

Malminetsinnästä ei saa olla haittaa paikalliselle asutukselle eikä alueen poronhoidolle.

Muilta osin Kittilän kunnalla ei ole hakemuksesta huomautettavaa.

Päätös:

Kunnanhallituksen jäsen Akseli Erkkilä ilmoitti olevansa esteellinen esityslistan asioiden 29 ja 30 (§:t 309 ja 310) käsittelyssä (Hall. 28.1 § 4 kohta; palvelussuhde/toimeksiantosuhdejäävi) ja poistui kokouksesta klo 14.53 ennen tämän asian käsittelyn aloittamista.

Kunnanjohtajan esitys hyväksyttiin.

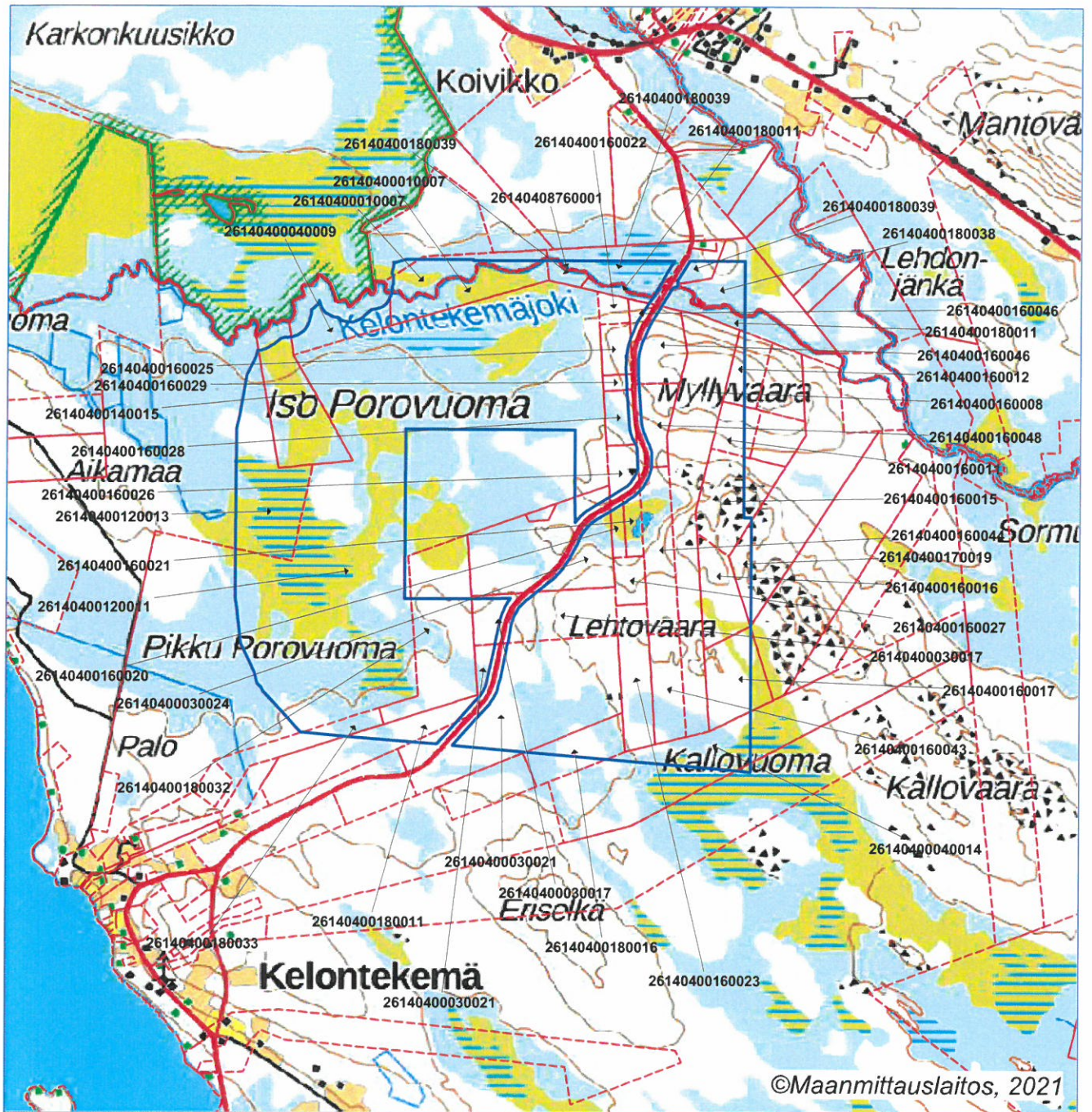
---

Liitteet

Liite 1 Kartta malminetsintälupahakemusalueesta, Kiekerömaa 2, (ML2018:0054)

## MUUTOKSENHAKUKIELTO

Tästä päätöksestä ei saa tehdä oikaisuvaatimusta eikä kunnallisvalitusta, koska päätös koskee kuntalain 136 §:n mukaan valmistelua tai täytäntöönpanoa; työ- ja virkaehtosopimuksen tulkintaa tai soveltamista; tai työnjohto- ja valvontaoikeuden käyttämistä.



Mittakaava 1:35000

B2Fingold Oy  
Kiekerömaa 2  
ML2018:0054







04.08.2021

Turvallisuus- ja kemikaalivirasto (TUKES)  
[kaivosasiat@tukes.fi](mailto:kaivosasiat@tukes.fi)

Viite: lausuntopyyntönnö 7.6.2021

### **Malminetsintähakemus ML2018:0054 (Kiekerömaa 2), B2FinGold Oy, Kittilä**

B2 Fingold Oy hakee malminetsintälupaa (ML2018:0054, Kiekerömaa 2) noin 707 hehtaarin laajuiselle alueelle Kittilän kuntaan. Kyseessä on uusi malminetsintähakemus. Hakija on arvioinut olevan mahdollista löytää alueelta kultaa, hopeaa, kuparia, nikkeliä, palladiumia, platinaa, sinkkiä ja lyijyä. Tutkimussuunnitelmaan sisältyy pohjamooreeninäytteenottoa, geologista kartoitusta, geofysikaalisia lentomittauksia, kiviäytteenottoa vasaralla, tutkimusojitusta ja timanttikairausta. Hakemuksessa on todettu, että jätehuoltosuunnitelma ei ole tarpeen ja kairauksissa muodostuu soijaa niin vähän, että se ei aiheuta vaikutuksia ympäristöön. Hakemuksessa on mainittu, että suurin osa pohjamooreeninäytteenotosta suoritetaan talvella johtuen maaston kosteusolosuhteista.

#### *Suojelualueet ja Natura 2000-alueet*

Haetulla malminetsintäalueella ei ole perustettuja luonnonsuojelualueita, Natura 2000 -verkoston kohteita, luonnonsuojeluohjelma-alueita eikä valtakunnallisesti merkittäviä maisema-alueita.

Haettua malminetsintäaluetta lähin suojelualue on lintu- ja luontodirektiivin perusteella Natura 2000-verkoston sisällytetty Tollovuoma - Silmäsvuoma - Nunarvuoman alue (F11300608), joka sijoittuu malminetsintäalueesta lähimmillään noin 100 metrin etäisyydelle luoteeseen. Osin samalle alueelle sijoittuu Silmäsvuoman soidensuojelualue (SSA120145) ja soidensuojeluohjelma-alue (SSO120550). ELY-keskuksen näkemyksen mukaan suunniteltu malminetsintä ei etäisyyden ja maastonmuotojen perusteella merkittävästi heikennä niitä luonnonarvoja, joiden vuoksi alue on sisällytetty Natura-verkoston.

#### *Rauhoitetut ja muut huomionarvoiset lajit*

Lupahakemusalueelle tai sen läheisyyteen ei sijoitu tiedossa olevia luonnonsuojeluasetuksen (1097/160) liitteen 3 (a) koko maassa rauhoitettujen kasvilajien esiintymiä, ei liitteen 4 uhanalaisten lajien ja erityisesti suojeltavien lajien havaintopaikkoja eikä luontodirektiivin (92/43/ETY) liitteen II a ja IV a eläinlajien eikä II b ja IV b kasvilajien havaintopaikkoja (2.8.2021 Lajitietokeskus).

#### *Vesistöt, pienvedet ja pohjavesialueet*

Hakemusalueelle ei sijoitu luokiteltuja pohjavesialueita eikä tiedossa olevia pienvesiä.

Mikäli alueelta havaitaan vesilain mukaisia arvokkaita pienvesiä, tulee nämä ottaa malminetsintätoiminnassa huomioon. Vesilain 2 luvun 11 §:n mukaan luonnontilaisten tai

luonnontilaisten kaltaisten lähteiden luonnontilan vaarantaminen on kielletty. Lähteisiin tulee jättää tapauskohtaisesti vähintään 20 - 50 metrin suojaetäisyys. Poraus- ja kaivutoimenpiteet lähteen läheisyydessä voivat aiheuttaa virtausolosuhteiden muutoksia ja vaikuttaa siten myös lähteestä purkautuvan pohjaveden määrään.

Hakemusalueelle sijoittuu Kallojärvi. Lisäksi hakemusalueelle sijoittuu Kelontekemäjoki sekä pieni uoma, joka laskee Kelontekemäjokeen. Hakemusalueelle sijoittuu myös muita uomia, joihin liittyy ojituksia. Vesistöjen lähellä toimittaessa on huolehdittava siitä, ettei poraussoija pääse valumaan vesistöihin missään tilanteessa, eikä muukaan koneellinen näytteenotto ja liikkuminen aiheuta kuormitusta vesistöihin. Hakemusalueella on metsä- ja suomaiden ojituksia. Myös näiden läheisyydessä on toimittava siten, että kiintoainetta tai poraussoijaa ei pääse oja myöten kulkeutumaan vesistöihin. Myös vesien ympäristö tulisi säilyttää mahdollisimman luonnonmukaisena.

### *Muuta*

Kaikessa toiminnassa tulee välttää turmelemasta alueen luontoa enempää kuin tutkimuksen tekemiseksi on välttämätöntä. Tutkimusten jälkeen maastoon jääneet jäljet tulee entisöidä mahdollisimman hyvin. Maastoliikennelain 5 §:n mukaan käytettäessä maastossa moottorikäyttöistä ajoneuvoa on vältettävä vahingon ja haitan aiheuttamista luonnolle ja muulle ympäristölle. Maastojoneuvoilla liikkuminen tulee pääsääntöisesti tapahtua olemassa olevilla metsäteillä ja jäädytetyillä talviteillä. Luonnontilaisilla suoalueilla tulee välttää moottoriajoneuvoilla ajamista sulanmaan aikana.

### *Lausunto malminetsintähakemusalueen sijoittumisesta kaivoslain 9 §:n mukaiselle liikennealueelle*

Malminetsintäalue rajautuu Laki liikennejärjestelmästä ja maantiestä-lain (503/2005) mukaiseen liikennealueeseen, joka on Lapin ELY-keskuksen hallinnoima maantie 19879.

Lausunnon laatimiseen on liikenneasioiden osalta osallistunut ylitarkastaja Eira Järviluoma Lapin ELY-keskuksen Liikenne ja infrastruktuuri-osastolta.

TIEDOKSI B2Fingold Oy / lupaasiat@geopool.fi

Tämä asiakirja LAPELY/2576/2021 on hyväksytty sähköisesti / Detta dokument LAPELY/2576/2021 har godkänts elektroniskt

Ratkaisija Pasanen Jari 04.08.2021 13:41

Esittelijä Lehvola Heli 04.08.2021 13:47





28.6.2021

Turvallisuus- ja kemikaalivirasto (Tukes)  
Valtakatu 2  
96100 Rovaniemi  
kaivosasiat@tukes.fi

Viite: Lausuntopyyntöne 7.6.2021  
Asia: KITTILÄ – Malminetsintälupahakemus ML2018:0054 Kiekerömaa 2

Turvallisuus- ja kemikaalivirasto (Tukes) pyytää kaivoslain (621/2011) 37 §:n nojalla Lapin maakuntamuseolta lausuntoa alueelle kohdistuvasta malminetsintälupahakemuksesta. Hakemuksen kopio on toimitettu museolle lausuntopyynnön yhteydessä, ja siitä käyvät ilmi aiottu etsintäalue sekä suunnitellut toimenpiteet. Lapin maakuntamuseo lausuu asiasta museolain (314/2019) mukaisena alueellisena vastuumuseona.

Aiottu malminetsintäalue sijaitsee Kittilän kunnassa noin 1,2–5 km Kelontekemästä koilliseen käsittäen 706,99 ha:n alan. Alueelta ei tunneta kiinteitä muinaisjäännöksiä tai muita arkeologisia kulttuuriperintökohteita. Alueeseen ei ole viimeisen 10 vuoden aikana kohdistunut arkeologisia selvityksiä.

Alue on supra-akvaattista, eikä ole koskaan sijainnut lähellä muinaisrantoja. Valtaosa malminetsintäalueesta on suota, jolta arkeologisten kohteiden löytyminen on epätodennäköistä. Alueen kuivan maan osilla on kuitenkin arkeologista potentiaalia erityisesti myöhäisen esihistorian ja varhaishistorian asuinjäännösten kannalta, koska Porovuoma on muodostanut yhdessä Kelontekemäjoen kanssa talvikulkuisen reitin Jeesiöjoen kautta Kitiseen. Lisäksi alueella voi olla Lapin metsätaloushistoriaan liittyviä arkeologisia kohteita.

Malminetsintälupahakemuksessa mainitaan tutkimusojitus, mikä on maaperään voimakkaasti kajoavana toimenpiteenä huomionarvoinen riski alueella mahdollisesti sijaitseville tuntemattomille kiinteille muinaisjäännöksille. Näin ollen, mikäli lausunnon **karttaliitteessä** merkityillä alueilla aiotaan suorittaa koeojitusta, koemontutusta tai muuta vastaavaa voimakkaasti maaperään kajoavaa toimintaa, on suunnitelmien tarkentuessa niistä pyydettävä uusi lau-



Lausunto

ROIDno-2021-2460

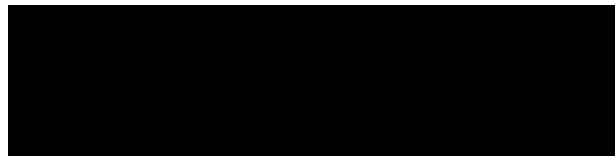
28.6.2021

sunto Lapin maakuntamuseolta. Suunnitelmat nähtyään, Lapin maakuntamuseo määrittää arkeologisten selvitysten tarpeen ja laajuuden.

Lapin maakuntamuseo muistuttaa lisäksi, että muinaismuistolain (295/1963) 1 §:n mukaisesti on ilman muinaismuistolain nojalla annettua lupaa kiinteän muinaisjäännöksen kaivaminen, peittäminen, muuttaminen, vahingoittaminen, poistaminen ja muu siihen kajoaminen kielletty. Tätä kieltoa ei kumoakaan minkään muun lain nojalla myönnetty lupa, kuten malminetsintälupa. Näin ollen, muinaismuistolain 14 §:n mukaisesti, jos maata kaivettaessa tai muuta työtä suoritettaessa tavataan kiinteä muinaisjäännös, jota aikaisemmin ei ole tunnettu, on työ kohteen luona keskeytettävä välittömästi ja löydöstä on viipymättä tehtävä ilmoitus joko Museovirastolle tai alueellisen vastuumuseon (Lapin maakuntamuseo) arkeologille. Niin ikään muinaismuistolain 16 §:n mukaisesti, jos alueelta löydetään muinaisesineeksi epäilty esine, tai sellaisen katkelma, on kaivuu paikalla lopetettava välittömästi ja otettava viipymättä yhteys joko Museovirastoon tai alueellisen vastuumuseon arkeologiin.

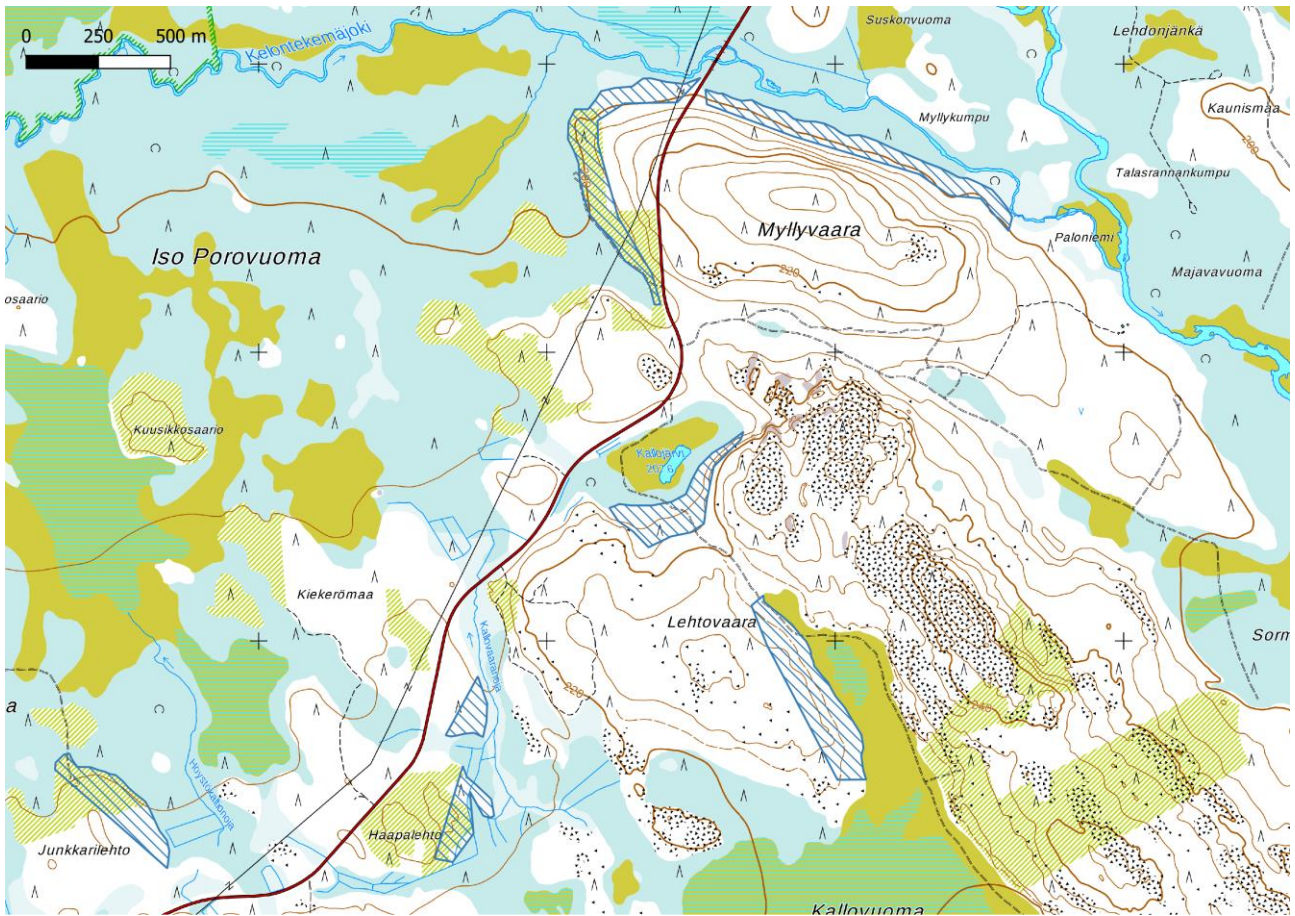
Siinä tapauksessa, että malminetsintälupa myönnetään, tulee ennen maastotöiden aloittamista esitettävä tutkimussuunnitelma toimittaa tiedoksi Lapin maakuntamuseolle.

Rovaniemellä 28. kesäkuuta 2021



Jari-Matti Kuusela  
Arkeologi, FT

Tiedoksi: Lapin ELY-keskus  
Museovirasto



**Karttaliite.** Malminetsintäalueen arkeologisesti potentiaaliset alueet merkitty sinisellä vinoviivalla. Taustakartan © Maanmittauslaitos, lisenssi CC BY 4.0

B2Fingold Oy  
c/o Geopool Oy  
PL 35  
01530 Vantaa

## KAIVOSLAIN (621/2011) MUKAINEN VAKUUS

Kaivoslain 10 luvun 107 §:n mukaan malminetsintäluvan haltijan on asetettava vakuus mahdollisen vahingon ja haitan korvaamista sekä jälkitoimenpiteiden suorittamista varten, jollei tätä ole pidettävä tarpeettomana toiminnan laatu ja laajuus, toiminta-alueen erityispiirteet, toimintaa varten annettavat lupamääräykset ja luvan hakijan vakavaraisuus huomioon ottaen.

Tukes on määrännyt malminetsintäluvalle ML2018:0054 asetettavaksi lupakohtaisen 3000 euron suuruisen vakuuden. Vakuus tulee asettaa pankkitalletuksena Turvallisuus- ja kemikaalivirastolle kaivoslain (621/2011) 15 §:ssä tarkoitettujen jälkitoimenpiteiden sekä 103 §:ssä tarkoitetun vahingon ja haitan korvaamista, sekä muiden kaivoslakiin perustuvien velvoitteiden täyttämistä varten.

Talletus tulee tehdä pankkiin Turvallisuus- ja kemikaaliviraston hyväksi. Pankin tulee toimittaa tilivarojen panttausilmoitus avatusta vakuustilistä Turvallisuus- ja kemikaalivirastolle (os. Valtakatu 2, 96100 Rovaniemi) sekä antaa sitoumus, jolla se luopuu kuittausoikeudesta kyseiseen tiliin. Vakuustili ei saa olla määräaikainen.

Tilivarojen panttausilmoituksen allekirjoittaa pankin edustaja sekä pantattavan tilin omistaja, eli luvan saajan [YHTIÖN NIMI] kaupparekisteriotteessa mainittu henkilö(t) joilla on nimenkirjoitusoikeus.

Vakuus on asetettava viimeistään 30 päivänä siitä, kun malminetsintäluva on tullut lainvoimaiseksi. Pyydämme täydentämään ja allekirjoittamaan liitteenä olevan panttaussitoumuksen.

Tukesille vakuutta varten toimitettavat asiakirjat:

- Yleispanttaussitoumuslomake (liitteenä)
- Pankin tilivarojen panttausilmoitus
- Pantinantajan kaupparekisteriote

Asiakirjat tulee toimittaa Turvallisuus- ja kemikaalivirastolle osoitteeseen Valtakatu 2, 96100 Rovaniemi.

Antti Mikkola  
ylitarkastaja

YLEISPANTTAUSSITOUMUS

Pantinantaja \_\_\_\_\_

Y-tunnus \_\_\_\_\_

Pantti Tili n:o \_\_\_\_\_

Tilin saldo panttauspäivänä: \_\_\_\_\_

Vastuut, josta pantti vastaa

Yllä mainitun yhtiön (pantinantaja) kaivoslakiin (621/2011) perustuva malminetsintäluvan- tai lupien nojalla harjoitettava toiminta. Pantti asetetaan kaivoslain 15 §:ssä tarkoitettujen jälkitoimenpiteiden sekä 103 §:ssä tarkoitetun vahingon ja haitan korvaamista, sekä muiden kaivoslakiin perustuvien velvoitteiden täyttämistä varten.

Panttaussitoumus Luovutamme edellä yksilöidyn pantin Turvallisuus- ja kemikaalivirastolle tässä sitoumuksessa mainittujen vastuiden täyttämisen vakuudeksi.

Voimassaoloaika Tämä yleispanttaussitoumus on voimassa toistaiseksi

Päiväys \_\_\_\_ . \_\_\_\_ . \_\_\_\_

Allekirjoitus \_\_\_\_\_

Nimen selvennys \_\_\_\_\_