

KUULUTUS

Turvallisuus- ja kemikaalivirasto (Tukes) kuuluttaa kaivoslain (10.6.2011/621) 40 §:n nojalla

Malminetsintälupahakemuksen

Hakija: Kalevala Gold Oy
Lupa-alueen nimi: Kuikankulta 2
Lupatunnus: ML2018:0078
Alueen sijainti ja koko: Suomussalmi, 38,66 ha.

Kuvaus hakemuksen mukaisesta toiminnasta

Hakija etsii alueelta kultaa. Tutkimusmenetelmät ovat tavanomaisia malminetsinnän tutkimusmenetelmiä, kuten timanttiporaus ja aiemmin tehdyt tutkimukset.

Mielipiteet ja muistutukset

Mielipiteet ja muistutukset hakemuksesta voi lähettää 2.2.2022 mennessä lupatunnus mainiten Tukeisiin, osoitteeseen Valtakatu 2, 96100 Rovaniemi, tai sähköisesti doc- tai rtf-tiedostona osoitteeseen kaivosasiat@tukes.fi

Hakemuksen nähtävilläolo

Hakemusasiakirjat ovat nähtävänä Tukesin internet-sivuilla: <https://tukes.fi/malminetsintaluvat-ja-valtaukset>

Tieto kuulutuksesta julkaistaan Suomussalmiän kunnan verkkosivuilla.

Lisätietoja Esa Tuominen puh. 029 5052 018 esa.tuominen@tukes.fi tai kaivosasiat@tukes.fi

Kuulutettu 27.12.2021

Pidetään nähtävänä 2.2.2022 asti.

Tiedoksisaannin katsotaan tapahtuneen seitsemäntenä (7) päivänä kuulutuksen julkaisusta.

MALMINETSINTÄ- LUPAHAKEMUS

HUOM!

Ennen lomakkeen täyttämistä, tutustu erilliseen liitteeseen: [Huomioitavat lain ja asetuksen kohdat](#) (klikkaa linkkiä).

Uusi malminetsintälupahakemus

Jatkoaikahakemus
(valtaus, malminetsintälupa)

Liittyvä lupatunnus

1. Tiedot hakijasta ja tämän edellytyksistä haettavaan toimintaan

1.1 Hakija (ei sivuliike)

Kalevala Gold Oy

1.2 Yhteystiedot (osoite ja puhelinnumero)

Koskenniskantie 5, Öllölä,
Tuupovaara, 82750 JOENSUU

1.3 Kotipaikka

Joensuu

1.4 Sähköposti

info@kareliangold.com

1.5 Y-tunnus

2791330-1

1.6 Virkatodistus (liitteenä)

1.7 Kaupparekisteriote (liitteenä)

1.8 Malminetsinnän rahoitus esitettyyn toimintaan

Tälle alueelle on varattu kokonaisbudjetti 200 000 Euro. Koko Suomussalmen ryhmän tutkimusprojektin pituus on arvioitu 5 vuodeksi, josta Kuikankullan 2 etsintätöihin on arvioitu 2 vuotta. Huom. Kuikankullan malminetsintätyöt eivät sisälly Kuikankullan kaivoksen valmistelut. Malminetsintään varattu budjetti. Liite 1.

1.9 Henkilöstö ja sen asiantuntemus

Malminetsintätiimissämme on 6 korkeakoulututkinnon suorittanutta asiantuntijaa, geologeja ja geofysikoita sekä 2 PhD tohtoria. Kaikilla asiantuntijoillamme on paljon osaamista ja kokemusta omalla alueellaan. Malminetsintään kutsumme yliopisto-opiskelijoita Iso-Britanniasta, Venäjältä ja Suomesta. Kaikki näytteet analysoi Labtium Oy tai ALS Finland Oy. Teknisenä konsulttina käytämme SRK Consulting Oy:tä. Olemme tiiviissä yhteistyössä myös GTK:n kanssa.

2. Alue, sen sijainti ja sen käyttöä mahdollisesti koskevat rajoitukset

2.1 Hakijan ehdotus nimeksi

Kuikankulta 2

2.2 Hakemusalueen pinta-ala ja sijainti

Kiannanniemi, Suomussalmi,
Kainuu
pinta-ala 0.53 neliökilometriä

2.3 Kaavoitustilanne

Alueella on voimassa Kainuun maakuntakaava, mutta kaavassa ei hakemuksen kattaman alueen osalta ole erityisiä maankäyttöä koskevia merkintöjä (liite 2).

2.4 Luonnonsuojelutilanne

Hakemuksen kattama alue ei ole luonnonsuojelualue eikä Natura 2000 -verkostoon kuuluva alue.

Lähiin Natura 2000 kohde on Pahalammenpuro, joka sijaitsee 3,2 km kaakkoon ja Hurunvaara 3 pohjoiseen.

2.5 Muun lainsäädännön rajoitukset

Tiedossamme ei ole rajoituksia aluetta koskien. Tiedossa olleet malminetsintäluvan myöntämisen esteet on rajattu pois hakemuksen kattamasta alueesta.

2.6 Arvio alueella olevista kaivosmineraaleista ja selvitys, mihin arvio perustuu

Alueella on mahdollisesti kultaa. Arvio perustuu alueella aikaisemmin tehtyihin tutkimuksiin. Alueella on myös geofysikaalinen ja geokemiallinen anomalia (poikkeavuus). Yhtiö arvioi, että alueen anomalia on kuikankullan kulta-esiintymän kanssa osa suurempaa kokonaisuutta

3. Malminetsintäalueeseen liittyvät asianosaiset ja heidän tietonsa



3.1 Malminetsintälupahakemus alueeseen liittyvien asianosaisten ja maanomistajien osalta pyynnöstä toimitetaan erilliset liitteet (Excel-tiedostot). Tiedostoista käy ilmi asianomaisen nimi, osoite, tilarekisterinumero, yksittäisen tilan rajat sekä pinta-ala.

3.2 Muut kuin yksityiset asianosaiset (alueeseen liittyvät elinkeinot ja yhteiset alueet)

- Kainuun elinkeino- Liikenne- Ja ympäristökeskus, Kalliokatu 4, 87100 Kajaani
- Suomussalmen kunta, PL 40, 89601 SUOMUSSALMI
- Hossa-Irnin paliskunta, poroisäntä Jari Väisänen, Kurvisentie 232, 93780 TEERIRANTA

4. Selvitys toimintaa koskevista suunnitelmista

4.1 Tutkimusmenetelmät, -välineet ja aikataulu

Meillä on omat geologiseen tutkimukseen tarkoitetut laitteet:

- iskuporauslaite Cobra 4kpl;
- timanttiporauslaite Ingetrol 1kpl; - korkean resoluution magnetometri 3kpl;
- oma XRF laboratorio;
- ajoneuvot 9 kpl (yksi ATV Argo 8x8 ja muut tavallisia henkilöautoja ja pakettiautoja)

Vuonna 2019 on suunniteltu jatkotutkimustyö, jonka tuloksena tulee mahdollinen kairausohjelma, josta ilmoitetaan erikseen.

4.2 Kaivannaisjätteen jätehuoltosuunnitelma

Hakemuksen kohteena olevalle alueelle ei ole kaivannaisjätteen jätehuoltosuunnitelmaa. Alueella suoritettavista toimenpiteistä ei synny kaivannaisjätettä. Mainitulla perusteella ei ole tarvetta jätehuoltosuunnitelmalle.

5. Toiminnan ympäristö- ja muut vaikutukset

5.1 Vaikutukset ympäristön- ja luonnonsuojeluun, vesistöihin, pohjaveteen, ihmiseen ja maa- tai kallioperään

Suunniteltujen toimenpiteiden vaikutukset luontoon ja ympäristöön ovat vähäisiä, joten toimenpiteillä ei ole näkemyksemme mukaan haittavaikutuksia ympäristön- tai luonnonsuojeluun. Yhtiön toimenpiteiden vaikutukset ovat erittäin paikallisia ja kohdistuvat vain itse tutkimuskohtiin ja kulkureitteihin haetun alueen sisällä.

Museoviraston muinaisjäännösrekisterissä ei ole alueelle merkittyjä muinaisjäännöksiä.

Etsintätoiminta suoritetaan noudattaen ympäristötekniikan säännöksiä. Puita ei kaadeta. Vaikutukset maa- ja kallioperään ovat hyvin vähäisiä.

Suunnitelluilla toimenpiteillä ei ole vaikutuksia vesistöihin tai pohjaveteen.

Perusnäytteiden ottamisesta saattaa aiheutua tilapäisesti melua. Koska asuinrakennusten ympärillä on kaivoslain mukainen suoja-alue, melusta aiheutuva häiriö on erittäin vähäistä, mikäli sitä aiheutuu ollenkaan.

6. Ilmoitus malminetsintäalueelle rakennettavista väliaikaisista rakennelmista

6.1 Hakija ei aio rakentaa malminetsintäalueelle väliaikaisia rakennelmia

6.2 Työstä vastaa

6.3 Rakennelmien tiedot ja sijainti (liite-tiedosto)

6.4 Käyttötarkoitus ja käytön kesto

7. Kaivoslain edellyttämien liitteiden, aineistojen ja selvitysten tarkastuslista

- 7.1 Virkatodistus liitteenä
- 7.2 Kaupparekisteriote liitteenä
- 7.3 Sähköiset paikkatietotiedostot
- 7.3.1 Malminetsintäalue (koko alueen rajat), josta esteet on rajattu pois (kts.liite 1) (MapInfo-tiedosto ETRS-TM35FIN)
- 7.3.2 Yleispiirteinen kartta, joka osoittaa hakemuksen kohteena olevan alueen sijainnin (Pdf-tiedosto ETRS-TM35FIN)
- 7.3.3 Malminetsintäalueetta leikkaavat tilarajat omana tiedostona (ei rajanaapureita) (MapInfo-tiedosto ETRS-TM35FIN)
- 7.3.4 Malminetsintäalueen maanomistajat
(Excel-tiedosto, joka toimitetaan vasta viranomaisen pyynnöstä ennen hakemuksen kuuluttamista.
Malli: <http://www.tukes.fi/fi/Toimialat/Kaivokset/Malminetsintaluvat-ja-jatkoajat/Malminetsintalupa/>)
- 7.4 Selvitys kunnalta hakemuksen kohteena olevasta alueesta ja sen kaavoitustilanteesta, alueen käyttöä koskevista rajoituksista sekä niistä, joiden etua, oikeutta tai velvollisuutta asia saattaa koskea (asianosainen).
(Selvitys voidaan toimittaa myöhemmin, mutta ennen kuin hakemus kuulutetaan)
- 7.5 Kaivannaisjätteen jätehuoltosuunnitelma liitteenä
- 7.6 Kaivannaisjätehuoltosuunnitelma on tehty ympäristönsuojelulain nojalla
- 7.7 Viranomaisen todistukset, rekisteriotteet ja vastaavat asiakirjat, joilla varmennetaan hakemuksessa esitettyjen tietojen sekä säädettyjen vaatimusten huomioon ottaminen
- 7.8 Selvitys rakennelmista malminetsintäalueella ja niiden sijainti liitteenä tai ilmoitus ettei niitä ole
- 7.9 Liitteenä luonnonsuojelulain 65 §:ssä tarkoitettua arvioinnista ja ympäristövaikutusten arviointimenettelystä annetun lain (468/1994) mukainen ympäristövaikutusten arviointiselostus tai Natura-arvio.
- 7.9.1 Liitteenä tarkka tutkimussuunnitelma suojelualueelta, joka sisältää kulku-urat ja yksityiskohtaiset tutkimuskohteet paikkatiedostoina (Tab-tiedosto ETRS-TM35FIN)
- 7.9.2 Tiivistelmä Natura-arviosta ja sen liitteissä esitetyistä tiedoista kuulutusta varten (vain julkiset tiedot)*
- 7.10 Tiivistelmä hakemuksessa ja sen liitteissä esitetyistä tiedoista kuulutusta varten*
- 7.10.1 Tätä malminetsintäluvhakemusta voidaan käyttää kuulutusasiakirjana, eikä erillistä tiivistelmää hakemuksesta toimiteta
- 7.11 Merkinnät hakemustietojen julkisuudesta*
- 7.12 Hakemukseen liittyviä yhteisiä alueita**

*) Luvan hakijan tulee ilmoittaa lupahakemuksen toimittamisen yhteydessä perusteltu käsityksensä siitä, miltä osin lupahakemus tai sen liitteet sisältävät viranomaisten toiminnan julkisuudesta annetun lain (621/1999) tai muun lainsäädännön mukaan salassa pidettäviä tietoja. Hakijan tulee mahdollisuuksien mukaan toimittaa hakemuksen yhteydessä yleisluontoinen yhteenveto 1 momentissa tarkoitetuista hakemuksen tiedoista, joita voidaan esittää yleisölle.

**) Jos kaivoslain 34 §:n mukainen hakemus koskee yhteisalueissa (758/1989) tarkoitettua yhteistä aluetta tai yhteismetsälaissa (109/2003) tarkoitettua yhteismetsää, hakemukseen on liitettävä sellainen selvitys, joka on tarpeen tiedoksiannon toimittamiseksi yhteisen alueen tai yhteismetsän osakaskunnalle. Vna (391/2012)

8. Vakuus malminetsintälupaa varten

8.1 Hakijan ehdotus vakuudeksi hakemuksessa esitetylle toiminnalle ja perustelut

Koska alueella ei toiminnan alkuvaiheessa ole tarkoitus kaivaa tutkimuskaivantoja tai -ojia tai suorittaa koelouhintaa, puita ei kaadeta eikä suunnitellusta toiminnasta juurikaan jää merkkejä maastoon, toiminnan päätyminen ei vaadi maansiirtoa tai muita olennaisia ennallistavia toimia. Tällä perusteella hakemuksessa esitetylle toiminnalle ei ehdoteta vakuutta.

9. Malminetsintäluvan jälkitoimenpiteet

9.1 Selvitys jälkitoimenpiteistä malminetsintälupa-alueella toiminnan lopettamisen jälkeen

- Yhtiön käyttämät laitteet ovat kaikki liikuteltavia ja ne poistetaan alueelta toiminnan päättyessä. Muutenkin alue kunnostetaan ja siistitään mahdollisimman luonnonmukaiseen tilaan.

- Edellyttäen, että malminetsintäluvan voimassaolon jatkamista tai kaivoslupaa ei haeta, kuuden kuukauden kuluessa siitä, kun malminetsintälupa on rauennut tai peruutettu, luovutetaan kaivosviranomaiselle tutkimustyöselostus, tutkimukseen liittyvä tietomateriaali ja edustava osa kairasydämistä.

JATKOAIKAHAKEMUS

(Tämä osa koskee edellisten lisäksi vain valtauksien ja malminetsintälupien jatkoaikahakemuksia)

10. Malminetsintäluvan voimassaolon edellytykset

10.1 Selvitys malminetsinnän tehokkuudesta, tehdyistä toimenpiteistä, tuloksista ja kustannuksista

ks. liite 3

10.2 Selvitys esiintymän hyödyntämismahdollisuuksista ja jatkotutkimusten tarpeellisuudesta

ks. liite 3

Tehty työ on näyttänyt alueen korkea potentiaali, joka vaatii lisää tutkimustyötä

10.3 Perustelut alueen rajaukselle

Jatkotutkimuksen kannalla tässä vaiheessa kannattaa jättää alueen rajaukset samassa muodossa (pl. päällekkäisyyksiä Kuikankullan kultakaivoksen hakemuksen kanssa). Tulevien tuloksien perustella tulevaisuudessa voidaan tarkentaa esiintymän sijoitus.

11. Lisätietoja

11.1 Lisätietoja malminetsintä lupaa varten

Tätä malminetsintä lupahakemusta voidaan käyttää kuulutusasiakirjana. Erillistä tiivistelmää hakemuksesta ei toimiteta.

12. Lomakkeen lähettäminen

Voit tulostaa ja tallentaa lomakkeen itsellesi ao. painikkeiden avulla.

Lomake lähetetään sähköisesti Tukesiin **Tallenna ja lähetä lomake** -painiketta painamalla; ohjelma pyytää sinua ensin tallentamaan lomakkeen jonka jälkeen sen voi lähettää oman tietokoneesi sähköpostiohjelmalla Tukesiin.

Voit lähettää lomakkeen myös itse suoraan osoitteeseen: kaivosasiat@tukes.fi.

Allekirjoitus

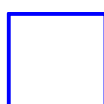
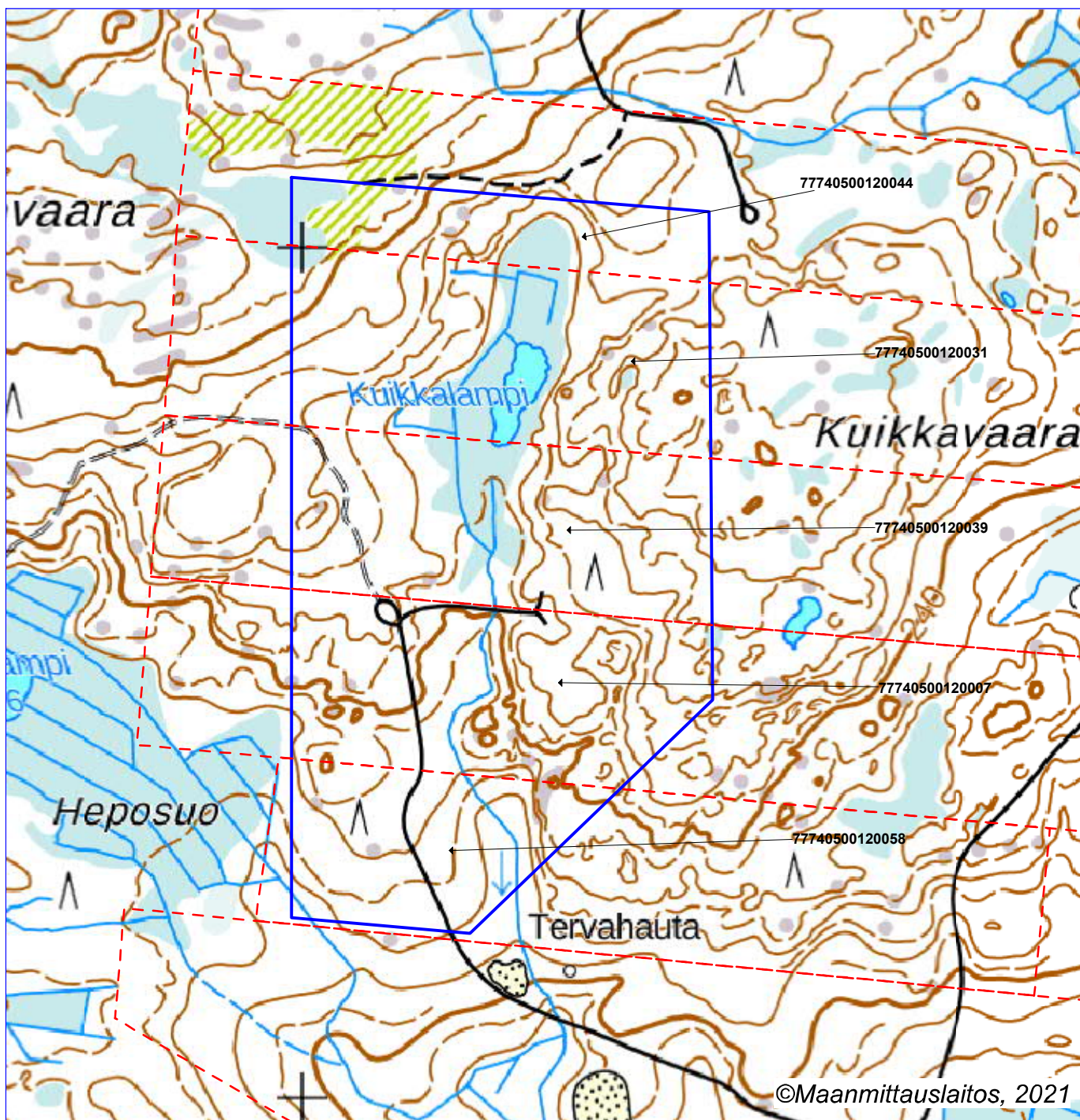
Nimenselvennys

The image shows two redacted fields for signature and name clarification. Each field consists of a solid black rectangular box followed by a horizontal line, indicating where the user's input would be visible.

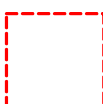
HUOM!

Muistithan ennen lomakkeen täyttämistä tutustua erilliseen liitteeseen: [Huomioitavat lain ja asetuksen kohdat](#) (klikkaa linkkiä).

Jotta hakemus saa kaivoslain (621/2011) 32 §:n mukaisen etuoikeuden kohteelle, on kaikki kaikkiin kohtiin vastattava ja kaivoslain 34§:n edellyttämällä tavalla, 7 § JA 9 §:n esteet huomioiden. Vastaa kaikkiin kohtiin ja POISTA ESTEET ALUERAJAUKSESTA.



Malminetsintälupahakemusalue



Kiinteistörajat

Mittakaava 1:7000

Kalevala Gold Oy
Kuikkankulta 2
ML2018:0078

