

KUULUTUS

Turvallisuus- ja kemikaalivirasto (Tukes) on kaivoslain (621/2011) perusteella 3.12.2021 hyväksynyt seuraavan malminetsintälupaa koskevan hakemuksen:

Hakija: Sakumpu Exploration Oy
Alueen nimi: Home 1
Lupatunnus: ML2018:0109
Alueen sijainti ja koko: Kittilän kunta, 813,67 ha

Päätökseen saa kaivoslain (621/2011) 162 §:n nojalla hakea muutosta valittamalla hallinto-oikeuteen. Valitus on tehtävä kirjallisesti 30 päivän kuluessa päätöksen tiedoksisaannista. Päätöksen tiedoksisaannin katsotaan tapahtuneen seitsemäntenä päivänä päätöksen julkaisemisesta. Päätöksen liitteenä olevasta valitusosoituksesta ilmenee, miten muutosta haettaessa on menettävä.

Päätös on nähtävillä Tukesin kotisivulla osoitteessa: <https://tukes.fi/malminetsintaluvat-ja-valtaukset>

Tieto päätöksen antamisesta on julkaistu sijaintikunnan verkkosivuilla.

Lisätietoja kaivosasiat@tukes.fi tai Heikki Puhakka puh. 050 428 5612

Kuulutettu 3.12.2021

Pidetään nähtävänä 10.1.2022 asti (Valitusajan päättymispäivä).

Sakumpu Exploration Oy
c/o Golder Associates Oy
Janna Riikonen
Konalantie 47, 00390 Helsinki

MALMINETSINTÄLUPAPÄÄTÖS

Hakija: Sakumpu Exploration Oy
Y-tunnus: 2632092-6
Suomi
Yhteystiedot:
Konalantie 47, 00390 Helsinki

Lisätietoja antaa:
Janna Riikonen
Janna_Riikonen@golder.fi
Puh: + +35840 455 9620

Alueen nimi: Home 1
Alueen sijainti: Kittilän kunta

Hakemus on tullut vireille 4.12.2018. Kaivosviranomainen on tehnyt hakemustarkastuksen todennut hakemuksen täyttävän kaivoslain 34 §:n vaatimukset. Hakemuksen lupatunnus on ML2018:0109 ja kaivoslain 34 §:n mukainen etuoikeuspäivämäärä 4.12.2018.

Hakemuksen tarkoitus: Malminetsintä kaivoslain (621/2011) pykälien 5, 9 ja 32 tarkoittamalla tavalla.

PÄÄTÖS

Turvallisuus- ja kemikaalivirasto (Tukes) myöntää kaivoslain (621/2011) nojalla Sakumpu Exploration Oy:lle malminetsintäluvan nimeltä "Home 1" lupatunnuksella ML2018:0109.

Perustelut: Hakija on osoittanut, että kaivoslaissa (621/2011) säädetyt edellytykset täyttyvät eikä luvan myöntämiselle ole kaivoslaissa säädettyä estettä. Tässä malminetsintälupapäätöksessä annetut tarkennetut tarpeelliset määräykset yleisten ja yksityisten etujen turvaamiseksi perustuvat kaivoslain (621/2011) 51 §:ään.

Malminetsintäluvan nojalla luvanhaltijalla on oikeus omalla ja toisen maalla tässä luvassa mainitulla alueella (malminetsintäalueella) tutkia geologisten muodostumien rakenteita ja koostumusta sekä tehdä muita kaivostoimintaa valmistelevia tutkimuksia ja muuta malminetsintää esiintymän paikallistamiseksi sekä sen laadun, laajuuden ja hyödyntämiskelpoisuuden selvittämiseksi sen mukaan kuin tässä malminetsintäluvassa tarkemmin määrätään. Malminetsintälupa ei oikeuta esiintymän hyödyntämiseen.

Päätöksen voimassaolo

Malminetsintälupa on voimassa tällä päätöksellä enintään neljä (4) vuotta päätöksen lainvoimaiseksi tulosta.

Perustelut: Hakija on hakenut malminetsintälupaa kaivoslain (621/2011) 34 §:n mukaisesti. Mikäli luvanhaltija haluaa pienentää voimassa olevaa malminetsintälupaa sen voimassaoloaikana tai luopua siitä kokonaan, tulee luvanhaltijan toimittaa kaivosviranomaiselle hakemus joko osittaisesta tai koko malminetsintäalueen raukeamisesta (Kaivoslaki 621/2011, 60 §, 61 §, 66 §, 67 §).

Päätöksen täytäntöönpano

Kaivoslain (621/2011) 168.1 §:n mukaisesti malminetsintälupaan perustuvat toimenpiteet saa aloittaa, kun siihen oikeuttava lupapäätös on saanut lainvoiman ja lupapäätöksessä määrätyt velvoitteet on suoritettu. Jos asianomaisen toimenpiteen suorittaminen edellyttää muulla lainsäädännössä vaadittua lupaa, saa toimenpiteen kuitenkin aloittaa vasta, kun asianomainen lupapäätös on saanut lainvoiman tai toiminnan aloittamiseen on saatu oikeus asiassa toimivaltaiselta viranomaiselta.

Malminetsintäalueen tiedot

Pinta-ala: 813,67 ha
Alueen nimi: Home 1
Sijainti: Kittilä
Alueen tarkempi sijainti ja rajat ilmenevät tähän päätökseen liitetystä lupakartasta (Liite 1).

Alueesta tarkemmin

Lupa-alue sijaitsee Kittilän kunnan alueella, Pyhätunturin ja Katajavaaran etelän puoleisella alueella liitekartan 1 mukaisesti. Malminetsintälupa-alue alueella on voimassa oikeusvaikutteinen Levin ympäristön osayleiskaava. Lupa-alueeseen kohdistuvia kaavamerkintöjä ovat M, maa- ja metsätalousvaltainen alue ja VR-1, retkeily- ja ulkoilualue. Pääosa malminetsintäalueesta sijoittuu maa- ja metsätalousvaltaiselle alueelle, Aakenusjärven läheisyydessä sijaitsevaan osaan kohdistuu osa retkeily- ja ulkoilualueetta (VR-1). Ylläs-Levi Hiihto-, maastopyöräily-, ja retkeilyreitti kulkee malminetsintäalueen läheisyydessä.

Malminetsintälupa-alueella ei sijaitse luonnonsuojelu- tai suojeluohjelma-alueita, Natura 2000-verkoston kohteita, tai valtakunnallisesti merkittäviä maisema-alueita. Suojelualueet on rajattu hakemusalueen ulkopuolelle. Alueelle sijoittuu luonnon monimuotoisuuden kannalta tärkeitä alueita, joista tarkempaa tietoa Lapin E-ly-keskuksen lausunnossa. Alueella ei sijaitse pohjavesialueita. Alue kuuluu Alakylän paliskunnan poronhoitoalueeseen.

Otaksuma mineraaleista

Olemassa olevaan tutkimustietoon perustuen hakija otaksuu alueella olevan kultaa (Au) ja kuparia (Cu).

Yleisten ja yksityisten etujen turvaamiseksi tarpeelliset lupamääräykset (velvoitteet ja rajoitukset)

1. Määräys malminetsintätutkimusten sallituista ajankohdista ja menetelmistä, sekä malminetsintään liittyvistä laitteista ja rakennelmista

Tämän malminetsintäluvan nojalla on sallittua suorittaa seuraavia malminetsintätoimenpiteitä ja soveltaa seuraavia malminetsintämenetelmiä:

1. Geofysikaaliset ja geokemialliset tai vaikutuksiltaan niihin verrattavat tutkimusmenetelmät
2. Koneellisesti tehtävät maaperä- ja kallioperänäytteenotto (moreeni-, ura- ja pistenäytteet, kairaus)

Perustelut: Hakija on esittänyt hakemuksessaan nämä menetelmät ja kaivosviranomaisen arvioi ne tarpeelliseksi, jotta alueen mineraalipotentiali saadaan tehokkaasti tutkittua. Jotta mahdolliselle jatkoluvulle edellytetty vaade tehokkaasta malminetsinnästä toteutuu, tässä lupamääräyksessä tarkoitettujen toimenpiteiden tulee olla pääosin suoritettuina.

2. Määräys tutkimustöitä ja -tuloksia koskevasta selvitysvelvollisuudesta

Malminetsintäluvan haltijan on vuosittain toimitettava kaivosviranomaiselle selvitys suoritetuista tutkimustöistä ja niiden tuloksista. Tutkimustöitä ja -tuloksia koskevaan vuosittaiseen selvitykseen on sisällytettävä: käytetyt tutkimus- ja työmenetelmät, yhteenveto tehdyistä tutkimuksista ja pääasialliset tulokset. Kaivosviranomaisen voi ohjeistaa hakijoita tarkemmin raportoinnin muodosta ja ajankohdasta. Ohje löytyy Tukesin internet-sivuilta. Kunkin kalenterivuoden tutkimustöistä ja -tuloksista on raportoitava seuraavan vuoden kesäkuun loppuun mennessä, ellei toisin ohjeisteta.

Perustelut: Määräyksen perusteena on kaivoslaki (621/2011) 14 § ja VNa kaivostoiminnasta (391/2012) 4 §.

3. Määräys jälkitoimenpiteiden ajankohdasta ja ilmoittamisesta kaivosviranomaiselle

Kun malminetsintälupa on rauennut tai peruutettu, malminetsintäluvan haltijan on

1) välittömästi saatettava malminetsintäalue yleisen turvallisuuden vaatimaan kuntoon, poistettava väliaikaiset rakennelmat ja laitteet, huolehdittava alueen kunnostamisesta ja siistimisestä sekä saatettava alue mahdollisimman luonnonmukaiseen tilaan. Malminetsintäluvan haltijan on tehtävä kirjallinen ilmoitus kaivosviranomaiselle, malminetsintäalueeseen kuuluvien kiinteistöjen omistajille ja muille oikeudenhaltijoille, kun toimenpiteet on saatettu loppuun. Ilmoitus on lisäksi tehtävä erityisellä poronhoitoalueella asianomaiselle Alakylän paliskunnalle. Ilmoituksen tulee sisältää tiedot jälkitoimenpiteiden päättymispäivästä sekä kuvaus toteutetuista jälkitoimenpiteistä.

2) kuuden kuukauden kuluessa luovutettava kaivosviranomaiselle tutkimustyöselostus, tutkimukseen liittyvä tietoaineisto ja kirjallinen esitys edustavasta otoksesta kairasydämiä. Kaivosviranomaisen ohjeistaa hakijoita tarkemmin raportoinnin muodosta. Ohje löytyy Tukesin internet-sivuilta.

Perustelut: Määräyksen perusteena on kaivoslaki (621/2011), 15 § ja VNa kaivostoiminnasta (391/2012), 5 §.

4. Määräys kaivannaisjätteen jätehuoltosuunnitelmasta ja sen noudattamisesta

Malminetsintäluvan haltija on velvollinen huolehtimaan maa- ja kiviainesjätteen synnyn ehkäisemisestä, sen haitallisuuden vähentämisestä sekä jätteen hyödyntämisestä tai käsittelemisestä.

Malminetsinnästä tässä luvassa myönnettyillä menetelmillä ei synny kaivannaisjätettä. Hakijan maininta kaivannaisjätteen määrästä ja käsittelystä lupahakemuksen liitteenä esitetystä tutkimussuunnitelmassa on riittävä. Töiden loputtua kohteella on alue välittömästi saatettava mahdollisimman luonnonmukaiseen tilaan ja korjattava mahdolliset maastovahingot.

Perustelut: Määräyksen perusteena on kaivoslaki (621/2011) 13 § ja VNa kaivostoiminnasta (391/2012) 3 §.

5. Määräys ilmoitusvelvollisuudesta koskien malminetsintäalueen maastotöitä ja rakennelmia

Malminetsintäluvan haltijan on hyvissä ajoin etukäteen ilmoitettava kirjallisesti malminetsintäalueeseen kuuluvien kiinteistöjen omistajille (sekä näihin rinnastettaville, Kaivoslaki 5.2 §) ja muille oikeudenhaltijoille kaikista maastotöistä, jotka voivat aiheuttaa vahinkoa tai haittaa, sekä väliaikaisista rakennelmista. Ilmoitus on lisäksi tehtävä Alakylän paliskunnalle. Malminetsintäluvan haltijan on ilmoitettava maastotöistä toimialallaan yleistä etua valvoville viranomaisille:

- Tukesille
- Lapin ELY-keskuksen ympäristövastuualueelle
- Metsähallitukselle
- Mikäli lupa-alueelta löydetään tutkimusten yhteydessä muinaismuistolaissa tarkoitettuja kohteita, tulee luvanhaltijan toimia siten kuin muinaismuistolaissa todetaan ja ilmoittaa löydöksistä viipymättä Museovirastoon tai alueelliselle vastuu museolle (Lapin maakuntamuseo).

Perustelut: Määräyksen perusteena on kaivoslaki (621/2011) 12 § ja VNa kaivostoiminnasta (391/2012) 2 §.

6. Määräys malminetsintäalueen koon pienentämisen aikataulusta

Kaivosviranomainen ei näe tässä vaiheessa tarvetta malminetsintäalueen pienentämisen aikataululle, tutkimuksia voidaan pitää perusteltuna koko ML2018:0109 alueelle (Liite 1). Jos luvan haltija haluaa pienentää voimassa olevaa malminetsintälupaa tai luopua siitä kokonaan, tulee luvan haltijan tehdä ilmoitus joko osittaisesta tai koko malminetsintäalueen raukeamisesta.

Perustelut: Määräyksen perusteena on kaivoslaki (621/2011) 11 §, 51, 67 §). Otettaessa huomioon tutkimussuunnitelma ja sen perustelut, sekä seikka, että kyseessä on vaiheittain etenevä tutkimustoiminta, voidaan tutkimuksia pitää perusteltuna koko alueelle.

7. Määräys vakuuden asettamisesta

Tässä malminetsintäluvassa ML2018:0109 määrätään lupakohtainen 2000 euron suuruinen vakuus. Vakuus asetetaan pankkitalletuksena Turvallisuus- ja kemikaalivirastolle kaivoslain (621/2011) 15 §:ssä tarkoitettujen jälkitoimenpiteiden sekä 103 §:ssä tarkoitettun vahingon ja haitan korvaamista, sekä muiden kaivoslakiin perustuvien velvoitteiden täyttämistä varten. Tässä malminetsintäluvassa määrätty vakuus on asetettava viimeistään 30 päivänä siitä, kun malminetsintä lupa on tullut lainvoimaiseksi, luvan haltijan malminetsinnästä mahdollisesti aiheutuvaa vahinkoa, haittaa tai muuta kaivoslaissa mainittua velvoitetta varten pankkiin avatulle vakuustalletustilille. Kaivoslain 73 §:ssä tarkoitettu luvan siirto ei vapauta vakuutta.

Perustelut: Määräyksen perusteena on kaivoslaki (621/2011) 107, 109, 110 ja 111 §. Vakuus asetetaan kaivosviranomaisen arvion perusteella. Kaivosviranomaisen on arvioinut toiminnan laatua ja laajuutta (lupamääräys 1), toiminta-alueen erityispiirteitä, sekä luvassa säädettyjä velvoitteita lupamääräykset huomioiden ja päätyttyä määrättyyn vakuuteen. Kaivosviranomaisen on luvan siirron tai muuttamisen yhteydessä harkittava, onko vakuuden lajia tai suuruutta tarkistettava.

8. Määräykset malminetsintää ja malminetsintäalueen käyttöä koskevista seikoista sen varmistamiseksi, ettei toiminnasta aiheudu kaivoslaissa (621/2011) kiellettyä seurausta

Malminetsintäluvan haltijan on kairauksen päätyttyä tulpattava kairareitit teräksisen maakairausputken paikalleen jäädessä mansettitulpalla pohjaveden maanpinnalle nousun estämiseksi. Kairaputket on katkaistava noin 0,10–0,20m pituuteen läheltä maanpintaa, kairaputken päät on peitettävä metallisella suojahatulla ja merkittävä selvästi huomiovärillisin puupaaluin, joissa on kairauspaikan tunnisteet ja heijastin. Kairakohteiden jätehuolto sekä siistiminen on tehtävä välittömästi töiden loputtua kohteella. Jos kairauksessa tarvittavan käytettävän veden määrä ylittää 100m³/vrk, on toimittava kuten vesilain (587/2011) 2. luvun 15 §:ssä todetaan. Tutkimustöitä tehtäessä on otettava huomioon ympäristönsuojelulain (527/2014) 17§:n mukainen pohjaveden pilaamiskielto.

Malminetsintäluvan haltijan tulee huolehtia, ettei tutkimustoiminnan johdosta irtonaista maainesta tai kairaussoijaa pääse alueen vesistöihin, eikä kairauksessa käytettyä vettä johdeta suoraan alueen vesistöihin.

Levin ympäristön matkailumaiseman ja maankäytön kehittäminen raporttisarjassa on Ely-keskuksen lausunnon mukaan mainittu malminetsintäalueelle sijoittuvat luonnon monimuotoisuuden kannalta tärkeät osayleiskaavan luo-alueet (luo 1–5). Kyseiset alueet on kuvailtu Ely-keskuksen lausunnossa ja ne on huomioitava tutkimustoiminnassa niin ettei alueiden luontoarvoja vaaranneta.

Lupa-alueella Metsähallituksen lausunnon mukaan voi sijaita arvokkaita luontokohteita, kuten puron/noronvarsimetsiä, ja lähteitä. Em. alueet ovat lajistollisesti ja luonnon monimuotoisuuden kannalta arvokkaita elinympäristöjä. Tutkimustoiminnassa tulee kiinnittää erityistä huomiota siihen, että arvokkaat luontokohteet lupa-alueella säilyvät mahdollisimman luonnonmukaisessa tilassa.

Malminetsinnästä ja muusta malminetsintäalueen käytöstä ei saa aiheutua merkittäviä muutoksia luonnonolosuhteissa, eikä merkittävää maisemallista haittaa.

Perustelut: Määräyksen perusteena on kaivoslaki (621/2011) 11 ja 15 §. Malminetsintäluvan haltijan on luovuttuaan malminetsintäalueesta tai sen menetettyään viipymättä saatettava malminetsintäalue yleisen turvallisuuden vaatimaan kuntoon, sekä saatettava alue mahdollisimman luonnonmukaiseen tilaan.

9. Määräykset yleisen ja yksityisen edun kannalta välttämättömistä ja luvan edellytysten toteuttamiseen liittyvistä seikoista

Hakemukseen saatujen lausuntojen perusteella malminetsintäalueelta ei ole tullut tietoon sellaisia ympäristö- tai luontoarvoja, jotka olisivat esteenä malminetsintäluvan myöntämiselle. Malminetsintäalueella ei sijaitse luonnonsuojelu- tai suojeluohjelma-alueita, Natura 2000-verkoston kohteita, valtakunnallisesti merkittäviä maisema-alueita eikä muita suojelualueita. Lupa-alueella ei myöskään sijaitse tunnettuja kiinteitä muinaisjäännöksiä tai muita kulttuuriperintökohteita.

██████████ Metsähallituksen lausunnon mukaan erityisesti suojeltavan petolinnun pesäreviiri. Luonnonsuojelulain 39 §:n mukaisesti rauhoitettujen eläinlajien tahallinen häiritseminen on kielletty. Petolinnun tahallinen häiritseminen, erityisesti lisääntymis- tai jälkeläisten kasvatusaikana (15.2–31.7), tai muutoin elämänkierron kannalta tärkeillä paikoilla on kielletty. Luonnonsuojelulain (1996/1096) 39 §:n mukaisesti sellainen rauhoitetun linnun pesäpuu, joka on asianmukaisesti merkitty, tai suuren petolinnun pesäpuu, jossa oleva pesä on säännöllisessä käytössä ja selvästi nähtävissä, on rauhoitettu. Lisätietoja kohteiden tilanteesta saa Lapin Ely-keskukselta tai Tukesilta.

Malminetsintäluvan haltijan tulee esittää hyvissä ajoin ennen tutkimustöiden aloittamista tarkka tutkimussuunnitelma toimenpiteineen ja sijaintitietoineen Tukesille. Lisäksi tutkimussuunnitelma tulee toimittaa tiedoksi toimivaltaiselle Lapin ELY-keskukselle ja Lapin Maakuntamuseolle.

Perustelut: Tutkimussuunnitelman esittämisvelvollisuudella varmistetaan, että toimenpiteisiin voidaan tarvittaessa valvonnallisesti puuttua. Samalla Tukesin on mahdollista kaivoslain valvonnan toteuttamiseksi arvioida toimenpiteiden vaikutusta ja tarvittaessa antaa tarkempia lisämääräyksiä toimenpiteiden suorittamisesta. Kaivoslaki (621/2011) 11 § ja 12 §, VNa (391/2012) 2 §.

Vaikka tässä malminetsintäluvassa sallitut tutkimusmenetelmät eivät vaikuta laajasti ympäristöön, malminetsintäluvan haltijan on oltava kuitenkin riittävästi selvillä hankkeen ympäristövaikutuksista siinä laajuudessa kuin kohtuudella voidaan edellyttää.

Siirtyminen lupa-alueelle, ja lupa-alueella liikkuminen sulanmaan aikana on pyrittävä suunnittelemaan niin, että olemassa olevia uria ja luontaisia aukkopaikkoja käytetään mahdollisimman paljon hyväksi. Kosteikkoalueilla liikkumista tulee välttää sulanmaan aikana. Luvan haltijan on huomioitava alueella kulkevat maastopyöräily- ja retkeilyreitit sekä hiihto- ja moottorikelkkailureitit. Edellä mainituilla reiteillä ei tule suorittaa tutkimustoimenpiteitä, eikä tutkimuksista lupa-alueella saa aiheutua haittaa tai vaaraa ulkoilu- sekä moottorikelkkailureittien käyttäjille. Reittien läheisyyteen sijoittuvat tutkimustyöt tulee ajoittaa sellaiseen ajankohtaan, että reittien käyttö on vähäistä. Reittien käyttämisestä esimerkiksi kaluston siirtoon on etukäteen sovittava reittien ylläpidosta vastaavan Kittilän kunnan kanssa.

Malminetsintäluvan haltijan on rajoitettava malminetsintä ja muu malminetsintäalueen käyttö tutkimustyön kannalta välttämättömiin toimenpiteisiin. Toimenpiteet on suunniteltava siten, että

niistä ei aiheudu kohtuudella vältettävissä olevaa yleisen tai yksityisen edun loukkausta. Malminetsintäluvan nojalla tapahtuvasta malminetsinnästä ja muusta malminetsintäalueen käytöstä ei saa aiheutua:

- 1) haittaa ihmisten terveydelle tai vaaraa yleiselle turvallisuudelle;
- 2) olennaista haittaa muulle elinkeinotoiminnalle;
- 3) merkittäviä muutoksia luonnonolosuhteissa;
- 4) harvinaisten tai arvokkaiden luonnonesiintymien olennaista vahingoittumista;
- 5) merkittävää maisemallista haittaa.

Perustelut: Määräys perustuu kaivoslain (621/2011) 11 §:ään.

10. Määräys malminetsintäkorvauksen suuruudesta ja maksuajankodasta

Malminetsintäluvan haltijan on maksettava malminetsintäalueeseen kuuluvien kiinteistöjen omistajille vuotuista korvausta 20 euroa hehtaarilta luvan voimassaoloajan neljältä ensimmäiseltä vuodelta.

Malminetsintäkorvaus on ensimmäiseltä vuodelta maksettava viimeistään 30 päivänä siitä, kun malminetsintälupa on tullut lainvoimaiseksi. Seuraavina vuosina korvaus on maksettava vastaavana ajankohtana.

Luvan haltijan on ilmoitettava malminetsintäkorvauksen kokonaissuorituksesta kirjallisesti kaivosviranomaiselle, kun velvollisuus on täytetty.

Mikäli malminetsintäaluetta kuitenkin pienennetään osittaisella raukeamisella ennen varsinaisen päätöksen maksuajankohtaa (lainvoimaisuus päivämäärä), määräytyy maksu raukeamispäätöksen lainvoimaisuus päivämääränä voimaan jäävän alueen pinta-alan mukaisesti.

Määräys perustuu kaivoslain (621/2011) 99 §:ään, jossa säädetään malminetsintäkorvauksen suuruudesta ja maksutavasta, sekä 51 § ja 67 §:ään, jossa säädetään malminetsintäluvan raukeamisesta.

11. Määräys vahinkojen ja haittojen korvaamisesta malminetsintäalueella

Malminetsintäluvan haltijan on korvattava malminetsintäalueella tapahtuvasta kaivoslakiin (621/2011) perustuvasta toiminnasta aiheutuneet vahingot ja haitat, jollei jonkin toimenpiteen osalta korvauksesta toisin säädetä.

Perustelut: Määräys perustuu kaivoslain (621/2011) 103 §:ään, jossa säädetään vahinkojen ja haittojen korvaamisesta malminetsintäalueella.

12. Poronhoidolle aiheutuvien haittojen vähentämiseksi erityisellä poronhoitoalueella

Lupa-alue sijoittuu Alakylän paliskunnan alueelle. Malminetsintätutkimukset on sovittava alueella toimivan paliskunnan kanssa siten, ettei niistä aiheudu kohtuutonta haittaa poronhoidolle. Malminetsintäluvan haltijan on ilmoitettava Alakylän paliskunnalle tutkimustöistä ja niiden aikataulusta, sekä muusta alueiden käytöstä hyvissä ajoin ennen tutkimustöiden

aloittamista. Malminetsintäluvan haltijan on otettava huomioon alueella mahdollisesti olevat poronhoidolle tärkeät rakenteet kuten esimerkiksi erotusaita ja käytettävä valmiita veräjiä kulkemiseen.

Perustelut: Edellä mainituilla toimenpiteillä ehkäistään malminetsinnästä poronhoidolle aiheutuvia haittoja erityisellä poronhoitoalueella. Määräys perustuu Poronhoitolain (848/1990) 2§:ään ja kaivoslain (621/2011) 51 §:ään.

Hakemuksen käsittely

Hakemus: Sakumpu Exploration Oy	4.12.2018
Hakemuksen muutos: Aluerajausta muutettu	18.6.2021
Kuulutus hakemuksesta: Tukes	20.8.2021
Lausuntopyyntö: Tukes	20.8.2021
Päätös: Tukes	3.12.2021

Lupahakemuksesta tiedottaminen

Tukes on tiedottanut hakemuksesta 20.8.2021 kuuluttamalla siitä 37 päivän ajan Tukesin Rovaniemen toimipisteen, sekä Kittilän kunnan ilmoitustaululla. Hakemus on ollut nähtävillä myös Tukesin internet-sivuilla. Hakemus on ollut nähtävillä 27.9.2021 saakka.

Tukes on tiedottanut hakemuksesta asianosaisia maanomistajia kirjeitse ja lehti-ilmoituksella 20.8.2021 (Lapin Kansa).

Lausunnot ja mielipiteet on pyydetty toimitettavaksi viimeistään 27.9.2021. Tämän päivämäärän jälkeen toimitetut lausunnot ja mielipiteet on myös otettu ratkaisussa huomioon.

Lausuntopyyntö ja lausunnot hakemuksesta

Hakemuksesta on lähetetty lausuntopyyntö ja saatu lausunnot seuraavasti:

- 1) Tukesin lausuntopyyntö on lähetetty Kittilän kunnalle 20.8.2021
Kittilän kunta antoi lausunnon 11.10.2021 (Liite 4).
- 2) Tukesin lausuntopyyntö on lähetetty Lapin Ely-Keskukselle 20.8.2021
Lapin Ely-keskus antoi lausunnon 24.8.2021 (Liite 5).
- 3) Tukesin lausuntopyyntö on lähetetty Metsähallitukselle 20.8.2021
Metsähallitus antoi lausunnon 27.8.2021 (Liite 6).
- 4) Tukesin lausuntopyyntö on lähetetty Lapin Maakuntamuseolle 20.8.2021
Lapin maakuntamuseo antoi lausunnon 1.9.2021 (Liite 7).
- 5) Tukesin lausuntopyyntö on lähetetty Alakylän paliskunnalle 20.8.2021
Alakylän paliskunta ei antanut lausuntoa.

Hakemuksen johdosta esitettiin kolme muistutusta:

29.9.2021

3.10.2021

5.11.2021

Hakijan vastine

Hakijalta ei pyydetty selitystä saatujen lausuntojen, mielipiteiden tai muistutusten johdosta.

Tukesin kannanotto mielipiteissä ja lausunnoissa esitettyihin yksilöityihin vaatimuksiin:

Lausunnoissa esitetyt asiat on otettu huomioon lupapäätöksessä lupamääräyksin. Esitetyissä muistutuksissa ei esitetä sellaisia kaivoslakiin perustuvia seikkoja, joiden johdosta kaivosviranomaisen tulisi hylätä malminetsintälupahakemus. Kaivoslain 45 §:n mukaisesti malminetsintälupa myönnetään, mikäli kaivoslain edellytykset täyttyvät, eikä luvan myöntämiselle ole kaivoslaissa säädettyä estettä.

esittämän muistutuksen osalta kaivosviranomaisen viittaa lupamääräykseen 5, jossa määrätään ilmoitusvelvollisuudesta koskien malminetsintäalueen maastotöitä ja rakennelmia, sekä lupamääräykseen 12 jossa määrätään vahinkojen ja haittojen korvaamisesta malminetsintäalueella.

esittämän muistutuksen osalta kaivosviranomaisen viittaa lupamääräyksiin 8 ja 9 joissa on huomioitu alueella olevat arvokkaat luontokohteet Lapin Ely-keskuksen ja Metsähallituksen antamien lausuntojen pohjalta. Muistutuksessa mainittujen kiinteistöjen osalta ei ole kaivoslain 46 §:ssä mainittuja esteitä luvan myöntämiselle.

muistutuksen osalta kaivosviranomaisen toteaa, että voimassa olevan lainsäädännön mukaisesti malminetsintälupaa voi Suomessa hakea myös yksityiselle maalle. Malminetsintäluvan myöntämisen esteistä säädetään kaivoslain 46 §:ssä. Malminetsintälupa ei mahdollista kaivostoimintaa alueella. Malminetsintälupa mahdollistaa alueella tehtävän tutkimustyön, jotta voidaan selvittää, löytyykö alueelta hyödynnettäviä kaivosmineraaleja.

Tiedoksi luvan haltijalle

Kaivoslain (621/2011) suhde muuhun lainsäädäntöön

Sen lisäksi, mitä kaivoslaissa säädetään, sovelletaan kaivoslain mukaista lupa- tai muuta asiaa ratkaistaessa ja muutoin tämän lain mukaan toimittaessa muun muassa; luonnonsuojelulakia (1096/1996), ympäristönsuojelulakia (257/2014), erämaalakia (62/1991), maankäyttö- ja rakennuslakia (132/1999), vesilakia (587/2011), poronhoitolakia (848/1990), säteilylakia (592/1991), ydinenergialakia (990/1987), muinaismuistolakia (295/1963), maastoliikennelakia (1710/1995) ja patoturvallisuuslakia (494/2009). Malminetsintäluvan haltijan on aina noudatettava Suomen lainsäädäntöä ja asiaan liittyviä muita kansainvälisiä sopimuksia.

Maastossa liikkuminen

Maastoliikennelain (1710/1995) 4.1 §:n ja 4.2 §:n 9-kohdan mukaan kaivoslaissa (621/2011) tarkoitetulla malminetsintäalueella ja 30 metrin etäisyydellä sen rajasta moottorikäyttöisellä ajoneuvolla liikkuminen ei edellytä maanomistajan tai haltijan lupaa, kun kyse on asianomaisessa

malminetsintäluvassa tai kaivosluvassa tarkoitetun toiminnan kannalta välttämättömästä liikkumisesta. Viitaten lupamääräykseen 9, malminetsintäluvan haltija veloitetaan rajoittamaan malminetsintä ja malminetsintäalueen käyttö tutkimustyön kannalta välttämättömiin toimenpiteisiin. Malminetsinnästä ei saa aiheutua merkittäviä muutoksia luonnonolosuhteissa, harvinaisten tai arvokkaiden luonnonesiintymien olennaista vahingoittumista tai merkittävää maisemallista haittaa. Aiheutetut vahingot on korvattava maanomistajalle.

Luvan muuttaminen ja raukeaminen

Malminetsintäluvan haltijan on kaivoslain (621/2011) 69 §:n mukaan haettava malminetsintäluvan muuttamista, jos tutkimussuunnitelmaa muutetaan tai täydennetään siten, että lupamääräyksiä on tarpeen tarkistaa. Luvanhaltija voi lisäksi hakea malminetsintäluvan muuttamista lupamääräysten tarkistamiseksi, kun luvan mukaista toimintaa on tarpeen muuttaa.

Kaivosviranomaisen on kaivoslain (621/2011) 67 §:n mukaan päätettävä, että malminetsintälupa raukeaa, jos luvanhaltija tekee asiaa koskevan ilmoituksen. Luvanhaltija on velvollinen tekemään ilmoituksen, jos tarkoituksena ei enää ole harjoittaa lupaan perustuvaa toimintaa. Malminetsintälupa raukeaa ilmoituksen saavuttua kaivosviranomaiselle.

Luvan voimassaolon jatkaminen

Mikäli luvan voimassaoloa halutaan jatkaa kaivoslain (621/2011) 61 §:n mukaisesti, tulee hakemus malminetsintäluvan voimassaolon jatkamiseksi toimittaa kaivosviranomaiselle viimeistään kaksi kuukautta ennen luvan voimassaolon päättymistä. (VnA kaivostoiminnasta (391/2012) 27.1 §).

Kaivoslain (621/2011) 61.1 §:n mukaan malminetsintäluvan voimassaoloa voidaan jatkaa enintään kolme vuotta kerrallaan siten, että lupa on voimassa yhteensä enintään viisitoista vuotta.

Kaivoslain (621/2011) 61.2 §:n mukaan malminetsintäluvan voimassaolon jatkamisen edellytyksenä on, että:

- 1) malminetsintä on ollut tehokasta ja järjestelmällistä;
- 2) esiintymän hyödyntämismahdollisuuksien selvittäminen edellyttää jatkotutkimuksia;
- 3) luvanhaltija on noudattanut tässä laissa säädettyjä velvollisuuksia samoin kuin lupamääräyksiä;
- 4) voimassaolon jatkamisesta ei aiheudu kohtuutonta haittaa yleiselle tai yksityiselle edulle.

Kaivoslain (621/2011) 66 §:n mukaan malminetsintäluvan voimassaolon jatkamista varten lupaviranomaiselle on ennen luvan voimassaolon päättymistä toimitettava lupahakemus sekä lupaharkinnan kannalta tarpeelliset ja luotettavat selvitykset edellä mainituista voimassaolon jatkamisen edellytyksistä.

Kaivostoiminnasta annetun valtioneuvoston asetuksen (391/2012) 27.2 §:n mukaan hakemuksesta tulee käydä ilmi hakijan haluamat muutokset lupa-alueeseen tai muut merkittävät muutokset sekä asianosaisissa tapahtuneet muutokset. Asetuksen 27.3 §:n mukaisesti hakemukseen tulee liittää lupaharkinnan kannalta tarpeellinen ja luotettava selvitys:

- 1) hakemuksen kohteena olevan luvan nojalla tehdyistä toimenpiteistä ja niiden tuloksista;
- 2) alueelle kohdistuneiden tutkimuskustannusten määrästä;
- 3) esiintymän hyödyntämismahdollisuuksista ja jatkotutkimusten tarpeellisuudesta;

4) perustelut aluerajaukselle.

Lisäksi hakemukseen sovelletaan vastaavasti, mitä lupahakemuksesta säädetään kaivoslain (621/2011) 34 §:ssä.

Lupapäätöksestä tiedottaminen

Lupapäätös on toimitettu päätöksenantopäivänä:

- Sakumpu Exploration Oy:lle (hakija)

Jäljennös päätöksestä on toimitettu antopäivänä:

- Kittilän kunnalle
- Lapin ELY-keskukselle
- Metsähallitukselle
- Alakylän paliskunnalle
- Alueelliselle museolle (Lapin maakuntamuseo)
- Mielipiteiden ja muistutusten esittäjille

Lisäksi päätöksen antamisesta tiedotetaan asianosaisia kirjeitse ja lehti-ilmoituksella Lapin Kansa-lehdessä.

Toimivaltaiselle maanmittaustoimistolle toimitetaan tiedot Maanmittauslaitoksen ja Tukesin sopiman menettelyn mukaisesti malminetsintäluvasta merkinnän tekemiseksi kiinteistötietojärjestelmään.

Perustelut: Päätöksestä tiedottaminen ja siinä noudatettu menettely perustuvat kaivoslain (621/2011) lupapäätöksestä tiedottamista koskevaan 58 §:ään.

Päätösmaksu

Tästä päätöksestä perittävä maksu on 3000 €. Lisäksi luvan saajalta peritään ilmoitus- ja käsittelykulut. Valtion talous- ja henkilöstöhallinnan palvelukeskus lähettää laskun hakijalle.

Maksu perustuu hakemuksen vireille tullessa voimassa olleeseen asetukseen Turvallisuus- ja kemikaaliviraston maksullisista suoritteista (1579/2015).

Muutoksenhaku

Tähän päätökseen saa kaivoslain (621/2011) 162 §:n nojalla hakea muutosta valittamalla Pohjois-Suomen hallinto-oikeuteen.

Valitus on tehtävä kirjallisesti 30 päivän kuluessa päätöksen tiedoksisaannista (808/2019, 13 §). Päätöksen tiedoksisaannin katsotaan tapahtuneen seitsemäntenä päivänä päätöksen julkaisemisesta. Liitteenä olevasta valitusosoituksesta ilmenee, miten muutosta haettaessa on meneteltävä.

Päätöksestä perittävästä maksusta valitetaan samassa järjestyksessä kuin pääasiasta.

Lisätietoja

kaivosasiat@tukes.fi tai Heikki Puhakka, puh. 029 5052 201

Asian on esitellyt ylitarkastaja Heikki Puhakka ja ratkaissut ylitarkastaja Ilkka Keskitalo.

Tämä asiakirja on allekirjoitettu sähköisesti. Allekirjoittajan henkilöllisyyden ja allekirjoituksen ajankohdan voi varmistaa allekirjoitusta klikkaamalla ja asiakirjan aitous voidaan todentaa sähköisesti. Jos asiakirjaa muutetaan jälkikäteen, allekirjoitus ei ole enää kelvollinen. Sähköinen asiakirja on alkuperäiskappale, eikä allekirjoituksen oikeellisuutta voi varmistaa paperitulosteesta. Alkuperäisen sähköisen asiakirjan voi tarvittaessa pyytää Tukesin kirjaamosta.

LIITTEET

Liite 1	ML2018:0109 malminetsintälupakartta
Liite 2	Tilakohtaiset pinta-alat malminetsintälupa-alueella
Liite 3	Asianosaiset maanomistajat
Liite 4	Kittilän kunnan lausunto
Liite 5	Lapin Ely-keskuksen lausunto
Liite 6	Metsähallituksen lausunto
Liite 7	Lapin Maakuntamuseon lausunto
Liite 8	Mielipiteet ja muistutukset

VALITUSOSOITUS Valitusviranomainen

Päätökseen saa hakea muutosta valittamalla sille hallinto-oikeudelle, jonka tuomiopiirissä pääosa tässä päätöksessä tarkoitettusta alueesta sijaitsee. Toimivaltainen hallinto-oikeus on mainittu valitusosoituksen lopussa. Valituskirjelmä osoitetaan valitusviranomaiselle ja se on toimitettava valitusajassa hallinto-oikeuden kirjaamoon.

Valitusaika

Valitus on tehtävä kirjallisesti 30 päivän kuluessa päätöksen tiedoksisaannista. Päätöksen tiedoksisaannin katsotaan tapahtuneen seitsemäntenä päivänä päätöksen julkaisemisesta.

Valitusoikeus

Malminetsintälupaa, kaivoslupaa ja kullanhuuhdontalupaa koskevaan päätökseen, mainitun luvan voimassaolon jatkamista, raukeamista, muuttamista ja peruuttamista koskevaan päätökseen sekä kaivostoiminnan lopettamispäätökseen saa hakea muutosta:

- 1) asianosainen;
 - 2) rekisteröity yhdistys tai säätiö, jonka tarkoituksena on ympäristön-, terveyden- tai luonnonsuojelun taikka asuinympäristön viihtyisyyden edistäminen ja jonka sääntöjen mukaisella toiminta-alueella kysymyksessä olevat ympäristövaikutukset ilmenevät;
 - 3) toiminnan sijaintikunta tai muu kunta, jonka alueella toiminnan haitalliset vaikutukset ilmenevät;
 - 4) elinkeino-, liikenne- ja ympäristökeskus ja muu asiassa toimialallaan yleistä etua valvova viranomainen;
 - 5) saamelaiskäräjät sillä perusteella, että luvassa tarkoitettu toiminta heikentää saamelaisten oikeutta alkuperäiskansana ylläpitää ja kehittää omaa kieltään ja kulttuuriaan;
 - 6) kolttien kyläkokous sillä perusteella, että luvassa tarkoitettu toiminta heikentää kolttien alueella kolttien elinolosuhteita ja mahdollisuuksia harjoittaa elinkeinoja.
- Kaivosviranomaisella on lisäksi oikeus valittaa sellaisesta päätöksestä, jolla hallinto-oikeus on muuttanut sen tekemää päätöstä tai kumonnut päätöksen.

Valituksen sisältö

Valituskirjelmässä on ilmoitettava

- päätös, johon haetaan muutosta
- miltä kohdin päätökseen haetaan muutosta ja mitä muutoksia siihen vaaditaan tehtäväksi
- perusteet, joilla muutosta vaaditaan
- valittajan nimi ja kotikunta
- postiosoite ja puhelinnumero, joihin asiaa koskevat ilmoitukset valittajalle voidaan toimittaa

Jos valittajan puhevaltaa käyttää hänen laillinen edustajansa tai asiamiehensä tai

jos valituksen laatijana on joku muu henkilö, valituskirjelmässä on ilmoitettava myös tämän nimi ja kotikunta.

Valittajan, laillisen edustajan tai asiamiehen on allekirjoitettava valituskirjelämä, ellei valituskirjelmää toimiteta sähköisesti (telekopiona tai sähköpostilla).

Valituksen liitteet

Valituskirjelmään on liitettävä

- päätös, johon haetaan muutosta valittamalla, alkuperäisenä tai jäljennöksenä
- asiakirjat, joihin valittaja vetoaa vaatimuksensa tueksi, jollei niitä ole jo aikaisemmin toimitettu viranomaiselle
- asiamiehen valtakirja

Valituskirjelmän toimittaminen perille

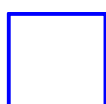
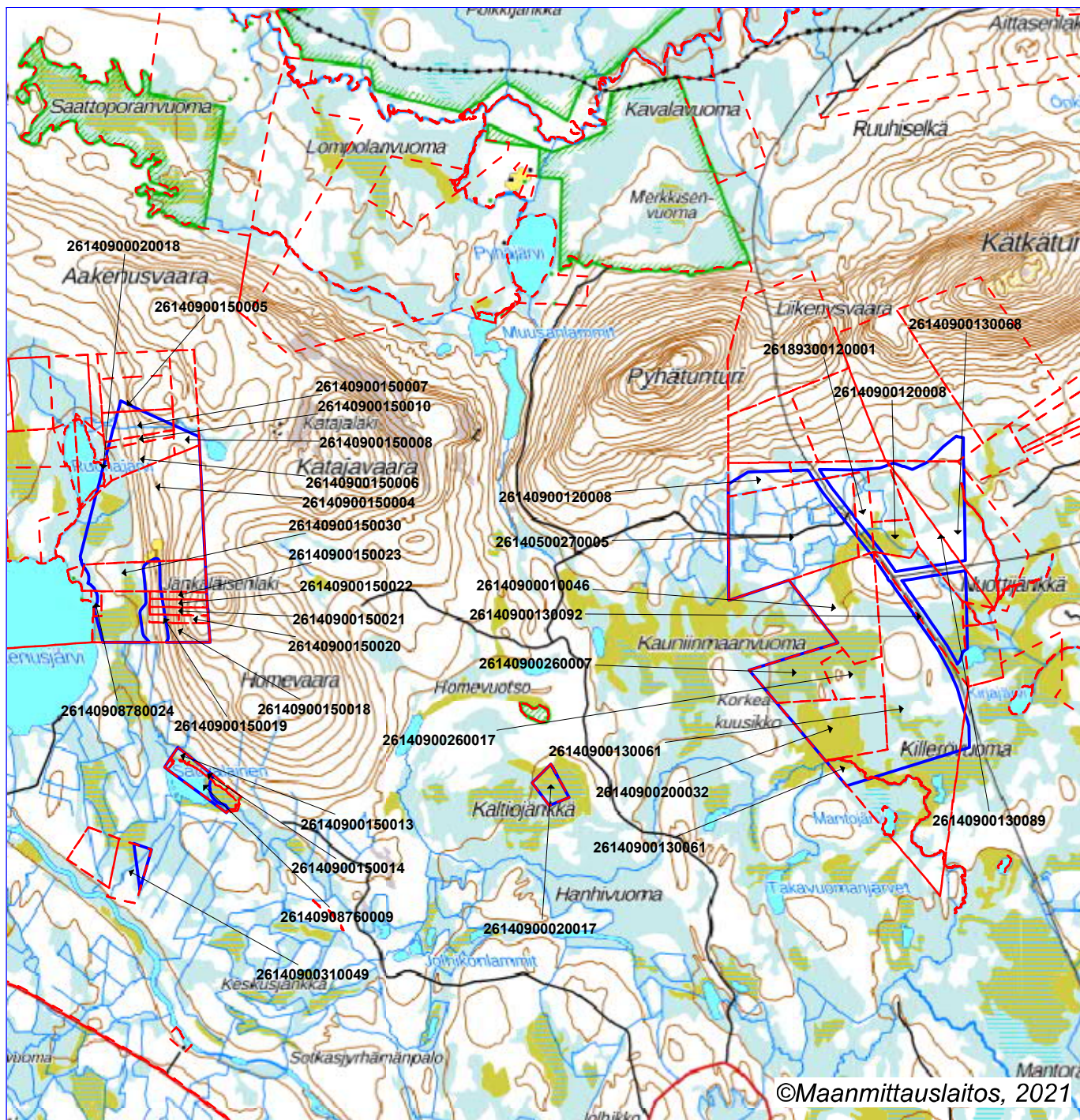
Valituskirjelmän voi viedä valittaja itse tai hänen valtuuttamansa asiamies. Valituskirjelämä liitteineen voidaan myös lähettää postitse, telekopiona tai sähköpostilla. Postiin valituskirjelämä on jätettävä niin ajoissa, että se ehtii perille valitusajan viimeisenä päivänä ennen aukioloajan päättymistä. Hallinto-oikeudessa kirjaamon aukioloaika on klo 8.00–16.15. Sähköisesti (telekopiona tai sähköpostilla) toimitetun valituskirjelmän on oltava toimitettu niin, että se on käytettävissä vastaanottolaitteessa tai tietojärjestelmässä määräajan viimeisenä päivänä ennen virka-ajan päättymistä.

Valittajalta peritään hallinto-oikeudessa oikeudenkäyntimaksu 260 euroa. Oikeudenkäyntimaksua ei peritä, jos hallinto-oikeus muuttaa valituksen kohteena olevaa päätöstä valittajan eduksi. Tuomioistuinmaksulaissa (1455/2015) on erikseen säädetty muistakin tapauksista, joissa maksua ei peritä.

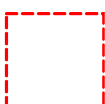
Toimivaltaisen hallinto-oikeuden yhteystiedot muutoksenhakua varten:

Pohjois-Suomen hallinto-oikeus
käyntiosoite: Isokatu 4, Oulu
postiosoite: PL 189, 90101 Oulu
puhelin: 029 56 42800
faksi: 029 56 42841
sähköposti: pohjois-suomi.hao@oikeus.fi

Sähköinen asiointipalvelu: <https://asiointi2.oikeus.fi/hallintotuomioistuimet>



Malminetsintäluupahakemusalue



Kiinteistörajat



Mittakaava 1:60000

Sakumpu Exploration Oy
Home1
ML2018:0109

3.12.2021

Lupatunnus
ML2018:0109
Liite 2

ML2018:0109 Home 1, tilakohtaiset pinta-alat

Tila r:no	Pinta-ala (ha)
26140500270005	114,94
26140900010047	59,68
26140900020017	7,87
26140900020018	1,77
26140900120001	21,11
26140900120008	25,68
26140900120012	0,89
26140900130061	121,66
26140900130068	39,16
26140900130089	22,98
26140900130092	32,79
26140900130128	0,36
26140900150004	108,65
26140900150005	1,36
26140900150006	17,26
26140900150007	12,27
26140900150008	4,85
26140900150010	4,54
26140900150013	2,12
26140900150014	1,48
26140900150018	30,40
26140900150019	1,06
26140900150020	2,36
26140900150021	3,49
26140900150022	3,54
26140900150023	3,45
26140900150030	30,84
26140900200017	5,35
26140900200032	49,94
26140900260007	32,17
26140900260017	22,34
26140900310049	3,91
26140908760009	8,74
26140908760010	0,56
26140908780024	1,31
26187600020000	0,26
26189300120001	12,54

Pinta-ala yhteensä: 813,67 ha

3.12.2021

Lupatunnus
ML2018:0109
Liite 3

ML2018:0109 Home 1
Asianosaiset maanomistajat:

[REDACTED]

Lausunto Sakumpu Exploration Oy:n malminetsintälupahakemuksesta, Home 1, ML2018:0109

2/10.01.01/2020

Khall 05.10.2021 § 418

(Valmistelija: Maanmittausteknikko Veli-Matti Virtanen, puh. 040 581 1889)

(Lisätietoja: Kunnanjohtaja Antti Jämsén, puh. 040 745 9830)

Sakumpu Exploration Oy on jättänyt Tukesille Kittilän kunnan alueelle, Alakylän paliskunnan erityiselle poronhoitoalueelle kohdistuvan hakemuksen koskien Home 1 – nimistä malminetsintälupa-alueita. Lausunnon antamiseen on pyydetty ja saatu jatkoaikaa 12.10.2021 saakka.

Malminetsintäalueen kokonaispinta-ala on 813,67 ha.

Lupahakemuksen mukaan alueella ei ole suojelualueita. Hakemuksen mukaan suojelualueet on rajattu hakemusalueen ulkopuolelle. Levin osayleiskaavaan merkityt luontokohteet on myös rajattu hakemusalueen ulkopuolelle.

Yhtiö etsii alueelta kultaa ja kuparia. Yhtiön jättämän malminetsintälupahakemuksen liitteenä olevan alustavan tutkimussuunnitelman mukaan, yhtiö suunnittelee suorittavan alueella mm. kallioperäkartoitusta, pohjamooreeninäytteenottoa ja maastogeofysikaalisia mittauksia. Tuloksista riippuen myös syväkairauksia.

Lupahakemuksen mukaan pohjamooreeninäytteenotossa käytetään kumiteloilla liikkuvaa Bandvagn – kulkuneuvoa ja näytteenotto suoritetaan tähän kiinnitetyllä iskuporayksiköllä. Työssä käytetään myös moottorikelkkaa tai mönkijää. Talviaikana suoritettavissa maastogeofysikaalisissa mittauksissa käytetään kulkuneuvona moottorikelkkaa, mutta itse mittaustapahtumissa kulkeminen tapahtuu suksilla ja lumikengillä. Mahdollinen syväkairaus suoritetaan pääasiassa talviaikaan käyttäen telakulkuneuvoja sekä moottorikelkkaa tai mönkijää.

Suunniteltujen tutkimusten ympäristö- ja muut vaikutukset jäävät vähäisiksi eivätkä kohdistu suojelualueille tai muihin arvokkaisiin kohteisiin. Hakemuksen mukaan ainoat vaikutukset ovat hetkelliset häiriöt liikkumisesta ja laitteistojen äänestä. Kairauspaikoilla voi tapahtua vähäistä tällaantumista, joka on palautuvaa. Pohjamooreeninäytteenotto – ja kairauskalusto on varustettu kumiteloilla ja biohajoavalla hydraulijöllä.

Hakemuksen mukaan malminetsintätoiminnan lopettamisen jälkeen kalusto ja kaikki tarvikkeet yms. viedään pois kokonaisuudessaan.

Kukin mittapaikka tai toiminta-alue siistitään heti työn päättyessä kohteella. Tutkimusten loputtua varmistetaan alueen siisteys, kartoitetaan mahdolliset maastovauriot ja sovitaan vahingonkorvauksista asianomaisen maanomistajan kanssa. Puustovahinkoja pyritään välttämään, mutta mikäli niitä tulee, korvataan vahingot metsänomistajalle metsänhoitoyhdistyksen suositusten mukaan.

Hakemuksessa esitetyn kaivannaisjätteen jätehuoltosuunnitelman mukaan tutkimusalueella ei ole tarkoitus suorittaa tutkimusojien kaivuuta tai suorittaa montutusta tai koelouhintaa. Suunnitellusta toiminnasta ainoa mahdollisesti syntyvä kaivannaisjäte on syväkairauksissa syntyvä ns. kairaussoija. Alkuvaiheen tutkimuksissa kairausreitit ovat matalia ja soijan määrä pieni. Pohjamooreeninäytteenotto ja muut tutkimusmenetelmät eivät synnytä kaivannaisjätettä.

Kaavoitustilanne:

Alueella on voimassa oikeusvaikutteinen Levin ympäristön osayleiskaava (KV 25.2.2008 ja KHO 5.10.2011), joka on tullut voimaan 17.10.2011.

Em. osayleiskaavassa pääosa malminetsintäalueesta on osoitettu Maa- ja metsätalousalueeksi (M).

Lupahakemusalueen Aakenusjärven läheisyydessä sijaitsevaan osaan kohdistuu M-alueen lisäksi osa yleiskaavan Retkeily- ja ulkoilualueetta (VR-1). VR-1 alueen kaavamääräyksen mukaan ympäristön arvoja heikentävät toimenpiteet on kielletty. MRL 43.2§:n nojalla määrätään, että alueelle saa rakentaa vain yleistä virkistystä ja leiriytymistä palvelevia rakennuksia ja rakennelmia kuten laavuja ja katoksia ja tupia niin, että yksittäisien rakennuksen /rakennelman pinta-ala on enintään 50 m². Alueella on voimassa MRL 43.2§ toimenpiderajoitus: Puiden kaatamista, maisema-arvoja heikentävää maanrakennustyötä ja näihin verrattavaa toimenpidettä ei saa suorittaa ilman MRL 128 §:ssä tarkoitettua lupaa.

Lupahakemusalueeseen kohdistuu osittain myös Aakenusjärven läheisyydessä yleiskaavamerkintä Luonnon monimuotoisuuden kannalta erityisen tärkeä alue, kohteen tunnusnumero luo-17 eli merkittävä petolintujen pesimäalue.

Reitistöt:

Lupahakemusalueen läheisyydessä sijaitsee ulkoilureittejä, joita käytetään hiihtämiseen, patikointiin ja pyöräilyyn. Reitit ovat suosittuja ja ulkoilureitit ovat tärkeä yhdysreitti pallas- yllätunturin kansallispuistoon. Edellä mainitut reitit ovat sekä kesä- että talvikäytössä. Kätkäntunturin päällä kulkee sekä talvi- että kesäkäytössä oleva, suosittu patikointireitti, jolta on näkö- ja kuuloyhteys hakemuksessa esitetyille malminetsintäalueelle.

Edellä mainitut reitit ovat keskeinen osa koko kunnan reittiverkostoa ja ovat elintärkeitä Levin matkailukeskuksen matkailupalveluille.

Kartta malminetsintäluva-alueesta esityslistan ja pöytäkirjan liitteenä, asiakirjat esityslistan oheismateriaalina.

Kunnanjohtaja:

Kunnanhallitus päättää lausuntonaan Sakumpu Exploration Oy:n lupahakemuksesta koskien Home 1 – nimistä malminetsintäluva-aluetta ilmoittaa seuraavaa:

Lupahakemus kohdistuu Levin ympäristön osayleiskaava-alueelle. Yleiskaava ja yleiskaavamääräykset tulee huomioida malminetsintä-lupahakemusta ratkaistaessa. Hakemusta ratkaistaessa tulee myös huomioida hakemusalueen sijainti Levin matkailukeskuksen läheisyydessä.

Lupahakemusalueen läheisyydessä sijaitsee ulkoilureittejä, joita käytetään hiihtämiseen, patikointiin ja pyöräilyyn. Malminetsintä ei saa aiheuttaa haittaa ulkoilureiteille sekä niiden käytölle.

Malminetsinnästä ei saa olla haittaa paikalliselle asutukselle eikä alueen poronhoidolle eikä Levin alueen matkailuelinkeinolle.

Kittilän kunnanhallitus haluaa huomauttaa malminetsintäluvan hakijalle, että kyseinen alue soveltuu huonosti kaivostoiminnalle matkailukeskuksen läheisyyden vuoksi ja pyytää harkitsemaan malminetsintätoimien kannattavuutta kyseisellä alueella.

Muilta osin Kittilän kunnalla ei ole hakemuksesta huomautettavaa.

Päätös:

Kunnanjohtajan muutettu päätösesitys:

Poistetaan lausunnosta seuraava lause:

”Muilta osin Kittilän kunnalla ei ole hakemuksesta huomautettavaa.”

Kunnanjohtajan muutettu päätösesitys hyväksyttiin.

Liitteet

- Liite 1 Kartta malminetsintäluvahakemusalueesta (Home 1), lupatunnus ML2018:0109
- Liite 2 Yleiskaavakartta, Malminetsintäluvahakemusalue Home 1 ML2018:0109

MUUTOKSENHAKUKIELTO

Tästä päätöksestä ei saa tehdä oikaisuvaatimusta eikä kunnallisvalitusta, koska päätös koskee kuntalain 136 §:n mukaan valmistelua tai täytäntöönpanoa; työ- ja virkaehtosopimuksen tulkintaa tai soveltamista; tai työnjohto- ja valvontaoikeuden käyttämistä.



31.08.2021

Turvallisuus- ja kemikaalikeskus, Tukes

kaivosasiat@tukes.fi

MALMINETSINTÄLUPAHAKEMUS SAKUMPU EXPLORATION OY, KITTIÄ

Hakemus

Lupatunnus ML2018:0109

Malminetsintälupa Sakumpu Exploration Oy c/o Golder Associates Oy, malminetsintä, Kittilä, valtaus Home.

Hakemusalueen rajausta ML2018:0109 rajausta muutetaan ja liitetään siihen hakemusalueeseen ML2017:0042 sisältyviä alueita. Malminetsintäalueen pinta-ala on 813,67 ha.

Malminetsintäalue sijoittuu kiinteistöille 261-893-12-1 Kittilän vm III ja 261-405-27-5 Angervo.

Alueella tehdään kulta- ja kuparimalmien etsintää.

Malminetsintäalue sijoittuu Levin ympäristön osayleiskaavan alueelle (2008) ja alueelle kohdistuu kaavamerkinnot M, maa- ja metsätalousalue ja VR-1 retkeily- ja ulkoilualue.

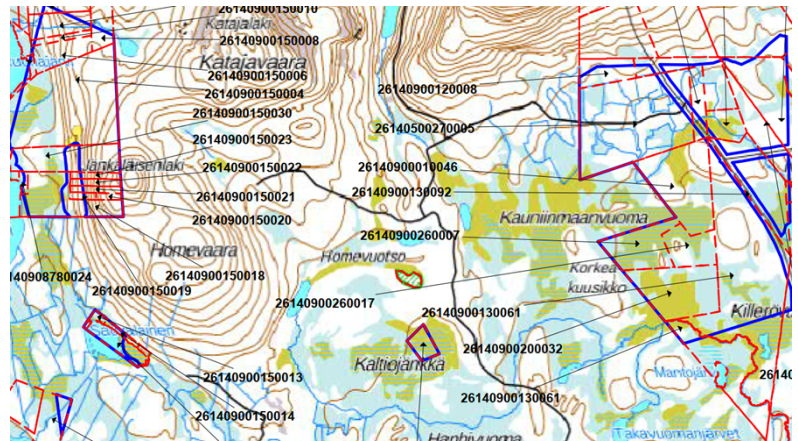
Alueella ei ole suojelualueita. Suojelualueet on rajattu hakemuksen ulkopuolelle. Alueen eteläosassa oleva Homevuotson lehtojensuojelualue on rajattu alueen ulkopuolelle, samoin kuin osayleiskaavaan merkityt luontokohteet.

Suunniteltujen tutkimusten vaikutukset luontoon ja ympäristöön on hakemuksessa arvioitu jäävän vähäisiksi eivätkä kohdistu suojelualueille tai muihin arvokkaisiin kohteisiin. Hetkelliset paikalliset häiriöt aiheutuvat liikkumisesta ja laitteiston äänistä. Kairauspaikoilla voi tapahtua vähäistä tällaantumista.

Maastovahinkojen välttämiseksi kosteilla ja pehmeillä mailla tullaan tutkimukset maastogeologiaa lukuun ottamatta suorittamaan pääosin talviaikaan, jolloin maaperän routa ja lumipeite estää vahingot. Kantapohjaisilla metsämailla koneellisia tutkimuksia voidaan tehdä myös kesäkuukausina. Pohjamooreenin näytteenotto- sekä kairauskalusto on varustettu kumiteloilla, jolloin pintapaine on vähäinen. Koneissa

käytetään biohajoavaa hydraulioöljyä. Malminetsinnän ajankohdista neuvotellaan paliskunnan kanssa.

Malminetsintäkalusto ja kaikki tarvikkeet ym. viedään pois. Mittauspaikat tai toiminta-alue siistitään heti työn päättyessä ko. kohteella. Tutkimusten loputtua valmistetaan alueen siisteys. Kartoitetaan mahdolliset maastovauriot ja sovitaan vahingonkorvauksista ao. maanomistajan kanssa. Puustovahinkoja pyritään välttämään ja vahingot korvataan metsänomistajille.



Pydyttynä lausuntona ELY-keskus toteaa seuraavaa:

Lähin Natura 2000-alue FI1300607 Leppämurto - Saattoporanvuoma sijoittuu malminetsintäalueelta lähimmillään 2,1 km pohjoiseen. Aluetyyppi on SAC, erityisten suojelutoimien alue (luontotyyppialue) ja SPA, erityinen suojelualue (lintualue).

Levin ympäristön matkailumaiseman ja maankäytön kehittäminen 59 Kittilän kunta Raportisarja osa 4, OSAYLEISKAAVA Suunnittelukeskus Oy 25.2.2008. Raportissa on mainittu mm luonnon monimuotoisuuden kannalta arvokkaat alueet (luo 1-5), joista luo 1 sijoittuu malminetsintäalueelle tai lähelle aluetta.

luo1 Homevaaran länsipuolen lehto Homevaaran Jänkäläisenlaen länsipuolella oleva lehto on maakunnallisesti arvokas. Kasvillisuus on metsäkurjenpolvi-imarretyypin (GDT) tuoretta lehtoa, metsäkurjenpolvi-mesiangervotyypin (GFIT) suuruoho-lehtoa sekä lehto- ja lettokorpea. Kasvistoon kuuluvat mm. näsiä, mähkä, punaherukka, lehtotähtimö, kangaskorte, sudenmarja ja kultapiisku, huopaohdake ja koiranvehnä.

Lapin ELY-keskus katsoo, että em. mainituilla Levin osayleiskaavan luo1-kohteella voidaan tehdä varovaisuutta noudattaen vähäisessä määrin välttämättömät tutkimukset.

Malminetsintäalueella ei ole tiedossa olevia luonnon-suojeluasetuksen (1097/160) liitteen 3 (a) koko maassa rauhoitettujen kasvilajien esiintymiä, ei liitteen 4 uhanalaisten lajien ja erityisesti suojeltavien lajien havaintopaikkoja eikä luontodirektiivin (92/43/ETY) liitteen II a ja IV a eläinlajien eikä II b ja IV b kasvilajien havaintopaikkoja (30.8.2021, Lajitietokeskus).

Kairauspisteiden läheisyyteen ei tule jättää kairauksesta syntyvää soijaa, joka huuhtoutuu tulvien mukana vesistöön ja aiheuttaa mm. kalojen kutupaikkojen liettymistä. Purojen, lampien ja lähteiden vedenlaatua ei saa heikentää eikä luonnontilaa vaarantaa. Osayleiskaavan merkintöjen VR-1 ja M-alueella luontoarvoja ei tule heikentää mm. soijan maastoon jättämisellä.

Malminetsintätoiminnasta ei hakemuksen perusteella todennäköisesti aiheudu merkittävää maisemallista haittaa.

MTB Ylläs-Levi (47 km) maastopyöräreitti ja retkeilyreitti kulkee malminetsintäalueen läheisyydessä. Samalla reitillä kulkee pääsääntöisesti myös Ylläs-Levi hiihtoreitti. Malminetsintätoiminta ei saa aiheuttaa vaaratilanteita eikä estää ulkoilureittien käyttöä. Malminetsintä työ tulee tehdä reitin läheisyydessä aikana, jolloin reitin käyttäjämäärät ovat vähäisiä. Malminetsintä kalustolla kulkeminen reittiä pitkin on sallittua vain reitinpitäjän Kittilän kunnan luvalla. Suuren matkailukeskuksen ulkoilureiteillä liikkuminen tulee olla lyhytkestoista ja ajosta aiheutuvat reitin epätasaisuudet tulee korjata välittömästi.

Suunnitellulla malminetsintäalueella ei ole heikentäviä vaikutuksia ihmisten terveyteen, turvallisuuteen, kun otetaan huomioon edellä mainitulla tavalla ulkoilureitin käyttäjät ja reitinpitäjän ohjeet.

Asiakirja on sähköisesti hyväksytty viraston sähköisessä asianhallintajärjestelmässä. Asian on esitellyt ylitarkastaja Pekka Herva ja ratkaissut luontoympäristöyksikön päällikkö Jari Pasanen.

Merkintä hyväksynnästä on asiakirjan lopussa.

Tämä asiakirja LAPELY/3669/2021 on hyväksytty sähköisesti / Detta dokument LAPELY/3669/2021 har godkänts elektroniskt

Esittelijä Herva Pekka 31.08.2021 10:12

Ratkaisija Pasanen Jari 31.08.2021 10:58

Metsähallitus
Kiinteistökehitys
PL 94
01301 Vantaa

Viite: Lausuntopyyntö 27.8.2021

Asia: Sakumpu Exploration Oy c/o Golder Associates Oy, malminetsintälupahakemus Home ML2018:0109, Kittilä

Turvallisuus- ja kemikaalivirasto (Tukes) pyytää Metsähallitukselta kaivoslain 37 §:n nojalla lausuntoa Kittilän kunnan alueelle kohdistuvasta malminetsintälupahakemuksesta Home ML2018:0109. Malminetsintälupahakemusalueen pinta-ala on 813,67 ha, josta 127,4 ha sijoittuu Metsähallituksen hallinnassa olevalle kiinteistölle Kittilän valtionmaa III, 261–893-12-1.

Esitettyyn hakemukseen Metsähallitus lausuu mielipiteenään seuraavaa:

Yleistä

Metsähallitus pitää tärkeänä, että malminetsintäalueiden tutkimustoiminnassa huomioidaan alueiden maisema-, luonto- ja kulttuuriarvot mahdollisimman hyvin. Tietoja Metsähallituksen mailla olevista arvokkaista, huomioon otettavista kohteista löytyy mm. Suomen Lajitietokeskuksen Laji.fi-portaalin kautta ja Retkikartta.fi-palvelusta sekä Museoviraston muinaisjäännösrekisteristä. Luvansaajan tulee myös tunnistaa lupa-alueella olevat muut mahdolliset metsälain 10 §:n erityisen tärkeät elinympäristöt, luonnonsuojelulain ja muinaismuistolain määrittelemät kohteet ja ottaa ne huomioon tutkimustoiminnassa.

Uhanalaiset ja rauhoitetut lajit sekä arvokkaat luontotyypit, arvokkaat luontokohteet, pienvesistöt ja niiden välittömät ympäristöt

Tällä hetkellä Metsähallituksella ei ole tiedossa, että hakemusalueella olisi uhanalaisten eläinten esiintymiä tai tunnettuja kulttuuriperintökohteita.

erityisesti suojeltavan petolinnun pesimäreviiri. Rauhoitettujen lintulajien tahallinen häiritseminen on luonnonsuojelulain (1096/1996) 39 §:n mukaan kielletty. Edellä mainitusta syystä johtuen tutkimustoimintaa ei tule suorittaa ko. aluella vuosittain 15.2.–31.7. välisenä aikana. Lisätietoja antaa erikoissuunnittelija Stefan Siivonen, stefan.siivonen@metsa.fi, puh. 0206 39 7096,

Alueelta tai sen välittömästä läheisyydestä ei ole kartoitettu muinaismuistolain (17.6.1963/295) suojaamia muinaisjäännöksiä tai muita kulttuuriperintökohteita. Jos maata kaivettaessa tai muuta työtä suoritettaessa tavataan kiinteä muinaisjäännös, on työ muinaisjäännöksen kohdalta heti keskeytettävä ja ilmoitettava kohde Museovirastolle tarpeellisia toimenpiteitä varten. Myös muut alueella mahdollisesti olevat kulttuuriperintökohteet tulee ottaa huomioon maankäytössä. Metsähallituksen tiedossa ei ole em. kohteita hankkeen alueella, mutta Metsähallitus ei tule

tekemään alueella maastokartoituksia ko. hankeen johdosta. Metsähallitus ei sitoudu tällä lausunnollaan vastuuseen alueen mahdollisista vielä löytymättömistä kohteista. Luonnonsuojelu- ja vesilain viranomaisvalvonnasta alueella vastaa Lapin ELY-keskus. Tarkemmat tiedot mainituista alueen vesiluontotyypeistä, suojelualueista, rauhoitetuista ja suojelluista kohteista ja lajeista sekä haetun toiminnan vaikutuksista niihin antaa Lapin ELY-keskus.

Hakemusalueella voi olla arvokkaita kartoittamattomia luontokohteita, kuten puron-, noronvarsimetsiä ja lähteitä. Edellä mainitut kohteet ovat lajistollisesti ja metsäluonnon monimuotoisuuden kannalta arvokkaita elinympäristöjä, joilla voi olla harvinaista ja uhanalaista kasvilajistoa. Toimintaa ko. alueilla tulee välttää, jotta ne säilyisivät mahdollisimman luonnonmukaisessa tilassa. Esimerkiksi alueilla ei tule tehdä tutkimuskaivantoja ja muutkin tutkimustoiminnot tulee tehdä siten, että elinympäristöjen ominaispiirteet säilytetään (kts. metsälain 10 §:n säädökset). Tutkimustoimintaa pienvesistöjen läheisyydessä tulee välttää myös vesiensuojelullisista syistä. Kohteiden rajaukset löytyvät Retkikartta-palvelusta <http://www.retkikartta.fi>.

Vahinkojen ehkäiseminen

Tutkimustoiminta tulee suunnitella siten, että puustolle ja taimikoille aiheutuvat vahingot olisivat mahdollisimman vähäisiä. Alueella liikkumisessa tulee tieverkoston lisäksi käyttää mahdollisimman paljon maastossa olevia ajouria. Metsähallituksen tieverkostoa ja maastouria käytettäessä tulee huomioida tiestön ja maastourien kuntotilanne. Tiestön ja maastourien kuntoon ja käytettävyyteen vaikuttaa mm. kevään ja kovien sateiden aiheuttama kelirikko.

Toiminnanharjoittajan tulee kaikilta osin vastata aiheuttamistaan vahingoista. Metsähallituksen yhteyshenkilö vahinkoasioissa on Länsi-Lapin metsätiimin tiimiesimies Kari Koivumaa, kari.koivumaa@metsa.fi, puh. 0206 39 7006.

Turvallisuuden parantaminen

Mikäli tutkimusalueella suoritetaan sellaisia syväkairauksia, joista kairauksien jälkeen jää maastoon pysyvästi maanpäällisiä metallisia tai muovisia maaputkia, Metsähallitus edellyttää, että putket katkaistaan mahdollisimman läheltä maanpintaa ja putkien päät tulpataan. Vähän lumen aikana putket ovat vaarallisia mm. moottorikelkkailijoille. Maanpäällisistä putkista voi aiheutua vahinkoja myös metsäkoneille ja muille maastoajoneuvoille. Esimerkiksi metsäkoneiden renkaat rikkoontuvat osuessaan maaputkien päihin. Edellä mainitulla toimenpiteellä parannetaan maaston muiden käyttäjien turvallisuutta ja estetään materiaalivahinkoja. Metsähallitus katsoo, että malminetsintäluvan saaja on kaikilta osin vastuussa näistä vahingoista Metsähallitukselle ja kolmannelle osapuolelle.



Turvallisuus- ja kemikaalivirasto (Tukes)
Valtakatu 2
96100 Rovaniemi
kaivosasiat@tukes.fi

Viite: Lausuntopyyntönnö 27.8. 2021
Asia: KITTILÄ – ML2018:0109 Home

Turvallisuus- ja kemikaalivirasto (Tukes) pyytää kaivoslain (621/2011) 37 §:n nojalla Lapin maakuntamuseolta lausuntoa Kittilän kunnan alueelle kohdistuvasta malminetsintälupahakemuksesta. Hakemuksen kopio on toimitettu museolle lausuntopyynnön yhteydessä, ja siitä käyvät ilmi aiottu etsintäalue sekä suunnitellut toimenpiteet. Lapin maakuntamuseo lausuu asiasta museolain (314/2019) mukaisena alueellisena vastuumuseona.

Aiottu malminetsintäalue (käsittäen useita erillistä aluetta) sijaitsee Kittilän Kunnassa Pyhä- ja Kätkätunturin eteläpuolella sekä Katajavaaran länsipuolella noin 6–13 km Sirkan keskustasta lounaaseen. Yhteensä alueet käsittävät 813,67 ha. Malminetsintäalueilta ei tunneta kiinteitä muinaisjäänöksiä tai muita kulttuuriperintökohteita, mutta välittömästi malminetsintäalueiden läheisyydessä niitä tunnetaan useita. Osaan malminetsintäalueita – valtionmaan alueille – on kohdistunut arkeologinen inventointi vuonna 2013 Metsähallituksen Kansallisen metsäohjelman (KMO) puitteissa. KMO-inventointeja ei sellaisenaan voida kuitenkaan pitää riittävinä maankäytön suunnittelun kannalta johtuen inventointialueiden laajuudesta ja niihin käytetyn ajan rajallisuudesta. Yksityismaiden osalta arkeologisia selvityksiä ei ole viimeisen kymmenen vuoden aikana tehty.

Malminetsintäalueet sijoittuvat supra-akvaattiselle alueelle, joka ei ole sijainnut lähellä Itämeren muinaisrantoja. Alueen muut vesistöt ja suurempiin kulkureitteihin yhdistyvät soiden, lampien ja purojen muodostamat talvikulkukelpoiset reitit kuitenkin nostavat alueen arkeologista potentiaalia. Erityisesti Aakenusjärven länsirannan ja Pyhätunturin eteläpuolen kuivan maan alueet ovat arkeologisesti kiinnostavia. Alueella sijaitsee mahdollisesti sekä esihisto-



Lausunto

ROIDno-2021-3263

1.9.2021

riallisia että varhaishistoriallisia ennestään tuntemattomia kiinteitä muinaisjäännöksiä, minkä lisäksi alueella voi olla tervanpolttoon tai metsätaloushistoriaan liittyviä arkeologisia kohteita.

Hakemuksessa ei ole esitelty suunniteltuja toimenpiteitä, vaan hakemuksen kohdassa 4.1 viitataan vain erilliseen liitteeseen, jota ei ole toimitettu Lapin maakuntamuseolle lausuntopyynnön yhteydessä. Malminetsinnässä käytetyt menetelmät, kuten näytteenotot sekä kairaukset, muodostanevat alueella mahdollisesti sijaitseville kiinteille muinaisjäännöksille ja arkeologisille kulttuuriperintökohteille verrattain pienen riskin. Mikäli suunnitelmaan kuitenkin kuuluu koeurien tekoa tai koemontutusta, ovat nämä toimenpiteet jo suurempi riskitekijä.

Mikäli lausunnon karttaliitteessä merkityillä alueella aiotaan toteuttaa maaperään laajemmin kajoavaa toimintaa – tutkimusojia, koemontutusta yms. – tulee asiasta suunnitelmien tarkentuessa pyytää uusi lausunto Lapin maakuntamuseolta. Tuolloin määritetään mahdollisesti edellytettävien arkeologisten selvitysten tarve ja laajuus.

Lapin maakuntamuseo lisäksi muistuttaa, että muinaismuistolain (295/1963) 1 §:n mukaisesti, on muinaisjäännökseen kajoaminen ilman muinaismuistolain nojalla myönnettyä lupaa kielletty. Tätä kieltoa ei kumoakaan muun lain nojalla myönnetty lupa, kuten malminetsintälupa. Näin ollen muinaismuistolain 14 §:n mukaisesti, jos maata kaivettaessa tai muuta työtä suoritettaessa tavataan kiinteä muinaisjäännös, jota aikaisemmin ei ole tunnettu, on työkohteen luona keskeytettävä välittömästi ja löydöstä on viipymättä tehtävä ilmoitus joko Museovirastolle tai alueellisen vastuumuseon (Lapin maakuntamuseo) arkeologille. Niin ikään muinaismuistolain 16 §:n mukaisesti, jos alueelta löydetään muinaisesineeksi epäilty esine, tai sellaisen katkelma, on kaivuu paikalla lopetettava välittömästi ja otettava viipymättä yhteys joko Museovirastoon tai alueellisen vastuumuseon arkeologiin.



Lausunto

ROIDno-2021-3263

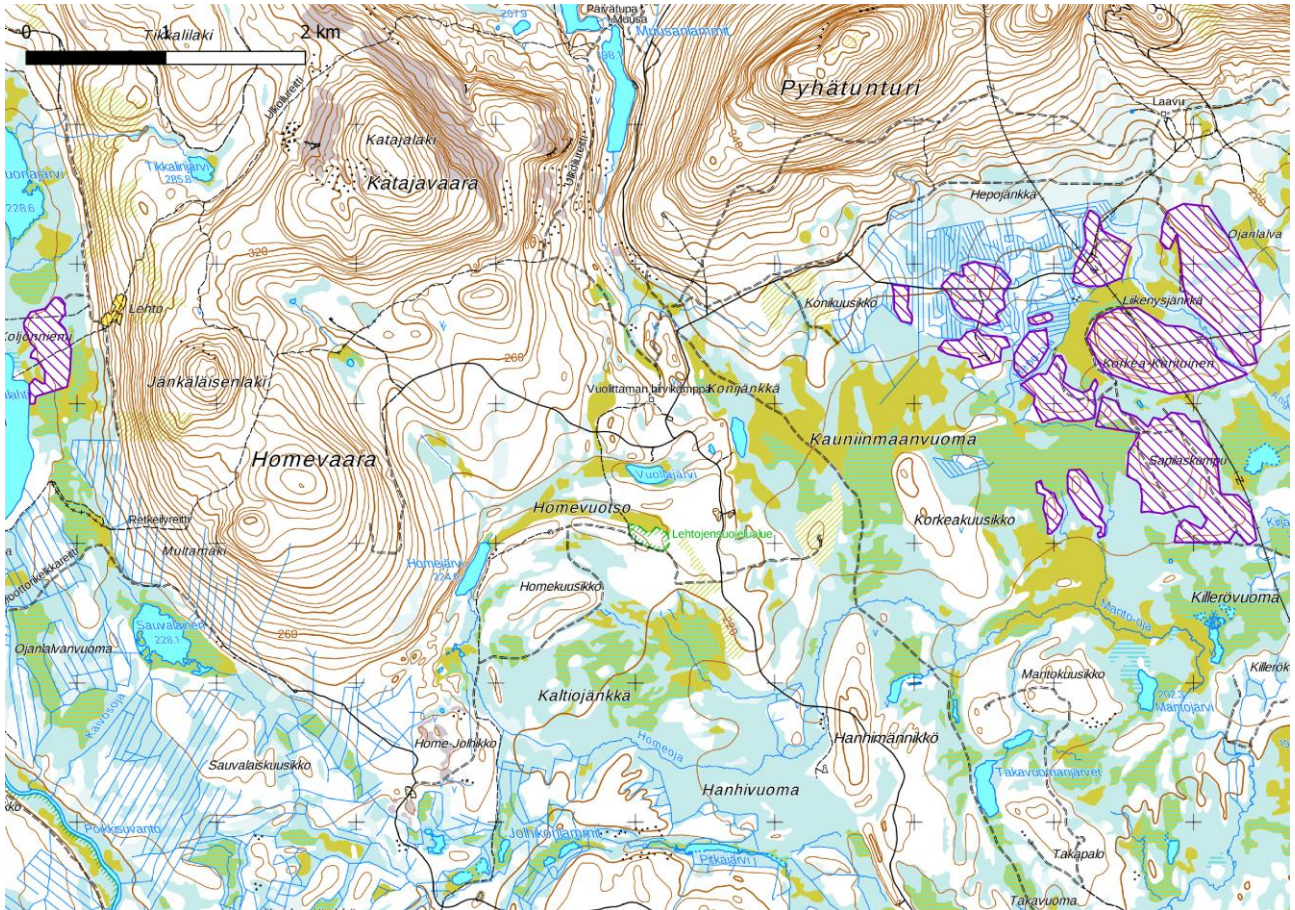
1.9.2021

Siinä tapauksessa, että malminetsintä lupa myönnetään, tulee ennen maastotöiden aloittamista esitettävä tutkimussuunnitelma toimittaa tiedoksi Lapin maakuntamuseolle.

Rovaniemellä 1. syyskuuta 2021

Jari-Matti Kuusela
Arkeologi, FT, dos.

Jakelu: Turvallisuus- ja kemikaalivirasto (Tukes)
Sakumpu Exploration Oy
c/o Golder Associates Oy / Janna Riikonen
Lapin ELY-keskus
Museovirasto



Karttaliite. Arkeologisesti potentiaaliset alueet merkitty violetilla vinoviivalla. Karttapohjan © Maanmittauslaitos, lisenssi CC BY 4.0

Turvallisuus- ja kemikaalivirasto TUKES

Asia: ML2018:0109

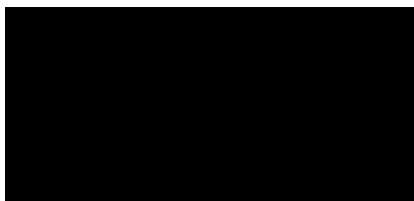
Sakumpu Exploration Oy on jättänyt Tukesille malminetsintälupahakemuksen, joka koskee 813,67 ha suuruisia aluetta Kittilän kunnassa (Home 1). Alueeseen sisältyy omistamani [REDACTED]

Tukes on varannut maanomistajille tilaisuuden esittää hakemuksen johdosta mielipiteitä ja muistutuksia.

Edellä sanottuun viitaten ilmoitan, ettei minulla ole mitään huomautettavaa varsinaisen malminetsintäluvan osalta. Haluan kuitenkin ilmoittaa, että olen omalla kustannuksellani rakentanut [REDACTED] metsäautoteitä, joita malminetsintäyön yhteydessä tullaan varmasti käyttämään porauskaluston kuljettamiseen ym.

Edellytän, että ennen kuin omistamallani kiinteistöllä aloitetaan minkäänlaisia etsintätöitä, niin hakija ottaa minuun yhteyden. Teiden käytöstä ja siitä maksettavasta korvauksesta on tehtävä kirjallinen sopimus.

Kittilässä, lokakuun 31 päivänä 2021.






TUKES
Valtakatu 2
96100 Rovaniemi

Malminetsintälupahakemus ML2018:0109, 27.8.2021

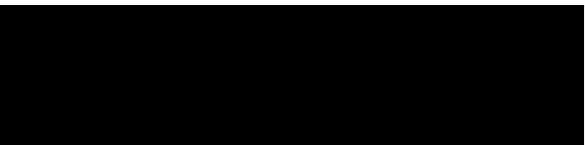
Yllä mainittuun malminetsintälupahakemukseen viitaten vaadin, että siihen liittyvä hakemusalue ML2017:0042 poistetaan hakemuksesta. Alue on yksityisaluetta ja Kittilän kunnan yleiskaavassa merkitty M-alueeksi ja VR-1 –alueeksi eli maa- ja metsätalous- sekä retkeily- ja virkistysalueeksi.

Mm. kiinteistön  alueella on arvokkaita luontokohteita puro ja kostea lehto.

Alueella on retki- ja moottorikelkkareitit Kittilä-Ylläs-Pallas.

Aakenusjärvi on tärkeä kalastuspaikka.

Helsingissä, 24.9.2021



 puolesta

Liitt.

3.10.2021

MIELIPIIDE

Malminetsintälupahakemus, lupatunnus ML2018:0109

Hakija, Sakumpu Exploration Oy hakee lupaa kullan ja kuparin etsimiseen omistamiltamme maa-aloilta Kittilässä. Asia tuli meille täytenä yllätyksenä Tukesin kuuluttamana.

Tuomme nyt mielipiteemme hankkeesta esiin: malminetsintäluvan myöntämisessä tulee hankkeen kokonaisuutta pohtia maaperän geologisia karttoja laajemmin, koska luvan saaminen antaa hakijalle tarvittaessa etuoikeuden mahdolliseen kaivosluvan hakemiseen.

Hakemuksen kohteena olevat alueet Kittilän Aakenusvaarassa, Aakenusjärven rannalla, ovat Lapin arvokkaita erämaa-alueita, joiden luonto palvelee paitsi maanomistajia myös alueen asukkaita ja matkailijoita jokamiehen oikeuksin. Alueen arvo on sen luonnon puhtaudessa, jonka säilymiselle mahdollisen kaivostoiminnan käynnistäminen aiheuttaa kestäättömän riskin. Ei ole järkevää resurssien käyttöä lähteä tutkimaan maaperän mineraaleja maastossa, jonka luontoarvot jo lähtötilanteessa ylittävät mahdollisen kaivostoiminnan taloudelliset hyödyt. Kaivostoiminnan hyödyt mitataan korkeintaan vuosikymmenissä, kun koskemattoman luonnonarvo on korvaamaton. Lapin puhdas luonto on ainutlaatuista maailmassa, eikä sitä saa pilata lyhytnäköisellä toiminnalla.

Alue on meille myös sukuhistoriallisesti ainutlaatuinen ja tunnearvoiltaan korvaamaton, joten koemme tämän viranomaisten välityksellä tapahtuvan hakuprosessin omaisuuttamme loukkaavana toimintana. Olemme yllättyneitä siitä, että nykyinen kaivoslaki mahdollistaa toimintavan, jossa hakija voi kysyä lupaa malminetsintään viranomaiselta sen sijaan, että lupaa kysyttäisiin maanomistajalta itseltään. Maanomistajalla tulisi olla prosessissa suurempi ja aktiivisempi rooli kuin pelkkä kuuleminen ja mielipiteen ilmaisun oikeus.

Sakumpu Exploration Oy hakee alueella samanaikaisesti useampia malminetsintälupia, joista osa kohdistuu Valtion omistamiin maihin. Toivoisimme, että Tukes käyttäisi tässä tilanteessa lupien myöntämisessä tarveharkintaa ja ottaisi myös yksityisten maanomistajien intressit huomioon. Me emme tue malminetsintäluvan myöntämistä omistamillemme maa-alueille.

Ystävällisin terveisin,

