

KUULUTUS

Turvallisuus- ja kemikaalivirasto (Tukes) on kaivoslain (621/2011) perusteella 30.7.2021 hyväksynyt seuraavat malminetsintälupia koskevat hakemukset:

Hakija:	Keliber Technology Oy
Alueen nimi:	Outoleviä
Lupatunnus:	ML2019:0011
Alueen sijainti ja koko:	Kaustisen kunta, 444,65 ha

Päätökseen saa kaivoslain (621/2011) 162 §:n nojalla hakea muutosta valittamalla hallinto-oikeuteen. Valitus on tehtävä kirjallisesti 30 päivän kuluessa päätöksen tiedoksisaannista. Päätöksen tiedoksisaannin katsotaan tapahtuneen seitsemäntenä päivänä päätöksen julkaisemisesta. Päätöksen liitteenä olevasta valitusosoituksesta ilmenee, miten muutosta haettaessa on menettävä.

Päätös on nähtävillä Tukesin kotisivulla osoitteessa: <https://tukes.fi/malminetsintaluvat-ja-valtaukset>

Tieto päätöksen antamisesta on julkaistu sijaintikunnan verkkosivuilla.

Lisätietoja kaivosasiat@tukes.fi tai Antti Mikkola puh. 029 505 2184

Kuulutettu 30.7.2021

Pidetään nähtävänä 6.9.2021 asti (valitusajan päättymispäivä).

LIITTEET

Liite 1: Lupakartta malminetsintäalueesta

Keliber Technology Oy
Toholammintie 496
69600 Kaustinen

MALMINETSINTÄLUPAPÄÄTÖS (JATKOAIKA)

Malminetsintälupahakemus

Hakija: Keliber Technology Oy
2914395-3
Suomi

Yhteystiedot: Toholammintie 496
69600 Kaustinen

Lisätietoja antaa:
Pentti Grönholm
pentti.gronholm@keliber.fi
050 3481 535

Alueen nimi: Outoleviä
Alueen sijainti: Kaustinen

Hakemus on tullut vireille 20.2.2019. Kaivosviranomaisen on tehnyt hakemustarkastuksen ja todennut hakemuksen täyttävän kaivoslain 34 §:n vaatimukset. Hakemukselle on annettu lupatunnus ML2019:0011 ja kaivoslain 34 §:n mukainen etuoikeuspäivämäärä 20.2.2019.

Hakemuksen tarkoitus: Malminetsintä kaivoslain (621/2011) pykälien 5, 9 ja 32 tarkoittamalla tavalla

PÄÄTÖS

Turvallisuus- ja kemikaalivirasto (Tukes) **myöntää** kaivoslain (621/2011) nojalla Keliber Technology Oy:lle malminetsintäluvan nimeltä "Outoleviä" lupatunnuksella ML2019:0011. Tällä luvalla jatketaan aiempien valtausten Miljunäärisaari (9155/1), Outovesi2 (9085/1), Harijärvi (9155/2), Leviäkangas2 (9144/1), Leviäkangas3 (9144/2), Leviäkangas4 (9144/3) voimassa oloa.

Perustelut: Hakija on osoittanut, että kaivoslaissa (621/2011) säädetty edellytykset täyttyvät eikä luvan myöntämiselle ole kaivoslaissa säädettyä estettä. Tässä malminetsintälupapäätöksessä annetut tarpeelliset tarkentavat lupamääräykset yleisten ja yksityisten etujen turvaamiseksi perustuvat kaivoslain (621/2011) 51 §.

Malminetsintäluvan nojalla luvanhaltijalla on oikeus omalla ja toisen maalla tässä luvassa mainitulla alueella (malminetsintäalueella) tutkia geologisten muodostumien rakenteita ja koostumusta sekä tehdä muita kaivostoimintaa valmistelevia tutkimuksia ja muuta malminetsintää esiintymän paikallistamiseksi sekä sen laadun, laajuuden ja hyödyntämiskelpoisuuden selvittämiseksi sen mukaan kuin tässä malminetsintäluvassa

tarkemmin määrätään. Malminetsintälupa ei oikeuta esiintymän hyödyntämiseen.

Päätöksen voimassaolo

Malminetsintälupa on **voimassa tällä päätöksellä enintään kolme (3) vuotta** päätöksen lainvoimaiseksi tulosta.

Perustelut: Hakija on hakenut malminetsintälupaa kaivoslain (621/2011) 34 §:n mukaisesti. Mikäli luvanhaltija haluaa pienentää voimassa olevaa malminetsintälupaa sen voimassaoloaikana tai luopua siitä kokonaan, tulee luvanhaltijan toimittaa kaivosviranomaiselle ilmoitus joko osittaisesta tai koko malminetsintäalueen raukeamisesta (Kaivoslaki 621/2011, 60 §, 61 §, 66 §, 67 §).

Päätöksen täytäntöönpano

Kaivoslain (621/2011) 168.1 §:n mukaisesti malminetsintälupaan perustuvat toimenpiteet saa aloittaa, kun siihen oikeuttava lupapäätös on saanut lainvoiman ja lupapäätöksessä määrätyt velvoitteet on suoritettu. Jos toimenpiteen suorittaminen edellyttää muualla lainsäädännössä vaadittua lupaa, saa toimenpiteen kuitenkin aloittaa vasta, kun toimenpiteeseen tarvittava muun lainsäädännön mukainen lupapäätös on saanut lainvoiman tai toiminnan aloittamiseen on saatu oikeus asiassa toimivaltaiselta viranomaiselta.

Luvan haltijan tulee huolehtia, että malminetsintätöitä suorittava henkilöstö ja urakoitsijat ovat perehtyneet tässä luvassa annettuihin määräyksiin.

Malminetsintäalueen tiedot

Pinta-ala: 444,65 ha

Alueen nimi: Outoleviä

Sijainti: Kaustinen

Alueen tarkempi sijainti ja rajat ilmenevät tähän päätökseen liitetystä lupakartasta (Liite 1).

Alueesta tarkemmin

Hakijalle on myönnetty hakemuksen kohteena olevalle alueelle aiemmin valtaukset Miljunäärisaari (9155/1), Outovesi2 (9085/1), Harijärvi (9155/2), Leviäkangas2 (9144/1), Leviäkangas3 (9144/2), Leviäkangas4 (9144/3), jotka ovat olleet voimassa 5 vuotta. Tällä luvalla yhdistetään valtaukset yhdeksi malminetsintäluvaksi lupatunnuksella ML2019:0011. Malminetsintälupa-alueella ei sijaitse suojelualueita, suojeluohjelma-alueita tai valtakunnallisesti merkittäviä tai suojeltuja maisema-alueita. Alueella ei ole voimassa olevaa kaavaa. Hakemusalueen pohjoisosa sijoittuu valmisteilla olevaan ns. louhosalueiden osayleiskaavaan, jonka hallinnollinen käsittely on vaiheessa.

Otaksuma mineraaleista

Alueella aiemmin hakijan suorittamiin tutkimuksiin ja tuloksiin perustuen hakija otaksuu alueella olevan litiumia (Li).

Yleisten ja yksityisten etujen turvaamiseksi tarpeelliset lupamääräykset (velvoitteet ja rajoitukset)

1. Määräys malminetsintätutkimusten sallituista ajankohdista ja menetelmistä, sekä malminetsintään liittyvistä laitteista ja rakennelmista

Tämän malminetsintäluvan nojalla on sallittua suorittaa seuraavia malminetsintätoimenpiteitä ja soveltaa seuraavia malminetsintämenetelmiä:

1. Geofysikaaliset ja geokemialliset tai vaikutuksiltaan niihin verrattavat tutkimusmenetelmät
2. Koneellisesti tehtävät maaperä- ja kallioperänäytteenotto (moreeni-, ura- ja pistenäytteet, kairaus)

Perustelut: Hakija on esittänyt hakemuksessaan nämä menetelmät ja kaivosviranomaisen arvioi ne tarpeelliseksi ottaen huomioon kohteella tehdyt aikaisemmat tutkimukset. Jotta mahdolliselle jatkoluvalle edellytetty vaade tehokkaasta malminetsinnästä toteutuu, tässä lupamääräyksessä tarkoitettujen toimenpiteiden tulee olla pääosin suoritettuina.

2. Määräys tutkimustöitä ja -tuloksia koskevasta selvitysvelvollisuudesta

Malminetsintäluvan haltijan on vuosittain toimitettava kaivosviranomaiselle selvitys suoritetuista tutkimustöistä ja niiden tuloksista. Tutkimustöitä ja -tuloksia koskevaan vuosittaiseen selvitykseen on sisällytettävä: käytetyt tutkimus- ja työmenetelmät, yhteenveto tehdyistä tutkimuksista ja pääasialliset tulokset. Ohje löytyy Tukesin internet-sivuilta. Kunkin kalenterivuoden tutkimustöistä ja -tuloksista on raportoitava seuraavan vuoden kesäkuun loppuun mennessä, ellei toisin ohjeisteta.

Perustelut: Määräyksen perusteena on kaivoslaki (621/2011) 14 § ja, VNa kaivostoiminnasta (391/2012) 4 §.

3. Määräys jälkitoimenpiteiden ajankohdasta ja ilmoittamisesta kaivosviranomaiselle

Kun malminetsintälupa on rauennut osittain, kokonaan tai peruutettu, malminetsintäluvan haltijan on raukeavilta alueilta;

1) välittömästi saatettava malminetsintäalue yleisen turvallisuuden vaatimaan kuntoon, poistettava väliaikaiset rakennelmat ja laitteet, huolehdittava alueen kunnostamisesta ja siistimisestä sekä saatettava alue mahdollisimman luonnonmukaiseen tilaan. Malminetsintäluvan haltijan on tehtävä kirjallinen ilmoitus kaivosviranomaiselle, malminetsintäalueeseen kuuluvien kiinteistöjen omistajille ja muille oikeudenhaltijoille, kun toimenpiteet on saatettu loppuun. Ilmoituksen tulee sisältää tiedot jälkitoimenpiteiden päättymispäivästä sekä kuvaus toteutetuista jälkitoimenpiteistä.

2) kuuden kuukauden kuluessa luovutettava kaivosviranomaiselle tutkimustyöselostus, tutkimukseen liittyvä tietoaineisto ja kirjallinen esitys edustavasta otoksesta kairasydämiä. Kaivosviranomaisen ohjeistaa hakijoita tarkemmin raportoinnin muodosta. Ohje löytyy Tukesin internet-sivuilta.

Perustelut: Määräyksen perusteena on kaivoslaki (621/2011), 15 § ja VNa kaivostoiminnasta (391/2012), 5 §.

4. Määräys kaivannaisjätteen jätehuoltosuunnitelmasta ja sen noudattamisesta

Malminetsintäluvan haltija on velvollinen huolehtimaan maa- ja kiviainesjätteen synnyn ehkäisemisestä, sen haitallisuuden vähentämisestä sekä jätteen hyödyntämisestä tai käsittelemisestä.

Malminetsinnästä tässä luvassa sallituilla menetelmillä (lupamääräys 1, menetelmät 1-2) ei synny kaivannaisjätettä.

Perustelut: Määräyksen perusteena on kaivoslaki (621/2011) 13 § ja VNa kaivostoiminnasta (391/2012) 3 §.

5. Määräys ilmoitusvelvollisuudesta koskien malminetsintäalueen maastotöitä ja rakennelmia

Malminetsintäluvan haltijan on hyvissä ajoin etukäteen ilmoitettava kirjallisesti malminetsintäalueeseen kuuluvien **kiinteistöjen omistajille** (sekä näihin rinnastettaville, Kaivoslaki 5.2 §) ja muille oikeudenhaltijoille kaikista maastotöistä, jotka voivat aiheuttaa vahinkoa tai haittaa, sekä väliaikaisista rakennelmista.

Malminetsintäluvan haltijan on ilmoitettava maastotöistä toimialallaan yleistä etua valvoville viranomaisille:

- Tukesille,
- Etelä-Pohjanmaan ELY-keskuksen ympäristövastuualueelle,
- Mikäli lupa-alueelta löydetään tutkimusten yhteydessä muinaismuistolaissa tarkoitettuja kohteita, tulee luvanhaltijan toimia siten kuin muinaismuistolaissa todetaan ja ilmoittaa löydöksistä viipymättä K.H.Renlundin alueelliselle vastuu museolle.

Perustelut: Määräyksen perusteena on kaivoslaki (621/2011) 12 § ja VNa kaivostoiminnasta (391/2012) 2 §.

6. Määräys malminetsintäalueen koon pienentämisen aikataulusta

Kaivosviranomainen ei näe tässä vaiheessa tarvetta malminetsintäalueen pienentämiselle. Tutkimuksia voidaan pitää perusteltuna koko ML2019:0011 alueella. Jos luvan haltija haluaa pienentää voimassa olevaa malminetsintäilupaa tai luopua siitä kokonaan, tulee luvan haltijan tehdä ilmoitus joko osittaisesta tai koko malminetsintäalueen raukeamisesta.

Perustelut: Määräyksen perusteena on kaivoslaki (621/2011) 11 §, 51 §, 67 §). Otettaessa huomioon alueen koko, tutkimussuunnitelma ja sen perustelut, sekä seikka, etteivät luvassa sallittavat malminetsintätoimet nykyisen aluerajauksen sisällä estä tai vaikeuta olennaisesti muita alueeseen kohdistuvia käyttötarpeita, voidaan tutkimuksia pitää perusteltuna koko alueelle.

7. Määräys vakuuden asettamisesta

Malminetsintäluvalle **ML2019:0011** määrätään asetettavaksi lupakohtainen **2000 euron** suuruinen vakuus. Vakuus tulee asettaa pankkitalletuksena Turvallisuus- ja kemikaalivirastolle

kaivoslain (621/2011) 15 §:ssä tarkoitettujen jälkitoimenpiteiden sekä 103 §:ssä tarkoitetun vahingon ja haitan korvaamista, sekä muiden kaivoslakiin perustuvien velvoitteiden täyttämistä varten. Tässä malminetsintäluvassa määrätty vakuus on lisättävä viimeistään 30 päivänä siitä kun malminetsintä lupa on tullut lainvoimaiseksi, luvan haltijan malminetsinnästä mahdollisesti aiheutuvaa vahinkoa, haittaa tai muuta kaivoslaissa mainittua velvoitetta varten pankkiin avatulle vakuustalletustilille. Kaivoslain 73 §:ssä tarkoitettu luvan siirto ei vapauta vakuutta.

Perustelut: Määräyksen perusteena on kaivoslaki (621/2011) 107, 109, 110 ja 111 §. Vakuus asetetaan kaivosviranomaisen arvion perusteella. Kaivosviranomainen on arvioinut toiminnan laatua ja laajuutta (lupamääräys 1), toiminta-alueen erityispiirteitä, sekä luvassa säädettyjä velvoitteita lupamääräykset huomioiden ja päättänyt määrättyyn vakuuteen. Kaivosviranomaisen on luvan siirron tai muuttamisen yhteydessä harkittava, onko vakuuden lajia tai suuruutta tarkistettava.

8. Määräykset malminetsintää ja malminetsintäalueen käyttöä koskevista seikoista sen varmistamiseksi, ettei toiminnasta aiheudu kaivoslaissa (621/2011) kiellettyä seurausta

Malminetsintäluvan haltijan on tulpattava kairareiät, mikäli kairareiästä nousee pohjavettä maanpinnalle. Kairaputket on katkaistava mahdollisimman läheltä maanpintaa, ja kairakohteiden jätehuolto sekä siistiminen on tehtävä välittömästi töiden loputtua kohteella. Jos kairauksessa käytettävän veden määrä ylittää 100m³/vrk, on toimittava siten kuin vesilain (587/2011) 2. luvun 15 §:ssä todetaan. Tutkimustöitä tehtäessä on otettava huomioon ympäristönsuojelulain (527/2014) 17§:n mukainen pohjaveden pilaamiskielto. Malminetsinnästä ja muusta malminetsintäalueen käytöstä ei saa aiheutua merkittäviä muutoksi luonnonolosuhteissa, eikä merkittävää maisemallista haittaa.

Perustelut: Malminetsintäluvan haltijan on luovuttuaan malminetsintä lupa-alueesta tai sen menetettyään viipymättä saatettava malminetsintäalue yleisen turvallisuuden vaatimaan kuntoon, sekä saatettava alue mahdollisimman luonnonmukaiseen tilaan (621/2011) 11 ja 15 §.

9. Määräykset yleisen ja yksityisen edun kannalta välttämättömistä ja luvan edellytysten toteuttamiseen liittyvistä seikoista

Vaikka tässä malminetsintäluvassa sallitut tutkimusmenetelmät eivät vaikuta laajasti ympäristöön, malminetsintäluvan haltijan on oltava kuitenkin riittävästi selvillä hankkeen ympäristövaikutuksista siinä laajuudessa kuin kohtuudella voidaan edellyttää.

ELY-keskus mainitsee lausunnossaan hakemusalueelle ulottuvan kaksi metsälain 10 §:n mukaista metsäluonnon monimuotoisuuden kannalta tärkeää kohdetta Harijärvenojan ja Palojärvenojan varrella: pienvesien välitön lähiympäristö. Jotta merkittäviä muutoksia luonnonolosuhteisiin ei muodostu, tulee malminetsinnässä huomioida mahdolliset alueella esiintyvät arvokkaat luontotyypit ja lajit, erityisesti luontodirektiivin liitteen IVa lajit. K.H Renlundin museo mainitsee lausunnossaan, että malminetsintä lupahakemusalueelta tunnetaan yksi muinaismuistolain 295/1963 rauhoittama kiinteä muinaisjäänös Leviäkangas. Lupa-alueen maasto on sellaista, että siellä saatetaan sijaita ennestään tuntemattomia sekä esihistoriallisia että historiallisia kiinteitä muinaisjäänöksiä.

Malminetsintäluvan haltijan tulee esittää hyvissä ajoin ennen tutkimustöiden aloittamista tarkka tutkimussuunnitelma toimenpiteineen ja sijaintitietoineen Tukesille. Lisäksi tutkimussuunnitelma tulee toimittaa tiedoksi toimivaltaiselle Etelä-Pohjanmaan ELY-keskukselle ja K.H.Renlundin

museolle.

Perustelut: Tutkimussuunnitelman esittämisvelvollisuudella varmistetaan, että toimenpiteisiin voidaan tarvittaessa valvonnallisesti puuttua. Samalla Tukesin on mahdollista kaivoslain valvonnan toteuttamiseksi arvioida toimenpiteiden vaikutusta ja tarvittaessa antaa tarkempia lisämääräyksiä toimenpiteiden suorittamisesta. Kaivoslaki (621/2011) 11 § ja 12 §, VNa (391/2012) 2 §.

Siirtyminen lupa-alueelle, ja lupa-alueella liikkuminen on sulanmaan aikana pyrittävä suunnittelemaan niin, että luontaisia aukkoja käytetään mahdollisimman paljon hyväksi. Kosteikkoalueilla liikkumista tulee välttää sulanmaan aikana.

Malminetsintäluvan haltijan on rajoitettava malminetsintä ja muu malminetsintäalueen käyttö tutkimustyön kannalta välttämättömiin toimenpiteisiin. Toimenpiteet on suunniteltava siten, että niistä ei aiheudu kohtuudella vältettävissä olevaa yleisen tai yksityisen edun loukkausta. Malminetsintäluvan nojalla tapahtuvasta malminetsinnästä ja muusta malminetsintäalueen käytöstä ei saa aiheutua:

- 1) haittaa ihmisten terveydelle tai vaaraa yleiselle turvallisuudelle;
- 2) olennaista haittaa muulle elinkeinotoiminnalle;
- 3) merkittäviä muutoksia luonnonolosuhteissa;
- 4) harvinaisten tai arvokkaiden luonnonesiintymien olennaista vahingoittumista;
- 5) merkittävää maisemallista haittaa.

Perustelut: Määräys perustuu kaivoslain (621/2011) 11 § ään.

10. Määräys malminetsintäkorvauksen suuruudesta ja maksuajankodasta

Alueella on ollut voimassa kaivoslain (503/1965) mukaiset valtaukset viisi (5) vuotta. Tämä päätös jatkaa malminetsintäluvan voimassaoloa kolme (3) vuotta. Malminetsintäluvan haltijan on maksettava malminetsintäalueeseen kuuluvien kiinteistöjen omistajille vuotuista korvausta ensimmäiseltä lupavuodelta **30 euroa hehtaarilta** ja toiselta sekä kolmannelta lupavuodelta **40 euroa hehtaarilta**.

Malminetsintäkorvaus on ensimmäiseltä vuodelta maksettava viimeistään 30 päivänä siitä, kun malminetsintälupa on tullut lainvoimaiseksi. Seuraavina vuosina korvaus on maksettava vastaavana ajankohtana. Luvan haltijan on ilmoitettava malminetsintäkorvauksen kokonaissuorituksesta kirjallisesti kaivosviranomaiselle, kun velvollisuus on täytetty.

Perustelut: Määräys perustuu kaivoslain (621/2011) 99 §:ään, jossa säädetään malminetsintäkorvauksen suuruudesta ja maksutavasta ja kaivoslain (621/2011) 51.11 § ja 152.1 §.

Mikäli hakija pienentää tai muuttaa tässä päätöksessä määrättyä malminetsintäaluetta muutoshakemuksella, määräytyy uusi malminetsintäkorvaus maanomistajalle seuraavasta tämän lupapäätöksen maksupäivästä alkaen muutospäätöksessä määrättävän pinta-alan mukaan.

Perustelut: Määräys perustuu kaivoslain (621/2011) 51 §, 67, 69 §:ään jossa säädetään malminetsintäluvan raukeamisesta ja muuttamisesta.

11. Määräys vahinkojen ja haittojen korvaamisesta malminetsintäalueella

Malminetsintäluvan haltijan on korvattava malminetsintäalueella tapahtuvasta kaivoslakiin (621/2011) perustuvasta toiminnasta aiheutuneet vahingot ja haitat, jollei jonkin toimenpiteen osalta korvauksesta toisin säädetä.

Perustelut: Määräys perustuu kaivoslain (621/2011) 103 §:ään, jossa säädetään vahinkojen ja haittojen korvaamisesta malminetsintäalueella.

Hakemuksen käsittely

Jatkoaikahakemus: Keliber Oy	20.2.2019
Kuulutus hakemuksesta: Tukes	5.6.2020
Lausuntopyyntö: Tukes	5.6.2020
Hakemuksen muutos: (Hakemuksen siirto Keliber Oy:ltä Keliber Technology Oy:lle)	4.1.2021
Päätös: Tukes	30.7.2021

Lupahakemuksesta tiedottaminen

Tukes on tiedottanut hakemuksesta 5.6.2020 kuuluttamalla siitä 30 päivän ajan Kaustisen kunnan ilmoituskanavilla. Hakemus on ollut nähtävillä myös Tukesin internet-sivuilla. Hakemus on ollut nähtävillä 6.7.2020 saakka.

Tukes on tiedottanut hakemuksesta asianosaisille maanomistajille kirjeitse 5.6.2020

Lausunnot ja mielipiteet on pyydetty toimitettavaksi viimeistään 6.7.2020. Tämän päivämääränkin jälkeen toimitetut lausunnot ja mielipiteet on otettu ratkaisussa huomioon.

Lausuntopyyntö ja lausunnot hakemuksesta

Hakemuksesta on lähetetty lausuntopyyntö ja saatu lausunnot seuraavasti:

- 1) Tukesin lausuntopyyntö on lähetetty **Kaustisen kunnalle** 5.6.2020.
Kaustisen kunta on antanut lausunnon 17.6.2020 (Liite 4).
- 2) Tukesin lausuntopyyntö on lähetetty **Etelä-Pohjanmaan ELY-keskukselle** 5.6.2020.
Etelä-Pohjanmaan ELY –keskus on antanut lausunnon 21.7.2020 (Liite 5).
- 3) Tukesin lausuntopyyntö on lähetetty **Museovirastolle** 5.6.2020.
(Museovirasto on ohjannut lausuntopyyntönsä **K.H.Renlundin museolle** 22.6.2020).
K.H.Renlundin museo on antanut lausunnon 25.6.2020 (Liite 6).

Muistutukset ja mielipiteet

Hakemuksen johdosta ei esitetty muistutuksia tai mielipiteitä.

Hakijan vastine

Hakijalta ei ole pyydetty vastinetta.

Tukesin kannanotto lausunnoissa ja muistutuksissa esitettyihin yksilöityihin vaatimuksiin

Lausunnoissa, muistutuksissa ja mielipiteissä esitetyt asiat on otettu lupapäätöksessä huomioon lupamääräyksiin.

Tiedoksi luvan haltijalle

Kaivoslain (621/2011) suhde muuhun lainsäädäntöön

Sen lisäksi, mitä kaivoslaissa säädetään, sovelletaan kaivoslain mukaista lupa- tai muuta asiaa ratkaistaessa ja muutoin tämän lain mukaan toimittaessa muun muassa; luonnonsuojelulakia ([1096/1996](#)), ympäristönsuojelulakia ([527/2014](#)), erämaalakia ([62/1991](#)), maankäyttö- ja rakennuslakia ([132/1999](#)), vesilakia ([587/2011](#)), poronhoitolakia ([848/1990](#)), säteilylakia ([592/1991](#)), ydinenergialakia ([990/1987](#)), muinaismuistolakia ([295/1963](#)), maastoliikennelakia ([1710/1995](#)) ja patoturvallisuuslakia ([494/2009](#)). Vesil [587/2011](#). Malminetsintäluvan haltijan on aina noudatettava Suomen lainsäädäntöä ja asiaan liittyviä muita kansainvälisiä sopimuksia.

Maastossa liikkuminen

Maastoliikennelain (1710/1995) 4.1 §:n ja 4.2 §:n 9-kohdan mukaan kaivoslaissa (621/2011) tarkoitettulla malminetsintäalueella ja 30 metrin etäisyydellä sen rajasta moottorikäyttöisellä ajoneuvolla liikkuminen ei edellytä maanomistajan tai haltijan lupaa, kun kyse on asianomaisessa malminetsintäluvassa tai kaivosluvassa tarkoitettun toiminnan kannalta välttämättömästä liikkumisesta. Mikäli malminetsintäalue rajautuu alueeseen, jolla liikkumista on rajoitettu (esim. luonnonsuojelualue), malminetsintäalueen rajan ulkopuolella tarvitaan alueen hallinnasta vastaavan viranomaisen suostumus.

Viitaten lupamääräykseen 9, malminetsintäluvan haltija veloitetaan rajoittamaan malminetsintä ja malminetsintäalueen käyttö tutkimustyön kannalta välttämättömiin toimenpiteisiin. Malminetsinnästä ei saa aiheutua merkittäviä muutoksia luonnonolosuhteissa, harvinaisten tai arvokkaiden luonnonesiintymien olennaista vahingoittumista, merkittävää maisemallista haittaa. Alueen koskemattomuuteen, joka liittyy alueen suojelutavoitteisiin, on säilytettävä. Aiheutetut vahingot on korvattava maanomistajalle.

Luvan muuttaminen ja raukeaminen

Malminetsintäluvan haltijan on kaivoslain (621/2011) 69 §:n mukaan haettava malminetsintäluvan muuttamista, jos tutkimussuunnitelmaa muutetaan tai täydennetään siten, että lupamääräyksiä on tarpeen tarkistaa. Luvanhaltija voi lisäksi hakea malminetsintäluvan muuttamista lupamääräysten tarkistamiseksi, kun luvan mukaista toimintaa on tarpeen muuttaa.

Kaivosviranomaisen on päätettävä, että malminetsintälupa raukeaa, jos luvanhaltija tekee asiaa koskevan ilmoituksen. Luvanhaltija on velvollinen tekemään ilmoituksen, jos tarkoituksena ei enää ole harjoittaa lupaan perustuvaa toimintaa. Malminetsintälupa raukeaa ilmoituksen saavuttua kaivosviranomaiselle.

Luvan voimassaolon jatkaminen

Luvanhaltijan tulee toimittaa hakemus malminetsintäluvan voimassaolon jatkamiseksi kaivosviranomaiselle viimeistään kaksi kuukautta ennen luvan voimassaolon päättymistä. (VnA kaivostoiminnasta (391/2012) 27.1 §).

Kaivoslain (621/2011) 61.1 §:n mukaan malminetsintäluvan voimassaoloa voidaan jatkaa enintään kolme vuotta kerrallaan siten, että lupa on voimassa yhteensä enintään viisitoista vuotta.

Kaivoslain (621/2011) 61.2 §:n mukaan malminetsintäluvan voimassaolon jatkamisen edellytyksenä on, että:

- 1) malminetsintä on ollut tehokasta ja järjestelmällistä;
- 2) esiintymän hyödyntämismahdollisuuksien selvittäminen edellyttää jatkotutkimuksia;
- 3) luvan haltija on noudattanut tässä laissa säädettyjä velvollisuuksia samoin kuin lupamääräyksiä;
- 4) voimassaolon jatkamisesta ei aiheudu kohtuutonta haittaa yleiselle tai yksityiselle edulle.

Kaivoslain (621/2011) 66 §:n mukaan malminetsintäluvan voimassaolon jatkamista varten lupaviranomaiselle on ennen luvan voimassaolon päättymistä toimitettava lupahakemus sekä lupaharkinnan kannalta tarpeelliset ja luotettavat selvitykset edellä mainituista voimassaolon jatkamisen edellytyksistä.

Kaivostoiminnasta annetun valtioneuvoston asetuksen (391/2012) 27.2 §:n mukaan hakemuksesta tulee käydä ilmi hakijan haluamat muutokset lupa-alueeseen tai muut merkittävät muutokset sekä asianosaisissa tapahtuneet muutokset. Asetuksen 27.3 §:n mukaisesti hakemukseen tulee liittää lupaharkinnan kannalta tarpeellinen ja luotettava selvitys:

- 1) hakemuksen kohteena olevan luvan nojalla tehdyistä toimenpiteistä ja niiden tuloksista;
- 2) alueelle kohdistuneiden tutkimuskustannusten määrästä;
- 3) esiintymän hyödyntämismahdollisuuksista ja jatkotutkimusten tarpeellisuudesta;
- 4) perustelut aluerajaukselle.

Lisäksi hakemukseen sovelletaan vastaavasti, mitä lupahakemuksesta säädetään kaivoslain (621/2011) 34 §:ssä.

Lupapäätöksestä tiedottaminen

Lupapäätös on toimitettu päätöksenantopäivänä:

- Keliber Technology Oy:lle,

Jäljennös päätöksestä on toimitettu antopäivänä

- Kaustisen kunnalle,
- Etelä-Pohjanmaan ELY-keskukselle,
- K.H.Renlundin museolle tiedoksi,
- niille, jotka ovat jäljennöstä erikseen pyytäneet

Päätöksen antamisesta on ilmoitettu

- maanomistajille (kirjeitse ja lehdessä)
- asianosaisille, joita asia erityisesti koskee
- muistutuksen esittäjille
- niille, jotka ilmoitusta ovat erikseen pyytäneet

Tukes toimittaa Maanmittauslaitokselle malminetsintäluvasta tiedot merkittäväksi kiinteistötietojärjestelmään.

Perustelut: Päätöksestä tiedottaminen ja siinä noudatettu menettely perustuvat

kaivoslain (621/2011) lupapäätöksestä tiedottamista koskevaan 58 §:ään.

Päätösmaksu

Tästä päätöksestä perittävä maksu on **3100 €**. Valtion talous- ja henkilöstöhallinnan palvelukeskus lähettää laskun hakijalle.

Maksu perustuu hakemuksen vireille tullessa voimassa olleeseen asetukseen Turvallisuus- ja kemikaaliviraston maksullisista suoritteista (1391/2018).

Muutoksenhaku

Tähän päätökseen saa kaivoslain (621/2011) 162 §:n nojalla hakea muutosta valittamalla **Vaasan hallinto-oikeuteen**.

Valitus on tehtävä kirjallisesti 30 päivän kuluessa päätöksen tiedoksisaannista (808/2019, 13 §). Päätöksen tiedoksisaannin katsotaan tapahtuneen seitsemäntenä päivänä päätöksen julkaisemisesta. Liitteenä olevasta valitusosoituksesta ilmenee, miten muutosta haettaessa on meneteltävä.

Päätöksestä perittävästä maksusta valitetaan samassa järjestyksessä kuin pääasiasta.

Lisätietoja

kaivosasiat@tukes.fi tai ylitarkastaja Antti Mikkola puh. 029 505 2184

Asian on esitellyt ylitarkastaja Antti Mikkola ja ratkaissut ylitarkastaja Ilkka Keskitalo. Tämä asiakirja on allekirjoitettu sähköisesti. Allekirjoittajan henkilöllisyyden ja allekirjoituksen ajankohdan voi varmistaa allekirjoitusta klikkaamalla ja asiakirjan aitous voidaan todentaa sähköisesti. Jos asiakirjaa muutetaan jälkikäteen, allekirjoitus ei ole enää kelvollinen. Sähköinen asiakirja on alkuperäiskappale, eikä allekirjoituksen oikeellisuutta voi varmistaa paperitulosteesta. Alkuperäisen sähköisen asiakirjan voi tarvittaessa pyytää Tukesin kirjaamosta.

LIITTEET

Liite 1	ML2019:0011 lupakartta
Liite 2	Tilakohtaiset pinta-alat malminetsintä lupa-alueella
Liite 3	Asianosaiset maanomistajat
Liite 4	Kaustisen kunnan lausunto
Liite 5	Etelä-Pohjanmaan ELY-keskuksen lausunto
Liite 6	K.H.Renlundin museon lausunto
Liite 7	Museoviraston lausunto
Liite 8	Ohje vakuuden asettamiseksi

VALITUSOSOITUS

Valitusviranomainen

Päätökseen saa hakea muutosta valittamalla sille hallinto-oikeudelle, jonka tuomiopiirissä pääosa tässä päätöksessä tarkoitettusta alueesta sijaitsee. Toimivaltainen hallinto-oikeus on mainittu valitusosoituksen lopussa. Valituskirjelmä osoitetaan valitusviranomaiselle ja se on toimitettava valitusajassa hallinto-oikeuden kirjaamoon.

Valitusaika

Valitus on tehtävä kirjallisesti 30 päivän kuluessa päätöksen tiedoksisaannista. Päätöksen tiedoksisaannin katsotaan tapahtuneen seitsemäntenä päivänä päätöksen julkaisemisesta.

Valitusoikeus

Malminetsintälupaa, kaivoslupaa ja kullanhuuhdentalupaa koskevaan päätökseen, mainitun luvan voimassaolon jatkamista, raukeamista, muuttamista ja peruuttamista koskevaan päätökseen sekä kaivostoiminnan lopettamispäätökseen saa hakea muutosta:

- 1) asianosainen;
 - 2) rekisteröity yhdistys tai säätiö, jonka tarkoituksena on ympäristön-, terveyden- tai luonnonsuojelun taikka asuin ympäristön viihtyisyyden edistäminen ja jonka sääntöjen mukaisella toiminta-alueella kysymyksessä olevat ympäristövaikutukset ilmenevät;
 - 3) toiminnan sijaintikunta tai muu kunta, jonka alueella toiminnan haitalliset vaikutukset ilmenevät;
 - 4) elinkeino-, liikenne- ja ympäristökeskus ja muu asiassa toimialallaan yleistä etua valvova viranomainen;
 - 5) saamelaiskäräjät sillä perusteella, että luvassa tarkoitettu toiminta heikentää saamelaisten oikeutta alkuperäiskansana ylläpitää ja kehittää omaa kieltään ja kulttuuriaan;
 - 6) kolttien kyläkokous sillä perusteella, että luvassa tarkoitettu toiminta heikentää kolttialueella kolttien elinolosuhteita ja mahdollisuuksia harjoittaa elinkeinoja.
- Kaivosviranomaisella on lisäksi oikeus valittaa sellaisesta päätöksestä, jolla hallinto-oikeus on muuttanut sen tekemää päätöstä tai kumonnut päätöksen.

Valituksen sisältö

Valituskirjelmässä on ilmoitettava

- päätös, johon haetaan muutosta
- miltä kohdin päätökseen haetaan muutosta ja mitä muutoksia siihen vaaditaan tehtäväksi
- perusteet, joilla muutosta vaaditaan
- valittajan nimi ja kotikunta
- postiosoite ja puhelinnumero, joihin asiaa koskevat ilmoitukset valittajalle voidaan toimittaa

Jos valittajan puhevaltaa käyttää hänen laillinen edustajansa tai asiamiehensä tai jos valituksen laatijana on joku muu henkilö, valituskirjelmässä on ilmoitettava

myös tämän nimi ja kotikunta.

Valittajan, laillisen edustajan tai asiamiehen on allekirjoitettava valituskirjelmä, ellei valituskirjelmää toimiteta sähköisesti (telekopiona tai sähköpostilla).

Valituksen liitteet

Valituskirjelmään on liitettävä

- päätös, johon haetaan muutosta valittamalla, alkuperäisenä tai jäljennöksenä
- asiakirjat, joihin valittaja vetoaa vaatimuksensa tueksi, jollei niitä ole jo aikaisemmin toimitettu viranomaiselle
- asiamiehen valtakirja

Valituskirjelmän toimittaminen perille

Valituskirjelmän voi viedä valittaja itse tai hänen valtuuttamansa asiamies. Valituskirjelmä liitteineen voidaan myös lähettää postitse, telekopiona tai sähköpostilla. Postiin valituskirjelmä on jätettävä niin ajoissa, että se ehtii perille valitusajan viimeisenä päivänä ennen aukioloajan päättymistä. Hallinto-oikeudessa kirjaamon aukioloaika on klo 8.00–16.15. Sähköisesti (telekopiona tai sähköpostilla) toimitetun valituskirjelmän on oltava toimitettu niin, että se on käytettävissä vastaanottolaitteessa tai tietojärjestelmässä määräajan viimeisenä päivänä ennen virka-ajan päättymistä.

Valittajalta peritään hallinto-oikeudessa **oikeudenkäyntimaksu 260 euroa**. Tuomioistuinten ja eräiden oikeushallintoviranomaisten suoritteista perittävistä maksuista annetussa laissa (701/1993) on erikseen säädetty eräistä tapauksista, joissa maksua ei peritä.

Toimivaltaisen hallinto-oikeuden yhteystiedot muutoksenhakua varten:

Vaasan hallinto-oikeus

käyntiosoite: Korsholmanpuistikko 43, 4. krs, 65101 VAASA

postiosoite: PL 204, 65101 VAASA

puhelinvaihe: 029 56 42611

faksi: 029 56 42760

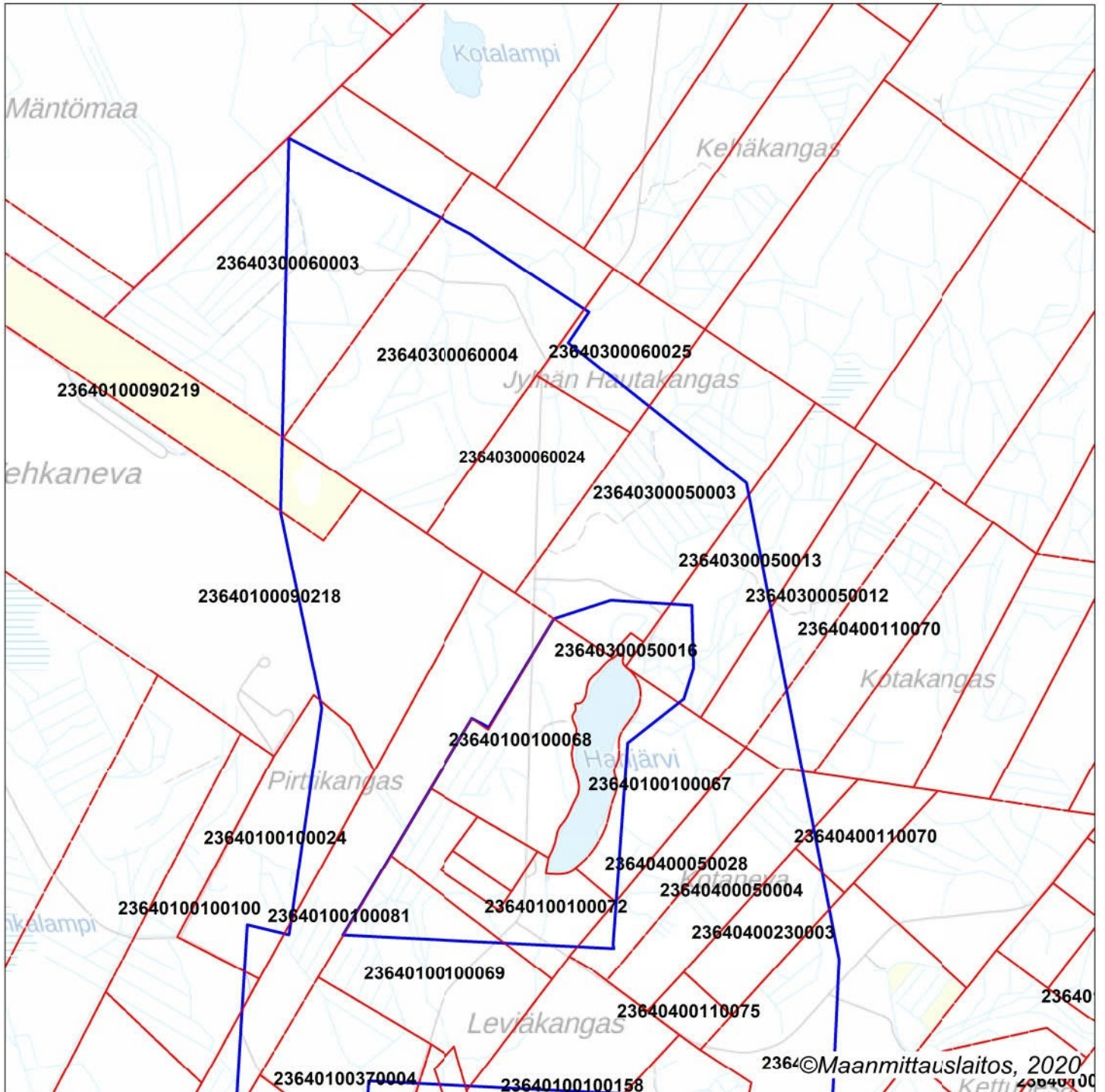
sähköposti: vaasa.hao@oikeus.fi

Sähköinen asiointipalvelu: <https://asiointi2.oikeus.fi/hallintotuomioistuimet>

Kartta malminetsintä lupa-alueesta

(mittakaava ohjeellinen)

Liite 1a



 **Malminetsintälupa-alue**

 **Kiinteistöalueet**

Mittakaava 1: 15 000

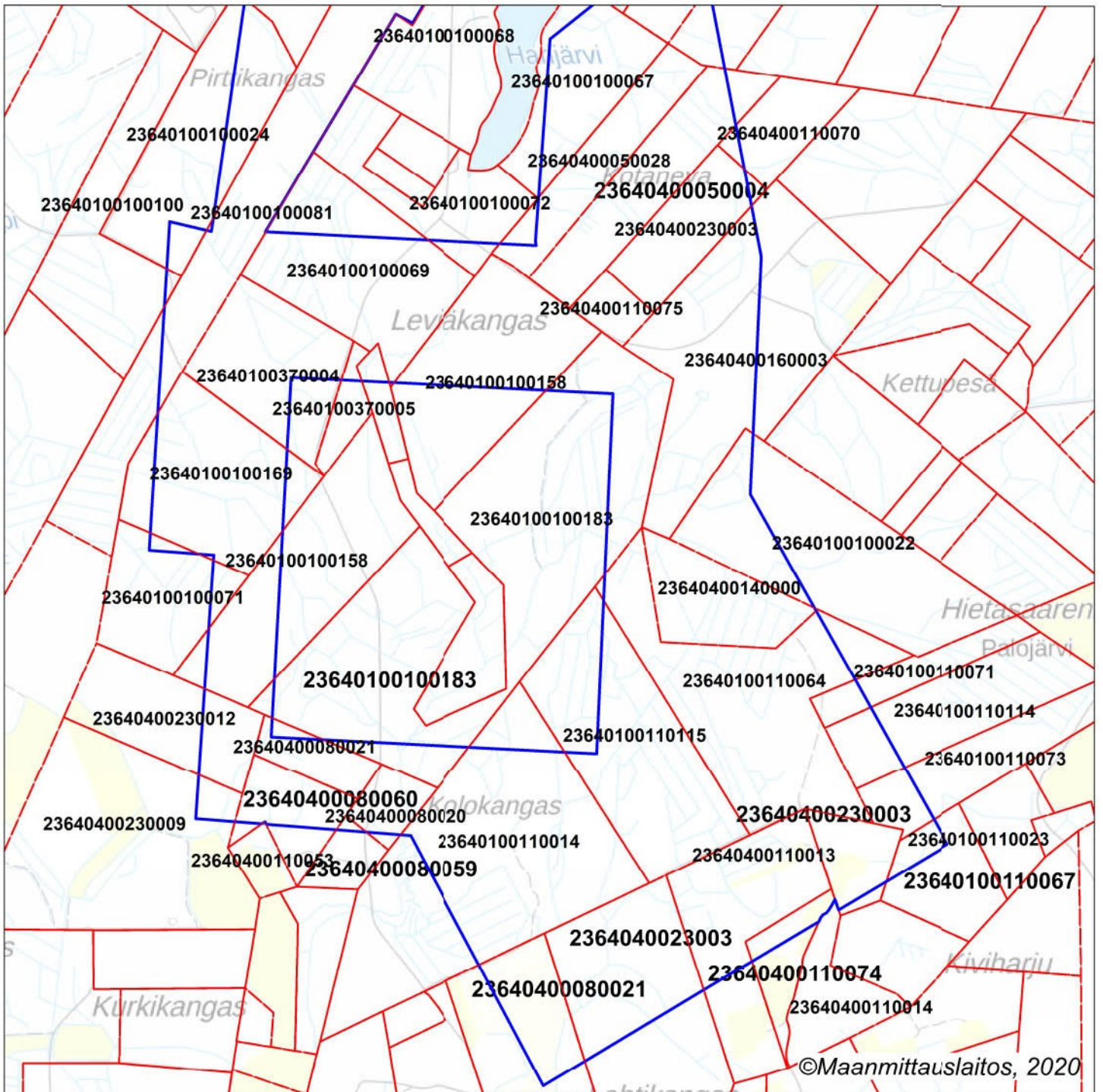
Keliber Oy
Outoleviä
ML2019:0011



Kartta malminetsintälupa-alueesta

(mittakaava ohjeellinen)

Liite 1b



 **Malminetsintälupa-alue**

 **Kiinteistöalueet**

Mittakaava 1: 15 000

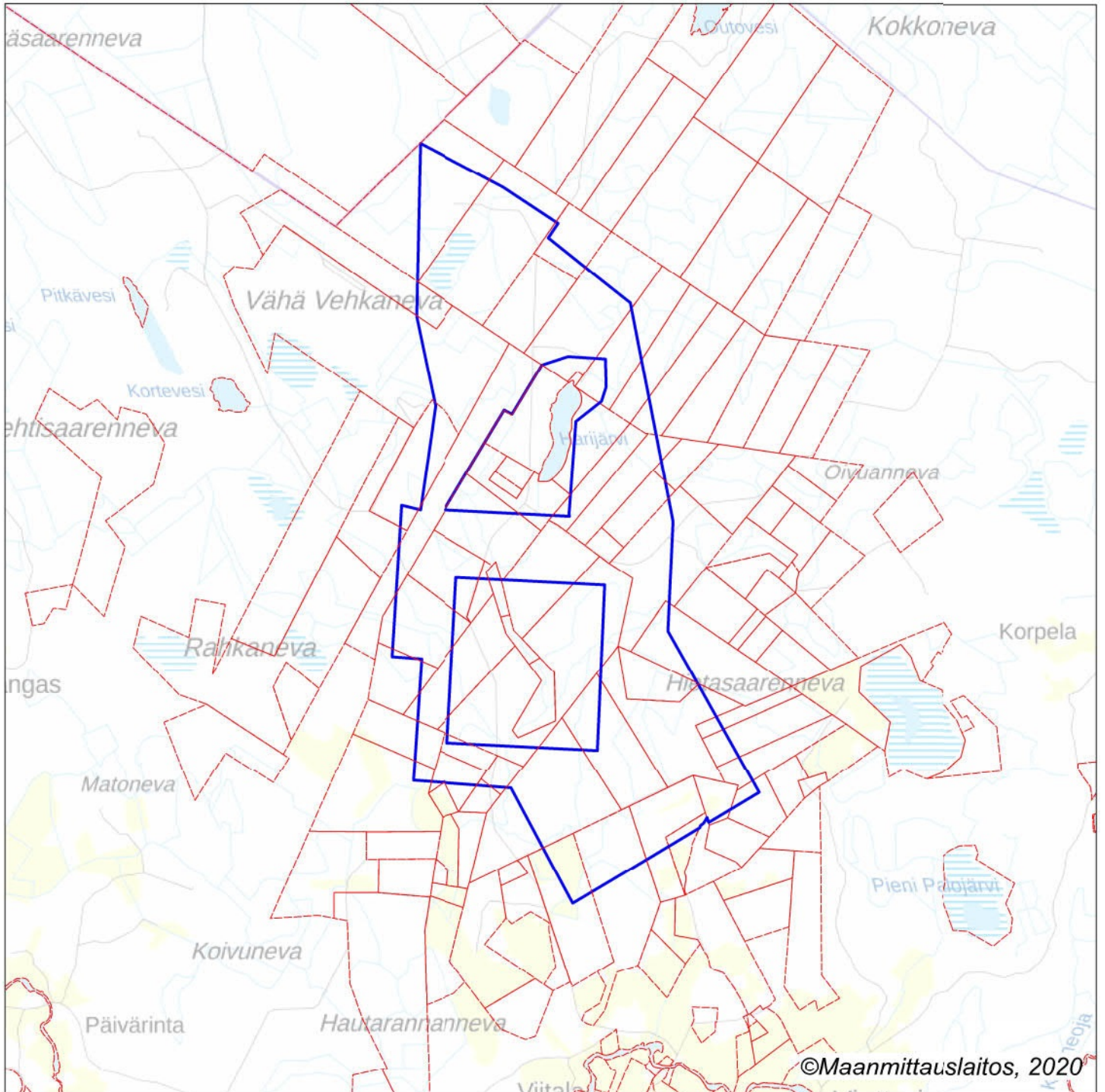
Keliber Oy
Outoleviä
ML2019:0011



Kartta malminetsintäalueesta

Liite 1c

(mittakaava ohjeellinen)



 **Malminetsintäalue**

 **Kiinteistöalueet**

Mittakaava 1: 32 000

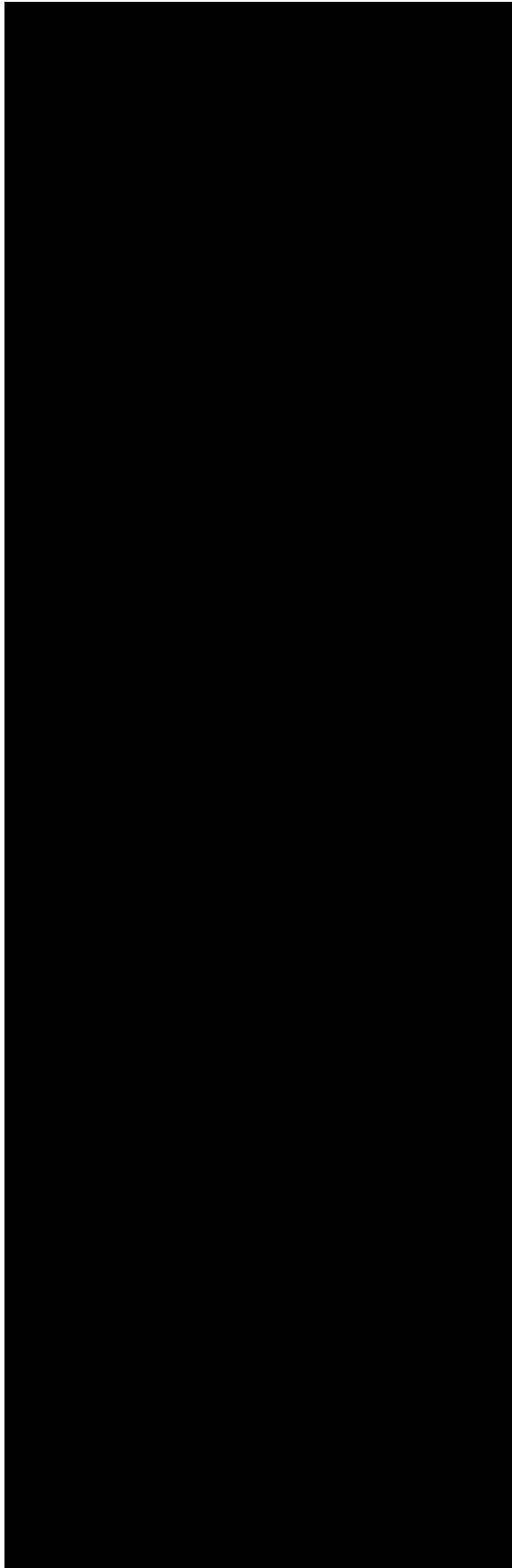
Keliber Oy
Outoleviä
ML2019:0011

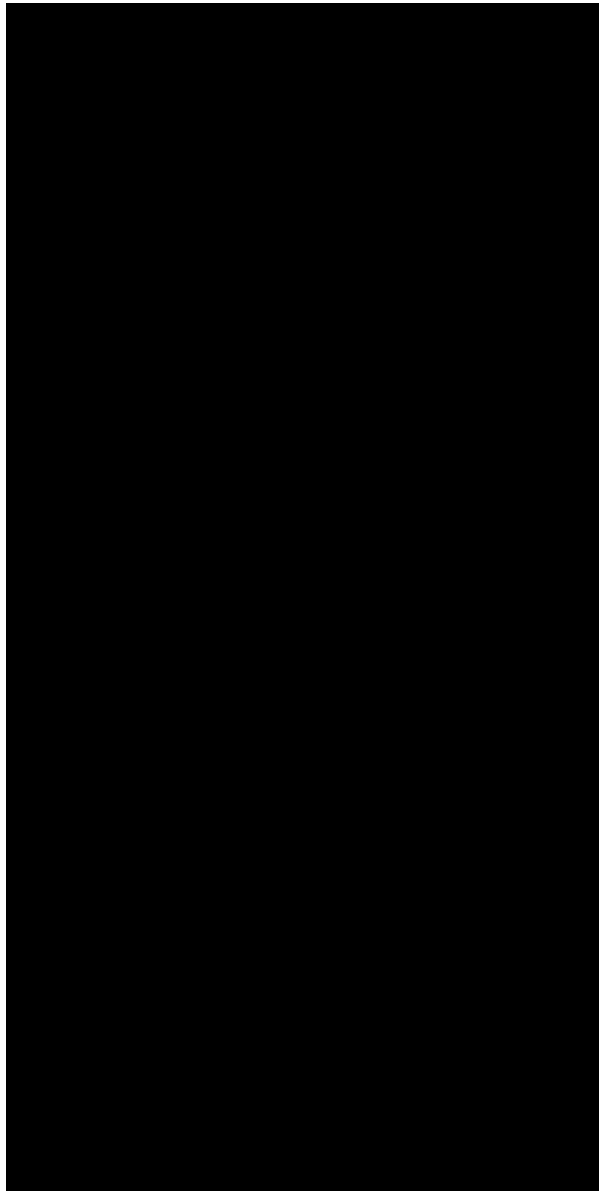


Tilakohtaiset pinta-alat

Tila r:no	Pinta-ala (ha)	Tila r:no	Pinta-ala (ha)
236-401-10-100	0,22	236-404-8-21	3,44
236-401-10-158	18,49	236-404-8-59	0,17
236-401-10-169	14,94	236-404-8-60	4,33
236-401-10-183	11,63		
236-401-10-22	6,99		
236-401-10-24	6,52		
236-401-10-67	9,17		
236-401-10-69	14,85		
236-401-10-71	1,30		
236-401-10-72	0,95		
236-401-10-81	25,64		
236-401-11-114	2,74		
236-401-11-115	16,91		
236-401-11-14	25,14		
236-401-11-64	24,75		
236-401-11-67	1,25		
236-401-11-71	1,22		
236-401-11-73	2,37		
236-401-37-4	11,29		
236-401-37-5	0,44		
236-401-9-218	23,27		
236-401-9-219	3,58		
236-403-5-12	4,34		
236-403-5-13	8,21		
236-403-5-3	19,92		
236-403-6-24	16,41		
236-403-6-25	3,46		
236-403-6-3	17,98		
236-403-6-4	36,40		
236-404-11-13	11,83		
236-404-11-70	2,17		
236-404-11-74	1,56		
236-404-11-75	2,51		
236-404-14-0	9,12		
236-404-16-3	18,45		
236-404-2-16	0,59		
236-404-23-12	3,56		
236-404-23-14	6,29		
236-404-23-3	25,78		
236-404-23-9	1,20		
236-404-5-28	8,71		
236-404-5-4	11,69		
236-404-8-20	2,92		

Asianosaiset maanomistajat:





LAUSUNTO KELIBER OY:N MALMINETSINTÄLUPAHAKEMUKSESTA

KHALL

Valmistelija kunnanjohtaja Arto Alpia puh. 0400 569 401

Turvallisuus- ja kemikaalivirasto (Tukes) pyytää kaivoslain (621/2011) 37 §:n nojalla Kaustisen kunnalta lausuntoa Kaustisen kunnan alueelle kohdistuvasta Keliber Oy:n malminetsintälupahakemuksesta.

Lausunto pyydetään antamaan viimeistään 6.7.2020.

Malminetsintälupa-alueella on tehty tutkimuksia osana Green Minerals -hanketta. Hankkeen tarkoitus on kehittää malminetsintämenetelmiä litiumrikkaiden pegmatiittien löytämiseksi. Haettavalle lupa-alueelle tehtiin 53 iskuporanäytteenottopistettä vuoden 2018 aikana.

Hakemusalueen pohjoisosa sijoittuu valmisteilla olevaan ns. louhosalueiden osayleiskaavaan

Hakija pyrkii malminetsintätoimissaan minimoimaan mahdolliset ympäristölle aiheutuvat haitat mm. käyttämällä mahdollisuuksien mukaan alueella jo olevia kulku-uria. Mahdolliset ojien ylityksiin tehtävät tilapäiset maa- tai puusillat tullaan purkamaan niiden käytön päätyttyä.

Syväkairauksiin asennetut ns. 'maasuojaputket' tullaan katkaisemaan läheltä maanpintaa. Turvetuotantoalueelle kairattavien reikien suojaputket otetaan kokonaan pois kairauksen valmistuttua, etteivät putket haittaa turpeen nostoa. Mahdolliset puustovauriot tullaan korvaamaan lainmukaisesti täysimääräisinä.

Hakemus karttoineen on nähtävissä sähköissä kokoushallinnassa.

Esitys kj.

Kunnanhallitus toteaa, että sillä ei ole huomauttavaa Keliber Oy:n hakemuksesta.

Päätös

Hyväksyttiin.



Turvallisuus- ja kemikaalivirasto (Tukes)
Valtakatu 2
96100 ROVANIEMI
kaivosasiat@tukes.fi

Viite Lausuntopyyntönne 5.6.2020 (ML2011:0011, ML2018:0040,
ML2015:0031, ML2019:0052) ja 17.6.2020 (ML2011:0019)

ELY-keskuksen lausunto Keliber Oy:n malminetsintälupahakemuksista

Turvallisuus- ja kemikaalivirasto (Tukes) on pyytänyt Etelä-Pohjanmaan elinkeino-, liikenne- ja ympäristökeskukselta (jäljempänä ELY-keskus) kaivoslain (10.6.2011/621) 37 §:n nojalla lausuntoa seuraavista Keliber Oy:n malminetsintälupahakemuksista:

- Outovedenneva, ML2011:0019, Kokkola. (EPOELY/1256/2020)
- Outoleviä, ML2011:0011, Kaustinen. (EPOELY/1162/2020)
- Pässisaarenneva, ML2018:0040, Kokkola. (EPOELY/1100/2020)
- Emmes 1, ML2015:0031, Kruunupyy. (EPOELY/716/2016)
- Emmes 2, ML2019:0052, Kruunupyy. (EPOELY/1118/2020)

Lausuntoa on pyydetty siitä, onko kohteilla mahdollista jatkaa tehokasta malminetsintää hakemuksen mukaisilla tutkimusmenetelmillä ilman että niistä on kaivoslain (621/2011) 11 §:n mukaisesti;

- 1) haittaa ihmisten terveydelle tai vaaraa yleiselle turvallisuudelle;
- 2) merkittäviä muutoksia luonnonolosuhteissa;
- 3) harvinaisten tai arvokkaiden luonnonesiintymien olennaista vahingoittumista;
- 4) merkittävää maisemallista haittaa.

Outovedenneva

Alueen tiet ovat yksityisteitä. Asia tarkistettu Väylän karttapalvelusta:
<https://vayla.fi/kartat/tiekartat#.XkPBjeSP6Uk>.

Hakemuksen mukaan kohteella ei ole voimassa olevaa kaavaa ja lähistölle on valmisteilla ns. louhosalueiden osayleiskaava, joka valmistunee vuoden 2018 loppuun mennessä. Alueen kaavoitustilannetta ei ole päivitetty malminetsintälupahakemukseen.

Vaikutukset pintavesiin

Malminetsintälupa alue ei sijoitu pintavesien välittömään läheisyyteen, mutta on kuitenkin lähellä Outovesi-järveä. Malminetsinnällä sinänsä ei arvioida olevan suoria vaikutuksia järveen, mutta järvi on pieni ja vedenlaadultaan hyvässä tilassa, joten erityisvarovaisuutta on syytä harjoittaa toiminnassa.

Vaikutukset pohjavesiin

Outovedennevan alueella ei ole pohjavesialueita eikä lähteitä. Maaperä on moreenia ja turvetta (paksu kerros). Outoveden rannalla on viisi vapaa-ajan asuntoa. ELY-keskuksella ei ole tietoa, onko vapaa-ajan asunnoilla käytössä talousvesikaivoja.

Vaikutukset luontoarvoihin

ELY-keskuksella ei ole tietoja alueen luontoarvoista. Jotta merkittäviä muutoksia luonnonolosuhteisiin ei muodostu, tulee malminetsinnässä huomioida mahdolliset alueella esiintyvät arvokkaat luontotyypit ja lajit, erityisesti luontodirektiivin liitteen IVa lajit.

Outoleviä

Alueen tiet ovat yksityisteitä. Asia tarkistettu Väylän karttapalvelusta: <https://vayla.fi/kartat/tiekartat#.XkPBjeSP6Uk>.

Vaikutukset pintavesiin

Lupahakemuksissa on esitetty lupaharkinnan kannalta tarpeelliset ja luotettavat selvitykset toiminnan ympäristö- ja muista vaikutuksista ottaen huomioon suunniteltujen toimenpiteiden laatu ja laajuus.

Vaikutukset pohjavesiin

Alueella ei ole pohjavesialueita. Lähteitä sijaitsee kiinteistöllä 236-401-10-183 sekä Vähä Vehkanevan turvetuotantoalueella kiinteistöillä 236-401-9-218 ja kiinteistöjen 236-401-10-81 ja 26-401-10-68 rajalla. Maaperä on moreenia ja turvetta (paksu turvekerros). Harijärven rannalla on kolme vapaa-ajan asuntoa. ELY-keskuksella ei ole tiedossa, onko vapaa-ajan asunnoilla omia kaivoja.

Vaikutukset luontoarvoihin

Hakemusalueelle ulottuu kaksi metsälain 10 §:n mukaista metsäluonnon monimuotoisuuden kannalta tärkeää kohdetta Harijärvenojan ja Palojärvenojan varrella: pienvesien välitön lähiympäristö. (<https://www.metsaan.fi/karttapalvelut>) Metsäluonnon monimuotoisuuden kannalta arvokkaita kohteita ei tule heikentää.

ELY-keskuksella ei ole muilta osin tietoja alueen luontoarvoista. Jotta merkittäviä muutoksia luonnonolosuhteisiin ei muodostu, tulee malminetsinnässä huomioida em. metsälakikohteiden lisäksi mahdolliset muut alueella esiintyvät arvokkaat luontotyytit ja lajit, erityisesti luontodirektiivin liitteen IVa lajit.

Pässisaarenneva

Alueen tiet ovat yksityisteitä. Malminetsintäalueiden välissä kulkee valtion tie 18097. Asia tarkistettu Väylän karttapalvelusta:

<https://vayla.fi/kartat/tiekartat#.XkPBjeSP6Uk>

Hakemuksen mukaan kohteella ei ole voimassa olevaa kaavaa ja lähis-
tölle on valmisteilla ns. louhosalueiden osayleiskaava, joka valmistunee
vuoden 2018 loppuun mennessä. Alueen kaavoitustilannetta ei ole
päivitetty malminetsintälupahakemukseen. Haettavalle alueelle on
suunniteltu Längän kaivospiirin laajennusta, johon liittyvä hakemus on
ollut tarkoitus jättää vuoden 2018 aikana. Tätä kohtaa ei ole myöskään
päivitetty malminetsintälupahakemukseen.

Vaikutukset pintavesiin

Lupahakemuksissa on esitetty lupaharkinnan kannalta tarpeelliset ja
luotettavat selvitykset toiminnan ympäristö- ja muista vaikutuksista
ottaen huomioon suunniteltujen toimenpiteiden laatu ja laajuus.

Vaikutukset pohjavesiin

Pässisaarennevan malminetsintähakemuksen alue ei sijaitse
pohjavesialueella. Maaperä on paksuturpeista suota ja pieneltä osin
moreenia.

Vaikutukset luontoarvoihin

ELY-keskuksella ei ole tietoja alueen luontoarvoista. Jotta merkittäviä
muutoksia luonnonolosuhteisiin ei muodostu, tulee malminetsinnässä
huomioida mahdolliset alueella esiintyvät arvokkaat luontotyytit ja lajit,
erityisesti luontodirektiivin liitteen IVa lajit.

Emmes 1 ja Emmes 2

Alueen tiet ovat yksityisteitä. Asia tarkistettu Väylän karttapalvelusta:

<https://vayla.fi/kartat/tiekartat#.XkPBjeSP6Uk>.

Vaikutukset pintavesiin

Malminetsintä kohdistuu joko pintaveden alle tai sen välittömään lä-
heisyyteen. Hakemuksessa mainitaan jälkitoimenpiteet, mutta jään
päältä tapahtuvan kairauksen toteutusta ei kuvata. Hakemuksesta ei
käy ilmi, miten varmistetaan, ettei kairauksen aikana pohjasedimentti

aiheuta veden samentumista, tai miten on arvioitu, ettei toiminnasta aiheutu merkittäviä heikentäviä vaikutuksia vesistöön.

Emmes Storträsk on matala järvi, joka on talvella herkkä hapenkulutusta lisääville tekijöille. Ilman Ullavanjoen luusuassa ja Emmes Storträsketin jään päältä tapahtuvien kairauksien tarkempaa kuvausta ei voida katsoa, ottaen huomioon suunniteltujen toimenpiteiden laatu ja laajuus, että lupaharkinnan kannalta tarpeelliset ja luotettavat selvitykset toiminnan ympäristö- ja muista vaikutuksista on tehty. Näin ollen ELY-keskus ei voi ilman tarkempaa toiminnan kuvausta ja selvitystä ottaa kantaa mahdollisiin vesistövaikutuksiin. Kairauksien tarkempaan kuvaukseen tulee sisältyä selvitys siitä, miten ehkäistään vesistöön kohdistuvat vaikutukset. Kummankin alueen osalta tulee perustella arviot siitä, ettei toiminnasta aiheudu merkittäviä vaikutuksia vesistöihin.

Emmes Storträsk on vesienhoidon suunnittelussa 2. kauden ekologisessa luokittelussa luokiteltu tyydyttävään ekologiseen luokkaan asiantuntija arviona. 3. kauden alustavaan luokitteluun on saatu asiantuntija-arvion lisäksi tietoa järven kalastosta. Ekologinen luokka on esitetty olevan tyydyttävä. Vedenlaatutietoja ei järvestä löydy.

Vaikutukset pohjavesiin

Alueella **Emmes 1** ei ole pohjavesialueita eikä lähteitä. Lähimmät pohjavesialueet ovat vedenhankintaan soveltuvat pohjavesialueet Seljesåsen ja Keminacken Emmesin alueesta noin 500 metriä länteen. Pohjaveden virtaussuunta on kaakosta luoteeseen. Pohjavesialueet on vettä ympäristöönsä purkavia. Maaperä on moreenia ja turvetta (ohut ja paksu kerros). Emmes Storträsk- järven rannalla on sekä vakituista asumista, että loma-asumista. ELY-keskuksella ei ole tietoa, onko rakennuksilla kaivoja.

Alueella **Emmes 2** ei ole pohjavesialueita eikä lähteitä. Lähimmät pohjavesialueet ovat vedenhankintaan soveltuvat pohjavesialueet Seljesåsen ja Keminacken Emmesin alueesta noin 900 metriä länteen. Pohjaveden virtaussuunta on kaakosta luoteeseen. Pohjavesialueet on vettä ympäristöönsä purkavia. Maaperä on moreenia ja turvetta (ohut ja paksu kerros).

Vaikutukset luontoarvoihin

ELY-keskuksella ei ole tietoja alueen luontoarvoista. Jotta merkittäviä muutoksia luonnonolosuhteisiin ei muodostu, tulee malminetsinnässä huomioida mahdolliset alueella esiintyvät arvokkaat luontotyypit ja lajit, erityisesti luontodirektiivin liitteen IVa lajit.

ELY-keskuksella ei ole muuta huomautettavaa
malminetsintälupahakemuksista.

Luonnonsuojeluyksikön päällikkö

Leena Rinkineva-Kantola

Ylitarkastaja

Johanna Kullas

Tämä asiakirja EPOELY/1256/2020 on hyväksytty sähköisesti / Detta dokument EPOELY/1256/2020 har godkänts elektroniskt

Kullas Johanna 21.07.2020 13:59

Rinkineva-Kantola Leena 21.07.2020 14:07

25.6.2020

547/11.01.00/2020

Turvallisuus- ja kemikaalivirasto Tukes
Valtakatu 2
96100 Rovaniemi

Asia Malminetsintälupahakemus Kaustinen Outoleviä (Keliber Oy)

Viite Lupatunnus ML2019:0011

Valmistelija: arkeologi Lauri Skantsi, 044 7809 055

Museovirasto on edentänyt K.H.Renlundin museolle 22.6. 2020 Turvallisuus- ja kemikaaliviraston lähettämän lausuntopyynnön Kaustisen Outoleviää koskevasta malminetsintälupahakemuksesta. Alueellisena vastuumuseona K.H.Renlundin museo hoitaa arkeologiaan sekä rakennettuun kulttuuriympäristöön ja -maisemaan liittyviä viranomaistehtäviä Keski-Pohjanmaan maakunnan alueella. Museo tarkastelee malminetsintälupahakemusta arkeologisen kulttuuriperinnön näkökulmasta ja toteaa lausuntonaan seuraavaa.

Taustaa

Hakija (Keliber Oy) etsii alueelta litiumia (Li). Hakijan samalla alueella olleiden valtausten voimassaoloaika on päättynyt. Alueelle haetaan jatkoa malminetsintälupahakemuksella. Aluetta tutkitaan syväkairauksella kairauskalustolla. Malminetsintälupahakualueelle suunnitellut tutkimustoimet eivät aiheuta hakijan mukaan merkittäviä välittömiä tai välillisiä vaikutuksia ihmiseen, ympäristön- tai luonnonsuojeluun, maa- ja kallioperään, vesistöihin tai pohjaveteen. Mahdolliset ympäristölle aiheutuvat haitat huomioidaan mm. käyttämällä mahdollisuuksien mukaan alueella jo olevia kulku-uria. Lupa-alue sijaitsee Kaustisen kunnan pohjoisosissa ja sen pinta-ala on 444,65 ha. Hakemusalueen pohjoisosa sijoittuu valmisteilla olevaan louhosalueiden osayleiskaavaan. Alueella ei sijaitse rakennuksia.

Lausunto

Malminetsintälupahakemusalueelta tunnetaan yksi muinaismuistolain 295/1963 rauhoittama kiinteä muinaisjäänös *Leviäkangas, mj rek 236010036*. Kyseessä on ajoittamaton kivirakenne. Muinaisjäänös sijaitsee lupa-alueen länsiosassa Leviäkänkankaan länsipuolella harjanteen korkeimmalla kohdalla. Lisää tietoa muinaisjäänöksestä ja sen sijainnista löytyy kaikille avoimesta kulttuuriympäristön palveluikkunasta osoitteesta

https://www.kyppi.fi/palveluikkuna/mjreki/read/asp/r_kohde_det.aspx?KOHDE_ID=236010036 Lisäksi lupa-alueen välittömässä läheisyydessä sen itäpuolella sijaitsee muinaismuistolain rauhoittama kiinteä muinaisjäänös *Veivarinsaari mj rek 236010048*, johon kuuluu useita kiviröykkiöitä. Lisää tietoa muinaisjäänöksestä ja

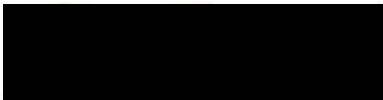
sen sijainnista löytyy kaikille avoimesta kulttuuriympäristön palveluikkunasta osoitteesta

https://www.kyppi.fi/palveluikkuna/mjreki/read/asp/r_kohde_det.aspx?KOHDE_ID=236010048

Kairauksia tai muutakaan maaperään kajoamista edellyttävää toimintaa ei saa suorittaa muinaisjäännösten läheisyydessä ja kairauskaluston ajoreitit tulee sijoittaa muinaisjäännösalueiden ulkopuolelle.

Keliberin louhosalueiden osayleiskaava-alueilla (Länttä, Rapasaari, Syväjärvi, ja Outovesi) on tehty arkeologisen kulttuuriperinnön inventointi Keski-Pohjanmaan Arkeologiapalvelun toimesta vuonna 2014. Nyt kyseessä olevan malminetsintäalueen eteläosa Harijärven eteläreunasta etelään kuului tähän selvitykseen, mutta pohjoisosassa ei. Lupa-alueen maasto myös inventoimattomassa pohjoisosassa on sellaista, että siellä saattaa sijaita ennestään tuntemattomia sekä esihistoriallisia että historiallisia kiinteitä muinaisjäännöksiä. Potentiaalisia paikkoja ovat erityisesti kuivat kankaat, mäet ja harjanteet. Muinaisjäännökset ovat muinaismuistolain mukaisesti automaattisesti rauhoitettuja ilman erillistä suojelupäätöstä heti löytyessään. Kiinteän muinaisjäännöksen kaivaminen, peittäminen, muuttaminen, vahingoittaminen ja muu siihen kajoaminen ilman muinaismuistolain nojalla annettua lupaa on kielletty (muinaismuistolaki 1§) Jos maata kaivettaessa tai muuta tehtäessä löydetään merkkejä kiinteistä muinaisjäännöksistä tai irtaimia muinaisesineitä, on muinaismuistolain 14§:n ja 16§:n mukaan työ heti keskeytettävä ja asiasta ilmoitettava viipymättä museoviranomaiselle.

Tämän lausunnon edellisiin kappaleisiin ja Kaivoslain 51 §:n kohtaan 7 viitaten K.H.Renlundin museo esittää, että näytteenottopaikat ja kairakoneen käyttämät maastoreitit ilmoitetaan kartalla museolle hyvissä ajoin ennen työn aloittamista kannanottoa varten.



Kristina Ahmas
museotoimenjohtaja



Lauri Skantsi
arkeologi

Tiedoksi Museovirasto/Satu Mikkonen-Hirvonen
Etelä-Pohjanmaan ELY-keskus/Juhani Hallasmaa



Kirje

22.06.2020

MV/85/05.02.01/2020 1 (1)

K.H. Renlundin museo-Keski-Pohjanmaan maakuntamuseo
Vingenkatu 18 A
67100 KOKKOLA

Viite Lausuntopyyntö 5.6.2020

Asia **KAUSTINEN, Keliber Oy:n malminetsintä alueella Outoleviä**

Museovirasto siirtää lausuntopyynnön otsikon asiassa Keski-Pohjanmaan maakuntamuseolle.

Keski-Pohjanmaan maakuntamuseo on nimetty 1.1.2020 voimaan tulleen uuden museolain mukaiseksi alueelliseksi vastuumuseoksi ja vastaa jatkossa toimialueensa rakennetun kulttuuriympäristön, maiseman sekä arkeologisen kulttuuriperinnön asiantuntijatehtävistä.

Intendentti

Jouni Taivainen

Liitteet ML20190011_Malminetsintälupahakemus, Keliber Oy, Outoleviä
ML2019_0011_Lausuntopyyntö malminetsintälupahakemuksesta, Keliber Oy, Outoleviä

Tiedoksi Turvallisuus- ja kemikaalivirasto/Laitos- ja kaivosvalvonta/Kaivokset
K.H.Renlundin museo – Keski-Pohjanmaan maakuntamuseo

Keliber Technology Oy
Toholammintie 496
69600 Kaustinen

KAIVOSLAIN (621/2011) MUKAINEN VAKUUS

Kaivoslain 10 luvun 107 §:n mukaan malminetsintäluvan haltijan on asetettava vakuus mahdollisen vahingon ja haitan korvaamista sekä jälkitoimenpiteiden suorittamista varten, jollei tätä ole pidettävä tarpeettomana toiminnan laatu ja laajuus, toiminta-alueen erityispiirteet, toimintaa varten annettavat lupamääräykset ja luvan hakijan vakavaraisuus huomioon ottaen.

Tukes on määrännyt malminetsintäluvalla ML2019:0011 asetettavaksi lupakohtaisen 2000 euron suuruisen vakuuden. Vakuus tulee asettaa pankkitalletuksena Turvallisuus- ja kemikaalivirastolle kaivoslain (621/2011) 15 §:ssä tarkoitettujen jälkitoimenpiteiden sekä 103 §:ssä tarkoitettun vahingon ja haitan korvaamista, sekä muiden kaivoslakiin perustuvien velvoitteiden täyttämistä varten.

Talletus tulee tehdä pankkiin Turvallisuus- ja kemikaaliviraston hyväksi. Pankin tulee toimittaa tilivarojen panttausilmoitus avatusta vakuustilistä Turvallisuus- ja kemikaalivirastolle (os. Valtakatu 2, 96100 Rovaniemi) sekä antaa sitoumus, jolla se luopuu kuittausoikeudesta kyseiseen tiliin. Vakuustili ei saa olla määräaikainen.

Tilivarojen panttausilmoituksen allekirjoittaa pankin edustaja sekä pantattavan tilin omistaja, eli luvan saajan [YHTIÖN NIMI] kaupparekisteriotteessa mainittu henkilö(t) joilla on nimenkirjoitusoikeus.

Vakuus on asetettava viimeistään 30 päivänä siitä, kun malminetsintälupa on tullut lainvoimaiseksi. Pyydämme täydentämään ja allekirjoittamaan liitteenä olevan panttaussitoumuksen.

Tukesille vakuutta varten toimitettavat asiakirjat:

- Yleispanttaussitoumuslomake (liitteenä)
- Pankin tilivarojen panttausilmoitus
- Pantinantajan kaupparekisteriote

Asiakirjat tulee toimittaa Turvallisuus- ja kemikaalivirastolle osoitteeseen Valtakatu 2, 96100 Rovaniemi.

Antti Mikkola
ylitarkastaja

YLEISPANTTAUSSITOUMUS

Pantinantaja _____

Y-tunnus _____

Pantti Tili n:o _____

Tilin saldo panttauspäivänä: _____

Vastuut, josta pantti vastaa

Yllä mainitun yhtiön (pantinantaja) kaivoslakiin (621/2011) perustuva malminetsintäluvan- tai lupien nojalla harjoitettava toiminta. Pantti asetetaan kaivoslain 15 §:ssä tarkoitettujen jälkitoimenpiteiden sekä 103 §:ssä tarkoitetun vahingon ja haitan korvaamista, sekä muiden kaivoslakiin perustuvien velvoitteiden täyttämistä varten.

Panttaussitoumus Luovutamme edellä yksilöidyn pantin Turvallisuus- ja kemikaalivirastolle tässä sitoumuksessa mainittujen vastuiden täyttämisen vakuudeksi.

Voimassaoloaika Tämä yleispanttaussitoumus on voimassa toistaiseksi

Päiväys ____ . ____ . ____

Allekirjoitus _____

Nimen selvennys _____