

KUULUTUS

Turvallisuus- ja kemikaalivirasto (Tukes) kuuluttaa kaivoslain (10.6.2011/621) 40 §:n nojalla

Malminetsintälupahakemuksen

Hakija: Boliden Kevitsa Mining Oy
Lupa-alueen nimi: Hällinmäki
Lupatunnus: ML2019:0080
Alueen sijainti ja koko: Juva, Pieksämäki, 2903 ha.

Kuvaus hakemuksen mukaisesta toiminnasta

Hakija etsii alueelta kuparia. Tutkimusmenetelmät ovat tavanomaisia malminetsinnän tutkimusmenetelmiä, kuten geofysikaaliset mittaukset ja syväkairaus.

Mielipiteet ja muistutukset

Mielipiteet ja muistutukset hakemuksesta voi lähettää 8.11.2021 mennessä lupatunnus mainiten Tukeisiin, osoitteeseen Valtakatu 2, 96100 Rovaniemi, tai sähköisesti doc- tai rtf-tiedostona osoitteeseen kaivosasiat@tukes.fi

Hakemuksen nähtävilläolo

Hakemusasiakirjat ovat nähtävänä Tukesin internet-sivuilla: <https://tukes.fi/malminetsintaluvat-ja-valtaukset>

Tieto kuulutuksesta julkaistaan Juvan kunnan ja Pieksämäen kaupungin verkkosivuilla.

Lisätietoja Esa Tuominen puh. 029 5052 018 esa.tuominen@tukes.fi tai kaivosasiat@tukes.fi

Kuulutettu 1.10.2021

Pidetään nähtävänä 8.11.2021 asti.

Tiedoksisaannin katsotaan tapahtuneen seitsemäntenä (7) päivänä kuulutuksen julkaisusta.

MALMINETSINTÄ- LUPAHAKEMUS

HUOM!

Ennen lomakkeen täyttämistä, tutustu erilliseen liitteeseen: [Huomioitavat lain ja asetuksen kohdat](#) (klikkaa linkkiä).

Uusi malminetsintälupahakemus

Jatkoaikahakemus
(valtaus, malminetsintälupa)

Liittyvä lupatunnus

ML2019:0080

1. Tiedot hakijasta ja tämän edellytyksistä haettavaan toimintaan

1.1 Hakija (ei sivuliike)

Boliden Kevitsa Mining Oy

1.2 Yhteystiedot (osoite ja puhelinnumero)

Kevitsantie 730
99670 Petkula

puh. 016451100 (vaihe)

Yhteyshenkilö lupa-asioissa:
Sanna Rötsä,
sanna.rotsa@boliden.com
Puh. 0505890470

1.3 Kotipaikka

Sodankylä

1.4 Sähköposti

henrik.grind@boliden.com

1.5 Y-tunnus

2345699-1

1.6 Virkatodistus (liitteenä)

1.7 Kaupparekisteriote (liitteenä)

1.8 Malminetsinnän rahoitus esitettyyn toimintaan

Suunniteltu toiminta tullaan rahoittamaan ruotsalaisen emoyhtiön Boliden Mineral AB:n malminetsinnän budjetista.

1.9 Henkilöstö ja sen asiantuntemus

Yhtiön palveluksessa on kokeneita geologeja ja geofyysikoita. Yhtiöllä on tarvittaessa käytössään Boliden konsernin laajamittainen asiantuntijaorganisaatio.

2. Alue, sen sijainti ja sen käyttöä mahdollisesti koskevat rajoitukset

2.1 Hakijan ehdotus nimeksi

Hällinmäki

2.2 Hakemusalueen pinta-ala ja sijainti

Alue sijaitsee Pieksämäen ja Juvan kunnissa, Hällinmäen, Längelmäen, Virtasalmen, Tikkanmäen ja Narilan kylissä UTM25 karttalehdillä N5114, N5123 ja N5121. Hakemusalue on noin 2903 hehtaaria.

2.3 Kaavoitustilanne

Etelä-Savon maakuntakaavassa ei ole erityisiä kaavamerkintöjä. Selvitys kaavoitustilanteesta on lähetetty kunnille 23.8.2019.

2.4 Luonnonsuojelutilanne

Hakemusalueella tai sen läheisyydessä ei sijaitse Natura- tai muita luonnonsuojelualueita.

Boliden FinnEx katsoo että luonnonsuojelulain 65§:n mukainen Natura-arviointi on tarpeeton ottaen huomioon ettei Natura-alueelle ole suunniteltu malminetsintää tai kulkureittejä.

2.5 Muun lainsäädännön rajoitukset


Metsäkeskuksen karttapalvelun mukaan hakemusalueella on metsälain mukaisia kohteita. Museoviraston muinaisjäännösrekisterin mukaan muinaisjäännöksiä alueelta ei tunneta.

2.6 Arvio alueella olevista kaivosmineraaleista ja selvitys, mihin arvio perustuu

Malminetsintälupahakemusalue sijaitsee jo suljetun Hällinmäen kaivoksen (1966-1983) ympäristössä. Alueelta tunnetaan useita pienempiä mineralisaatioita Outokummun ja GTK:n 1960-1980-lukujen välissä suorittamien tutkimusten johdosta, hakemusalueella on kairattu 17 timanttikairareikää näinä vuosina erinäisiin kohteisiin.

Hällinmäen tutkimusalueella odotetaan olevan edellä mainituista syistä pääasiassa kuparia.

3. Malminetsintäalueeseen liittyvät asianosaiset ja heidän tietonsa

- 3.1 Malminetsintälupahakemus alueeseen liittyvien asianosaisten ja maanomistajien osalta pyynnöstä toimitetaan erilliset liitteet (Excel-tiedostot). Tiedostoista käy ilmi asianomaisen nimi, osoite, tilarekisterinumero, yksittäisen tilan rajat sekä pinta-ala. 

3.2 Muut kuin yksityiset asianosaiset (alueeseen liittyvät elinkeinot ja yhteiset alueet)

4. Selvitys toimintaa koskevista suunnitelmista



4.1 Tutkimusmenetelmät, -välineet ja aikataulu

Lupaa haetaan neljäksi vuodeksi. Luvan 1. vuoden aikana on tarkoitus käsitellä alueelta kerättyä jo olemassa olevaa aineistoa ja suorittaa aineistoon perustuvaa geologista mallinnusta. 1. vuoden aikana tullaan suorittamaan olemassa olevaan aineistoon perustuen kohdentavia geofysikaalisia mittauksia sekä syväkairausta, arviolta 3 km. 2. vuonna jatketaan mittauksia ja kairausta edelleen pohjautuen vanhaan aineistoon ja lisäksi 1. vuoden tulosten perusteella. Kairausta suoritetaan arviolta 1-5 km. Vuosina 3. ja 4. kairauksia jatketaan vuosien 1. ja 2. aikana saatujen tulosten pohjalta sekä saatetaan geologinen mallinnustyö loppuun.

Kairaukseen käytetään urakoitsijasta riippuen yleensä tela-alustaista kairakonetta sekä yhtä tela- tai metsäkonealustaista apukonetta. Tämän lisäksi kairausten aikana alueella liikkumiseen käytetään urakoitsijan toimesta kesäaikaan mönkijää ja talvella mahdollisesti moottorikelkkaa.

Geokemiallinen näytteenotto tapahtuu joko kevyellä tela-alustaisella iskuporakalustolla tai lapionäytteenottona.

Bolidenin malminetsintä voi mahdollisesti käyttää kesäaikaan mönkijää ja talviaikana moottorikelkkaa geofysikaalisten mittausten suorittamiseen, kaluston siirtoon ja alueella liikkumiseen.

4.2 Kaivannaisjätteen jätehuoltosuunnitelma

Suunnitelluista töistä ei tule syntyään maa- tai kiviainejätettä, jolla olisi vaikutusta ympäristöön.

5. Toiminnan ympäristö- ja muut vaikutukset



5.1 Vaikutukset ympäristön- ja luonnonsuojeluun, vesistöihin, pohjaveteen, ihmiseen ja maa- tai kallioperään

Suunnitellulla toiminnalla ei normaalitilanteessa ole vaikutusta ihmiseen tai ympäristöön. Yhtiöllä ja sen käyttämällä urakoitsijoilla on olemassa ympäristö- ja työturvallisuusohjeistukset, joita noudattamalla tutkimustöiden mahdolliset negatiiviset vaikutukset niin ympäristöön kuin ihmiselle pyritään minimoimaan.

Tutkimusalueella ei ole luonnonsuojelualueita tai pohjavesialueita. Alueella sijaitsee jonkin verran pysyvää ja kausiasutusta. Raskaammat tutkimustyöt kuten timanttikairaus ja koneellinen maaperänäytteenotto rajoitetaan parhaimman mökkikauden ulkopuolelle lokakuun ja toukokuun väliselle ajalle mahdollisen häiriön vähentämiseksi. Pohjakartta-aineiston mukaan tutkimusalueella on yksi lähde Puralassa, alueen eteläpäässä. Tulevat työt suunnitellaan ja toteutetaan siten ettei lähteelle synny vahinkoa.

Metsäkeskuksen karttapalvelun perusteella tutkimusalueella esiintyy 33 metsälakikohdetta, jotka ovat noroja, vähäpuustoisia soita, tuoreita lehtoja, reheviä korpia, lettoja, luhtia ja puroja. Metsälain mukaisiin kohteisiin ei kajota eikä niiden luonnontilaisuutta muuteta malminetsintätöiden aikana. Kohteet ovat pieniä ja ne sijoittuvat siten, että ne on helppo ottaa huomioon töiden ja kulkureittien suunnittelussa ja tarvittaessa kiertää liikuttaessa koneellisesti maastossa.

Suunniteltuja töitä tehdessä käytetään mahdollisuuksien mukaan jo olemassa olevia teitä ja polkuja, joita alueella on runsaasti ja muutakin vahinkoa pyritään välttämään. Suunnitellut työt suoritetaan siten, että niistä on mahdollisimman vähän haittaa kylien asukkaille, loma-asukkaille sekä ympäristölle. Maastotöistä ilmoitetaan hyvissä ajoin kiinteistöjen omistajille/haltijoille ja heidän mahdolliset toiveet pyritään ottamaan huomioon.

6. Ilmoitus malminetsintäalueelle rakennettavista väliaikaisista rakennelmista



6.1 Hakija ei aio rakentaa malminetsintäalueelle väliaikaisia rakennelmia

6.2 Työstä vastaa

6.3 Rakennelmien tiedot ja sijainti

(liite-tiedosto)

6.4 Käyttötarkoitus ja käytön kesto

7. Kaivoslain edellyttämien liitteiden, aineistojen ja selvitysten tarkastuslista



- 7.1 Virkatodistus liitteenä
- 7.2 Kaupparekisteriote liitteenä
- 7.3 Sähköiset paikkatietotiedostot
- 7.3.1 Malminetsintäalue (koko alueen rajat), josta esteet on rajattu pois (kts.liite 1) (MapInfo-tiedosto ETRS-TM35FIN)
- 7.3.2 Yleispiirteinen kartta, joka osoittaa hakemuksen kohteena olevan alueen sijainnin (Pdf-tiedosto ETRS-TM35FIN)
- 7.3.3 Malminetsintäalueetta leikkaavat tilarajat omana tiedostona (ei rajanaapureita) (MapInfo-tiedosto ETRS-TM35FIN)
- 7.3.4 Malminetsintäalueen maanomistajat
(Excel-tiedosto, joka toimitetaan vasta viranomaisen pyynnöstä ennen hakemuksen kuuluttamista.
Malli: <http://www.tukes.fi/fi/Toimialat/Kaivokset/Malminetsintaluvat-ja-iatkoajat/Malminetsintalupa/>)
- 7.4 Selvitys kunnalta hakemuksen kohteena olevasta alueesta ja sen kaavoitustilanteesta, alueen käyttöä koskevista rajoituksista sekä niistä, joiden etua, oikeutta tai velvollisuutta asia saattaa koskea (asianosainen).
(Selvitys voidaan toimittaa myöhemmin, mutta ennen kuin hakemus kuulutetaan)
- 7.5 Kaivannaisjätteen jätehuoltosuunnitelma liitteenä
- 7.6 Kaivannaisjätehuoltosuunnitelma on tehty ympäristönsuojelulain nojalla
- 7.7 Viranomaisen todistukset, rekisteriotteet ja vastaavat asiakirjat, joilla varmennetaan hakemuksessa esitettyjen tietojen sekä säädettyjen vaatimusten huomioon ottaminen
- 7.8 Selvitys rakennelmista malminetsintäalueella ja niiden sijainti liitteenä tai ilmoitus ettei niitä ole
- 7.9 Liitteenä luonnonsuojelulain 65 §:ssä tarkoitettusta arvioinnista ja ympäristövaikutusten arviointimenettelystä annetun lain (468/1994) mukainen ympäristövaikutusten arviointiselostus tai Natura-arvio.
- 7.9.1 Liitteenä tarkka tutkimussuunnitelma suojelualueelta, joka sisältää kulku-urat ja yksityiskohtaiset tutkimuskohteet paikkatiedostoina (Tab-tiedosto ETRS-TM35FIN)
- 7.9.2 Tiivistelmä Natura-arviosta ja sen liitteissä esitetyistä tiedoista kuulutusta varten (vain julkiset tiedot)*
- 7.10 Tiivistelmä hakemuksessa ja sen liitteissä esitetyistä tiedoista kuulutusta varten*
- 7.10.1 Tätä malminetsintäaluehakemusta voidaan käyttää kuulutusasiakirjana, eikä erillistä tiivistelmää hakemuksesta toimiteta
- 7.11 Merkinnät hakemustietojen julkisuudesta*
- 7.12 Hakemukseen liittyviä yhteisiä alueita**

*) Luvan hakijan tulee ilmoittaa lupahakemuksen toimittamisen yhteydessä perusteltu käsityksensä siitä, miltä osin lupahakemus tai sen liitteet sisältävät viranomaisten toiminnan julkisuudesta annetun lain (621/1999) tai muun lainsäädännön mukaan salassa pidettäviä tietoja. Hakijan tulee mahdollisuuksien mukaan toimittaa hakemuksen yhteydessä yleisluontoinen yhteenveto 1 momentissa tarkoitetuista hakemuksen tiedoista, joita voidaan esittää yleisölle.

**) Jos kaivoslain 34 §:n mukainen hakemus koskee yhteisalueilla (758/1989) tarkoitettua yhteistä aluetta tai yhteismetsäalalla (109/2003) tarkoitettua yhteismetsää, hakemukseen on liitettävä sellainen selvitys, joka on tarpeen tiedoksiannon toimittamiseksi yhteisen alueen tai yhteismetsän osakaskunnalle. Vna (391/2012)

8. Vakuus malminetsintälupaa varten

8.1 Hakijan ehdotus vakuudeksi hakemuksessa esitetylle toiminnalle ja perustelut

9. Malminetsintäluvan jälkitoimenpiteet

9.1 Selvitys jälkitoimenpiteistä malminetsintälupa-alueella toiminnan lopettamisen jälkeen

Tutkimuksissa käytettävä välineistö esim. kaapelit, mittalaitteet ja merkintämateriaalit kerätään talteen välittömästi töiden valmistuttua.

Kairauspisteet, koneiden kulkureiitit sekä tienvarsien parkkialueet tarkastetaan nopeasti kairauksen päätyttyä sekä kairausta seuraavan kevään, kesän tai syksyn aikana. Tarkastuksessa varmistetaan tutkimuskohteen yleinen siisteys, turvallisuus ja dokumentoidaan mahdolliset vahingot. Mahdollisten vahinkojen (esim. puusto, tiet) korvaamisesta ja/tai korjaamisesta sovitaan yhdessä maanomistajan/asianosainten kanssa.

Timanttikairauksessa maaputket saatetaan jättää kairareikiin mahdollisia tulevia kairareikien geofysikaalisia mittauksia varten. Tällöin putket katkaistaan mahdollisimman läheltä maanpintaa ja reikäpaikan sijainti merkitään puutikulla. Maaputkien päähän asennetaan reikähattu ja vettä vuotavat kairareivät tulpataan.

JATKOAIKAHAKEMUS

(Tämä osa koskee edellisten lisäksi vain valtauksien ja malminetsintälupien jatkoaikahakemuksia)

10. Malminetsintäluvan voimassaolon edellytykset



10.1 Selvitys malminetsinnän tehokkuudesta, tehdyistä toimenpiteistä, tuloksista ja kustannuksista

10.2 Selvitys esiintymän hyödyntämismahdollisuuksista ja jatkotutkimusten tarpeellisuudesta

10.3 Perustelut alueen rajaukselle

11. Lisätietoja



11.1 Lisätietoja malminetsintälupaa varten

Lisätietoja voi pyytää tarvittaessa:

Sanna Juurela

sanna.juurela@boliden.com

12. Lomakkeen lähettäminen

Voit tulostaa ja tallentaa lomakkeen itsellesi ao. painikkeiden avulla.

Lomake lähetetään sähköisesti Tukesiin **Tallenna ja lähetä lomake** -painiketta painamalla; ohjelma pyytää sinua ensin tallentamaan lomakkeen jonka jälkeen sen voi lähettää oman tietokoneesi sähköpostiohjelmalla Tukesiin.

Voit lähettää lomakkeen myös itse suoraan osoitteeseen: kaivosasiat@tukes.fi.

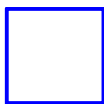
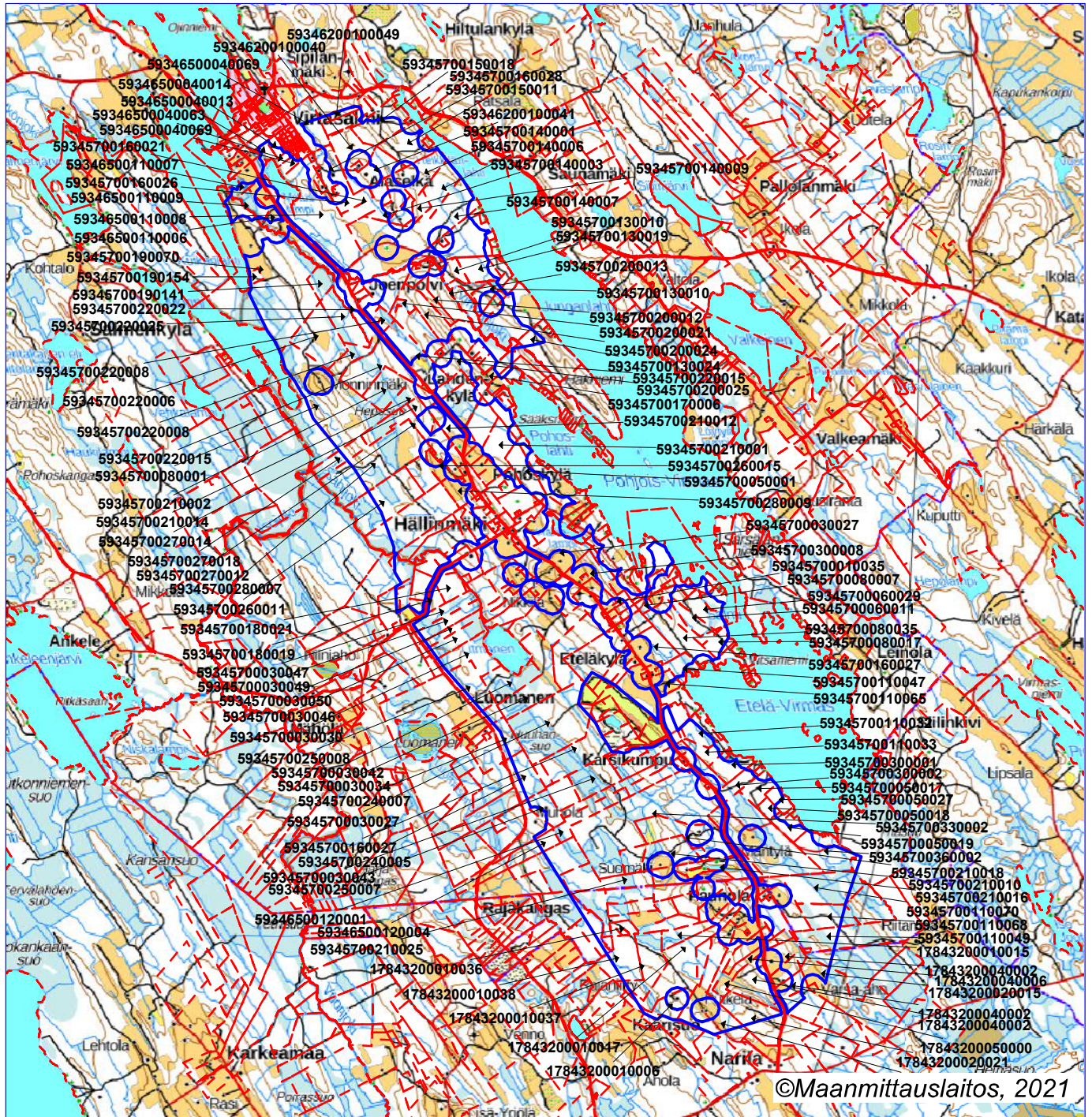
Allekirjoitus

Nimenselvennys



HUOM!

Muistithan ennen lomakkeen täyttämistä tutustua erilliseen liitteeseen: [Huomioitavat lain ja asetuksen kohdat](#) (klikkaa linkkiä). Jotta hakemus saa kaivoslain (621/2011) 32 §:n mukaisen etuoikeuden kohteelle, on kaikki kaikkiin kohtiin vastattava ja kaivoslain 34§:n edellyttämällä tavalla, 7 § JA 9 §:n esteet huomioiden. Vastaa kaikkiin kohtiin ja POISTA ESTEET ALUERAJAUKSESTA.



Malminetsintäluopahakemusalue

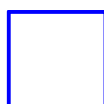
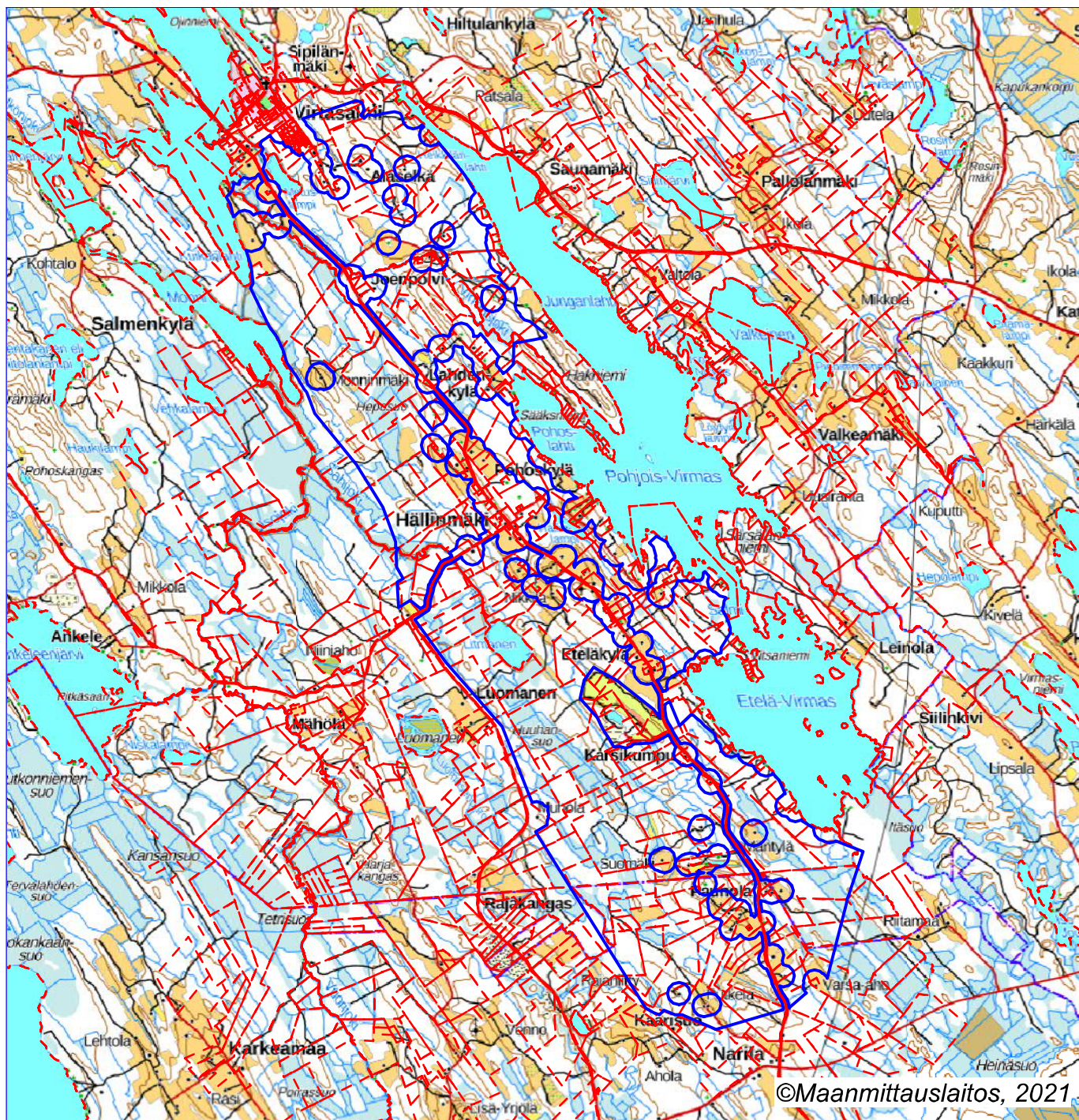


Kiinteistörajat

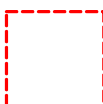
Mittakaava 1:80000

Boliden Kevitsa Mining Oy
Hällinmäki
ML2019:0080





Malminetsintäluopahakemusalue



Kiinteistörajat

Mittakaava 1:80000

Boliden Kevitsa Oy
Hällinmäki
ML2019:0080

