

KUULUTUS

Turvallisuus- ja kemikaalivirasto (Tukes) on kaivoslain (621/2011) perusteella 17.6.2021 hyväksynyt seuraavat malminetsintälupia koskevat hakemukset:

Hakija:	Magnus Minerals Oy
Alueen nimi:	Lehto
Lupatunnus:	ML2019:0105
Alueen sijainti ja koko:	Sodankylän kunta, 494,33 ha

Päätökseen saa kaivoslain (621/2011) 162 §:n nojalla hakea muutosta valittamalla hallinto-oikeuteen. Valitus on tehtävä kirjallisesti 30 päivän kuluessa päätöksen tiedoksisaannista. Päätöksen tiedoksisaannin katsotaan tapahtuneen seitsemäntenä päivänä päätöksen julkaisemisesta. Päätöksen liitteenä olevasta valitusosoituksesta ilmenee, miten muutosta haettaessa on menettävä.

Päätös on nähtävillä Tukesin kotisivulla osoitteessa: <https://tukes.fi/malminetsintaluvat-ja-valtaukset>

Tieto päätöksen antamisesta on julkaistu sijaintikunnan verkkosivuilla.

Lisätietoja kaivosasiat@tukes.fi tai Ilkka Keskitalo p.0504323759

Kuulutettu 17.6.2021

Pidetään nähtävänä 26.7.2021 asti (valitusajan päättymispäivä).

LIITTEET

Liite 1: Lupakartta malminetsintäalueesta

Magnus Minerals Oy
PL 3
33211 Tampere

MALMINETSINTÄLUPAPÄÄTÖS

Malminetsintälupahakemus

Hakija: Magnus Minerals Oy
2033832-4
Suomi

Yhteystiedot: Kaikutie 1
99600 Sodankylä

Lisätietoja antaa:

Juho Haverinen
juho.haverinen@magnusminerals.fi
046 543 4326

Alueen nimi: Lehto
Alueen sijainti: Sodankylän ja Kittilän kunnat

Hakemus on tullut vireille 22.11.2019. Kaivosviranomaisen on tehnyt hakemustarkastuksen ja todennut hakemuksen täyttävän kaivoslain 34 §:n vaatimukset. Hakemukselle on annettu lupatunnus ML20219:0105 ja kaivoslain 34 §:n mukainen etuoikeuspäivämäärä 22.11.2019.

Hakemuksen tarkoitus: Malminetsintä kaivoslain (621/2011) pykälien 5, 9 ja 32 tarkoittamalla tavalla

PÄÄTÖS

Turvallisuus- ja kemikaalivirasto (Tukes) **myöntää** kaivoslain (621/2011) nojalla Magnus Minerals Oy:lle malminetsintäluvan nimeltä "LEHTO" lupatunnuksella ML2019:0105.

Perustelut: Hakija on osoittanut, että kaivoslaissa (621/2011) säädetty edellytykset täyttyvät eikä luvan myöntämiselle ole kaivoslaissa säädettyä estettä. Tässä malminetsintälupapäätöksessä annetut tarpeelliset tarkentavat lupamääräykset yleisten ja yksityisten etujen turvaamiseksi perustuvat kaivoslain (621/2011) 51 §.

Malminetsintäluvan nojalla luvanhaltijalla on oikeus omalla ja toisen maalla tässä luvassa mainitulla alueella (malminetsintäalueella) tutkia geologisten muodostumien rakenteita ja koostumusta sekä tehdä muita kaivostoimintaa valmistelevia tutkimuksia ja muuta malminetsintää esiintymän paikallistamiseksi sekä sen laadun, laajuuden ja hyödyntämiskelpoisuuden selvittämiseksi sen mukaan kuin tässä malminetsintäluvassa tarkemmin määrätään. Malminetsintälupa ei oikeuta esiintymän hyödyntämiseen.

Päätöksen voimassaolo

Malminetsintälupa on **voimassa tällä päätöksellä enintään neljä (4) vuotta** päätöksen lainvoimaiseksi tulosta.

Perustelut: Luvan voimassaoloaika on lain sallima enimmäisaika malminetsintäluvulle. Malminetsintäluvan voimassaoloa voidaan jatkaa enintään kolme vuotta kerrallaan siten, että lupa on voimassa yhteensä enintään viisitoista vuotta.

Mikäli luvanhaltija haluaa pienentää voimassa olevaa malminetsintälupaa sen voimassaoloaikana tai luopua siitä kokonaan, tulee luvanhaltijan toimittaa kaivosviranomaiselle ilmoitus joko osittaisesta tai koko malminetsintäalueen raukeamisesta (Kaivoslaki 621/2011, 60 §, 61 §, 66 §, 67 §).

Päätöksen täytäntöönpano

Kaivoslain (621/2011) 168.1 §:n mukaisesti malminetsintälupaan perustuvat toimenpiteet saa aloittaa, kun siihen oikeuttava lupapäätös on saanut lainvoiman ja lupapäätöksessä määrätyt velvoitteet on suoritettu. Jos toimenpiteen suorittaminen edellyttää muualla lainsäädännössä vaadittua lupaa, saa toimenpiteen kuitenkin aloittaa vasta, kun toimenpiteeseen tarvittava muun lainsäädännön mukainen lupapäätös on saanut lainvoiman tai toiminnan aloittamiseen on saatu oikeus asiassa toimivaltaiselta viranomaiselta.

Luvan haltijan tulee huolehtia, että malminetsintätöitä suorittava henkilöstö ja urakoitsijat ovat perehtyneet tässä luvassa annettuihin määräyksiin.

Malminetsintäalueen tiedot

Pinta-ala: 494,33 ha
Alueen nimi: Lehto
Sijainti: Sodankylän ja Kittilän kuntien alueiden rajalla
Alueen tarkempi sijainti ja rajat ilmenevät tähän päätökseen liitetystä lupakartasta (Liite 1).

Alueesta tarkemmin

Malminetsintälupa-alueella ei sijaitse suojelualueita, suojeluohjelma-alueita tai valtakunnallisesti merkittäviä tai suojeltuja maisema-alueita. Alueella ei ole voimassa olevaa oikeusvaikutteista yleiskaavaa eikä asemakaavaa.

Otaksuma mineraaleista

Alueen geologiseen malmipotentialiin sekä hakijan suorittamiin tutkimuksiin ja tuloksiin perustuen hakija otaksuu alueella olevan nikkeliä (Ni), kuparia (Cu), kultaa (Au), sinkkiä (Zn), hopeaa (Ag), kobolttia (Co), platinaryhmän alkuaineita (PGE) sekä harvinaisia maametalleja (REE).

Yleisten ja yksityisten etujen turvaamiseksi tarpeelliset lupamääräykset (velvoitteet ja rajoitukset)

1. Määräys malminetsintätutkimusten sallituista ajankohdista ja menetelmistä, sekä malminetsintään liittyvistä laitteista ja rakennelmista

Tämän malminetsintäluvan nojalla on sallittua suorittaa seuraavia malminetsintätoimenpiteitä ja soveltaa seuraavia malminetsintämenetelmiä:

1. Geofysikaaliset ja geokemialliset tai vaikutuksiltaan niihin verrattavat tutkimusmenetelmät
2. Koneellisesti tehtävät maaperä- ja kallioperänäytteenotto (moreeni-, ura- ja pistenäytteet, kairaus)
3. Tutkimus-kaivannot ja tutkimusojat

Perustelut: Hakija on esittänyt hakemuksessaan nämä menetelmät ja kaivosviranomaisen arvioi ne tarpeelliseksi ottaen huomioon kohteella tehdyt aikaisemmat tutkimukset. Jotta mahdolliselle jatkoluvalle edellytetty vaade tehokkaasta malminetsinnästä toteutuu, tässä lupamääräyksessä tarkoitettujen toimenpiteiden tulee olla pääosin suoritettuina.

2. Määräys tutkimustöitä ja -tuloksia koskevasta selvitysvelvollisuudesta

Malminetsintäluvan haltijan on vuosittain toimitettava kaivosviranomaiselle selvitys suoritetuista tutkimustöistä ja niiden tuloksista. Tutkimustöitä ja -tuloksia koskevaan vuosittaiseen selvitykseen on sisällytettävä: käytetyt tutkimus- ja työmenetelmät, yhteenveto tehdyistä tutkimuksista ja pääasialliset tulokset. Ohje löytyy Tukesin internet-sivuilta. Kunkin kalenterivuoden tutkimustöistä ja -tuloksista on raportoitava seuraavan vuoden kesäkuun loppuun mennessä, ellei toisin ohjeisteta.

Perustelut: Määräyksen perusteena on kaivoslaki (621/2011) 14 § ja VNa kaivostoiminnasta (391/2012) 4 §.

3. Määräys jälkitoimenpiteiden ajankohdasta ja ilmoittamisesta kaivosviranomaiselle

Kun malminetsintälupa on rauennut osittain, kokonaan tai peruutettu, malminetsintäluvan haltijan on raukeavilta alueilta;

1) välittömästi saatettava malminetsintäalue yleisen turvallisuuden vaatimaan kuntoon, poistettava väliaikaiset rakennelmat ja laitteet, huolehdittava alueen kunnostamisesta ja siistimisestä sekä saatettava alue mahdollisimman luonnonmukaiseen tilaan. Malminetsintäluvan haltijan on tehtävä kirjallinen ilmoitus kaivosviranomaiselle, malminetsintäalueeseen kuuluvien kiinteistöjen omistajille ja muille oikeudenhaltijoille, kun toimenpiteet on saatettu loppuun. Ilmoitus on lisäksi tehtävä erityisellä poronhoitoalueella asianomaisille paliskunnille. Ilmoituksen tulee sisältää tiedot jälkitoimenpiteiden päättymispäivästä sekä kuvaus toteutetuista jälkitoimenpiteistä.

2) kuuden kuukauden kuluessa luovutettava kaivosviranomaiselle tutkimustyöselostus, tutkimukseen liittyvä tietoaineisto ja kirjallinen esitys edustavasta otoksesta kairasydämiä. Kaivosviranomaisen ohjeistaa hakijoita tarkemmin raportoinnin muodosta. Ohje löytyy Tukesin internet-sivuilta.

Perustelut: Määräyksen perusteena on kaivoslaki (621/2011), 15 § ja VNa kaivostoiminnasta (391/2012), 5 §.

4. Määräys kaivannaisjätteen jätehuoltosuunnitelmasta ja sen noudattamisesta

Malminetsintäluvan haltija on velvollinen huolehtimaan maa- ja kiviainesjätteen synnyn ehkäisemisestä, sen haitallisuuden vähentämisestä sekä jätteen hyödyntämisestä tai käsittelemisestä.

Malminetsinnästä tässä luvassa sallituilla menetelmillä (lupamääräys 1, menetelmät 1-3) ei synny kaivannaisjätettä.

Perustelut: Määräyksen perusteena on kaivoslaki (621/2011) 13 § ja VNa kaivostoiminnasta (391/2012) 3 §.

5. Määräys ilmoitusvelvollisuudesta koskien malminetsintäalueen maastotöitä ja rakennelmia

Malminetsintäluvan haltijan on hyvissä ajoin etukäteen ilmoitettava kirjallisesti malminetsintäalueeseen kuuluvien **kiinteistöjen omistajille** (sekä näihin rinnastettaville, Kaivoslaki 5.2 §) ja muille oikeudenhaltijoille kaikista maastotöistä, jotka voivat aiheuttaa vahinkoa tai haittaa, sekä väliaikaisista rakennelmista. Ilmoitus on lisäksi tehtävä poronhoitolaissa säädetyllä erityisesti poronhoitoa varten tarkoitetulla alueella (*erityinen poronhoitoalue*) asianomaisille Sattasniemen ja Kuivasalmen paliskunnille.

Malminetsintäluvan haltijan on ilmoitettava maastotöistä toimialallaan yleistä etua valvoville viranomaisille:

- Tukesille,
- Lapin ELY-keskuksen ympäristövastuualueelle,
- Metsähallitukselle
- Mikäli lupa-alueelta löydetään tutkimusten yhteydessä muinaismuistolaissa tarkoitettuja kohteita, tulee luvanhaltijan toimia siten kuin muinaismuistolaissa todetaan ja ilmoittaa löydöksistä viipymättä Lapin maakuntamuseolle.

Perustelut: Määräyksen perusteena on kaivoslaki (621/2011) 12 § ja VNa kaivostoiminnasta (391/2012) 2 §.

6. Määräys malminetsintäalueen koon pienentämisen aikataulusta

Kaivosviranomainen ei näe tässä vaiheessa tarvetta malminetsintäalueen pienentämiselle. Tutkimuksia voidaan pitää perusteltuna koko ML2019:0105 alueella. Jos luvan haltija haluaa pienentää voimassa olevaa malminetsintä lupaa tai luopua siitä kokonaan, tulee luvan haltijan tehdä ilmoitus joko osittaisesta tai koko malminetsintäalueen raukeamisesta.

Perustelut: Määräyksen perusteena on kaivoslaki (621/2011) 11 §, 51, 67 §). Otettaessa huomioon alueen koko, tutkimussuunnitelma ja sen perustelut, sekä seikka, että kyseessä on vaiheittain etenevä tutkimustoiminta, voidaan tutkimuksia pitää perusteltuna koko alueelle.

7. Määräys vakuuden asettamisesta

Malminetsintäluvalle **ML2019:0105** määrätään asetettavaksi lupakohtainen **2000 euron** suuruinen vakuus. Vakuus tulee asettaa pankkitalletuksena Turvallisuus- ja kemikaalivirastolle kaivoslain (621/2011) 15 §:ssä tarkoitettujen jälkitoimenpiteiden sekä 103 §:ssä tarkoitetun vahingon ja haitan korvaamista, sekä muiden kaivoslakiin perustuvien velvoitteiden täyttämistä

varten. Tässä malminetsintäluvassa määrätty vakuus on lisättävä viimeistään 30 päivänä siitä kun malminetsintä lupa on tullut lainvoimaiseksi, luvanhaltijan malminetsinnästä mahdollisesti aiheutuvaa vahinkoa, haittaa tai muuta kaivoslaissa mainittua velvoitetta varten pankkiin avatulle vakuustalletustilille. Kaivoslain 73 §:ssä tarkoitettu luvan siirto ei vapauta vakuutta.

Perustelut: Määräyksen perusteena on kaivoslaki (621/2011) 107, 109, 110 ja 111 §. Vakuus asetetaan kaivosviranomaisen arvion perusteella. Kaivosviranomaisen on arvioinut toiminnan laatua ja laajuutta (lupamääräys 1), toiminta-alueen erityispiirteitä, sekä luvassa säädettyjä velvoitteita lupamääräykset huomioiden ja päätyneet määrättyyn vakuuteen. Kaivosviranomaisen on luvan siirron tai muuttamisen yhteydessä harkittava, onko vakuuden lajia tai suuruutta tarkistettava.

8. Määräykset malminetsintää ja malminetsintäalueen käyttöä koskevista seikoista sen varmistamiseksi, ettei toiminnasta aiheudu kaivoslaissa (621/2011) kiellettyä seurausta

Malminetsintäluvan haltijan on tulpattava kairareiät, mikäli kairareiästä nousee pohjavettä maanpinnalle. Kairaputket on katkaistava mahdollisimman läheltä maanpintaa, ja kairakohteiden jätehuolto sekä siistiminen on tehtävä välittömästi töiden loputtua kohteella. Jos kairauksessa käytettävän veden määrä ylittää 100m³/vrk, on toimittava siten kuin vesilain (587/2011) 2. luvun 15 §:ssä todetaan. Tutkimustöitä tehtäessä on otettava huomioon ympäristönsuojelulain (527/2014) 17§:n mukainen pohjaveden pilaamiskielto. Malminetsinnästä ja muusta malminetsintäalueen käytöstä ei saa aiheutua merkittäviä muutoksi luonnonolosuhteissa, eikä merkittävää maisemallista haittaa.

Perustelut: Malminetsintäluvan haltijan on luovuttuaan malminetsintäalueesta tai sen menetettyään viipymättä saatettava malminetsintäalue yleisen turvallisuuden vaatimaan kuntoon, sekä saatettava alue mahdollisimman luonnonmukaiseen tilaan (621/2011) 11 ja 15 §.

9. Määräykset yleisen ja yksityisen edun kannalta välttämättömistä ja luvan edellytysten toteuttamiseen liittyvistä seikoista

Vaikka tässä malminetsintäluvassa sallitut tutkimusmenetelmät eivät vaikuta laajasti ympäristöön, malminetsintäluvan haltijan on oltava kuitenkin riittävästi selvillä hankkeen ympäristövaikutuksista siinä laajuudessa kuin kohtuudella voidaan edellyttää.

ELY-keskuksen lausunnossa mainitaan alueella esiintyvän luonnontilaisia lähteitä ja ne tulee huomioida tutkimuksia tehtäessä (vesilain 2 luku 11 §).

Lisätietoja kohteen tilanteesta saa Metsähallituksen lausunnosta (Liite 7), ELY-keskuksen lausunnosta (Liite 6) ja Lapin maakuntamuseon lausunnosta (Liite 8) mainitulta yhteyshenkilöltä tai Tukesilta.

Malminetsintäluvan haltijan tulee esittää hyvissä ajoin ennen tutkimustöiden aloittamista tarkka tutkimussuunnitelma toimenpiteineen ja sijaintitietoineen Tukesille. Lisäksi tutkimussuunnitelma tulee toimittaa tiedoksi toimivaltaiselle Lapin ELY-keskukselle, Metsähallitukselle ja Lapin maakuntamuseolle.

Perustelut: Tutkimussuunnitelman esittämisvelvollisuudella varmistetaan, että toimenpiteisiin voidaan tarvittaessa valvonnallisesti puuttua. Samalla Tukesin on mahdollista kaivoslain valvonnan toteuttamiseksi arvioida toimenpiteiden

vaikutusta ja tarvittaessa antaa tarkempia lisämääräyksiä toimenpiteiden suorittamisesta. Kaivoslaki (621/2011) 11 § ja 12 §, VNa (391/2012) 2 §.

Siirtyminen lupa-alueelle, ja lupa-alueella liikkuminen on sulanmaan aikana pyrittävä suunnittelemaan niin, että luontaisia aukkoja käytetään mahdollisimman paljon hyväksi. Kosteikkoalueilla liikkumista tulee välttää sulanmaan aikana.

Malminetsintäluvan haltijan on rajoitettava malminetsintä ja muu malminetsintäalueen käyttö tutkimustyön kannalta välttämättömiin toimenpiteisiin. Toimenpiteet on suunniteltava siten, että niistä ei aiheudu kohtuudella vältettävissä olevaa yleisen tai yksityisen edun loukkausta. Malminetsintäluvan nojalla tapahtuvasta malminetsinnästä ja muusta malminetsintäalueen käytöstä ei saa aiheutua:

- 1) haittaa ihmisten terveydelle tai vaaraa yleiselle turvallisuudelle;
- 2) olennaista haittaa muulle elinkeinotoiminnalle;
- 3) merkittäviä muutoksia luonnonolosuhteissa;
- 4) harvinaisten tai arvokkaiden luonnonesiintymien olennaista vahingoittumista;
- 5) merkittävää maisemallista haittaa.

Perustelut: Määräys perustuu kaivoslain (621/2011) 11 § ään.

10. Määräys malminetsintäkorvauksen suuruudesta ja maksuajankodasta

Malminetsintäluvan haltijan on maksettava malminetsintäalueeseen kuuluvien kiinteistöjen omistajille vuotuista korvausta **20 euroa hehtaarilta** luvan voimassaoloajalta.

Malminetsintäkorvaus ensimmäiseltä vuodelta on maksettava viimeistään 30 päivänä siitä, kun malminetsintälupa on tullut lainvoimaiseksi. Seuraavina vuosina korvaus on maksettava vastaavana ajankohtana.

Luvan haltijan on ilmoitettava malminetsintäkorvauksen kokonaissuorituksesta kirjallisesti kaivosviranomaiselle, kun velvollisuus on täytetty.

Perustelut: Määräys perustuu kaivoslain (621/2011) 99 §:ään, jossa säädetään malminetsintäkorvauksen suuruudesta ja maksutavasta ja kaivoslain (621/2011) 51.11 § ja 152.1 §.

Mikäli hakija pienentää tai muuttaa tässä päätöksessä määrättyä malminetsintäaluetta muutoshakemuksella, määrätty uusi malminetsintäkorvaus maanomistajalle seuraavasta tämän lupapäätöksen maksupäivästä alkaen muutospäätöksessä määrättävän pinta-alan mukaan.

Perustelut: Määräys perustuu kaivoslain (621/2011) 51 §, 67, 69 §:ään jossa säädetään malminetsintäluvan raukeamisesta ja muuttamisesta.

11. Määräys vahinkojen ja haittojen korvaamisesta malminetsintäalueella

Malminetsintäluvan haltijan on korvattava malminetsintäalueella tapahtuvasta kaivoslakiin (621/2011) perustuvasta toiminnasta aiheutuneet vahingot ja haitat, jollei jonkin toimenpiteen osalta korvauksesta toisin säädetä.

Perustelut: Määräys perustuu kaivoslain (621/2011) 103 §:ään, jossa säädetään vahinkojen ja haittojen korvaamisesta malminetsintäalueella.

12. Poronhoidolle aiheutuvien haittojen vähentämiseksi erityisellä poronhoitoalueella

Alue kuuluu Sattasniemen ja Kuivasalmen paliskuntien alueisiin. Malminetsintätutkimukset on sovitettava alueella toimivan paliskunnan kanssa siten, ettei niistä aiheudu kohtuutonta haittaa poronhoidolle. Malminetsintäluvan haltijan on ilmoitettava Sattasniemen ja Kuivasalmen paliskunnille tutkimustöistä ja niiden aikataulusta, sekä muusta alueiden käytöstä hyvissä ajoin ennen tutkimustöiden aloittamista. Malminetsintäluvan haltijan on otettava huomioon alueella mahdollisesti olevat poronhoidolle tärkeät rakenteet kuten esimerkiksi erotusaita ja käytettävä valmiita veräjiä kulkemiseen.

Perustelut: Edellä mainituilla toimenpiteillä ehkäistään malminetsinnästä poronhoidolle mahdollisesti aiheutuvia haittoja erityisellä poronhoitoalueella. Määräys perustuu Poronhoitolain (848/1990) 2§:ään ja kaivoslain (621/2011) 51 §:ään.

Hakemuksen käsittely

Hakemus: Magnus Minerals Oy	22.11.2019
Kuulutus hakemuksesta: Tukes	26.3.2021
Lausuntopyyntö: Tukes	26.3.2021
Päätös: Tukes	17.6.2021

Lupahakemuksesta tiedottaminen

Tukes on tiedottanut hakemuksesta 26.3.2021 kuuluttamalla siitä 30 päivän ajan Sodankylän ja Kittilän kuntien ilmoituskanavilla. Hakemus on ollut nähtävillä myös Tukesin internet-sivuilla. Hakemus on ollut nähtävillä 28.4.2021 saakka.

Tukes on tiedottanut hakemuksesta Lapin Kansa lehdessä 26.3.2021.

Lausunnot ja mielipiteet on pyydetty toimitettavaksi viimeistään 28.4.2021. Tämän päivämääränkin jälkeen toimitetut lausunnot ja mielipiteet on otettu ratkaisussa huomioon.

Lausuntopyyntö ja lausunnot hakemuksesta

Hakemuksesta on lähetetty lausuntopyyntö ja saatu lausunnot seuraavasti:

- 1) Tukesin lausuntopyyntö on lähetetty **Sodankylän kunnalle** 26.3.2021. Sodankylän kunta on antanut lausunnon 20.4.2021 (liite 4).
- 2) Tukesin lausuntopyyntö on lähetetty **Kittilän kunnalle** 26.3.2021. Kittilän kunta on antanut lausunnon 18.5.2021 (liite 5).
- 3) Tukesin lausuntopyyntö on lähetetty Lapin **ELY-keskukselle** 26.3.2021. Lapin ELY –keskus on antanut lausunnon 19.4.2021 (liite 6).
- 4) Tukesin lausuntopyyntö on lähetetty **Metsähallitukselle** 26.3.2021. Metsähallitus on antanut lausunnon 12.4.2021 (liite 7).

- 5) Tukesin lausuntopyyntö on lähetetty **Lapin maakuntamuseolle** 26.3.2021. Lapin maakuntamuseo on antanut lausunnon 31.3.2021 (liite 8).
- 6) Tukesin lausuntopyyntö on lähetetty **Sattasniemen paliskunnalle** 26.3.2021. Sattasniemen paliskunta on antanut lausunnon 6.4.2021 (liite 9).
- 7) Tukesin lausuntopyyntö on lähetetty **Kuivasalmen paliskunnalle** 26.3.2021. Kuivasalmen paliskunta on antanut lausunnon 29.4.2021. (liite 10).

Muistutukset ja mielipiteet

Hakemuksen johdosta ei esitetty muistutuksia tai mielipiteitä.

Hakijan vastine

Hakijalta ei ole pyydetty vastinetta.

Tukesin kannanotto lausunnoissa ja muistutuksissa esitettyihin yksilöityihin vaatimuksiin

Lausunnoissa, muistutuksissa ja mielipiteissä esitetyt asiat on otettu lupapäätöksessä huomioon lupamääräyksin.

Tiedoksi luvan haltijalle

Kaivoslain (621/2011) suhde muuhun lainsäädäntöön

Sen lisäksi, mitä kaivoslaissa säädetään, sovelletaan kaivoslain mukaista lupa- tai muuta asiaa ratkaistaessa ja muutoin tämän lain mukaan toimittaessa muun muassa; luonnonsuojelulakia ([1096/1996](#)), ympäristönsuojelulakia ([527/2014](#)), erämaalakia ([62/1991](#)), maankäyttö- ja rakennuslakia ([132/1999](#)), vesilakia ([587/2011](#)), poronhoitolakia ([848/1990](#)), säteilylakia ([592/1991](#)), ydinenergialakia ([990/1987](#)), muinaismuistolakia ([295/1963](#)), maastoliikennelakia ([1710/1995](#)) ja patoturvallisuuslakia ([494/2009](#)). Vesil [587/2011](#). Malminetsintäluvan haltijan on aina noudatettava Suomen lainsäädäntöä ja asiaan liittyviä muita kansainvälisiä sopimuksia.

Maastossa liikkuminen

Maastoliikennelain (1710/1995) 4.1 §:n ja 4.2 §:n 9-kohdan mukaan kaivoslaissa (621/2011) tarkoitetulla malminetsintäalueella ja 30 metrin etäisyydellä sen rajasta moottorikäyttöisellä ajoneuvolla liikkuminen ei edellytä maanomistajan tai haltijan lupaa, kun kyse on asianomaisessa malminetsintäluvassa tai kaivosluvassa tarkoitetun toiminnan kannalta välttämättömästä liikkumisesta. Mikäli malminetsintäalue rajautuu alueeseen, jolla liikkumista on rajoitettu (esim. luonnonsuojelualue), malminetsintäalueen rajan ulkopuolella tarvitaan alueen hallinnasta vastaavan viranomaisen suostumus.

Viitaten lupamääräykseen 9, malminetsintäluvan haltija veloitetaan rajoittamaan malminetsintä ja malminetsintäalueen käyttö tutkimustyön kannalta välttämättömiin toimenpiteisiin. Malminetsinnästä ei saa aiheutua merkittäviä muutoksia luonnonolosuhteissa, harvinaisten tai arvokkaiden luonnonesiintymien olennaista vahingoittumista, merkittävää maisemallista haittaa. Alueen koskemattomuuteen, joka liittyy alueen suojelutavoitteisiin, on säilytettävä. Aiheetut vahingot on korvattava maanomistajalle.

Luvan muuttaminen ja raukeaminen

Malminetsintäluvan haltijan on kaivoslain (621/2011) 69 §:n mukaan haettava malminetsintäluvan muuttamista, jos tutkimussuunnitelmaa muutetaan tai täydennetään siten, että lupamääräyksiä on tarpeen tarkistaa. Luvanhaltija voi lisäksi hakea malminetsintäluvan muuttamista lupamääräysten tarkistamiseksi, kun luvan mukaista toimintaa on tarpeen muuttaa.

Kaivosviranomaisen on päätettävä, että malminetsintälupa raukeaa, jos luvanhaltija tekee asiaa koskevan ilmoituksen. Luvanhaltija on velvollinen tekemään ilmoituksen, jos tarkoituksena ei enää ole harjoittaa lupaan perustuvaa toimintaa. Malminetsintälupa raukeaa ilmoituksen saavuttua kaivosviranomaiselle.

Luvan voimassaolon jatkaminen

Luvanhaltijan tulee toimittaa hakemus malminetsintäluvan voimassaolon jatkamiseksi kaivosviranomaiselle viimeistään kaksi kuukautta ennen luvan voimassaolon päättymistä. (VnA kaivostoiminnasta (391/2012) 27.1 §).

Kaivoslain (621/2011) 61.1 §:n mukaan malminetsintäluvan voimassaoloa voidaan jatkaa enintään kolme vuotta kerrallaan siten, että lupa on voimassa yhteensä enintään viisitoista vuotta.

Kaivoslain (621/2011) 61.2 §:n mukaan malminetsintäluvan voimassaolon jatkamisen edellytyksenä on, että:

- 1) malminetsintä on ollut tehokasta ja järjestelmällistä;
- 2) esiintymän hyödyntämismahdollisuuksien selvittäminen edellyttää jatkotutkimuksia;
- 3) luvanhaltija on noudattanut tässä laissa säädettyjä velvollisuuksia samoin kuin lupamääräyksiä;
- 4) voimassaolon jatkamisesta ei aiheudu kohtuutonta haittaa yleiselle tai yksityiselle edulle.

Kaivoslain (621/2011) 66 §:n mukaan malminetsintäluvan voimassaolon jatkamista varten lupaviranomaiselle on ennen luvan voimassaolon päättymistä toimitettava lupahakemus sekä lupaharkinnan kannalta tarpeelliset ja luotettavat selvitykset edellä mainituista voimassaolon jatkamisen edellytyksistä.

Kaivostoiminnasta annetun valtioneuvoston asetuksen (391/2012) 27.2 §:n mukaan hakemuksesta tulee käydä ilmi hakijan haluamat muutokset lupa-alueeseen tai muut merkittävät muutokset sekä asianosaisissa tapahtuneet muutokset. Asetuksen 27.3 §:n mukaisesti hakemukseen tulee liittää lupaharkinnan kannalta tarpeellinen ja luotettava selvitys:

- 1) hakemuksen kohteena olevan luvan nojalla tehdyistä toimenpiteistä ja niiden tuloksista;
- 2) alueelle kohdistuneiden tutkimuskustannusten määrästä;
- 3) esiintymän hyödyntämismahdollisuuksista ja jatkotutkimusten tarpeellisuudesta;
- 4) perustelut aluerajaukselle.

Lisäksi hakemukseen sovelletaan vastaavasti, mitä lupahakemuksesta säädetään kaivoslain (621/2011) 34 §:ssä.

Lupapäätöksestä tiedottaminen

Lupapäätös on toimitettu päätöksenantopäivänä:

- Magnus Minerals Oy:lle,

Tieto päätöksestä on toimitettu antopäivänä

- Sodankylän kunnalle,
- Kittilän kunnalle,
- Lapin ELY-keskukselle,
- Metsähallitukselle,
- Lapin maakuntamuseolle tiedoksi,
- Sattasniemen paliskunnalle,
- Kuivasalmen paliskunnalle,
- niille, jotka ovat jäljennöstä erikseen pyytäneet

Päätöksen antamisesta on ilmoitettu

- maanomistajille (kirjeitse)
- asianosaisille, joita asia erityisesti koskee
- niille, jotka ilmoitusta ovat erikseen pyytäneet

Tukes toimittaa Maanmittauslaitokselle malminetsintäluvasta tiedot merkittäväksi kiinteistötietojärjestelmään.

Perustelut: Päätöksestä tiedottaminen ja siinä noudatettu menettely perustuvat kaivoslain (621/2011) lupapäätöksestä tiedottamista koskevaan 58 §:ään.

Päätösmaksu

Tästä päätöksestä perittävä maksu on **3100 €**. Valtion talous- ja henkilöstöhallinnan palvelukeskus lähettää laskun hakijalle.

Maksu perustuu hakemuksen vireille tullessa voimassa olleeseen asetukseen Turvallisuus- ja kemikaaliviraston maksullisista suoritteista (1319/2018).

Muutoksenhaku

Tähän päätökseen saa kaivoslain (621/2011) 162 §:n nojalla hakea muutosta valittamalla **Pohjois-Suomen hallinto-oikeuteen**.

Valitus on tehtävä kirjallisesti 30 päivän kuluessa päätöksen tiedoksisaannista (808/2019, 13 §). Päätöksen tiedoksisaannin katsotaan tapahtuneen seitsemäntenä päivänä päätöksen julkaisemisesta. Liitteenä olevasta valitusosoituksesta ilmenee, miten muutosta haettaessa on meneteltävä.

Päätöksestä perittävästä maksusta valitetaan samassa järjestyksessä kuin pääasiasta.

Lisätietoja

kaivosasiat@tukes.fi tai ylitarkastaja Ilkka Keskitalo puh. 0504323759

Asian on esitellyt ylitarkastaja Ilkka Keskitalo ja ratkaissut ryhmäpäällikkö Terho Liikamaa. Tämä asiakirja on allekirjoitettu sähköisesti. Allekirjoittajan henkilöllisyyden ja allekirjoituksen ajankohdan voi varmistaa allekirjoitusta klikkaamalla ja asiakirjan aitous voidaan todentaa sähköisesti. Jos asiakirjaa muutetaan jälkikäteen, allekirjoitus ei ole enää kelvollinen. Sähköinen asiakirja on alkuperäiskappale, eikä allekirjoituksen oikeellisuutta voi varmistaa paperitulosteesta. Alkuperäisen sähköisen asiakirjan voi tarvittaessa pyytää Tukesin kirjaamosta.

LIITTEET

Liite 1	ML2019:0105 lupakartta
Liite 2	Tilakohtaiset pinta-alat malminetsintä lupa-alueella
Liite 3	Asianosaiset maanomistajat
Liite 4	Sodankylän kunnan lausunto
Liite 5	Kittilän kunnan lausunto
Liite 6	Lapin ELY-keskuksen lausunto
Liite 7	Metsähallituksen lausunto
Liite 8	Lapin maakuntamuseon lausunto
Liite 9	Sattasniemen paliskunnan lausunto
Liite 10	Kuivasalmen paliskunnan lausunto
Liite 11	Ohje vakuuden asettamiseksi

VALITUSOSOITUS

Valitusviranomainen

Päätökseen saa hakea muutosta valittamalla sille hallinto-oikeudelle, jonka tuomiopiirissä pääosa tässä päätöksessä tarkoitettusta alueesta sijaitsee. Toimivaltainen hallinto-oikeus on mainittu valitusosoituksen lopussa. Valituskirjelmä osoitetaan valitusviranomaiselle ja se on toimitettava valitusajassa hallinto-oikeuden kirjaamoon.

Valitusaika

Määräaika valituksen tekemiseen on kolmekymmentä (30) päivää tämän päätöksen antopäivästä sitä määräaikaan lukematta. Valitus on tehtävä kirjallisesti 30 päivän kuluessa päätöksen tiedoksisaannista (808/2019, 13 §). Päätöksen tiedoksisaannin katsotaan tapahtuneen seitsemäntenä päivänä päätöksen julkaisemisesta.

Valitusoikeus

Malminetsintälupaa, kaivoslupaa ja kullanhuuhdontalupaa koskevaan päätökseen, mainitun luvan voimassaolon jatkamista, raukeamista, muuttamista ja peruuttamista koskevaan päätökseen sekä kaivostoiminnan lopettamispäätökseen saa hakea muutosta:

- 1) asianosainen;
 - 2) rekisteröity yhdistys tai säätiö, jonka tarkoituksena on ympäristön-, terveyden- tai luonnonsuojelun taikka asuin ympäristön viihtyisyyden edistäminen ja jonka sääntöjen mukaisella toiminta-alueella kysymyksessä olevat ympäristövaikutukset ilmenevät;
 - 3) toiminnan sijaintikunta tai muu kunta, jonka alueella toiminnan haitalliset vaikutukset ilmenevät;
 - 4) elinkeino-, liikenne- ja ympäristökeskus ja muu asiassa toimialallaan yleistä etua valvova viranomainen;
 - 5) saamelaiskäräjät sillä perusteella, että luvassa tarkoitettu toiminta heikentää saamelaisten oikeutta alkuperäiskansana ylläpitää ja kehittää omaa kieltään ja kulttuuriaan;
 - 6) kolttien kyläkokous sillä perusteella, että luvassa tarkoitettu toiminta heikentää kolttien alueella kolttien elinolosuhteita ja mahdollisuuksia harjoittaa elinkeinoja.
- Kaivosviranomaisella on lisäksi oikeus valittaa sellaisesta päätöksestä, jolla hallinto-oikeus on muuttanut sen tekemää päätöstä tai kumonnut päätöksen.

Valituksen sisältö

Valituskirjelmässä on ilmoitettava

- päätös, johon haetaan muutosta
- miltä kohdin päätökseen haetaan muutosta ja mitä muutoksia siihen vaaditaan tehtäväksi
- perusteet, joilla muutosta vaaditaan
- valittajan nimi ja kotikunta
- postiosoite ja puhelinnumero, joihin asiaa koskevat ilmoitukset valittajalle voidaan toimittaa

Jos valittajan puhevaltaa käyttää hänen laillinen edustajansa tai asiamiehensä tai jos valituksen laatijana on joku muu henkilö, valituskirjelmässä on ilmoitettava

myös tämän nimi ja kotikunta.

Valittajan, laillisen edustajan tai asiamiehen on allekirjoitettava valituskirjelmä, ellei valituskirjelmää toimiteta sähköisesti (telekopiona tai sähköpostilla).

Valituksen liitteet

Valituskirjelmään on liitettävä

- päätös, johon haetaan muutosta valittamalla, alkuperäisenä tai jäljennöksenä
- asiakirjat, joihin valittaja vetoaa vaatimuksensa tueksi, jollei niitä ole jo aikaisemmin toimitettu viranomaiselle
- asiamiehen valtakirja

Valituskirjelmän toimittaminen perille

Valituskirjelmän voi viedä valittaja itse tai hänen valtuuttamansa asiamies. Valituskirjelmä liitteineen voidaan myös lähettää postitse, telekopiona tai sähköpostilla. Postiin valituskirjelmä on jätettävä niin ajoissa, että se ehtii perille valitusajan viimeisenä päivänä ennen aukioloajan päättymistä. Hallinto-oikeudessa kirjaamon aukioloaika on klo 8.00–16.15. Sähköisesti (telekopiona tai sähköpostilla) toimitetun valituskirjelmän on oltava toimitettu niin, että se on käytettävissä vastaanottolaitteessa tai tietojärjestelmässä määräajan viimeisenä päivänä ennen virka-ajan päättymistä.

Valittajalta peritään hallinto-oikeudessa **oikeudenkäyntimaksu 260 euroa**. Tuomioistuinten ja eräiden oikeushallintoviranomaisten suoritteista perittävistä maksuista annetussa laissa (701/1993) on erikseen säädetty eräistä tapauksista, joissa maksua ei peritä.

Toimivaltaisen hallinto-oikeuden yhteystiedot muutoksenhakua varten:

Pohjois-Suomen hallinto-oikeus

käyntiosoite: Isokatu 4, Oulu

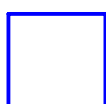
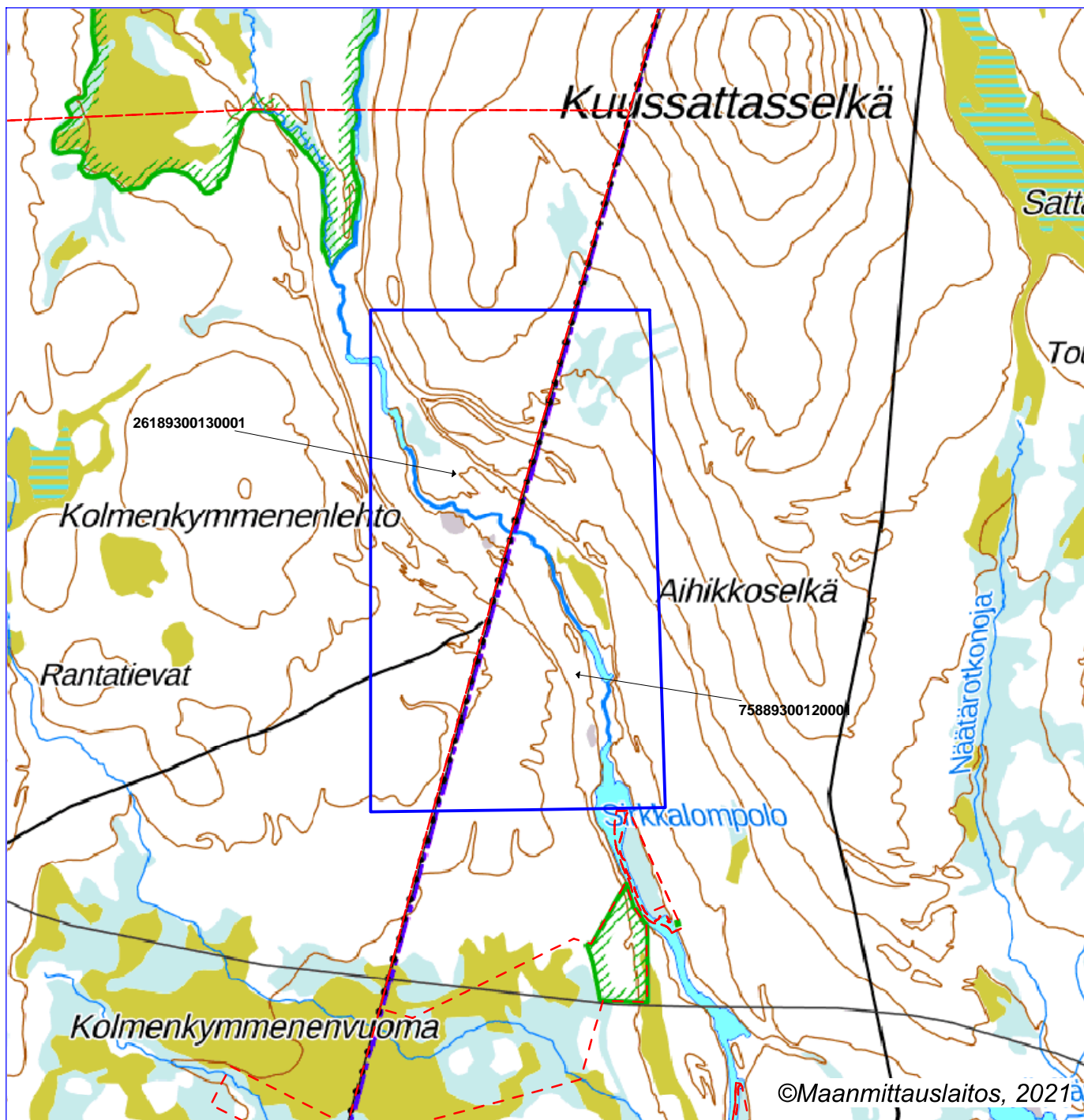
postiosoite: PL 189, 90101 Oulu

puhelin: 029 56 42800

faksi: 029 56 42841

sähköposti: pohjois-suomi.hao@oikeus.fi

Sähköinen asiointipalvelu: <https://asiointi2.oikeus.fi/hallintotuomioistuimet>



Malminetsintäalupa-alue



Kiinteistörajat

Mittakaava 1:35000

Magnus Minerals Oy
Lehto
ML2019:0105



Liite 2

KIINTEISTÖTUNNUS	PINTA-ALA
261-893-13-1	229,05
758-893-12-1	265,28





VIRANHALTIJAPÄÄTÖS

20.4.2021 / 14 §

Kunnanjohtaja

Asianumero:	D/450/10.00.00.05/2021
Otsikko:	Lausuntopyyntö malminetsintälupahakemuksesta ML2019:0105
Päätöslaji:	Lausunto
Päätöserustelut:	Turvallisuus- ja kemikaalivirasto (Tukes) pyytää Sodankylän kunnalta lausuntoa malminetsintälupahakemuksesta ML2019:0105. Hakemusalue sijoittuu Kuussattaselän lounaispuolelle. Alueella ei ole voimassa oikeusvaikutteista yleiskaavaa eikä asemakaavaa.
Päätös:	Sodankylän kunnalla ei ole huomautettavaa malminetsintälupahakemuksesta ML2019:0105
Päätöksen antopäivä:	
Lisätietojen antaja:	maankäyttöpäällikkö
Toimivallan peruste:	Kh 18.1.2021 § 8
Tiedoksi:	Tukes
Liitteet:	
Allekirjoitus	Petri Härkönen Kunnanjohtaja

Tämä päätös on allekirjoitettu sähköisesti.

Muutoksenhakuohje**Erityistiedoksianto asianosaiselle**

Asianosainen:

- Annettu tiedoksi sähköisesti, pvm:
- Lähetetty tiedoksi kirjeellä, joka on annettu postin kuljettavaksi, pvm:
Tiedoksiantaja:
- Luovutettu asianosaiselle
Paikka ja pvm:
- Muulla tavoin, miten

Vastaanottajan allekirjoitus

Lausunto Magnus Minerals Oy:n malminetsintälupahakemuksesta, Lehto, ML2019:0105

2/10.01.01/2020

Khall 11.05.2021 § 214

(Lisätietoja: Maanmittausteknikko Veli-Matti Virtanen, puh. 040 581 1889)

Magnus Minerals Oy on jättänyt Tukesille lupahakemuksen koskien Lehto – nimistä malminetsintälupa-alueita, joka kohdistuu osittain Kittilän kunnan alueelle ja osittain Sodankylän kunnan alueelle. Tukes on pyytänyt Kittilän kunnalta lausuntoa Kittilän kunnan alueelle kohdistuvasta lupahakemuksesta, joka kohdistuu Kuivasalmen paliskunnan erityiselle poronhoitoalueelle. Lausunnon antamiseen on myönnetty jatkoaikaa ja lausunto tulee toimittaa Tukesille viimeistään 20.5.2021.

Malminetsintäalueen kokonaispinta-ala on 494,33 ha.

Yhtiö etsii alueelta kultaa, sinkkiä, hopeaa, nikkeliä ja kuparia. Alueen geologia, geofysiikka ja geokemia sekä yhtiön tekemät alustavat tutkimukset viittaavat siihen, että alueella voi esiintyä taloudellisesti mahdollisesti hyödynnettäviä malmivaroja. Hakemuksen mukaan yhtiö on suunnitellut jatkavansa valikoitujen kohteiden tarkempia tutkimuksia mm. suorittaa ja tulkitta maastogeofysiikkaa, suorittaa kalliopinnan ja syvämoreenin/rapakallion näytteenottoa raskaalla iskuporakoneella. alustavien tutkimusten jälkeen suunnitellaan alueelle timanttikairausohjelma.

Kilkka näytteenotto tapahtuu pintamoreenista iskemällä painolla n.2 cm halkaisijaltaan oleva metalliputki käsivoimin pintamaan läpi. Saatavan näytteen koko on n. 50-200g. Kilkkatöitä ei suoriteta lintujen pesintäaikaan. Näytteenottopaikalle kuljetaan jalan putket kantamalla.

Cobra-näytteenotto tapahtuu samalla periaatteella kuin kilkka, mutta tässä iskuvaihe tapahtuu moottoridusti. Kulkeminen näytteenottopaikalle tapahtuu lumipeitteen aikana suksilla tai moottorikelkalla, kesällä ja syksyllä jalan. Cobratyöt tehdään pääsääntöisesti talvisin sekä myös loppukesästä. Cobra-näytteenottoa ei suoriteta lintujen pesintäaikaan.

Pohjamoreeninäytteenotto tapahtuu moottoridulla tela-alustaisella iskuporaus kalustolla. Liikenne koneelle tapahtuu moottorikelkalla metsässä jo olevia uria pitkin, mikäli mahdollista. Noin 400 gramman suuruinen maanäyte porataan noin 6 cm halkaisijaltaan olevalla putkikalustolla maapeitteiden läpi, niin läheltä peruskallion pintaa kuin mahdollista. Pohjamoreeninäytteenottoa ei suoriteta lintujen pesintäaikaan

Tutkimusuran tarkoitus on paljastaa kallion pinta maapeitteen alta. Työssä voidaan joutua käyttämään raskasta maansiirtokoneistoa. Työtä ei suoriteta lintujen pesintäaikana. Timanttikairaus suoritetaan ylläolevien alustavien tutkimusten perusteella valituille kohteille. Aikaisempien tutkimusten valossa pinta -/pohjarenessinäyitteitä otetaan useita satoja ennen kuin timanttikairaukselle löytyy riittävät perusteet. Timanttikairaus suoritetaan suljetulla vesikierrolla yhtiön hyväksi tuntemien urakoitsijoiden toimesta. Timanttikairausta ei suoriteta lintujen pesintäaikana.

Geologiset työt, maastogeofysiikka ja mahdolliset iskupora- ja timanttikairaustyöt arvioidaan alustavasti kestävän vuosia. Mikäli näiden tutkimusten tulosten katsotaan olevan riittävät, mahdollisten mineralisoidujen kohteiden inventointikairauksia suoritetaan sen jälkeen vähintään 2 vuotta. Jos tällaisia potentiaalisia kohteita ei löydy, luovutaan malminetsintäluvasta.

Hakemuksen mukaan suunnitellun malminetsinnän johdosta ei synny mitään kaivannaisjätettä.

Iskuporauksessa, tutkimusurankaivuutyössä ja Kilkka-näytteenotossa voi syntyä meluhaittaa. Äänihaittaa aiheuttavia töitä ei tehdä lintujen pesintäaikana, jos on oletettavissa pesinnälle tapahtuvaa haittaa näytteenotossa tapahtuvan melun vuoksi. Epäselvissä tapauksissa ollaan yhteydessä ELY keskukseseen. Alueella otetaan huomioon ja pyritään minimoimaan mahdollisen töiden aiheuttaman irtoaineksen kulkeutuminen jokiin ja puroihin.

Hakemuksen mukaan mahdolliset tie- ja maastovahingot korjataan. Puusto – ja muut vahingot korvataan täysmääräisesti.

Kartta malminetsintä lupa-alueesta esityslistan ja pöytäkirjan liitteenä, asiakirjat esityslistan oheismateriaalina.

Kunnanjohtaja:

Kunnanhallitus päättää lausuntonaan Magnus Minerals Oy:n hakemuksesta koskien Lehto -nimistä malminetsintä lupaa ilmoittaa seuraavaa:

Lupahakemus ei kohdistu Kittilän kunnan asema- eikä yleiskäyttö-alueille. Siten kaavoituksen kannalta hakemuksen johdosta ei ole huomautettavaa.

Malminetsinnästä ei saa olla haittaa paikalliselle asutukselle eikä alueen poronhoidolle.

Muilta osin Kittilän kunnalla ei ole hakemuksesta huomautettavaa.

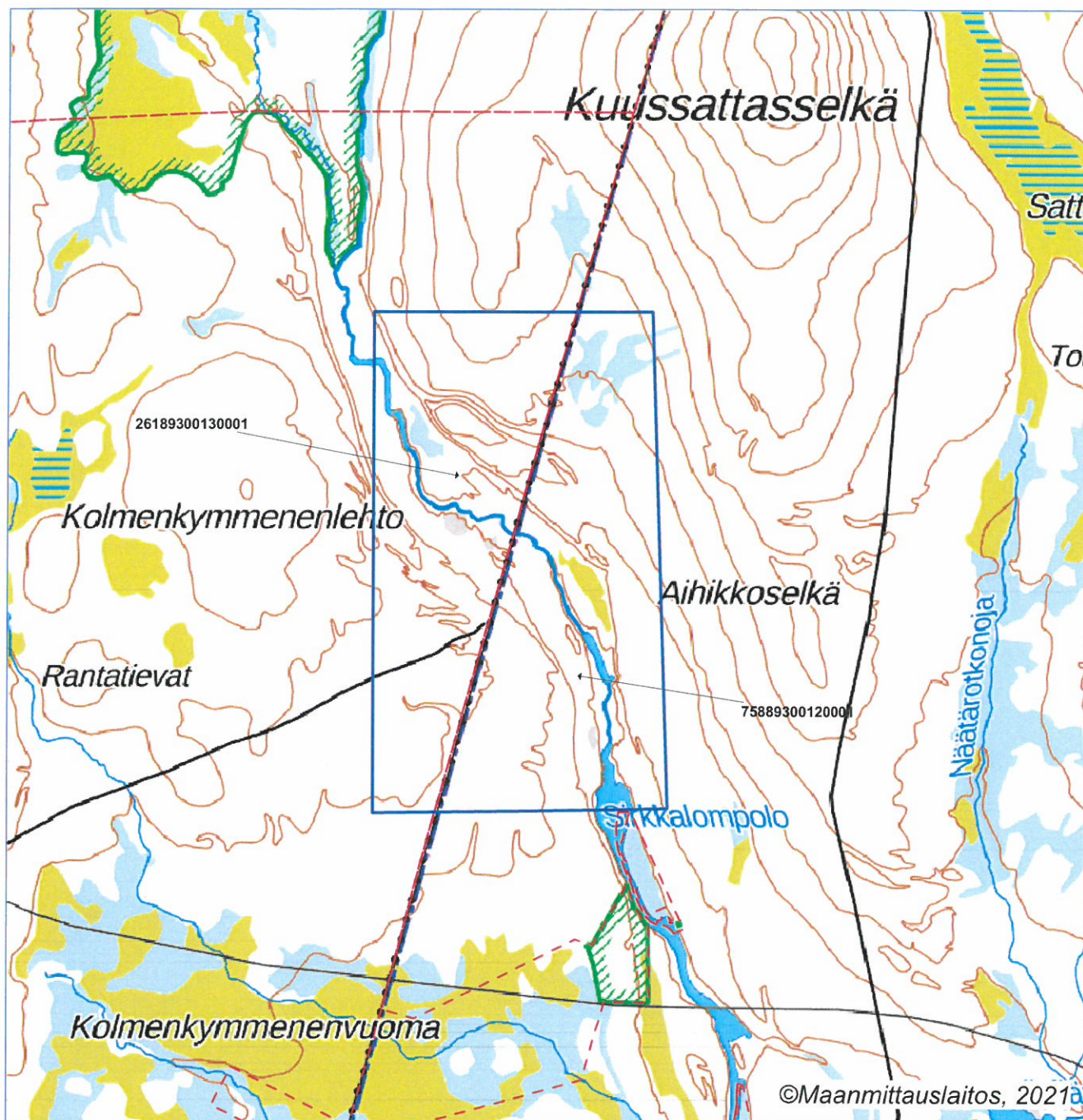
Päätös:

Esitys hyväksyttiin.

Liitteet

Liite 1 Kartta malminetsintälupahakemusalueesta, Lehto,
ML2019:0105**MUUTOKSENHAKUKIELTO**

Tästä päätöksestä ei saa tehdä oikaisuvaatimusta eikä kunnallisvalitusta, koska päätös koskee kuntalain 136 §:n mukaan valmistelua tai täytäntöönpanoa; työ- ja virkaehtosopimuksen tulkintaa tai soveltamista; tai työnjohto- ja valvontaoikeuden käyttämistä.



Malminetsintälupahakemusalue



Kiinteistörajat

Mittakaava 1:35000

Magnus Minerals Oy
Lehto
ML2019:0105





Turvallisuus- ja kemikaalivirasto (Tukes)
kaivosasiat@tukes.fi

19.4.2021

LAPELY/1399/2021

Viite: Lausuntopyyntöne 26.3.2021

Malminetsintälupahakemus ML2019:0105 (Lehto), Magnus Minerals Oy, Sodankylä

Magnus Minerals Oy hakee malminetsintälupaa lupatunnuksella ML2019:0105 (Lehto). Hakemusalue sijoittuu Sodankylän ja Kittilän kuntien alueelle ja on pinta-alaltaan 494,33 ha.

Hakija on arvioinut, että alueelta on mahdollista löytää mm. kultaa, kuparia, nikkeliä ja platinaryhmän malmeja. Tutkimussuunnitelmaan sisältyy mm. lohkarie-etsintää, paljastumakartoitusta, maaperänäytteenottoa, maastogeofysiikan mittauksia, kalliopinnan ja syvämoreenin/rapakallion näytteenottoa raskaalla iskuporalla sekä mahdollisesti myös tutkimusuran kaivamista ja timanttikairauksia. Timanttikairaukset pyritään suorittamaan suljettua vesikiertoa käyttävillä kairausyksiköillä. Tutkimusuran kaivamisessa voidaan käyttää kaivinkonetta. Liikkumisessa pyritään käyttämään olemassa olevia uria silloin, kun se on mahdollista. Vesistöt huomioidaan tutkimuksissa ja näytteenotosta ym. toiminnasta mahdollisesti aiheutuva maa-aineksen kulkeutuminen jokiin ja puroihin pyritään minimoimaan.

Suojelualueet, Natura 2000 -verkosto ja pohjavesialueet

Haetulla malminetsintäalueella eikä sen välittömässä läheisyydessä ole perustettuja luonnonsuojelualueita, Natura 2000 -verkoston kohteita, luonnonsuojeluohjelma-alueita eikä valtakunnallisesti merkittäviä maisema-alueita.

Malminetsintäalueella ei ole luokiteltuja pohjavesialueita, mutta karttatarkastelun perusteella koordinaattipisteissä 7514114:451701, 7513053:452061, 7512147:452425, 7512006:452439 ja 7511946:452421 (ETRS-TM35FIN) on lähde tai vesikuoppa. Luonnontilaisen lähteen vaarantaminen on vesilain 2 luvun 11 §:n mukaan kiellettyä. Lähteisiin on syytä jättää riittävä, vähintään 20 metrin suojavyöhyke (lähteen koko ja tila huomioiden) tutkimuksia tehtäessä.

Muuta

Hakemusalueella ei ole kaivoslain 9 § neljännen momentin mukaisia liikennealueita.

Sattasjoki virtaa hakemusalueen poikki. Vesistöjen lähellä toimittaessa on huolehdittava siitä, ettei syväkairauksissa maanpinnalle nouseva kiviaines, soija, pääse valumaan vesistöihin, eikä muukaan koneellinen näytteenotto ja liikkuminen aiheuta kuormitusta vesistöihin. Myös vesistöjen ympäristö tulisi säilyttää mahdollisimman luonnonmukaisena.

Lapin ELY-keskus toteaa, että kaikessa toiminnassa tulee välttää turmelemasta alueen luontoa enempää kuin tutkimuksen tekemiseksi on välttämätöntä. Tutkimusten jälkeen maastoon jääneet jäljet tulee entisöidä mahdollisimman hyvin.

Asiakirjan hyväksyminen

Asiakirja on hyväksytty viranomaisen sähköisessä asiakirjajärjestelmässä, mistä on merkintä viimeisellä sivulla. Asian on esitellyt ylitarkastaja Liisa Viitala ja ratkaisut Luontoympäristöyksikön päällikkö Jari Pasanen.

TIEDOKSI

Magnus Minerals Oy / Carl Löfberg, Juho Haverinen

Tämä asiakirja LAPELY/1399/2021 on hyväksytty sähköisesti / Detta dokument LAPELY/1399/2021 har godkänts elektroniskt

Ratkaisija Pasanen Jari 19.04.2021 13:43

Esittelijä Viitala Liisa 19.04.2021 13:34

Metsähallitus
Kiinteistökehitys
PL 94
01301 Vantaa

Viite: Lausuntopyyntö 26.3.2021

**Asia: Magnus Minerals Oy, malminetsintälupahakemus Lehto, ML2019:0105,
Kittilä ja Sodankylä**

Turvallisuus- ja kemikaalivirasto (Tukes) pyytää Metsähallitukselta kaivoslain 37 §:n nojalla lausuntoa Kittilän ja Sodankylän kuntien alueille kohdistuvasta malminetsintälupahakemuksesta Lehto, ML2019:0105. Malminetsintälupahakemusalueen pinta-ala on 494,33 ha ja se sijoittuu kokonaisuudessaan Metsähallituksen hallinnassa oleville kiinteistöille Kittilän valtionmaa IV, kiinteistötunnus 261-893-13-1 ja Sodankylän valtionmaa III, kiinteistö-tunnus 758-893-12-1.

Esitettyyn hakemukseen Metsähallitus lausuu mielipiteenään seuraavaa.

Yleistä

Metsähallitus pitää tärkeänä, että malminetsintäalueiden tutkimustoiminnassa huomioidaan alueiden maisema-, luonto- ja kulttuuriarvot mahdollisimman hyvin. Tietoja Metsähallituksen mailla olevista arvokkaista, huomioon otettavista kohteista löytyy mm. Suomen Lajitieto-keskuksen Laji.fi-portaalin kautta ja Retkikartta.fi-palvelusta sekä Museoviraston muinaisjäännösrekisteristä. Luvansaajan tulee myös tunnistaa lupa-alueella olevat muut mahdolliset metsälain 10 §:n, luonnonsuojelulain ja muinaismuistolain määrittelemät kohteet ja ottaa ne huomioon tutkimustoiminnassa.

Kaava-alue

Hakemusalue sijaitsee osittain Kelujärvi-Rajala osayleiskaava-alueella. Mikäli malminetsintälupa myönnetään, niin tutkimustoiminta tulee tapahtua kaavamääräyksiä noudattaen.

Uhanalaiset ja rauhoitetut lajit

Hakemusalueella on alueellisesti uhanalaisen (RT) kalliokoukerosammalen (*Lescuraea saxicola*) ja tunturiängelmän (*Thalictrum alpinum*) esiintymiä. Alueelta tunnetaan myös lapinleinikin (*Ranunculus lapponicus*) esiintymä. Lapinleinikki on rauhoitettu kasvilaji ja luontodirektiivin Liitteen II ja IV laji. Luontodirektiivin Liitteen IV (a) kasvilajien esiintymiä koskee heikentämis- ja hävittämiskielto. Edellä mainittujen lajien esiintymillä ei saa tehdä tutkimustoimia. Tarkemmat tiedot alueen lajiesiintymistä saa Lajitietokeskuksen aineistopyyntöjärjestelmän kautta, osoitteesta Laji.fi.

Arvokkaat luontokohteet, pienvesistöt ja niiden välittömät ympäristöt

Hakemusalueella on arvokkaita luontokohteita, kuten lehtoja, reheviä soita, aarniometsiköitä, puron- ja noronvarsimetsiä sekä jyrkäniteitä/ varjorinteitä. Edellä mainitut alueet ovat lajistollisesti ja luonnon monimuotoisuuden kannalta arvokkaita elinympäristöjä. Toimintaa ko. alueilla tulee välttää, jotta ne säilyisivät mahdollisimman luonnonmukaisessa tilassa. Esimerkiksi alueilla ei tule tehdä tutkimuskaivantoja ja muutkin tutkimustoiminnot tulee tehdä siten, että elinympäristöjen ominaispiirteet säilytetään (kts. metsälain 10 §:n säädökset). Tutkimustoimintaa pienvesistöjen läheisyydessä tulee välttää myös vesiensuojelullisista syistä. Kohteiden rajaukset löytyvät Retkikartta-palvelusta <http://www.retkikartta.fi>.

Vahinkojen ehkäiseminen

Tutkimustoiminta tulee suunnitella siten, että puustolle ja taimikoille aiheutuvat vahingot olisivat mahdollisimman vähäisiä. Alueella liikkumisessa tulee tieverkoston lisäksi käyttää mahdollisimman paljon maastossa olevia ajouria. Metsähallituksen tieverkostoa ja maastouria käytettäessä tulee huomioida tiestön/maastourien kuntotilanne. Tiestön ja maastourien kuntoon ja käytettävyyteen vaikuttaa mm. kevään ja kovien sateiden aiheuttama kelirikko. Tarvittaessa lisätietoja edellä mainituista asioista saa Kittilän kunnan alueelta Länsi-Lapin metsätiimin tiimiesimieheltä Kari Koivumaalta, kari.koivumaa@metsa.fi, puh.nro 0400-379 061 ja Sodankylän osalta Keski-Lapin metsätiimin tiimiesimieheltä Samuli Ollilalta, samuli.ollila@metsa.fi, puh. 0400-960 433. Toiminnanharjoittajan tulee kaikilta osin vastata aiheuttamistaan vahingoista.

Turvallisuuden parantaminen

Mikäli tutkimusalueella suoritetaan sellaisia syväkairauksia, joista kairauksien jälkeen jää maastoon pysyvästi maanpäällisiä metallisia tai muovisia maaputkia, Metsähallitus edellyttää, että putket katkaistaan mahdollisimman läheltä maanpintaa ja putkien päät tulpataan. Vähän lumen aikana putket ovat vaarallisia mm. moottorikelkkailijoille. Maanpäällisistä putkista voi aiheutua vahinkoja myös metsäkoneille ja muille maastoajoneuvoille. Esimerkiksi metsäkoneiden renkaat rikkoontuvat osuessaan maaputkien päihin. Edellä mainitulla toimenpiteellä parannetaan maaston muiden käyttäjien turvallisuutta ja estetään materiaalivahinkoja. Metsähallitus katsoo, että malminetsintäluvan saaja on kaikilta osin vastuussa näistä vahingoista Metsähallitukselle ja kolmannelle osapuolelle.

Kaivannaisasiantuntija


Erkki Luukkonen



31.3.2021

Turvallisuus- ja kemikaalivirasto (Tukes)
Valtakatu 2
96100 Rovaniemi
kaivosasiat@tukes.fi

Viite: Lausuntopyyntöne 26.3.2021
Asia: SODANKYLÄ ja KITTILÄ – Malminetsintälupahakemus ML2019:0105

Turvallisuus- ja kemikaalivirasto (Tukes) pyytää kaivoslain (621/2011) 37 §:n nojalla Lapin maakuntamuseolta lausuntoa Sodankylän ja Kittilän kuntien alueelle kohdistuvasta malminetsintälupahakemuksesta. Hakemuksen kopio on toimitettu museolle lausuntopyynnön yhteydessä, ja siitä käyvät ilmi aiottu etsintäalue sekä suunnitellut toimenpiteet. Lapin maakuntamuseo lausuu asiasta museolain (314/2019) mukaisena alueellisena vastuumuseona.

Aiottu etsintäalue sijaitsee Sodankylän ja Kittilän kuntien rajalla noin 47 km Sodankylän keskustasta luoteeseen ja 41 km Kittilän keskustasta itäkoilliseen. Tarkemmin se sijaitsee Kuussattasselän eteläpuolella Sirkkalompolosta pohjoiseen käsittäen 484.33 ha:n alan.

Aluetta on inventoitu vuonna 2013 Metsähallituksen Kansallisen metsäohjelman (KMO) yhteydessä, mutta ko. hankkeen yhteydessä toteutetut inventoinnit eivät, inventointialueiden laajuus huomioiden, ole riittäviä alueiden maankäytön suunnittelussa ja tarkempia arkeologisia selvityksiä voidaan edellyttää joiltakin osin mikäli maankäyttö katsotaan luonteeltaan tarpeeksi kajoavaksi.

Etsintäalue on supra-akvaattista eikä ole sijainnut lähellä muinaisrantoja. Alueen topografia ja läheltä löydetyt muinaisjäännökset kuitenkin osoittavat, että etsintäalueelle – erityisesti sikäli kuin se sijoittuu Sattasen varrelle – sijoittuu arkeologisesti potentiaalisia alueita. Kanjonimainen topografia Kuussattasselän ja Kolmenkymmenenlehdon välissä on omiaan erityisesti pyyntijäännösten kannalta ja hiukan etsintäalueesta pohjoiseen tunnetaan yksi pyyntikuoppakohde (Pitslomakangas, muinaisjäännösrekisterin tunnus 1000000919). Lisäksi joen rannoilta on mahdollista löytää uittokohteita, kuten tammien jäännöksiä.



31.3.2021

Malminetsintälupahakemuksessa kuvatut toimenpiteet ovat pääosin kajoavuudeltaan niin pienimuotoisia etteivät ne muodosta alueella mahdollisesti sijaitseville tuntemattomille muinaisjäänöksille ja muille arkeologisille kulttuuriperintökohteille suurta vaaraa. Hakemuksessa kuvattu tutkimusuran avaaminen on kuitenkin kajoavuudeltaan jo suurempaa luokkaa.

Ottaen huomioon etsintäalueen arkeologisen potentiaalin ja inventointitilanteen, mikäli tämän lausunnon **karttaliitteeseen** merkityillä alueilla suunnitellaan tutkimusuran avaamista, koemontutusta tai muuta vastaavaa laajemmin maaperään kajoavaa toimintaa, tulee suunnitelmien tarkentuessa asiasta pyytää Lapin maakuntamuseolta uusi lausunto. Tällöin määritellään mahdollisesti edellytettävien arkeologisten selvitysten tarve ja luonne.

Lapin maakuntamuseo lisäksi muistuttaa, että muinaismuistolain (295/1963) 14 §:n mukaisesti, jos maata kaivettaessa tai muuta työtä suoritettaessa tavaataan kiinteä muinaisjäänös, jota aikaisemmin ei ole tunnettu, on työ kohteen luona keskeytettävä välittömästi ja löydöstä on viipymättä tehtävä ilmoitus joko Museovirastolle tai alueellisen vastuumuseon (Lapin maakuntamuseo) arkeologille. Niin ikään muinaismuistolain 16 §:n mukaisesti, jos alueelta löydetään muinaisesineeksi epäilty esine, tai sellaisen katkelma, on kaivuu paikalla lopetettava välittömästi ja otettava viipymättä yhteys joko Museovirastoon tai alueellisen vastuumuseon arkeologiin.

Siinä tapauksessa, että malminetsintälupa myönnetään, tulee ennen maastotöiden aloittamista esitettävä tarkempi tutkimussuunnitelma toimittaa tiedoksi Lapin maakuntamuseolle.

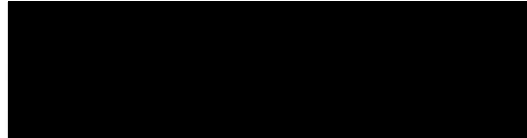


Lausunto

ROIDno-2021-1220

31.3.2021

Rovaniemellä 31. maaliskuuta 2021

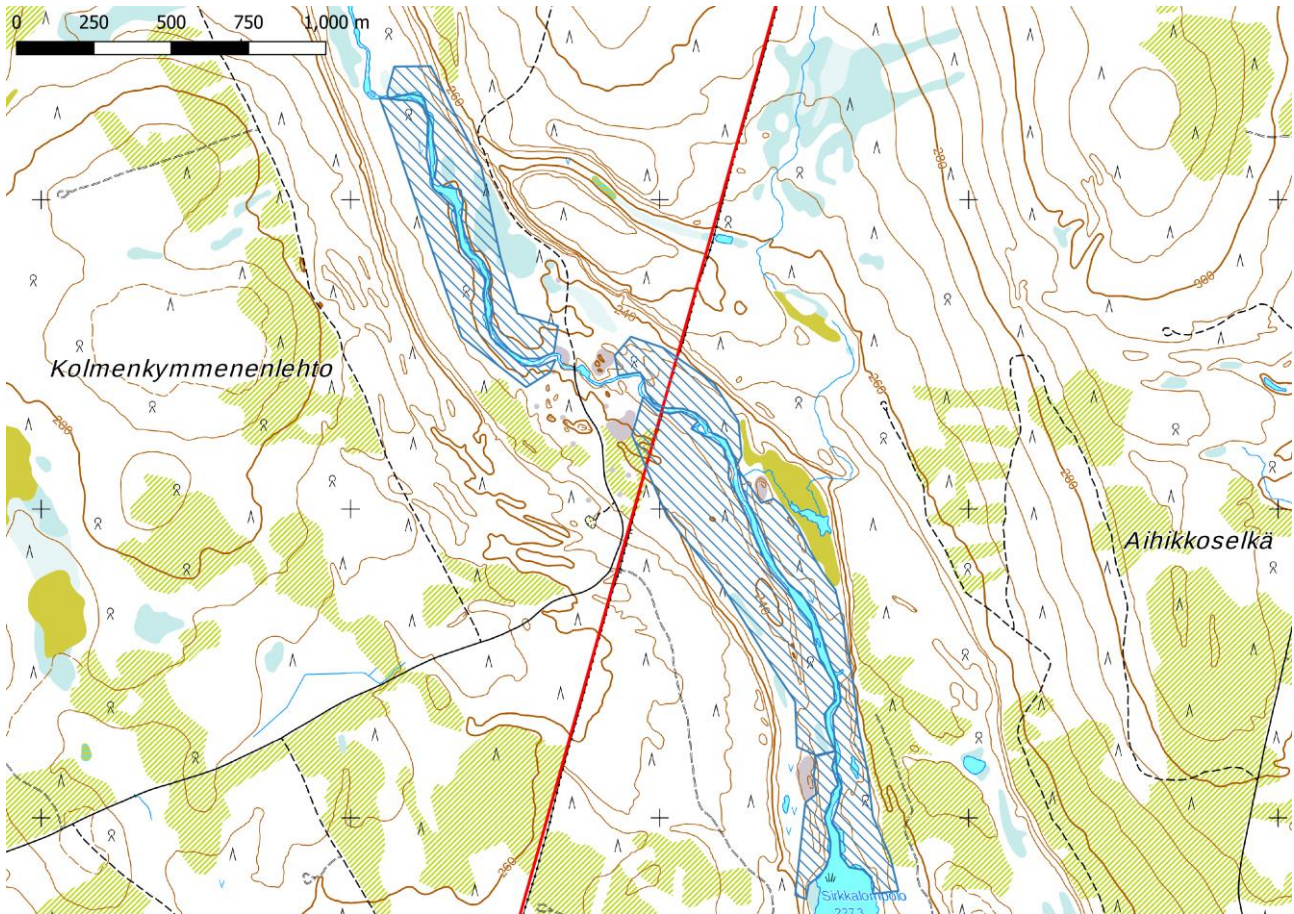


Jari-Matti Kuusela
Arkeologi, FT

Tiedoksi: Lapin ELY-keskus
Museovirasto



31.3.2021



Karttaliite. Arkeologisesti potentiaaliset alueet merkitty sinisellä vinoviivituksella. Karttapohjan © Maanmittauslaitos, lisenssi CC BY 4.0

Sattasniemen paliskunta
Poroisäntä Matti Riipi



LAUSUNTO

31.5.2021

Turvallisuus- ja kemikaalivirasto (Tukes)
Valtakatu 2
96100 Rovaniemi

LAUSUNTO MALMINETSINTÄ

lupatunnus ML2019:0105

Paliskunta suorittaa ettotöitä ja porojen kokoamista sekä paimentamista syyskuun alusta kesäkuun loppuun alueella. Edellä mainittuun aikaan ei tule harjoittaa toimintaa joka häiritsee poronhoitotöitä.

Esteaita sijaitsee alueella.

Alueella sijaitsee aita rakenteet, porojen kuljetus reitit ja käyttö tulee säilyä muuttumattomana.

Alue sijaitsee erityisellä poronhoitoalueella.

Ennen kenttätöiden aloittamista on ilmoitettava paliskunnalle.

Mikäli joudutaan menemään poroaidoista läpi, tulee käyttää valmiita veräjiä.

Mahdollisista vahingoista poronhoidolle tulee suorittaa korvaus paliskunnalle.

Matti Riipi
Poroisäntä

Sattasniemen paliskunta

Kuivasalmen paliskunta
Poroisäntä Antti I. Koskela

LAUSUNTO

28.04.2021

Turvallisuus- ja kemikaalivirasto (Tukes)
Valtakatu 2
96100 Rovaniemi

Asia: Lausunto malminetsintälupahakemuksesta, lupatunnus ML2019:0105

Malminetsintälupahakemuksen hakijaksi on merkitty Magnus Minerals Oy.

Kuivasalmen paliskunta sijaitsee erityisesti poronhoitoa varten tarkoitettulla alueella, jossa valtion maata ei poronhoitolain 2 §:n 2 momentin mukaan saa käyttää niin, että siitä aiheutuu poronhoidolle huomattavaa haittaa.

Hakemuksen ML2019:0105 kartasta ilmenee, että lupahakemusalueen Lehto läntinen osa sijoittuu Kuivasalmen paliskunnan alueelle. Osa Kuivasalmen ja Sattasniemen paliskuntien välisestä raja-aidasta sijoittuu lupahakemusalueelle.

Malminetsintätöitä suorittavien on huolehdittava, että raja-aitaan ei tehdä reikiä eikä sitä muutoinkaan vahingoiteta. Aita on aina pidettävä suljettuna. Mikäli aidan läheisyyteen kaivetaan tutkimusuria, ne eivät saa sijaita niin lähellä aita, että aidan laitaa kulkevien ihmisten ja eläinten kulku estyy tai vaarantuu. Tutkimusurat ja kaivaukset on ehdottomasti peitettävä välittömästi tutkimusten päätyttyä.

Malminetsintälupahakemusalue sijaitsee alueella jolla on tärkeitä, vakiintuneita porojen kuljetusreittejä. Kuivasalmen paliskunnassa porojen kuljettaminen ja paimentaminen tapahtuu mönkijöitä ja moottorikelkkoja käyttäen. Erityisesti tutkimusmenetelmissä mainitut tutkimusurat voivat vaikeuttaa poronhoitotöitä ja aiheuttaa pahimmassa tapauksessa jopa vaaratilanteita, kun ne sijoittuvat porojen kuljetusreiteille. Alueella suoritettavista tutkimustöistä on ilmoitettava hyvissä ajoin poroisännälle.

Antti I. Koskela
Poroisäntä