

## KUULUTUS

Turvallisuus- ja kemikaalivirasto (Tukes) on kaivoslain (621/2011) perusteella 29.9.2021 hyväksynyt seuraavan malminetsintälupaa koskevan hakemuksen:

Hakija:	Grafintec Oy
Alueen nimi:	Karhunmäki 1
Lupatunnus:	ML2019:0113
Alueen sijainti ja koko:	Lapua, 889,35 ha

Päätökseen saa kaivoslain (621/2011) 162 §:n nojalla hakea muutosta valittamalla hallinto-oikeuteen. Valitus on tehtävä kirjallisesti 30 päivän kuluessa päätöksen tiedoksisaannista. Päätöksen tiedoksisaannin katsotaan tapahtuneen seitsemäntenä päivänä päätöksen julkaisemisesta. Päätöksen liitteenä olevasta valitusosoituksesta ilmenee, miten muutosta haettaessa on menettävä.

Päätös on nähtävillä Tukesin kotisivulla osoitteessa: <https://tukes.fi/malminetsintaluvat-ja-valtaukset>

Tieto päätöksen antamisesta on julkaistu sijaintikunnan verkkosivuilla.

Lisätietoja [kaivosasiat@tukes.fi](mailto:kaivosasiat@tukes.fi) tai Antti Mikkola puh. 029 505 2184

Kuulutettu 29.9.2021

Pidetään nähtävänä 5.11.2021 asti (valitusajan päättymispäivä).

## LIITTEET

Liite 1: Lupakartta malminetsintäalueesta

Grafintec Oy  
Puolalanpuisto 2b C 12  
21100 Turku

## **MALMINETSINTÄLUPAPÄÄTÖS**

### **Malminetsintälupahakemus**

**Hakija:** Grafintec Oy  
Y-tunnus: 2472202-4  
Suomi

**Yhteystiedot:** Grafintec Oy  
Puolalanpuisto 2b C 12  
21100 Turku

**Lisätietoja antaa:**

sähköpostiosoite: rasmus.blomqvist@beowulfmining.com  
puhelinnumero: 050 587 7246

**Alueen nimi:** Karhunmäki 1  
**Alueen sijainti:** Lapua

Hakemus on tullut vireille 31.12.2019. Kaivosviranomaisen on tehnyt hakemustarkastuksen ja todennut hakemuksen täyttävän kaivoslain 34 §:n vaatimukset. Hakemukselle on annettu lupatunnus ML2019:0113 ja kaivoslain 34 §:n mukainen etuoikeuspäivämäärä 31.12.2019.

Hakemuksen tarkoitus: Malminetsintä kaivoslain (621/2011) pykälien 5, 9 ja 32 tarkoittamalla tavalla

## **PÄÄTÖS**

Turvallisuus- ja kemikaalivirasto (Tukes) **myöntää** kaivoslain (621/2011) nojalla Grafintec Oy:lle malminetsintäluvan nimeltä "Karhunmäki 1" lupatunnuksella ML2019:0113.

Perustelut: Hakija on osoittanut, että kaivoslaissa (621/2011) säädetty edellytykset täyttyvät eikä luvan myöntämiselle ole kaivoslaissa säädettyä estettä. Tässä malminetsintälupapäätöksessä annetut tarpeelliset tarkentavat lupamääräykset yleisten ja yksityisten etujen turvaamiseksi perustuvat kaivoslain (621/2011) 51 §.

Malminetsintäluvan nojalla luvanhaltijalla on oikeus omalla ja toisen maalla tässä luvassa mainitulla alueella (malminetsintäalueella) tutkia geologisten muodostumien rakenteita ja koostumusta sekä tehdä muita kaivostoimintaa valmistelevia tutkimuksia ja muuta malminetsintää esiintymän paikallistamiseksi sekä sen laadun, laajuuden ja hyödyntämiskelpoisuuden selvittämiseksi sen mukaan kuin tässä malminetsintäluvassa tarkemmin määrätään. Malminetsintälupa ei oikeuta esiintymän hyödyntämiseen.

## Päätöksen voimassaolo

Malminetsintälupa on **voimassa tällä päätöksellä enintään neljä (4) vuotta** päätöksen lainvoimaiseksi tulosta.

Perustelut: Luvan voimassaoloaika on lain sallima enimmäisaika malminetsintäluvalle. Malminetsintäluvan voimassaoloa voidaan jatkaa enintään kolme vuotta kerrallaan siten, että lupa on voimassa yhteensä enintään viisitoista vuotta. Mikäli luvanhaltija haluaa pienentää voimassa olevaa malminetsintälupaa sen voimassaoloaikana tai luopua siitä kokonaan, tulee luvanhaltijan toimittaa kaivosviranomaiselle ilmoitus joko osittaisesta tai koko malminetsintäalueen raukeamisesta (Kaivoslaki 621/2011, 60 §, 61 §, 66 §, 67 §).

## Päätöksen täytäntöönpano

Kaivoslain (621/2011) 168.1 §:n mukaisesti malminetsintälupaan perustuvat toimenpiteet saa aloittaa, kun siihen oikeuttava lupapäätös on saanut lainvoiman ja lupapäätöksessä määrätyt velvoitteet on suoritettu. Jos toimenpiteen suorittaminen edellyttää muualla lainsäädännössä vaadittua lupaa, saa toimenpiteen kuitenkin aloittaa vasta, kun toimenpiteeseen tarvittava muun lainsäädännön mukainen lupapäätös on saanut lainvoiman tai toiminnan aloittamiseen on saatu oikeus asiassa toimivaltaiselta viranomaiselta.

Luvan haltijan tulee huolehtia, että malminetsintätöitä suorittava henkilöstö ja urakoitsijat ovat perehtyneet tässä luvassa annettuihin määräyksiin.

## Malminetsintäalueen tiedot

Pinta-ala: Pinta-ala 889,35 ha  
Alueen nimi: Karhunmäki 1  
Sijainti: Lapua  
Alueen tarkempi sijainti ja rajat ilmenevät tähän päätökseen liitetystä lupakartasta (Liite 1).

## Alueesta tarkemmin

Malminetsintäaluetta ei sijaitse suojelualueita, suojeluohjelma-alueita tai valtakunnallisesti merkittäviä tai suojeltuja maisema-alueita. Alueella ei ole yleiskaavaa eikä asemakaavaa. Osa lupa-alueesta sijoittuu vireillä olevan Simpsiön osayleiskaavan alueelle.

## Otaksuma mineraaleista

Alueelta olemassa olevaan hakijan tutkimustietoon, geologiaan ja aiempaan historialliseen tutkimusaineistoon perustuen hakija otaksuu alueella olevan grafiittia (GRAF).

## **Yleisten ja yksityisten etujen turvaamiseksi tarpeelliset lupamääräykset (velvoitteet ja rajoitukset)**

1. Määräys malminetsintätutkimusten sallituista ajankohdista ja menetelmistä, sekä malminetsintään liittyvistä laitteista ja rakennelmista

Tämän malminetsintäluvan nojalla on sallittua suorittaa seuraavia malminetsintätoimenpiteitä ja soveltaa seuraavia malminetsintämenetelmiä:

1. Geofysikaaliset ja geokemialliset tai vaikutuksiltaan niihin verrattavat tutkimusmenetelmät
2. Koneellisesti tehtävät maaperä- ja kallioperänäytteenotto (moreeni-, ura- ja pistenäytteet, kairaus)
3. Tutkimuskaivannot ja tutkimusojat

Perustelut: Hakija on esittänyt hakemuksessaan nämä menetelmät ja kaivosviranomaisen arvioi ne tarpeelliseksi ottaen huomioon kohteella tehdyt aikaisemmat tutkimukset. Jotta mahdolliselle jatkoluvalle edellytetty vaade tehokkaasta malminetsinnästä toteutuu, tässä lupamääräyksessä tarkoitettujen toimenpiteiden tulee olla pääosin suoritettuina.

2. Määräys tutkimustöitä ja -tuloksia koskevasta selvitysvelvollisuudesta

Malminetsintäluvan haltijan on vuosittain toimitettava kaivosviranomaiselle selvitys suoritetuista tutkimustöistä ja niiden tuloksista. Tutkimustöitä ja -tuloksia koskevaan vuosittaiseen selvitykseen on sisällytettävä: käytetyt tutkimus- ja työmenetelmät, yhteenveto tehdyistä tutkimuksista ja pääasialliset tulokset. Ohje löytyy Tukesin internet-sivuilta. Kunkin kalenterivuoden tutkimustöistä ja -tuloksista on raportoitava seuraavan vuoden kesäkuun loppuun mennessä, ellei toisin ohjeisteta.

Perustelut: Määräyksen perusteena on kaivoslaki (621/2011) 14 § ja VNa kaivostoiminnasta (391/2012) 4 §.

3. Määräys jälkitoimenpiteiden ajankohdasta ja ilmoittamisesta kaivosviranomaiselle

Kun malminetsintälupa on rauennut osittain, kokonaan tai peruutettu, malminetsintäluvan haltijan on raukeavilta alueilta;

1) välittömästi saatettava malminetsintäalue yleisen turvallisuuden vaatimaan kuntoon, poistettava väliaikaiset rakennelmat ja laitteet, huolehdittava alueen kunnostamisesta ja siistimisestä sekä saatettava alue mahdollisimman luonnonmukaiseen tilaan. Malminetsintäluvan haltijan on tehtävä kirjallinen ilmoitus kaivosviranomaiselle, malminetsintäalueeseen kuuluvien kiinteistöjen omistajille ja muille oikeudenhaltijoille, kun toimenpiteet on saatettu loppuun. Ilmoitus on lisäksi tehtävä erityisellä poronhoitoalueella asianomaiselle Alakylän paliskunnalle. Ilmoituksen tulee sisältää tiedot jälkitoimenpiteiden päättymispäivästä sekä kuvaus toteutetuista jälkitoimenpiteistä.

2) kuuden kuukauden kuluessa luovutettava kaivosviranomaiselle tutkimustyöselostus, tutkimukseen liittyvä tietoaineisto ja kirjallinen esitys edustavasta otoksesta kairasydämiä. Kaivosviranomaisen ohjeistaa hakijoita tarkemmin raportoinnin muodosta. Ohje löytyy Tukesin internet-sivuilta.

Perustelut: Määräyksen perusteena on kaivoslaki (621/2011), 15 § ja VNa kaivostoiminnasta (391/2012), 5 §.

#### 4. Määräys kaivannaisjätteen jätehuoltosuunnitelmasta ja sen noudattamisesta

Malminetsintäluvan haltija on velvollinen huolehtimaan maa- ja kiviainesjätteen synnyn ehkäisemisestä, sen haitallisuuden vähentämisestä sekä jätteen hyödyntämisestä tai käsittelemisestä.

Malminetsinnästä tässä luvassa sallituilla menetelmillä (lupamääräys 1, menetelmät 1-3) ei synny kaivannaisjätettä.

Perustelut: Määräyksen perusteena on kaivoslaki (621/2011) 13 § ja VNa kaivostoiminnasta (391/2012) 3 §.

#### 5. Määräys ilmoitusvelvollisuudesta koskien malminetsintäalueen maastotöitä ja rakennelmia

Malminetsintäluvan haltijan on hyvissä ajoin etukäteen ilmoitettava kirjallisesti malminetsintäalueeseen kuuluvien **kiinteistöjen omistajille** (sekä näihin rinnastettaville, Kaivoslaki 5.2 §) ja muille oikeudenhaltijoille kaikista maastotöistä, jotka voivat aiheuttaa vahinkoa tai haittaa, sekä väliaikaisista rakennelmista.

Malminetsintäluvan haltijan on ilmoitettava maastotöistä toimialallaan yleistä etua valvoville viranomaisille:

- Tukesille,
- toimivaltaisen Etelä-Pohjanmaan ELY-keskuksen ympäristövastuualueelle,
- Mikäli lupa-alueelta löydetään tutkimusten yhteydessä muinaismuistolaissa tarkoitettuja kohteita, tulee luvanhaltijan toimia siten kuin muinaismuistolaissa todetaan ja ilmoittaa löydöksistä viipymättä alueelliselle vastuu museolle Seinäjoen museot.

Perustelut: Määräyksen perusteena on kaivoslaki (621/2011) 12 § ja VNa kaivostoiminnasta (391/2012) 2 §.

#### 6. Määräys malminetsintäalueen koon pienentämisen aikataulusta

Kaivosviranomainen ei näe tässä vaiheessa tarvetta malminetsintäalueen pienentämiselle, koska luvan hakija on itse pienentänyt lupahakemusaluetta hakemusprosessin aikana. Tutkimuksia voidaan pitää perusteltuna koko ML2019:0113 alueella. Jos luvan haltija haluaa pienentää voimassa olevaa malminetsintälupaa tai luopua siitä kokonaan, tulee luvan haltijan tehdä ilmoitus joko osittaisesta tai koko malminetsintäalueen raukeamisesta.

Perustelut: Määräyksen perusteena on kaivoslaki (621/2011) 11 §, 51, 67 §). Otettaessa huomioon alueen koko, tutkimussuunnitelma ja sen perustelut, sekä seikka, että kyseessä on vaiheittain etenevä tutkimustoiminta, voidaan tutkimuksia pitää perusteltuna koko alueelle.

#### 7. Määräys vakuuden asettamisesta

Malminetsintäluvalla **ML2019:0113** määrätään asetettavaksi lupakohtainen **3000 euron** suuruisen vakuus. Vakuus tulee asettaa pankkitalletuksena Turvallisuus- ja kemikaalivirastolle kaivoslain (621/2011) 15 §:ssä tarkoitettujen jälkitoimenpiteiden sekä 103 §:ssä tarkoitetun vahingon ja haitan korvaamista, sekä muiden kaivoslakiin perustuvien velvoitteiden täyttämistä varten. Tässä malminetsintäluvassa määrätty vakuus on lisättävä viimeistään 30 päivänä siitä, kun

malminetsintälupa on tullut lainvoimaiseksi, luvanhaltijan malminetsinnästä mahdollisesti aiheutuvaa vahinkoa, haittaa tai muuta kaivoslaissa mainittua velvoitetta varten pankkiin avatulle vakuustalletustilille. Kaivoslain 73 §:ssä tarkoitettu luvan siirto ei vapauta vakuutta.

Perustelut: Määräyksen perusteena on kaivoslaki (621/2011) 107, 109, 110 ja 111 §. Vakuus asetetaan kaivosviranomaisen arvion perusteella. Kaivosviranomaisen on arvioinut toiminnan laatua ja laajuutta (lupamääräys 1), toiminta-alueen erityispiirteitä, sekä luvassa säädettyjä velvoitteita lupamääräykset huomioiden ja päätyneet määrättyyn vakuuteen. Kaivosviranomaisen on luvan siirron tai muuttamisen yhteydessä harkittava, onko vakuuden lajia tai suuruutta tarkistettava.

8. Määräykset malminetsintää ja malminetsintäalueen käyttöä koskevista seikoista sen varmistamiseksi, ettei toiminnasta aiheudu kaivoslaissa (621/2011) kiellettyä seurausta

Malminetsintäluvan haltijan on kairauksen päätyttyä tulpattava kairareiät teräksisen maakairausputken paikalleen jäädessä mansettitulpalla pohjaveden maanpinnalle nousun estämiseksi. Kairaputket on katkaistava noin 0,10-0,20m pituuteen läheltä maanpintaa, kairaputken päät on peitettävä metallisella suojahatulla ja merkittävä selvästi huomiovärillisin puupaaluin, joissa on kairauspaikan tunnisteet ja heijastin. Kairakohteiden jätehuolto sekä siistiminen on tehtävä välittömästi töiden loputtua kohteella. Jos kairauksessa käytettävän veden määrä ylittää 100m<sup>3</sup>/vrk, on toimittava siten kuin vesilain (587/2011) 2. luvun 15 §:ssä todetaan. Tutkimustöitä tehtäessä on otettava huomioon ympäristönsuojelulain (527/2014) 17§:n mukainen pohjaveden pilaamiskielto. Malminetsinnästä ja muusta malminetsintäalueen käytöstä ei saa aiheutua merkittäviä muutoksi luonnonolosuhteissa, eikä merkittävää maisemallista haittaa.

Perustelut: Malminetsintäluvan haltijan on luovuttuaan malminetsintäalueesta tai sen menetettyään viipymättä saatettava malminetsintäalue yleisen turvallisuuden vaatimaan kuntoon, sekä saatettava alue mahdollisimman luonnonmukaiseen tilaan (621/2011) 11 ja 15 §.

9. Määräykset yleisen ja yksityisen edun kannalta välttämättömistä ja luvan edellytysten toteuttamiseen liittyvistä seikoista

Vaikka tässä malminetsintäluvassa sallitut tutkimusmenetelmät eivät vaikuta laajasti ympäristöön, malminetsintäluvan haltijan on oltava kuitenkin riittävästi selvillä hankkeen ympäristövaikutuksista siinä laajuudessa kuin kohtuudella voidaan edellyttää.

Luvansaajan on huolehdittava tutkimustoiminnassaan, ettei eri tutkimusvaiheissa päädy kiintoaineista pintavesiin. Malminetsintäalueella saattaa esiintyä liito-oravalle soveltuvia metsiä. Liito-oravan lisääntymis- ja levähdysalueiden heikentäminen ja hävittäminen on kiellettyä luonnonsuojelulain 49 § perusteella. Mahdolliset liito-orava havainnot tulee ilmoittaa ELY-keskukselle ennen toiminnan jatkamista. Alueella on tiedossa oleva yksi kiinteä muinaisjäännes, joka on muinaismuistolain (295/1963) nojalla rauhoitettu, ja niiden kaivaminen, peittäminen tai muu sellainen kajoaminen, joka aiheuttaa tervahaudoille vaurioita, on lain mukaan kiellettyä.

Malminetsintäluvan haltijan on huomioitava tutkimustöissään myös vireillä olevan Simpsiön osayleiskaavan vaikutus. Malminetsinnällä ei saa vaikeuttaa Simpsiön retkeilyreittien käyttöä.

Lisätietoja kohteen tilanteesta saa Etelä-Pohjanmaan ELY-keskuksen lausunnossa (Liite 5) ja Seinäjoen museot lausunnosta (Liite 6) mainituilta yhteyshenkilöiltä tai Tukesilta.

Malminetsintäluvan haltijan tulee esittää hyvissä ajoin ennen tutkimustöiden aloittamista tarkka tutkimussuunnitelma toimenpiteineen ja sijaintitietoineen Tukesille. Lisäksi tutkimussuunnitelma tulee toimittaa tiedoksi toimivaltaiselle Etelä-Pohjanmaan ELY-keskukselle ja Seinäjoen museoille.

Perustelut: Tutkimussuunnitelman esittämisvelvollisuudella varmistetaan, että toimenpiteisiin voidaan tarvittaessa valvonnallisesti puuttua. Samalla Tukesin on mahdollista kaivoslain valvonnan toteuttamiseksi arvioida toimenpiteiden vaikutusta ja tarvittaessa antaa tarkempia lisämääräyksiä toimenpiteiden suorittamisesta. Kaivoslaki (621/2011) 11 § ja 12 §, VNa (391/2012) 2 §.

Siirtyminen lupa-alueelle, ja lupa-alueella liikkuminen on sulanmaan aikana pyrittävä suunnittelemaan niin, että luontaisia aukkopaiikkoja käytetään mahdollisimman paljon hyväksi. Kosteikkoalueilta liikkumista tulee välttää sulanmaan aikana.

Malminetsintäluvan haltijan on rajoitettava malminetsintä ja muu malminetsintäalueen käyttö tutkimustyön kannalta välttämättömiin toimenpiteisiin. Toimenpiteet on suunniteltava siten, että niistä ei aiheudu kohtuudella vältettävissä olevaa yleisen tai yksityisen edun loukkausta. Malminetsintäluvan nojalla tapahtuvasta malminetsinnästä ja muusta malminetsintäalueen käytöstä ei saa aiheutua:

- 1) haittaa ihmisten terveydelle tai vaaraa yleiselle turvallisuudelle;
- 2) olennaista haittaa muulle elinkeinotoiminnalle;
- 3) merkittäviä muutoksia luonnonolosuhteissa;
- 4) harvinaisten tai arvokkaiden luonnonesiintymien olennaista vahingoittumista;
- 5) merkittävää maisemallista haittaa.

Perustelut: Määräys perustuu kaivoslain (621/2011) 11 § ään.

#### 10. Määräys malminetsintäkorvauksen suuruudesta ja maksuajankodasta

Malminetsintäluvan haltijan on maksettava malminetsintäalueeseen kuuluvien kiinteistöjen omistajille vuotuista korvausta **20 euroa hehtaarilta** luvan voimassaoloajalta.

Malminetsintäkorvaus ensimmäiseltä vuodelta on maksettava viimeistään 30 päivänä siitä, kun malminetsintälupa on tullut lainvoimaiseksi. Seuraavina vuosina korvaus on maksettava vastaavana ajankohtana. Luvan haltijan on ilmoitettava malminetsintäkorvauksen kokonaissuorituksesta kirjallisesti kaivosviranomaiselle, kun velvollisuus on täytetty.

Perustelut: Määräys perustuu kaivoslain (621/2011) 99 §:ään, jossa säädetään malminetsintäkorvauksen suuruudesta ja maksutavasta ja kaivoslain (621/2011) 51.11 § ja 152.1 §.

Mikäli hakija pienentää tai muuttaa tässä päätöksessä määrättyä malminetsintäaluetta muutoshakemuksella, määräytyy uusi malminetsintäkorvaus maanomistajalle seuraavasta tämän lupapäätöksen maksupäivästä alkaen muutospäätöksessä määrättävän pinta-alan mukaan.

Perustelut: Määräys perustuu kaivoslain (621/2011) 51 §, 67, 69 §:ään, jossa säädetään malminetsintäluvan raukeamisesta ja muuttamisesta.

## 11. Määräys vahinkojen ja haittojen korvaamisesta malminetsintäalueella

Malminetsintäluvan haltijan on korvattava malminetsintäalueella tapahtuvasta kaivoslakiin (621/2011) perustuvasta toiminnasta aiheutuneet vahingot ja haitat, jollei jonkin toimenpiteen osalta korvauksesta toisin säädetä.

Perustelut: Määräys perustuu kaivoslain (621/2011) 103 §:ään, jossa säädetään vahinkojen ja haittojen korvaamisesta malminetsintäalueella.

### Hakemuksen käsittely

Hakemus: Oy Fennoscandian Resources Ab	31.12.2019
Hakemuksen muutos: (aluerajaus ja hakemuksen nimen muutos)	17.4.2020
Hakemuksen muutos: (hakemuksen pinta-alan päivitys)	16.10.2020
Kuulutus hakemuksesta: Tukes	31.3.2021
Lausuntopyyntö: Tukes	31.3.2021
Muutos: (Oy Fennoscandian Resources Ab vaihtaa nimensä Grafintec Oy:ksi)	25.7.2021
Selityspyyntö: Tukes	6.8.2021
Selityksen vastaanottaminen: Grafintec Oy	16.9.2021
Päätös: Tukes	29.9.2021

### Lupahakemuksesta tiedottaminen

Tukes on tiedottanut hakemuksesta 31.3.2021 kuuluttamalla siitä 30 päivän ajan Lapuan kaupungin ilmoituskanavilla. Hakemus on ollut nähtävillä myös Tukesin internet-sivuilla. Hakemus on ollut nähtävillä 3.5.2021 saakka.

Tukes on tiedottanut hakemuksesta lehdessä 31.3.2021 lehdessä.

Tukes on tiedottanut hakemuksesta asianosaisille maanomistajille kirjeitse 31.3.2021

Lausunnot ja mielipiteet on pyydetty toimitettavaksi viimeistään 3.5.2021. Tämän päivämääränkin jälkeen toimitetut lausunnot ja mielipiteet on otettu ratkaisussa huomioon.

### Lausuntopyyntö ja lausunnot hakemuksesta

Hakemuksesta on lähetetty lausuntopyyntö ja saatu lausunnot seuraavasti:

- 1) Tukesin lausuntopyyntö on lähetetty **Lapuan kaupungille** 31.3.2021. Lapua on antanut lausunnon 11.5.2021 (Liite 4).
- 2) Tukesin lausuntopyyntö on lähetetty **Etelä-Pohjanmaan ELY-keskukselle** 31.3.2021. Etelä-Pohjanmaan ELY –keskus on antanut lausunnon 17.5.2021 (Liite 5).
- 3) Tukesin lausuntopyyntö on lähetetty **Seinäjoen museoille** 31.3.2021. Seinäjoen museot on antanut lausunnon 3.5.2021 (Liite 6).



## Muistutukset ja mielipiteet

Hakemuksen johdosta esitettiin kaksi (2) muistutusta.

██████████	3.5.2021
██████████	3.5.2021

## Hakijan vastine

Hakijalta on pyydetty selitystä 6.8.2021 Lapuan kaupungin lausunnon, sekä saatujen muistutusten ja mielipiteiden johdosta. Hakija antoi selityksen 16.9.201 (Liite 8).

## Tukesin kannanotto lausunnoissa ja muistutuksissa esitettyihin yksilöityihin vaatimuksiin

Lausunnoissa, muistutuksissa ja mielipiteissä esitetyt asiat on otettu lupapäätöksessä huomioon lupamääräyksiin.

Lapuan kaupungin lausuntoon koskien Simpsiön osayleiskaavaa kaivosviranomaisen toteaa seuraavasti. Malminetsinnällä on vain vähäisiä ajallisesti ja paikallisesti rajattuja vaikutuksia alueen käyttöön. Tutkimustoimenpiteet voidaan tarpeen mukaan ajoittaa eri ajankohtiin. Malminetsintälupa ei oikeuta esiintymän hyödyntämiseen eikä se rajoita kiinteistön omistajan oikeutta käyttää aluettaan tai määrätä siitä. Itä-Suomen hallinto-oikeus on 27.3.2020 antanut päätöksen (20/0057/3), joka koski Tukesin myöntämää malminetsintälupaa ML2017:0104. Hallinto-oikeuden päätös on lainvoimainen. Hallinto-oikeus viittaa päätöksessään kaivoslain esitöihin (HE 273/2009 vp), joiden mukaan malminetsintäluvan mukainen toiminta ei useimmissa tapauksissa ole sellainen, että sen voitaisiin katsoa vaikeuttavan oikeusvaikutteisen kaavan toteutumista. Hallinto-oikeuden päätöksen mukaan merkitystä on ainoastaan alueella voimassa olevilla oikeusvaikutteisilla kaavoilla, ei vasta valmisteilla olevilla kaavoilla.

Vakuus asetetaan kaivosviranomaisen arvion perusteella. Kaivosviranomaisen on arvioitua toiminnan laatua ja laajuutta (lupamääräys 1), toiminta-alueen erityispiirteitä, sekä luvassa säädettyjä velvoitteita lupamääräykset huomioiden ja päätynyt määrättyyn vakuuteen.

Malminetsintäluvan haltijan on korvattava malminetsintäalueella tapahtuvasta kaivoslakiin (621/2011) perustuvasta toiminnasta aiheutuneet vahingot ja haitat. Malminetsinnästä voi aiheutua maanomistajalle vahinkoja esimerkiksi puustovahingot (kairausalueelle pääsemiseksi joudutaan kaatamaan yksittäisiä puita) tai tutkimusalueelle johtavalle tielle aiheutuneet vauriot. Nämä vahingot on korvattava vuotuisen maanomistajakorvauksen lisäksi.

## Tiedoksi luvan haltijalle

### Kaivoslain (621/2011) suhde muuhun lainsäädäntöön

Sen lisäksi, mitä kaivoslaissa säädetään, sovelletaan kaivoslain mukaista lupa- tai muuta asiaa ratkaistaessa ja muutoin tämän lain mukaan toimittaessa muun muassa; luonnonsuojelulakia (1096/1996), ympäristönsuojelulakia (527/2014), erämaalakia (62/1991), maankäyttö- ja rakennuslakia (132/1999), vesilakia (587/2011), poronhoitolakia (848/1990), säteilylakia (592/1991), ydinenergialakia (990/1987), muinaismuistolakia (295/1963), maastoliikennelakia (1710/1995) ja patoturvallisuuslakia (494/2009). Vesilä 587/2011. Malminetsintäluvan haltijan on

aina noudatettava Suomen lainsäädäntöä ja asiaan liittyviä muita kansainvälisiä sopimuksia.

### Maastossa liikkuminen

Maastoliikennelain (1710/1995) 4.1 §:n ja 4.2 §:n 9-kohdan mukaan kaivoslaissa (621/2011) tarkoitetulla malminetsintäalueella ja 30 metrin etäisyydellä sen rajasta moottorikäyttöisellä ajoneuvolla liikkuminen ei edellytä maanomistajan tai haltijan lupaa, kun kyse on asianomaisessa malminetsintäluvassa tai kaivosluvassa tarkoitetun toiminnan kannalta välttämättömästä liikkumisesta. Mikäli malminetsintäalue rajautuu alueeseen, jolla liikkumista on rajoitettu (esim. luonnonsuojelualue), malminetsintäalueen rajan ulkopuolella tarvitaan alueen hallinnasta vastaavan viranomaisen suostumus.

Viitaten lupamääräykseen 9, malminetsintäluvun haltija veloitetaan rajoittamaan malminetsintä ja malminetsintäalueen käyttö tutkimustyön kannalta välttämättömiin toimenpiteisiin. Malminetsinnästä ei saa aiheutua merkittäviä muutoksia luonnonolosuhteissa, harvinaisten tai arvokkaiden luonnonesiintymien olennaista vahingoittumista, merkittävää maisemallista haittaa. Alueen koskemattomuuteen, joka liittyy alueen suojelutavoitteisiin, on säilytettävä. Aiheutetut vahingot on korvattava maanomistajalle.

### Luvan muuttaminen ja raukeaminen

Malminetsintäluvun haltijan on kaivoslain (621/2011) 69 §:n mukaan haettava malminetsintäluvun muuttamista, jos tutkimussuunnitelmaa muutetaan tai täydennetään siten, että lupamääräyksiä on tarpeen tarkistaa. Luvanhaltija voi lisäksi hakea malminetsintäluvun muuttamista lupamääräysten tarkistamiseksi, kun luvan mukaista toimintaa on tarpeen muuttaa.

Kaivosviranomaisen on päätettävä, että malminetsintälupa raukeaa, jos luvanhaltija tekee asiaa koskevan ilmoituksen. Luvanhaltija on velvollinen tekemään ilmoituksen, jos tarkoituksena ei enää ole harjoittaa lupaan perustuvaa toimintaa. Malminetsintälupa raukeaa ilmoituksen saavuttua kaivosviranomaiselle.

### Luvan voimassaolon jatkaminen

**Luvanhaltijan tulee toimittaa hakemus malminetsintäluvun voimassaolon jatkamiseksi kaivosviranomaiselle viimeistään kaksi kuukautta ennen luvan voimassaolon päättymistä. (VnA kaivostoiminnasta (391/2012) 27.1 §).**

Kaivoslain (621/2011) 61.1 §:n mukaan malminetsintäluvun voimassaoloa voidaan jatkaa enintään kolme vuotta kerrallaan siten, että lupa on voimassa yhteensä enintään viisitoista vuotta.

Kaivoslain (621/2011) 61.2 §:n mukaan malminetsintäluvun voimassaolon jatkamisen edellytyksenä on, että:

- 1) malminetsintä on ollut tehokasta ja järjestelmällistä;
- 2) esiintymän hyödyntämismahdollisuuksien selvittäminen edellyttää jatkotutkimuksia;
- 3) luvanhaltija on noudattanut tässä laissa säädettyjä velvollisuuksia samoin kuin lupamääräyksiä;
- 4) voimassaolon jatkamisesta ei aiheudu kohtuutonta haittaa yleiselle tai yksityiselle edulle.

Kaivoslain (621/2011) 66 §:n mukaan malminetsintäluvun voimassaolon jatkamista varten lupaviranomaiselle on ennen luvan voimassaolon päättymistä toimitettava lupahakemus sekä lupaharkinnan kannalta tarpeelliset ja luotettavat selvitykset edellä mainituista voimassaolon

jatkamisen edellytyksistä.

Kaivostoiminnasta annetun valtioneuvoston asetuksen (391/2012) 27.2 §:n mukaan hakemuksesta tulee käydä ilmi hakijan haluamat muutokset lupa-alueeseen tai muut merkittävät muutokset sekä asianosaisissa tapahtuneet muutokset. Asetuksen 27.3 §:n mukaisesti hakemukseen tulee liittää lupaharkinnan kannalta tarpeellinen ja luotettava selvitys:

- 1) hakemuksen kohteena olevan luvan nojalla tehdyistä toimenpiteistä ja niiden tuloksista;
- 2) alueelle kohdistuneiden tutkimuskustannusten määrästä;
- 3) esiintymän hyödyntämismahdollisuuksista ja jatkotutkimusten tarpeellisuudesta;
- 4) perustelut aluerajaukselle.

Lisäksi hakemukseen sovelletaan vastaavasti, mitä lupahakemuksesta säädetään kaivoslain (621/2011) 34 §:ssä.

### Lupapäätöksestä tiedottaminen

Lupapäätös on toimitettu päätöksenantopäivänä:

- Grafintec Oy:lle,

Jäljennös päätöksestä on toimitettu antopäivänä

- Lapuan kaupungille,
- Etelä-Pohjanmaan ELY-keskukselle,
- Seinäjoen museoille tiedoksi,
- niille, jotka ovat jäljennöstä erikseen pyytäneet

Päätöksen antamisesta on ilmoitettu

- maanomistajille (kirjeitse)
- asianosaisille, joita asia erityisesti koskee
- muistutuksen esittäjille
- niille, jotka ilmoitusta ovat erikseen pyytäneet

Tukes toimittaa Maanmittauslaitokselle malminetsintäluvasta tiedot merkittäväksi kiinteistötietojärjestelmään.

Perustelut: Päätöksestä tiedottaminen ja siinä noudatettu menettely perustuvat kaivoslain (621/2011) lupapäätöksestä tiedottamista koskevaan 58 §:ään.

### Päätösmaksu

Tästä päätöksestä perittävä maksu on **3100 €**. Valtion talous- ja henkilöstöhallinnan palvelukeskus lähettää laskun hakijalle.

Maksu perustuu hakemuksen vireille tullessa voimassa olleeseen asetukseen Turvallisuus- ja kemikaaliviraston maksullisista suoritteista (1391/2018).

### Muutoksenhaku

Tähän päätökseen saa kaivoslain (621/2011) 162 §:n nojalla hakea muutosta valittamalla **Vaasan hallinto-oikeuteen**.

Valitus on tehtävä kirjallisesti 30 päivän kuluessa päätöksen tiedoksisaannista (808/2019, 13 §). Päätöksen tiedoksisaannin katsotaan tapahtuneen seitsemäntenä päivänä päätöksen julkaisemisesta. Liitteenä olevasta valitusosoituksesta ilmenee, miten muutosta haettaessa on meneteltävä.

Päätöksestä perittävästä maksusta valitetaan samassa järjestyksessä kuin pääasiasta.

## Lisätietoja

kaivosasiat@tukes.fi tai ylitarkastaja Antti Mikkola puh. 029 505 2184

Asian on esitellyt ylitarkastaja Antti Mikkola ja ratkaissut ylitarkastaja Ilkka Keskitalo. Tämä asiakirja on allekirjoitettu sähköisesti. Allekirjoittajan henkilöllisyyden ja allekirjoituksen ajankohdan voi varmistaa allekirjoitusta klikkaamalla ja asiakirjan aitous voidaan todentaa sähköisesti. Jos asiakirjaa muutetaan jälkikäteen, allekirjoitus ei ole enää kelvollinen. Sähköinen asiakirja on alkuperäiskappale, eikä allekirjoituksen oikeellisuutta voi varmistaa paperitulosteesta. Alkuperäisen sähköisen asiakirjan voi tarvittaessa pyytää Tukesin kirjaamosta.

## LIITTEET

Liite 1	ML2019:0113 lupakartta
Liite 2	Tilakohtaiset pinta-alat malminetsintälupa-alueella
Liite 3	Asianosaiset maanomistajat
Liite 4	Lapuan kaupungin lausunto
Liite 5	Etelä-Pohjanmaan ELY-keskuksen lausunto
Liite 6	Seinäjoen museot lausunto
Liite 7	Mielipiteet ja muistutukset
Liite 8	Grafintec Oy:n vastine
Liite 9	Ohje vakuuden asettamiseksi

## **VALITUSOSOITUS**

### **Valitusviranomainen**

Päätökseen saa hakea muutosta valittamalla sille hallinto-oikeudelle, jonka tuomiopiirissä pääosa tässä päätöksessä tarkoitettusta alueesta sijaitsee. Toimivaltainen hallinto-oikeus on mainittu valitusosoituksen lopussa. Valituskirjelmä osoitetaan valitusviranomaiselle ja se on toimitettava valitusajassa hallinto-oikeuden kirjaamoon.

### **Valitusaika**

Valitus on tehtävä kirjallisesti 30 päivän kuluessa päätöksen tiedoksisaannista. Päätöksen tiedoksisaannin katsotaan tapahtuneen seitsemäntenä päivänä päätöksen julkaisemisesta.

### **Valitusoikeus**

Malminetsintälupaa, kaivoslupaa ja kullanhuuhtontalupaa koskevaan päätökseen, mainitun luvan voimassaolon jatkamista, raukeamista, muuttamista ja peruuttamista koskevaan päätökseen sekä kaivostoiminnan lopettamispäätökseen saa hakea muutosta:

- 1) asianosainen;
  - 2) rekisteröity yhdistys tai säätiö, jonka tarkoituksena on ympäristön-, terveyden- tai luonnonsuojelun taikka asuinympäristön viihtyisyyden edistäminen ja jonka sääntöjen mukaisella toiminta-alueella kysymyksessä olevat ympäristövaikutukset ilmenevät;
  - 3) toiminnan sijaintikunta tai muu kunta, jonka alueella toiminnan haitalliset vaikutukset ilmenevät;
  - 4) elinkeino-, liikenne- ja ympäristökeskus ja muu asiassa toimialallaan yleistä etua valvova viranomainen;
  - 5) saamelaiskäräjät sillä perusteella, että luvassa tarkoitettu toiminta heikentää saamelaisten oikeutta alkuperäiskansana ylläpitää ja kehittää omaa kieltään ja kulttuuriaan;
  - 6) kolttien kyläkokous sillä perusteella, että luvassa tarkoitettu toiminta heikentää kolttialueella kolttien elinolosuhteita ja mahdollisuuksia harjoittaa elinkeinoja.
- Kaivosviranomaisella on lisäksi oikeus valittaa sellaisesta päätöksestä, jolla hallinto-oikeus on muuttanut sen tekemää päätöstä tai kumonnut päätöksen.

### **Valituksen sisältö**

Valituskirjelmässä on ilmoitettava

- päätös, johon haetaan muutosta
- miltä kohdin päätökseen haetaan muutosta ja mitä muutoksia siihen vaaditaan tehtäväksi
- perusteet, joilla muutosta vaaditaan
- valittajan nimi ja kotikunta
- postiosoite ja puhelinnumero, joihin asiaa koskevat ilmoitukset valittajalle voidaan toimittaa

Jos valittajan puhevaltaa käyttää hänen laillinen edustajansa tai asiamiehensä tai jos valituksen laatijana on joku muu henkilö, valituskirjelmässä on ilmoitettava

myös tämän nimi ja kotikunta.

Valittajan, laillisen edustajan tai asiamiehen on allekirjoitettava valituskirjelmä, ellei valituskirjelmää toimiteta sähköisesti (telekopiona tai sähköpostilla).

### Valituksen liitteet

Valituskirjelmään on liitettävä

- päätös, johon haetaan muutosta valittamalla, alkuperäisenä tai jäljennöksenä
- asiakirjat, joihin valittaja vetoaa vaatimuksensa tueksi, jollei niitä ole jo aikaisemmin toimitettu viranomaiselle
- asiamiehen valtakirja

### Valituskirjelmän toimittaminen perille

Valituskirjelmän voi viedä valittaja itse tai hänen valtuuttamansa asiamies. Valituskirjelmä liitteineen voidaan myös lähettää postitse, telekopiona tai sähköpostilla. Postiin valituskirjelmä on jätettävä niin ajoissa, että se ehtii perille valitusajan viimeisenä päivänä ennen aukioloajan päättymistä. Hallinto-oikeudessa kirjaamon aukioloaika on klo 8.00–16.15. Sähköisesti (telekopiona tai sähköpostilla) toimitetun valituskirjelmän on oltava toimitettu niin, että se on käytettävissä vastaanottolaitteessa tai tietojärjestelmässä määräajan viimeisenä päivänä ennen virka-ajan päättymistä.

Valittajalta peritään hallinto-oikeudessa **oikeudenkäyntimaksu 260 euroa**. Tuomioistuinten ja eräiden oikeushallintoviranomaisten suoritteista perittävistä maksuista annetussa laissa (701/1993) on erikseen säädetty eräistä tapauksista, joissa maksua ei peritä.

Toimivaltaisen hallinto-oikeuden yhteystiedot muutoksenhakua varten:

#### **Vaasan hallinto-oikeus**

käyntiosoite: Korsholmanpuistikko 43, 4. krs, 65101 VAASA

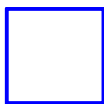
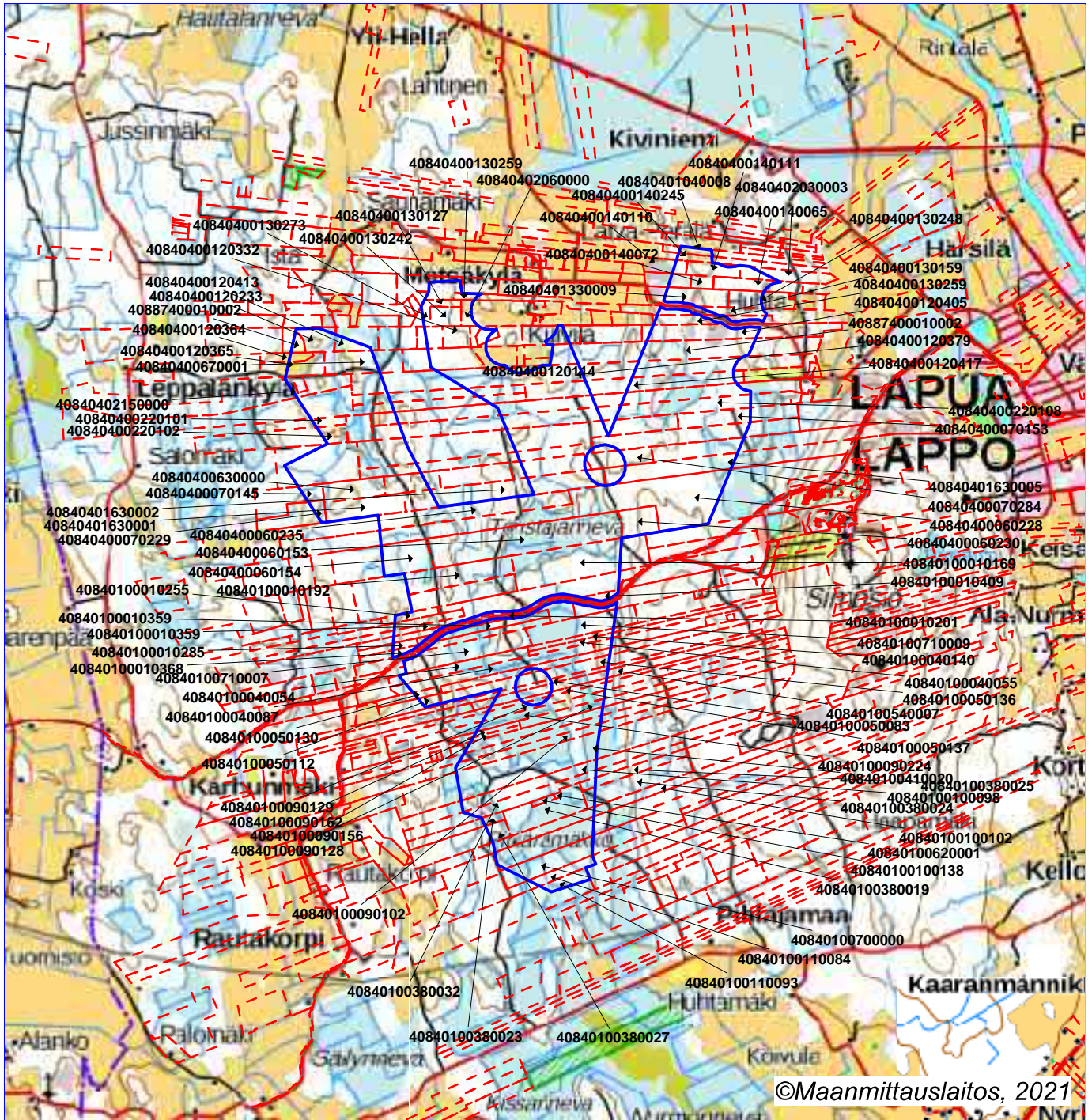
postiosoite: PL 204, 65101 VAASA

puhelinvaihte: 029 56 42611

faksi: 029 56 42760

sähköposti: vaasa.hao@oikeus.fi

Sähköinen asiointipalvelu: <https://asiointi2.oikeus.fi/hallintotuomioistuimet>



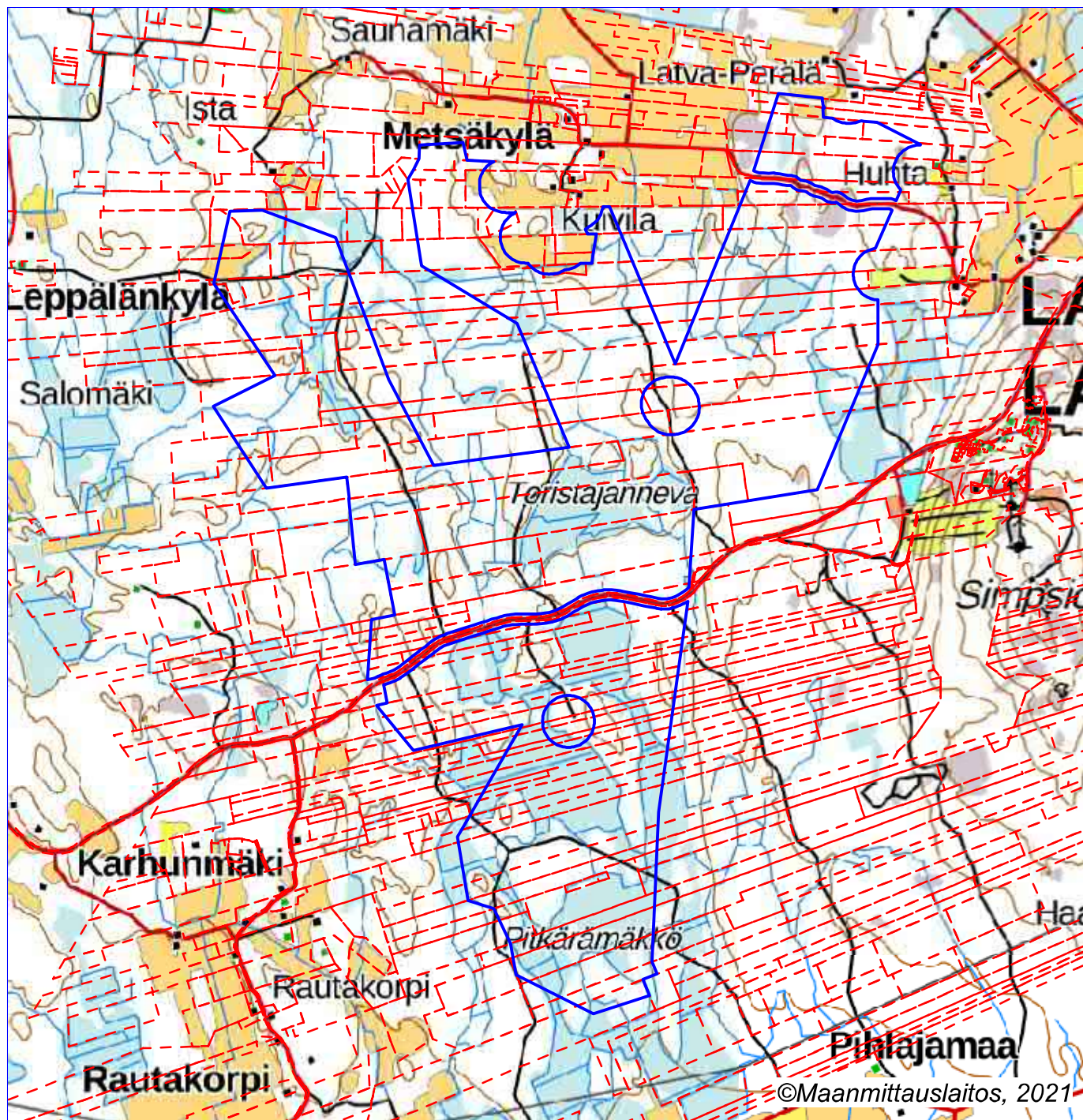
Malminetsintälupe-alue



Kiinteistörajat

Mittakaava 1:50 000  
Grafintec Oy  
Karhunmäki 1  
ML2019:0113





Malmietsintäalupa-alue



Kiinteistörajat

Mittakaava 1:35 000  
Grafintec Oy  
Karhunmäki 1  
ML2019:0113





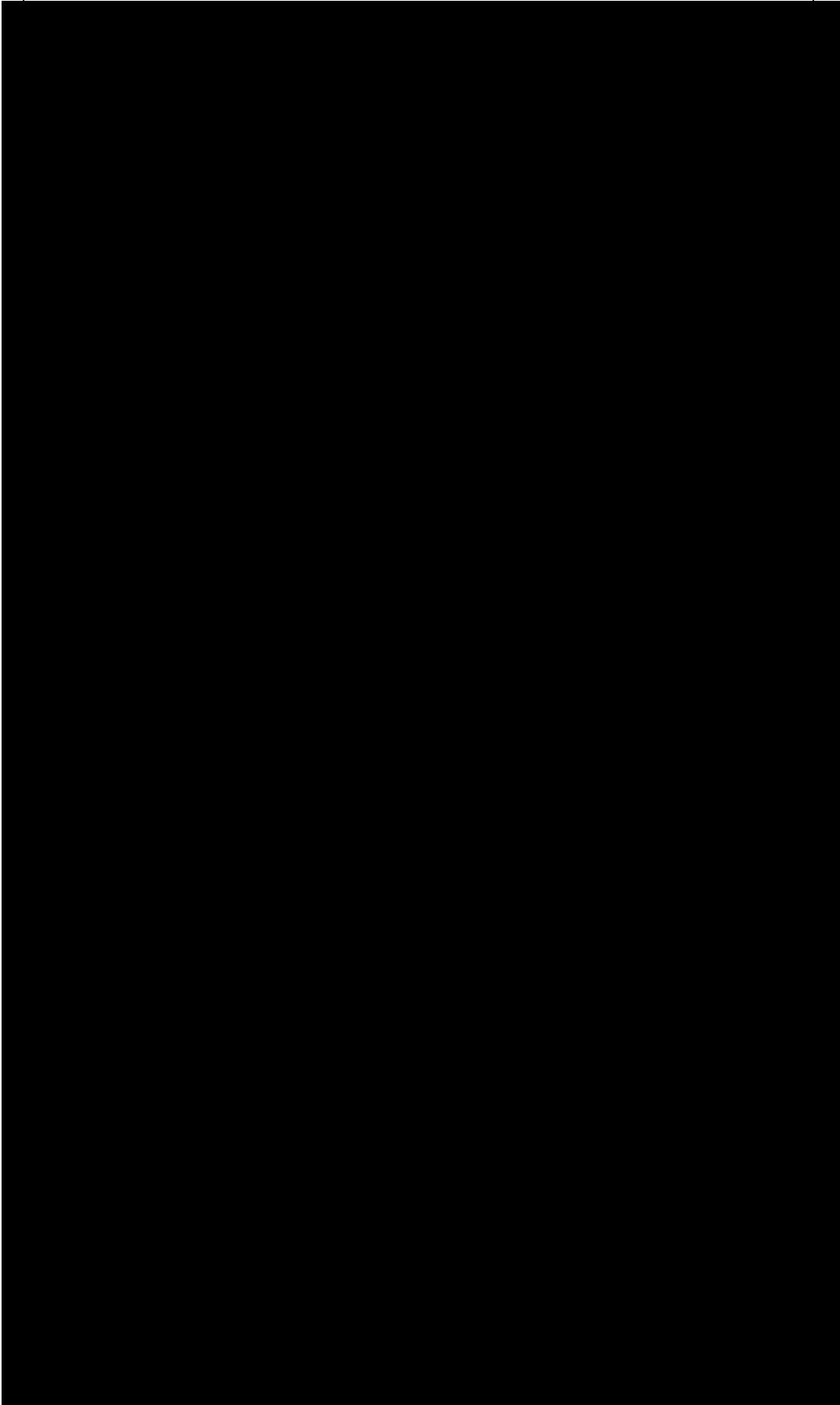
## Liite 2

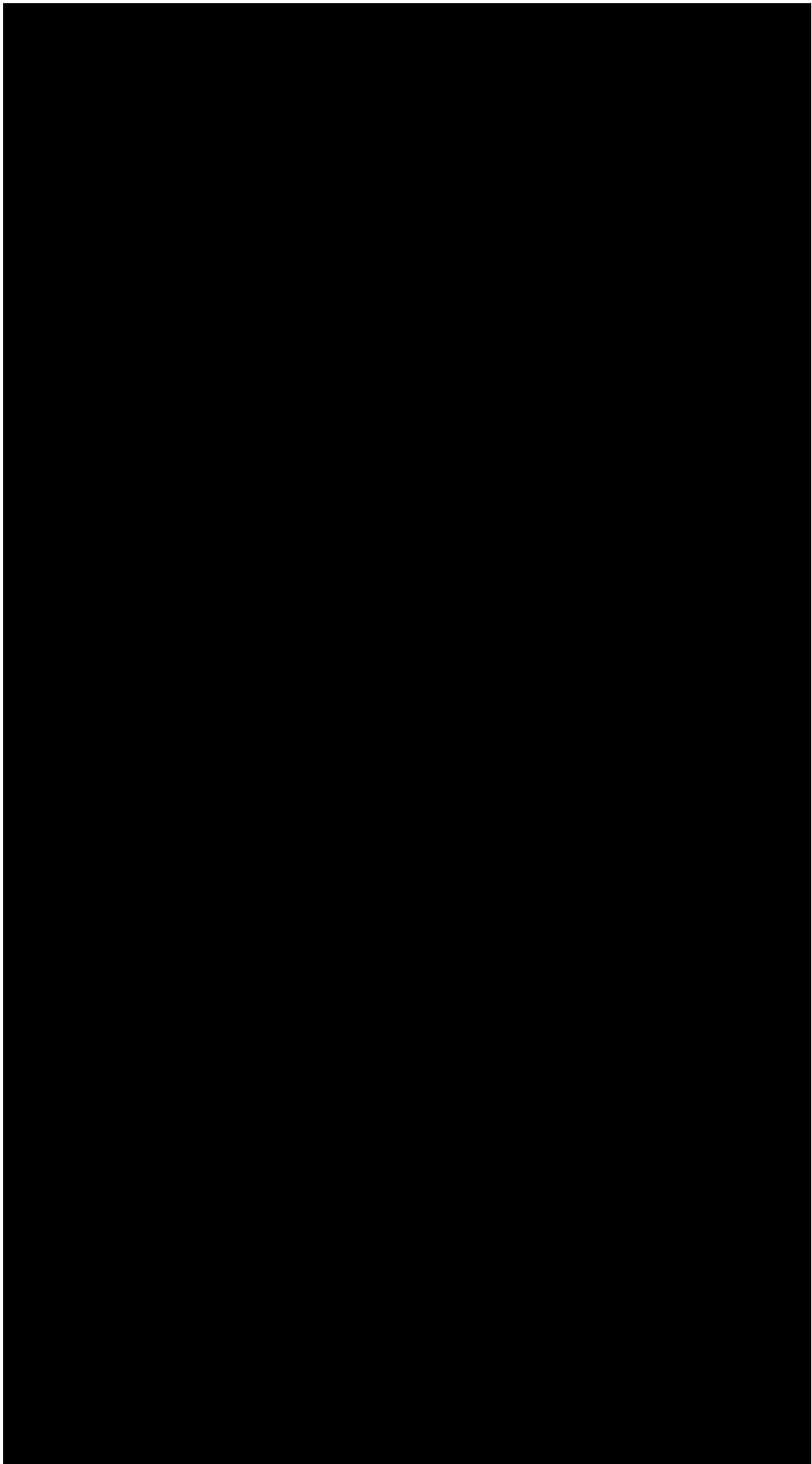
Kiinteistötunnus	Pinta-ala (ha)
40840100010169	25,80
40840100010192	15,24
40840100010195	13,45
40840100010201	6,05
40840100010255	2,21
40840100010257	1,21
40840100010285	1,18
40840100010309	20,89
40840100010359	5,42
40840100010368	6,62
40840100010409	3,44
40840100010416	3,48
40840100040054	8,23
40840100040055	2,88
40840100040087	13,37
40840100040140	2,71
40840100050083	2,23
40840100050112	1,28
40840100050129	7,72
40840100050130	1,27
40840100050136	10,14
40840100050137	2,53
40840100090102	7,99
40840100090120	7,50
40840100090128	4,89
40840100090129	6,18
40840100090156	1,48
40840100090157	8,20
40840100090162	1,35
40840100090224	7,53
40840100100098	10,80
40840100100102	7,06
40840100100138	0,81
40840100110059	13,22
40840100110084	4,22
40840100110093	3,38
40840100380019	14,00
40840100380023	1,34
40840100380024	1,31
40840100380025	0,97
40840100380027	2,47
40840100380032	8,83

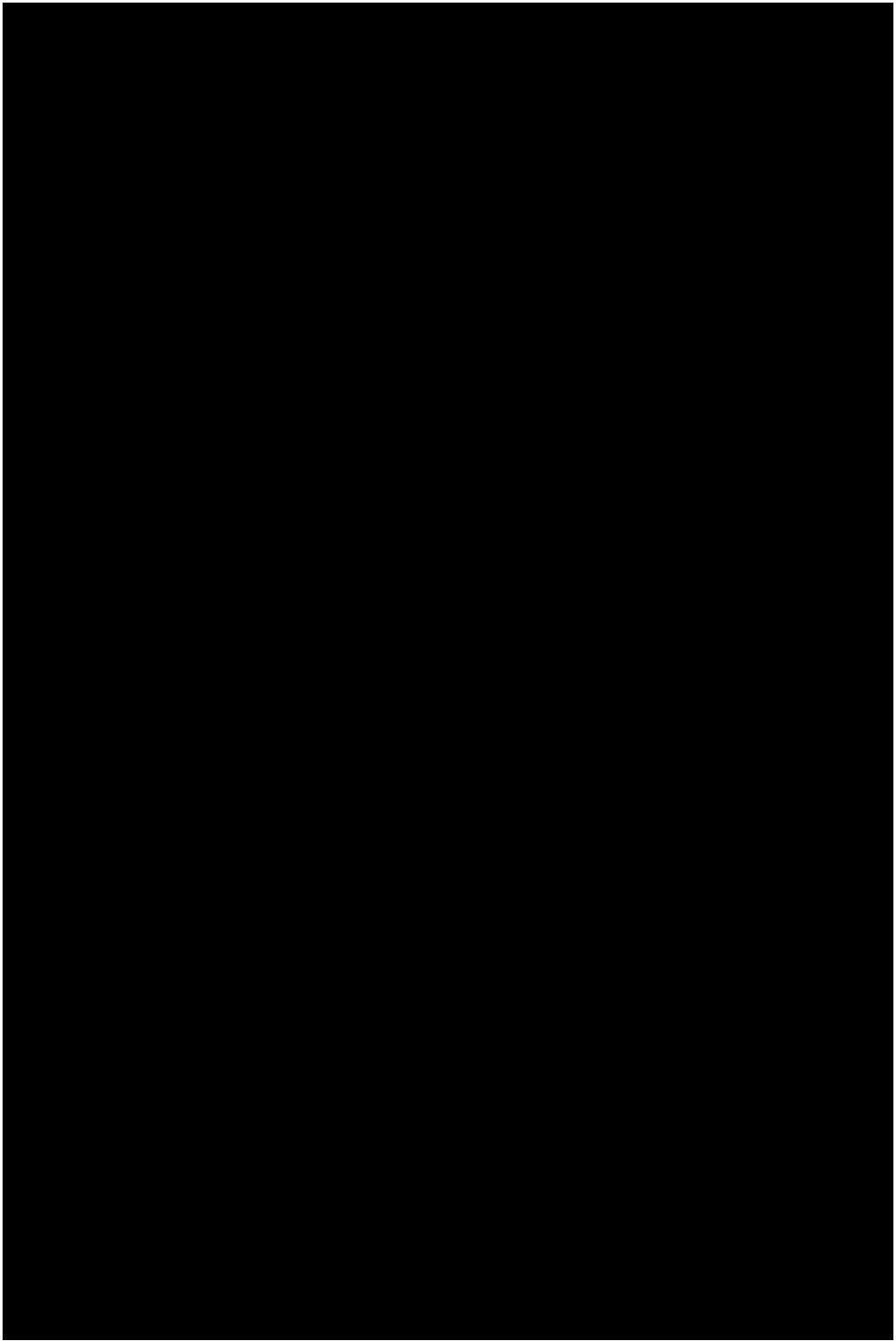
40840100410020	28,05
40840100540007	4,64
40840100620001	0,25
40840100700000	10,52
40840100710007	16,16
40840100710009	11,49
40840400060153	38,71
40840400060154	10,52
40840400060228	59,28
40840400060230	6,99
40840400060235	19,98
40840400070145	2,33
40840400070153	7,67
40840400070229	1,62
40840400070254	15,20
40840400070270	16,68
40840400070276	7,36
40840400070284	3,33
40840400070285	9,41
40840400070304	31,18
40840400070324	9,10
40840400120114	0,93
40840400120164	1,95
40840400120233	5,18
40840400120290	1,28
40840400120332	4,11
40840400120333	1,84
40840400120335	1,24
40840400120346	2,58
40840400120361	1,32
40840400120364	1,30
40840400120365	4,70
40840400120379	30,00
40840400120390	9,09
40840400120405	10,94
40840400120413	2,57
40840400120417	16,94
40840400120419	5,76
40840400120420	5,17
40840400130092	3,90
40840400130127	1,88
40840400130159	4,35
40840400130242	4,30
40840400130248	4,09
40840400130259	6,09

40840400130273	1,01
40840400140065	4,85
40840400140072	2,04
40840400140073	1,97
40840400140110	1,22
40840400140111	4,77
40840400140245	1,69
40840400170184	1,21
40840400220038	4,65
40840400220068	3,01
40840400220101	1,96
40840400220102	3,13
40840400220108	22,33
40840400620000	5,33
40840400630000	8,12
40840400660001	7,38
40840400670001	8,21
40840401040008	1,53
40840401330009	7,33
40840401630001	10,82
40840401630002	11,36
40840401630005	12,72
40840401650001	20,61
40840402030003	2,09
40840402060000	2,11
40840402150000	6,02
40887400010002	18,99
yht.	889,35

ASIANOSAISET MAANOMISTAJAT







**Kaupunginhallitus****Aika** 10.05.2021 klo 17:00 - 19:29**Paikka** Kaupungintalo, kaupunginvaltuuston sali

<b>Päätöksentekijät</b>	Lahdensuo Panu	puheenjohtaja	Poissa esteellisenä §:n 4, §:n 11 (intressijäävi) ja §:n 12 kohdan 3. käsittelyn ajan (yhteisöjäävi). Esittelijä § 24.
	Kivisaari Pekka	1. varapuheenjohtaja	Puheenjohtaja §:t 4 ja 12.
	Kangasluoma Riitta	2. varapuheenjohtaja	Poissa esteellisenä §:n 12 ajan (yhteisöjäävi)
	Gray Jenni	jäsen	Poissa esteellisenä §:n 4 ja §:n 12 kohdan 3. käsittelyn ajan (yhteisöjäävi)
	Hietala Marianne Ikola Simo	jäsen jäsen	Poissa §:n 12 ajan (yhteisöjäävi)
	Kangas Matti Kortesoja Hanna-Maria	jäsen jäsen	Poissa esteellisenä §:n 4, §:n 11 (intressijäävi) ja §:n 12 kohdan 3. ja käsittelyn ajan (yhteisöjäävi)
	Syrjälä Sini Vaahtoniemi Jussi Välkkilä Arvi Syväoja Tuija	jäsen jäsen varajäsen varajäsen	Paikalla § 4, 11 ja 12 (kohta 3)
<b>Poissa</b>	Lakaniemi Paavo	jäsen	
<b>Muut osallistujat</b>	Rintala Esa	kaupunginvaltuuston puheenjohtaja	
	Pöntinen Kai	kaupunginvaltuuston 1. varapuheenjohtaja	
	Tattari Markus	kaupunginvaltuuston 2. varapuheenjohtaja	
	Muuronen Vilppu	hallintojohtaja, sihteeri	Esittelijä § 4 ja § 12 kohta 3.
	Turja Markku	maankäyttöinsinööri	Paikalla § 4-5

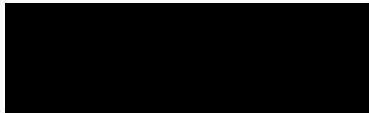


## Allekirjoitukset



Panu Lahdensuo  
puheenjohtaja  
§:t 1-3, 5-10, 12  
(kohdat 1-2 ja 4)  
13-30

Pekka Kivisaari  
puheenjohtaja §:t 4, 11 ja 12  
(kohta 3)



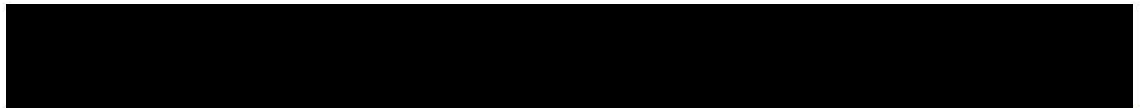
Vilppu Muuronen  
sihteeri

## Käsitellyt asiat

§:t 1 - 30

## Pöytäkirjan tarkastus

10.5.2021



✓ Marianne Hietala

Sini Syrjälä

Pöytäkirja yleisesti  
nähtävänä

Lapuan kaupungin verkkosivuilla 11.5.2021 alkaen.



## Todistaa

Vilppu Muuronen  
hallintojohtaja



**Malminetsintälupahakemus / Oy Fennoscandian Resources Ab / lausunto turvallisuus- ja kemikaalivirastolle**

244/11.03.07/2021

Kh 10.05.2021 § 17

Valmistelijat: Ympäristöinsinööri Mirva Korpi, puh. 044 438 4710, kaupungingeodeetti Ari-Pekka Laitalainen, puh. 044 438 4630 ja kaupunginjohtaja Satu Kankare, puh. 044 438 4000

Turvallisuus- ja kemikaalivirasto (Tukes) pyytää kaivoslain (10.6.2011/621) 37 §:n nojalla Lapuan kaupungilta lausuntoa Lapuan kaupungin alueelle kohdistuvasta malminetsintälupahakemuksesta. Lausunto tulee toimittaa 17.5.2021 mennessä.

Hakemus

Oy Fennoscandian Resources Ab hakee malminetsintälupaa 964,99 ha:n alueelle.

## Kartta alueesta

Oy Fennoscandian Resources Ab etsii alueelta grafiittia. Aiemmat tutkimukset, kairaukset, kartoitukset ja geofysikaaliset mittaukset viittaavat selvästi siihen, että alueella saattaa esiintyä taloudellisesti hyödynnettävää grafiittimalmia. Aikaisemmin tehtyjen maastotöiden ja tutkimustulosten mukaan alueelta löytyy vaihtelevia määriä hyvälaatuista ja karkearakeista grafiittia, jonka grafiittipitoisuus vaihtelee 1-10 %:n välillä. Hakemuksen mukaan tehdään lisää kartoitusta, geofysiikkaa, koekairauksia ja tutkimusojia grafiittimalmin laadun, pitoisuuden ja koon selvittämiseksi. Jatkotutkimuksiin sisältyy lisää kairauksia, malmiarvon laskemista, rikastuskokeita ja muita metallurgisia testejä. Malminetsintälupaa haetaan 4 vuodeksi.

Hakemuksen mukaan malminetsinnän vaikutukset vesistöihin, pohjaveteen, ihmisiin ja maa- tai kallioperään ovat vähäiset tai niitä ei ole lainkaan. Toiminnasta ei ole vaikutuksia ympäristöön tai luonnonsuojeluun. Malminetsintä ja näytteenotto toteutetaan luonnonsuojelulain 65 §:n mukaisesti. Kairauksessa syntyvä kiviä, ns. kairaussoija kerätään tarvittaessa talteen ja kuljetetaan jätteenkäsittelylaitokseen. Kairauskalusto ja muu kalusto siirretään tutkimuskohteeseen käyttämällä mahdollisuuksien mukaan maastossa jo olevia kulku-uria. Tela-alustaiset kairauskalustoyksiköt kuljetetaan tutkimusalueelle niin, että maanpinnalle aiheutuu mahdollisimman vähän vahinkoa. Mahdolliset vahingot ennallistetaan tai korvataan maanomistajille. Kairaukset saattavat aiheuttaa jonkun verran melua.

Hakija on ehdottanut kaivoslain 107 §:n mukaiseksi vakuudeksi 10 000 €. Vakuus tulee asettaa mahdollisen vahingon ja haitan korvaamista sekä jälkitoimenpiteiden suorittamista varten.

Toiminnan päättyessä toiminnanharjoittaja täyttää ja maisemoi tutkimuskaivannot, kairanreikien suojaputket katkaistaan 10-20 cm:n korkeudelta maanpinnan yläpuolelta, hatutetaan ja jätetään paikalleen mahdollisten myöhempien alueella tehtävien jatkotutkimusten ja -luotausten varalta. Vettä vuotavat kairareivät tukitaan. Maanomistajien vaatimuksesta suojaputket poistetaan. Alueelle ei ole tarkoitus rakentaa väliaikaisia rakennelmia ja alueella käytetyt laitteet poistetaan. Toiminnanharjoittaja ilmoittaa kirjallisesti maanomistajille malminetsinnän ja jälkitoimien päättämisestä.

#### Malminetsintäluvan myöntämisen perusteet

Kaivoslain (621/2011) 45 §:n mukaan malminetsintälupa myönnetään, jos hakija osoittaa, että tässä laissa säädetty edellytykset täyttyvät eikä luvan myöntämiselle ole kaivoslain mukaista estettä. Lupa voidaan kuitenkin esteestä huolimatta myöntää, jos este on mahdollista poistaa lupamääräyksillä tai pienentämällä alueen kokoa. Kaivoslain 46 §:n mukaan malminetsintälupaa ei saa myöntää kohdan 6 mukaisesti alueelle, jossa luvan mukainen toiminta vaikeuttaisi oikeusvaikutteisen kaavan toteuttamista ja kohdan 7 mukaisesti alueelle, jonka osalta kunta vastustaa luvan myöntämistä kaavoituksesta johtuvasta tai muusta alueiden käyttöön liittyvästä pätevistä syistä, jollei luvan myöntämiselle ole erityistä syytä.

Hallituksen esityksen 273/2009 vp mukaan alueen pienentäminen voisi tulla kysymykseen, jos hakemukseen sisältyy 46 §:n 1 momentin mukaisia alueita. Oikeusvaikutteisten kaavojen osalta hallituksen esityksessä on mainittu, että malminetsintäluvan mukainen toiminta ei useimmissa tapauksissa ole sellainen, että sen voitaisiin katsoa vaikeuttavan oikeusvaikutteisen kaavan toteuttamista. Lisäksi on todettu, että malminetsintälupa antaa 32 §:n 2 momentin nojalla etuoikeuden kaivoslupaan, mutta kaivosluvan myöntämisen edellytykset ja esteet harkitaan erikseen. Sen vuoksi malminetsintälupaa koskevassa harkinnassa ei arvioida mahdollisen kaivostoiminnan vaikutuksia alueiden käyttötärpeille sen varalta, että malminetsintä johtaisi kaivostoiminnassa hyödyntämiskelpoisen esiintymän paikallistamiseen.

Kaivoslain 46 §:m 1 momentin kohdan 7 mukaan alueiden käyttöön liittyvillä pätevillä syillä tarkoitetaan lähinnä vireillä olevaa kaavoitusta, jossa alueelle on suunniteltu käyttötarkoitus, jota malminetsintä vaikeuttaisi. Kunta voisi vastustaa toimintaa jo käynnistettäväksi suunnitellulla tai muulla maankäyttötärpeellä taikka erityisillä luonto- ja kulttuuriarvoilla, joita ei voida yhteensovittaa malminetsinnän kanssa. Pätevällä syyllä on keskeinen merkitys päätöksenteossa. Pätevistä syistä huolimatta malminetsintälupa voitaisiin myöntää, jos luvan myöntämiselle on erityisiä syitä, jotka liittyvät tärkeään yleiseen etuun, esimerkiksi yhteiskunnan raaka-ainehuoltoon tai alueelliseen kehittämiseen liittyvien malmivarantojen kartoitustarpeisiin.

### Simpiön osayleiskaavan laatiminen

Lapuan kaupungin kaavoituskatsauksen mukaisesti Simpiön alueella on menossa osayleiskaavan laatiminen. Kaupunginhallitus on päättänyt panna vireille Simpiön osayleiskaavan laatimisen 9.11.2020 § 24, liitekartassa osoitetun ohjeellisen aluerajauksen pohjalta

Simpiön alueen maankäyttö ja sen suunnittelu avaavat uusia mahdollisuuksia rakentamiseen ja virkistystoimintaan. Lakeusmaisemien keskellä kohoava Simpiö onkin läntisen Suomen suurin monirintainen laskettelukeskus. Simpiön rakentamista on ohjattu tähän asti asemakaavoilla lähinnä loma-asuntorakentamisen ja liikuntapalveluiden sekä majoituspalveluiden mahdollistamiseksi. Simpiön alueella asemakaavoitettua aluetta on noin 82,5 ha.

Osayleiskaavassa osoitetaan alueita tiettyä käyttöä varten sekä annetaan eri alueidenkäyttöä ja rakentamista koskevia määräyksiä. Osayleiskaavassa osoitetaan alueita rakentamiseen ja toisaalta osoitetaan alueita, joilla rakentamista rajoitetaan. Rakennettavia alueita ovat mm. vakituisen asumisen, loma-asumisen, elinkeinotoiminnan sekä julkisten että yksityisten palvelujen alueet. Pääosin rakentamattomia alueita ovat suojelu- ja virkistysalueet sekä maa- ja metsätalousalueet. Osayleiskaavaa laadittaessa huomioidaan maiseman, rakennetun ympäristön ja luonnonarvojen vaaliminen ja kylien omaleimaisuus. Osayleiskaavalla on tarkoitus tutkia koko suunnittelualueen maankäytölliset periaatteet ja liikenteelliset ratkaisut. Kaava-alueen pinta-ala on noin 2213 ha.

### Simpiön alueella sijaitsevat luonnonsuojelualueet

Simpiön alueella sijaitsee Metsähallituksen omistama Natura-alue, joka on kooltaan noin 56 ha. Tämän alueen kiinteistötunnus on 408-401-9-218. Tällä alueella toimittaessa on oltava yhteydessä maanomistajaan.

Simpiö on myös metsähallituksen retkikohde, jossa kulkevat retkeilyreitit Kalliomaanpolku ja Piispanpolku. Lisäksi Simpiön alueelta lähtee noin 6,3 km:n Tohninpolku Wanhaan Karhunmäkeen, jota pidetään merkittävänä kallioperä-, maaperä- ja maisemakohteena.

Lapuan kaupunginhallitus on 20.1.2020 § 4 päättänyt myydä omistamansa n. 8,8 ha:n suuruisen määrääalan tilasta Saari RN:o 7:276 Lapuan kaupungin Kirkonkylän kylässä valtiolle. Alue on hankittu valtiolle luonnonsuojelutarkoituksiin. Palstaa on pidetty erinomaisena kohteena Metso-suojeluohjelmaan.

Kaivoslain 46 §:n 1 momentin kohdan 7 mukaan malminetsintälupaa ei tule myöntää alueelle, jolle Lapuan kaupunki on kaupunginhalli-

tuksen kokouksessa 9.11.2020 § 24 päättänyt käynnistää Simpsiön osayleiskaavan laatimisen.

Simpsiön alueella sijaitsee Simpsiön laskettelukeskus, lomarakentamista, majoitus- ja liikuntapalveluita sekä Simpsiön Natura-alue sekä merkittyjä retkeilyreittejä. Hakemuksen mukaisella malminetsintäalueella on noin 200 ha aluetta, jolle Lapuan kaupunginhallitus on päättänyt laatia osayleiskaavan Simpsiön rakentamis- ja virkistystoiminnan kehittämiseksi. Tämä alue tulee jättää malminetsintäkuvan ulkopuolelle.

Kartta Simpsiön osayleiskaava-alueesta ja alueen luonnonsuojelukohteista.

Alueella, jolle malminetsintälupa myönnetään, tulee kiinteistönomistajille maksaa kaivoslain 99 §:n mukainen malminetsintäkorvaus täysimääräisenä. Lisäksi kaivoslain 103 §:n mukaan malminetsintäluvan haltijan on korvattava malminetsintäalueella tapahtuvasta toiminnasta aiheutuneet vahingot ja haitat. Kaivoslain 103 §:n 2 momentin mukaan etsintätyöstä vastaava on myös korvausvelvollinen etsintäalueella aiheutuneista vahingoista ja haitoista. Malminetsinnästä ei saa aiheutua haittaa paikalliselle asutukselle.

Hakija on ehdottanut kaivoslain 107 §:n mukaiseksi vakuudeksi 10.000 euroa. Vakuus asetetaan mahdollisen vahingon ja haitan korvaamista sekä jälkitoimenpiteiden suorittamista varten. Lapuan kaupungin näkemyksen mukaan vakuuden määrä on alimitoitettu.

Lapuan kaupunki edellyttää myös, että malminetsintäalueella huomioidaan Simpsiön retkeilyreitit siten, ettei malminetsintä estä reitien käyttöä.

Lapuan kaupungin lausunto liitteenä

**Kaupunginjohtajan ehdotus:** Kaupunginhallitus antaa liitteen mukaisen lausunnon turvallisuus- ja kemikaalivirastolle.

**Päätös:** Kaupunginjohtaja Satu Kankare alusti asiaa.

Kaupunginhallitus hyväksyi yksimielisesti kaupunginjohtajan ehdotuksen.

Lisätietoja: Hallintojohtaja Vilppu Muuronen, puh. 044 438 4003

Otteen oikeaksi todistaa  
Lapualla 11.5.2021

Katri Saarela  
toimistos sihteeri



Viranomaisen  
Lapuan kaupunki

**Muutoksenhakukielto**  
**Oikaisuvaatimus / Kunnallisvalitus**

Päivämäärä  
**10.5.2021**

Pykälä  
**17**

Sivu

<b>Muutoksenhaku- kielto ja sen peruste</b>	<p><input checked="" type="checkbox"/> Koska päätös koskee vain valmistelua tai täytäntöönpanoa, kuntalain 136 §:n nojalla tästä päätöksestä ei saa tehdä oikaisuvaatimusta eikä kunnallisvalitusta.</p> <p><input type="checkbox"/> Muu peruste, mikä</p>
---	--

Liitetään otteeseen / päätökseen



10.5.2021

Turvallisuus- ja kemikaalivirasto Tukes

kirjaamo@tukes.fi

Viite: Turvallisuus- ja kemikaaliviraston (Tukes) lausuntopyyntö 31.3.2021, ML2019:0113

## Lapuan kaupungin lausunto / Oy Fennoscandian Resources Ab:n malminetsintälupahakemus

Lapuan kaupunginhallitus on kokouksessaan 10.5.2021 päättänyt antaa Turvallisuus- ja kemikaalivirastolle (Tukes) seuraavan lausunnon:

### Simpiön osayleiskaavan laatiminen

Lapuan kaupungin kaavoituskatsauksen mukaisesti Simpiön alueella on menossa osayleiskaavan laatiminen. Kaupunginhallitus on päättänyt panna vireille Simpiön osayleiskaavan laatimisen 9.11.2020 § 24, liitekartassa osoitetun ohjeellisen aluerajauksen pohjalta

Simpiön alueen maankäyttö ja sen suunnittelu avaavat uusia mahdollisuuksia rakentamiseen ja virkistystoimintaan. Lakeusmaisemien keskellä kohoava Simpiö onkin läntisen Suomen suurin monirintainen laskettelukeskus. Simpiön rakentamista on ohjattu tähän asti asemakaavoilla lähinnä loma-asuntorakentamisen ja liikuntapalveluiden sekä majoituspalveluiden mahdollistamiseksi. Simpiön alueella asemakaavoitettua aluetta on noin 82,5 ha.

Osayleiskaavassa osoitetaan alueita tiettyä käyttöä varten sekä annetaan eri alueidenkäyttöä ja rakentamista koskevia määräyksiä. Osayleiskaavassa osoitetaan alueita rakentamiseen ja toisaalta osoitetaan alueita, joilla rakentamista rajoitetaan. Rakennettavia alueita ovat mm. vakituisen asumisen, loma-asumisen, elinkeinotoiminnan sekä julkisten että yksityisten palvelujen alueet. Pääosin rakentamattomia alueita ovat suojelu- ja virkistysalueet sekä maa- ja metsätalousalueet. Osayleiskaavaa laadittaessa huomioidaan maiseman, rakennetun ympäristön ja luonnonarvojen vaaliminen ja kylien omaleimaisuus. Osayleiskaavalla on tarkoitus tutkia koko suunnittelualueen maankäytölliset periaatteet ja liikenteelliset ratkaisut. Kaava-alueen pinta-ala on noin 2213 ha.

Simpsiön alueella sijaitsevat luonnonsuojelualueet

Simpsiön alueella sijaitsee Metsähallituksen omistama Natura-alue, joka on kooltaan noin 56 ha. Tämän alueen kiinteistötunnus on 408-401-9-218. Tällä alueella toimittaessa on oltava yhteydessä maanomistajaan.

Simpsiö on myös metsähallituksen retkikohde, jossa kulkevat retkeilyreitit Kalliomaanpolku ja Piispanpolku. Lisäksi Simpsiön alueelta lähtee noin 6,3 km:n Tohniinpolku Wanhaan Karhunmäkeen, jota pidetään merkittävänä kallioperä-, maaperä- ja maisemakohteena.

Lapuan kaupunginhallitus on 20.1.2020 § 4 päättänyt myydä omistamansa n. 8,8 ha:n suuruisen määräalan tilasta Saari RN:o 7:276 Lapuan kaupungin Kirkonkylän kylässä valtiolle. Alue on hankittu valtiolle luonnonsuojelutarkoituksiin. Palstaa on pidetty erinomaisena kohteena Metso-suojeluohjelmaan.

Kaivoslain 46 §:n 1 momentin kohdan 7 mukaan malminetsintälupaa ei tule myöntää alueelle, jolle Lapuan kaupunki on kaupunginhallituksen kokouksessa 9.11.2020 § 24 päättänyt käynnistää Simpsiön osayleiskaavan laatimisen.

Simpsiön alueella sijaitsee Simpsiön laskettelukeskus, lomarakentamista, majoitus- ja liikuntapalveluita sekä Simpsiön Natura-alue sekä merkittävät retkeilyreitit. Hakemuksen mukaisella malminetsintäalueella on noin 200 ha aluetta, jolle Lapuan kaupunginhallitus on päättänyt laatia osayleiskaavan Simpsiön rakentamis- ja virkistystoiminnan kehittämiseksi. Tämä alue tulee jättää malminetsintäkuvan ulkopuolelle.

Kartta Simpsiön osayleiskaava-alueesta ja alueen luonnonsuojelukohteista.

Alueella, jolle malminetsintälupa myönnetään, tulee kiinteistönomistajille maksaa kaivoslain 99 §:n mukainen malminetsintäkorvaus täysimääräisenä. Lisäksi kaivoslain 103 §:n mukaan malminetsintäluvan haltijan on korvattava malminetsintäalueella tapahtuvasta toiminnasta aiheutuneet vahingot ja haitat. Kaivoslain 103 §:n 2 momentin mukaan etsintätyöstä vastaava on myös korvausvelvollinen etsintäalueella aiheutuneista vahingoista ja haitoista. Malminetsinnästä ei saa aiheutua haittaa paikalliselle asutukselle.

Hakija on ehdottanut kaivoslain 107 §:n mukaiseksi vakuudeksi 10.000 euroa. Vakuus asetetaan mahdollisen vahingon ja haitan korvaamista sekä jälkitoimenpiteiden suorittamista varten. Lapuan kaupungin näkemyksen mukaan vakuuden määrä on alimitoitettu.

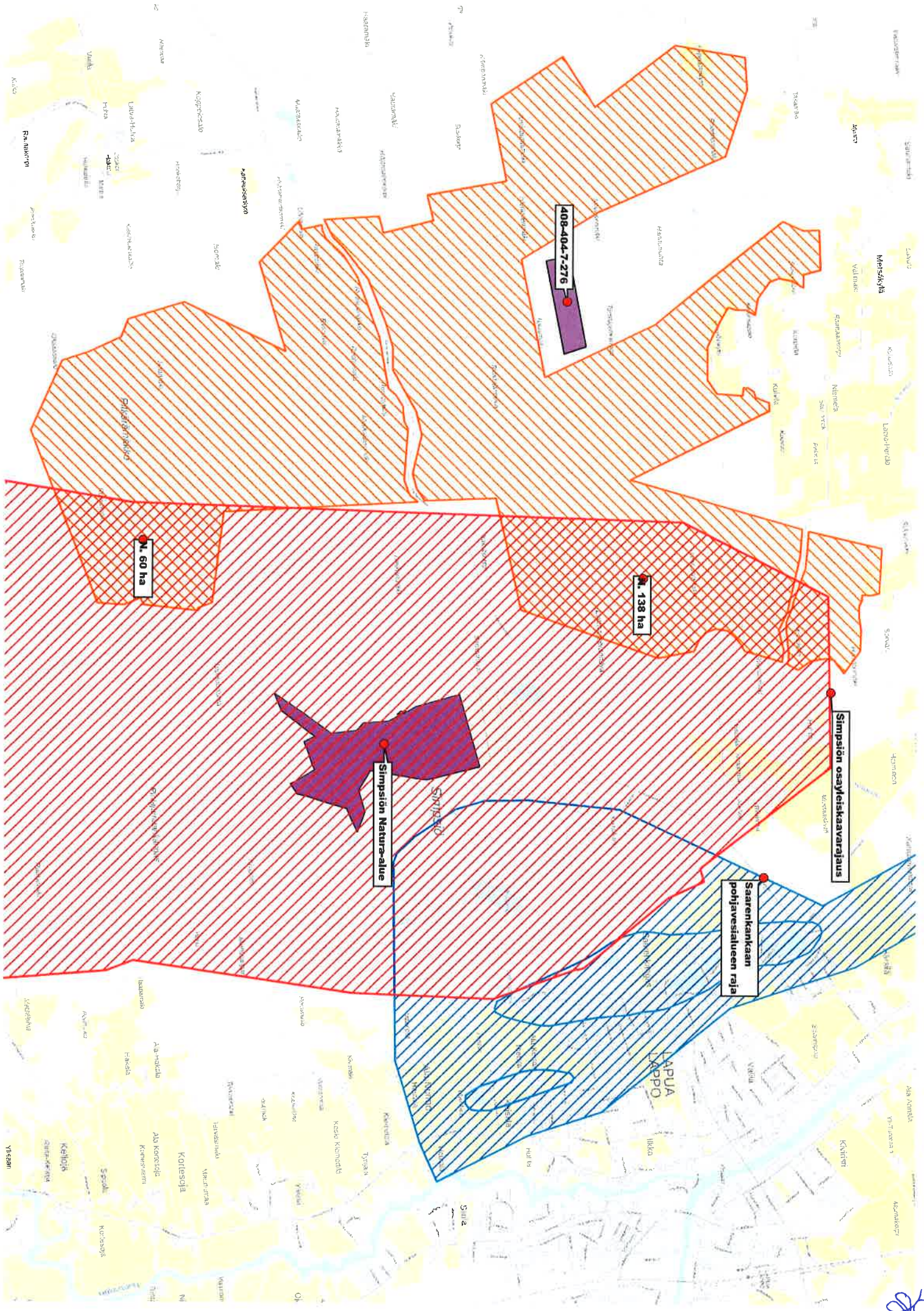
Lapuan kaupunki edellyttää myös, että malminetsintäalueella huomioidaan Simpsiön retkeilyreitit siten, ettei malminetsintä estä reittien käyttöä.

Lapuaalla 10. toukokuuta 2021

Lapuan kaupunginhallitus

Panu Lahdensuo  
kaupunginhallituksen puheenjohtaja

Satu Kankare  
kaupunginjohtaja



408-404-7276

138 ha

60 ha

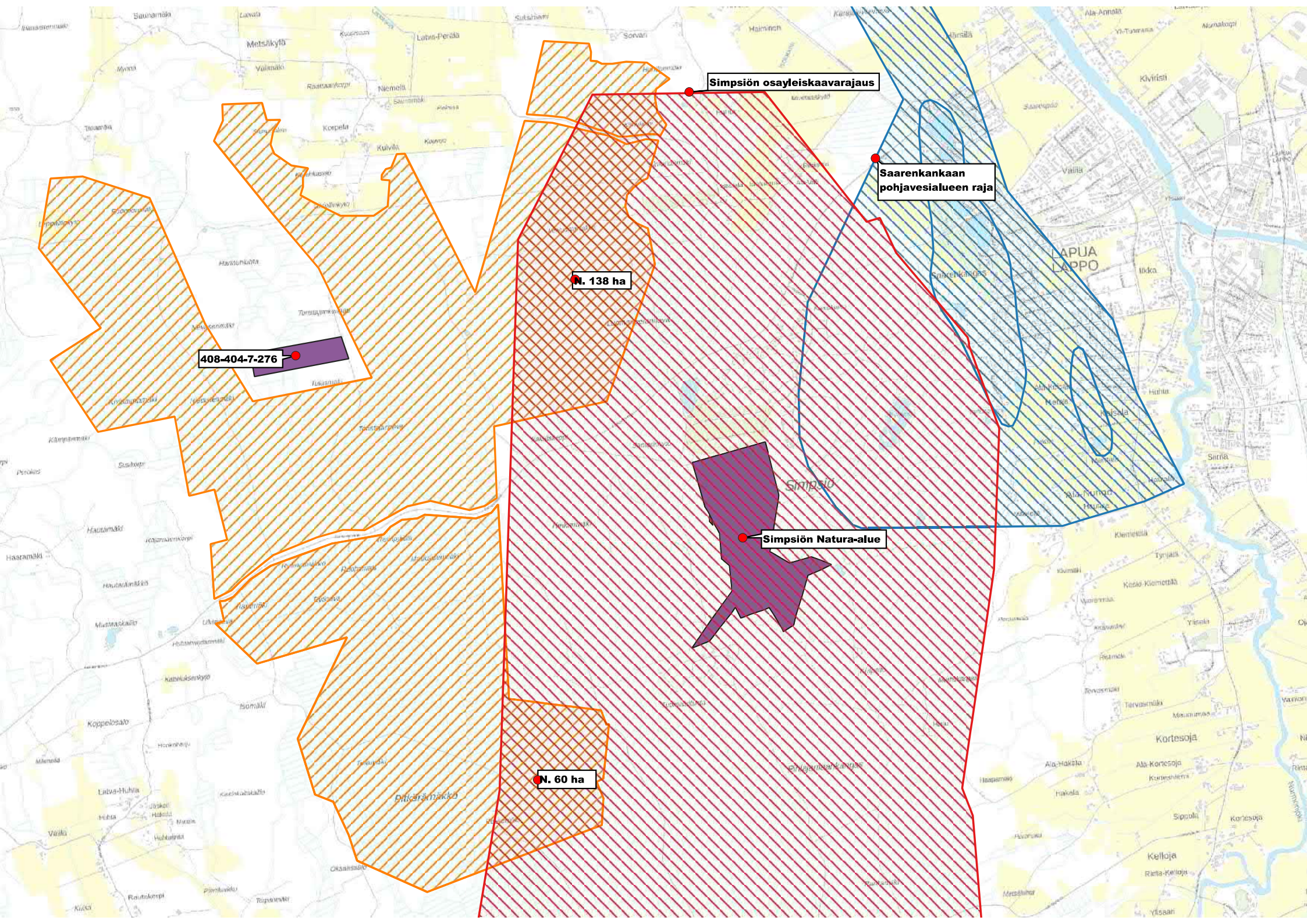
Simpson Natura-alue

Saarenkankaan pohjavesialueen raja

Simpson osayleiskaava-alue

SD





Simpсион osayleiskaavarajaus

Saarenkankaan pohjavesialueen raja

N. 138 ha

408-404-7-276

Simpсион Natura-alue

N. 60 ha



Turvallisuus- ja kemikaalivirasto Tukes  
PL 66  
00521 HELSINKI  
[kaivosasiat@tukes.fi](mailto:kaivosasiat@tukes.fi)

Viite/Referens Lausuntopyyntö 31.3. 2021

## **Kaivoslain 37§ mukainen malminetsintälupa, Oy Fennoscandian Resources Ab, lupatunnus ML2019:0113, Karhunmäki 1, Lapua**

Turvallisuus ja kemikaalivirasto (Tukes) on kaivoslain (10.6.2011/621) 37 §:n nojalla pyytänyt Etelä-Pohjanmaan ELY-keskukselta (jäljempänä ELY-keskus) lausuntoa Lapuan kaupungin alueelle kohdistuvasta malminetsintälupahakemuksesta. Oy Fennoscandian Resources Ab hakee kaivoslain (621/2011) mukaista malminetsintälupaa tutkimusalueelle, jolle hakija esittää nimeksi Karhunmäki 1, pinta-ala yhteensä 964,99 ha. Hakija otaksuu haetulla alueella esiintyvän taloudellisesti hyödynnettävää grafiittimalmia.

Tutkimusmenetelmiksi on ilmoitettu kartoitusta, geofysiikkaa, koekairauksia (yhteensä noin 1000 m) ja tutkimusojia. Jos grafiitin laatu ja määrä osoittautuu kannattavaksi malminetsintää jatketaan lisäkairauksilla. Malminetsintälupaa haetaan neljäksi vuodeksi.

Kaivannaisjätteitä ei synny. Mikäli kallio paljastetaan alue entisöidään. Kairauksesta saattaa syntyä pieniä määriä kairaussoijaa, joka tarvittaessa otetaan talteen ja kuljetetaan pois alueelta jätteenkäsittelylaitokseen. Vaikutukset vesistöihin, pohjavesiin, ihmisiin ja maa- tai kallioperään ovat hyvin vähäiset tai niitä ei ole lainkaan. Vaikutuksia ympäristön- tai luonnonsuojeluun ei ole. Kairaus- ja muu kalusto tuodaan alueelle käyttäen mahdollisuuksien mukaan maastossa jo olevia kulku-uria. Kairaukset saattavat aiheuttaa jonkun määrän melua.

Lausuntoa on pyydetty siitä, onko kohteella mahdollista jatkaa tehokasta malminetsintää hakemuksen mukaisilla tutkimusmenetelmillä ilman että niistä on kaivoslain (621/2011) 11 §:n mukaisesti;

- 1) haittaa ihmisten terveydelle tai vaaraa yleiselle turvallisuudelle
- 2) merkittäviä muutoksia luonnonolosuhteissa
- 3) harvinaisten tai arvokkaiden luonnonesiintymien olennaista vahingoittumista;
- 4) merkittävää maisemallista haittaa

Lisäksi on pyydetty tietoa siitä, onko alueella kaivoslain 9 § kolmannen momentin mukaisia liikennealueita.

### **ELY-keskuksen lausunto**

#### *Vesistöt*

Hankealue sijoittuu Simpsiönvuoren länsipuoleisille alueille Löyhinginluoman (valuma-alue 44.025, 67 km<sup>2</sup>) ja Nurmonjoen alaosan (VA 44.091, 865 km<sup>2</sup>) valuma-alueille. Löyhinkioja puolestaan laskee Lapuanjokeen (Lapuanjoen alajoen VA 44.023, 2678km<sup>2</sup>).

Vaikutusalueen vesistöistä Nurmonjoki on v. 2019 valmistuneen luokituksen ja 14.5.2021 asti kuultavana olevan vesienhoitosuunnitelman mukaan luokiteltu välttävään saavutettavissa olevaan tilaan. Joen vedenlaatu ilmentää välttävää tilaa. Lapuanjoen alaosa, johon Löyhinginoja laskee, on vastaavasti luokiteltu tyydyttävään ekologiseen tilaan, jota myös vedenlaatu ilmentää. Sekä Nurmonjokeen että Lapuanjokeen kohdistuu voimakas kuormitus koko niiden laajoilta valuma-alueilta. Lapuanjoen vesienhoidollisena tavoitteena on hyvä ekologinen tila v. 2027. Nurmonjoella hyvän ekologisen potentiaalinen tavoite on v. 2027 jälkeen. Molemmat tavoitteet ovat haastavia ja vaativat laaja-alaisia toimenpiteitä kaikilla sektoreilla.

Löyhinginoja kuuluu kokonsa puolesta pienvesiin, eikä sitä ole vesienhoidossa erikseen huomioitu. Löyhinkiojan valuma-alueen maankäyttö on varsin voimakasta ja uoma on karttatarkastelun perusteella ojamainen, minkä vuoksi voidaan pitää selvänä, että ojan tila on selvästi hyvää huonompi.

Malminetsintä ei pääsääntöisesti aiheuta merkittäviä muutoksia pintavesien luonnonolosuhteisiin, vesimaisemaan tai vahingoita vesiä. Vesistövaikutuksia malminetsinnästä voi esiintyä ajourien ja ojienylityspaikkojen eroosioriskin lisäyksenä. Vaikutukset ovat kuitenkin mittakaavaltaan vähäisiä ja verrattavissa metsäntalouden vastaavien toimenpiteiden aiheuttamaan kuormitukseen. Varovaisuutta pitää kuitenkin noudattaa, välttää ajoreittiä märillä alueilla ja mahdollisuuksien mukaan stabilisoida ojien ylityskohdat tilapäisillä maa- tai puusilloilla, jotta kiintoainekuormitus alapuolisiin vesistöihin ei lisäännä. Kokonaisuudessaan vesienhoidon näkökulmasta malminetsinnälle ei ole esteitä.

#### *Luonnonsuojelu*

ELY-keskuksen paikkatietoaineistojen perusteella alueella ei sijaitse luonnonsuojelullisesti huomioitavia kohteita. Malminetsintä sijoittuu lähimmillään noin 700 m Simpsiön Natura 2000-alueesta (SAC FI0800082) tien 7034 pohjoispuolelle. ELY-keskus arvioi, ettei

malminetsinällä ole todennäköisesti merkittävästi heikentäviä vaikutuksia Natura alueen luontoarvoihin.

Natura-alueella ja sen läheisyydessä on havaintoja liito-oravan esiintymisestä. Myös itse malminetsintäalueella saattaa ilmakuva perusteella esiintyä liito-oravalle soveltuvia metsiä. Mikäli tutkimusajituksen yhteydessä on tarpeen poistaa puustoa, tulee huomioida, että alueella mahdollisesti esiintyvät, tiukasti suojelua edellyttävän liito-oravan lisääntymis- ja levähdysalueiden heikentäminen ja hävittäminen on kiellettyä luonnonsuojelulain 49 § perusteella. Mahdolliset havainnot tulee ilmoittaa ELY-keskukselle ennen toiminnan jatkamista.

Koska kairauksista arvioidaan aiheutuvan melua, on suotavaa, että kairaukset toteutetaan eläinten lisääntymisajan (1.5-31.7) ulkopuolella.

#### *Liikennealueet*

Malminetsintälupahakemuksen alue sijaitsee molemmin puolin maantietä 7034 (Karhumäentie). Maantien 7034 (Karhunmäentie) suoja-alue ulottuu vähintään 20 metrin etäisyydelle maantien keskilinjasta. Rakennusta ei saa pitää maantien suoja-alueella (Laki liikennejärjestelmästä ja maanteistä 44 §). Maantien suoja- ja näkemäalueella ei saa pitää sellaista varastoa, aitaa taikka muuta rakennelmaa tai laitetta, josta tai jonka käytöstä voi aiheutua vaaraa liikenneturvallisuudelle tai haittaa tienpidolle. (LjMTL 46 § 1. mom.)

Jos tutkimuksia tehtäessä työskennellään tiealueella, tarvitaan siihen lupa ELY-keskukselta. Tiealueelta työskenteleviltä vaaditaan Tieturva I -pätevyys. Ennen toimenpiteisiin ryhtymistä on oltava yhteydessä aluevastaava Jaakko Huhtalaan. Yleensä, ennen töiden aloittamista, on esitettävä suunnitelma työn aikaisten liikennejärjestelyjen toteuttamisesta.

Erikoistutkija Anssi Teppo vesistöyksiköstä sekä projektipäällikkö Hanna Kauppila ELY-keskuksen liikennevastuualueelta ovat osallistuneet tämän lausunnon laatimiseen.

Ylitarkastaja

Johanna Kullas

Ylitarkastaja

Jaana Höglund

Tämä asiakirja EPOELY/905/2021 on hyväksytty sähköisesti / Detta dokument EPOELY/905/2021 har godkänts elektroniskt

Esittelijä Höglund Jaana 17.05.2021 15:04

Ratkaisija Kullas Johanna 17.05.2021 16:35

Turvallisuus- ja kemikaalivirasto (Tukes)  
Valtakatu 2  
Rovaniemi

SMark 100/2021

3.5.2021

Viite: Turvallisuus- ja kemikaaliviraston lausuntopyyntö 31.3.2021

Asia: LAPUA, malminetsintä lupahakemuksen ML2019:0113 mukaisella alueella

Turvallisuus- ja kemikaalivirasto (Tukes) on pyytänyt Seinäjoen museoilta kaivoslain (621/2011) 37 §:n mukaista lausuntoa Oy Fennoscandian Resources Ab:n malminetsintälupahakemuksesta, joka koskee taloudellisesti hyödynnettävän grafiittimalmin etsintään tähtäävää kartoitusta, geofysikaalisia mittauksia, koekairauksia ja koeojien kaivamista. Mahdollisiin jatkotutkimuksiin sisältyy lisäksi kairauksia, malmiarvion laskeminen, rikastuskokeita ja muita metallurgisia testejä. Malminetsintälupaa haetaan neljäksi vuodeksi. Luvan hakija on arvioinut malminetsinnän vaikutukset maaperään hyvin vähäisiksi. Alue, jolle malminetsintälupaa haetaan, sijaitsee Lapualla Simpsiönvuoren ja Karhunmäen välisellä alueella. Alue on suurimmaksi osaksi rakentamatonta ympäristöä, talousmetsää ja ojitettu suota. Alueen poikki kulkee Karhunmäentie, josta erkanee metsäteitä.

Alueella, johon lupaa haetaan, sijaitsee yksi tiedossa oleva kiinteä muinaisjäännös, *Lapua Rytineva* (mj rek 1000041003). Muinaisjäännös käsittää kaksi tervahautaa, jotka sijaitsevat toisistaan noin 50 metrin päässä. Yli sata vuotta vanhat tervahaudat ovat muinaismuistolain (295/1963) nojalla rauhoitettuja, ja niiden kaivaminen, peittäminen tai muu sellainen kajoaminen, joka aiheuttaa tervahautoille vaurioita, on lain mukaan kiellettyä. Maaperään kajoavaa malminetsintää ei saa harjoittaa muinaisjäännöksen suoja-alueen sisällä. Muinaisjäännöksen suoja-alueen leveys on kaksi metriä muinaisjäännöksen, tässä tapauksessa tervahautojen, näkyvistä ulkoreunoista. Lisätietoja muinaisjäännöksestä ja sen sijainnista Museoviraston muinaisjäännösrekisterissä: [https://www.kyppi.fi/palveluikkuna/mjreki/read/asp/r\\_kohde\\_det.aspx?KOHDE\\_ID=1000041003](https://www.kyppi.fi/palveluikkuna/mjreki/read/asp/r_kohde_det.aspx?KOHDE_ID=1000041003)

Muinaismuistolain 14 § mukaisesti, mikäli maan kaivamisen yhteydessä tai muuta työtä tehdessä havaitaan ennestään tuntematon muinaisjäännös, on työ sillä kohtaa keskeytettävä ja havainnoista ilmoitettava viipymättä Museovirastoon tai alueelliseen vastuumuseoon (Seinäjoen museot, arkeologi Janne Rantanen, email [rantanen.janne@seinajoki.fi](mailto:rantanen.janne@seinajoki.fi) tai puh. 044 425 5495).

SEINÄJOEN MUSEOT, ALUEELLINEN TOIMINTA

Susanna Tyrväinen  
museotoimenjohtaja

Janne Rantanen  
maakunta-arkeologi

Tiedoksi

Museovirasto



**Seinäjoki**

SEINÄJOEN KAUPUNKI | Museopalvelut | Maakunnallinen toiminta

Kauppakatu 17 | 60100 Seinäjoki | p. 06 416 2649 (toimisto) | [museot@seinajoki.fi](mailto:museot@seinajoki.fi) | [www.seinajoki.fi/museo](http://www.seinajoki.fi/museo)

Tukes

Esa Tuominen

Lupaalueen nimi: Karhunmäki 1

Lupatunnus: ML2019:0113

Alueen sijainti ja koko: Lapua 964,99 ha

Malminetsintälupaan lupatunnukseen ML2019:0113 Hakijan Ferrosandian Resources ehdottama takauksen summa ei ole riittävä. Ottaen huomioon työn riskit, alueen laajuuden sekä velvollisuudet ennallistaa työalueet alkuperäiseen kuntoon. Vaadin takausta nostettavaksi 500 000 (viisisataatuhatta ) euroon .

Kiinteistöillä [REDACTED] sijaitsee yksityinen tie. Tien käytöstä omistaja perii korvausta malminetsijältä ,mikäli tietä aiotaan käyttää malmivarojen etsinnässä. Tien käytöstä on sovittava ennen töiden aloittamista. Tie on ennallistettava alkuperäiseen kuntoon, käytön jälkeen.

Maanomistaja ei ota vastuuta ympäristölle aiheutuvista riskeistä ja vahingoista, joita malminetsinnästä aiheutuu. Vahingon sattuessa ympäristön ennaltamisesta ja kustanuksista vastaa luvan hakija AB Ferrosandian Resources Oy Y-tunnus 2472202-2 ja Sen emoyhtiö Beofulf mining plc.

Kiinteistöillä [REDACTED] ja [REDACTED] Harjoitetaan maatalous ja metsätaloutta. Mikäli malminetsintä aiheuttaa sellaista haittaa liiketoiminnalle, josta saattaa seurata maanomistajalle sanktioita tai tulon menetyksiä. Kulut on velvollinen korvaamaan täysmääräisesti malminetsijä Oy Ferrosandian Resources Ab.

T: [REDACTED]

Tukes

Esa Tuominen

Lupaalueen nimi: Karhunmäki 1

Lupatunnus: ML2019:0113

Alueen sijainti ja koko: Lapua 964,99 ha

Malminetsintälupaan lupatunnukseen ML2019:0113 Hakijan Ferrosandian Resources ehdottama takauksen summa ei ole riittävä. Ottaen huomioon työn riskit, alueen laajuuden sekä velvollisuudet ennallistaa työalueet alkuperäiseen kuntoon. Vaadin takausta nostettavaksi 500 000,00 (viisisataatuhattaeuroa) euroon.

Kiinteistöllä nro [REDACTED] sijaitsee yksityinen tie. Tien käytöstä omistaja perii korvausta malminetsijältä, mikäli tietä aiotaan käyttää malmivarojen etsinnässä. Tien käytöstä on sovittava ennen töiden aloittamista. Tie on ennallistettava alkuperäiseen kuntoon käytön jälkeen.

Maanomistaja ei ota vastuuta ympäristölle aiheutuvista riskeistä ja vahingoista, joita malminetsinnästä aiheutuu. Vahingon sattuessa ympäristön ennaltamisesta ja kustanuksista vastaa luvan hakija AB Ferrosandian Resources Oy Y-tunnus 2472202-2 ja Sen emoyhtiö Beofulf mining plc.

Kiinteistöillä [REDACTED] ja [REDACTED] harjoitetaan maa- ja metsätaloutta. Mikäli malminetsintä aiheuttaa sellaista haittaa liiketoiminnalle, mistä saattaa seurata maanomistajalle sanktioita tai tulon menetyksiä, tullaan tulonmenetykset ja sanktiot perimään täysmääräisesti korkoineen malminetsijä Oy Ferrosandian Resources Ab:tä.

[REDACTED]  
Omistaja

puh. [REDACTED]  
[REDACTED]



## **GRAFINTEC OY:N (AIK. OY FENNOSCANDIAN RESOURCES AB) VASTINE MALMINETSINTÄLUVASTA KARHUNMÄKI 1 (ML2019:0113) ESITETTYIHIN LAUSUNTOIHIN JA MUISTUTUKSIIN**

Turvallisuus- ja kemikaaliviraston (Tukes) 6.8.2021 esittämän pyynnön mukaisesti annamme vastineemme malminetsintälupahakemuksesta annettuihin lausuntoihin ja tehtyihin muistutuksiin. Vastineemme sisältää lausuntojen ja muistutusten perusteella päivitetyn malminetsintälupahakemusrajauksen.

### **Yleisiä huomioita lausunnoista ja muistutuksista**

Karhunmäen hakemusalue on uusi, jossa suoritetaan haettavan luvan puitteissa varhaisen vaiheen tunnustelemaa malminetsintää. Malminetsintä ei aiheuta vaaraa ympäristölle, asutukselle tai ihmisille. Mahdollinen kaivostoiminta tai kaivostoiminnasta aiheutuvat haitat eivät kuulu tähän lupakäsittelyyn.

Koneellisesti suoritettavien tai muuten mahdollisesti vahinkoa aiheuttavien tutkimussunnitelmista ilmoitetaan ja sovitaan hyvissä ajoin maanomistajan kanssa. Malminetsintä ei vaikuta alueen maankäyttöön tai elinkeinotoimintaan ja alueelle ei ole tarkoitus rakentaa väliaikaisia rakennelmia.

Malminetsintälupaa haetaan neljäksi vuodeksi, jonka aikana on tarkoitus selvittää ja kasvattaa alueen mineraalipotentialiaa sekä tuoda lisää tietoa alueen luonnon monimuotoisuudesta. Malminetsintän tutkimusmenetelmiin kuuluu mm. ympäristötilan perustilaselvityksiä. Neljän vuoden jälkeen haetaan mahdollisesti jatkoaikaa ja rajataan hakemusaluetta pienemmäksi saatujen tulosten perusteella.

Tutkimusalueet kunnostetaan, siistitään tai korvataan siltä osin kun yhtiön malminetsintätoimenpiteet ovat aiheuttaneet tähän tarvetta, ja alueet saatetaan mahdollisimman luonnonmukaiseen tilaan.

Hakemusaluetta on tässä vaiheessa pienennetty mahdollisimman paljon, mutta potentiaalisimmat alueet on kuitenkin jätetty. Tukesille toimitetaan uusi lupa-alueen rajausta sekä kiinteistö-aineisto.

### **Lapuan kaupungin lausunto 10.5.2021**

Hakemuksen mukaisella malminetsintäalueella on noin 200 ha aluetta, jolle Lapuan kaupunginhallitus on päättänyt laatia osayleiskaavan Simpsiön rakentamis- ja virkistystoiminnan kehittämiseksi. Osayleiskaavalla Lapuan kaupungin tarkoitus on tutkia koko suunnittelualueen maankäytölliset periaatteet ja liikenteelliset ratkaisut.

Hakija haluaa muistuttaa, että malminetsintäluvalla tarkoitus on suorittaa vain luvan puitteissa varhaisen vaiheen tunnustelemaa malminetsintää ja tutkia alueen kallioperää sekä samalla lisätä tietoa alueen luonnon monimuotoisuudesta.

Lapuan kaupunginhallituksen esitetyt kaivoslain mukaiset malminetsintäluvan esteet 46 §:n kohta 6 ja 7 eivät tässä tapauksessa ole esteitä, sillä malminetsintä ei vaikeuta oikeusvaikutteisen kaavan toteuttamista eikä vaikuta alueen maankäyttöön tai elinkeinotoimintaan.

Oikeusvaikutteisten kaavojen osalta hallituksen esityksessä on myös mainittu, että malminetsintäluvan mukainen toiminta ei useimmissa tapauksissa ole sellainen, että sen voitaisiin katsoa vaikeuttavan oikeusvaikutteisen kaavan toteuttamista.

Hakija haluaa muistuttaa, että tämä malminetsintälupa liittyy tärkeään yleiseen etuun, yhteiskunnan raaka-ainehuoltoon ja alueelliseen kehittämiseen liittyvien malmivarantojen kartoitustarpeisiin. Malminetsinnän tarkoitus on kartoittaa mahdollisia luonnongrafiittivarantoja ja tukea Suomen kasvavaa akkuteollisuutta. Luonnongrafiitti on raaka-aine, jota tarvitaan litiumioniakkujen valmistukseen ja cleantech-ratkaisuihin. Grafintec Oy:n tavoitteena on testata ja optimoida uudet ympäristöystävälliset ja kustannustehokkaat prosessit grafiittimateriaalin muuntamiseksi korkealaatuiseksi litiumioniakkujen anodimateriaaliksi ilman vaarallisten kemikaalien käyttöä. Tämä tukee Suomen visiota olla johtava kestävä akkuteollisuuden maa.

Hakemusalueen ja vireillä olevan osayleiskaavan päällekkäiset alueet ovat n. 138 ha (alueen koillisosa) ja n. 60 ha (alueen kaakkoisosaa). Kyseiset alueet ovat malminetsinnän ja mineraalipotentialin kannalta hyvin kiinnostavat. Tähän asti tutkitun geologisen aineiston ja Lapuan kaupungin lausunnon perusteella hakija on kuitenkin päättänyt osittain rajata aluetta pienemmäksi. Hakemusalueen kaakkoisosaa rajataan kokonaan pois, mutta alueen koillisosa halutaan vielä jättää hakemusalueeseen. Tutkitun Geologian tutkimuskeskuksen (GTK) aineiston perusteella kyseisen alueen mineraalipotentiali on suuri ja siksi aluetta halutaan malminetsintäluvan puitteissa tutkia tarkemmin.

Hakemusalueen pienentämisen jälkeen malminetsintäalueelle jäisi tässä tapauksessa vielä noin 138 ha aluetta, jolle Lapuan kaupunginhallitus on päättänyt laatia osayleiskaavan Simpsiön rakentamis- ja virkistystoiminnan kehittämiseksi.

Hakija haluaa kuitenkin muistuttaa, että Simpsiön Natura-2000 alue on lähimmillään noin 700 m haetusta malminetsintäalueesta. ELY-keskus arvioi, ettei malminetsinnällä ole todennäköisesti merkittävästi heikentäviä vaikutuksia Natura alueen luontoarvoihin. Lisäksi malminetsintäalueella huomioidaan Simpsiön retkeilyreitit siten, ettei malminetsintä estä reittien käyttöä.

Hakija haluaa myös muistuttaa, että Metso-suojeluohjelmaan tarkoitettu tila Saari RN:o 7:276 on jo valmiiksi rajattu pois hakemusalueesta.

### **Etelä-Pohjanmaan ELY-keskuksen lausunto 17.5.2021**

Etelä-Pohjanmaan ELY-keskuksen lausunnossa mainitut seikat huomioidaan malminetsinnän suunnittelussa, aikataulutuksessa ja toteutuksessa.

ELY-keskuksen paikkatietoaineistojen perusteella alueella ei sijaitse luonnonsuojelullisesti huomioitavia kohteita. Malminetsintä sijoittuu lähimmillään noin 700 m Simpsiön Natura 2000-alueesta (SAC FI0800082) tien 7034 pohjoispuolelle. ELY-keskus arvioi, ettei malminetsinnällä ole todennäköisesti merkittävästi heikentäviä vaikutuksia Natura alueen luontoarvoihin.

Malminetsintäalueella saattaa ilmakuvan perusteella esiintyä liito-oravalle soveltuvia metsiä. Malminetsinnän suunnittelussa ja toteutuksessa otetaan huomioon liito-oravan mahdolliset lisääntymis- ja levähdysalueet. Mahdolliset havainnot ilmoitetaan ELY-keskukselle ennen toiminnan jatkamista.

Tutkimukset ei aiheuta vaaraa liikenneturvallisudelle tai haittaa tienpidolle.

### **Seinäjoen museot lausunto 3.5.2021**

Hakija toimii muinaismuistolain ja museoviraston lausunnon mukaisesti.

### **Muistutukset [REDACTED] ja [REDACTED]**

Malminetsintätoimia suunnitellessa olemme hyvissä ajoin yhteydessä maanomistajaan, jotta lähistölle mahdollisesti suunniteltavilla töillä ei olisi haittaa liiketoiminnalle. Tien käytöstä sovitaan ennen töiden aloittamista ja tien kunto tarkastetaan ennen töiden aloitusta sekä töiden jälkeen, jotta mahdolliset korjaustarpeet voidaan tunnistaa ja toteuttaa. Mahdolliset vahingot entisöidään tai korvataan maanomistajalle.

### **Vakuus malminetsintälupaa varten**

Vakuus asetetaan Tukesin ohjeiden mukaisesti ja täydennetään tarvittaessa uusien lupien voimaantulon mukaisesti.

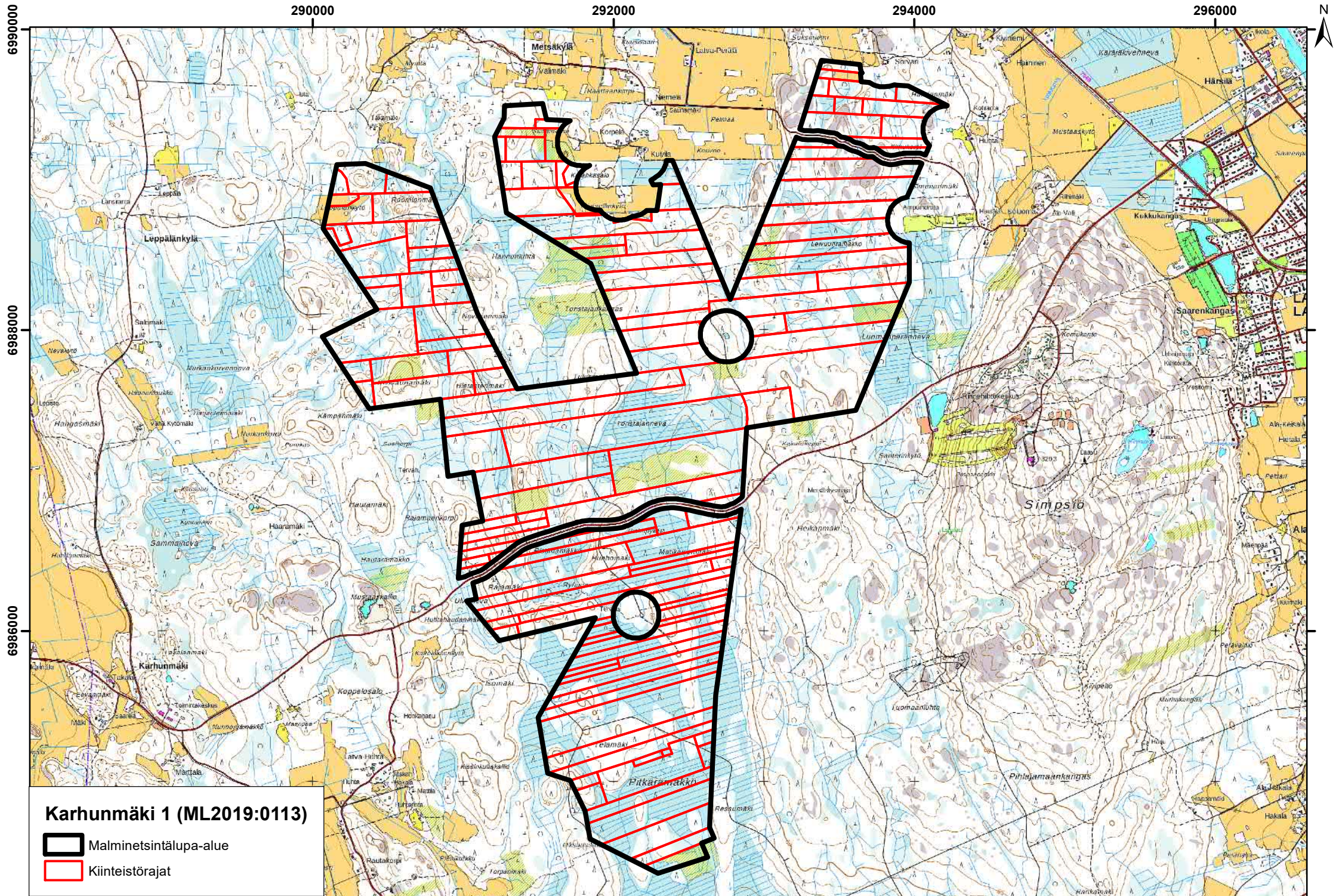
### **Liitteet**

- Uusi lupa-alueen rajaus sekä kiinteistö-aineisto



Turku 16.9.2021

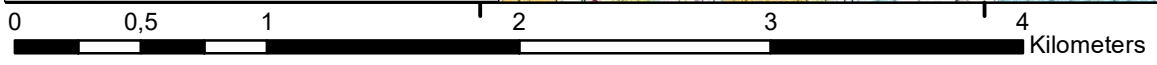
Grafintec Oy

[REDACTED]  
Rasmus Blomqvist  
Toimitusjohtaja



**Karhunmäki 1 (ML2019:0113)**

-  Malminetsintä lupa-alue
-  Kiinteistörajat



Date: 16.9.2021

1:30 000

## KAIVOSLAIN (621/2011) MUKAINEN VAKUUS

Kaivoslain 10 luvun 107 §:n mukaan malminetsintäluvan haltijan on asetettava vakuus mahdollisen vahingon ja haitan korvaamista sekä jälkitoimenpiteiden suorittamista varten, jollei tätä ole pidettävä tarpeettomana toiminnan laatu ja laajuus, toiminta-alueen erityispiirteet, toimintaa varten annettavat lupamääräykset ja luvan hakijan vakavaraisuus huomioon ottaen.

Tukes määrää malminetsintäluville asetettavaksi lupakohtaisen vakuuden. Vakuus tulee asettaa pankkitalletuksena Turvallisuus- ja kemikaalivirastolle kaivoslain (621/2011) 15 §:ssä tarkoitettujen jälkitoimenpiteiden sekä 103 §:ssä tarkoitetun vahingon ja haitan korvaamista, sekä muiden kaivoslakiin perustuvien velvoitteiden täyttämistä varten.

Talletus tulee tehdä pankkiin Turvallisuus- ja kemikaaliviraston hyväksi. Pankin tulee toimittaa tilivarojen panttausilmoitus avatusta vakuustilistä Turvallisuus- ja kemikaalivirastolle (os. Valtakatu 2, 96100 Rovaniemi) sekä antaa sitoumus, jolla se luopuu kuittausoikeudesta kyseiseen tiliin. Vakuustili ei saa olla määräaikainen.

Tilivarojen panttausilmoituksen allekirjoittaa pankin edustaja sekä pantattavan tilin omistaja, eli luvan saajayhtiön kaupparekisteriotteessa mainittu henkilö(t) joilla on nimenkirjoitusoikeus.

Vakuus on asetettava viimeistään 30 päivänä siitä, kun malminetsintälupa on tullut lainvoimaiseksi. Pyydämme täydentämään ja allekirjoittamaan liitteenä olevan panttaussitoumuksen.

Tukesille vakuutta varten toimitettavat asiakirjat:

- Yleispanttaussitoumuslomake (liitteenä)
- Pankin tilivarojen panttausilmoitus
- Pantinantajan kaupparekisteriote

Asiakirjat tulee toimittaa Turvallisuus- ja kemikaalivirastolle osoitteeseen Valtakatu 2, 96100 Rovaniemi.

Antti Mikkola  
ylitarkastaja

YLEISPANTTAUSSITOUMUS

Pantinantaja \_\_\_\_\_

Y-tunnus \_\_\_\_\_

Pantti Tili n:o \_\_\_\_\_

Tilin saldo panttauspäivänä: \_\_\_\_\_

Vastuut, josta pantti vastaa

Yllä mainitun yhtiön (pantinantaja) kaivoslakiin (621/2011) perustuva malminetsintäluvan- tai lupien nojalla harjoitettava toiminta. Pantti asetetaan kaivoslain 15 §:ssä tarkoitettujen jälkitoimenpiteiden sekä 103 §:ssä tarkoitetun vahingon ja haitan korvaamista, sekä muiden kaivoslakiin perustuvien velvoitteiden täyttämistä varten.

Panttaussitoumus Luovutamme edellä yksilöidyn pantin Turvallisuus- ja kemikaalivirastolle tässä sitoumuksessa mainittujen vastuiden täyttämisen vakuudeksi.

Voimassaoloaika Tämä yleispanttaussitoumus on voimassa toistaiseksi

Päiväys \_\_\_\_ . \_\_\_\_ . \_\_\_\_

Allekirjoitus \_\_\_\_\_

Nimen selvennys \_\_\_\_\_