

KUULUTUS

Turvallisuus- ja kemikaalivirasto (Tukes) kuuluttaa kaivoslain (10.6.2011/621) 40 §:n nojalla

Malminetsintälupahakemuksen

Hakija: Northern Aspect Resources Oy
Lupa-alueen nimi: Purontaka
Lupatunnus: ML2020:0003
Alueen sijainti ja koko: Toholampi, 392,77 ha.

Kuvaus hakemuksen mukaisesta toiminnasta

Hakija etsii alueelta kuparia, sinkkiä, hopeaa ja kultaa. Tutkimusmenetelmät ovat tavanomaisia malminetsinnän tutkimusmenetelmiä, kuten geologinen kartoitus, kivien ja kallioperän näytteenottoa, moreeninäytteenottoa, tutkimusojien kaivausta, geofysikaaliset mittaukset, pohjamoreeninäytteenotto ja kallioperäkairaus.

Mielipiteet ja muistutukset

Mielipiteet ja muistutukset hakemuksesta voi lähettää 7.10.2021 mennessä lupatunnus mainiten Tukeisiin, osoitteeseen Valtakatu 2, 96100 Rovaniemi, tai sähköisesti doc- tai rtf-tiedostona osoitteeseen kaivosasiat@tukes.fi

Hakemuksen nähtävilläolo

Hakemusasiakirjat ovat nähtävänä Tukesin internet-sivuilla: <https://tukes.fi/malminetsintaluvat-ja-valtaukset>

Lisätietoja Esa Tuominen puh. 029 5052 018 esa.tuominen@tukes.fi tai kaivosasiat@tukes.fi

Kuulutettu 31.8.2021

Pidetään nähtävänä 7.10.2021 asti.

Tiedoksisaannin katsotaan tapahtuneen seitsemäntenä (7) päivänä kuulutuksen julkaisusta.

MALMINETSINTÄ- LUPAHAKEMUS

HUOM!

Ennen lomakkeen täyttämistä, tutustu erilliseen liitteeseen: [Huomioitavat lain ja asetuksen kohdat](#) (klikkaa linkkiä).

Uusi malminetsintälupahakemus

Jatkoaikahakemus
(valtaus, malminetsintälupa)

Liittyvä lupatunnus

1. Tiedot hakijasta ja tämän edellytyksistä haettavaan toimintaan

1.1 Hakija (ei sivuliike)

Northern Aspect Resources Oy

1.2 Yhteystiedot (osoite ja puhelinnumero)

Hakijan yhteystiedot:
Pahtavaarantie 440,
99655 Sattasvaara
040-7416519 (Riikka Taipale)

1.3 Kotipaikka

Kannus

1.4 Sähköposti

rtaipale@rupertresources.com
robert.stenberg@geopool.fi

Hakemukseen liittyvät asiat:
Ab Scandinavian GeoPool Ltd
PL 35
01530 Vantaa
0400229858

1.5 Y-tunnus

2793608-7

1.6 Virkatodistus (liitteenä)

1.7 Kaupparekisteriote (liitteenä)

1.8 Malminetsinnän rahoitus esitettyyn toimintaan

Rupert Resources Ltd on Northern Aspect Resources Oy:n emoyhtiö, joka rahoittaa yhtiön malminetsintää Suomessa. Rupert Resources Ltd on pörssilistattu yhtiö TSX Venture Exchange:n listalla.

Northern Aspect Resources Oy:n Himanka/Kannus/Toholampi-alueiden malminetsintätutkimusten budjetti on 440 000 euroa vuodelle 2020.

1.9 Henkilöstö ja sen asiantuntemus

Riikka Taipale toimii yhtiön maajohtajan tehtävässä ja vastaa yhtiön Himangan ja Kannuksen alueella toteutettavan malminetsinnän suunnittelusta, valvonnasta, toimeenpanosta sekä hallinnoinnista.

Taipaleella on 20 vuoden kokemus malminetsintähankkeista. Hän on viimeksi toiminut sekä Belvedere Mining Oy:n että Belvedere Resources Finland Oy:n vanhempana geologina Pohjanmaalla ja Rantasalmen alueella Savossa, sekä Hituran nikkelikaivoksella. Tätä ennen hän on työskennellyt Northland Resources Oy:llä, Geologian tutkimuskeskuksen Kuopion yksikössä sekä Outokumpu Oy:llä. Taipale on valmistunut vuonna 2001 Turun yliopistosta filosofian maisteriksi pääaineenaan geologia.

Lisäksi kenttätöiden käynnistyessä etsintätöihin palkataan tarpeen mukaan opiskelijoita tai jo valmistuneita geologeja kausiapulaisiksi.

2. Alue, sen sijainti ja sen käyttöä mahdollisesti koskevat rajoitukset

2.1 Hakijan ehdotus nimeksi

Purontaka

2.2 Hakemusalueen pinta-ala ja sijainti

Pinta-ala: 392,77 ha
Sijainti: Toholammen kunta

2.3 Kaavoitustilanne

Selvitys kaavoitustilanteesta toimitetaan Tukesin pyynnöstä ennen hakemuksen kuulutusta.

2.4 Luonnonsuojelutilanne

Malminetsintälupa-alueella ei ole luonnonsuojelukohteita.

2.5 Muun lainsäädännön rajoitukset

Pohjavesialue Hirsikangas A sijaitsee malminetsintälupa-alueen välittömässä läheisyydessä. Tutkimusten sattuessa pohjavesialueiden läheisyydessä, ympäristösuojelulain (527/2014) 17§:n mukainen pohjaveden pilaamiskielto otetaan huomioon.

2.6 Arvio alueella olevista kaivosmineraaleista ja selvitys, mihin arvio perustuu

Hakemus perustuu kansannäytteeseen, jolla Aaro Paananen sai GTK:n kansannäytepalkinnon vuonna 2019. Näytteessä oli 1.05% kuparia, 0.29 % sinkkiä, 99.2 ppm hopeaa ja 0.17 ppm kultaa, joiden pitoisuuksia kohteessa on tarkoitus tutkia.

3. Malminetsintäalueeseen liittyvät asianosaiset ja heidän tietonsa



3.1 Malminetsintälupahakemus alueeseen liittyvien asianosaisten ja maanomistajien osalta pyynnöstä toimitetaan erilliset liitteet (Excel-tiedostot). Tiedostoista käy ilmi asianomaisen nimi, osoite, tilarekisterinumero, yksittäisen tilan rajat sekä pinta-ala.

3.2 Muut kuin yksityiset asianosaiset (alueeseen liittyvät elinkeinot ja yhteiset alueet)

Toholammin kunta
Lampintie 5
69300 Toholampi

Pohjanmaan ELY-keskus
PL 240
67101 Kokkola

Lista maanomistajista yhteystietoineen hakemuksen liitteenä.

4. Selvitys toimintaa koskevista suunnitelmista

4.1 Tutkimusmenetelmät, -välineet ja aikataulu

Tutkimusalue on malminetsintäluvan alue kokonaisuudessaan. Tutkimussuunnitelmiin kuuluvat seuraavat menetelmät:

Vanhojen tietojen läpikäyminen, geologinen kartoitus, kivien ja kallioperän näytteenottoa kivivasaralla ja/tai sahalla, moreeninäytteenottoa, (lapio, auger), tutkimusojien kaivaminen, geofysikaaliset mittaukset, pohjamoreeninäytteenotto (BOT/TOP) ja kallioperäkairaus (timantti- tai RC kalustolla).

Tutkimusalueella on kairausvalmis kohde. Kairaukset voidaan aloittaa malminetsintäluvan voimaan tultua. Vuoden 2020 kuluessa on suunnitelmissa tunnustelukairauksia n. 800-1000 metriä. Kairausohjelman osoittautuessa menestyksekkääksi, voidaan kairauksia jatkaa esiintymän koon ja pitoisuuden selvittämiseksi.

4.2 Kaivannaisjätteen jätehuoltosuunnitelma

Kairauksissa pieni määrä (< 1 kuutiometri) moreeni- ja kallioainesta kerääntyy maanpinnalla kairauspaikalla. Hakija näkee ettei tämä aiheuta ongelmia luontoon, koska määrä on niin pieni. Jos kairauksia suoritetaan luonnon kannalta erityisen herkällä paikalla, voidaan käyttää suljettua kairausvesikiertoa ja hieno kiviaines kuljetetaan pois kairauspaikalta.

5. Toiminnan ympäristö- ja muut vaikutukset

5.1 Vaikutukset ympäristön- ja luonnonsuojeluun, vesistöihin, pohjaveteen, ihmiseen ja maa- tai kallioperään

Suunniteltu malminetsintätyö ei aiheuta haittaa alueen luonnonarvoille. Näytteenottopaikat ilmoitetaan kartalla ennen työn aloittamista paikalliselle ELY-keskukselle, Tukesille ja maanomistajille. Suunniteltu malminetsintä ei aiheuta merkittävää vahinkoa maa- tai kallioperään. Kairakoneen käyttämät maastoreiitit suunnitellaan tarvittaessa yhdessä maanomistajan kanssa, ja pyrkimyksenä on aina käyttää olemassa olevia metsäuria liikkumiseen. Malminetsinnällä ei yhtiön arvion mukaan ole vaikutuksia vesistöihin tai pohjaveteen. Suunniteltu malminetsintä ei aiheuta sellaista melua tai muuta häiriötä että se häiritsisi ihmisiä.

6. Ilmoitus malminetsintäalueelle rakennettavista väliaikaisista rakennelmista

6.1 Hakija ei aio rakentaa malminetsintäalueelle väliaikaisia rakennelmia

6.2 Työstä vastaa

6.3 Rakennelmien tiedot ja sijainti (liite-tiedosto)

6.4 Käyttötarkoitus ja käytön kesto

7. Kaivoslain edellyttämien liitteiden, aineistojen ja selvitysten tarkastuslista

- 7.1 Virkatodistus liitteenä
- 7.2 Kaupparekisteriote liitteenä
- 7.3 Sähköiset paikkatietotiedostot
- 7.3.1 Malminetsintäalue (koko alueen rajat), josta esteet on rajattu pois (kts.liite 1) (MapInfo-tiedosto ETRS-TM35FIN)
- 7.3.2 Yleispiirteinen kartta, joka osoittaa hakemuksen kohteena olevan alueen sijainnin (Pdf-tiedosto ETRS-TM35FIN)
- 7.3.3 Malminetsintäalueetta leikkaavat tilarajat omana tiedostona (ei rajanaapureita) (MapInfo-tiedosto ETRS-TM35FIN)
- 7.3.4 Malminetsintäalueen maanomistajat
(Excel-tiedosto, joka toimitetaan vasta viranomaisen pyynnöstä ennen hakemuksen kuuluttamista.
Malli: <http://www.tukes.fi/fi/Toimialat/Kaivokset/Malminetsintaluvat-ja-jatkoajat/Malminetsintalupa/>)
- 7.4 Selvitys kunnalta hakemuksen kohteena olevasta alueesta ja sen kaavoitustilanteesta, alueen käyttöä koskevista rajoituksista sekä niistä, joiden etua, oikeutta tai velvollisuutta asia saattaa koskea (asianosainen).
(Selvitys voidaan toimittaa myöhemmin, mutta ennen kuin hakemus kuulutetaan)
- 7.5 Kaivannaisjätteen jätehuoltosuunnitelma liitteenä
- 7.6 Kaivannaisjätehuoltosuunnitelma on tehty ympäristönsuojelulain nojalla
- 7.7 Viranomaisen todistukset, rekisteriotteet ja vastaavat asiakirjat, joilla varmennetaan hakemuksessa esitettyjen tietojen sekä säädettyjen vaatimusten huomioon ottaminen
- 7.8 Selvitys rakennelmista malminetsintäalueella ja niiden sijainti liitteenä tai ilmoitus ettei niitä ole
- 7.9 Liitteenä luonnonsuojelulain 65 §:ssä tarkoitettua arvioinnista ja ympäristövaikutusten arviointimenettelystä annetun lain (468/1994) mukainen ympäristövaikutusten arviointiselostus tai Natura-arvio.
- 7.9.1 Liitteenä tarkka tutkimussuunnitelma suojelualueelta, joka sisältää kulku-urat ja yksityiskohtaiset tutkimuskohteet paikkatiedostoina (Tab-tiedosto ETRS-TM35FIN)
- 7.9.2 Tiivistelmä Natura-arviosta ja sen liitteissä esitetyistä tiedoista kuulutusta varten (vain julkiset tiedot)*
- 7.10 Tiivistelmä hakemuksessa ja sen liitteissä esitetyistä tiedoista kuulutusta varten*
- 7.10.1 Tätä malminetsintäluvhakemusta voidaan käyttää kuulutusasiakirjana, eikä erillistä tiivistelmää hakemuksesta toimiteta
- 7.11 Merkinnät hakemustietojen julkisuudesta*
- 7.12 Hakemukseen liittyviä yhteisiä alueita**

*) Luvan hakijan tulee ilmoittaa lupahakemuksen toimittamisen yhteydessä perusteltu käsityksensä siitä, miltä osin lupahakemus tai sen liitteet sisältävät viranomaisten toiminnan julkisuudesta annetun lain (621/1999) tai muun lainsäädännön mukaan salassa pidettäviä tietoja. Hakijan tulee mahdollisuuksien mukaan toimittaa hakemuksen yhteydessä yleisluontoinen yhteenveto 1 momentissa tarkoitetuista hakemuksen tiedoista, joita voidaan esittää yleisölle.

**) Jos kaivoslain 34 §:n mukainen hakemus koskee yhteisalueissa (758/1989) tarkoitettua yhteistä aluetta tai yhteismetsälaissa (109/2003) tarkoitettua yhteismetsää, hakemukseen on liitettävä sellainen selvitys, joka on tarpeen tiedoksiannon toimittamiseksi yhteisen alueen tai yhteismetsän osakaskunnalle. Vna (391/2012)

8. Vakuus malminetsintälupaa varten

8.1 Hakijan ehdotus vakuudeksi hakemuksessa esitetylle toiminnalle ja perustelut

Ottaen huomioon malminetsintälupa-alueen koko sekä tässä hakemuksessa mainittuja tutkimusmenetelmiä ja niistä mahdollisesti aiheutuvia vahinkoja ja jälkihoitotoimenpidetarpeita, on yhtiön ehdottama lupakohtainen vakuus 2000 euroa.

9. Malminetsintäluvan jälkitoimenpiteet

9.1 Selvitys jälkitoimenpiteistä malminetsintälupa-alueella toiminnan lopettamisen jälkeen

Malminetsintätoimien päätyttyä kunkin tutkimuskohteen osalta alue palautetaan niin pitkälti aikaisempaan, luonnonmukaiseen olotilaansa kuin mahdollista. Alue on tämän jälkeen täysin turvallinen eikä muita jälkitoimenpiteitä tarvita.

Kairauspaikat osoitetaan puupaaluilla, mahdolliset maahan jätetyt maaputket katkaistaan lähellä maanpintaa ja kairareitit tulpataan tarpeen mukaan.

JATKOAIKAHAKEMUS

(Tämä osa koskee edellisten lisäksi vain valtauksien ja malminetsintälupien jatkoaikahakemuksia)

10. Malminetsintäluvan voimassaolon edellytykset

10.1 Selvitys malminetsinnän tehokkuudesta, tehdyistä toimenpiteistä, tuloksista ja kustannuksista

10.2 Selvitys esiintymän hyödyntämismahdollisuuksista ja jatkotutkimusten tarpeellisuudesta

10.3 Perustelut alueen rajaukselle

11. Lisätietoja

11.1 Lisätietoja malminetsintälupaa varten

12. Lomakkeen lähettäminen

Voit tulostaa ja tallentaa lomakkeen itsellesi ao. painikkeiden avulla.

Lomake lähetetään sähköisesti Tukesiin **Tallenna ja lähetä lomake** -painiketta painamalla; ohjelma pyytää sinua ensin tallentamaan lomakkeen jonka jälkeen sen voi lähettää oman tietokoneesi sähköpostiohjelmalla Tukesiin.

Voit lähettää lomakkeen myös itse suoraan osoitteeseen: kaivosasiat@tukes.fi.

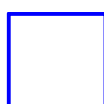
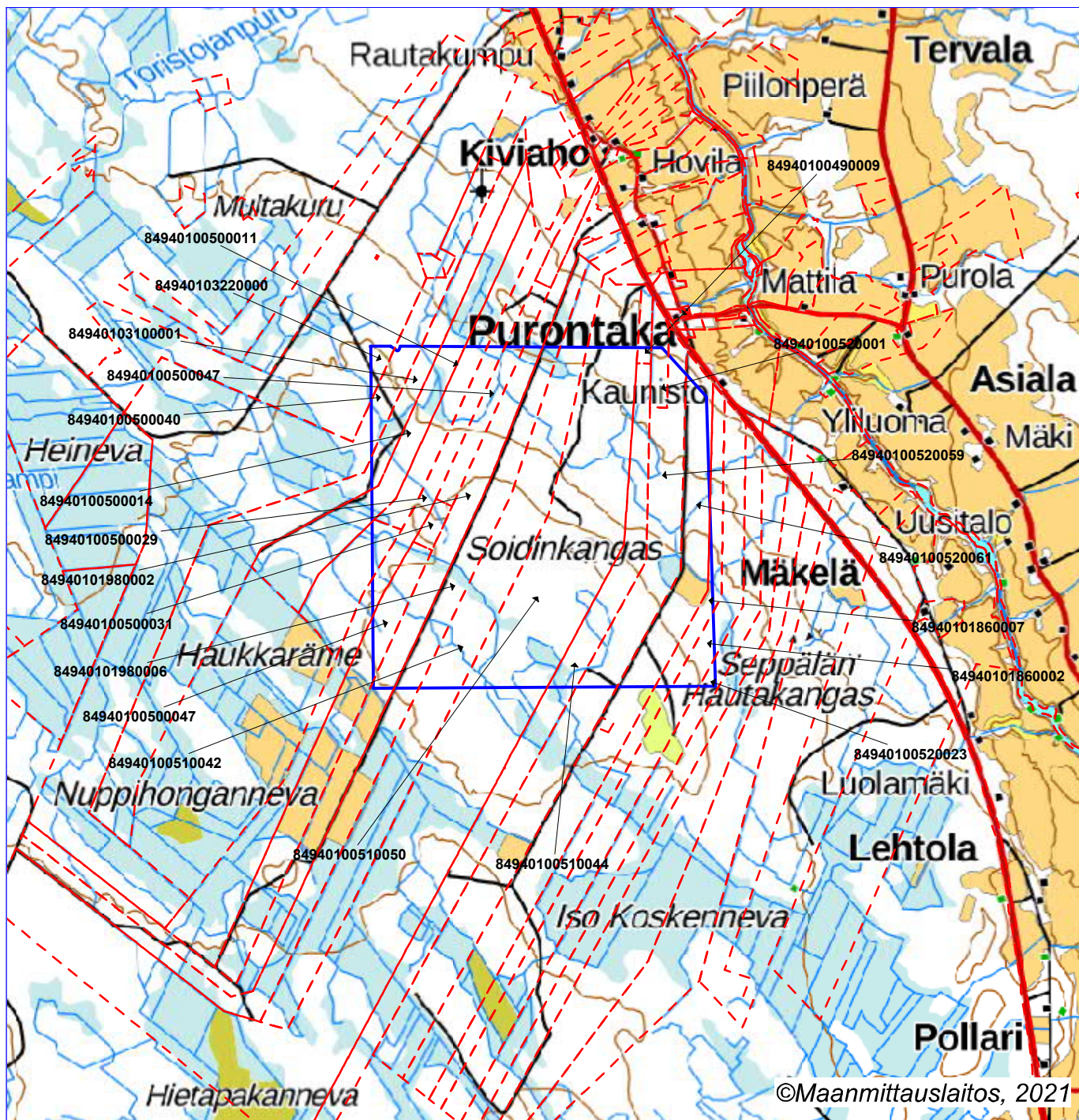
Allekirjoitus

Nimenselvennys

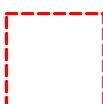
HUOM!

Muistithan ennen lomakkeen täyttämistä tutustua erilliseen liitteeseen: [Huomioitavat lain ja asetuksen kohdat](#) (klikkaa linkkiä).

Jotta hakemus saa kaivoslain (621/2011) 32 §:n mukaisen etuoikeuden kohteelle, on kaikki kaikkiin kohtiin vastattava ja kaivoslain 34§:n edellyttämällä tavalla, 7 § JA 9 §:n esteet huomioiden. Vastaa kaikkiin kohtiin ja POISTA ESTEET ALUERAJAUKSESTA.



Malminetsintäluvhakemusalue



Kiinteistörajat



Mittakaava 1:35000

Northern Aspect Resources Oy
Purontaka
ML2020:0003