

KUULUTUS

Turvallisuus- ja kemikaalivirasto (Tukes) on kaivoslain (621/2011) perusteella 3.12.2021 hyväksynyt seuraavan malminetsintälupaa koskevan hakemuksen:

Hakija: Northern Aspect Resources Oy
Alueen nimi: Purontaka
Lupatunnus: ML2020:0003
Alueen sijainti ja koko: Toholampi, 392,77 ha

Päätökseen saa kaivoslain (621/2011) 162 §:n nojalla hakea muutosta valittamalla hallinto-oikeuteen. Valitus on tehtävä kirjallisesti 30 päivän kuluessa päätöksen tiedoksisaannista. Päätöksen tiedoksisaannin katsotaan tapahtuneen seitsemäntenä päivänä päätöksen julkaisemisesta. Päätöksen liitteenä olevasta valitusosoituksesta ilmenee, miten muutosta haettaessa on menetteltävä.

Päätös on nähtävillä Tukesin kotisivulla osoitteessa: <https://tukes.fi/malminetsintaluvat-ja-valtaukset>

Tieto päätöksen antamisesta on julkaistu sijaintikunnan verkkosivuilla.

Lisätietoja kaivosasiat@tukes.fi tai Antti Mikkola puh. 029 505 2184

Kuulutettu 3.12.2021

Pidetään nähtävänä 10.1.2022 asti (valitusajan päättymispäivä).

LIITTEET

Liite 1: Lupakartta malminetsintäalueesta

Northern Aspect Resources Oy
Pahtavaarantie 440
99655 Sattasvaara

MALMINETSINTÄLUPAPÄÄTÖS

Malminetsintälupahakemus

Hakija: Northern Aspect Resources Oy
2793608-7
Suomi

Yhteystiedot: Pahtavaarantie 440
99655 Sattasvaara
puh: 040 741 6519 (Riikka Taipale)

Lisätietoja antaa:

GeoPool Oy
PL 35
01530 Vantaa
040 129 3415
lupaasiat@geopool.fi

Alueen nimi: Purontaka
Alueen sijainti: Toholampi

Hakemus on tullut vireille 15.1.2020. Kaivosviranomaisen on tehnyt hakemustarkastuksen ja todennut hakemuksen täyttävän kaivoslain 34 §:n vaatimukset. Hakemukselle on annettu lupatunnus ML2020:0003 ja kaivoslain 34 §:n mukainen etuoikeuspäivämäärä 15.1.2020.

Hakemuksen tarkoitus: Malminetsintä kaivoslain (621/2011) pykälien 5, 9 ja 32 tarkoittamalla tavalla

PÄÄTÖS

Turvallisuus- ja kemikaalivirasto (Tukes) **myöntää** kaivoslain (621/2011) nojalla Northern Aspect Resources Oy:lle malminetsintäluvan nimeltä "Purontaka" lupatunnuksella ML2020:0003.

Perustelut: Hakija on osoittanut, että kaivoslaissa (621/2011) säädetyt edellytykset täyttyvät eikä luvan myöntämiselle ole kaivoslaissa säädettyä estettä. Tässä malminetsintälupapäätöksessä annetut tarpeelliset tarkentavat lupamääräykset yleisten ja yksityisten etujen turvaamiseksi perustuvat kaivoslain (621/2011) 51 §.

Malminetsintäluvan nojalla luvanhaltijalla on oikeus omalla ja toisen maalla tässä luvassa mainitulla alueella (malminetsintäalueella) tutkia geologisten muodostumien rakenteita ja

koostumusta sekä tehdä muita kaivostoimintaa valmistelevia tutkimuksia ja muuta malminetsintää esiintymän paikallistamiseksi sekä sen laadun, laajuuden ja hyödyntämiskelpoisuuden selvittämiseksi sen mukaan kuin tässä malminetsintäluvassa tarkemmin määrätään. Malminetsintä lupa ei oikeuta esiintymän hyödyntämiseen.

Päätöksen voimassaolo

Malminetsintä lupa on **voimassa tällä päätöksellä enintään neljä (4) vuotta** päätöksen lainvoimaiseksi tulosta.

Perustelut: Luvan voimassaoloaika on lain sallima enimmäisaika malminetsintäluvalla. Malminetsintäluvalla voidaan jatkaa enintään kolme vuotta kerrallaan siten, että lupa on voimassa yhteensä enintään viisitoista vuotta. Mikäli luvan haltija haluaa pienentää voimassa olevaa malminetsintä lupaa sen voimassaoloaikana tai luopua siitä kokonaan, tulee luvan haltijan toimittaa kaivosviranomaiselle ilmoitus joko osittaisesta tai koko malminetsintäalueen raukeamisesta (Kaivoslaki 621/2011, 60 §, 61 §, 66 §, 67 §).

Päätöksen täytäntöönpano

Kaivoslain (621/2011) 168.1 §:n mukaisesti malminetsintä lupaan perustuvat toimenpiteet saa aloittaa, kun siihen oikeuttava lupapäätös on saanut lainvoiman ja lupapäätöksessä määrätty velvoitteet on suoritettu. Jos toimenpiteen suorittaminen edellyttää muualla lainsäädännössä vaadittua lupaa, saa toimenpiteen kuitenkin aloittaa vasta, kun toimenpiteeseen tarvittava muun lainsäädännön mukainen lupapäätös on saanut lainvoiman tai toiminnan aloittamiseen on saatu oikeus asiassa toimivaltaiselta viranomaiselta.

Luvan haltijan tulee huolehtia, että malminetsintätöitä suorittava henkilöstö ja urakoitsijat ovat perehtyneet tässä luvassa annettuihin määräyksiin.

Malminetsintäalueen tiedot

Pinta-ala: 392,77 ha
Alueen nimi: Purontaka
Sijainti: Toholampi
Alueen tarkempi sijainti ja rajat ilmenevät tähän päätökseen liitetystä lupakartasta (Liite 1).

Alueesta tarkemmin

Malminetsintä lupa-alueella ei sijaitse suojelualueita, suojeluohjelma-alueita tai valtakunnallisesti merkittäviä tai suojeltuja maisema-alueita. Kyseessä oleva alue sijoittuu osittain voimassa olevalle Länsi-Toholammin tuulipuiston osayleiskaava alueelle. Osayleiskaavassa malminetsintä lupahakemuksessa esitetylle alueelle on osoitettu maa-ainesten ottoalue (EO-1), energiahuollon aluetta (EN-1), maa- ja metsätalousvaltaista aluetta (M-1), nykyinen tai parannettava pääsytie sekä ohjeellisina merkintöinä sähkölinjat 110 kV, maakaapeli sekä moottorikelkkareitti.

Otaksuma mineraaleista

Alueella aiemmin tehtyihin Geologian tutkimuskeskuksen suorittamiin tutkimuksiin ja tuloksiin

perustuen hakija otaksuu alueella olevan kuparia (Cu), sinkkiä (Zn), hopeaa (Ag) ja kultaa (Au).

Yleisten ja yksityisten etujen turvaamiseksi tarpeelliset lupamääräykset (velvoitteet ja rajoitukset)

1. Määräys malminetsintätutkimusten sallituista ajankohdista ja menetelmistä, sekä malminetsintään liittyvistä laitteista ja rakennelmista

Tämän malminetsintäluvan nojalla on sallittua suorittaa seuraavia malminetsintätoimenpiteitä ja soveltaa seuraavia malminetsintämenetelmiä:

1. Geofysikaaliset ja geokemialliset tai vaikutuksiltaan niihin verrattavat tutkimusmenetelmät
2. Koneellisesti tehtävät maaperä- ja kallioperänäytteenotto (moreeni-, ura- ja pistenäytteet, kairaus)
3. Tutkimuskaivannot ja tutkimusojat

Perustelut: Hakija on esittänyt hakemuksessaan nämä menetelmät ja kaivosviranomaisen arvioi ne tarpeelliseksi ottaen huomioon kohteella tehdyt aikaisemmat tutkimukset. Jotta mahdolliselle jatkoluvalle edellytetty vaade tehokkaasta malminetsinnästä toteutuu, tässä lupamääräyksessä tarkoitettujen toimenpiteiden tulee olla pääosin suoritettuina.

2. Määräys tutkimustöitä ja -tuloksia koskevasta selvitysvelvollisuudesta

Malminetsintäluvan haltijan on vuosittain toimitettava kaivosviranomaiselle selvitys suoritetuista tutkimustöistä ja niiden tuloksista. Tutkimustöitä ja -tuloksia koskevaan vuosittaiseen selvitykseen on sisällytettävä: käytetyt tutkimus- ja työmenetelmät, yhteenveto tehdyistä tutkimuksista ja pääasialliset tulokset. Ohje löytyy Tukesin internet-sivuilta. Kunkin kalenterivuoden tutkimustöistä ja -tuloksista on raportoitava seuraavan vuoden kesäkuun loppuun mennessä, ellei toisin ohjeisteta.

Perustelut: Määräyksen perusteena on kaivoslaki (621/2011) 14 § ja VNa kaivostoiminnasta (391/2012) 4 §.

3. Määräys jälkitoimenpiteiden ajankohdasta ja ilmoittamisesta kaivosviranomaiselle

Kun malminetsintälupa on rauennut osittain, kokonaan tai peruutettu, malminetsintäluvan haltijan on raukeavilta alueilta;

1) välittömästi saatettava malminetsintäalue yleisen turvallisuuden vaatimaan kuntoon, poistettava väliaikaiset rakennelmat ja laitteet, huolehdittava alueen kunnostamisesta ja siistimisestä sekä saatettava alue mahdollisimman luonnonmukaiseen tilaan. Malminetsintäluvan haltijan on tehtävä kirjallinen ilmoitus kaivosviranomaiselle, malminetsintäalueeseen kuuluvien kiinteistöjen omistajille ja muille oikeudenhaltijoille, kun toimenpiteet on saatettu loppuun. Ilmoituksen tulee sisältää tiedot jälkitoimenpiteiden päättymispäivästä sekä kuvaus toteutetuista jälkitoimenpiteistä.

2) kuuden kuukauden kuluessa luovutettava kaivosviranomaiselle tutkimustyöselostus, tutkimukseen liittyvä tietoaineisto ja kirjallinen esitys edustavasta otoksesta kairasydämiä. Kaivosviranomaisen ohjeistaa hakijoita tarkemmin raportoinnin muodosta. Ohje löytyy Tukesin internet-sivuilta.

Perustelut: Määräyksen perusteena on kaivoslaki (621/2011), 15 § ja VNa kaivostoiminnasta (391/2012), 5 §.

4. Määräys kaivannaisjätteen jätehuoltosuunnitelmasta ja sen noudattamisesta

Malminetsintäluvan haltija on velvollinen huolehtimaan maa- ja kiviainesjätteen synnyn ehkäisemisestä, sen haitallisuuden vähentämisestä sekä jätteen hyödyntämisestä tai käsittelemisestä.

Malminetsinnästä tässä luvassa sallituilla menetelmillä (lupamääräys 1, menetelmät 1-3) ei synny kaivannaisjätettä.

Perustelut: Määräyksen perusteena on kaivoslaki (621/2011) 13 § ja VNa kaivostoiminnasta (391/2012) 3 §.

5. Määräys ilmoitusvelvollisuudesta koskien malminetsintäalueen maastotöitä ja rakennelmia

Malminetsintäluvan haltijan on hyvissä ajoin etukäteen ilmoitettava kirjallisesti malminetsintäalueeseen kuuluvien **kiinteistöjen omistajille** (sekä näihin rinnastettaville, Kaivoslaki 5.2 §) ja muille oikeudenhaltijoille kaikista maastotöistä, jotka voivat aiheuttaa vahinkoa tai haittaa, sekä väliaikaisista rakennelmista.

Malminetsintäluvan haltijan on ilmoitettava maastotöistä toimialallaan yleistä etua valvoville viranomaisille:

- Tukesille,
- toimivaltaisen Etelä-Pohjanmaan ELY-keskuksen ympäristövastuualueelle,
- Mikäli lupa-alueelta löydetään tutkimusten yhteydessä muinaismuistolaissa tarkoitettuja kohteita, tulee luvanhaltijan toimia siten kuin muinaismuistolaissa todetaan ja ilmoittaa löydöksistä viipymättä alueelliselle K.H.Renlundin museolle.

Perustelut: Määräyksen perusteena on kaivoslaki (621/2011) 12 § ja VNa kaivostoiminnasta (391/2012) 2 §.

6. Määräys malminetsintäalueen koon pienentämisen aikataulusta

Kaivosviranomainen ei näe tässä vaiheessa tarvetta malminetsintäalueen pienentämiselle. Tutkimuksia voidaan pitää perusteltuna koko ML2020:0003 alueella. Jos luvan haltija haluaa pienentää voimassa olevaa malminetsintälupaa tai luopua siitä kokonaan, tulee luvan haltijan tehdä ilmoitus joko osittaisesta tai koko malminetsintäalueen raukeamisesta.

Perustelut: Määräyksen perusteena on kaivoslaki (621/2011) 11 §, 51, 67 §). Otettaessa huomioon alueen koko, tutkimussuunnitelma ja sen perustelut, sekä seikka, että kyseessä on vaiheittain etenevä tutkimustoiminta, voidaan tutkimuksia pitää perusteltuna koko alueelle.

7. Määräys vakuuden asettamisesta

Malminetsintäluvalle **ML2020:0003** määrätään asetettavaksi lupakohtainen **3000 euron** suuruinen vakuus. Vakuus tulee asettaa pankkitalletuksena Turvallisuus- ja kemikaalivirastolle kaivoslain (621/2011) 15 §:ssä tarkoitettujen jälkitoimenpiteiden sekä 103 §:ssä tarkoitetun vahingon ja haitan korvaamista, sekä muiden kaivoslakiin perustuvien velvoitteiden täyttämistä varten. Tässä malminetsintäluvassa määrätty vakuus on lisättävä viimeistään 30 päivänä siitä, kun malminetsintälupa on tullut lainvoimaiseksi, luvanhaltijan malminetsinnästä mahdollisesti aiheutuvaa vahinkoa, haittaa tai muuta kaivoslaissa mainittua velvoitetta varten pankkiin avatulle

vakuustalletustilille. Kaivoslain 73 §:ssä tarkoitettu luvan siirto ei vapauta vakuutta.

Perustelut: Määräyksen perusteena on kaivoslaki (621/2011) 107, 109, 110 ja 111 §. Vakuus asetetaan kaivosviranomaisen arvion perusteella. Kaivosviranomaisen on arvioinut toiminnan laatua ja laajuutta (lupamääräys 1), toiminta-alueen erityispiirteitä, sekä luvassa säädettyjä velvoitteita lupamääräykset huomioiden ja päätyneet määrättyyn vakuuteen. Kaivosviranomaisen on luvan siirron tai muuttamisen yhteydessä harkittava, onko vakuuden lajia tai suuruutta tarkistettava.

8. Määräykset malminetsintää ja malminetsintäalueen käyttöä koskevista seikoista sen varmistamiseksi, ettei toiminnasta aiheudu kaivoslaissa (621/2011) kiellettyä seurausta

Malminetsintäluvan haltijan on kairauksen päätyttyä tulpattava kairareivät teräksisen maakairausputken paikalleen jäädessä mansettitulpalla pohjaveden maanpinnalle nousun estämiseksi. Kairaputket on katkaistava noin 0,10-0,20m pituuteen läheltä maanpintaa, kairaputken päät on peitettävä metallisella suojahatulla ja merkittävä selvästi huomiovärillisin puupaaluin, joissa on kairauspaikan tunnisteet ja heijastin. Kairakohteiden jätehuolto sekä siistiminen on tehtävä välittömästi töiden loputtua kohteella. Jos kairauksessa käytettävän veden määrä ylittää 100m³/vrk, on toimittava siten kuin vesilain (587/2011) 2. luvun 15 §:ssä todetaan. Tutkimustöitä tehtäessä on otettava huomioon ympäristönsuojelulain (527/2014) 17§:n mukainen pohjaveden pilaamiskielto. Malminetsinnästä ja muusta malminetsintäalueen käytöstä ei saa aiheutua merkittäviä muutoksi luonnonolosuhteissa, eikä merkittävää maisemallista haittaa.

Perustelut: Malminetsintäluvan haltijan on luovuttuaan malminetsintäalueesta tai sen menetettyään viipymättä saatettava malminetsintäalue yleisen turvallisuuden vaatimaan kuntoon, sekä saatettava alue mahdollisimman luonnonmukaiseen tilaan (621/2011) 11 ja 15 §.

9. Määräykset yleisen ja yksityisen edun kannalta välttämättömistä ja luvan edellytysten toteuttamiseen liittyvistä seikoista

Vaikka tässä malminetsintäluvassa sallitut tutkimusmenetelmät eivät vaikuta laajasti ympäristöön, malminetsintäluvan haltijan on oltava kuitenkin riittävästi selvillä hankkeen ympäristövaikutuksista siinä laajuudessa kuin kohtuudella voidaan edellyttää.

Lupa-alueelta tunnetaan muinaismuistolain (295/1963) suojelemaa kiinteitä muinaisjäänneksiä ja arkeologisia kulttuuriperintökohteita, jotka tulee huomioida lupa-alueen tutkimustöiden ja reitien suunnittelussa. Tutkimusalueella saattaa olla myös liito-oravan pesäpuita. Mahdolliset lajihavainnot tulee ilmoittaa Etelä-Pohjanmaan ELY-keskukselle, ja huomioida tutkimuksia suunniteltaessa.

Lupa-alueen sijainti on osittain päällekkäin lainvoimaisen Länsi-Toholammin tuulipuisto-osayleiskaavan kanssa, johon wpd Finland Oy kehittää Länsi-Toholammin tuulipuistohanketta. Tulevat malminetsintätutkimukset tulisi pyrkiä keskittämään mahdollisimman nopeasti ensisijaisesti niille alueille, joille mahdolliset muut suunnitelmat esimerkiksi tuulivoimaan kohdistuvat. Poissulkemalla nopeasti alueita, joissa ei ole merkittävää malmipotentialia, tuetaan tehokasta malminetsintää. Mikäli Länsi-Toholammin tuulipuisto-osayleiskaavan alueelle tehdään tutkimuskaivantoja, tulee ne peittää mahdollisimman pian näytteenoton jälkeen. Malminetsintäluvan haltijan on oltava yhteydessä tuulipuistohankkeen kehittäjään ja esittää tutkimussuunnitelma ennen tutkimustöiden aloittamista.

Lisätietoja kohteen tilanteesta saa Etelä-Pohjanmaan ELY-keskuksen lausunnossa (Liite 5) ja K.H.Renlundin museon lausunnossa (Liite 6) mainitulta yhteyshenkilöltä tai Tukesilta.

Malminetsintäluvan haltijan tulee esittää hyvissä ajoin ennen tutkimustöiden aloittamista tarkka tutkimussuunnitelma toimenpiteineen ja sijaintitietoineen Tukesille. Lisäksi tutkimussuunnitelma tulee toimittaa tiedoksi toimivaltaiselle Etelä-Pohjanmaan ELY-keskukselle ja K.H.Renlundin museolle.

Perustelut: Tutkimussuunnitelman esittämisvelvollisuudella varmistetaan, että toimenpiteisiin voidaan tarvittaessa valvonnallisesti puuttua. Samalla Tukesin on mahdollista kaivoslain valvonnan toteuttamiseksi arvioida toimenpiteiden vaikutusta ja tarvittaessa antaa tarkempia lisämääräyksiä toimenpiteiden suorittamisesta. Kaivoslaki (621/2011) 11 § ja 12 §, VNa (391/2012) 2 §.

Siirtyminen lupa-alueelle, ja lupa-alueella liikkuminen on sulanmaan aikana pyrittävä suunnittelemaan niin, että luontaisia aukkopaiikkoja käytetään mahdollisimman paljon hyväksi. Kosteikkoalueilla liikkumista tulee välttää sulanmaan aikana.

Malminetsintäluvan haltijan on rajoitettava malminetsintä ja muu malminetsintäalueen käyttö tutkimustyön kannalta välttämättömiin toimenpiteisiin. Toimenpiteet on suunniteltava siten, että niistä ei aiheudu kohtuudella vältettävissä olevaa yleisen tai yksityisen edun loukkausta. Malminetsintäluvan nojalla tapahtuvasta malminetsinnästä ja muusta malminetsintäalueen käytöstä ei saa aiheutua:

- 1) haittaa ihmisten terveydelle tai vaaraa yleiselle turvallisuudelle;
- 2) olennaista haittaa muulle elinkeinotoiminnalle;
- 3) merkittäviä muutoksia luonnonolosuhteissa;
- 4) harvinaisten tai arvokkaiden luonnonesiintymien olennaista vahingoittumista;
- 5) merkittävää maisemallista haittaa.

Perustelut: Määräys perustuu kaivoslain (621/2011) 11 §:ään.

10. Määräys malminetsintäkorvauksen suuruudesta ja maksuajankodasta

Malminetsintäluvan haltijan on maksettava malminetsintäalueeseen kuuluvien kiinteistöjen omistajille vuotuista korvausta **20 euroa hehtaarilta** luvan voimassaoloajalta. Malminetsintäalueesta lasketaan kokonaispinta-ala, ja jokaisen kiinteistön tai muiden rekisteriyksiköiden osalta pinta-ala vähintään 0,1 hehtaarin tarkkuudella.

Malminetsintäkorvaus ensimmäiseltä vuodelta on maksettava viimeistään 30 päivänä siitä, kun malminetsintälupa on tullut lainvoimaiseksi. Seuraavina vuosina korvaus on maksettava vastaavana ajankohtana. Luvan haltijan on ilmoitettava malminetsintäkorvauksen kokonaissuorituksesta kirjallisesti kaivosviranomaiselle, kun velvollisuus on täytetty.

Perustelut: Määräys perustuu kaivoslain (621/2011) 99 §:ään, jossa säädetään malminetsintäkorvauksen suuruudesta ja maksutavasta ja kaivoslain (621/2011) 51.11 § ja 152.1 §.

Mikäli hakija pienentää tai muuttaa tässä päätöksessä määrättyä malminetsintäaluetta muutoshakemuksella, määräytyy uusi malminetsintäkorvaus maanomistajalle seuraavasta tämän lupapäätöksen maksupäivästä alkaen muutospäätöksessä määrättävän pinta-alan mukaan.

Perustelut: Määräys perustuu kaivoslain (621/2011) 51 §, 67, 69 §:ään jossa säädetään malminetsintäluvan raukeamisesta ja muuttamisesta.

11. Määräys vahinkojen ja haittojen korvaamisesta malminetsintäalueella

Malminetsintäluvan haltijan on korvattava malminetsintäalueella tapahtuvasta kaivoslakiin (621/2011) perustuvasta toiminnasta aiheutuneet vahingot ja haitat, jollei jonkin toimenpiteen osalta korvauksesta toisin säädetä.

Perustelut: Määräys perustuu kaivoslain (621/2011) 103 §:ään, jossa säädetään vahinkojen ja haittojen korvaamisesta malminetsintäalueella.

Hakemuksen käsittely

Hakemus: Northern Aspect Resources Oy	15.01.2020
Kuulutus hakemuksesta: Tukes	31.8.2021
Lausuntopyyntö: Tukes	31.8.2021
Lausuntopyyntö: Tukes (wpd Finland Oy:lle)	27.10.2021
Päätös: Tukes	3.12.2021

Lupahakemuksesta tiedottaminen

Tukes on tiedottanut hakemuksesta 31.8.2021 kuuluttamalla siitä 30 päivän ajan Toholammen kunnan ilmoituskanavilla. Hakemus on ollut nähtävillä myös Tukesin internet-sivuilla. Hakemus on ollut nähtävillä 7.10.2021 saakka.

Tukes on tiedottanut hakemuksesta Keski-Pohjanmaa lehdessä 31.8.2021

Tukes on tiedottanut hakemuksesta asianosaisille maanomistajille kirjeitse 31.8.2021

Lausunnot ja mielipiteet on pyydetty toimitettavaksi viimeistään 7.10.2021. Tämän päivämääränkin jälkeen toimitetut lausunnot ja mielipiteet on otettu ratkaisussa huomioon.

Lausuntopyyntö ja lausunnot hakemuksesta

Hakemuksesta on lähetetty lausuntopyyntö ja saatu lausunnot seuraavasti:

- 1) Tukesin lausuntopyyntö on lähetetty **Toholammen kunnalle** 31.8.2021. Toholammen kunta on antanut lausunnon 24.11.2021 (liite 4).
- 2) Tukesin lausuntopyyntö on lähetetty **Etelä-Pohjanmaan ELY-keskukselle** 31.8.2021. Etelä-Pohjanmaan ELY –keskus on antanut lausunnon 7.10.2021 (liite 5).
- 3) Tukesin lausuntopyyntö on lähetetty **K.H.Renlundin museolle** 31.8.2021. K.H.Renlundin museolle on antanut lausunnon 22.9.2021 (liite 6).
- 4) Tukesin lausuntopyyntö on lähetetty **wpd Finland Oy:lle** 27.10.2021. wpd Finland Oy on antanut lausunnon 25.11.2021 (liite 7).

Muistutukset ja mielipiteet

Hakemuksen johdosta ei esitetty muistutuksia tai mielipiteitä.

Hakijan vastine

Hakijalta ei ole pyydetty vastinetta.

Tukesin kannanotto lausunnoissa ja muistutuksissa esitettyihin yksilöityihin vaatimuksiin

Lausunnoissa, muistutuksissa ja mielipiteissä esitetyt asiat on otettu lupapäätöksessä huomioon lupamääräyksiin.

Tiedoksi luvan haltijalle

Kaivoslain (621/2011) suhde muuhun lainsäädäntöön

Sen lisäksi, mitä kaivoslaissa säädetään, sovelletaan kaivoslain mukaista lupa- tai muuta asiaa ratkaistaessa ja muutoin tämän lain mukaan toimittaessa muun muassa; luonnonsuojelulakia ([1096/1996](#)), ympäristönsuojelulakia ([527/2014](#)), erämaalakia ([62/1991](#)), maankäyttö- ja rakennuslakia ([132/1999](#)), vesilakia ([587/2011](#)), poronhoitolakia ([848/1990](#)), säteilylakia ([592/1991](#)), ydinenergialakia ([990/1987](#)), muinaismuistolakia ([295/1963](#)), maastoliikennelakia ([1710/1995](#)) ja patoturvallisuuslakia ([494/2009](#)). Vesil. [587/2011](#). Malminetsintäluvan haltijan on aina noudatettava Suomen lainsäädäntöä ja asiaan liittyviä muita kansainvälisiä sopimuksia.

Maastossa liikkuminen

Maastoliikennelain (1710/1995) 4.1 §:n ja 4.2 §:n 9-kohdan mukaan kaivoslaissa (621/2011) tarkoitetulla malminetsintäalueella ja 30 metrin etäisyydellä sen rajasta moottorikäyttöisellä ajoneuvolla liikkuminen ei edellytä maanomistajan tai haltijan lupaa, kun kyse on asianomaisessa malminetsintäluvassa tai kaivosluvassa tarkoitetun toiminnan kannalta välttämättömästä liikkumisesta. Mikäli malminetsintäalue rajautuu alueeseen, jolla liikkumista on rajoitettu (esim. luonnonsuojelualue), malminetsintäalueen rajan ulkopuolella tarvitaan alueen hallinnasta vastaavan viranomaisen suostumus.

Viitaten lupamääräykseen 9, malminetsintäluvan haltija veloitetaan rajoittamaan malminetsintä ja malminetsintäalueen käyttö tutkimustyön kannalta välttämättömiin toimenpiteisiin. Malminetsinnästä ei saa aiheutua merkittäviä muutoksia luonnonolosuhteissa, harvinaisten tai arvokkaiden luonnonesiintymien olennaista vahingoittumista, merkittävää maisemallista haittaa. Alueen koskemattomuuteen, joka liittyy alueen suojelutavoitteisiin, on säilytettävä. Aiheutetut vahingot on korvattava maanomistajalle.

Luvan muuttaminen ja raukeaminen

Malminetsintäluvan haltijan on kaivoslain (621/2011) 69 §:n mukaan haettava malminetsintäluvan muuttamista, jos tutkimussuunnitelmaa muutetaan tai täydennetään siten, että lupamääräyksiä on tarpeen tarkistaa. Luvanhaltija voi lisäksi hakea malminetsintäluvan muuttamista lupamääräysten tarkistamiseksi, kun luvan mukaista toimintaa on tarpeen muuttaa.

Kaivosviranomaisen on päätettävä, että malminetsintälupa raukeaa, jos luvanhaltija tekee asiaa koskevan ilmoituksen. Luvanhaltija on velvollinen tekemään ilmoituksen, jos tarkoituksena ei enää

ole harjoittaa lupaan perustuvaa toimintaa. Malminetsintälupa raukeaa ilmoituksen saavuttua kaivosviranomaiselle.

Luvan voimassaolon jatkaminen

Luvanhaltijan tulee toimittaa hakemus malminetsintäluvan voimassaolon jatkamiseksi kaivosviranomaiselle viimeistään kaksi kuukautta ennen luvan voimassaolon päättymistä. (VnA kaivostoiminnasta (391/2012) 27.1 §).

Kaivoslain (621/2011) 61.1 §:n mukaan malminetsintäluvan voimassaoloa voidaan jatkaa enintään kolme vuotta kerrallaan siten, että lupa on voimassa yhteensä enintään viisitoista vuotta.

Kaivoslain (621/2011) 61.2 §:n mukaan malminetsintäluvan voimassaolon jatkamisen edellytyksenä on, että:

- 1) malminetsintä on ollut tehokasta ja järjestelmällistä;
- 2) esiintymän hyödyntämismahdollisuuksien selvittäminen edellyttää jatkotutkimuksia;
- 3) luvanhaltija on noudattanut tässä laissa säädettyjä velvollisuuksia samoin kuin lupamääräyksiä;
- 4) voimassaolon jatkamisesta ei aiheudu kohtuutonta haittaa yleiselle tai yksityiselle edulle.

Kaivoslain (621/2011) 66 §:n mukaan malminetsintäluvan voimassaolon jatkamista varten lupaviranomaiselle on ennen luvan voimassaolon päättymistä toimitettava lupahakemus sekä lupaharkinnan kannalta tarpeelliset ja luotettavat selvitykset edellä mainituista voimassaolon jatkamisen edellytyksistä.

Kaivostoiminnasta annetun valtioneuvoston asetuksen (391/2012) 27.2 §:n mukaan hakemuksesta tulee käydä ilmi hakijan haluamat muutokset lupa-alueeseen tai muut merkittävät muutokset sekä asianosaisissa tapahtuneet muutokset. Asetuksen 27.3 §:n mukaisesti hakemukseen tulee liittää lupaharkinnan kannalta tarpeellinen ja luotettava selvitys:

- 1) hakemuksen kohteena olevan luvan nojalla tehdyistä toimenpiteistä ja niiden tuloksista;
- 2) alueelle kohdistuneiden tutkimuskustannusten määrästä;
- 3) esiintymän hyödyntämismahdollisuuksista ja jatkotutkimusten tarpeellisuudesta;
- 4) perustelut aluerajaukselle.

Lisäksi hakemukseen sovelletaan vastaavasti, mitä lupahakemuksesta säädetään kaivoslain (621/2011) 34 §:ssä.

Lupapäätöksestä tiedottaminen

Lupapäätös on toimitettu päätöksenantopäivänä:

- Northern Aspect Resources Oy:lle,

Jäljennös päätöksestä on toimitettu antopäivänä

- Toholammen kunnalle,
- Etelä-Pohjanmaan ELY-keskukselle,
- K.H.Renlundin museolle tiedoksi,
- wpd Finland Oy:lle tiedoksi,
- niille, jotka ovat jäljennöstä erikseen pyytäneet

Päätöksen antamisesta on ilmoitettu

- maanomistajille (kirjeitse ja ilmoitus lehdessä)
- asianosaisille, joita asia erityisesti koskee
- muistutuksen esittäjille
- niille, jotka ilmoitusta ovat erikseen pyytäneet

Tukes toimittaa Maanmittauslaitokselle malminetsintäluvasta tiedot merkittäväksi kiinteistötietojärjestelmään.

Perustelut: Päätöksestä tiedottaminen ja siinä noudatettu menettely perustuvat kaivoslain (621/2011) lupapäätöksestä tiedottamista koskevaan 58 §:ään.

Päätösmaksu

Tästä päätöksestä perittävä maksu on **3100 €**. Valtion talous- ja henkilöstöhallinnan palvelukeskus lähettää laskun hakijalle.

Maksu perustuu hakemuksen vireille tullessa voimassa olleeseen asetukseen Turvallisuus- ja kemikaaliviraston maksullisista suoritteista (1391/2018).

Muutoksenhaku

Tähän päätökseen saa kaivoslain (621/2011) 162 §:n nojalla hakea muutosta valittamalla **Vaasan hallinto-oikeuteen**.

Valitus on tehtävä kirjallisesti 30 päivän kuluessa päätöksen tiedoksisaannista (808/2019, 13 §). Päätöksen tiedoksisaannin katsotaan tapahtuneen seitsemäntenä päivänä päätöksen julkaisemisesta. Liitteenä olevasta valitusosoituksesta ilmenee, miten muutosta haettaessa on meneteltävä.

Päätöksestä perittävästä maksusta valitetaan samassa järjestyksessä kuin pääasiasta.

Lisätietoja

kaivosasiat@tukes.fi tai ylitarkastaja Antti Mikkola puh. 029 505 2184

Asian on esitellyt ylitarkastaja Antti Mikkola ja ratkaissut ylitarkastaja Ilkka Keskitalo. Tämä asiakirja on allekirjoitettu sähköisesti. Allekirjoittajan henkilöllisyyden ja allekirjoituksen ajankohdan voi varmistaa allekirjoitusta klikkaamalla ja asiakirjan aitous voidaan todentaa sähköisesti. Jos asiakirjaa muutetaan jälkikäteen, allekirjoitus ei ole enää kelvollinen. Sähköinen asiakirja on alkuperäiskappale, eikä allekirjoituksen oikeellisuutta voi varmistaa paperitulosteesta. Alkuperäisen sähköisen asiakirjan voi tarvittaessa pyytää Tukesin kirjaamosta.

LIITTEET

Liite 1	ML2020:0003 lupakartta
Liite 2	Tilakohtaiset pinta-alat malminetsintä lupa-alueella
Liite 3	Asianosaiset maanomistajat
Liite 4	Toholammin kunnan lausunto
Liite 5	Etä-Pohjanmaan ELY-keskuksen lausunto
Liite 6	K.H.Renlundin museon lausunto
Liite 7	wpd Finland Oy:n lausunto
Liite 8	Ohje vakuuden asettamiseksi

VALITUSOSOITUS

Valitusviranomainen

Päätökseen saa hakea muutosta valittamalla sille hallinto-oikeudelle, jonka tuomiopiirissä pääosa tässä päätöksessä tarkoitettusta alueesta sijaitsee. Toimivaltainen hallinto-oikeus on mainittu valitusosoituksen lopussa. Valituskirjelmä osoitetaan valitusviranomaiselle ja se on toimitettava valitusajassa hallinto-oikeuden kirjaamoon.

Valitusaika

Valitus on tehtävä kirjallisesti 30 päivän kuluessa päätöksen tiedoksisaannista. Päätöksen tiedoksisaannin katsotaan tapahtuneen seitsemäntenä päivänä päätöksen julkaisemisesta.

Valitusoikeus

Malminetsintälupaa, kaivoslupaa ja kullanhuuhtontalupaa koskevaan päätökseen, mainitun luvan voimassaolon jatkamista, raukeamista, muuttamista ja peruuttamista koskevaan päätökseen sekä kaivostoiminnan lopettamispäätökseen saa hakea muutosta:

- 1) asianosainen;
 - 2) rekisteröity yhdistys tai säätiö, jonka tarkoituksena on ympäristön-, terveyden- tai luonnonsuojelun taikka asuinympäristön viihtyisyyden edistäminen ja jonka sääntöjen mukaisella toiminta-alueella kysymyksessä olevat ympäristövaikutukset ilmenevät;
 - 3) toiminnan sijaintikunta tai muu kunta, jonka alueella toiminnan haitalliset vaikutukset ilmenevät;
 - 4) elinkeino-, liikenne- ja ympäristökeskus ja muu asiassa toimialallaan yleistä etua valvova viranomainen;
 - 5) saamelaiskäräjät sillä perusteella, että luvassa tarkoitettu toiminta heikentää saamelaisten oikeutta alkuperäiskansana ylläpitää ja kehittää omaa kieltään ja kulttuuriaan;
 - 6) kolttien kyläkokous sillä perusteella, että luvassa tarkoitettu toiminta heikentää kolttialueella kolttien elinolosuhteita ja mahdollisuuksia harjoittaa elinkeinoja.
- Kaivosviranomaisella on lisäksi oikeus valittaa sellaisesta päätöksestä, jolla hallinto-oikeus on muuttanut sen tekemää päätöstä tai kumonnut päätöksen.

Valituksen sisältö

Valituskirjelmässä on ilmoitettava

- päätös, johon haetaan muutosta
- miltä kohdin päätökseen haetaan muutosta ja mitä muutoksia siihen vaaditaan tehtäväksi
- perusteet, joilla muutosta vaaditaan
- valittajan nimi ja kotikunta
- postiosoite ja puhelinnumero, joihin asiaa koskevat ilmoitukset valittajalle voidaan toimittaa

Jos valittajan puhevaltaa käyttää hänen laillinen edustajansa tai asiamiehensä tai jos valituksen laatijana on joku muu henkilö, valituskirjelmässä on ilmoitettava

myös tämän nimi ja kotikunta.

Valittajan, laillisen edustajan tai asiamiehen on allekirjoitettava valituskirjelmä, ellei valituskirjelmää toimiteta sähköisesti (telekopiona tai sähköpostilla).

Valituksen liitteet

Valituskirjelmään on liitettävä

- päätös, johon haetaan muutosta valittamalla, alkuperäisenä tai jäljennöksenä
- asiakirjat, joihin valittaja vetoaa vaatimuksensa tueksi, jollei niitä ole jo aikaisemmin toimitettu viranomaiselle
- asiamiehen valtakirja

Valituskirjelmän toimittaminen perille

Valituskirjelmän voi viedä valittaja itse tai hänen valtuuttamansa asiamies. Valituskirjelmä liitteineen voidaan myös lähettää postitse, telekopiona tai sähköpostilla. Postiin valituskirjelmä on jätettävä niin ajoissa, että se ehtii perille valitusajan viimeisenä päivänä ennen aukioloajan päättymistä. Hallinto-oikeudessa kirjaamon aukioloaika on klo 8.00–16.15. Sähköisesti (telekopiona tai sähköpostilla) toimitetun valituskirjelmän on oltava toimitettu niin, että se on käytettävissä vastaanottolaitteessa tai tietojärjestelmässä määräajan viimeisenä päivänä ennen virka-ajan päättymistä.

Valittajalta peritään hallinto-oikeudessa **oikeudenkäyntimaksu 260 euroa**. Tuomioistuinten ja eräiden oikeushallintoviranomaisten suoritteista perittävistä maksuista annetussa laissa (701/1993) on erikseen säädetty eräistä tapauksista, joissa maksua ei peritä.

Toimivaltaisen hallinto-oikeuden yhteystiedot muutoksenhakua varten:

Vaasan hallinto-oikeus

käyntiosoite: Korsholmanpuistikko 43, 4. krs, 65101 VAASA

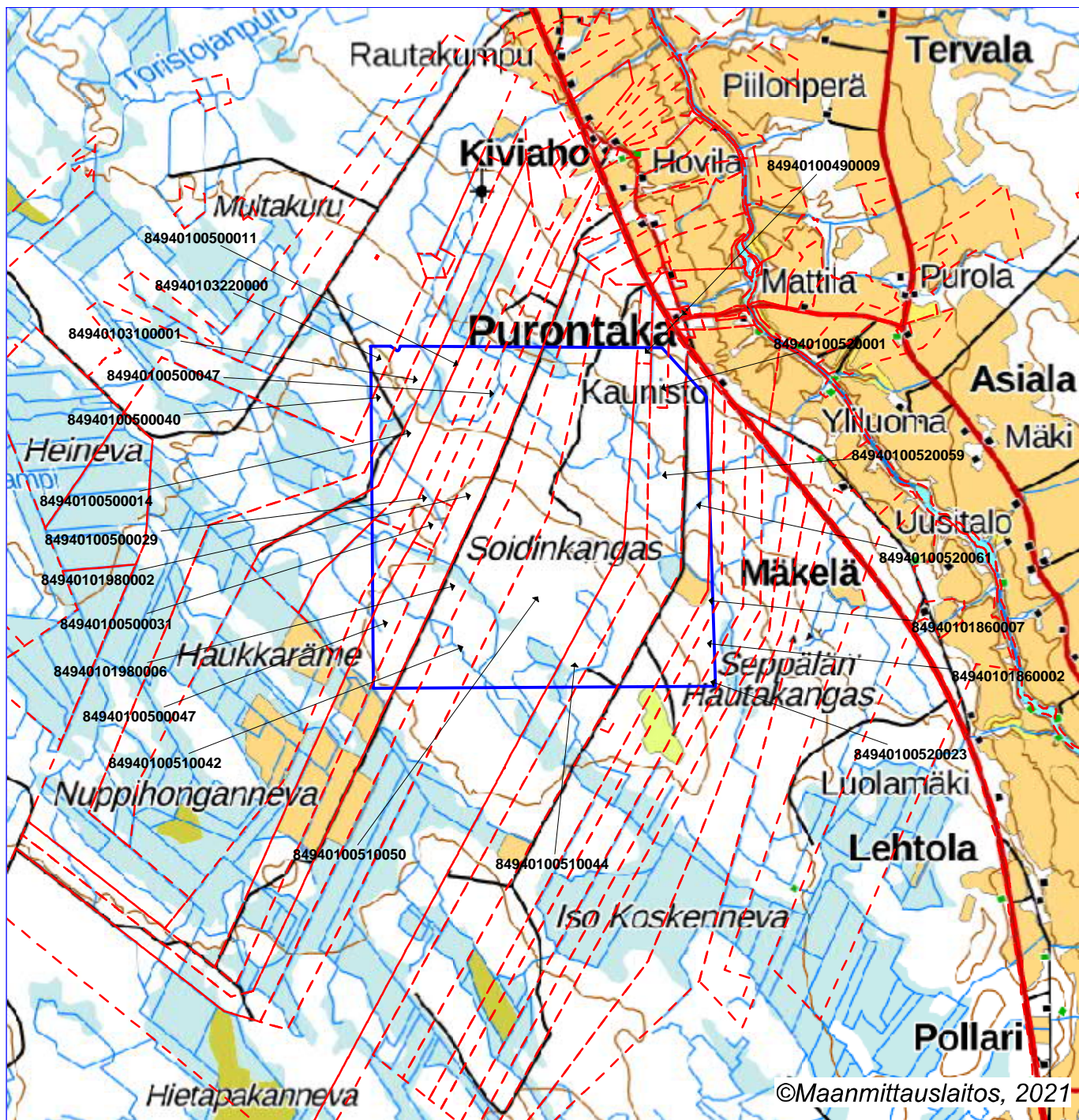
postiosoite: PL 204, 65101 VAASA

puhelinvaihe: 029 56 42611

faksi: 029 56 42760

sähköposti: vaasa.hao@oikeus.fi

Sähköinen asiointipalvelu: <https://asiointi2.oikeus.fi/hallintotuomioistuimet>



Mittakaava 1:35000

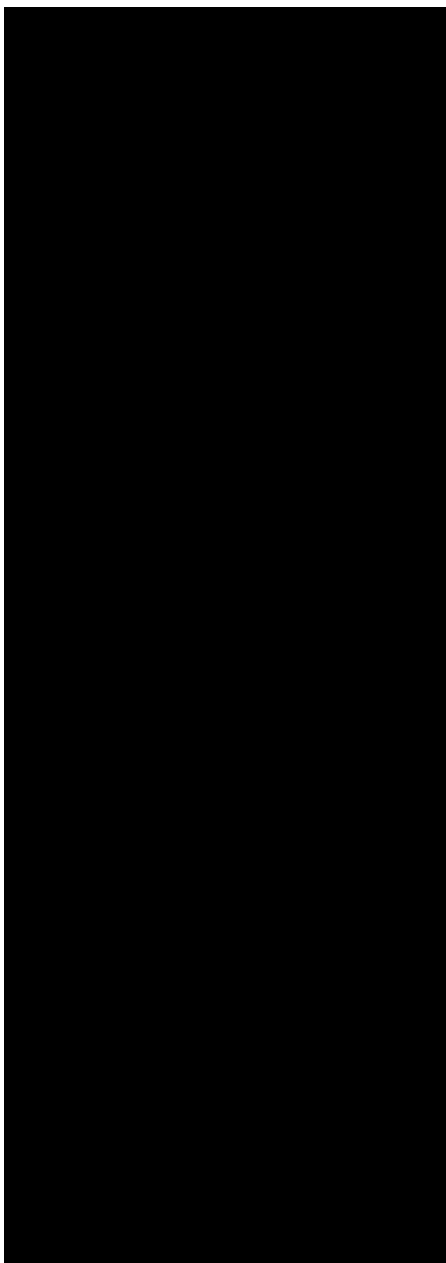
Northern Aspect Resources Oy
Purontaka
ML2020:0003

Tilakohtaiset pinta-alat

Kiinteistötunnus	Pinta-ala(ha)
84940100490009	0,78
84940100500011	14,48
84940100500014	13,40
84940100500029	15,57
84940100500031	3,13
84940100500040	7,27
84940100500044	3,01
84940100500047	20,37
84940100510042	46,88
84940100510044	26,13
84940100510050	89,29
84940100520001	3,44
84940100520023	0,76
84940100520059	38,49
84940100520061	31,01
84940101860002	4,75
84940101860007	5,85
84940101980002	28,19
84940101980006	28,87
84940103100001	8,82
84940103220000	2,26

Pinta-ala yhteensä: 392,77,92 ha

Asianosaiset maanomistajat:



Toholammin kunnan lausunto Turvallisuus- ja kemikaalivirastolle malminetsintälupahakemuksesta ML2020:0003

Turvallisuus- ja kemikaalivirasto (Tukes) pyytää kaivoslain 37 §:n nojalla Toholammin kunnan lausuntoa kaivoslain 9 §:n mukaisesta lupahakemuksesta, joka koskee kuparin, sinkin, hopean ja kullan etsintää Toholammin Puorontakasessa Soidinkankaalla sekä lähiympäristössä. Kuulutus malminetsintälupahakemuksesta sekä hakemusasiakirjat ovat olleet nähtävillä Toholammin kunnan verkkosivuilla.

Hakemus: Norhern Aspect Resources Oy (Paahtavaarantie 440, 99655 Sattasvaara) hakee malminetsintälupaa Toholammin Purontakasen läheisyyteen noin kymmenen kilometriä Toholammin kuntakeskuksesta etelään. Hakemusalueen laajuus on 392,77 ha ja esitettyjen tietojen mukaan alueella ei ole luonnonsuojelukohteita. Pohjavesialue Hirsikangas A on alueen välittömässä läheisyydessä. Hakemus perustuu kansannäytteeseen, jossa oli 1.05 % kuparia, 0.29 % sinkkiä, 99.2 ppm hopeaa ja 0.17 ppm kultaa.

Tutkimussuunnitelmiin kuuluvat seuraavat menetelmät: vanhojen tietojen läpikäyminen, geologinen kartoitus, kivien ja kallioperän näytteenottoa kivivasaralla ja/tai sahalla, moreeniäytteenottoa, (lapio, auger) tutkimusojien kaivaminen, geofysikaaliset mittaukset, pohjanäytteenotto (BOT/TOP) ja kallioperäkairaus (timantti- tai RC kalustolla). Tutkimusalueella on kairausvalmis kohde. Kairaukset voidaan alittaa malminetsintäluvan voimaan tultua.

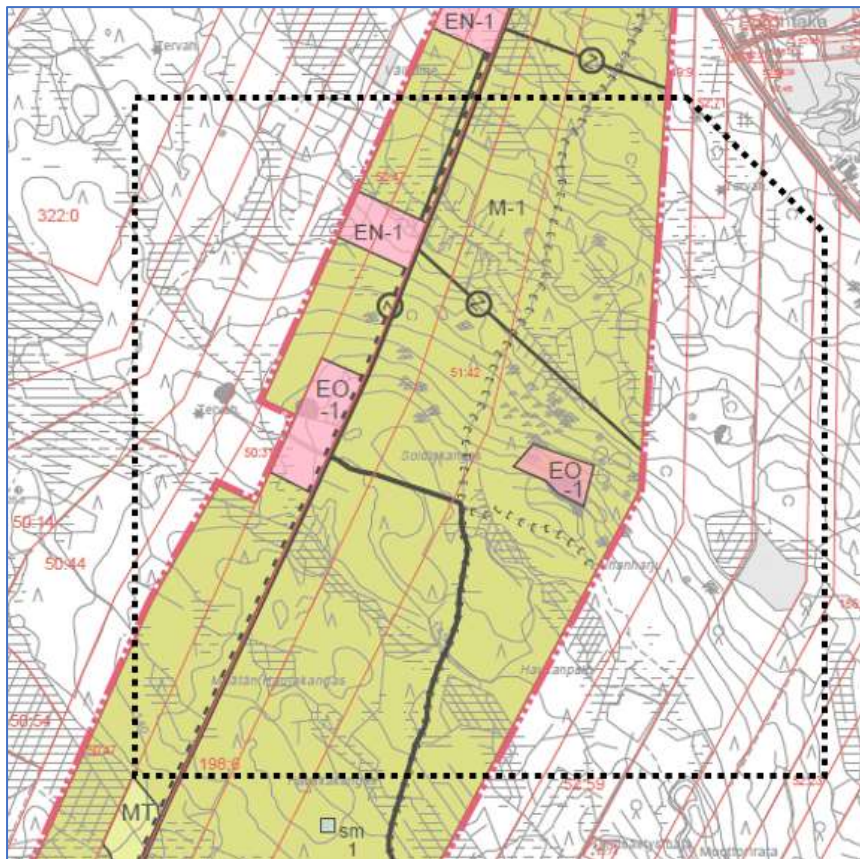
Jätehuollon osalta hakemuksessa on sanottu, että kairauksissa pieni määrä (< 1 kuutiometri) moreeni- ja kalliainesta kerääntyy maanpinnalla kairauspaikalla. Määrän ollessa näin pieni, hakija näkee, että tämä ei aiheuta ongelmia luonnolle. Tarvittaessa hieno kiviaines kuljetetaan pois kairauspaikalta.

Hakija on arvioinut, että esitetyn kaltainen malminetsintätyö ei aiheuta haittaa alueen luontoarvoille, maa- tai kallioperään, vesistöihin tai pohjaveteen. Malminetsintä ei myöskään aiheuta sellaista melua tai muuta häiriötä, että se häiritsisi ihmisiä. Näytteenottopaikat ilmoitetaan kartalla ennen työn aloittamista ELY-keskukselle, Tukesille ja maanomistajalle. Toimien päätyttyä kunkin tutkimuskohteen alue palautetaan mahdollisimman hyvin aikaisempaan, luonnonmukaiseen olotilaan. Tämän jälkeen alue on täysin turvallinen, eikä muita jälkitoimenpiteitä tarvita.

Hakija on esittänyt vakuudeksi esitetylle toiminnalle 2000 euroa.

Lausunto: Toholammin kunta tuo esille, että osalla aluetta on voimassa kunnanvaltuuston 23.5.2016 § 38 hyväksymä ja Vaasan hallinto-oikeuden 20.6.2018 18/0266/3 päätöksellä voimaan tullut Länsi-Toholammin tuulipuiston osayleiskaava. Osayleiskaavassa malminetsintälupahakemuksessa esitetylle alueelle on osoitettu maa-ainesten ottoalue (EO-1), energihuollon aluetta (EN-1), maa- ja metsätalousvaltaista aluetta (M-1), nykyinen tai parannettava pääsytie sekä ohjeellisina merkintöinä sähkölinja 110 kV, maakaapeli sekä moottorikelkkareitti. 31.8.2020 Toholammin kunnanhallitus on päättänyt em. tuulipuiston osayleiskaavan päivittämisestä. Työn tavoitteena on voimaloiden yksikkötehon nostaminen sekä maksimikorkeuden nostaminen voimalapaikkojen säilyessä ennallaan. Osayleiskaavan muuttamiseksi on käynnistetty myös ympäristövaikutusten arviointi.

MRL 42 § mukaisesti viranomaisten on suunnitellessaan alueiden käyttöä koskevia toimenpiteitä ja päättäessään niiden toteuttamisesta katsottava, ettei toimenpiteillä vaikeuteta yleiskaavan toteutumista. Kunnan näkemyksen mukaan malminetsintä voimassa olevan osayleiskaavan alueella ei vaikeuta kaavan toteutumista, joten kunnalla ei ole huomautettavaa lausuntopyyntöön.



Malminetsintäalueen rajaus ja ote alueella voimassa olevasta osayleiskaavasta.

22.11.2021

Ympäristötarkastaja Pia Jylhä

Lausunnonantaja

Toholammin kunta



6.10.2021

Turvallisuus- ja kemikaalivirasto (Tukes)
Valtakatu 2
96100 Rovaniemi
kaivosasiat@tukes.fi

Viite Lausuntopyyntö 31.8.2021, **ML2020:0003**

Kaivoslain 37§ mukainen malminetsintälupa, Northern Aspect Resources Oy, lupatunnus ML2020:0003, Purontaka, Toholampi

Turvallisuus ja kemikaalivirasto (Tukes) on kaivoslain (10.6.2011/621) 37 §:n nojalla pyytänyt Etelä-Pohjanmaan ELY-keskukselta (jäljempänä ELY-keskus) lausuntoa Toholammin alueelle kohdistuvasta malminetsintälupahakemuksesta. Northern Aspect Resources Oy hakee kaivoslain (621/2011) 37 §:n mukaista malminetsintälupaa tutkimusalueelle, jolle hakija esittää nimeksi Purontaka, pinta-ala yhteensä 392,77 hehtaaria. Hakemus perustuu kansannäytteeseen vuodelta 2019. Tässä näytteessä oli 1.05 % kuparia, 0.29 % sinkkiä, 99.2 ppm hopeaa ja 0.17 ppm kultaa. Kohteessa on tarkoituksena tutkia näiden pitoisuuksia.

Tutkimussuunnitelmaan kuuluvat seuraavat menetelmät: vanhojen tietojen läpikäynti, geologinen kartoitus, kivien ja kallioperän näytteenotto kivivasaralla ja/tai sahalla, moreeninäytteenotto (lapio, auger), tutkimusojien kaivaminen, geofysikaaliset mittaukset, pohjareeninäytteenotto (BOT/TOP) ja kallioperäkairaus (timantti- tai RC-kalusto).

Tutkimusalueella on kairausvalmis kohde. Kairaukset voidaan aloittaa malmietsintäluvan voimaan tultua. Vuoden 2020 kuluessa on suunnitelmissa tunnustelukairauksia noin 800–1000 metriä. Kairausohjelman osoittautuessa menestyksekkääksi, voidaan kairauksia jatkaa esiintymän koon ja pitoisuuden selvittämiseksi.

Pieni määrä moreeni- ja kalliainesta kerääntyy maanpinnalle kairauspaikoissa. Hakija näkee, että pienen määrän vuoksi tämä ei aiheuta negatiivia luontovaikutuksia. Jos kairauksia suoritetaan luonnon kannalta erityisen herkällä paikalla, voidaan käyttää suljettua kairausvesikiertoa ja hieno kiviaines kuljetetaan pois kairauspaikalta.

Suunniteltu malminetsintätyö ei aiheuta haittaa alueen luontoarvoille. Näytteenottoaikat ilmoitetaan kartalle merkittyinä paikalliselle ELY-keskukselle, Tukesille ja maanomistajille ennen työn aloittamista. Suunniteltu malminetsintä ei aiheuta merkittävää vahinkoa maa- tai kallioperään. Kairakoneen käyttämät maastoreiitit suunnitellaan

tarvittaessa yhdessä maanomistajien kanssa. Pyrkimyksenä on aina käyttää olemassa olevia metsäuria liikkumiseen. Malminetsinnällä ei yhtiön arvion mukaan ole vaikutuksia vesistöihin tai pohjaveteen. Suunniteltu malminetsintä ei aiheuta ihmistä häiritsevää melua tai muuta häiriötä.

Yhtiö ehdottaa, että lupakohtainen vakuus olisi 2 000 euroa. Tässä on huomioitu malminetsintälupa-alueen koko, mainitut tutkimusmenetelmät sekä niistä mahdollisesti aiheutuvat vahingot ja jälkihoitotoimenpidetarpeet.

Malminetsintätoimien päätyttyä kunkin tutkimuskohteen osalta alue palautetaan niin pitkälti aikaisempaan, luonnonmukaiseen olotilaansa kuin mahdollista. Alue on tämän jälkeen täysin turvallinen eikä muita jälkihoitotoimenpiteitä tarvita, Kairauspaikat osoitetaan puupaaluilla, mahdolliset maahan jätetyt maaputket katkaistaan läheltä maanpintaa ja kairareivät tulpataan tarpeen mukaan.

Lausuntoa on pyydetty siitä, onko kohteella mahdollista jatkaa tehokasta malminetsintää hakemuksen mukaisilla tutkimusmenetelmillä ilman, että niistä on kaivoslain (621/2011) 11 §:n mukaisesti;

- 1) haittaa ihmisten terveydelle tai vaaraa yleiselle turvallisuudelle
- 2) merkittäviä muutoksia luonnonolosuhteissa
- 3) harvinaisten tai arvokkaiden luonnonesiintymien olennaista vahingoittumista;
- 4) merkittävää maisemallista haittaa

Lisäksi on pyydetty tietoa siitä, onko alueella kaivoslain 9 § kolmannen momentin mukaisia liikennealueita.

ELY-keskuksen lausunto

ELY-keskuksen yleiset huomiot:

- 1) Toteutettavista tutkimusojituksista tarvittaisiin tarkemmat tiedot, että niiden vesilain mukaisista edellytyksistä voisi lausua. Ojituksilla ei saa muuttaa olemassa olevien ojien virtaussuuntia ja mikäli ojitukset ovat vähäistä suurempia, tulisi niistä tehdä vesilain 5 luvun 6 §:n mukainen ojitusilmoitus ELY-keskukselle.
- 2) Malminetsinnan hankealue sijoittuu osittain Länsi-Toholammin tuulipuiston osayleiskaavan alueelle.
- 3) Hankealueella sijaitsee yksi kiinteä muinaisjäännös (tervahauta, EUREF-FIN35TM: 368128,15 ja 7063819,9) ja alueen välittömässä lähiympäristössä toinen.
- 4) Hakemuksessa on paikoitellen esitetty virheellisesti vuosi 2020.

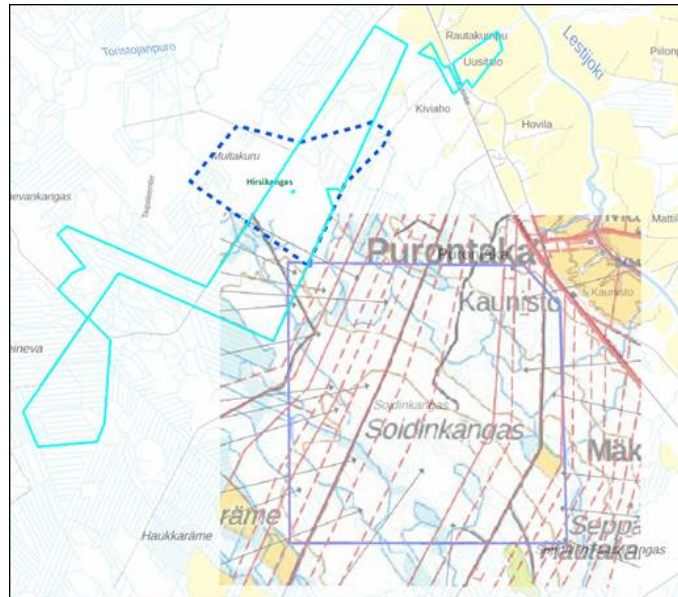
Luonnonsuojelu

Paikkatietoaineistojen perusteella alueella ei sijaitse luonnonsuojelullisesti huomioitavia kohteita. ELY-keskuksen luonnonsuojeluyksikkö nostaa esille seuraavat tekemänsä havainnot:

- 1) Malminetsintä sijoittuu lähimmillään noin 500 metrin päähän Lestijoen Natura 2000-alueesta (SAC, FI1000057). ELY-keskus arvioi, ettei malminetsinällä ole todennäköisesti merkittävästi heikentäviä vaikutuksia Natura alueen luontoarvoihin eikä siten vaadi luonnonsuojelulain 65 § mukaista arviointia. Maakuntakaavassa Lestijokilaakso on merkitty arvokkaaksi maisema-alueeksi.
- 2) Mikäli hankkeessa on tarpeen kaataa puita, esim. tutkimusojituksen yhteydessä on kaadettavat puut hyvä tarkistaa mahdollisen liito-oravan esiintymisen poissulkemiseksi. Mahdollisia pesiä ovat risupesät, kolopuut ja lajille soveltuvat pöntöt. Laji viihtyy erityisesti peltojen ja uomien reunoilla, joissa on yleisesti tarjolla ruokailupuustoa: haavat, lepät, raidat. Mahdolliset lajihavainnot tulee raportoida Etelä-Pohjanmaan ELY-keskukselle. Lausunnon liitteenä on ohjeistus lajihavaintojen tekoon ja havaintojen huomioimiseksi.
- 3) Koska kairauksista arvioidaan aiheutuvan melua, on suotavaa, että kairaukset toteutettaisiin eläinten lisääntymisajan (15.4.–31.7.) ulkopuolella.

Vesihuoltoryhmä

Hakemus koskee 21 kiinteistöä Toholammin kunnan alueella. Karttatarkastelun perusteella malminetsintälupahakemusalue ei sijoitu pohjavesialueelle, mutta rajoittuu Hirsikankaan tärkeän pohjavesialueen (tunnus 1084901) rajaan (kuva 1). Ennalta arvioiden hakemuksessa esitetyt tutkimukset eivät vaaranna pohjaveden laatua tai määrää Hirsikankaan pohjavesialueella.



Kuva 1. Malminetsintälupahakemusalueen (neliömäinen alue sinisellä) sijoittuminen Hirsikankaan pohjavesialueen (sininen katkoviiva) eteläpuolelle. Turkoosilla kiinteistön 84940103220000 rajat. Tutkittavaksi siitä on esitetty vain pohjavesialueen ulkopuolinen kulma.

Alueidenkäyttö

Kyseessä oleva alue sijoittuu osittain kaavoitetulle Länsi-Toholammin tuulipuiston osayleiskaava kaavamerkinnällä M-1 Maa- ja metsätalousvaltainen alue. Jota koskee kaavamääräys: alue on varattu pääasiassa metsätaloutta varten. Alueelle saa sijoittaa tuulivoimaloita niille erikseen osoitetuille alueille sekä niitä varten huoltoteitä ja kokoonpanoalue. Alueella on sallittua maa- ja metsätalouteen liittyvä huolto- ja varastotilojen rakentaminen

Lisäksi Keski-Pohjanmaan 5. vaihemaakuntakaavassa (kaavaehdotus ollut nähtävillä 9/2021) on osoitettu mineraalivarantoalueet. Kyseessä oleva alue ei sijoitu ehdotuksessa osoitetulle mineraalivarantoalueelle.

Kyseisillä alueilla on seuraava suunnittelumääräys: Mikäli alueen mineraalivarojen hyödyntämistä edistetään, sovitetaan toiminta yhteen muun maankäytön kanssa ja huomioidaan mineraalivarojen hyödyntämisen ympäristövaikutukset. Yksityiskohtaisemmassa suunnittelussa on varmistuttava siitä, etteivät suunnitellut toimenpiteet merkittävästi heikennä Natura -alueiden suojelun perusteena olevia luonnonarvoja. Erityistä huomiota tulee kiinnittää vesistövaikutuksiin ja veden laadun säilymiseen.

Liikenne- ja infrastruktuuri

Alueella ei ole maanteiden tiealueita (tai suoja-alueita).

Virallinen liittymälupa maantietä 775 (Lestintie) alueelle puuttuu, ei selvinnyt hakemuksesta, mistä alueelle kuljetaan.

Alueelle vievät liittymät ovat maa- ja metsätalousliittymiä, eivät yritystoimintaan osoitettuja.

Ylitarkastaja

Johanna Kullas

Ylitarkastaja

Jenni Laitamäki

*Vesihuoltoryhmästä Anne Petäjä-Ronkainen,
alueidenkäyttöryhmästä Jaakko Löytynoja, Elina Venetjoki
Ympäristönsuojeluyksiköstä sekä liikenne ja infrastruktuuriyksiköstä Kari
Palo ovat osallistuneet tämän lausunnon laatimiseen.*

Tämä asiakirja EPOELY/2576/2021 on hyväksytty sähköisesti / Detta dokument EPOELY/2576/2021 har godkänts elektroniskt

Esittelijä Laitamäki Jenni 07.10.2021 12:14

Kullas Johanna 07.10.2021 12:21

22.9.2021

576/11.01.00/2021.

Turvallisuus- ja kemikaalivirasto Tukes
Valtakatu 2
96100 Rovaniemi

Asia Malminetsintälupahakemus Toholampi Purontaka (Northern Aspect Resources Oy)
Viite Lupatunnus ML2020:0003

Valmistelija: arkeologi Lauri Skantsi, 044 7809 055

Museovirasto on edentänyt 31.8.2021 K.H.Renlundin museolle lausuntopyynnön koskien Toholammin Purontakaan kohdistuvaa malminetsintälupahakemusta. K.H.Renlundin museo Keski-Pohjanmaan alueellisena vastuumuseona tarkastelee malminetsintälupahakemusta arkeologisen kulttuuriperinnön näkökulmasta ja toteaa lausuntonaan seuraavaa.

Taustaa

Northern Aspect Resources Oy hakee malminetsintälupaa Toholammin kunnan alueelle Purontaan kylän läheisyyteen. Alue sijaitsee Toholammin kirkonkylästä noin 10 km etelä-kaakkoon Lestijoen länsipuolella. Malmietsintäalueen pinta-ala on 392,77 ha. Hakemus perustuu kansannäytteeseen, jossa oli kuparia, sinkkiä, hopeaa ja kultaa. Tutkimusmenetelmiin kuuluvat vanhojen tietojen läpikäyminen, geologinen kartoitus, kivien ja kallioperän näytteenottoa kivivasaralla ja/tai sahalla, moreeninäytteenottoa, tutkimusojien kaivamista, geofysikaalisia mittauksia, pohjamooreeninäytteenottoa (BOT/TOP) ja kallioperäkairausta (timantti- tai RC-kalustolla).

Lausunto

Malminetsintäalue kuului osittain Länsi-Toholammin tuulivoimapuiston arkeologiseen inventointiin vuonna 2013 ja osittain myös Kokkola-Kannus-Toholampi-Lestijärvi-Sievi-Nivala voimajohtolinjausten arkeologiseen inventointiin vuonna 2014. Näissä inventoinneissa paikallistettiin kolme ja K.H.Renlundin museon maastokatselmuksessa vuonna 2021 kaksi nyt kyseessä olevalla malminetsintäalueella tai aivan sen läheisyydessä sijaitsevaa arkeologista kohdetta.

Kohteet ovat seuraavat:

Toholampi Purontaka mj rek 10000026675, kiinteä muinaisjäänös, tervahauta.

Toholampi Soidinkangas 2 mj rek 1000025628, mahdollinen muinaisjäänös, kivirakenne.

Toholampi Soidinkangas W mj rek 1000041815, kiinteä muinaisjäännös, tervahauta.

Toholampi Haukkakangas mj rek 1000022973, kiinteä muinaisjäännös, tervahauta. Sijaitsee malminetsintäalueen ulkopuolella aivan alueen etelärajalla.

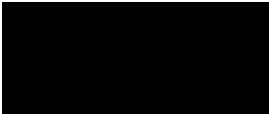
Toholampi Hirsikangas mj rek 1000041815, kiinteä muinaisjäännös, tervahauta. Sijaitsee malminetsintäalueen ulkopuolella aivan alueen luoteiskulman tuntumassa.

Lisätietoja näistä arkeologisista kohteista ja niiden sijainnista löytyy kaikille avoimesta kulttuuriympäristön palveluikkunasta osoitteesta valitsemalla kuntavalikosta kunnaksi Toholampi

https://www.kyppi.fi/palveluikkuna/mjreki/read/asp/r_kohde_list.aspx

Kiinteän muinaisjäännökset ovat muinaismuistolain 295/1963 mukaan rauhoitettuja. Kiinteän muinaisjäännöksen kaivaminen, peittäminen, muuttaminen, vahingoittaminen ja muu siihen kajoaminen ilman muinaismuistolain nojalla annettua lupaa on kielletty (muinaismuistolaki 1§) Jos maata kaivettaessa tai muuta tehtäessä löydetään merkkejä kiinteistä muinaisjäännöksistä tai irtaimia muinaisesineitä, on muinaismuistolain 14§:n ja 16§:n mukaan työ heti keskeytettävä ja asiasta ilmoitettava viipymättä museoviranomaiselle. Tämä tulee ottaa huomioon myös mahdollisissa jatkohankkeissa ja pyydettyä alueellisen vastuumuseon (K.H.Renlundin museo) tai Museoviraston lausunto maankäytön muuttuessa tai toiminta-alueen laajetessa.

K.H.Renlundin museo ei näe muinaismuistolain mukaista estettä malminetsintäalueen myöntämiseen hakemuksessa esitetyille alueille. Museo kuitenkin edellyttää, että malminetsintäalueelta ja sen läheisyydestä tunnetut kiinteät muinaisjäännökset otetaan huomioon kulkureittejä sekä näytteenoton- ja tutkimusojien paikkoja suunniteltaessa. Tämän lausunnon edellisiin kappaleisiin ja Kaivoslain 51 §:n kohtaan 7 viitaten museo pyytää, että näytteenoton ja tutkimusojien paikat ja kairakoneen maastoreitit ilmoitetaan kartalla museolle hyvissä ajoin ennen työn aloittamista kannanottoa varten.



Lauri Skantsi
arkeologi

Tiedoksi Museovirasto/Satu Mikkonen-Hirvonen
Etelä-Pohjanmaan ELY-keskus/Juhani Hallasmaa

Espoossa/Oulussa 25.11.2021



TUKES, Turvallisuus- ja kemikaalivirasto
Valtakatu 2
96100 Rovaniemi
kaivosasiat@tukes.fi

wpd Finland Oy
Keilaranta 19
02150 Espoo
www.wpd.fi
Y-tunnus: 2087967-3

wpd Finland Oy:n lausunto Northern Aspect Resources Oy:n malminetsintälupahakemuksesta (lupatunnus ML2020:0003) koskien aluetta Purontaka Toholammin kunnassa

wpd Finland Oy kiittää mahdollisuudesta lausua Northern Aspect Resources Oy:n malminetsintälupahakemuksesta Toholammin kuntaan sijoittuvalle alueelle Purontaka.

Lupahakemusta koskeva alue Purontaka sijoittuu wpd Finland Oy:n sisaryhtiön wpd Länsi-Toholammin tuulipuisto Oy:n lainvoimaiselle tuulivoimaosayleiskaava-alueelle. Länsi-Toholammin tuulipuistohanke koostuu neljästä osa-alueesta, joista osa-alueen E pohjoisosaan malminetsintäalue Purontaka sijoittuu. Tuulipuistohankkeen osa-alueen E pohjoisosaan, ja siten myös malminetsintäalueelle, sijoittuu Länsi-Toholammin tuulipuistohankkeen tiestöä sekä Toholampi-Lestijärven tuulipuiston Länsi-Toholammin tuulipuistoon ja edelleen valtakunnan verkkoon yhdistävä suunniteltu 400 kV voimajohtoreitti, kun taas Länsi-Toholammin tuulipuiston osa-alueelle E suunnitellut tuulivoimalat sijoittuvat osa-alueen E eteläosaan lähimmillään noin 1,3 km etäisyydelle malminetsintäalueen Purontaka rajasta.

Malminetsintähankkeet kestävät tyypillisesti vuosia, minkä jälkeen mahdollisen kaivosalueen suunnitteluun, luvitukseen ja perustamiseen menee vuosia. wpd Finland Oy katsoo, että malminetsintähanke on yhteensovittavissa tuulipuistohankkeen kanssa. wpd Finland Oy edellyttää, että sekä malminetsintähankkeen että sitä mahdollisesti seuraavan kaivos-hankkeen suunnittelun ja toteutuksen yhteydessä toimija huomioi, että malminetsintäalue sijoittuu tuulipuiston kaava-alueelle. Lainvoimaisen tuulivoimaosayleiskaavan mukaiseen tuulipuistotoimintaan ei tule aiheutua haitallisia vaikutuksia malminetsintän tai mahdollisen kaivoshankkeen johdosta. Erityisesti tuulipuiston ja siihen liittyvien teiden ja voimajohtojen

rakentamisen ja malminetsinnän mahdollinen samanaikaisuus tulee huomioida, eivätkä malminetsintätoimet saa aiheuttaa haittaa tai viivästyksiä tuulipuistoon liittyvään rakentamiseen. Mahdollisen kaivoshankkeen suunnittelun yhteydessä tulee huomioida wpd:n tuulipuistojen voimajohtoreitit.

wpd Finland Oy edellyttää, että malminetsintähankkeen toimijan tulee olla yhteydessä tuulipuistohankkeen toimijaan hankkeiden tarkemmasta yhteensovittamisesta. Länsi-Tohollammin tuulipuistohankkeesta saa lisätietoa projektipäällikkö Niina Lappalaiselta.

Espoossa/Oulussa 25.11.2021

Heikki Peltomaa

Toimitusjohtaja
h.peltomaa@wpd.fi
p. 0406797563
Keilaranta 19
02150 Espoo

Niina Lappalainen

Projektipäällikkö
n.lappalainen@wpd.fi
p. 0407012686
Elektroniikkatie 2
90590 Oulu

KAIVOSLAIN (621/2011) MUKAINEN VAKUUS

Kaivoslain 10 luvun 107 §:n mukaan malminetsintäluvan haltijan on asetettava vakuus mahdollisen vahingon ja haitan korvaamista sekä jälkitoimenpiteiden suorittamista varten, jollei tätä ole pidettävä tarpeettomana toiminnan laatu ja laajuus, toiminta-alueen erityispiirteet, toimintaa varten annettavat lupamääräykset ja luvan hakijan vakavaraisuus huomioon ottaen.

Tukes määrää malminetsintäluville asetettavaksi lupakohtaisen vakuuden. Vakuus tulee asettaa pankkitalletuksena Turvallisuus- ja kemikaalivirastolle kaivoslain (621/2011) 15 §:ssä tarkoitettujen jälkitoimenpiteiden sekä 103 §:ssä tarkoitetun vahingon ja haitan korvaamista, sekä muiden kaivoslakiin perustuvien velvoitteiden täyttämistä varten.

Talletus tulee tehdä pankkiin Turvallisuus- ja kemikaaliviraston hyväksi. Pankin tulee toimittaa tilivarojen panttausilmoitus avatusta vakuustilistä Turvallisuus- ja kemikaalivirastolle (os. Valtakatu 2, 96100 Rovaniemi) sekä antaa sitoumus, jolla se luopuu kuittausoikeudesta kyseiseen tiliin. Vakuustili ei saa olla määräaikainen.

Tilivarojen panttausilmoituksen allekirjoittaa pankin edustaja sekä pantattavan tilin omistaja, eli luvan saajayhtiön kaupparekisteriotteessa mainittu henkilö(t) joilla on nimenkirjoitusoikeus.

Vakuus on asetettava viimeistään 30 päivänä siitä, kun malminetsintälupa on tullut lainvoimaiseksi. Pyydämme täydentämään ja allekirjoittamaan liitteenä olevan panttaussitoumuksen.

Tukesille vakuutta varten toimitettavat asiakirjat:

- Yleispanttaussitoumuslomake (liitteenä)
- Pankin tilivarojen panttausilmoitus
- Pantinantajan kaupparekisteriote

Asiakirjat tulee toimittaa Turvallisuus- ja kemikaalivirastolle osoitteeseen Valtakatu 2, 96100 Rovaniemi.

Heikki Puhakka
ylitarkastaja

YLEISPANTTAUSSITOUMUS

Pantinantaja _____

Y-tunnus _____

Pantti Tili n:o _____

Tilin saldo panttauspäivänä: _____

Vastuut, josta pantti vastaa

Yllä mainitun yhtiön (pantinantaja) kaivoslakiin (621/2011) perustuva malminetsintäluvan- tai lupien nojalla harjoitettava toiminta. Pantti asetetaan kaivoslain 15 §:ssä tarkoitettujen jälkitoimenpiteiden sekä 103 §:ssä tarkoitetun vahingon ja haitan korvaamista, sekä muiden kaivoslakiin perustuvien velvoitteiden täyttämistä varten.

Panttaussitoumus Luovutamme edellä yksilöidyn pantin Turvallisuus- ja kemikaalivirastolle tässä sitoumuksessa mainittujen vastuiden täyttämisen vakuudeksi.

Voimassaoloaika Tämä yleispanttaussitoumus on voimassa toistaiseksi

Päiväys ____ . ____ . ____

Allekirjoitus _____

Nimen selvennys _____