

## KUULUTUS

Turvallisuus- ja kemikaalivirasto (Tukes) on kaivoslain (621/2011) perusteella 1.9.2021 hyväksynyt seuraavan malminetsintälupaa koskevan hakemuksen:

Hakija: Rupert Exploration Finland Oy  
Alueen nimi: Area 51  
Lupatunnus: ML2020:0006  
Alueen sijainti ja koko: Sodankylän kunta, 6556,39 ha

Päätökseen saa kaivoslain (621/2011) 162 §:n nojalla hakea muutosta valittamalla hallinto-oikeuteen. Valitus on tehtävä kirjallisesti 30 päivän kuluessa päätöksen tiedoksisaannista. Päätöksen tiedoksisaannin katsotaan tapahtuneen seitsemäntenä päivänä päätöksen julkaisemisesta. Päätöksen liitteenä olevasta valitusosoituksesta ilmenee, miten muutosta haettaessa on menetteltävä.

Päätös on nähtävillä Tukesin kotisivulla osoitteessa: <https://tukes.fi/malminetsintaluvat-ja-valtaukset>

Tieto päätöksen antamisesta on julkaistu sijaintikunnan verkkosivuilla.

Lisätietoja [kaivosasiat@tukes.fi](mailto:kaivosasiat@tukes.fi) tai Heikki Puhakka puh. 050 428 5612

Kuulutettu 1.9.2021

Pidetään nähtävänä 8.10.2021 asti (Valitusajan päättymispäivä).

Rupert Exploration Finland Oy  
Pahtavaarantie 440  
99655 Sattasvaara

## MALMINETSINTÄLUPAPÄÄTÖS

**Hakija:** Rupert Exploration Finland Oy  
Y-tunnus: 3142806-9  
Suomi

**Yhteystiedot:**  
Pahtavaarantie 440  
99655 Sattasvaara

**Lisätietoja antaa:**  
Jukka Nieminen  
+358 40 1497535  
[jnieminen@rupertresources.com](mailto:jnieminen@rupertresources.com)

**Alueen nimi:** Area 51  
**Alueen sijainti:** Sodankylä

Hakemus on tullut vireille 17.2.2020. Kaivosviranomaisen on tehnyt hakemustarkastuksen ja todennut hakemuksen täyttävän kaivoslain 34 §:n vaatimukset. Hakemuksen lupatunnus on ML2020:0006 ja kaivoslain 34 §:n mukainen etuoikeuspäivämäärä 18.2.2020.

**Hakemuksen tarkoitus:** Malminetsintä kaivoslain (621/2011) pykälien 5, 9 ja 32 tarkoittamalla tavalla

## PÄÄTÖS

Turvallisuus- ja kemikaalivirasto (Tukes) **myöntää** kaivoslain (621/2011) nojalla Rupert Exploration Finland Oy:lle malminetsintäluvan nimeltä "Area 51" lupatunnuksella ML2020:0006.

Perustelut: Hakija on osoittanut, että kaivoslaissa (621/2011) säädetyt edellytykset täyttyvät eikä luvan myöntämiselle ole kaivoslaissa säädettyä estettä. Tässä malminetsintälupapäätöksessä annetut tarpeelliset tarkentavat lupamääräykset yleisten ja yksityisten etujen turvaamiseksi perustuvat kaivoslain (621/2011) 51 §:ään.

Malminetsintäluvan nojalla luvanhaltijalla on oikeus omalla ja toisen maalla tässä luvassa mainitulla alueella (malminetsintäalueella) tutkia geologisten muodostumien rakenteita ja koostumusta sekä tehdä muita kaivostoimintaa valmistelevia tutkimuksia ja muuta malminetsintää esiintymän paikallistamiseksi sekä sen laadun, laajuuden ja hyödyntämiskelpoisuuden selvittämiseksi sen mukaan kuin tässä malminetsintäluvassa tarkemmin määrätään. Malminetsintälupa ei oikeuta esiintymän hyödyntämiseen.

## Päätöksen voimassaolo

Malminetsintälupa on voimassa **tällä päätöksellä enintään neljä (4) vuotta** päätöksen lainvoimaiseksi tulosta.

Perustelut: Hakija on hakenut malminetsintälupaa kaivoslain (621/2011) 34 §:n mukaisesti. Mikäli luvanhaltija haluaa pienentää voimassa olevaa malminetsintälupaa sen voimassaoloaikana tai luopua siitä kokonaan, tulee luvanhaltijan toimittaa kaivosviranomaiselle hakemus joko osittaisesta tai koko malminetsintäalueen raukeamisesta (Kaivoslaki 621/2011, 61 §, 66 §, 67 §).

## Päätöksen täytäntöönpano

Kaivoslain (621/2011) 168.1 §:n mukaisesti malminetsintälupaan perustuvat toimenpiteet saa aloittaa, kun siihen oikeuttava lupapäätös on saanut lainvoiman ja lupapäätöksessä määrätyt velvoitteet on suoritettu. Jos asianomaisen toimenpiteen suorittaminen edellyttää muualla lainsäädännössä vaadittua lupaa, saa toimenpiteen kuitenkin aloittaa vasta, kun asianomainen lupapäätös on saanut lainvoiman tai toiminnan aloittamiseen on saatu oikeus asiassa toimivaltaiselta viranomaiselta.

Luvan haltijan tulee huolehtia, että malminetsintätöitä suorittava henkilöstö ja urakoitsijat ovat perehtyneet tässä luvassa annettuihin määräyksiin.

## Malminetsintäalueen tiedot

Pinta-ala: 6556,39 ha  
Alueen nimi: Area 51  
Sijainti: Sodankylä  
Alueen tarkempi sijainti ja rajat ilmenevät tähän päätökseen liitetystä lupakartasta (Liite 1).

## Alueesta tarkemmin

Lupa-alue sijaitsee liitekartan osoittamalla paikalla Sodankylän kunnassa, Kersilön kylän luoteispuolella Vanttioselän, Postovaaran ja Postoaavan alueella. Alue sijaitsee Kelujärvi-Rajala osayleiskaava-alueella. Lupa-alueella ei ole Natura 2000-verkoston kohteita, perustettuja luonnonsuojelukohteita, pohjavesialueita, eikä valtakunnallisesti merkittäviä maisema-alueita. Lupa-alue kuuluu Sattasniemen paliskunnan poronhoitoalueeseen.

## Otaksuma mineraaleista

Alueelta otaksutaan löytyvän kultaa (Au), kuparia (Cu), ja nikkeliä (Ni). Arvio perustuu alueen geologiseen ympäristöön ja alueella aiemmin tehtyihin tutkimuksiin.

## **Yleisten ja yksityisten etujen turvaamiseksi tarpeelliset lupamääräykset (velvoitteet ja rajoitukset)**

1. Määräys malminetsintätutkimusten sallituista ajankohdista ja menetelmistä, sekä malminetsintään liittyvistä laitteista ja rakennelmista

Tämän malminetsintäluvan nojalla on sallittua suorittaa seuraavia malminetsintätoimenpiteitä ja soveltaa seuraavia malminetsintämenetelmiä:

1. Geofysikaaliset ja geokemialliset tai vaikutuksiltaan niihin verrattavat tutkimusmenetelmät
2. Koneellisesti tehtävät maaperä- ja kallioperänäytteenotto (moreeni-, ura- ja pistenäytteet, kairaus)
3. Tutkimusojat tai -kaivannot

Perustelut: Hakija on esittänyt hakemuksessaan nämä menetelmät ja kaivosviranomaisen arvioi ne tarpeellisiksi, jotta alueen mineraalipotentiali saadaan tehokkaasti tutkittua. Jotta mahdolliselle jatkoluvalle edellytetty vaade tehokkaasta malminetsinnästä toteutuu, tässä lupamääräyksessä tarkoitettujen toimenpiteiden tulee olla pääosin suoritettuina.

2. Määräys tutkimustöitä ja -tuloksia koskevasta selvitysvelvollisuudesta

Malminetsintäluvan haltijan on vuosittain toimitettava kaivosviranomaiselle selvitys suoritetuista tutkimustöistä ja niiden tuloksista. Tutkimustöitä ja -tuloksia koskevaan vuosittaiseen selvitykseen on sisällytettävä: käytetyt tutkimus- ja työmenetelmät, yhteenveto tehdyistä tutkimuksista ja pääasialliset tulokset. Kaivosviranomaisen voi ohjeistaa hakijoita tarkemmin raportoinnin muodosta ja ajankohdasta. Ohje löytyy Tukesin internet-sivuilta. Kunkin kalenterivuoden tutkimustöistä ja -tuloksista on raportoitava seuraavan vuoden kesäkuun loppuun mennessä, ellei toisin ohjeisteta.

Perustelut: Määräyksen perusteena on kaivoslaki (621/2011) 14 § ja, VNa kaivostoiminnasta (391/2012) 4 §.

3. Määräys jälkitoimenpiteiden ajankohdasta ja ilmoittamisesta kaivosviranomaiselle

Kun malminetsintälupa on rauennut tai peruutettu, malminetsintäluvan haltijan on

1) välittömästi saatettava malminetsintäalue yleisen turvallisuuden vaatimaan kuntoon, poistettava väliaikaiset rakennelmat ja laitteet, huolehdittava alueen kunnostamisesta ja siistimisestä sekä saatettava alue mahdollisimman luonnonmukaiseen tilaan. Malminetsintäluvan haltijan on tehtävä kirjallinen ilmoitus kaivosviranomaiselle, malminetsintäalueeseen kuuluvien kiinteistöjen omistajille ja muille oikeudenhaltijoille, kun toimenpiteet on saatettu loppuun. Ilmoitus on lisäksi tehtävä erityisellä poronhoitoalueella asianomaiselle Sattasniemen paliskunnalle. Ilmoituksen tulee sisältää tiedot jälkitoimenpiteiden päättymispäivästä sekä kuvaus toteutetuista jälkitoimenpiteistä.

2) kuuden kuukauden kuluessa luovutettava kaivosviranomaiselle tutkimustyöselostus, tutkimukseen liittyvä tietoaineisto ja kirjallinen esitys edustavasta otoksesta kairasydämiä.

Kaivosviranomaisen ohjeistaa hakijoita tarkemmin raportoinnin muodosta. Ohje löytyy Tukesin internet-sivuilta.

Perustelut: Määräyksen perusteena on kaivoslaki (621/2011), 15 § ja VNa kaivostoiminnasta (391/2012), 5 §.

#### 4. Määräys kaivannaisjätteen jätehuoltosuunnitelmasta ja sen noudattamisesta

Malminetsintäluvan haltija on velvollinen huolehtimaan maa- ja kiviainesjätteen synnyn ehkäisemisestä, sen haitallisuuden vähentämisestä sekä jätteen hyödyntämisestä tai käsittelemisestä.

Malminetsinnästä tässä luvassa myönnettyillä menetelmillä ei synny kaivannaisjätettä. Hakijan maininta kaivannaisjätteen määrästä ja käsittelystä lupahakemuksessa ovat riittävät. Töiden loputtua kohteella on alue välittömästi saatettava mahdollisimman luonnonmukaiseen tilaan ja korjattava mahdolliset maastovahingot.

Perustelut: Määräyksen perusteena on kaivoslaki (621/2011) 13 § ja VNa kaivostoiminnasta (391/2012) 3 §.

#### 5. Määräys ilmoitusvelvollisuudesta koskien malminetsintäalueen maastotöitä ja rakennelmia

Malminetsintäluvan haltijan on hyvissä ajoin etukäteen ilmoitettava kirjallisesti malminetsintäalueeseen kuuluvien kiinteistöjen omistajille (sekä näihin rinnastettaville, Kaivoslaki 5.2 §) ja muille oikeudenhaltijoille kaikista maastotöistä, jotka voivat aiheuttaa vahinkoa tai haittaa, sekä väliaikaisista rakennelmista. Ilmoitus on lisäksi tehtävä Sattasniemen paliskunnalle. Malminetsintäluvan haltijan on lisäksi ilmoitettava maastotöistä toimialallaan yleistä etua valvoville viranomaisille:

- Tukesille
- Lapin Ely-keskuksen ympäristövastuualueelle
- Metsähallitukselle
- Lapin Maakuntamuseolle
- Mikäli lupa-alueelta löydetään tutkimusten yhteydessä muinaismuistolaissa tarkoitettuja kohteita, tulee luvanhaltijan toimia siten kuin muinaismuistolaissa todetaan ja ilmoittaa löydöksistä viipymättä Museovirastoon tai alueelliselle vastuu museolle (Lapin maakuntamuseo).

Perustelut: Määräyksen perusteena on kaivoslaki (621/2011) 12 § ja VNa kaivostoiminnasta (391/2012) 2 §.

#### 6. Määräys malminetsintäalueen koon pienentämisen aikataulusta

Kaivosviranomaisen ei näe malminetsintäalueen pienentämisen aikataululle olevan tarvetta. Tutkimuksia voidaan pitää perusteltuna koko ML2020:0006 alueella. Jos luvan haltija haluaa pienentää voimassa olevaa malminetsintälupaa tai luopua siitä kokonaan, tulee luvan haltijan tehdä ilmoitus joko osittaisesta tai koko malminetsintälupa-alueen raukeamisesta.

Perustelut: Määräyksen perusteena on kaivoslaki (621/2011) 11 §, 51, 67 §).

Otettaessa huomioon alueen koko, tutkimussuunnitelma ja sen perustelut, sekä seikka, että kyseessä on vaiheittain etenevä tutkimustoiminta, voidaan tutkimuksia pitää perusteltuna koko alueelle.

## 7. Määräys vakuuden asettamisesta

Tässä malminetsintäluvassa **ML2020:0006** määrätään lupakohtainen **4000 euron** suuruinen vakuus. Vakuus asetetaan pankkitalletuksena Turvallisuus- ja kemikaalivirastolle kaivoslain (621/2011) 15 §:ssä tarkoitettujen jälkitoimenpiteiden sekä 103 §:ssä tarkoitettun vahingon ja haitan korvaamista, sekä muiden kaivoslakiin perustuvien velvoitteiden täyttämistä varten. Tässä malminetsintäluvassa määrätty vakuus on asetettava viimeistään 30 päivänä siitä, kun malminetsintälupa on tullut lainvoimaiseksi, luvanhaltijan malminetsinnästä mahdollisesti aiheutuvaa vahinkoa, haittaa tai muuta kaivoslaissa mainittua velvoitetta varten pankkiin avatulle vakuustalletustilille. Kaivoslain 73 §:ssä tarkoitettu luvan siirto ei vapauta vakuutta.

Perustelut: Määräyksen perusteena on kaivoslaki (621/2011) 107, 109, 110 ja 111 §. Vakuus asetetaan kaivosviranomaisen arvion perusteella. Kaivosviranomainen on arvioinut toiminnan laatua ja laajuutta (lupamääräys 1), toiminta-alueen erityispiirteitä, sekä luvassa säädettyjä velvoitteita lupamääräykset huomioiden ja päätyneet määrättyyn vakuuteen. Kaivosviranomaisen on luvan siirron tai muuttamisen yhteydessä harkittava, onko vakuuden lajia tai suuruutta tarkistettava.

## 8. Määräykset malminetsintää ja malminetsintäalueen käyttöä koskevista seikoista sen varmistamiseksi, ettei toiminnasta aiheudu kaivoslaissa (621/2011) kiellettyä seurausta

Malminetsintäluvan haltijan on kairauksen päätyttyä tulpattava kairareivät teräksisen maakairausputken paikalleen jäädessä mansettitulpalla pohjaveden maanpinnalle nousun estämiseksi. Kairaputket on katkaistava noin 0,10–0,20m pituuteen läheltä maanpintaa, kairaputken päät on peitettävä metallisella suojahatulla ja merkittävä selvästi huomiovärillisin puupaaluin, joissa on kairauspaikan tunnisteet ja heijastin. Kairakohteiden jätehuolto sekä siistiminen on tehtävä välittömästi töiden loputtua kohteella. Jos kairauksessa tarvittavan käytettävän veden määrä ylittää 100m<sup>3</sup>/vrk, on toimittava kuten vesilain (587/2011) 15 §:ssä todetaan. Alueella sijaitsevien lähteiden ympärille on jätettävä asianmukainen suojavao-ohje. Luonnontilaisten tai luonnontilaisen kaltaisten lähteiden luonnontilan vaarantaminen on kielletty vesilain 2 luvun 11 §:n nojalla. Vesistöjen läheisyydessä toimittaessa on huolehdittava, ettei alueen vesistöihin aiheuteta kiintoainekuormitusta. Mikäli kairauksessa syntyy merkittävästi kairaussoijaa, tulee se kerätä talteen ja viedä pois alueelta.

Lupa-alueella sijaitsee arvokkaita luontokohteita, kuten puron/noronvarsimetsiä, aarniometsiköitä, lähteitä, reheviä soita, kallioalueita, suon metsäsaarekkeitä, rotkoja ja kuruja. Em. alueet ovat lajistollisesti ja luonnon monimuotoisuuden kannalta arvokkaita elinympäristöjä. Tutkimustoiminnassa tulee kiinnittää erityistä huomiota siihen, että arvokkaat luontokohteet lupa-alueella säilyvät mahdollisimman luonnontilaisessa tilassa.

Lupa-alueella sijaitsee kulttuuriperintökohde, joka on huomioitava tutkimustoiminnassa. Kohde on kuvattu ja esitetty Metsähallituksen lausunnon (liite 5) karttaliitteissä. Malminetsintätoimet ja niihin kiinteästi liittyvät toimenpiteet tulee suunnitella siten, etteivät ne, yhdessä tai erikseen, vahingoita tai tuhoa kulttuuriperintö- tai muinaisjäännöskohteita. Lisäksi tulee huolehtia, että

alueella tutkimuksia suorittavat henkilöt ovat tietoisia alueen kulttuuriperintökohteista ja muinaisjäännöksistä. Lapin Maakuntamuseon lausunnon karttaliitteissä 1 ja 2 on rajattu alueita, joilla toimimisesta on oltava etukäteen yhteydessä Lapin maakuntamuseoon.

Malminetsinnästä ja muusta malminetsintäalueen käytöstä ei saa aiheutua merkittäviä muutoksia luonnonolosuhteissa, eikä merkittävää maisemallista haittaa.

Perustelut: Malminetsintäluvan haltijan on luovuttuaan malminetsintälupa-alueesta tai sen menetettyään viipymättä saatettava malminetsintäalue yleisen turvallisuuden vaatimaan kuntoon, sekä saatettava alue mahdollisimman luonnonmukaiseen tilaan (621/2011) 11 ja 15 §.

#### 9. Määräykset yleisen ja yksityisen edun kannalta välttämättömistä ja luvan edellytysten toteuttamiseen liittyvistä seikoista

Hakemukseen saatujen lausuntojen perusteella malminetsintälupa-alueelta ei ole tullut tietoon sellaisia ympäristö- tai luontoarvoja, jotka olisivat esteenä malminetsintäluvan myöntämiselle. Malminetsintälupa-alueella ei sijaitse luonnonsuojelualueita, Natura 2000-verkoston kohteita, eikä valtakunnallisesti merkittäviä maisema-alueita. Natura 2000-verkoston kohteita, eikä valtakunnallisesti merkittäviä maisema-alueita. Malminetsintäalueella sijaitsee Metsähallituksen omalla maankäyttöpäätöksellä perustettu suojeltu alue. Kyseessä on Kotavaaran alue, joka sisältyy Pohjois-Suomen valtion maiden vanhojen metsien suojelua täydentäviin kohteisiin. Lisätiedot alueesta Metsähallituksen lausunnossa (liite 5). Malminetsintätutkimukset ko. alueella tulee suorittaa alueen luontoarvot huomioiden niin, ettei alueen suojelutavoitteita tai luonnonsuojelullisia arvoja vaaranneta.

Malminetsintälupa-alueella on luonnonsuojelulain nojalla rauhoitettujen suurten petolintujen pesäreviireitä, jotka tulee huomioida tutkimustoiminnassa. Mikäli pesän todetaan olevan käytössä, petolinnun tahallinen häiritseminen, erityisesti lajin pesimäaikana (15.2–31.7. tai 15.4–15.9. välisenä aikana), tärkeillä muuton aikaisilla levähdysalueilla tai muutoin niiden elämänsyklin kannalta tärkeillä paikoilla on kielletty. Suuren petolinnun pesäpuu, jossa oleva pesä on säännöllisessä käytössä ja selvästi nähtävissä, on rauhoitettu. Lisätietoja kohteen tilanteesta saa Metsähallituksen lausunnossa mainitulta yhteyshenkilöltä, Lapin Ely-keskukselta tai Tukesilta.

Lupa-alueella sijaitsee mm. luonnonsuojelulain 42 §:n nojalla rauhoitettujen kasvilajien lettorikon ja lapinleikin esiintymäpaikkoja. Molemmat lajit ovat myös luontodirektiivin liitteen IV(b) mukaisia lajeja. Lisäksi lupa-alueella on tiedossa useiden uhanalaisten ja silmälläpidettävien kasvilajien esiintymiä. Uhanalaiset, rauhoitetut ja silmälläpidettävät lajit tulee huomioida tutkimustoimintaa suunniteltaessa asianmukaisin suojavyöhykkein (noin 30 metriä) niin, ettei toiminta vahingoita tai vaaranna esiintymiä. Tarkemmat tiedot esiintymistä on esitetty ELY-Keskuksen ja Metsähallituksen lausunnoissa (liitteet 4 ja 5). Rauhoitetun lajin hävittäminen on luonnonsuojelulain 42 §:n 2 momentin mukaan kiellettyä, ellei suojelusta poikkeamiseen ole saatu asianmukaista lupaa ELY-keskukselta (Isl 49 3 mom). Luonnon monimuotoisuuden turvaamiseksi uhanalaiset, silmälläpidettävät ja alueellisesti uhanalaiset lajit tulee ottaa huomioon malminetsinnässä niin, ettei niitä vaaranneta. Tarvittaessa esiintymät on varmistettava kartoituksin.

Malminetsintäluvan haltijan tulee esittää hyvissä ajoin ennen tutkimustöiden aloittamista tarkka tutkimussuunnitelma toimenpiteineen ja sijaintitietoineen Tukesille. Lisäksi tutkimussuunnitelma tulee toimittaa tiedoksi toimivaltaiselle Lapin ELY-keskukselle, Metsähallitukselle ja Lapin

Maakuntamuseolle.

Perustelut: Tutkimussuunnitelman esittämisvelvollisuudella varmistetaan, että toimenpiteisiin voidaan tarvittaessa valvonnallisesti puuttua. Samalla Tukesin on mahdollista kaivoslain valvonnan toteuttamiseksi arvioida toimenpiteiden vaikutusta ja tarvittaessa antaa tarkempia lisämääräyksiä toimenpiteiden suorittamisesta. Kaivoslaki (621/2011) 11 § ja 12 §, VNa (391/2012) 2 §.

Vaikka tässä malminetsintäluvassa sallitut tutkimusmenetelmät eivät vaikuta laajasti ympäristöön, malminetsintäluvun haltijan on oltava kuitenkin riittävästi selvillä hankkeen ympäristövaikutuksista siinä laajuudessa kuin kohtuudella voidaan edellyttää.

Siirtyminen lupa-alueelle, ja lupa-alueella liikkuminen sulanmaan aikana on pyrittävä suunnittelemaan niin, että olemassa olevia uria ja luontaisia aukkopaikkoja käytetään mahdollisimman paljon hyväksi. Kosteikkoalueilla liikkumista tulee välttää sulanmaan aikana. Lisäksi tulee huomioida Metsähallituksen lausunnossa (Liite 5) esitetyt seikat metsähallituksen metsätieverkostoon liittyen. Liikuttaessa alueella moottorikelkalla lumipeitteen aikana, tulee ajoreiteistä sopia alueen paliskunnan kanssa.

Malminetsintäluvun haltijan on rajoitettava malminetsintä ja muu malminetsintäalueen käyttö tutkimustyön kannalta välttämättömiin toimenpiteisiin. Toimenpiteet on suunniteltava siten, että niistä ei aiheudu kohtuudella vältettävissä olevaa yleisen tai yksityisen edun loukkausta. Malminetsintäluvun nojalla tapahtuvasta malminetsinnästä ja muusta malminetsintäalueen käytöstä ei saa aiheutua:

- 1) haittaa ihmisten terveydelle tai vaaraa yleiselle turvallisuudelle;
- 2) olennaista haittaa muulle elinkeinotoiminnalle;
- 3) merkittäviä muutoksia luonnonolosuhteissa;
- 4) harvinaisten tai arvokkaiden luonnonesiintymien olennaista vahingoittumista;
- 5) merkittävää maisemallista haittaa.

Perustelut: Määräys perustuu kaivoslain (621/2011) 11 §:ään.

#### 10. Määräys malminetsintäkorvauksen suuruudesta ja maksuajankodasta

Malminetsintäluvun haltijan on maksettava malminetsintäalueeseen kuuluvien kiinteistöjen omistajille vuotuista korvausta **20 euroa hehtaarilta** luvan voimassaoloajan neljältä ensimmäiseltä vuodelta.

Malminetsintäkorvaus on ensimmäiseltä vuodelta maksettava viimeistään 30 päivänä siitä, kun malminetsintälupa on tullut lainvoimaiseksi. Seuraavina vuosina korvaus on maksettava vastaavana ajankohtana.

Luvan haltijan on ilmoitettava malminetsintäkorvauksen kokonaissuorituksesta kirjallisesti kaivosviranomaiselle, kun velvollisuus on täytetty.

Mikäli malminetsintäaluetta kuitenkin pienennetään osittaisella raukeamisella ennen varsinaisen päätöksen maksuajankohtaa (lainvoimaisuus päivämäärä), määräytyy maksu raukeamis päätöksen lainvoimaisuus päivämääränä voimaan jäävän alueen pinta-alan mukaisesti.



Määräys perustuu kaivoslain (621/2011) 99 §:ään, jossa säädetään malminetsintäkorvauksen suuruudesta ja maksutavasta, sekä 51 § ja 67 §:ään jossa säädetään malminetsintäluvan raukeamisesta.

#### 11. Määräys vahinkojen ja haittojen korvaamisesta malminetsintäalueella

Malminetsintäluvan haltijan on korvattava malminetsintäalueella tapahtuvasta kaivoslakiin (621/2011) perustuvasta toiminnasta aiheutuneet vahingot ja haitat, jollei jonkin toimenpiteen osalta korvauksesta toisin säädetä.

Perustelut: Määräys perustuu kaivoslain (621/2011) 103 §:ään, jossa säädetään vahinkojen ja haittojen korvaamisesta malminetsintäalueella.

#### 12. Poronhoidolle aiheutuvien haittojen vähentämiseksi erityisellä poronhoitoalueella

Lupa-alue sijoittuu Sattasniemen paliskunnan alueelle. Malminetsintätutkimukset on sovitettava alueella toimivan paliskunnan kanssa siten, ettei niistä aiheudu kohtuutonta haittaa poronhoidolle. Malminetsintäluvan haltijan on ilmoitettava Sattasniemen paliskunnalle tutkimustöistä ja niiden aikataulusta, sekä muusta alueiden käytöstä hyvissä ajoin ennen tutkimustöiden aloittamista. Malminetsintäluvan haltijan on otettava huomioon alueella mahdollisesti olevat poronhoidolle tärkeät rakenteet kuten esimerkiksi erotusaita ja käytettävä valmiita veräjiä kulkemiseen. Sattasniemen paliskunta on jättänyt asiasta lausunnon ja siinä edellytetyt tärkeimmät kohdat on sisällytetty tähän lupamääräykseen.

Eryistä huomiota tulee kiinnittää yhteydenpitoon alueella toimiviin poronhoitajiin ja paliskuntaan, koska alue on tärkeä etto-, erotus- ja talvilaidunalue. Mikäli alueella liikutaan moottorikelkalla talviaikaan, tulee erityistä huomiota kiinnittää siihen, ettei luoda alueelle uusia kulku-uria joita porot helposti hyödyntävät ja voivat siirtyä väärille alueille. Käytettävistä reiteistä on sovittava paliskunnan kanssa.

Perustelut: Edellä mainituilla toimenpiteillä ehkäistään malminetsinnästä poronhoidolle aiheutuvia haittoja erityisellä poronhoitoalueella. Määräys perustuu Poronhoitolain (848/1990) 2§:ään ja kaivoslain (621/2011) 51 §:ään.

#### Hakemuksen käsittely

Hakemus: Rupert Finland Oy	17.2.2020
Täydennys: Rupert Finland Oy	
(Toimitettu maanomistajan suostumus karensialueelle hakemiseen)	18.2.2020
Täydennys: Rupert Finland Oy (uusi aluerajaus)	19.2.2020
Siirtohakemus: Rupert Finland Oy-> Rupert Exploration Finland Oy	3.8.2020
Kuulutus hakemuksesta: Tukes	17.5.2021
Lausuntopyyntö: Tukes	17.5.2021
Selityspyyntö: Tukes	28.6.2021
Selitys: Rupert Exploration Finland Oy	14.7.2021
Päätös: Tukes	1.9.2021

## Lupahakemuksesta tiedottaminen

Tukes on tiedottanut hakemuksesta 17.5.2021 kuuluttamalla siitä vähintään 30 päivän ajan Tukesin Rovaniemen toimipisteen sekä Sodankylän kunnan ilmoitustaululla. Hakemus on ollut nähtävillä myös Tukesin internet-sivuilla. Hakemus on ollut nähtävillä 16.6.2021 saakka.

Tukes on tiedottanut hakemuksesta Lapin Kansa -sanomalehdessä 17.5.2021. Lisäksi maanomistajia on tiedotettu hakemuksesta kirjeitse.

Lausunnot ja mielipiteet on pyydetty toimitettavaksi viimeistään 16.6.2021. Tämän päivämääränkin jälkeen toimitetut lausunnot ja mielipiteet on otettu ratkaisussa huomioon.

## Lausuntopyynnöt ja lausunnot hakemuksesta

Hakemuksesta on lähetetty lausuntopyynnöt ja saatu lausunnot seuraavasti:

- 1) Tukesin lausuntopyyntö on lähetetty **Sodankylän kunnalle** 17.5.2021.  
Sodankylän kunta ei antanut lausuntoa.
- 2) Tukesin lausuntopyyntö on lähetetty **Lapin ELY-keskukselle** 17.5.2021.  
Lapin ELY-keskus on antanut lausunnon 8.6.2021 (liite 4).
- 3) Tukesin lausuntopyyntö on lähetetty **Metsähallitukselle** 17.5.2021.  
Metsähallitus on antanut lausunnon 15.6.2021 (Liite 5).
- 4) Tukesin lausuntopyyntö on lähetetty **Sattasniemen paliskunnalle** 17.5.2021.  
Sattasniemen paliskunta antoi lausunnon 14.6.2021 (Liite 6).
- 5) Tukesin lausuntopyyntö on lähetetty **Lapin Maakuntamuseolle** 17.5.2021.  
Lapin Maakuntamuseo antoi lausunnon 28.5.2021 (Liite 7).

## Muistutukset ja mielipiteet

Hakemuksen johdosta esitettiin mielipiteitä ja muistutuksia seuraavasti:

16.6.2021 Kirsi Mäkitalo  
17.6.2021 Iida Melamies

## Hakijan vastine

Hakijalta pyydettiin selitystä. Hakija antoi selityksen 14.7.2021.

## Tukesin kannanotto lausunnoissa, mielipiteissä ja muistutuksissa esitettyihin yksilöityihin vaatimuksiin

Lausunnoissa esitetyt asiat on otettu huomioon lupapäätöksessä lupamääräyksiin.

Vanttio-alueen ettotyönjohdon ja Kaaretkosken tokkakunnan muistutuksen osalta kaivosviranomaisen toteaa, että tämän malminetsintälupapäätöksen lupamääräyksessä 5 veloitetaan luvan haltija ilmoittamaan Sattasniemen paliskunnalle hyvissä ajoin ennen tutkimusten aloittamista kaikista maastotöistä, jotka voivat

aiheuttaa vahinkoa tai haittaa, sekä väliaikaisista rakennelmista. Lisäksi lupamääräyksessä 12 annetaan määräyksiä poronhoidolle aiheutuvien haittojen vähentämiseksi erityisellä poronhoitoalueella. Kyseisissä lupamääräyksissä painotetaan muun muassa yhteydenpitoa alueen paliskunnan ja poronhoitajien kanssa ennen tutkimustöiden aloittamista. Lisäksi lupamääräyksissä on muistutusten pohjalta painotettu talviaikaisten kulkureittien suunnittelun tärkeyttä.

lida Melamiehen muistutuksen osalta kaivosviranomaisen toteaa, että ML2020:0006 lupa-alueen eteläosassa on ollut aiemmin voimassa vanhan kaivoslain mukaisia valtauksia vuosina 2012–2016 sekä koko ML2020:0006 alueella on ollut voimassa malminetsintälupa vuosina 2014–2017. Kaivosviranomaisen tietoon ei ole tullut alueella harjoitetun malminetsintätoiminnan aiheuttamia merkittäviä haitallisia vaikutuksia alueen poronhoidolle. Kaivosviranomaisen näkemyksen mukaan suunniteltujen tutkimusten pohjalta ei ole tarvetta järjestää erillistä kaivoslain (621/2011) 38 §:n mukaista neuvottelua. Kuulemismenettelyn aikana alueen poronhoitajat ovat esittäneet useita huomioitavia tärkeitä asioita alueella toimittaessa, ja kaivosviranomaisen on huomionnut esille nostetut asiat lupamääräyksin. Mahdollisia häiriöitä voidaan tehokkaasti ehkäistä luvan haltijan ja alueen poronhoitajien välisellä vuoropuhelulla, mitä tässä malminetsintäluvassa lupamääräysten 5 ja 12 nojalla luvan haltijalta edellytetään.

## **Tiedoksi luvan haltijalle**

### **Kaivoslain (621/2011) suhde muuhun lainsäädäntöön**

Sen lisäksi, mitä kaivoslaissa säädetään, sovelletaan kaivoslain mukaista lupa- tai muuta asiaa ratkaistaessa ja muutoin tämän lain mukaan toimittaessa muun muassa; luonnonsuojelulakia (1096/1996), ympäristönsuojelulakia (257/2014), erämaalakia (62/1991), maankäyttö- ja rakennuslakia (132/1999), vesilakia (587/2011), poronhoitolakia (848/1990), säteilylakia (592/1991), ydinenergialakia (990/1987), muinaismuistolakia (295/1963), maastoliikennelakia (1710/1995) ja patoturvallisuuslakia (494/2009). Malminetsintäluvan haltijan on aina noudatettava Suomen lainsäädäntöä ja asiaan liittyviä muita kansainvälisiä sopimuksia.

### **Maastossa liikkuminen**

Maastoliikennelain (1710/1995) 4.1 §:n ja 4.2 §:n 9-kohdan mukaan kaivoslaissa (621/2011) tarkoitetulla malminetsintäalueella ja 30 metrin etäisyydellä sen rajasta moottorikäyttöisellä ajoneuvolla liikkuminen ei edellytä maanomistajan tai haltijan lupaa, kun kyse on asianomaisessa malminetsintäluvassa tai kaivosluvassa tarkoitetun toiminnan kannalta välttämättömästä liikkumisesta. Viitaten lupamääräykseen 9, malminetsintäluvan haltija veloitetaan rajoittamaan malminetsintä ja malminetsintäalueen käyttö tutkimustyön kannalta välttämättömiin toimenpiteisiin. Malminetsinnästä ei saa aiheutua merkittäviä muutoksia luonnonolosuhteissa, harvinaisten tai arvokkaiden luonnonesiintymien olennaista vahingoittumista tai merkittävää maisemallista haittaa. Aiheutetut vahingot on korvattava maanomistajalle.

### **Luvan muuttaminen ja raukeaminen**

Malminetsintäluvan haltijan on kaivoslain (621/2011) 69 §:n mukaan haettava malminetsintäluvan muuttamista, jos tutkimussuunnitelmaa muutetaan tai täydennetään siten, että lupamääräyksiä on tarpeen tarkistaa. Luvanhaltija voi lisäksi hakea malminetsintäluvan muuttamista lupamääräysten tarkistamiseksi, kun luvan mukaista toimintaa on tarpeen muuttaa.

Kaivosviranomaisen on päätettävä, että malminetsintälupa raukeaa, jos luvanhaltija tekee asiaa koskevan ilmoituksen. Luvanhaltija on velvollinen tekemään ilmoituksen, jos tarkoituksena ei enää

ole harjoittaa lupaan perustuvaa toimintaa. Malminetsintälupa raukeaa ilmoituksen saavuttua kaivosviranomaiselle.

### Luvan voimassaolon jatkaminen

**Luvanhaltijan tulee toimittaa hakemus malminetsintäluvan voimassaolon jatkamiseksi kaivosviranomaiselle viimeistään kaksi kuukautta ennen luvan voimassaolon päättymistä. (VnA kaivostoiminnasta (391/2012) 27.1 §).**

Kaivoslain (621/2011) 61.1 §:n mukaan malminetsintäluvan voimassaoloa voidaan jatkaa enintään kolme vuotta kerrallaan siten, että lupa on voimassa yhteensä enintään viisitoista vuotta.

Kaivoslain (621/2011) 61.2 §:n mukaan malminetsintäluvan voimassaolon jatkamisen edellytyksenä on, että:

- 1) malminetsintä on ollut tehokasta ja järjestelmällistä;
- 2) esiintymän hyödyntämismahdollisuuksien selvittäminen edellyttää jatkotutkimuksia;
- 3) luvanhaltija on noudattanut tässä laissa säädettyjä velvollisuuksia samoin kuin lupamääräyksiä;
- 4) voimassaolon jatkamisesta ei aiheudu kohtuutonta haittaa yleiselle tai yksityiselle edulle.

Kaivoslain (621/2011) 66 §:n mukaan malminetsintäluvan voimassaolon jatkamista varten lupaviranomaiselle on ennen luvan voimassaolon päättymistä toimitettava lupahakemus sekä lupaharkinnan kannalta tarpeelliset ja luotettavat selvitykset edellä mainituista voimassaolon jatkamisen edellytyksistä.

Kaivostoiminnasta annetun valtioneuvoston asetuksen (391/2012) 27.2 §:n mukaan hakemuksesta tulee käydä ilmi hakijan haluamat muutokset lupa-alueeseen tai muut merkittävät muutokset sekä asianosaisissa tapahtuneet muutokset. Asetuksen 27.3 §:n mukaisesti hakemukseen tulee liittää lupaharkinnan kannalta tarpeellinen ja luotettava selvitys:

- 1) hakemuksen kohteena olevan luvan nojalla tehdyistä toimenpiteistä ja niiden tuloksista;
- 2) alueelle kohdistuneiden tutkimuskustannusten määrästä;
- 3) esiintymän hyödyntämismahdollisuuksista ja jatkotutkimusten tarpeellisuudesta;
- 4) perustelut aluerajaukselle.

Lisäksi hakemukseen sovelletaan vastaavasti, mitä lupahakemuksesta säädetään kaivoslain (621/2011) 34 §:ssä.

### Lupapäätöksestä tiedottaminen

Lupapäätös on toimitettu päätöksenantopäivänä:

- Rupert Exploration Finland Oy:lle (hakija)

Tieto päätöksen antamisesta on toimitettu antopäivänä:

- Sodankylän kunnalle,
- Lapin ELY-keskukselle,
- Metsähallitukselle
- Sattasniemen paliskunnalle
- Lapin Maakuntamuseolle tiedoksi
- Mielipiteiden ja muistutusten esittäjille

Lisäksi päätöksen antamisesta tiedotetaan asianosaisia kirjeitse ja lehti-ilmoituksella Lapin Kansa -lehdessä.

Toimivaltaiselle maanmittaustoimistolle toimitetaan tiedot Maanmittauslaitoksen ja Tukesin sopiman menettelyn mukaisesti malminetsintäluvasta merkinnän tekemiseksi kiinteistötietojärjestelmään.

Perustelut: Päätöksestä tiedottaminen ja siinä noudatettu menettely perustuvat kaivoslain (621/2011) lupapäätöksestä tiedottamista koskevaan 58 §:ään.

### Päätösmaksu

Tästä malminetsintälupapäätöksestä perittävä maksu on **10400 €**. Valtion talous- ja henkilöstöhallinnan palvelukeskus lähettää laskun hakijalle.

Maksu perustuu hakemuksen vireille tullessa voimassa olleeseen asetukseen Turvallisuus- ja kemikaaliviraston maksullisista suoritteista (1391/2018).

### Muutoksenhaku


Tähän päätökseen saa kaivoslain (621/2011) 162 §:n nojalla hakea muutosta valittamalla **Pohjois-Suomen hallinto-oikeuteen**.


Valitus on tehtävä kirjallisesti 30 päivän kuluessa päätöksen tiedoksisaannista (808/2019, 13 §). Päätöksen tiedoksisaannin katsotaan tapahtuneen seitsemäntenä päivänä päätöksen julkaisemisesta. Liitteenä olevasta valitusosoituksesta ilmenee, miten muutosta haettaessa on meneteltävä.

Päätöksestä perittävästä maksusta valitetaan samassa järjestyksessä kuin pääasiasta.

### Lisätietoja

[kaivosasiat@tukes.fi](mailto:kaivosasiat@tukes.fi) tai Heikki Puhakka, puh. 029 5052 201

  
Ilkka Keskitalo  
Ylitarkastaja

  
Heikki Puhakka  
Ylitarkastaja

### LIITTEET

Liite 1	ML2020:0006 malminetsintälupakartta
Liite 2	Tilakohtaiset pinta-alat malminetsintäluva-alueella
Liite 3	Asianosaiset maanomistajat
Liite 4	Lapin ELY-keskuksen lausunto
Liite 5	Metsähallituksen lausunto
Liite 6	Sattasniemen paliskunnan lausunto
Liite 7	Lapin Maakuntamuseon lausunto
Liite 8	Mielipiteet ja muistutukset

## **VALITUSOSOITUS**

### **Valitusviranomainen**

Päätökseen saa hakea muutosta valittamalla sille hallinto-oikeudelle, jonka tuomiopiirissä pääosa tässä päätöksessä tarkoitettusta alueesta sijaitsee. Toimivaltainen hallinto-oikeus on mainittu valitusosoituksen lopussa. Valituskirjelmä osoitetaan valitusviranomaiselle ja se on toimitettava valitusajassa hallinto-oikeuden kirjaamoon.

### **Valitusaika**

Valitus on tehtävä kirjallisesti 30 päivän kuluessa päätöksen tiedoksisaannista. Päätöksen tiedoksisaannin katsotaan tapahtuneen seitsemäntenä päivänä päätöksen julkaisemisesta.

### **Valitusoikeus**

Malminetsintälupaa, kaivoslupaa ja kullanhuuhdontalupaa koskevaan päätökseen, mainitun luvan voimassaolon jatkamista, raukeamista, muuttamista ja peruuttamista koskevaan päätökseen sekä kaivostoiminnan lopettamispäätökseen saa hakea muutosta:

- 1) asianosainen;
  - 2) rekisteröity yhdistys tai säätiö, jonka tarkoituksena on ympäristön-, terveyden- tai luonnonsuojelun taikka asuinympäristön viihtyisyyden edistäminen ja jonka sääntöjen mukaisella toiminta-alueella kysymyksessä olevat ympäristövaikutukset ilmenevät;
  - 3) toiminnan sijaintikunta tai muu kunta, jonka alueella toiminnan haitalliset vaikutukset ilmenevät;
  - 4) elinkeino-, liikenne- ja ympäristökeskus ja muu asiassa toimialallaan yleistä etua valvova viranomainen;
  - 5) saamelaiskäräjät sillä perusteella, että luvassa tarkoitettu toiminta heikentää saamelaisten oikeutta alkuperäiskansana ylläpitää ja kehittää omaa kieltään ja kulttuuriaan;
  - 6) kolttien kyläkokous sillä perusteella, että luvassa tarkoitettu toiminta heikentää koltta-alueella kolttien elinolosuhteita ja mahdollisuuksia harjoittaa elinkeinoja.
- Kaivosviranomaisella on lisäksi oikeus valittaa sellaisesta päätöksestä, jolla hallinto-oikeus on muuttanut sen tekemää päätöstä tai kumonnut päätöksen.

### **Valituksen sisältö**

Valituskirjelmässä on ilmoitettava

- päätös, johon haetaan muutosta
- miltä kohdin päätökseen haetaan muutosta ja mitä muutoksia siihen vaaditaan tehtäväksi
- perusteet, joilla muutosta vaaditaan
- valittajan nimi ja kotikunta
- postiosoite ja puhelinnumero, joihin asiaa koskevat ilmoitukset valittajalle voidaan toimittaa

Jos valittajan puhevaltaa käyttää hänen laillinen edustajansa tai asiamiehensä tai jos valituksen laatijana on joku muu henkilö, valituskirjelmässä on ilmoitettava

myös tämän nimi ja kotikunta.

Valittajan, laillisen edustajan tai asiamiehen on allekirjoitettava valituskirjelmä, ellei valituskirjelmää toimiteta sähköisesti (telekopiona tai sähköpostilla).

### Valituksen liitteet

Valituskirjelmään on liitettävä

- päätös, johon haetaan muutosta valittamalla, alkuperäisenä tai jäljennöksenä
- asiakirjat, joihin valittaja vetoaa vaatimuksensa tueksi, jollei niitä ole jo aikaisemmin toimitettu viranomaiselle
- asiamiehen valtakirja

### Valituskirjelmän toimittaminen perille

Valituskirjelmän voi viedä valittaja itse tai hänen valtuuttamansa asiamies. Valituskirjelmä liitteineen voidaan myös lähettää postitse, telekopiona tai sähköpostilla. Postiin valituskirjelmä on jätettävä niin ajoissa, että se ehtii perille valitusajan viimeisenä päivänä ennen aukioloajan päättymistä. Hallinto-oikeudessa kirjaamon aukioloaika on klo 8.00–16.15. Sähköisesti (telekopiona tai sähköpostilla) toimitetun valituskirjelmän on oltava toimitettu niin, että se on käytettävissä vastaanottolaitteessa tai tietojärjestelmässä määräajan viimeisenä päivänä ennen virka-ajan päättymistä.

Valittajalta peritään hallinto-oikeudessa **oikeudenkäyntimaksu 260 euroa**. Tuomioistuinten ja eräiden oikeushallintoviranomaisten suoritteista perittävistä maksuista annetussa laissa (701/1993) on erikseen säädetty eräistä tapauksista, joissa maksua ei peritä.

Toimivaltaisen hallinto-oikeuden yhteystiedot muutoksenhakua varten:

#### **Pohjois-Suomen hallinto-oikeus**

käyntiosoite: Isokatu 4, Oulu

postiosoite: PL 189, 90101 Oulu

puhelin: 029 56 42800

faksi: 029 56 42841

sähköposti: [pohjois-suomi.hao@oikeus.fi](mailto:pohjois-suomi.hao@oikeus.fi)

Valituksen voi tehdä myös hallinto- ja erityistuomioistuinten asiointipalvelussa osoitteessa <https://asiointi2.oikeus.fi/hallintotuomioistuimet>



Mittakaava 1:130000

Rupest Explorations Finland Oy  
Area 51  
ML2020:0006





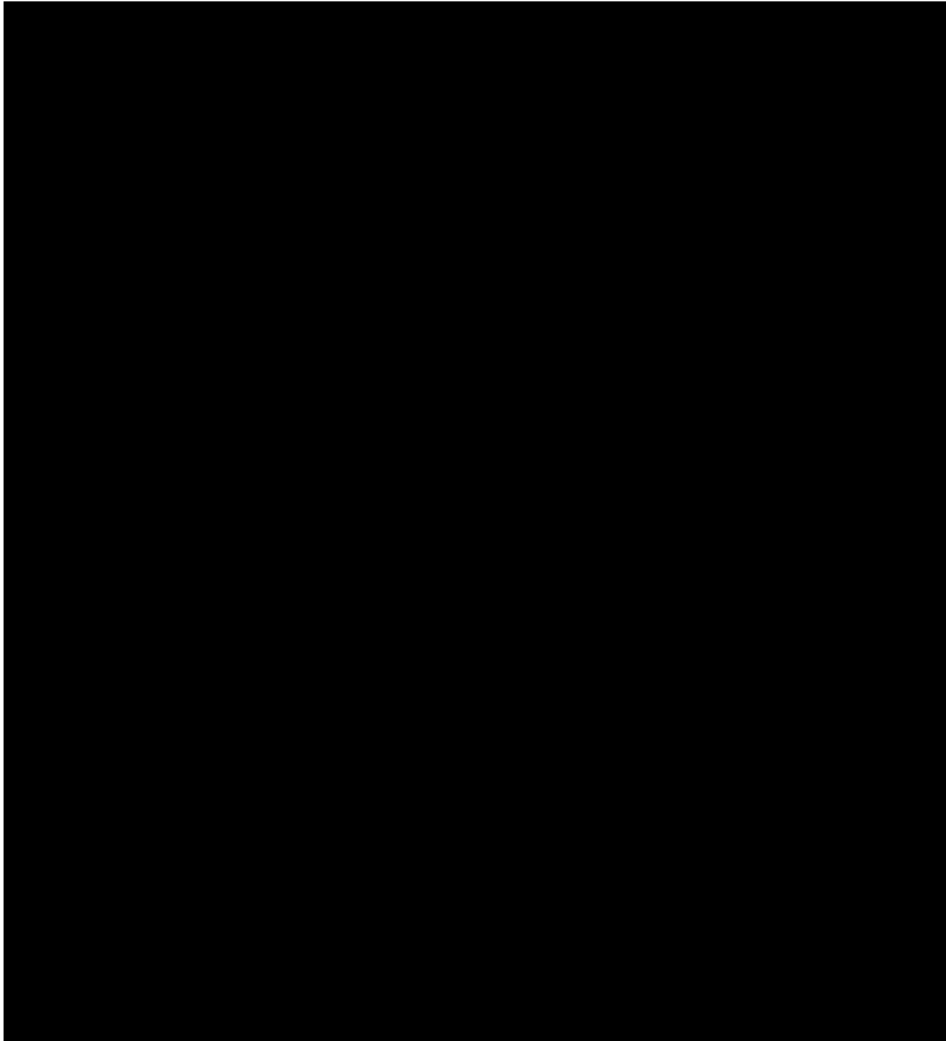
**ML2020:0006 Area 51**  
Tilakohtaiset pinta-alat

<b>Tila r:no</b>	<b>Pinta-ala (ha)</b>
75840300010047	64,38
75840300030014	2,54
75840300040006	8,84
75840300050013	100,89
75840900040013	0,54
75841200130004	43,45
75841200160007	42,44
75841200220003	33,88
75841200220005	10,75
75841200260015	51,64
75841200270002	26,56
75841600030046	193,07
75841600220002	30,63
75841600430000	118,58
75841600550001	92,08
75841600560002	65,31
75841600640000	97,82
75889300120001	5572,98

Pinta-ala yhteensä: **6556,39 ha**

**ML2020:0006 Area 51**

Asianosaiset maanomistajat:





08.06.2021

Turvallisuus- ja kemikaalivirasto (TUKES)  
[kaivosasiat@tukes.fi](mailto:kaivosasiat@tukes.fi)

Viite: lausuntopyyntönnö 17.5.2021

## **Malminetsintähakemus ML2020:0006 (Area 51), Rupert Exploration Finland Oy, Sodankylä**

Rupert Exploration Finland Oy hakee malminetsintälupaa (ML2020:0006, Area 51) noin 6556 hehtaarin laajuiselle alueelle Sodankylän kuntaan. Saman aikaisesti on vireillä kaksi muuta saman hakijan malminetsintälupahakemusta, joista toinen sijoittuu samalle alueelle nyt haettavan alueen lounaispuolelle Vanttioselälle. Toinen alue sijoittuu Jeesiön kylän länsipuolelle.

Kyseessä on uusi malminetsintähakemus. Hakija on arvioinut olevan mahdollista löytää alueelta mm. nikkeliä, kuparia ja kultaa. Tutkimussuunnitelmaan sisältyy moreeninäytteenottoa, geologista kartoitusta, geofysikaalisia mittauksia, kallioperäkairausta ja tutkimusojia. Tutkimuskalustoksi on mainittu mm. kaivinkone, timanttikairauskone sekä poraus- ja kairauskone. Hakemuksessa on todettu, että kairauksissa muodostuva soija kerätään pois maastosta. Hakemuksessa on mainittu, että mikäli sulan maan aikana ei ole pääsyä suoalueille, kairausta ja geofysiikan mittauksia voidaan tehdä myös talviaikana.

### *Suojelualueet ja Natura 2000-alueet*

Haetulla malminetsintäalueella ei ole perustettuja luonnonsuojelualueita, Natura 2000 -verkoston kohteita, luonnonsuojeluohjelma-alueita eikä valtakunnallisesti merkittäviä maisema-alueita.

Malminetsintäaluetta lähin suojelualue on lintu- ja luontodirektiivin perusteella Natura 2000-verkostoon sisällytetty Pomokairan alue (F11301712), joka sijoittuu malminetsintäalueesta hieman vajaan kilometrin etäisyydelle koilliseen. Osin samalle alueelle sijoittuu Ilmakkaavan soidensuojelualue (SSA120158) ja soidensuojeluohjelma-alue (SSO120569). Etäisyydestä johtuen malminetsinnästä ei arvioida todennäköisesti olevan vaikutuksia alueen suojeluperusteisiin.

### *Rauhoitetut ja muut huomionarvoiset lajit*

Lupahakemusalueelle sijoittuu yksi luonnonsuojelulain nojalla rauhoitetun suuren petolinnun pesäreviiri. Luonnonsuojelulain 39 §:n mukaan rauhoitettuihin eläinlajeihin kuuluvien yksilöiden tahallinen häiritseminen, erityisesti eläinten lisääntymisaikana, tärkeillä muuton aikaisilla levähdysalueilla tai muutoin niiden elämänsyklin kannalta tärkeillä paikoilla on kielletty. Pesintäaikana (15.4. - 15.9.) pesäreviirin alueella ei tule tehdä tutkimustoimintaa ja alueella liikkumista tulee välttää. Hakijan on pyydettävä Metsähallituksen Lapin luontopalveluilta (Stefan

Siivonen) tarkemmat tiedot reviirin sijainnista ja ohjeet reviiriä koskevasta häiriövyöhykkeestä. Ohjeita on noudatettava malminetsintätoiminnassa.

Hakemusalueelta on tiedossa luontodirektiivin liitteeseen IV (b) sisällytetyn lettorikon ja lapinleinikin esiintymiä. Liitteeseen IV sisällytetyt lajit lukeutuvat tiukan suojelun piiriin. Lettorikon ja lapinleinikin esiintymiin tulee jättää vähintään 30 metrin suojavyöhyke, jotta näytteenotto ei vaaranna esiintymien säilymistä. Lettorikko ja lapinleinikki ovat myös rauhoitettuja luonnonsuojelulain 42 §:n nojalla. Rauhoitetun kasvin hävittäminen on kielletty (LsL 42 § 2 mom.). Rauhoitussäännöksistä poikkeaminen on mahdollista vain ELY-keskuksen luvalla (LsL 48 § tai 49 § 3 mom.).

Hakemusalueelta on tiedossa lukuisia kiiltosirppisammalen sekä isonuijasammalen esiintymiä. Kiiltosirppisammal ja isonuijasammal ovat rauhoitettuja ja rauhoitettujen kasvien hävittäminen on kiellettyä (LsL 42 §). Isonuijasammal on lisäksi erityisesti suojeltava laji, jonka tärkeän esiintymispaikan hävittäminen tai heikentäminen on kiellettyä (LsL 47 §). Kielto astuu voimaan, kun ELY-keskus on tehnyt asiasta päätöksen. Kyseisten esiintymien kohdalla ELY-keskus ei ole toistaiseksi tehnyt rajauspäätöstä. Kiiltosirppisammalen ja isonuijasammalen esiintymiin tulee jättää riittävä suojavyöhyke, jotta näytteenotto ei vaaranna esiintymää.

Suojaetäisyyksien määrittelyssä tulee ottaa huomioon, että rauhoitettua lajia voi esiintyä pistemäistä esiintymäpaikkaa laajemmalla alueella. ELY-keskuksen tiedossa on erityisesti lettorikon ja lukuisia kiiltosirppisammalen esiintymiä hakemusalueelta, joita ei ole Lajitietokeskuksen rekisterissä. Erityisesti näillä alueilla toimittaessa on syytä varmistua kartoituksin, ettei suojeltujen lajien esiintymiä vaaranneta. Nämä alueet on esitetty lausunnon liitteessä.

Lisäksi alueelta tunnetaan uhanalaiseksi luokitellun lettosaran (VU), hetekinnassammalen (VU), kalkkikäävän (EN) ja erakkokäävän (EN) sekä silmälläpidettäväksi (NT) luokiteltujen rusokantokäävän, pursukäävän, sirppikäävän, lumokäävän, riekonkäävän, lapinkynsikäävän, liekokäävän ja kaltiokinnassammalen esiintymiä. Luonnon monimuotoisuuden turvaamiseksi uhanalaiset ja silmälläpidettävät lajit tulee ottaa huomioon tutkimustoiminnassa niin, että toiminta ei vahingoita tai vaaranna esiintymiä.

(EN = erittäin uhanalainen, VU = vaarantunut, NT= silmälläpidettävä, Suomen lajien uhanalaisuus Punainen kirja 2019)

#### *Vesistöt, pienvedet ja pohjavesialueet*

Hakemusalueelle ei sijoitu luokiteltuja pohjavesialueita.

Hakemusalueelle sijoittuu useita lähteitä. Vesilain 2 luvun 11 §:n mukaan luonnontilaisten tai luonnontilaisten kaltaisten lähteiden luonnontilan vaarantaminen on kielletty. Lähteisiin tulee jättää tapauskohtaisesti vähintään 20 - 50 metrin suojaetäisyys. Poraus- ja kaivutoimenpiteet lähteen läheisyydessä voivat aiheuttaa virtausolosuhteiden muutoksia ja vaikuttaa siten myös lähteestä purkautuvan pohjaveden määrään.

Hakemusalueen koillisosassa virtaa Alapostojoki, johon laskevat niin ikään hakemusalueelle osin sijoittuvat Paskahaara sivupuroineen sekä alueen keskiosan läpi virtaava Koserusoja sivuhaaroinen. Hakemusalueen länsiosaan sijoittuu Kitiseen laskevan Hannunojan latvauoma ja alueen eteläosaan osin perattujen ja suoristettujen Palo-ojan ja Tuormusojan latvauomat. Vesistöjen lähellä toimittaessa on huolehdittava siitä, ettei syväkairauksissa maanpinnalle nouseva kiviaines, soija, pääse valumaan vesistöihin, eikä muukaan koneellinen näytteenotto ja liikkuminen aiheuta kuormitusta vesistöihin. Myös vesien ympäristö tulisi säilyttää mahdollisimman luonnonmukaisena.

*Muuta*

Kaikessa toiminnassa tulee välttää turmelemasta alueen luontoa enempää kuin tutkimuksen tekemiseksi on välttämätöntä. Tutkimusten jälkeen maastoon jääneet jäljet tulee entisöidä mahdollisimman hyvin. Maastoliikennelain 5 §:n mukaan käytettäessä maastossa moottorikäyttöistä ajoneuvoa on vältettävä vahingon ja haitan aiheuttamista luonnolle ja muulle ympäristölle. Maastoajoneuvoilla liikkuminen tulee pääsääntöisesti tapahtua olemassa olevilla yksityisteillä, metsäteillä ja jäädytetyillä talviteillä. Luonnontilaisilla suoalueilla tulee välttää moottoriajoneuvoilla ajamista sulanmaan aikana.

TIEDOKSI Rupert Exploration Finland Oy / Jukka Nieminen

Tämä asiakirja LAPELY/2405/2021 on hyväksytty sähköisesti / Detta dokument LAPELY/2405/2021 har godkänts elektroniskt

Ratkaisija Pasanen Jari 08.06.2021 14:43

Esittelijä Lehvola Heli 08.06.2021 14:37

Metsähallitus  
Kiinteistökehitys  
PL 94  
01301 Vantaa

Viite: Lausuntopyyntö 17.5.2021

**Asia: Rupert Exploration Finland Oy, malminetsintälupahakemus Area 51, ML2020:0006,  
Sodankylä**

Turvallisuus- ja kemikaalivirasto (Tukes) pyytää Metsähallitukselta kaivoslain 37 §:n nojalla lausuntoa Sodankylän kunnan alueelle kohdistuvasta malminetsintälupahakemuksesta Area 51, ML2020:0006. Malminetsintälupahakemusalueen pinta-ala on 6556,39 ha, josta 5572,91 ha sijoittuu Metsähallituksen hallinnassa olevalle kiinteistölle Sodankylän valtionmaa III, kiinteistötunnus 758-893-12-1.

Esitettyyn hakemukseen Metsähallitus lausuu mielipiteenään seuraavaa.

**Yleistä**

Metsähallitus pitää tärkeänä, että malminetsintäalueiden tutkimustoiminnassa huomioidaan alueiden maisema-, luonto- ja kulttuuriarvot mahdollisimman hyvin. Tietoja Metsähallituksen mailla olevista arvokkaista, huomioon otettavista kohteista löytyy mm. Suomen Lajitietokeskuksen Laji.fi-portaalin kautta ja Retkikartta.fi-palvelusta sekä Museoviraston muinaisjäännösrekisteristä. Luvansaajan tulee myös tunnistaa lupa-alueella olevat muut mahdolliset metsälain 10 §:n, luonnonsuojelulain ja muinaismuistolain määrittelemät kohteet ja ottaa ne huomioon tutkimustoiminnassa.

**Kaava-alue**

Hakemusalue sijaitsee Kelujärvi-Rajala osayleiskaava-alueella. Mikäli malminetsintälupa myönnetään, niin tutkimustoiminta tulee tapahtua kaavamääräyksiä noudattaen.

**Uhanalaiset ja rauhoitetut lajit**

Hakemusalueella on erityisesti suojeltavien suurten petolintujen pesäreviirejä. Rauhoitettujen lintulajien tahallinen häiritseminen on luonnonsuojelulain (1096/1996) 39 §:n mukaan kielletty. Edellä mainitusta syystä johtuen tutkimustoimintaa ei tule harjoittaa ko. alueilla vuosittain 15.2.-31.7. välisenä aikana. Lisätietoja saa erikoissuunnittelija Stefan Siivoselta, ([stefan.siivonen@metsa.fi](mailto:stefan.siivonen@metsa.fi)).

Hakemusalueella esiintyy kaksi uhanalaista kääväkäsrajia, kalkkikäpää (*Antrodia crassa*) ja erakkokäpää (*Antrodia infirma*) sekä lukuisia silmälläpidettäviä (NT) kääväkäsrajia. Alueella esiintyy uhanalaisiin sammallajeihin kuuluvia isonuijasammalta (*Meesia longiseta*) ja hetekinnassammalta (*Scapania paludosa*) sekä silmälläpidettäviä kiiltosirppisammalta (*Hamatocaulis vernicosus*) ja lettokehräsammalta (*Moerckia hibernica*). Isonuijasammal ja kiiltosirppisammal ovat luonnonsuojelulain nojalla rauhoitettuja ja luontodirektiivin Liitteen II lajeja. Isonuijasammal ja lettokehräsammal ovat myös luonnonsuojelulain ja -asetuksen nojalla erityisesti suojeltavia lajeja. Hakemusalueella esiintyy myös uhanalaisiin luettavaa vaarantunutta putkilokasvilajia lettosaraa (*Carex heleonastes*). Alueella esiintyy myös elinvoimaisiin lajeihin lukeutuvaa lapinleinikkiä (*Coptidium lapponicum*), joka on luontodirektiivin Liitteen II ja IV laji.

Tutkimustoimia ei saa tehdä em. kasvilajien esiintymäpaikoilla. Kääväkäsrajien isäntäpuita ei saa vahingoittaa. Tarkemmat tiedot alueen lajiesiintymistä saa Lajitietokeskuksen aineistopyyntöjärjestelmän kautta, osoitteesta Laji.fi.

Lisäksi tulee huomioida se, että hakemusalueella on yksityismaiden puolella neidonkengän (*Calypso bulbosa*) esiintymiä. On todennäköistä, että lajia esiintyy myös hakemusalueella olevalla valtionmaalla. Lajin esiintymisen laajuus tulisivatkin selvittää.

### **Suojeltu alue**

Hakemusalueella on Metsähallituksen omalla maankäyttöpäätöksellä perustettu suojeltu alue. Kyseessä on Vanttion Kotavaaran alue, joka on kuvattu karttaliitteessä 1. Alue sisältyy Pohjois-Suomen valtion maiden vanhojen metsien suojelua täydentäviin kohteisiin ja on yksi kohde Metsähallituksen ja luontojärjestöjen kesken sovituista suojeltavista alueista. Suojeluprosessia ja päätöksentekoa on kuvattu Maa- ja metsätalousministeriön työryhmämuistiossa mmm 2007:10. Suojellun alueen maankäytännöllinen lähtökohta on, että alueen luontoarvojen säilyminen kokonaisvaltaisesti turvataan ja alueella mahdollisesti tapahtuva muu maankäyttö tulee sopeuttaa tähän tavoitteeseen. Täten esimerkiksi ko. alueella ei voida harjoittaa metsätaloutta.

Metsähallituksen tulee lain mukaan (laki Metsähallituksesta 234/2016) valtion maita hoitaessaan ja käyttäessään ottaa huomioon yleiset yhteiskunnalliset velvoitteet, mukaan lukien biologisen monimuotoisuuden suojelu. Näin ollen edellä mainitun kaltainen alueellinen maankäytönohjaus on osa tätä päätöksentekoa. Suojeltu alue on arvioitu arvokkaaksi vanhan metsän kokonaisuudeksi alueella olevan puuston luonnontilaisten rakennepiirteiden ja arvokkaiden elinympäristöjen perusteella. Kaivosviranomaisen tulee lupamääräyksin varmistaa, että malminetsinnässä ei alueen suojelutavoitteita eikä edellä mainittuja luonnonarvoja vaaranneta.

### **Kulttuuriperintökohde**

Hakemusalueella on Pieruojanlatvavuoman kämpppä ja kuopparakenne jäännös (karttaliite 2). Kyseessä on kahden kämpän ja kahden kuopparakenteen jäännökset. Tarkempi kohdekuvaus sijaintitietoineen löytyy Museoviraston muinaisjäännösrekisteristä kohdenumerolla 1000038828. Kulttuuriperintökohde tulee säilyttää koskemattomana.



### **Arvokkaat luontokohteet, pienvesistöt ja niiden välittömät ympäristöt**

Hakemusalueella on arvokkaita luontokohteita, kuten puron-, noronvarsimetsiä, aarnio- metsiköitä, lähteitä, reheviä soita, kallioalueilta, suon metsäsaarekkeita, rotkoja ja kuruja. Edellä mainitut alueet ovat lajistollisesti ja metsäluonnon monimuotoisuuden kannalta arvokkaita elinympäristöjä. Toimintaa ko. alueilla tulee välttää, jotta ne säilyisivät mahdollisimman luonnonmukaisessa tilassa. Esimerkiksi alueilla ei tule tehdä tutkimuskaivantoja ja muutkin tutkimustoiminnot tulee tehdä siten, että elinympäristöjen ominaispiirteet säilytetään (kts. metsälain 10 §:n säädökset). Tutkimustoimintaa pienvesistöjen läheisyydessä tulee välttää myös vesiensuojelullisista syistä. Kohteiden rajaukset löytyvät Retkikartta-palvelusta <http://www.retkikartta.fi>.

### **Vahinkojen ehkäiseminen**

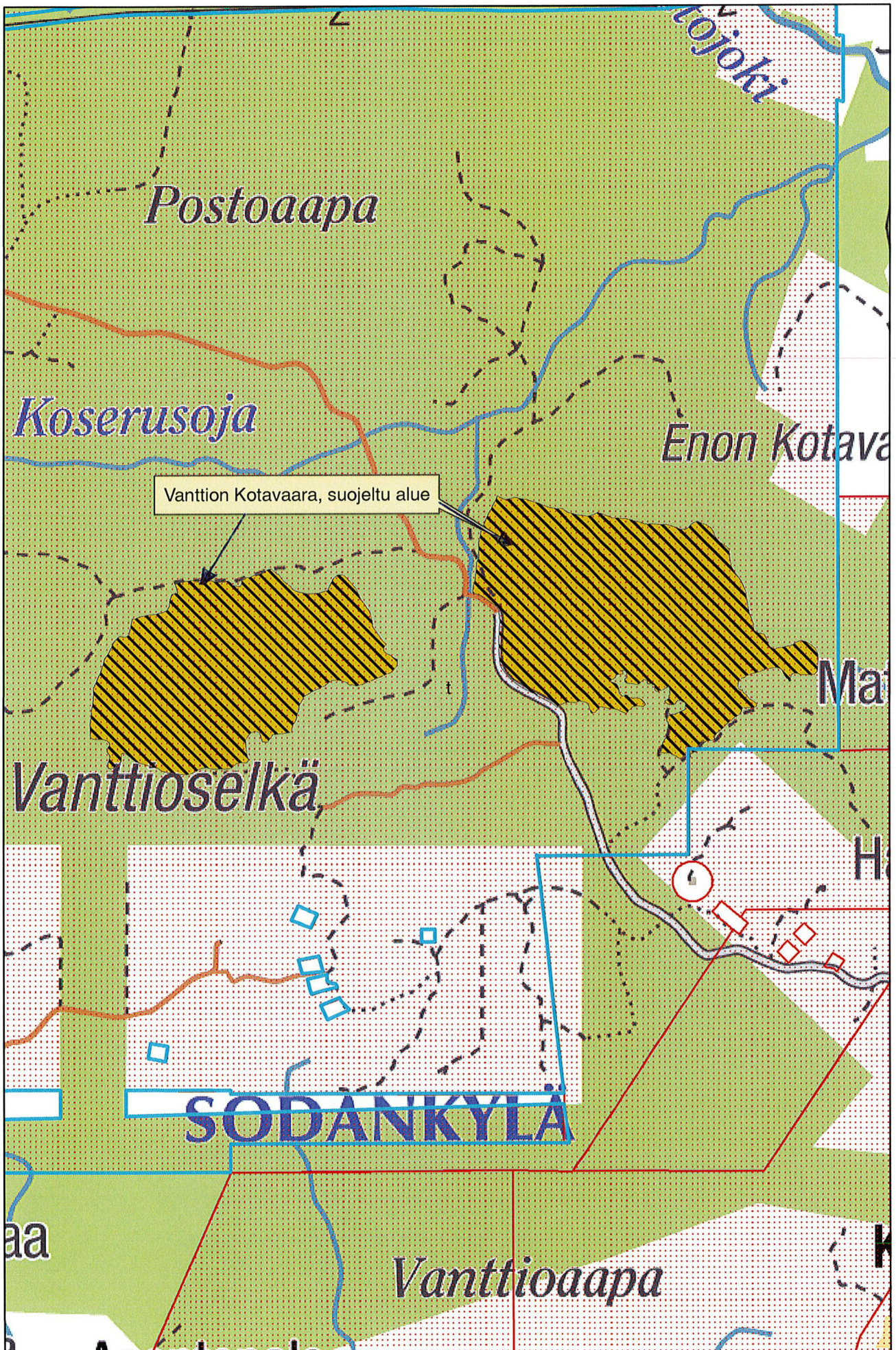
Tutkimustoiminta tulee suunnitella siten, että puustolle ja taimikoille aiheutuvat vahingot olisivat mahdollisimman vähäisiä. Alueella liikkumisessa tulee tieverkoston lisäksi käyttää mahdollisimman paljon maastossa olevia ajouria. Metsähallituksen tieverkostoa ja maastouria käytettäessä tulee huomioida tiestön/maastourien kuntotilanne. Tiestön ja maastourien kuntoon ja käytettävyyteen vaikuttaa mm. kevään ja kovien sateiden aiheuttama kelirikko. Toiminnanharjoittajan tulee kaikilta osin vastata aiheuttamistaan vahingoista. Metsähallituksen yhteyshenkilö vahinkoasioissa on Keski-Lapin metsätiimin tiimiesimies Samuli Ollila, samuli.ollila@metsa.fi, puh. 0400-960 433.

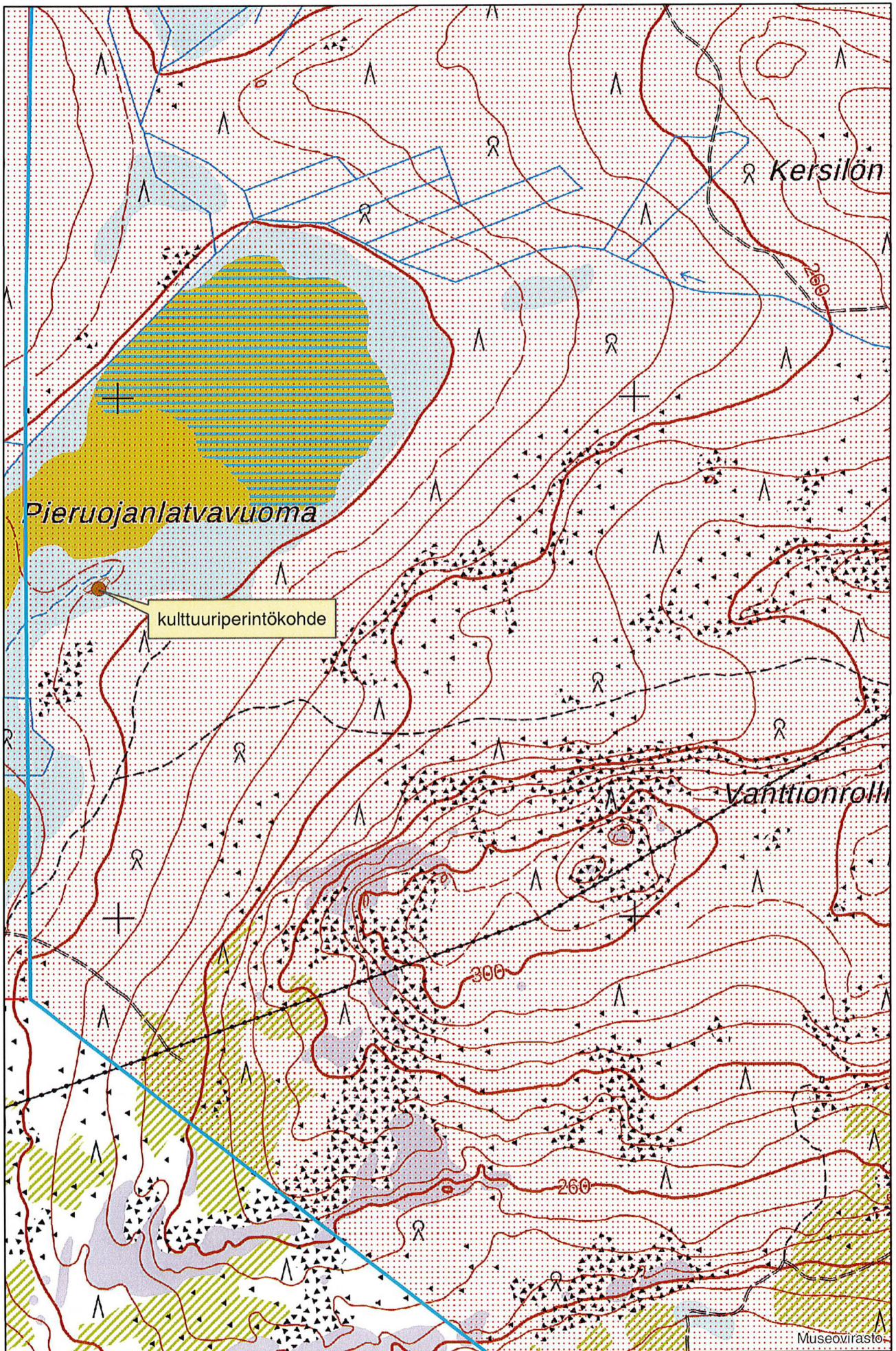
### **Turvallisuuden parantaminen**

Mikäli tutkimusalueella suoritetaan sellaisia syväkairauksia, joista kairauksien jälkeen jää maastoon pysyvästi maanpäällisiä metallisia tai muovisia maaputkia, Metsähallitus edellyttää, että putket katkaistaan mahdollisimman läheltä maanpintaa ja putkien päät tulpataan. Vähän lumen aikana putket ovat vaarallisia mm. moottorikelkkailijoille. Maanpäällisistä putkista voi aiheutua vahinkoja myös metsäkoneille ja muille maastoajoneuvoille. Esimerkiksi metsäkoneiden renkaat rikkoontuvat osuessaan maaputkien päihin. Edellä mainitulla toimenpiteellä parannetaan maaston muiden käyttäjien turvallisuutta ja estetään materiaalivahinkoja. Metsähallitus katsoo, että malminetsintäluvan saaja on kaikilta osin vastuussa näistä vahingoista Metsähallitukselle ja kolmannelle osapuolelle.

Kaivannaisasiantuntija

  
Erkki Luukkonen





Sattasniemen paliskunta  
Poroisäntä Matti Riipi

LAUSUNTO

23.8.2021

Turvallisuus- ja kemikaalivirasto (Tukes)  
Valtakatu 2  
96100 Rovaniemi

LAUSUNTO MALMINETSINTÄ

lupatunnus ML2020:0006

Paliskunta suorittaa ettotöitä ja porojen kokoamista sekä paimentamista syyskuun alusta kesäkuun loppuun alueella. Edellä mainittuun aikaan ei tule harjoittaa toimintaa joka häiritsee poronhoitotöitä.

Vanttion Kotavaaran erotusaita siuloineen ja johde aitoineen sijaitsee alueella.

Laidunkierroaita halkoo aluetta.

Alueella sijaitsevat aitarakenteet, porojen kuljetus reitit tulee säilyttää muuttumattomina.

Alueella paimennetaan ja hoidetaan poroja.

Alue sijaitsee erityisellä poronhoitoalueella.

Ennen kenttätöiden aloittamista on ilmoitettava paliskunnalle.

Mikäli joudutaan menemään poroaidoista läpi, tulee käyttää valmiita veräjiä.

Mahdollisista vahingoista poronhoidolle tulee suorittaa korvaus paliskunnalle.

Matti Riipi  
Poroisäntä  
Sattasniemen paliskunta



28.5.2021

Turvallisuus- ja kemikaalivirasto (Tukes)  
Valtakatu 2  
96100 Rovaniemi  
kaivosasiat@tukes.fi

Viite: Lausuntopyyntöne 17.5.2021  
Asia: SODANKYLÄ – ML2020:0006 Area 51

Turvallisuus- ja kemikaalivirasto (Tukes) pyytää kaivoslain (621/2011) 37 §:n nojalla Lapin maakuntamuseolta lausuntoa Sodankylän alueelle kohdistuvasta malminetsintälupahakemuksesta. Hakemuksen kopio on toimitettu museolle lausuntopyynnön yhteydessä, ja siitä käyvät ilmi aiottu etsintäalue sekä suunnitellut toimenpiteet. Lapin maakuntamuseo lausuu asiasta museolain (314/2019) mukaisena alueellisena vastuumuseona.

Aiottu malminetsintäalue sijoittuu Sodankylän kuntaan Vanttioselän ja Postoaavan alueelle noin 9–12 km Sattasen keskustasta pohjoiseen käsittäen 6556,39 ha:n alan.

Osaan malminetsintäalueesta on kohdistunut arkeologinen kulttuuriperintöinventointi vuonna 2013 Metsähallituksen Kansallisen metsäohjelma (KMO) yhteydessä. Inventointi on koskenut aluetta ainoastaan valtionmaiden osalta. KMO-inventointeja ei voida pitää täysin kattavina selvityksinä, joita voisi yksin käyttää maankäytön suunnittelun perusteena, johtuen inventointialueiden laajuudesta ja inventointiin käytetystä ajasta.

Malminetsintäalue sijoittuu supra-akvaattiselle alueelle, joka on sijainnut lähimmillään noin 4 km päässä Ancyliusjärven korkeimmasta rantavaiheesta. Aiotulla malminetsintäalueella on esihistorian kannalta potentiaalisia alueita erityisesti sen koillispuolella, missä etsintäalue ulottuu Ala-Pestojoelle. Lisäksi alueen eteläpuolella Vanttioselän eteläpuolella on potentiaalisia alueita myöhäsesihistorian ja varhaishistorian asutusjäännösten kannalta, koska Vanttioaapa on muodostanut talvikulkukelpoisen reitin etelään Kitiseen.



Lausunto

ROIDno-2021-2181

28.5.2021

Malminetsintälupahakemuksessa kuvatuista toimista kairaukset ja näytteenotot ovat kajoavuudeltaan niin pienimuotoisia, että niiden muodostama riski alueella mahdollisesti sijaitseville tuntemattomille kiinteille muinaisjäännoksille on verrattain pieni. Hakemuksessa kuitenkin mainitaan myös tutkimusurien mahdollisuus ja nämä ovat kajoavuudeltaan luokkaa, joka muodostaa tuntemattomille jäännöksille jo suuren riskin.

Mikäli lausunnon **karttaliitteisiin 1 ja 2** merkityillä alueilla aiotaan suorittaa koeurien kaivuuta, koemontutusta tai muut vastaavaa voimakkaammin maaperään kajoavaa etsintätoimintaa, tulee suunnitelmien tarkentuessa asiasta pyytää Lapin maakuntamuseolta uusi lausunto. Tuolloin määritetään arkeologisten selvitysten tarve ja laajuus.

Lapin maakuntamuseo muistuttaa lisäksi, että muinaismuistolain (295/1963) 1 §:n mukaisesti on ilman muinaismuistolain nojalla annettua lupaa kiinteän muinaisjäännoksen kaivaminen, peittäminen, muuttaminen, vahingoittaminen, poistaminen ja muu siihen kajoaminen kielletty. Tätä kieltoa ei kumoa minkään muun lain nojalla myönnetty lupa, kuten malminetsintälupa. Näin ollen, muinaismuistolain 14 §:n mukaisesti, jos maata kaivettaessa tai muuta työtä suoritettaessa tavataan kiinteä muinaisjäännos, jota aikaisemmin ei ole tunnettu, on työ kohteen luona keskeytettävä välittömästi ja löydöstä on viipymättä tehtävä ilmoitus joko Museovirastolle tai alueellisen vastuumuseon (Lapin maakuntamuseo) arkeologille. Niin ikään muinaismuistolain 16 §:n mukaisesti, jos alueelta löydetään muinaisesineeksi epäilty esine, tai sellaisen katkelma, on kaivuu paikalla lopetettava välittömästi ja otettava viipymättä yhteys joko Museovirastoon tai alueellisen vastuumuseon arkeologiin.

Siinä tapauksessa, että malminetsintälupa myönnetään, tulee ennen maastotöiden aloittamista esitettävä tutkimussuunnitelma toimittaa tiedoksi Lapin maakuntamuseolle.



**Lausunto**

**ROIDno-2021-2181**

28.5.2021

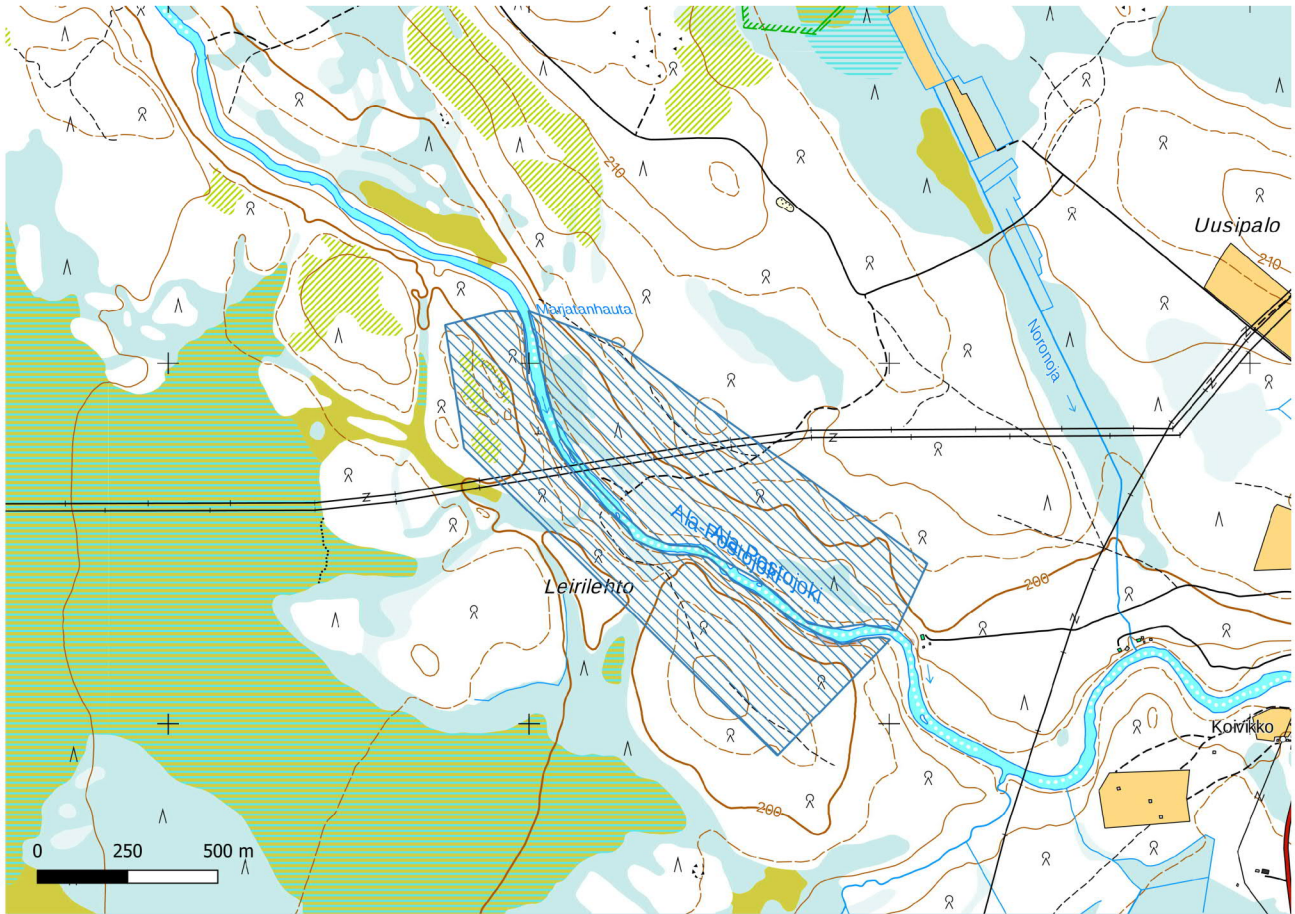
Rovaniemellä 28. toukokuuta 2021



Jari-Matti Kuusela  
Arkeologi, FT

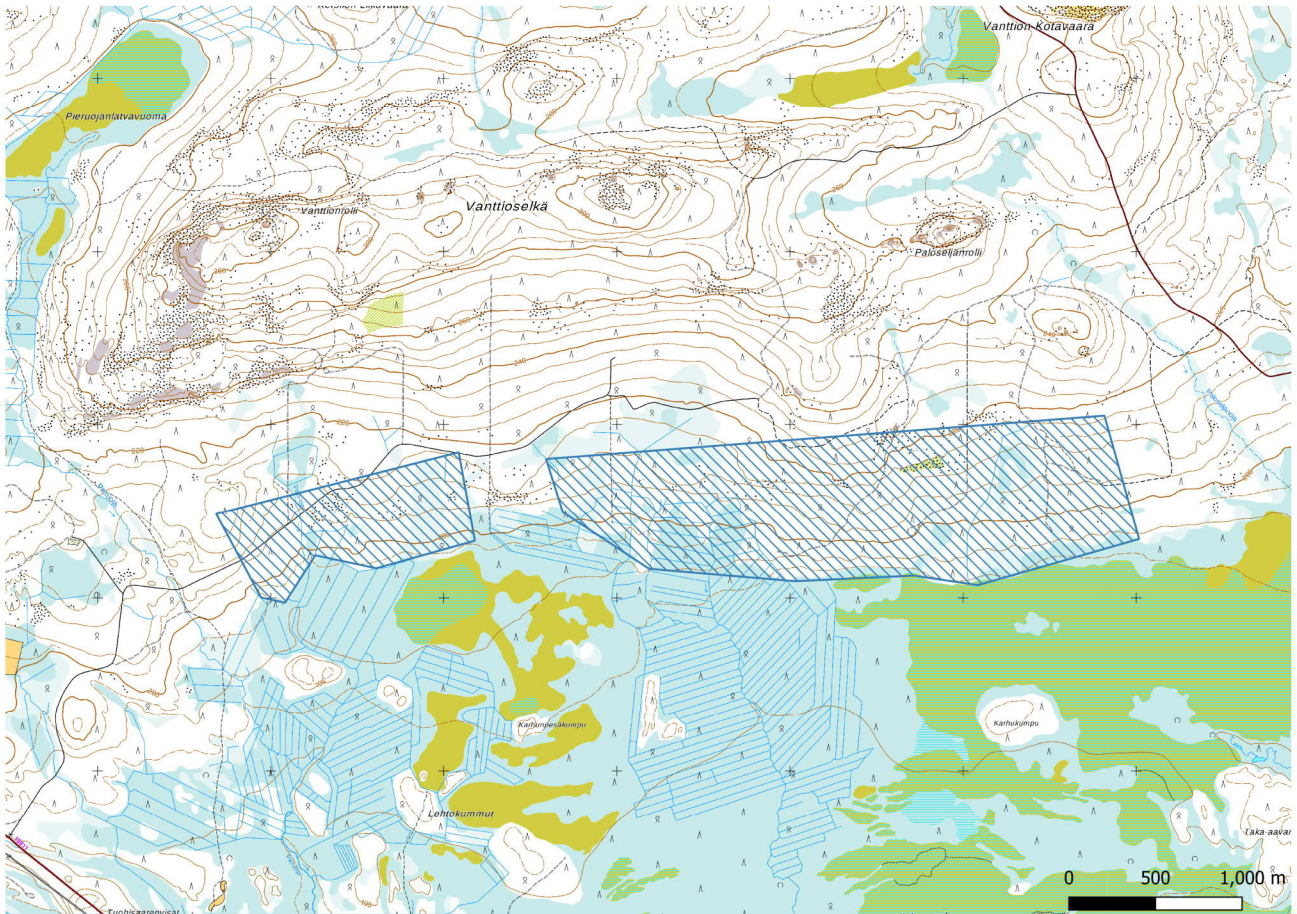
Tiedoksi: Lapin ELY-keskus  
Museovirasto





**Karttaliite 1.** Malminetsintäalueen koillisosassa sijaitsevat arkeologisesti potentiaaliset alueet. Karttapohjan

© Maanmittauslaitos, lisenssi CC BY 4.0



**Karttaliite 2.** Malminetsintäalueen eteläpäädyssä sijaitsevat arkeologisesti potentiaaliset alueet. Karttopohjan © Maanmittauslaitos, lisenssi CC BY 4.0

Turvallisuus- ja kemikaalivirasto (Tukes)

14.6.2021

Valtakatu 2

96100 ROVANIEMI

[kaivosasiat@tukes.fi](mailto:kaivosasiat@tukes.fi)

Sattasniemen paliskunta /

Vanttio alueen ettotyönjohto /

Kaaretkoski tokkakunta



**Lausuntopyyntö malminetsintälupahakemuksesta Postoaapa- Vanttionselkä /Kersilö / SODANKYLÄ**

**Lupatunus : MI2020:0006**

Ensinnäkin on huomioitava, että malminetsintälupahakemuksessa on väärin mainittu, ettei alueella olisi tiedossa muun lainsäädännön asetuksia. Alue sijaitsee erityisesti poronhoitoa varten tarkoitettulla alueella ja toiminta perustuu poronhoitolakiin. Tämä tarkoittaa, että kyseisellä alueella maata ei saa käyttää niin, että siitä tulisi merkittävää haittaa porotaloudelle. Tämä tulee korjata ja lisätä hakemukseen, koska poronhoidolla on ensisijainen laillinen oikeus maahan ja sen käyttöön alueella. Lakiin perustuu myös neuvotteluvollisuus, joka tulee hoitaa kyseisellä alueella toimivan työnjohtajan kanssa syystalven porojen erottelun aikaan (loka- tammikuu). Kevätajan neuvottelut tulee hoitaa alueella poronhoitoa harjoittavien poronomistajien kanssa (tammi – toukokuu). Näin saadaan aikaan parhaiten kaikkia osapuolia palveleva sopimus ja vältetään konfliktitilanteilta.

Alue sijaitsee Sattasniemen paliskunnassa, yhdessä laidunkiertoaidan pääerotuspaikoista, jossa käsitellään vuosittain 1000 -1500 poroa. Loka- tammikuu ovat erittäin merkityksellistä aikaa porojen käsittelyssä, eikä alueella tule tällöin operoida laisinkaan missään muodossa. Porojen käsittely loka- tammikuussa kyseisellä alueella perustuu tehokkaaseen luontaiseen laidunkiertoon, minkä vuoksi porojen luontaista laskua pohjoisesta etelään ei saa haitata, tai häiritä millään tavalla. Käsitellyt porot lasketaan laidunkiertoaidan eteläpuolelle erotuksien jälkeen, joten sekä etelä, että pohjoinen puoli ovat tammikuulle asti huonoja vaihtoehtoja kairata. Käsiteltyjä poroja pyritään paimentamaan Vanttiossa aidan eteläisellä puolella

erotusten jälkeen, jotta porot eivät laskisi enää alemmas palkista, vaan jäisivät palkimaan talviruokinta-alueille.

Kevättalvesta tammikuun jälkeen porot ovat hoidossa metsätokassa vapaana Vanttioaavan alueella. Tällöin tulee huomioida, ettei tarpeetonta kulkua ja jälkiä synny kartan eteläiselle puolelle tarpeettomasti, eikä kantavia poroja häiritä. Ylimääräiset jäljet aiheuttavat sen, että porot voivat lähteä levenemään ja kokoaminen vaatii jatkuvaa työtä. Huhti- toukokuussa porot siirretään Vanttioon erotusaitaa kohden, jolloin kantavia poroja kulkee huomattavasti Vanttion seudussa. Toukokuun ajan poroja vasotetaan, joten ylimääräinen toiminta alueella on haasteellista.

Ehdotuksemme on, että kesäkuu - syyskuu on parasta aikaa kairauksien toteuttamiselle. Kaikessa toiminnassa tulee aina huomioida, että suljetut veräjät on pidettävä kiinni.

Terveisin,

Alueen työnjohtaja, Jukka Kaaretkoski



ja

Kaaretkosken tokkakunnan edustaja, Jenni Kaaretkoski



**MIELIPIIDE / MUISTUTUS RUPERT EXPLORATION FINLAND OYJ  
MALMINETSINTÄLUPAHAKEMUKSEEN  
Lupatunnus ML2020:0006**

Hakija ilmoittaa lupahakemuksessaan, ettei yhtiöllä ole tiedossa muun lainsäädännön asettamia rajoituksia alueella. Kyseinen alue on kuitenkin Poronhoitolaissa (848/1990) määritetyllä alueella, jossa sijaitsevat valtion maat muodostavat erityisesti poronhoitoa varten tarkoitettua aluetta ja jolla ”olevaa maata ei saa käyttää sillä tavoin, että siitä aiheutuu huomattavaa haittaa poronhoidolle” (PHL 2§).

Myös Laissa Metsähallituksesta (234/2016) pykälässä 6 todetaan: ”Metsähallituksen hallinnassa olevien luonnonvarojen hoito, käyttö ja suojelu on sovittava yhteen saamelaiskäräjistä annetussa laissa (974/1995) tarkoitettua saamelaisten kotiseutualueella siten, että saamelaisten kulttuurin harjoittamisen edellytykset turvataan, sekä poronhoitolaissa tarkoitettua poronhoitoalueella siten, että poronhoitolaissa säädetyt velvoitteet täytetään.”

Lisäksi Kaivoslaissa (621/2011) todetaan 3 §:ssä: ”Sen lisäksi, mitä tässä laissa säädetään, sovelletaan tämän lain mukaista lupa- tai muuta asiaa ratkaistaessa ja muutoin tämän lain mukaan toimittaessa muun muassa luonnonsuojelulakia (1096/1996), ... **poronhoitolakia (848/1990)**” ja 12 §:ssä: ”Malminetsintäluvan haltijan on ilmoitettava kirjallisesti malminetsintäalueeseen kuuluvien kiinteistöjen omistajille ja muille oikeudenhaltijoille etukäteen kaikista maastotöistä, jotka voivat aiheuttaa vahinkoa tai haittaa, sekä väliaikaisista rakennelmista. Ilmoitus on lisäksi tehtävä saamelaisten kotiseutualueella saamelaiskäräjille, poronhoitolaissa säädetyllä erityisesti poronhoitoa varten tarkoitettua alueella (erityinen poronhoitoalue) asianomaisille paliskunnille ja kolttalaissa tarkoitettua kolttala-alueella kolttien kyläkokoukselle.”

Edelleen Kaivoslaissa todetaan 38 §:ssä: ”Lupaviranomaisen tulee erityisellä poronhoitoalueella selvittää yhteistyössä alueella toimivien paliskuntien kanssa luvan mukaisesta toiminnasta aiheutuvat haitat poronhoidolle. **Asian selvittämiseksi lupaviranomainen voi tarvittaessa järjestää tilaisuuden, johon kutsutaan kuultavaksi saamelaiskäräjien, kolttien kyläkokouksen, kolttaneuvoston, asianomaisten paliskuntien, hakijan, alueen hallinnasta vastaavan viranomaisen tai laitoksen, kunnan, kalastusalueen ja yhteismetsien edustajat.** Neuvotteluelvoitteesta säädetään lisäksi saamelaiskäräjistä annetun lain 9 §:ssä ja poronhoitolain 53 §:ssä.”. Tämä lainkohta koskee käsittääkseni myös malminetsintälupaa.

Kaivoslain 50 §:ssä sanotaan: ”Malminetsintälupaa, kaivoslupaa ja kullanhoidontalupaa ei saa myöntää, jos luvan mukainen toiminta: ... 3) aiheuttaisi erityisellä poronhoitoalueella huomattavaa haittaa poronhoidolle.”

Edelleen Kaivoslain 51 §:ssä sanotaan: ”Malminetsintäluvassa on annettava yleisten ja yksityisten etujen turvaamiseksi tarpeelliset määräykset: ... 2) poronhoidolle aiheutuvien haittojen vähentämiseksi erityisellä poronhoitoalueella”.

Potentiaalisia haittoja malminetsinnästä ko. alueella ovat muun muassa:

- alue on tärkeä etto- ja erotus- sekä talvilaidunalue, missä tarpeetonta liikkumista ja porojen häiritsemistä on vältettävä.
- paliskunnan yksi pääerotusaita Vanttio sijaitsee keskeisesti tällä alueella. Erotusaidalla ja sen läheisyydessä kairaamista tulee välttää.
- kairaustoiminta paliskunnan laidunkiertoidan pohjoispuolella voi loka-tammikuun välisenä aikana häiritä porojen siirtymistä erotusaitaan ja voi aiheuttaa huomattavaa haittaa ettotöille. Ettotöiden viivästyminen vaikuttaa teurasporojen käsittelyyn ja siten suoraan poronhoitajien tuloihin alentavasti ja lisää kustannuksia.
- erotusten jälkeen alueella laiduntaa jopa yli tuhat eloporoa. Tarkoitus on, että porot palkivat Vanttioselän alueella mahdollisimman pitkään, jopa tammi-helmikuulle. Jos nämä porot häiriintyvät ja lähtevät laskemaan etelään ennaikaisesti aiheuttaa se lisätöitä paliskunnassa ja mahdollista haittaa asutusalueilla.
- Kairaustoiminnassa maastoon ajetut kulku-urat ja poljetut reitit vaikeuttavat porojen paimennusta. Kairaaminen voi aiheuttaa häiriötä paimennukselle (tokat eivät pysy kasassa) ja lisätä työmäärää sekä kustannuksia.
- alueella ja sen läheisyydessä on myös vasotusaitoja, joiden läheisyydessä kevättalvella ja alkukesästä tulee välttää kaikkea ylimääräistä häiriötä.

Hakija ei ole arvioinut hakemuksessaan poronhoidolle mahdollisesti aiheutuvia haittoja lainkaan. Mielestäni lupaviranomaisen tulee Kaivoslain 38 §:n mukaisesti selvittää toiminnasta aiheutuvat haitat poronhoidolle Sattasniemen paliskunnassa järjestämällä aiheesta erillinen tilaisuus. Vasta tämän selvityksen jälkeen voidaan arvioida voiko malminetsintälupaa hakijalle myöntää (Kaivoslaki 50 §). Mahdollisesti myönnettävässä luvassa on annettava tarpeelliset määräykset poronhoidolle aiheutuvien haittojen vähentämiseksi Kaivoslain 51 §:n mukaan.

Iida Melamies

osakas/porotilallinen, Sattasniemen paliskunta



**MIELIPIIDE / MUISTUTUS RUPERT EXPLORATION FINLAND OYJ MALMINETSINTÄLUPAHAKEMUKSEEN**  
**Lupatunnus ML2020:0006**

Haluan huomauttaa erityisesti, että malminetsintäalue sijaitsee poronhoitolain 2 pykälän mukaisella **erityisesti poronhoidolle varatulla alueella**, millä maata ei saa käyttää niin, että siitä on huomattavaa haittaa poronhoidolle. PHL 2§

Hakijalla ei hakemuksensa mukaan (kohta 2.5) ole tiedossa muita lainsäädännön asettamia rajoituksia alueella, joten tämä rasite on hakijalle tietoon annettava.

Kyseinen alue on Sattasniemen paliskunnan tärkeä etto- ja erotus- sekä talvilaidunalue, missä tarpeetonta liikkumista ja porojen häiritsemistä on vältettävä. Paliskunnan laidunjakoaitalinjan itäisin poroerotuspaikka Vanttio sijaitsee keskeisesti tällä alueella. Kairaustoimintaa väliaidan pohjoispuolella loka-tammikuulla tulee välttää, koska se häiritsee porojen laskeutumista (siirtymistä) aitalinjalle ja voi ratkaisevasti estää ettotöiden suorittamisen. Aitalinjan eteläpuolelle kerätään ja tuodaan poroja myös muualta paliskunnasta loka - tammikuussa ja tarkoitus on, että porot palkivat Vanttioselän alueella niin yksityis- kuin valtionmailla mahdollisimman pitkään, jopa tammi-helmikuulle. Näiden porojen palkimista ja liikkeitä ohjailaan kevyellä maastoruokinnalla ja paimentamisella. Muualta paliskunnasta alueelle tuotavat porot pidetään hetken aikaa aidassa, jotta ne saadaan asettumaan, eivätkä ne lähtisi vaeltamaan tai laskeutuisi jokivarsiin ja kyliin ihmisten harmiksi.

Kairaustoiminnassa maastoon ajettut kulku-urat ja poljetut reitit vaikeuttavat porojen paimennusta. Porot lähtevät hyvin herkästi kulkemaan näitä helpompia reittejä pitkin ja näin tokka hajaantuu. Tämä aiheuttaa ylimääräistä työtä ja vaikeuttaa suuresti porojen paimentamista.

Tammi-helmikuussa siirrän paimennuksessa olevat poroni Vanttioista Sahankankaalle ja Kersilöön pahimpien pakkaskausien ajaksi aitaruokintaan, mutta jo huhtikuussa siirrän token takaisin Vanttioon vasotukseen. Näiden tokansiirtojen aikaan kairakoneen sattuminen kulku-reitille vaikeuttaa porojen siirtoa huomattavasti. Lisäksi vasotuksen aikaan huhtikuun lopusta toukokuun loppuun kaikkea ylimääräistä liikettä vasotusalueella ja sen läheisyydessä on ehdottomasti vältettävä.

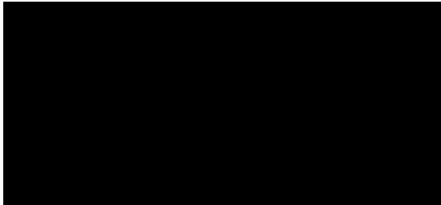
Koska malminetsintää suoritetaan erittäin aktiivisesti käytössä olevalla porojen paimentamisalueella, on hakija velvoitettava tiiviiseen yhteydenpitoon alueella porojaan paimentavien yksityisten poromiesten ja paliskunnan kanssa. Näin vältetään vahingoilta ja ylimääräisiltä yhteentörmäyksiltä. Ylimääräinen työ mm. porojen hallinnassa pitämisessä ja mahdolliset vahingot on korvattava yksittäisille poronomistajille jotka ko. alueella toimintaa harjoittavat.

Vaikka malminetsintää ei suoriteta luonnonsuojelualueella, on etsintä tehtävä luontoa suojellen. Kairauksessa on käytettävä ns. suljetun kierron menetelmää missä maastoon ei pääsetä mitään kairauksessa syntyvää soijaa eikä käytettyä puhdistamatonta vettä.

Kohta 4.2 kaivannaisjätteen jätehuoltosuunnitelma, hakija esittää että ”pieni määrä (<1 kuutiometri) moreeni- ja kallioainesta kerääntyy maan pinnalle kairauspaikalla. Arvio on käytännön toimintaa nähneenä väärä. Onko tarkoituksellisesti määrää vähätelty vai eikö hakija tiedä tai ymmärrä kairauksen toimintaperiaatteita? Aiemmin alueella toiminut etsijä huolehtii ettei maastoon jäänyt mitään merkkejä tai maa- aineksia , ainoastaan merkkipaalu osoittamaan kairausreiän paikkaa.

Alueella aiemmin malmia kartoittaneen yhtiön tutkimuksissa kartoitettiin malmin ohella myös alueen luontoarvoja. Alueella on monia harvinaisia ja uhanalaisia kasveja, joiden säilyminen on turvattava. Näistä luontoarvokartoituksista löytyy tietoa myös viranomaisilta. Paikan tavallisena poromies/marjastus/maanomistajana tiedän, että mm. neidonkenkää löytyy alueelta.

Kirsi Mäkitalo  
poromies





**Vastine lausuntoihin ja esitettyihin mielipiteisiin koskien Rupert Exploration Finland Oy:n malminetsintälupahakemusta ML2021:0006, Area 51.**

Rupert Exploration Finland Oy ottaa huomioon Lapin ELY-keskuksen ja Metsähallituksen lausunnot ja ohjeet malminetsintätyössään ja noudattaa niitä. Käytännön tutkimussuunnitelmien tarkennuttua, tullaan ne käymään läpi Lapin ELY-keskuksen ja Metsähallituksen kanssa.

Mitä tulee Sattasniemen paliskunnan ja Kaaretkosken tokkakunnan lausuntoihin sekä esitettyihin kahteen mielipiteeseen, toteaa yhtiö seuraavaa:

Yhtiö pahoittelee, että hakemuksessa ei ole erikseen mainittu alueen sijaitsevan erityisellä poronhoito alueella. Tämä voitaneen TUKES:n toimesta hakemukseen korjata?


Käytännön malminetsintäsuunnitelmien tarkennuttua ja ennen töiden aloittamista tullaan olemaan yhteydessä paliskuntaan ja Kaaretkosken tokkakuntaan, jotta voidaan sopia mahdollisista kulkureiteistä ja muista käytännön asioista alueella liikkumisesta koskien. Yhtiö pyrkii rajoittamaan kaiken liikkumisen alueella niin vähäiseksi kuin se vain on tutkimusten edistymisen kannalta mahdollista. Normaalisti kairauksen aikana työvuorot vaihtuvat 12 tunnin välein, kulkeminen kairauspisteelle on keskitetty pääasiassa näihin ajankohtiin. Lisäksi voidaan erikseen sopia mahdollisista erityisen kriittisistä ajoista, jos esim. porotokkaa ajetaan juuri tietyn alueen halki tietyinä aikoina, että työt pysäytetään siksi aikaa kun tokka on ajettu ohi alueen.

Mitä tulee mahdollisten kairausten, sekä myös pohjamoreeninäytteen oton toteuttamiseen kesä-syyskuun aikana, on tämä tietyillä alueen osilla käytännössä mahdotonta. Alueen pinta-alasta noin puolet on suota, jolloin ainoa ajankohta tehdä tutkimuksia on talvella, soiden ollessa jässä. Niillä alueilla, joihin on pääsy kesällä, tutkimukset voidaan luonnollisesti tehdä ehdotettuna ajankohtana.

Mielipiteessä esitettyyn erilliseen neuvotteluun emme ota kantaa, sillä se on viranomaisten päätettävissä.

Kairauksessa syntyvä nk. porasoija on koostumukseltaan täsmälleen samaa kuin alla oleva kallioperä eli se on hienoksi jauhautunutta kiveä. Se vastaa myös koostumukseltaan hyvin pitkälle alueella olevaa mineraalimaa-ainesta, moreenia. Kairatessa syntyvän soijan määrä riippuu ennen kaikkea kairattavan reiän syvyydestä mutta myös kallioperän rikkonaisuudesta. Alue on metsätalouskäytössä ja kuten mielipiteen esittäjä sanoo, se ei ole luonnonsuojelualuetta ja näinollen yhtiö katsoo että soijan pois kerääminen ei ole perusteltua. Tulee myös muistaa että mikäli soijaa kerätään, aiheuttaa tämä kalustomäärän kasvua metsässä, lisääntynyttä huolto- ja liikkumistarvetta ja näin ollen mahdollisesti aiheuttaisi enemmän häiriötä ympäristöön ja jälkiä luontoon kuin muutoin tapahtuisi.

Pahtavaara 14.7.2021

  
Jukka Nieminen  
Toimitusjohtaja  
Rupert Exploration Finland Oy

**Rupert Finland Oy**

Pahtavaara Mine  
Pahtavaarantie 440  
99 655 Sattasvaara, Finland

Phone: +358 (0)40 170 4229  
[www.rupertresources.com](http://www.rupertresources.com)  
LY 2764404-1