

## KUULUTUS

Turvallisuus- ja kemikaalivirasto (Tukes) on kaivoslain (621/2011) perusteella 12.05.2021 hyväksynyt seuraavat malminetsintälupahakemukset:

Hakija: Inmet Finland Oy  
Alueet: Mukkavaara 1 ML202:0062, 633,15ha  
Mukkavaara 2 ML2020:0063, 761,07ha  
Sijainti: Savukoski

Päätökseen saa kaivoslain (621/2011) 162 §:n nojalla hakea muutosta valittamalla **hallinto-oikeuteen**. Valitus on tehtävä kirjallisesti 30 päivän kuluessa päätöksen tiedoksisaannista (808/2019, 13 §). Päätöksen tiedoksisaannin katsotaan tapahtuneen seitsemäntenä päivänä päätöksen julkaisemisesta. Päätöksen liitteenä olevasta valitusosoituksesta ilmenee, miten muutosta haettaessa on meneteltävä.

Päätökset ovat nähtävillä Savukosken kunnan ilmoituskanavissa sekä Tukesin internet-sivuilla:

<https://tukes.fi/malminetsintaluvat-ja-valtaukset>

Lisätietoja [kaivosasiat@tukes.fi](mailto:kaivosasiat@tukes.fi) tai Ilkka Keskitalo puh. 029-5052 151

Kuulutettu 12.05.2021

Pidetään nähtävänä 18.6.2021 asti

12.5.2021

ML2020:0062  
3993/10.02.05/2021

Inmet Finland Oy  
c/o Pyhäsalmi Mine Oy  
PL 51  
86801 Pyhäsalmi

## PÄÄTÖS MALMINETSINTÄLUVASTA

Hakija: Inmet Finland Oy  
Y-tunnus: 1635992-3

**Yhteystiedot:**  
Inmet Finland Oy  
86801 Pyhäsalmi

**Lisätietoja antaa:**  
Chris Hunter  
puh. 045 208 7700  
Chris.Hunter@fqml.com

**Alueen nimi:** Mukkavaara 1  
**Alueen sijainti:** Savukoski

Hakemus on tullut vireille 17.12.2020. Viranomaisen on tehnyt hakemustarkastuksen ja todennut hakemuksen täyttävän kaivoslain 34 §:n vaatimukset. Hakemuksen lupatunnus on ML2020:0062 ja kaivoslain 34 §:n mukainen etuoikeuspäivämäärä 17.12.2020.

**Hakemuksen tarkoitus:** Malminetsintä kaivoslain (621/2011) pykälien 5, 9 ja 32 tarkoittamalla.

## PÄÄTÖS

Turvallisuus- ja kemikaalivirasto (Tukes) **myöntää** kaivoslain nojalla Inmet Finland Oy:lle malminetsintäluvan nimeltä " Mukkavaara 1" lupatunnuksella ML2020:0062.

Perustelut: Hakija on osoittanut, että kaivoslaissa säädetyt edellytykset täyttyvät eikä luvan myöntämiselle ole kaivoslaissa säädettyä estettä. Tässä malminetsintälupapäätöksessä annetut tarpeelliset tarkentavat lupamääräykset yleisten ja yksityisten etujen turvaamiseksi perustuvat kaivoslain 51 §:ään.

Malminetsintäluvan nojalla luvanhaltijalla on oikeus omalla ja toisen maalla tässä luvassa mainitulla alueella (malminetsintäalueella) tutkia geologisten muodostumien rakenteita ja koostumusta sekä tehdä muita kaivostoimintaa valmistelevia tutkimuksia ja muuta malminetsintää esiintymän paikallistamiseksi sekä sen laadun, laajuuden ja hyödyntämiskelpoisuuden selvittämiseksi sen mukaan kuin tässä malminetsintäluvassa tarkemmin määrätään. **Malminetsintälupa ei oikeuta esiintymän hyödyntämiseen.**

## Päätöksen voimassaolo

Malminetsintälupa on **voimassa tällä päätöksellä enintään neljä (4) vuotta** päätöksen lainvoimaiseksi tulosta.

Perustelut: Hakija on hakenut malminetsintälupaa kaivoslain 34 §:n mukaisesti. Mikäli luvanhaltija haluaa pienentää voimassaolevaa malminetsintälupaa sen voimassaoloaikana tai luopua siitä kokonaan, tulee luvanhaltijan toimittaa kaivosviranomaiselle ilmoitus joko osittaisesta tai koko malminetsintäalueen raukeamisesta (Kaivoslaki, 61 §, 66 §, 67 §).

## Päätöksen täytäntöönpano

Kaivoslain (621/2011) 168.1 §:n mukaisesti malminetsintälupaan perustuvat toimenpiteet saa aloittaa, kun siihen oikeuttava lupapäätös on saanut lainvoiman ja lupapäätöksessä määrätyt velvoitteet on suoritettu. Jos toimenpiteen suorittaminen edellyttää muualla lainsäädännössä vaadittua lupaa, saa toimenpiteen kuitenkin aloittaa vasta, kun toimenpiteeseen tarvittava muun lainsäädännön mukainen lupapäätös on saanut lainvoiman tai toiminnan aloittamiseen on saatu oikeus asiassa toimivaltaiselta viranomaiselta.

## Malminetsintäalueen tiedot

Pinta-ala: 633,15 ha

Alueen nimi: Mukkavaara 1

Sijainti: Savukoski

Alueen tarkempi sijainti ja rajat ilmenevät tähän päätökseen liitetystä lupakartasta (Liite 1).

## Alueesta tarkemmin

Alue sijaitsee Savukosken kirkonkylästä 4-8 km etelään, Karvosen läheisyydessä Kemijoen Akansuvannon molemmilla puolilla. Alueella on voimassa Itä-Lapin maakuntakaava, mutta ei yleiskaavoja eikä asemakaavoja. Virallistetut moottorikelkkareitit kulkevat hakemuksen kohteena olevan alueen pohjois- ja länsi-puolella. Hakemusalueelta on etäisyyttä lähimpään suojelualueeseen yli 5 km. Hakemusalue on Hirvasniemen, Oraniemen ja Sallan paliskuntien poronhoitoaluetta.

## Otaksuma mineraaleista

Alueella arvioidaan olevan kultaa, hopeaa, nikkeliä, kuparia, kobolttia ja platinaryhmän metalleja.

## **Yleisten ja yksityisten etujen turvaamiseksi tarpeelliset lupamääräykset (veloitteet ja rajoitukset)**

### **1. Määräys malminetsintätutkimusten sallituista ajankohdista ja menetelmistä, sekä malminetsintään liittyvistä laitteista ja rakennelmista**

Tämän malminetsintäluvan nojalla on sallittua suorittaa seuraavia malminetsintätoimenpiteitä ja soveltaa seuraavia malminetsintämenetelmiä:

1. Geofysikaaliset ja geokemialliset tai vaikutuksiltaan niihin verrattavat tutkimusmenetelmät
2. Koneellisesti tehtävät maaperä- ja kallioperänäytteenotto (moreeni-, ura- ja pistenäytteet, kairaus)

Perustelut: Hakija on esittänyt hakemuksessaan nämä menetelmät ja kaivosviranomaisen arvioi ne tarpeellisiksi, jotta alueen mineraalipotentialia saadaan tehokkaasti tutkittua. Jotta mahdolliselle jatkoluvalle edellytetty vaade tehokkaasta malminetsinnästä toteutuu, tässä lupamääräyksessä tarkoitettujen toimenpiteiden tulee olla pääosin suoritettuina.

### **2. Määräys tutkimustöitä ja -tuloksia koskevasta selvityselvällisyydestä**

Malminetsintäluvan haltijan on vuosittain toimitettava kaivosviranomaiselle selvitys suoritetuista tutkimustöistä ja niiden tuloksista. Tutkimustöitä ja -tuloksia koskevaan vuosittaiseen selvitykseen on sisällytettävä: käytetyt tutkimus- ja työmenetelmät, yhteenveto tehdyistä tutkimuksista ja pääasialliset tulokset. Kaivosviranomaisen voi ohjeistaa hakijoita tarkemmin raportoinnin muodosta ja ajankohdasta. Ohje löytyy Tukesin internet-sivuilla. Kunkin kalenterivuoden tutkimustöistä ja -tuloksista on raportoitava seuraavan vuoden kesäkuun loppuun mennessä, ellei toisin ohjeisteta.

Perustelut: Määräyksen perusteena on kaivoslaki 14 § ja VNa kaivostoiminnasta (391/2012) 4 §.

### **3. Määräys jälkitoimenpiteiden ajankohdasta ja ilmoittamisesta kaivosviranomaiselle**

Kun malminetsintälupa on rauennut tai peruutettu, malminetsintäluvan haltijan on

- 1) välittömästi saatettava malminetsintäalue yleisen turvallisuuden vaatimaan kuntoon, poistettava väliaikaiset rakennelmat ja laitteet, huolehdittava alueen kunnostamisesta ja siistimisestä sekä saatettava alue mahdollisimman luonnonmukaiseen tilaan. Malminetsintäluvan haltijan on tehtävä kirjallinen ilmoitus kaivosviranomaiselle, malminetsintäalueeseen kuuluvien kiinteistöjen omistajille ja muille oikeudenhaltijoille, kun toimenpiteet on saatettu loppuun. Ilmoituksen tulee sisältää tiedot jälkitoimenpiteiden päättymispäivästä sekä kuvaus toteutetuista jälkitoimenpiteistä.

2) kuuden kuukauden kuluessa luovutettava kaivosviranomaiselle tutkimustyöselostus, tutkimukseen liittyvä tietoaineisto ja kirjallinen esitys edustavasta otoksesta kairasydämiä. Kaivosviranomaisen ohjeistaa hakijoita tarkemmin raportoinnin muodosta. Ohje löytyy Tukesin internet-sivuilta.

Perustelut: Määräyksen perusteena on kaivoslaki, 15 § ja VNa kaivostoiminnasta 5 §.

#### **4. Määräys kaivannaisjätteen jätehuoltosuunnitelmasta ja sen noudattamisesta**

Malminetsintäluvan haltija on velvollinen huolehtimaan maa- ja kiviainesjätteen synnyn ehkäisemisestä, sen haitallisuuden vähentämisestä sekä jätteen hyödyntämisestä tai käsittelemisestä.

Malminetsinnästä tässä luvassa myönnettyillä menetelmillä ei synny kaivannaisjätettä. Töiden loputtua kohteella on alue välittömästi saatettava mahdollisimman luonnonmukaiseen tilaan ja korjattava mahdolliset maastovahingot.

Perustelut: Määräyksen perusteena on kaivoslaki 13 § ja VNa kaivostoiminnasta 3 §.

#### **5. Määräys ilmoitusvelvollisuudesta koskien malminetsintäalueen maastotöitä ja rakennelmia**

Malminetsintäluvan haltijan on hyvissä ajoin etukäteen ilmoitettava kirjallisesti malminetsintäalueeseen kuuluvien kiinteistöjen omistajille (sekä näihin rinnastettaville, Kaivoslaki 5.2 §) ja muille oikeudenhaltijoille kaikista maastotöistä, jotka voivat aiheuttaa vahinkoa tai haittaa, sekä väliaikaisista rakennelmista. Ilmoitus on lisäksi tehtävä Hirvasniemen-, Oraniemen- ja Sallan paliskunnille. Lisäksi malminetsintäluvan haltijan on ilmoitettava maastotöistä toimialallaan yleistä etua valvoville viranomaisille:

- Tukesille
- Lapin ELY-keskuksen ympäristövastuualueelle
- Metsähallitukselle
- Mikäli lupa-alueelta löydetään tutkimusten yhteydessä muinaismuistolaissa tarkoitettuja kohteita, tulee luvanhaltijan toimia siten kuin muinaismuistolaissa todetaan ja ilmoittaa löydöksistä viipymättä Lapin maakuntamuseolle.

Perustelut: Määräyksen perusteena on kaivoslaki 12 § ja VNa kaivostoiminnasta 2 §.

#### **6. Määräys malminetsintäalueen koon pienentämisen aikataulusta**

Kaivosviranomaisen ei näe malminetsintäalueen pienentämisen aikataululle olevan tarvetta. Tutkimuksia voidaan pitää perusteltuna koko ML2020:0062 alueelle. Jos luvan haltija haluaa pienentää voimassaolevaa malminetsintälupaa tai luopua siitä kokonaan, tulee luvan haltijan tehdä siitä ilmoitus kaivosviranomaiselle.

Perustelut: Määräyksen perusteena on kaivoslaki (621/2011) 11 §, 51, 67 §). Otettaessa huomioon alueen koko, tutkimussuunnitelma ja sen perustelut, sekä seikka, että kyseessä on vaiheittain etenevä tutkimustoiminta, voidaan tutkimuksia pitää perusteltuna koko alueelle.

## 7. Määräys vakuuden asettamisesta

Malminetsintäluvalle **ML2020:0062** määrätään asetettavaksi lupakohtainen **2000 euron** suuruinen vakuus. Vakuus tulee asettaa pankkitalletuksena Turvallisuus- ja kemikaalivirastolle kaivoslain 15 §:ssä tarkoitettujen jälkitoimenpiteiden sekä 103 §:ssä tarkoitettun vahingon ja haitan korvaamista, sekä muiden kaivoslakiin perustuvien veloitteiden täyttämistä varten. Tässä malminetsintäluvassa määrätty vakuus on lisättävä viimeistään 30 päivänä siitä, kun malminetsintä lupa on tullut lainvoimaiseksi, luvanhaltijan malminetsinnästä mahdollisesti aiheutuvaa vahinkoa, haittaa tai muuta kaivoslaissa mainittua veloitetta varten pankkiin avatulle vakuustalletustilille. Kaivoslain 73 §:ssä tarkoitettu luvan siirto ei vapauta vakuutta.

Perustelut: Määräyksen perusteena on kaivoslaki 107, 109, 110 ja 111 §. Vakuus asetetaan kaivosviranomaisen arvion perusteella. Kaivosviranomaisen on arvioinut toiminnan laatua ja laajuutta (lupamääräys 1), toiminta-alueen erityispiirteitä, sekä luvassa säädettyjä veloitteita lupamääräykset huomioiden ja päätynyt määrättyyn vakuuteen. Kaivosviranomaisen on luvan siirron tai muuttamisen yhteydessä harkittava, onko vakuuden lajia tai suuruutta tarkistettava.

## 8. Määräykset malminetsintää ja malminetsintäalueen käyttöä koskevista seikoista sen varmistamiseksi, ettei toiminnasta aiheudu kaivoslaissa kiellettyä seurausta

Malminetsintäluvan haltijan on tulpattava kairareivät, mikäli kairareistä nousee pohjavettä maanpinnalle. Kairaputket on katkaistava mahdollisimman läheltä maanpintaa ja kairakohteiden jätehuolto sekä siistiminen on tehtävä välittömästi töiden loputtua kohteella. Jos kairauksessa tarvittavan käytettävän veden määrä ylittää 100m<sup>3</sup>/vrk, on toimittava kuten vesilain (587/2011) 15 §:ssä todetaan. Tutkimustöitä tehtäessä on otettava huomioon ympäristönsuojelulain (527/2014) 17 §:n mukainen pohjaveden pilaamiskielto ja toiminnasta ei saa aiheutua vaaraa pohjaveden määrälle tai laadulle. Alueella mahdollisesti sijaitsevat luonnontilaiset lähteet ja yksityiset talousvesikaivot pitää huomioida tutkimustoiminnassa. Malminetsinnästä ja muusta malminetsintäalueen käytöstä ei saa aiheutua merkittäviä muutoksia luonnonolosuhteissa, eikä merkittävää maisemallista haittaa.

Perustelut: Malminetsintäluvan haltijan on luovuttuaan malminetsintä lupa-alueesta tai sen menetettyään viipymättä saatettava malminetsintäalue yleisen turvallisuuden vaatimaan kuntoon, sekä saatettava alue mahdollisimman luonnonmukaiseen tilaan 11 ja 15 §.

## 9. Määräykset yleisen ja yksityisen edun kannalta välttämättömistä ja luvan edellytysten toteuttamiseen liittyvistä seikoista

Hakemukseen saatujen lausuntojen perusteella alueelta ei ole tullut tietoon sellaisia ympäristö- tai luontoarvoja, jotka olisivat esteenä malminetsintäluvan myöntämiselle.

Malminetsintäluvan haltijan tulee esittää hyvissä ajoin ennen tutkimustöiden aloittamista tarkka tutkimussuunnitelma toimenpiteineen ja sijaintitietoineen Tukesille. Lisäksi tutkimussuunnitelma tulee toimittaa tiedoksi Lapin ELY-keskukselle.

Perustelut: Tutkimussuunnitelman esittämisvelvollisuudella varmistetaan, että toimenpiteisiin voidaan tarvittaessa valvonnallisesti puuttua. Samalla Tukesin on mahdollista kaivoslain valvonnan toteuttamiseksi arvioida toimenpiteiden vaikutusta ja tarvittaessa antaa tarkempia lisämääräyksiä toimenpiteiden suorittamisesta. Kaivoslaki 11 § ja 12 §, VNa (391/2012) 2 §.

Vaikka tässä malminetsintäluvassa sallitut tutkimusmenetelmät eivät vaikuta laajasti ympäristöön, malminetsintäluvan haltijan on oltava kuitenkin riittävästi selvillä hankkeen ympäristövaikutuksista siinä laajuudessa kuin kohtuudella voidaan edellyttää.

Malminetsintäluvan haltijan tulee olla tietoinen mahdollisista esiintymispaikoista, ja tarvittaessa pyytää vielä tarkemmat tiedot esiintymistä Lapin ELY-Keskukselta ennen tutkimusten aloittamista. Rauhoitetun lajin hävittäminen on luonnonsuojelulain 42 §:n 2 momentin mukaan kiellettyä, ellei suojelusta poikkeamiseen ole saatu asianmukaista lupaa ELY-keskukselta (Isl 49 3 mom).

Malminetsintäalueella on Lapin Ely-keskuksen lausunnon mukaan luonnonsuojelulain (1096/96) 42 §:n ja luonnonsuojeluasetuksen (160/1997) liitteen 3 koko maassa rauhoitettu kasvilaji ja liitteen 4 uhanalainen laji sekä luontodirektiivin (ETY/92/43) liitteen IV b kasvilaji (tiukasti suojeltu). Malminetsintäalueelle sijoittuu myös valtakunnallisesti arvokkaat kallioalueet kohde Saukkonivat (KAO120244) sijoittuu Purnumukkaan Kemijoen lounaisrannalle, sekä sille sijoittuu kansainvälisesti arvokkaalle lintualueelle (IBA) Kemihaaran suot ja metsät. Lapin ELY-keskus on esittänyt suojavyöhykkeet edellä mainituille kohteille. Suunnitellulla malminetsintäalueella ei ole heikentäviä vaikutuksia ihmisten terveyteen, turvallisuuteen eikä merkittäviä heikentäviä vaikutuksia valtakunnallisesti arvokkaalle kallioalueelle eikä tiedossa olevien luontodirektiivin liitteen IV b tiukasti suojeltujen kasvilajien ja uhanlaisten kasvilajien elinympäristöön, kun tutkimukset suoritetaan liitteessä 5 esitettyjen suojavyöhykkeiden ja kieltojen mukaisesti.

Malminetsintäalueelta tunnetaan kolme kiinteää muinaisjäännöstä. Muinaismuistolain (295/1963) 1 §:n mukaisesti ovat kiinteät muinaisjäännökset rauhoitettuja ja ilman muinaismuistolain nojalla annettua lupaa niiden kaivaminen, peittäminen, muuttaminen, vahingoittaminen, poistaminen tai muu niihin kajoaminen on kielletty. Kohteet tulee huomioida malminetsintätöitä tehtäessä.

Siirtyminen lupa-alueelle, ja lupa-alueella liikkuminen sulanmaan aikana on pyrittävä suunnittelemaan niin, että olemassa olevia uria ja luontaisia aukkopaiikkoja käytetään mahdollisimman paljon hyväksi. Kosteikkoalueilla liikkumista tulee välttää sulanmaan aikana.

Alue kuuluu Hirvasniemen, Oraniemen ja Sallan paliskunnan poronhoitoalueeseen. Malminetsintätutkimukset on sovittava alueella toimivan paliskunnan kanssa siten, ettei niistä aiheudu kohtuutonta haittaa poronhoidolle. Malminetsintäluvan haltijan on ilmoitettava alueen paliskunnalle tutkimustöistä ja niiden aikataulusta, sekä muusta alueiden käytöstä hyvissä ajoin ennen tutkimustöiden aloittamista. Malminetsintäluvan haltijan on otettava huomioon alueella mahdollisesti olevat poronhoidolle tärkeät rakenteet kuten esimerkiksi erotusaita ja käytettävä valmiita veräjiä kulkemiseen. Alueella olevia aitauksia ei saa muuttaa ilman paliskunnan lupaa. Mikäli alueelle mahdollisesti tehtävät tutkimuskaivannot joudutaan jättämään auki, tulee huolehtia, ettei niistä aiheudu vaaraa poroille, lisäksi monttujen merkitsemisessä tulee

välttää lippusiiman käyttöä. Edellä mainituilla toimenpiteillä vähennetään malminetsinnästä poronhoitoelinkeinolle mahdollisesti aiheutuvia haittoja poronhoitoalueella.

Malminetsintäluvan haltijan on rajoitettava malminetsintä ja muu malminetsintäalueen käyttö tutkimustyön kannalta välttämättömiin toimenpiteisiin. Toimenpiteet on suunniteltava siten, että niistä ei aiheudu kohtuudella vältettävissä olevaa yleisen tai yksityisen edun loukkausta. Malminetsintäluvan nojalla tapahtuvasta malminetsinnästä ja muusta malminetsintäalueen käytöstä ei saa aiheutua:

- 1) haittaa ihmisten terveydelle tai vaaraa yleiselle turvallisuudelle;
- 2) olennaista haittaa muulle elinkeinotoiminnalle;
- 3) merkittäviä muutoksia luonnonolosuhteissa;
- 4) harvinaisten tai arvokkaiden luonnonesiintymien olennaista vahingoittumista;
- 5) merkittävää maisemallista haittaa.

Perustelut: Määräys perustuu kaivoslain 11 §:ään.

#### **10. Määräys malminetsintäkorvauksen suuruudesta ja maksuajankodasta**

Malminetsintäluvan haltijan on maksettava malminetsintäalueeseen kuuluvien kiinteistöjen omistajille vuotuista korvausta **20 euroa hehtaarilta** luvan voimassaoloajalta.

Malminetsintäkorvaus on ensimmäiseltä vuodelta maksettava viimeistään 30 päivänä siitä, kun malminetsintälupa on tullut lainvoimaiseksi. Seuraavina vuosina korvaus on maksettava vastaavana ajankohtana. Luvan haltijan on ilmoitettava malminetsintäkorvauksen kokonaissuorituksesta kirjallisesti kaivosviranomaiselle, kun velvollisuus on täytetty.

Perustelut: Määräys perustuu kaivoslain 99 §:ään, jossa säädetään malminetsintäkorvauksen suuruudesta ja maksutavasta ja kaivoslain 51.11 § ja 152.1 §.

Mikäli hakija pienentää tai muuttaa tässä päätöksessä määrättyä malminetsintäaluetta muutoshakemuksella, määräytyy uusi malminetsintäkorvaus maanomistajalle seuraavasta tämän lupapäätöksen maksupäivästä alkaen muutospäätöksessä määrättävän pinta-alan mukaan.

Määräys perustuu kaivoslain 51 §, 67 § ja 69 §:ään jossa säädetään malminetsintäluvan raukeamisesta.

#### **11. Määräys vahinkojen ja haittojen korvaamisesta malminetsintäalueella**

Malminetsintäluvan haltijan on korvattava malminetsintäalueella tapahtuvasta kaivoslakiin perustuvasta toiminnasta aiheutuneet vahingot ja haitat, jollei jonkin toimenpiteen osalta korvauksesta toisin säädetä.

Perustelut: Määräys perustuu kaivoslain 103 §:ään, jossa säädetään vahinkojen ja haittojen korvaamisesta malminetsintäalueella.



## Hakemuksen käsittely

Malminetsintälupahakemus: Inmet Finland Oy	17.12.2020
Kuulutus hakemuksesta: Tukes	15.02.2021
Lausuntopyyntö: Tukes	15.02.2021
Päätös:Tukes	12.05.2021

## Lupahakemuksesta tiedottaminen

Tukes on tiedottanut hakemuksesta 15.02.2021 kuuluttamalla siitä vähintään 30 päivän ajan Tukesin Rovaniemen ja Savukosken kunnan ilmoituskanavissa. Hakemus on ollut nähtävillä 17.03.2021 saakka.

Tukes on tiedottanut hakemuksesta asianosaisille maanomistajille ilmoittamalla siitä kirjeitse 17.03.2021.

Lausunnot ja mielipiteet on pyydetty toimitettavaksi viimeistään 17.03.2021. Tämän päivämäärän jälkeenkin toimitetut lausunnot ja mielipiteet on otettu ratkaisussa huomioon.

## Lausuntopyyntö ja lausunnot hakemuksesta

Hakemuksesta on lähetetty lausuntopyyntö ja saatu lausunnot seuraavasti:

Tukesin lausuntopyyntö on lähetetty Savukosken kunnalle 15.02.2021.  
Savukosken kunta on antanut asiasta lausuntoa 09.03.2021.

Tukesin lausuntopyyntö on lähetetty Lapin ELY-keskukselle 15.02.2021.  
Lapin ELY-keskus on antanut lausunnon 05.03.2021.

Tukesin lausuntopyyntö on lähetetty Metsähallitukselle 15.02.2021.  
Metsähallitus ei jättänyt lausuntoa

Tukesin lausuntopyyntö on lähetetty Hirvasniemen paliskunnalle 15.02.2021.  
Hirvasniemen paliskunta on antanut asiasta lausunnon 17.03.2021.

Tukesin lausuntopyyntö on lähetetty Oraniemen paliskunnalle 15.02.2021.  
Oraniemen paliskunta ei jättänyt lausuntoa

Tukesin lausuntopyyntö on lähetetty Sallan paliskunnalle 15.02.2021.  
Sallan paliskunta on antanut asiasta lausunnon 1.03.2021.

Tukesin lausuntopyyntö on lähetetty Lapin maakuntamuseolle 15.02.2021.  
Lapin maakuntamuseo on antanut lausunnon 16.02.2021

## Muistutukset ja mielipiteet

Hakemuksen johdosta ei ole esitetty muistutuksia tai mielipiteitä.

## Hakijan vastine

Hakijalta ei ole pyydetty vastinetta.

## Tiedoksi luvan haltijalle

### Kaivoslain suhde muuhun lainsäädäntöön

Sen lisäksi, mitä kaivoslaissa säädetään, sovelletaan kaivoslain mukaista lupa- tai muuta asiaa ratkaistaessa ja muutoin tämän lain mukaan toimittaessa muun muassa; luonnonsuojelulakia ([1096/1996](#)), ympäristönsuojelulakia ([257/2014](#)), erämaalakia ([62/1991](#)), maankäyttö- ja rakennuslakia ([132/1999](#)), vesilakia ([587/2011](#)), poronhoitolakia ([848/1990](#)), säteilylakia ([592/1991](#)), ydinenergialakia ([990/1987](#)), muinaismuistolakia ([295/1963](#)), maastoliikennelakia ([1710/1995](#)) ja patoturvallisuuslakia ([494/2009](#)). Malminetsintäluvan haltijan on aina noudatettava Suomen lainsäädäntöä ja asiaan liittyviä muita kansainvälisiä sopimuksia.

### Maastossa liikkuminen

Maastoliikennelain (1710/1995) 4.1 §:n ja 4.2 §:n 9-kohdan mukaan kaivoslaissa tarkoitetulla malminetsintäalueella ja 30 metrin etäisyydellä sen rajasta moottorikäyttöisellä ajoneuvolla liikkuminen ei edellytä maanomistajan tai haltijan lupaa, kun kyse on asianomaisessa malminetsintäluvassa tai kaivosluvassa tarkoitetun toiminnan kannalta välttämättömästä liikkumisesta. Viitaten lupamääräykseen 9, malminetsintäluvan haltija veloitetaan rajoittamaan malminetsintä ja malminetsintäalueen käyttö tutkimustyön kannalta välttämättömiin toimenpiteisiin. Malminetsinnästä ei saa aiheutua merkittäviä muutoksia luonnonolosuhteissa, harvinaisten tai arvokkaiden luonnonesiintymien olennaista vahingoittumista tai merkittävää maisemallista haittaa. Aiheutetut vahingot on korvattava maanomistajalle.

### Luvan muuttaminen ja raukeaminen

Malminetsintäluvan haltijan on kaivoslain 69 §:n mukaan haettava malminetsintäluvan muuttamista, jos tutkimussuunnitelmaa muutetaan tai täydennetään siten, että lupamääräyksiä on tarpeen tarkistaa. Luvanhaltija voi lisäksi hakea malminetsintäluvan muuttamista lupamääräysten tarkistamiseksi, kun luvan mukaista toimintaa on tarpeen muuttaa.

Kaivosviranomaisen on päätettävä, että malminetsintälupa raukeaa, jos luvanhaltija tekee asiaa koskevan ilmoituksen. Luvanhaltija on velvollinen tekemään ilmoituksen, jos tarkoituksena ei enää ole harjoittaa lupaan perustuvaa toimintaa. Malminetsintälupa raukeaa ilmoituksen saavuttua kaivosviranomaiselle.

## Luvan voimassaolon jatkaminen

Mikäli luvan voimassaoloa halutaan jatkaa kaivoslain 61 §:n mukaisesti, tulee hakemus malminetsintäluvan voimassaolon jatkamiseksi toimittaa kaivosviranomaiselle viimeistään kaksi kuukautta ennen luvan voimassaolon päättymistä. (VnA kaivostoiminnasta 27.1 §).

Kaivoslain 61.1 §:n mukaan malminetsintäluvan voimassaoloa voidaan jatkaa enintään kolme vuotta kerrallaan siten, että lupa on voimassa yhteensä enintään viisitoista vuotta.

Kaivoslain 61.2 §:n mukaan malminetsintäluvan voimassaolon jatkamisen edellytyksenä on, että:

- 1) malminetsintä on ollut tehokasta ja järjestelmällistä;
- 2) esiintymän hyödyntämismahdollisuuksien selvittäminen edellyttää jatkotutkimuksia;
- 3) luvanhaltija on noudattanut tässä laissa säädettyjä velvollisuuksia samoin kuin lupamääräyksiä;
- 4) voimassaolon jatkamisesta ei aiheudu kohtuutonta haittaa yleiselle tai yksityiselle edulle.

Kaivoslain 66 §:n mukaan malminetsintäluvan voimassaolon jatkamista varten lupaviranomaiselle on ennen luvan voimassaolon päättymistä toimitettava lupahakemus sekä lupaharkinnan kannalta tarpeelliset ja luotettavat selvitykset edellä mainituista voimassaolon jatkamisen edellytyksistä.

Kaivostoiminnasta annetun valtioneuvoston asetuksen 27.2 §:n mukaan hakemuksesta tulee käydä ilmi hakijan haluamat muutokset lupa-alueeseen tai muut merkittävät muutokset sekä asianosaisissa tapahtuneet muutokset. Asetuksen 27.3 §:n mukaisesti hakemukseen tulee liittää lupaharkinnan kannalta tarpeellinen ja luotettava selvitys:

- 1) hakemuksen kohteena olevan luvan nojalla tehdyistä toimenpiteistä ja niiden tuloksista;
- 2) alueelle kohdistuneiden tutkimuskustannusten määrästä;
- 3) esiintymän hyödyntämismahdollisuuksista ja jatkotutkimusten tarpeellisuudesta;
- 4) perustelut aluerajaukselle.

Lisäksi hakemukseen sovelletaan vastaavasti, mitä lupahakemuksesta säädetään kaivoslain 34 §:ssä.

## Lupapäätöksestä tiedottaminen

Lupapäätös on toimitettu päätöksenantopäivänä:  
Inmet Finland Oy:lle (hakija)

Jäljennös päätöksestä on toimitettu antopäivänä:

- Savukosken kunnalle,
- Lapin ELY-keskukselle,
- Lapin maakuntamuseolle,
- Hirvasniemen paliskunnalle,
- Oraniemen paliskunnalle
- Sallan paliskunnalle

Toimivaltaiselle maanmittaustoimistolle toimitetaan tiedot Maanmittauslaitoksen ja Tukesin sopiman menettelyn mukaisesti malminetsintäluvasta merkinnän tekemiseksi kiinteistötietojärjestelmään. Asianosaisia tiedotetaan ilmoittamalla kirjeitse.

Perustelut: Päätöksestä tiedottaminen ja siinä noudatettu menettely perustuvat kaivoslain lupapäätöksestä tiedottamista koskevaan 58 §:ään.

## Päätösmaksu

Tästä päätöksestä perittävä maksu on **3 100 €**. Valtion talous- ja henkilöstöhallinnan palvelukeskus lähettää laskun hakijalle.

Maksu perustuu hakemuksen vireille tullessa voimassa olleeseen asetukseen Turvallisuus- ja kemikaaliviraston maksullisista suoritteista (1391/2018).

## Muutoksenhaku

Tähän päätökseen saa kaivoslain 162 §:n nojalla hakea muutosta valittamalla **Pohjois-Suomen hallinto-oikeuteen**.

Valitus on tehtävä kirjallisesti 30 päivän kuluessa päätöksen tiedoksisaannista (808/2019, 13 §). Päätöksen tiedoksisaannin katsotaan tapahtuneen seitsemäntenä päivänä päätöksen julkaisemisesta. Liitteenä olevasta valitusosoituksesta ilmenee, miten muutosta haettaessa on meneteltävä.

Päätöksestä perittävästä maksusta valitetaan samassa järjestyksessä kuin pääasiasta.

**Lisätietoja**

[kaivosasiat@tukes.fi](mailto:kaivosasiat@tukes.fi) tai Ilkka Keskitalo, puh. 029 5052 151

Asian on esitellyt ylitarkastaja Ilkka Keskitalo ja ratkaissut ryhmäpäällikkö Terho Liikamaa.

Tämä asiakirja on allekirjoitettu sähköisesti. Allekirjoittajan henkilöllisyyden ja allekirjoituksen ajankohdan voi varmistaa allekirjoitusta klikkaamalla ja asiakirjan aitous voidaan todentaa sähköisesti. Jos asiakirjaa muutetaan jälkikäteen, allekirjoitus ei ole enää kelvollinen. Sähköinen asiakirja on alkuperäiskappale, eikä allekirjoituksen oikeellisuutta voi varmistaa paperitulosteesta. Alkuperäisen sähköisen asiakirjan voi tarvittaessa pyytää Tukesin kirjaamosta.

**LIITTEET**

Liite 1	ML2020:0062 malminetsintälupakartta
Liite 2	Tilakohtaiset pinta-alat malminetsintälupa-alueella
Liite 3	Asianosaiset maanomistajat
Liite 4	Savukosken kunnan lausunto
Liite 5	Lapin ELY-keskuksen lausunto
Liite 6	Hirvaniemen paliskunta lausunto
Liite 7	Sallan paliskunta lausunto
Liite 8	Lapin maakuntamuseon lausunto

## 1 VALITUSOSOITUS

## 2 Valitusviranomainen

Päätökseen saa hakea muutosta valittamalla sille hallinto-oikeudelle, jonka tuomiopiirissä pääosa tässä päätöksessä tarkoitettusta alueesta sijaitsee. Toimivaltainen hallinto-oikeus on mainittu valitusosoituksen lopussa. Valituskirjelmä osoitetaan valitusviranomaiselle ja se on toimitettava valitusajassa hallinto-oikeuden kirjaamoon.

### Valitusaika

Valitus on tehtävä kirjallisesti 30 päivän kuluessa päätöksen tiedoksisaannista. Päätöksen tiedoksisaannin katsotaan tapahtuneen seitsemäntenä päivänä päätöksen julkaisemisesta.

### Valitusoikeus

Malmietsintälupaa, kaivoslupaa ja kullanhuuhtontalupaa koskevaan päätökseen, mainitun luvan voimassaolon jatkamista, raukeamista, muuttamista ja peruuttamista koskevaan päätökseen sekä kaivostoiminnan lopettamispäätökseen saa hakea muutosta:

- 1) asianosainen;
- 2) rekisteröity yhdistys tai säätiö, jonka tarkoituksena on ympäristön-, terveyden- tai luonnonsuojelun taikka asuinympäristön viihtyisyyden edistäminen ja jonka sääntöjen mukaisella toiminta-alueella kysymyksessä olevat ympäristövaikutukset ilmenevät;
- 3) toiminnan sijaintikunta tai muu kunta, jonka alueella toiminnan haitalliset vaikutukset ilmenevät;
- 4) elinkeino-, liikenne- ja ympäristökeskus ja muu asiassa toimialallaan yleistä etua valvova viranomainen;
- 5) saamelaiskäräjät sillä perusteella, että luvassa tarkoitettu toiminta heikentää saamelaisten oikeutta alkuperäiskansana ylläpitää ja kehittää omaa kieltään ja kulttuuriaan;
- 6) kolttien kyläkokous sillä perusteella, että luvassa tarkoitettu toiminta heikentää kolttialueella kolttien elinolosuhteita ja mahdollisuuksia harjoittaa elinkeinoja.
- 7) Kaivosviranomaisella on lisäksi oikeus valittaa sellaisesta päätöksestä, jolla hallinto-oikeus on muuttanut sen tekemää päätöstä tai kumonnut päätöksen.

### Valituksen sisältö

Valituskirjelmässä on ilmoitettava

- päätös, johon haetaan muutosta
- miltä kohdin päätökseen haetaan muutosta ja mitä muutoksia siihen vaaditaan tehtäväksi
- perusteet, joilla muutosta vaaditaan
- valittajan nimi ja kotikunta

- postiosoite ja puhelinnumero, joihin asiaa koskevat ilmoitukset valittajalle voidaan toimittaa

Jos valittajan puhevaltaa käyttää hänen laillinen edustajansa tai asiamiehensä tai jos valituksen laatijana on joku muu henkilö, valituskirjelmässä on ilmoitettava myös tämän nimi ja kotikunta. Valittajan, laillisen edustajan tai asiamiehen on allekirjoitettava valituskirjelämä, ellei valituskirjelmää toimiteta sähköisesti (telekopiona tai sähköpostilla).

## Valituksen liitteet

Valituskirjelmään on liitettävä

- päätös, johon haetaan muutosta valittamalla, alkuperäisenä tai jäljennöksenä
- asiakirjat, joihin valittaja vetoaa vaatimuksensa tueksi, jollei niitä ole jo aikaisemmin toimitettu viranomaiselle
- asiamiehen valtakirja

## Valituskirjelmän toimittaminen perille

Valituskirjelmän voi viedä valittaja itse tai hänen valtuuttamansa asiamies. Valituskirjelämä liitteineen voidaan myös lähettää postitse, telekopiona tai sähköpostilla. Postiin valituskirjelämä on jätettävä niin ajoissa, että se ehtii perille valitusajan viimeisenä päivänä ennen aukioloajan päättymistä. Hallinto-oikeudessa kirjaamon aukioloaika on klo 8.00–16.15. Sähköisesti (telekopiona tai sähköpostilla) toimitetun valituskirjelmän on oltava toimitettu niin, että se on käytettävissä vastaanottolaitteessa tai tietojärjestelmässä määräajan viimeisenä päivänä ennen virka-ajan päättymistä.

Valittajalta peritään hallinto-oikeudessa **oikeudenkäyntimaksu** 260 euroa.

Oikeudenkäyntimaksua ei peritä, jos hallinto-oikeus muuttaa valituksen kohteena olevaa päätöstä valittajan eduksi. Tuomioistuinmaksulaissa (1455/2015) on erikseen säädetty muistakin tapauksista, joissa maksua ei peritä.

Toimivaltaisen hallinto-oikeuden yhteystiedot muutoksenhakua varten:

### Pohjois-Suomen hallinto-oikeus

käyntiosoite: Isokatu 4, 3. krs, 90100 Oulu

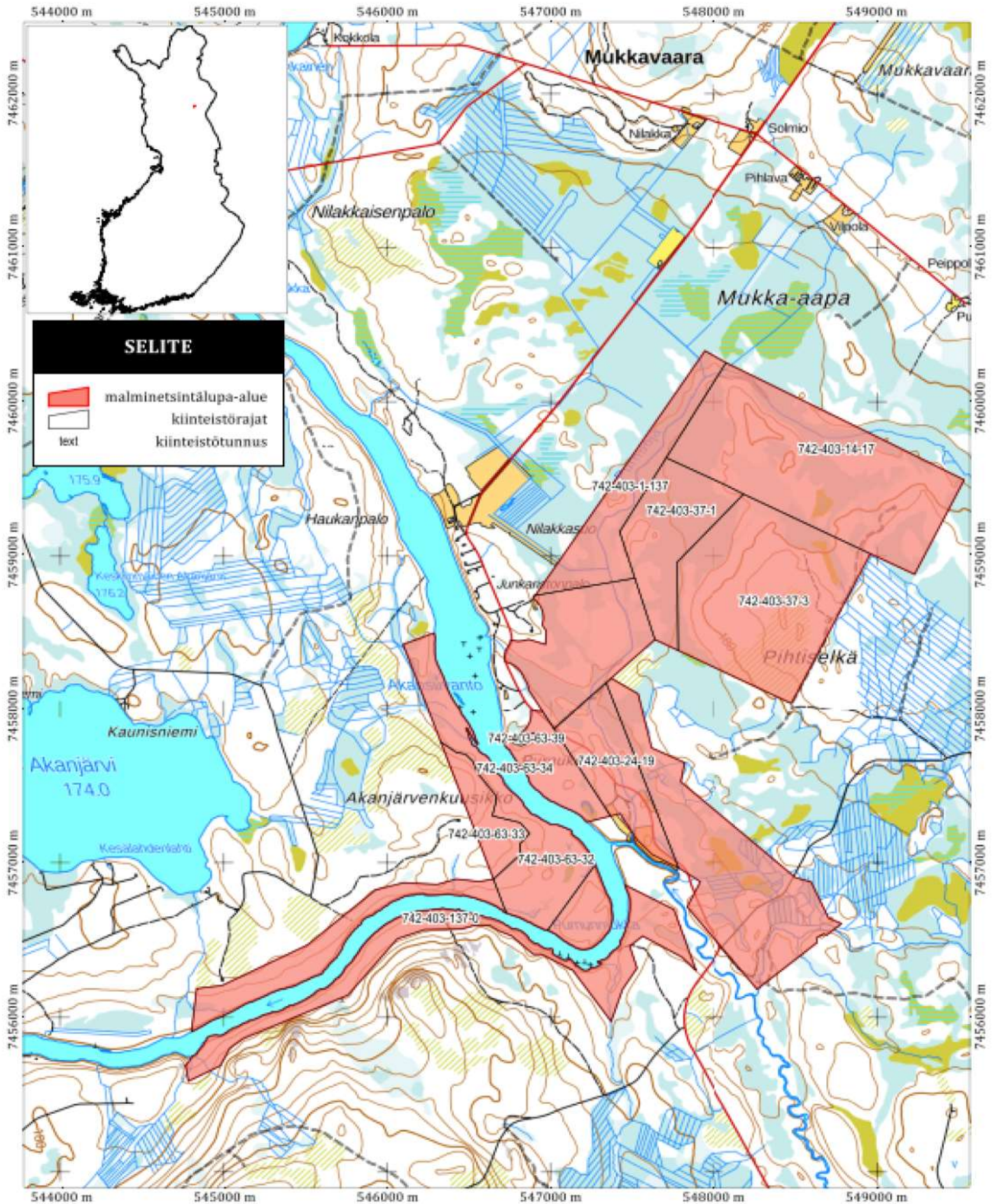
postiosoite: PL 189, 90101 Oulu

puhelin: 029 56 42800

faksi: 029 56 42841

sähköposti: [pohjois-suomi.hao@oikeus.fi](mailto:pohjois-suomi.hao@oikeus.fi)

Valituksen voi tehdä myös hallinto- ja erityistuomioistuinten asiointipalvelussa osoitteessa <https://asiointi2.oikeus.fi/hallintotuomioistuimet>.



Mittakaava 1:30 000

Mukkavaara 1  
ML2020:0062



**ML2020:0062 Mukkavaara 1**

Tilakohtaiset pinta-alat

Tila r:no	Pinta-ala (ha)
742-403-1-137	38,88
742-403-137-0	170,62
742-403-14-17	117,37
742-403-24-19	32,13
742-403-37-1	41,00
742-403-37-3	101,22
742-403-63-32	96,39
742-403-63-33	15,68
742-403-63-34	19,09
742-403-63-39	0,76
Pinta-ala yhteensä:	<b>633,15 ha</b>

**Lausunto malminetsintälupahakemus Mukkavaara 1**

Khall 09.03.2021 § 59

Turvallisuus- ja kemikaalivirasto Tukes pyytää kunnan lausuntoa Inmet Finland Oy:n malminetsinnän lupahakemukseen Mukkavaara 1. Alue sijaitsee Savukosken kirkonkylästä 4-8 km etelään Karvosen läheisyydessä Kemijoen Akansuvannon molemmilla puolilla.

Hakija etsii alueelta nikkeliä, kuparia, platinaryhmän metalleja, hopeaa, kultaa ja kobolttia. Tutkimusmenetelmät ovat tavanomaisia malminetsinnän tutkimusmenetelmiä, kuten geofysikaalisia mittauksia, pohjamoreenin näytteenottoa ja timanttikairausta.

Alueella on voimassa Itä-Lapin maakuntakaava, mutta ei yleiskaavoja eikä asemakaavoja. Virallistetut moottorikelkkareitit kulkevat hakemuksen kohteena olevan alueen pohjois- ja länsipuolella.

Hakemusalueelta on etäisyyttä lähimpään suojelualueeseen yli 5 km. Kaikki tiedossa olevat lainsäädännölliset esteet on rajattu pois hakemusalueesta. Hakemusalue on Hirvasniemen, Oraniemen ja Sallan paliskuntien poronhoitoaluetta.

Oheisaineistona malminetsintälupahakemus. Hakemusasiakirjat ovat kokonaisuudessaan nähtävänä Tukesin internet -sivuilla <https://tukses.fi/malminetsintaluvat-ja-valtaukset>.

**Päätösehdotus (kunnanjohtaja):**

Savukosken kunnanhallitus puoltaa Inmet Finland Oy:n malminetsinnän lupahakemusta Mukkavaara 1 siinä esitettyjen perusteiden ja rajoitusten mukaisesti.

**Päätös:**

Kari Kilpimaa esitti, ettei kunta puolla malminetsinnän lupahakemusta. Kilpimaan esitys raukesi kannattamattomana.

Kunnanjohtajan päätösehdotus hyväksyttiin.

**Täytäntöönpano:**

Tukes 17.3. mennessä

**Lisätiedot:**

Lisätietoja antaa kunnanjohtaja Antti Mulari, puhelin 040 839 4330 tai sähköpostitse [etunimi.sukunimi@savukoski.fi](mailto:etunimi.sukunimi@savukoski.fi) ja tekninen johtaja Jarmo Ahtinen, puhelin 0400 213 633 tai sähköpostitse [etunimi.sukunimi@savukoski.fi](mailto:etunimi.sukunimi@savukoski.fi)



05.03.2021

Turvallisuus- ja kemikaalikeskus, Tukes

[kaivosasiat@tukes.fi](mailto:kaivosasiat@tukes.fi)

## **MALMINETSINTÄLUPAHAKEMUS INMET OY, SAVUKOSKI**

### **Hakemus**

### **Lupatunnus ML2020:0062**

Malminetsintälupa Inmet Finland Oy c/o Pyhäsalmi Mine Oy, Savukoski, Mukkavaara 1, pinta-ala on 633,15 ha.

Inmet Finland Oy hakee malminetsintälupaa nikkelin, kuparin, platinametallien, hopean, kullan ja koboltin etsimiseen. Etsintämenetelmät ovat yksityiskohtaista maastokartoitusta, geofysikaalisia mittauksia dronesta, helikopterista ja pienlentokoneesta. Koneellista pohjamoreeninottoa talvella. Maanpinnalta geofysikaalisia mittauksia kesällä. Timanttikairausta tehdään pääasiassa talvella ja loppukesällä tela-alustaisesta yksiköstä. Timanttikairaus painottuu 2. ja 3. vuoteen. Geofysikaalisia reikämittauksia timanttikairauskohteilla Maaperä- ja moreeninäytteen ottoa. Vesinäytteen ottoa geokemiallista näytteen ottoa varten.

Timanttikairauksessa käytetään soijantalteenottolaitteistoa, jonka ansiosta kairanreiän ympärille ei pääse kertymään soijaa. Soija toimitetaan kairausten päätyttyä alueelta pois ja hävitetään asianmukaisesti. Kairausputket katkaistaan noin 10 cm korkeudelta. Suurin osan kairauksista suunnitellaan tehtäväksi talvella. Timanttikairauskohteet ja alueelle johtavat reitit kartoitetaan ja dokumentoidaan ennen kairausta luonnonmukaisen lähtötilan arvioimiseksi. Hakemuksen mukaan lähimmät luonnonsuojelualueet sijoittuvat 5,5 km etäisyydelle.

### **Pyydettynä lausuntona ELY-keskus toteaa seuraavaa:**

Kiiltosirppisammalen (*Hamatocaulis vernicosus*) esiintymä Purnuojan itäpuolella ja lettorikon (*Saxifraga hirculus*) Purnuoja E, Mukka-aapa S, luhtainen koivulehto puron varressa, lähdesuo, tallennetussa pisteessä meso-eu lähde, havaintoja 20 eri GPS-pisteestä, kasvuston ääripiste lännessä 7462133:3547817, etelässä 7462116:3547929. Lettorikko myös Mukka-aapa, Purnuoja E, lähdesuo, pisteessä 7462133:3547817. Esiintymät sijoittuvat kiinteistön 742-403-37-1 keskiosaan.

Kiiltosirppisammal on luonnonsuojelulain (1096/96) 42 §:n ja luonnonsuojeluasetuksen (160/1997) liitteen 3 koko maassa rauhoitettu kasvilaji ja liitteen 4 uhanalainen laji.

Lettorikko on luonnonsuojelulain (1096/96) 42 §:n ja luonnonsuojeluasetuksen (160/1997) liitteen 3 koko maassa rauhoitettu kasvilaji ja liitteen 4 uhanalainen laji sekä luontodirektiivin (ETY/92/43) liitteen IV b kasvilaji (tiukasti suojeltu). (4.3.2021, Laji.fi, Lajitietokeskus ja Hertta-rekisteri, SYKE).

Kiiltosirppisammal ja lettorikko -esiintymien ympärillä tulee jättää vähintään 20 m suojavyöhyke, esiintymän lähialueella saa raskaalla kairauskalustolla liikkua kuin hyvin routaantuneen maan olosuhteissa.

Purnumukassa Kemijoen pohjoisrannalla malminetsintä-alueella on luonnonsuojelulla suojellun kasvilajin uhanalaisen siperianvehniön esiintymä kivikko-hietikkoalueella ja silmälläpidettävän ahonoidanlukon esiintymä.

Lisäksi uhanalaisen turjansammalen (*Arnellia fennica*) ja esiintyy Purnumukassa Kemijoen lounaisranta Saukkonivojen yläpäässä, tormämetsän alustan kallioranta, ylävirranpuoleinen paljastumaryhmä ja useita huomionarvoisia sammallajeja alavirranpuoleinen paljastumaryhmä. Matala tulvahiekkainen kalkkikallio. 158 m mpy. koordinaatit 547109:7456362.

Valtakunnallisesti arvokkaat kallioalueet kohde Saukkonivat (KAO120244) sijoittuu Purnumukkaan Kemijoen lounaisrannalle. Kallioalue on todettu erittäin arvokkaaksi. Saukkonivojen kallioalueella ei tule tehdä malminetsintää. Alueen ympärillä tulee olla 30 m suojavyöhyke.

Malminetsintäalue sijoittuu kansainvälisesti arvokkaalle lintualueelle (IBA) Kemihaaran suot ja metsät. Malminetsintän maastossa tehtävät ja erityisesti pitkäaikaiset toiminnot keväällä-alkukesällä voivat häiritä lintujen pesintää. routaantuneen maaperän ja lumen päälle, jolloin maaperään ei jää merkittävästi jälkiä.

Suunnitellulla malminetsintäalueella ei ole heikentäviä vaikutuksia ihmisten terveyteen, turvallisuuteen eikä merkittäviä heikentäviä vaikutuksia valtakunnallisesti arvokkaalle kallioalueelle eikä tiedossa olevien luontodirektiivin liitteen IV b tiukasti suojeltujen kasvilajien ja uhanlaisten kasvilajien elinympäristöön, kun otetaan huomioon edellä esitetyt suojavyöhykkeet ja kiellot.

Asiakirja on sähköisesti hyväksytty viraston sähköisessä asianhallintajärjestelmässä. Asian on esitellyt ylitarkastaja Pekka Herva ja ratkaissut luontoympäristöyksikön päällikkö Jari Pasanen.

Merkintä hyväksynnästä on asiakirjan lopussa.

Tämä asiakirja LAPELY/760/2021 on hyväksytty sähköisesti / Detta dokument LAPELY/760/2021 har godkänts elektroniskt

Ratkaisija Pasanen Jari 05.03.2021 13:14

Esittelijä Herva Pekka 05.03.2021 12:29

Hirvasniemen paliskunta  
Poroisäntä Seppo Kyyhkynen  
Kostamontie 113  
98450 Kostamo

LAUSUNTO  
17.3.2020

Turvallisuus- ja kemikaalivirasto (TUKES)  
Valtakatu 2  
96100 Rovaniemi

**Asia: Malminetsintä**

**Lupatunnukset: ML2020:0062, ML2020:0063**

**Lausunto tutkimuslupahakemukseen malmin etsimiseksi Hirvasniemen paliskunnan alueella**

Tutkimusalueet (742-893-15-1, 742-403-137-0) sijoittuvat Hirvasniemen palkisen alueelle. Kyseiset tutkimusalueet ovat syys- ja talvilaidunalueita. Malminetsintä tulee ajoittaa laidunnusajan ulkopuolelle, touko-syyskuun väliselle ajalle.

Tutkimuksissa käytettyjen välineiden keräämisestä tulee huolehtia. Esimerkiksi narut, langat, siimat, terävät esineet ovat hyvin vaarallisia poroille. Mahdollisesti alueelle kaivetut kuopat tulee peittää huolellisesti. Alueelle mahdollisesti jääneet kuopat tulee merkitä asianmukaisesti (ei naruja tai siimoja, jotka voivat tarttua porojen sarviin tai jalkoihin.) Tulee myös huomioida poronhoitajien turvallisuudesta. Alueelle ei tule jättää minkäänlaisia esineitä tai rautaputkia pystyyn maahan vaarantamaan turvallisuutta.

Malmintutkinta aikatauluista tulee ilmoittaa/sopia paliskunnan kanssa.

Hirvasniemen paliskunta

Seppo Kyyhkynen

P. 045 676 2983

seppo.kyyhkynen@hotmail.com

Sallan paliskunta  
Poroisäntä Pasi Oinas  
Tarvantie 11  
98900 SALLA

LAUSUNTO  
1.3.2021

Turvallisuus- ja kemikaalivirasto  
Valtakatu2  
96100 Rovaniemi

## Asia. Malminetsintä

Lupatunnus ML 2020:0062, ML 2020:0063

### Lausunto tutkimuslupahakemukseen malmin etsimiseksi Sallan paliskunnan alueella

Tutkimusalueet (2 kpl) sijoittuvat Sallan paliskunnan alueelle. Sallan paliskunnan suurin sallittu eloporoluku on 5 300 ja poronhoitovuonna 2019–2020 paliskunnassa oli 190 poronomistajaa, jotka saavat kokonaan tai osittain elantonsa poroelinkeinosta. Paliskunnan poronhoito alueella tukeutuu vahvasti luonnonlaitumien käyttöön. Sallan paliskunta katsoo, että poronhoito tulee ottaa huomioon kaikessa sen alueella tapahtuvassa toiminnassa.

**Malminetsimistoiminta ei saa haitata poronhoidon toimintaedellytyksiä tutkimusalueella tai sen vaikutuspiirissä.**

Tutkimusalueen lähellä sijaitsee Sallan paliskunnan Ritaseljän poroerotuspaikka ja porokämpä rakennuksineen. Lisäksi alueella on useita pienempiä erotusaitoja. Sallan paliskunnan osakkaiden yksityisiä poroaitoja on alueella tai sen lähistöllä. Aidat ovat käytössä kesällä (kesä-heinäkuu) ja syksyllä (syys-kesäkuussa). Kaivosviranomaisen tulee määrätä, että malminetsintä ajoitetaan muuhun aikaan kuin silloin, kun poroja käsitellään alueella. Tämä siksi, että porotokat eivät hajoaisi, kun niitä kuljetetaan aitaan. Alueelle ei saa tehdä tutkimuskaivantoja siten, että niihin voi porojen aitaan kuljetustilanteessa loukkaantua poro tai poromies. Jos kaivantoja tehdään, niin ne tulee heti peittää. Poroaidan rakenteita ei saa rikkoa ja jos tarvetta on päästä jostain muualta kuin veräjistä läpi, niin yhteys pitää ottaa paliskuntaan. Jos paliskunnan omaisuudelle (aitarakenteet, porot) tapahtuu vahinkoa, ne tulee korvata.

Alueella laiduntaa poroja vapaasti luonnonlaitumilla ympäri vuoden, eli on mahdollista, että poroja on tutkimusaikana joko itse alueilla tai niiden läheisyydessä. Toukokuussa alkaa porojen vasonta-aika. Silloin poroille ei saa aiheutua ylimääräistä häiriötä ja stressiä. Porojen laukottaminen voi pahimmillaan johtaa jopa vasojen luomiseen. Porojen pelottelu kielletään poronhoitolaissa (42§) ja siellä määrätään myös vahingonaiheuttajan korvausvastuusta.

Tutkimusvälineistöä tms. jätettä (narut, kaapelit, metalli ym.) ei saa jäädä tutkimustoiminnan jälkeen maastoon, sillä niistä voi aiheutua vaaraa poroille. Mahdolliset kuopat tulee peittää välittömästi tutkimustoiminnan päätyttyä, niin etteivät ne jää vaarantamaan poronhoitajien maastoajoneuvoilla liikkumista. Mikäli kuoppia joudutaan jättämään, tulee ne merkitä esimerkiksi heijastimellisilla auraukskepeillä. Missään tapauksessa kuoppia/kaivantoja ei saa merkitä lippusiimoilla, jotka voivat tarttua porojen sarviin. Mikäli alueella suoritetaan kairauksia, niistä ei saa jättää pystyyn metalliputkia, jotka vahingoittaisivat niihin ajettaessa ihmisiä ja maastoajoneuvoja. Porotöitä aktiivisesti alueella tehdään kesäkuun lopusta, heinäkuun puoleenväliin ja syksyllä loka-tammikuu. Muina aikoina satunnaisesti. Olisi hyvä olla yhteydessä paliskuntaan kun alueelle mennään töihin ja kun tullaan pois.

Sallan paliskunta

Poroisäntä Pasi Oinas, puh. 040 963 5543 sähköposti: [sallanpaliskuntamail.com](mailto:sallanpaliskuntamail.com)



16.2.2021

Turvallisuus- ja kemikaalivirasto (Tukes)  
Valtakatu 2  
96100 Rovaniemi  
(kaivosasiat@tukes.fi)

Viite: **Lausuntopyyntöne 15.2.2021**

Asia: **SAVUKOSKI – Malminetsintälupahakemus, Mukkavaara 1 (ML2020:0062)**

Turvallisuus- ja kemikaalivirasto (Tukes) pyytää kaivoslain (621/2011) 37 §:n nojalla Lapin maakuntamuseolta lausuntoa Savukosken kunnan alueelle kohdistuvasta malminetsintälupahakemuksesta ML2020:0062, joka on toimitettu museolle lausuntopyynnön yhteydessä. Lupahakemuksessa kuvataan etsintäalue sekä suunnitellut toimenpiteet. Lapin maakuntamuseo lausuu asiasta museolain (314/2019) mukaisena alueellisena vastuumuseona toimialojensa (arkeologia & rakennettu kulttuuriympäristö) osalta.

Malminetsintäalue käsittää 633,15 ha laajuisen alueen Savukoskella Kemijoen länsi- ja itärannoilla Mukka-aavan eteläpuolella ja Akanjärven itäpuolella n. 6–9 km Savukosken keskustasta lounaaseen.

Malminetsintäalueelta tunnetaan kolme kiinteää muinaisjäännöstä – kohteet Marjasuvanto (muinaisjäännösrekisterin tunnus 742010062), Purnumukka (muinaisjäännösrekisterin tunnus 742010051) ja Akanjoensuunaro (muinaisjäännösrekisterin tunnus 742010060). Kohteet on merkitty lausunnon karttaliitteeseen 1. Kohde Marjasuvanto on rajaamaton kivikautinen asuinpaikka, kohde Purnumukka on rajaamaton kivikautinen asuinpaikka ja kohde Akanjoensuunaro on rajaamaton kivikautinen ja historiallisen ajan asuinpaikkakohde.

Muinaismuistolain (295/1963) 1 §:n mukaisesti ovat kiinteät muinaisjäännökset rauhoitettuja ja ilman muinaismuistolain nojalla annettua lupaa niiden kaivaminen, peittäminen, muuttaminen, vahingoittaminen, poistaminen tai muu niihin kajoaminen on kielletty. Kohteet tulee huomioida malminetsintätöitä tehtäessä.





Kohteet on inventoitu vuonna 1992 eikä niille ole tuolloin määritelty nykyisten inventointistandardien mukaisesti aluerajausta. Lapin maakuntamuseon arkeologi on määrittänyt inventointiraportin (Museovirasto 1992) ja topografian perusteella kohteille muinaisjäännösalueet, jotka käyvät ilmi lausunnon karttaliitteissä 2–4. Kaikenlainen maahan kajoaminen – kuten kairaaminen, lapiopistojen tms. teko – on muinaisjäännösalueilla kielletty muinaismuistolain nojalla, joten muinaisjäännösalueet tulee jättää malminetsinnässä koskematta.

Malminetsintäalueet sijaitsevat arkeologisesti potentiaalisella alueella erityisesti niiden etsintäalueiden osalta, jotka sijoittuvat Kemijoen varteen. Lupahakemuksessa kuvatut tutkimusmenetelmät ovat kuitenkin luonteeltaan sellaisia ettei Lapin maakuntamuseon näkemyksen mukaan tarvetta erilliselle arkeologisen kulttuuriperinnön selvitykselle ole, koska toimenpiteet muodostavat alueella mahdollisesti sijaitseville tuntemattomille muinaisjäännöksille verrattain pienen riskin. Lapin maakuntamuseo muistuttaa kuitenkin, että muinaismuistolain 14 §:n mukaisesti, jos maata kaivettaessa tai muuta työtä suorittaessa tavataan kiinteä muinaisjäännös, jota aikaisemmin ei ole tunnettu, on työ kohteen luona keskeytettävä välittömästi. Löydöstä on myös tehtävä ilmoitus joko Museovirastolle tai alueellisen vastuumuseon (Lapin maakuntamuseo) arkeologille. Niin ikään muinaismuistolain 16 §:n mukaisesti, jos alueelta löydetään muinaisesineeksi epäilty esine, tai sellaisen katkelma, on kaivuu paikalla lopetettava välittömästi ja otettava yhteys joko Museovirastoon tai alueellisen vastuumuseon arkeologiin.

Siinä tapauksessa, että malminetsintälupa myönnetään, tulee ennen maastotöiden aloittamista esitettävä tarkempi tutkimussuunnitelma toimittaa tiedoksi Lapin maakuntamuseolle.

Rakennetun kulttuuriympäristön osalta Lapin maakuntamuseolla ei ole asiasta huomautettavaa.



Tämän lausunnon laatimiseen on rakennetun kulttuuriympäristön osalta osallistunut amanuenssi Jani Hiltunen.

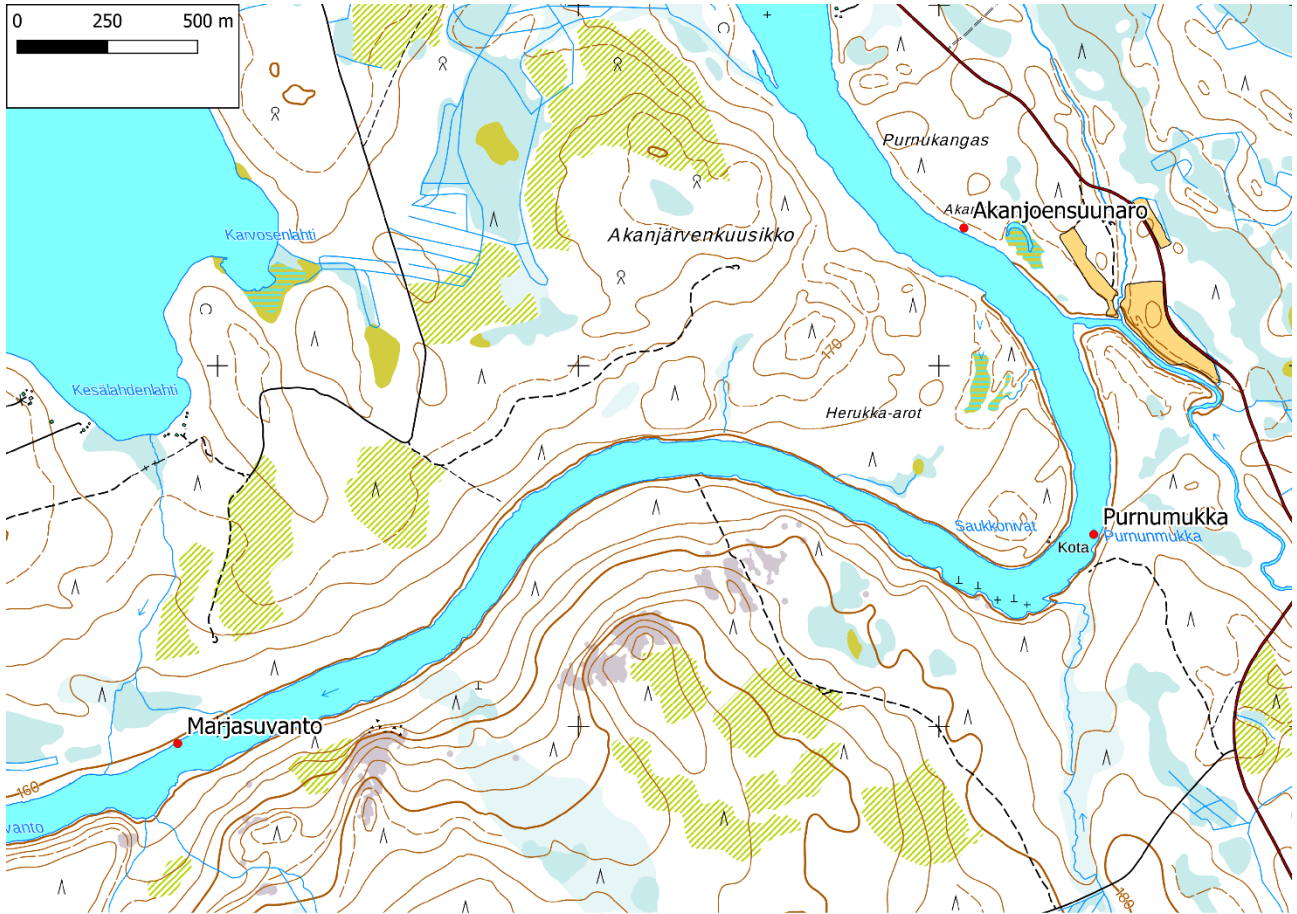
Rovaniemellä 16. helmikuuta 2021

Jari-Matti Kuusela  
Arkeologi, FT

Tiedoksi: Lapin ELY-keskus  
Museovirasto



**Karttaliite 1.** Tunnetut kiinteät muinaisjäännökset etsintäalueella (merkitty punaisella pisteellä). Karttapohjan © Maanmittauslaitos, lisenssi CC BY 4.0



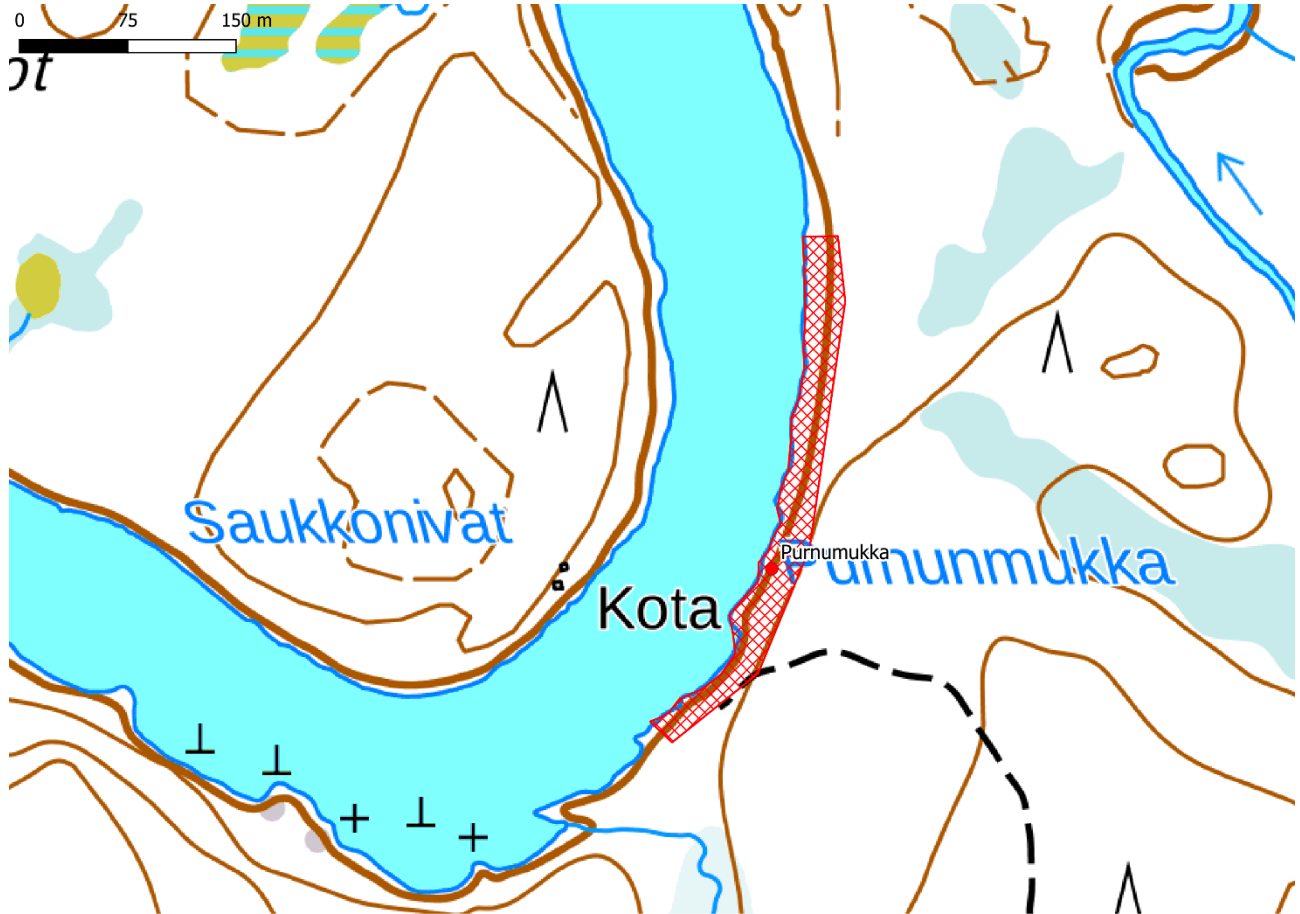


**Karttaliite 2.** Kohteen Marjasuvanto muinaisjäännösalue merkitty punaisella ruudutuksella, muinaisjään-  
nöksen kohdepiste punaisella pisteellä. Karttapohjan © Maanmittauslaitos, lisenssi CC BY 4.0





**Karttaliite 3.** Kohteen Purnumukka muinaisjännösalue merkitty punaisella ruudutuksella, muinaisjännöksen kohdepiste punaisella pisteellä. Karttapohjan © Maanmittauslaitos, lisenssi CC BY 4.0





**Karttaliite 4.** Kohteen Akanjoensuunaro muinaisjäännösalue merkitty punaisella ruudutuksella, muinaisjäännöksen kohdepiste punaisella pisteellä. Karttapohjan © Maanmittauslaitos, lisenssi CC BY 4.0

