

KUULUTUS

Turvallisuus- ja kemikaalivirasto (Tukes) on kaivoslain (621/2011) perusteella 12.05.2021 hyväksynyt seuraavat malminetsintälupahakemukset:

Hakija: Inmet Finland Oy
Alueet: Reposelkä 1 ML2020:0064, 709,35ha
Reposelkä 2 ML2020:0065, 752,63ha
Reposelkä 3 ML2020:0066, 442,07ha
Sijainti: Pelkosenniemi

Päätökseen saa kaivoslain (621/2011) 162 §:n nojalla hakea muutosta valittamalla **hallinto-oikeuteen**. Valitus on tehtävä kirjallisesti 30 päivän kuluessa päätöksen tiedoksisaannista (808/2019, 13 §). Päätöksen tiedoksisaannin katsotaan tapahtuneen seitsemäntenä päivänä päätöksen julkaisemisesta. Päätöksen liitteenä olevasta valitusosoituksesta ilmenee, miten muutosta haettaessa on meneteltävä.

Päätökset ovat nähtävillä Pelkosenniemen kunnan ilmoituskanavissa sekä Tukesin internet-sivuilla:

<https://tukes.fi/malminetsintaluvat-ja-valtaukset>

Lisätietoja kaivosasiat@tukes.fi tai Ilkka Keskitalo puh. 029-5052 151

Kuulutettu 12.05.2021

Pidetään nähtävänä 18.6.2021 asti

Inmet Finland Oy
c/o Pyhäsalmi Mine Oy
PL 51
86801 Pyhäsalmi

PÄÄTÖS MALMINETSINTÄLUVASTA

Hakija: Inmet Finland Oy
Y-tunnus: 1635992-3

Yhteystiedot:
Inmet Finland Oy
86801 Pyhäsalmi

Lisätietoja antaa:
Chris Hunter
puh. 045 208 7700
Chris.Hunter@fqml.com

Alueen nimi: Reposelkä 3
Alueen sijainti: Pelkosenniemi

Hakemus on tullut vireille 17.12.2020. Viranomaisen on tehnyt hakemustarkastuksen ja todennut hakemuksen täyttävän kaivoslain 34 §:n vaatimukset. Hakemuksen lupatunnus on ML2020:0066 ja kaivoslain 34 §:n mukainen etuoikeuspäivämäärä 17.12.2020.

Hakemuksen tarkoitus: Malminetsintä kaivoslain (621/2011) pykälien 5, 9 ja 32 tarkoittamalla.

PÄÄTÖS

Turvallisuus- ja kemikaalivirasto (Tukes) **myöntää** kaivoslain nojalla Inmet Finland Oy:lle malminetsintäluvan nimeltä " Reposelkä 3" lupatunnuksella ML2020:0066.

Perustelut: Hakija on osoittanut, että kaivoslaissa säädetyt edellytykset täyttyvät eikä luvan myöntämiselle ole kaivoslaissa säädettyä estettä. Tässä malminetsintälupapäätöksessä annetut tarpeelliset tarkentavat lupamääräykset yleisten ja yksityisten etujen turvaamiseksi perustuvat kaivoslain 51 §:ään.

Malminetsintäluvan nojalla luvanhaltijalla on oikeus omalla ja toisen maalla tässä luvassa mainitulla alueella (malminetsintäalueella) tutkia geologisten muodostumien rakenteita ja koostumusta sekä tehdä muita kaivostoimintaa valmistelevia tutkimuksia ja muuta malminetsintää esiintymän paikallistamiseksi sekä sen laadun, laajuuden ja hyödyntämiskelpoisuuden selvittämiseksi sen mukaan kuin tässä malminetsintäluvassa tarkemmin määrätään. **Malminetsintälupa ei oikeuta esiintymän hyödyntämiseen.**

Päätöksen voimassaolo

Malminetsintälupa on **voimassa tällä päätöksellä enintään neljä (4) vuotta** päätöksen lainvoimaiseksi tulosta.

Perustelut: Hakija on hakenut malminetsintälupaa kaivoslain 34 §:n mukaisesti. Mikäli lupanhaltija haluaa pienentää voimassaolevaa malminetsintälupaa sen voimassaoloaikana tai luopua siitä kokonaan, tulee lupanhaltijan toimittaa kaivosviranomaiselle ilmoitus joko osittaisesta tai koko malminetsintäalueen raukeamisesta (Kaivoslaki, 61 §, 66 §, 67 §).

Päätöksen täytäntöönpano

Kaivoslain (621/2011) 168.1 §:n mukaisesti malminetsintälupaan perustuvat toimenpiteet saa aloittaa, kun siihen oikeuttava lupapäätös on saanut lainvoiman ja lupapäätöksessä määrätyt velvoitteet on suoritettu. Jos toimenpiteen suorittaminen edellyttää muualla lainsäädännössä vaadittua lupaa, saa toimenpiteen kuitenkin aloittaa vasta, kun toimenpiteeseen tarvittava muun lainsäädännön mukainen lupapäätös on saanut lainvoiman tai toiminnan aloittamiseen on saatu oikeus asiassa toimivaltaiselta viranomaiselta.

Malminetsintäalueen tiedot

Pinta-ala: 442,07 ha

Alueen nimi: Reposelkä 3

Sijainti: Pelkosenniemi

Alueen tarkempi sijainti ja rajat ilmenevät tähän päätökseen liitetystä lupakartasta (Liite 1).

Alueesta tarkemmin

Alue sijaitsee Pelkosenniemen kirkonkylästä n.6 - 8 km itään. Hakemuksen kohteena olevalla alueella ei sijaitse valtioneuvoston hyväksymiä luonnonsuojeluohjelmiin kuuluvia alueita eikä perustettuja luonnonsuojelualueita. Tutkimusalue ei myöskään sijaitse valtakunnallisesti merkittävällä tai muutoin suojelulla maisema-alueella eikä luokitelluilla pohjavesialueilla. Hakemusalue on välittömässä läheisyydessä Natura 2000-ohjelmaan kuuluvaan alueeseen Kemihaaran suot FI 1300907 sekä se kuuluu Hirvasniemen paliskunnan poronhoitoalueeseen.

Otaksuma mineraaleista

Alueella arvioidaan olevan kultaa, hopeaa, nikkeliä, kuparia, kobolttia ja platinaryhmän metalleja.

Yleisten ja yksityisten etujen turvaamiseksi tarpeelliset lupamääräykset (velvoitteet ja rajoitukset)

1. Määräys malminetsintätutkimusten sallituista ajankohdista ja menetelmistä, sekä malminetsintään liittyvistä laitteista ja rakennelmista

Tämän malminetsintäluvan nojalla on sallittua suorittaa seuraavia malminetsintätoimenpiteitä ja soveltaa seuraavia malminetsintämenetelmiä:

1. Geofysikaaliset ja geokemialliset tai vaikutuksiltaan niihin verrattavat tutkimusmenetelmät
2. Koneellisesti tehtävät maaperä- ja kallioperänäytteenotto (moreeni-, ura- ja pistenäytteet, kairaus)

Perustelut: Hakija on esittänyt hakemuksessaan nämä menetelmät ja kaivosviranomaisen arvioi ne tarpeellisiksi, jotta alueen mineraalipotentialia saadaan tehokkaasti tutkittua. Jotta mahdolliselle jatkoluvulle edellytetty vaade tehokkaasta malminetsinnästä toteutuu, tässä lupamääräyksessä tarkoitettujen toimenpiteiden tulee olla pääosin suoritettuina.

2. Määräys tutkimustöitä ja -tuloksia koskevasta selvitysvelvollisuudesta

Malminetsintäluvan haltijan on vuosittain toimitettava kaivosviranomaiselle selvitys suoritetuista tutkimustöistä ja niiden tuloksista. Tutkimustöitä ja -tuloksia koskevaan vuosittaiseen selvitykseen on sisällytettävä: käytetyt tutkimus- ja työmenetelmät, yhteenveto tehdyistä tutkimuksista ja pääasialliset tulokset. Kaivosviranomaisen voi ohjeistaa hakijoita tarkemmin raportoinnin muodosta ja ajankohdasta. Ohje löytyy Tukesin internet-sivuilta. Kunkin kalenterivuoden tutkimustöistä ja -tuloksista on raportoitava seuraavan vuoden kesäkuun loppuun mennessä, ellei toisin ohjeisteta.

Perustelut: Määräyksen perusteena on kaivoslaki 14 § ja, VNa kaivostoiminnasta (391/2012) 4 §.

3. Määräys jälkitoimenpiteiden ajankohdasta ja ilmoittamisesta kaivosviranomaiselle

Kun malminetsintälupa on rauennut tai peruutettu, malminetsintäluvan haltijan on

- 1) välittömästi saatettava malminetsintäalue yleisen turvallisuuden vaatimaan kuntoon, poistettava väliaikaiset rakennelmat ja laitteet, huolehdittava alueen kunnostamisesta ja siistimisestä sekä saatettava alue mahdollisimman luonnonmukaiseen tilaan. Malminetsintäluvan haltijan on tehtävä kirjallinen ilmoitus kaivosviranomaiselle, malminetsintäalueeseen kuuluvien kiinteistöjen omistajille ja muille oikeudenhaltijoille, kun toimenpiteet on saatettu loppuun. Ilmoituksen tulee sisältää tiedot jälkitoimenpiteiden päättymispäivästä sekä kuvaus toteutetuista jälkitoimenpiteistä.
- 2) kuuden kuukauden kuluessa luovutettava kaivosviranomaiselle tutkimustyöselostus, tutkimukseen liittyvä tietoaineisto ja kirjallinen esitys edustavasta otoksesta kairasydämiä.

Kaivosviranomaisen ohjeistaa hakijoita tarkemmin raportoinnin muodosta. Ohje löytyy Tukesin internet-sivuilta.

Perustelut: Määräyksen perusteena on kaivoslaki, 15 § ja VNa kaivostoiminnasta 5 §.

4. Määräys kaivannaisjätteen jätehuoltosuunnitelmasta ja sen noudattamisesta

Malminetsintäluvan haltija on velvollinen huolehtimaan maa- ja kiviainesjätteen synnyn ehkäisemisestä, sen haitallisuuden vähentämisestä sekä jätteen hyödyntämisestä tai käsittelemisestä.

Malminetsinnästä tässä luvassa myönnettyillä menetelmillä ei synny kaivannaisjätettä. Töiden loputtua kohteella on alue välittömästi saatettava mahdollisimman luonnonmukaiseen tilaan ja korjattava mahdolliset maastovahingot.

Perustelut: Määräyksen perusteena on kaivoslaki 13 § ja VNa kaivostoiminnasta 3 §.

5. Määräys ilmoitusvelvollisuudesta koskien malminetsintäalueen maastotöitä ja rakennelmia

Malminetsintäluvan haltijan on hyvissä ajoin etukäteen ilmoitettava kirjallisesti malminetsintäalueeseen kuuluvien kiinteistöjen omistajille (sekä näihin rinnastettaville, Kaivoslaki 5.2 §) ja muille oikeudenhaltijoille kaikista maastotöistä, jotka voivat aiheuttaa vahinkoa tai haittaa, sekä väliaikaisista rakennelmista. Ilmoitus on lisäksi tehtävä Hirvasniemen paliskunnalle. Lisäksi malminetsintäluvan haltijan on ilmoitettava maastotöistä toimialallaan yleistä etua valvoville viranomaisille:

- Tukesille
- Lapin ELY-keskuksen ympäristövastuualueelle
- Metsähallitukselle
- Mikäli lupa-alueelta löydetään tutkimusten yhteydessä muinaismuistolaissa tarkoitettuja kohteita, tulee luvanhaltijan toimia siten kuin muinaismuistolaissa todetaan ja ilmoittaa löydöksistä viipymättä Lapin maakuntamuseolle.

Perustelut: Määräyksen perusteena on kaivoslaki 12 § ja VNa kaivostoiminnasta 2 §.

6. Määräys malminetsintäalueen koon pienentämisen aikataulusta

Kaivosviranomaisen ei näe malminetsintäalueen pienentämisen aikataululle olevan tarvetta. Tutkimuksia voidaan pitää perusteltuna koko ML2020:0066 alueelle. Jos luvan haltija haluaa pienentää voimassaolevaa malminetsintälupaa tai luopua siitä kokonaan, tulee luvan haltijan tehdä siitä ilmoitus kaivosviranomaiselle.

Perustelut: Määräyksen perusteena on kaivoslaki (621/2011) 11 §, 51, 67 §). Otettaessa huomioon alueen koko, tutkimussuunnitelma ja sen perustelut, sekä seikka, että kyseessä on vaiheittain etenevä tutkimustoiminta, voidaan tutkimuksia pitää perusteltuna koko alueelle.

7. Määräys vakuuden asettamisesta

Malminetsintäluvalle **ML2020:0066** määrätään asetettavaksi lupakohtainen **2000 euron** suuruinen vakuus. Vakuus tulee asettaa pankkitalletuksena Turvallisuus- ja kemikaalivirastolle kaivoslain 15 §:ssä tarkoitettujen jälkitoimenpiteiden sekä 103 §:ssä tarkoitettun vahingon ja haitan korvaamista, sekä muiden kaivoslakiin perustuvien veloitteiden täyttämistä varten. Tässä malminetsintäluvassa määrätty vakuus on lisättävä viimeistään 30 päivänä siitä, kun malminetsintä lupa on tullut lainvoimaiseksi, luvanhaltijan malminetsinnästä mahdollisesti aiheutuvaa vahinkoa, haittaa tai muuta kaivoslaissa mainittua veloitetta varten pankkiin avatulle vakuustalletustilille. Kaivoslain 73 §:ssä tarkoitettu luvan siirto ei vapauta vakuutta.

Perustelut: Määräyksen perusteena on kaivoslaki 107, 109, 110 ja 111 §. Vakuus asetetaan kaivosviranomaisen arvion perusteella. Kaivosviranomaisen on arvioinut toiminnan laatua ja laajuutta (lupamääräys 1), toiminta-alueen erityispiirteitä, sekä luvassa säädettyjä veloitteita lupamääräykset huomioiden ja päätynyt määrättyyn vakuuteen. Kaivosviranomaisen on luvan siirron tai muuttamisen yhteydessä harkittava, onko vakuuden lajia tai suuruutta tarkistettava.

8. Määräykset malminetsintää ja malminetsintäalueen käyttöä koskevista seikoista sen varmistamiseksi, ettei toiminnasta aiheudu kaivoslaissa kiellettyä seurausta

Malminetsintäluvan haltijan on tulpattava kairareivät, mikäli kairareistä nousee pohjavettä maanpinnalle. Kairaputket on katkaistava mahdollisimman läheltä maanpintaa ja kairakohteiden jätehuolto sekä siistiminen on tehtävä välittömästi töiden loputtua kohteella. Jos kairauksessa tarvittavan käytettävän veden määrä ylittää 100m³/vrk, on toimittava kuten vesilain (587/2011) 15 §:ssä todetaan. Tutkimustöitä tehtäessä on otettava huomioon ympäristönsuojelulain (527/2014) 17 §:n mukainen pohjaveden pilaamiskielto ja toiminnasta ei saa aiheutua vaaraa pohjaveden määrälle tai laadulle. Alueella mahdollisesti sijaitsevat luonnontilaiset lähteet ja yksityiset talousvesikaivot pitää huomioida tutkimustoiminnassa. Malminetsinnästä ja muusta malminetsintäalueen käytöstä ei saa aiheutua merkittäviä muutoksia luonnonolosuhteissa, eikä merkittävää maisemallista haittaa.

Perustelut: Malminetsintäluvan haltijan on luovuttuaan malminetsintä lupa-alueesta tai sen menetettyään viipymättä saatettava malminetsintäalue yleisen turvallisuuden vaatimaan kuntoon, sekä saatettava alue mahdollisimman luonnonmukaiseen tilaan 11 ja 15 §.

9. Määräykset yleisen ja yksityisen edun kannalta välttämättömistä ja luvan edellytysten toteuttamiseen liittyvistä seikoista

Hakemukseen saatujen lausuntojen perusteella alueelta ei ole tullut tietoon sellaisia ympäristö- tai luontoarvoja, jotka olisivat esteenä malminetsintäluvan myöntämiselle.

Malminetsintäluvan haltijan tulee esittää hyvissä ajoin ennen tutkimustöiden aloittamista tarkka tutkimussuunnitelma toimenpiteineen ja sijaintitietoineen Tukesille. Lisäksi tutkimussuunnitelma tulee toimittaa tiedoksi Lapin ELY-keskukselle ja Lapin maakuntamuseolle.

Perustelut: Tutkimussuunnitelman esittämiselvöllisyydellä varmistetaan, että toimenpiteisiin voidaan tarvittaessa valvonnallisesti puuttua. Samalla Tukesin on mahdollista kaivoslain valvonnan toteuttamiseksi arvioida toimenpiteiden vaikutusta ja tarvittaessa antaa tarkempia lisämääräyksiä toimenpiteiden suorittamisesta. Kaivoslaki 11 § ja 12 §, VNa (391/2012) 2 §.

Vaikka tässä malminetsintäluvassa sallitut tutkimusmenetelmät eivät vaikuta laajasti ympäristöön, malminetsintäluvan haltijan on oltava kuitenkin riittävästi selvillä hankkeen ympäristövaikutuksista siinä laajuudessa kuin kohtuudella voidaan edellyttää.

Hakemusalue on välittömässä läheisyydessä Natura 2000-ohjelmaan kuuluvaan alueeseen Kemihaaran suot FI 1300907. Lapin ELY-keskuksen näkemyksen mukaan malminetsintätatoiminta ei todennäköisesti heikennä Natura-alueen luonnonarvoja eikä luonnonsuojelulain 65 §:n 1 ja 2 momentissa tarkoitettua arviointi- ja lausuntomenettelyä siten tarvita, kuitenkin kaikessa Natura 2000 -alueen läheisyydessä harjoitettavassa toiminnassa on huolehdittava siitä, ettei toimenpiteillä merkittävästi heikennetä alueen valinnan perusteena olevia luontotyyppisiä tai lajien elinympäristöjä. Malminetsintäluvan haltijan tulee olla tietoinen mahdollisista rauhoitettujen lajien esiintymispaikoista, ja tarvittaessa pyytää vielä tarkemmat tiedot esiintymistä Lapin ELY-Keskukselta ennen tutkimusten aloittamista. Rauhoitetun lajin hävittäminen on luonnonsuojelulain 42 §:n 2 momentin mukaan kiellettyä, ellei suojelusta poikkeamiseen ole saatu asianmukaista lupaa ELY-keskukselta (Isl 49 3 mom).

Malminetsintäalueella on Lapin Ely-keskuksen lausunnon mukaan Kiiltosirppisammalen (*Hamatocaulis vernicosus*) esiintymä. Laji on luonnonsuojelulain (1096/96) 42 §:n koko maassa rauhoitettu kasvilaji, luonnonsuojeluasetuksen (160/1997) liitteen 4 uhanalainen laji ja luontodirektiivin liitteen II b kasvilaji. Kiiltosirppisammal-esiintymän ympärillä tulee jättää vähintään 20 m suojavyöhyke, eikä raskaalla kairauskalustolla tule liikkua esiintymän lähialueella. Vuotosjoen varressa molemmin puolin jokea malminetsintäalueen läheisyydessä on runsaasti luonnonsuojeluasetuksen liitteen 3 mukaisen koko maassa rauhoitetun kasvilajin ja luontodirektiivin (ETY/92/43) liitteen IV b (tiukasti suojellun) kasvilajin laaksoarhon (*Moehringia lateriflora*) sekä huomionarvoisen tesmayrtin tiedossa olevia esiintymiä. Vuotosjoen rantavyöhykkeellä Natura 2000-alueen ulkopuolella 30 m etäisyydellä ei saa liikkua kairauskalustolla eikä moottorikäyttöisillä ajoneuvoilla. Lisäksi Lapin Ely-keskuksen lausunnon mukaan alueella on Kemihaaran luonnonsuojelualue (YSA 230877) ja (ESA302805) ja yksityismaiden luonnonsuojelu-alueet Rantakilpelän luonnonsuojelualue (YSA205162) ja Tuiskulan luonnonsuojelualue (YSA206849).

Malminetsintäalueella sijaitsee 5 tunnettua kiinteää muinaisjäännettä. Muinaisjäännekset alueella on esitetty Lapin maakuntamuseon lausunnossa (liite 6). Muinaismuistolain (295/1963) 1 §:n mukaisesti kiinteät muinaisjäännekset ovat rauhoitettuja ja ilman muinaismuistolain nojalla annettua lupaa niiden kaivaminen, peittäminen, muuttaminen, vahingoittaminen, poistaminen tai muu niihin kajoaminen on kielletty.

Siirtyminen lupa-alueelle, ja lupa-alueella liikkuminen sulanmaan aikana on pyrittävä suunnittelemaan niin, että olemassa olevia uria ja luontaisia aukkopaiikkoja käytetään mahdollisimman paljon hyväksi. Kosteikkoalueilla liikkumista tulee välttää sulanmaan aikana.

Alue kuuluu Hirvasniemen paliskunnan poronhoitoalueeseen. Malminetsintätutkimukset on sovitettava alueella toimivan paliskunnan kanssa siten, ettei niistä aiheudu kohtuutonta haittaa poronhoidolle. Malminetsintäluvan haltijan on ilmoitettava alueen paliskunnalle tutkimustöistä ja niiden aikataulusta, sekä muusta alueiden käytöstä hyvissä ajoin ennen tutkimustöiden aloittamista. Malminetsintäluvan haltijan on otettava huomioon alueella mahdollisesti olevat poronhoidolle tärkeät rakenteet kuten esimerkiksi erotusaita ja käytettävä valmiita veräjiä kulkemiseen. Alueella olevia aitauksia ei saa muuttaa ilman paliskunnan lupaa. Mikäli alueelle mahdollisesti tehtävät tutkimuskaivannot joudutaan jättämään auki, tulee huolehtia, ettei niistä aiheudu vaaraa poroille, lisäksi monttujen merkitsemisessä tulee välttää lippusiiman käyttöä. Edellä mainituilla toimenpiteillä vähennetään malminetsinnästä poronhoitoelinkeinolle mahdollisesti aiheutuvia haittoja poronhoitoalueella.

Malminetsintäluvan haltijan on rajoitettava malminetsintä ja muu malminetsintäalueen käyttö tutkimustyön kannalta välttämättömiin toimenpiteisiin. Toimenpiteet on suunniteltava siten, että niistä ei aiheudu kohtuudella vältettävissä olevaa yleisen tai yksityisen edun loukkausta. Malminetsintäluvan nojalla tapahtuvasta malminetsinnästä ja muusta malminetsintäalueen käytöstä ei saa aiheutua:

- 1) haittaa ihmisten terveydelle tai vaaraa yleiselle turvallisuudelle;
- 2) olennaista haittaa muulle elinkeinotoiminnalle;
- 3) merkittäviä muutoksia luonnonolosuhteissa;
- 4) harvinaisten tai arvokkaiden luonnonesiintymien olennaista vahingoittumista;
- 5) merkittävää maisemallista haittaa.

Perustelut: Määräys perustuu kaivoslain 11 §:ään.

10. Määräys malminetsintäkorvauksen suuruudesta ja maksuajankodasta

Malminetsintäluvan haltijan on maksettava malminetsintäalueeseen kuuluvien kiinteistöjen omistajille vuotuista korvausta **20 euroa hehtaarilta** luvan voimassaoloajalta.

Malminetsintäkorvaus on ensimmäiseltä vuodelta maksettava viimeistään 30 päivänä siitä, kun malminetsintälupa on tullut lainvoimaiseksi. Seuraavina vuosina korvaus on maksettava vastaavana ajankohtana. Luvan haltijan on ilmoitettava malminetsintäkorvauksen kokonaissuorituksesta kirjallisesti kaivosviranomaiselle, kun velvollisuus on täytetty.

Perustelut: Määräys perustuu kaivoslain 99 §:ään, jossa säädetään malminetsintäkorvauksen suuruudesta ja maksutavasta ja kaivoslain 51.11 § ja 152.1 §.

Mikäli hakija pienentää tai muuttaa tässä päätöksessä määrättyä malminetsintäaluetta muutoshakemuksella, määräytyy uusi malminetsintäkorvaus maanomistajalle seuraavasta tämän lupapäätöksen maksupäivästä alkaen muutospäätöksessä määrättävän pinta-alan mukaan.

Määräys perustuu kaivoslain 51 §, 67 § ja 69 §:ään jossa säädetään malminetsintäluvan raukeamisesta.

11. Määräys vahinkojen ja haittojen korvaamisesta malminetsintäalueella

Malminetsintäluvan haltijan on korvattava malminetsintäalueella tapahtuvasta kaivoslakiin perustuvasta toiminnasta aiheutuneet vahingot ja haitat, jollei jonkin toimenpiteen osalta korvauksesta toisin säädetä.

Perustelut: Määräys perustuu kaivoslain 103 §:ään, jossa säädetään vahinkojen ja haittojen korvaamisesta malminetsintäalueella.

Hakemuksen käsittely

Malminetsintälupahakemus: Inmet Finland Oy	17.12.2020
Kuulutus hakemuksesta: Tukes	15.02.2021
Lausuntopyyntö: Tukes	15.02.2021
Päätös:Tukes	12.05.2021

Lupahakemuksesta tiedottaminen

Tukes on tiedottanut hakemuksesta 15.02.2021 kuuluttamalla siitä vähintään 30 päivän ajan Tukesin Rovaniemen ja Pelkosenniemen kunnan ilmoituskanavissa. Hakemus on ollut nähtävillä 17.03.2021 saakka.

Tukes on tiedottanut hakemuksesta asianosaisille maanomistajille ilmoittamalla siitä kirjeitse 17.03.2021.

Lausunnot ja mielipiteet on pyydetty toimitettavaksi viimeistään 17.03.2021. Tämän päivämäärän jälkeenkin toimitetut lausunnot ja mielipiteet on otettu ratkaisussa huomioon.

Lausuntopyyntö ja lausunnot hakemuksesta

Hakemuksesta on lähetetty lausuntopyyntö ja saatu lausunnot seuraavasti:

Tukesin lausuntopyyntö on lähetetty Pelkosenniemen kunnalle 15.02.2021. Pelkosenniemen kunta ei jättänyt lausuntoa.

Tukesin lausuntopyyntö on lähetetty Lapin ELY-keskukselle 15.02.2021. Lapin ELY-keskus on antanut lausunnon 05.03.2021.

Tukesin lausuntopyyntö on lähetetty Metsähallitukselle 15.02.2021. Metsähallitus ei jättänyt lausuntoa.

Tukesin lausuntopyyntö on lähetetty Hirvasniemen paliskunnalle 15.02.2021. Hirvasniemen paliskunta on antanut asiasta lausunnon 31.03.2021.

Tukesin lausuntopyyntö on lähetetty Lapin maakuntamuseolle 15.02.2021. Lapin maakuntamuseo on antanut lausunnon 24.02.2021

Muistutukset ja mielipiteet

Hakemuksen johdosta ei ole esitetty muistutuksia tai mielipiteitä.

Hakijan vastine

Hakijalta ei ole pyydetty vastinetta.

Tiedoksi luvan haltijalle

Kaivoslain suhde muuhun lainsäädäntöön

Sen lisäksi, mitä kaivoslaissa säädetään, sovelletaan kaivoslain mukaista lupa- tai muuta asiaa ratkaistaessa ja muutoin tämän lain mukaan toimittaessa muun muassa; luonnonsuojelulakia ([1096/1996](#)), ympäristönsuojelulakia ([257/2014](#)), erämaalakia ([62/1991](#)), maankäyttö- ja rakennuslakia ([132/1999](#)), vesilakia ([587/2011](#)), poronhoitolakia ([848/1990](#)), säteilylakia ([592/1991](#)), ydinenergialakia ([990/1987](#)), muinaismuistolakia ([295/1963](#)), maastoliikennelakia ([1710/1995](#)) ja patoturvallisuuslakia ([494/2009](#)). Malminetsintäluvan haltijan on aina noudatettava Suomen lainsäädäntöä ja asiaan liittyviä muita kansainvälisiä sopimuksia.

Maastossa liikkuminen

Maastoliikennelain (1710/1995) 4.1 §:n ja 4.2 §:n 9-kohdan mukaan kaivoslaissa tarkoitetulla malminetsintäalueella ja 30 metrin etäisyydellä sen rajasta moottorikäyttöisellä ajoneuvolla liikkuminen ei edellytä maanomistajan tai haltijan lupaa, kun kyse on asianomaisessa malminetsintäluvassa tai kaivosluvassa tarkoitetun toiminnan kannalta välttämättömästä liikkumisesta. Viitaten lupamääräykseen 9, malminetsintäluvan haltija veloitetaan rajoittamaan malminetsintä ja malminetsintäalueen käyttö tutkimustyön kannalta välttämättömiin toimenpiteisiin. Malminetsinnästä ei saa aiheutua merkittäviä muutoksia luonnonolosuhteissa, harvinaisten tai arvokkaiden luonnonesiintymien olennaista vahingoittumista tai merkittävää maisemallista haittaa. Aiheutetut vahingot on korvattava maanomistajalle.

Luvan muuttaminen ja raukeaminen

Malminetsintäluvan haltijan on kaivoslain 69 §:n mukaan haettava malminetsintäluvan muuttamista, jos tutkimussuunnitelmaa muutetaan tai täydennetään siten, että lupamääräyksiä on tarpeen tarkistaa. Luvanhaltija voi lisäksi hakea malminetsintäluvan muuttamista lupamääräysten tarkistamiseksi, kun luvan mukaista toimintaa on tarpeen muuttaa.

Kaivosviranomaisen on päätettävä, että malminetsintälupa raukeaa, jos luvanhaltija tekee asiaa koskevan ilmoituksen. Luvanhaltija on velvollinen tekemään ilmoituksen, jos tarkoituksena ei enää ole harjoittaa lupaan perustuvaa toimintaa. Malminetsintälupa raukeaa ilmoituksen saavuttua kaivosviranomaiselle.

Luvan voimassaolon jatkaminen

Mikäli luvan voimassaoloa halutaan jatkaa kaivoslain 61 §:n mukaisesti, tulee hakemus malminetsintäluvan voimassaolon jatkamiseksi toimittaa kaivosviranomaiselle viimeistään kaksi kuukautta ennen luvan voimassaolon päättymistä. (VnA kaivostoiminnasta 27.1 §).

Kaivoslain 61.1 §:n mukaan malminetsintäluvan voimassaoloa voidaan jatkaa enintään kolme vuotta kerrallaan siten, että lupa on voimassa yhteensä enintään viisitoista vuotta.

Kaivoslain 61.2 §:n mukaan malminetsintäluvan voimassaolon jatkamisen edellytyksenä on, että:

- 1) malminetsintä on ollut tehokasta ja järjestelmällistä;
- 2) esiintymän hyödyntämismahdollisuuksien selvittäminen edellyttää jatkotutkimuksia;
- 3) luvanhaltija on noudattanut tässä laissa säädettyjä velvollisuuksia samoin kuin lupamääräyksiä;
- 4) voimassaolon jatkamisesta ei aiheudu kohtuutonta haittaa yleiselle tai yksityiselle edulle.

Kaivoslain 66 §:n mukaan malminetsintäluvan voimassaolon jatkamista varten lupaviranomaiselle on ennen luvan voimassaolon päättymistä toimitettava lupahakemus sekä lupaharkinnan kannalta tarpeelliset ja luotettavat selvitykset edellä mainituista voimassaolon jatkamisen edellytyksistä.

Kaivostoiminnasta annetun valtioneuvoston asetuksen 27.2 §:n mukaan hakemuksesta tulee käydä ilmi hakijan haluamat muutokset lupa-alueeseen tai muut merkittävät muutokset sekä asianosaisissa tapahtuneet muutokset. Asetuksen 27.3 §:n mukaisesti hakemukseen tulee liittää lupaharkinnan kannalta tarpeellinen ja luotettava selvitys:

- 1) hakemuksen kohteena olevan luvan nojalla tehdyistä toimenpiteistä ja niiden tuloksista;
- 2) alueelle kohdistuneiden tutkimuskustannusten määrästä;
- 3) esiintymän hyödyntämismahdollisuuksista ja jatkotutkimusten tarpeellisuudesta;
- 4) perustelut aluerajaukselle.

Lisäksi hakemukseen sovelletaan vastaavasti, mitä lupahakemuksesta säädetään kaivoslain 34 §:ssä.

Lupapäätöksestä tiedottaminen

Lupapäätös on toimitettu päätöksenantopäivänä:
Inmet Finland Oy:lle (hakija)

Jäljennös päätöksestä on toimitettu antopäivänä:

- Pelkosenniemen kunnalle,
- Lapin ELY-keskukselle,
- Lapin maakuntamuseolle,
- Hirvasniemen paliskunnalle,

Toimivaltaiselle maanmittaustoimistolle toimitetaan tiedot Maanmittauslaitoksen ja Tukesin sopiman menettelyn mukaisesti malminetsintäluvasta merkinnän tekemiseksi kiinteistötietojärjestelmään. Asianosaisia tiedotetaan ilmoittamalla kirjeitse.

Perustelut: Päätöksestä tiedottaminen ja siinä noudatettu menettely perustuvat kaivoslain lupapäätöksestä tiedottamista koskevaan 58 §:ään.

Päätösmaksu

Tästä päätöksestä perittävä maksu on **3 100 €**. Valtion talous- ja henkilöstöhallinnan palvelukeskus lähettää laskun hakijalle.

Maksu perustuu hakemuksen vireille tullessa voimassa olleeseen asetukseen Turvallisuus- ja kemikaaliviraston maksullisista suoritteista (1391/2018).

Muutoksenhaku

Tähän päätökseen saa kaivoslain 162 §:n nojalla hakea muutosta valittamalla **Pohjois-Suomen hallinto-oikeuteen**.

Valitus on tehtävä kirjallisesti 30 päivän kuluessa päätöksen tiedoksisaannista (808/2019, 13 §). Päätöksen tiedoksisaannin katsotaan tapahtuneen seitsemäntenä päivänä päätöksen julkaisemisesta. Liitteenä olevasta valitusosoituksesta ilmenee, miten muutosta haettaessa on meneteltävä.

Päätöksestä perittävästä maksusta valitetaan samassa järjestyksessä kuin pääasiasta.

Lisätietoja

kaivosasiat@tukes.fi tai Ilkka Keskitalo, puh. 029 5052 151

Asian on esitellyt ylitarkastaja Ilkka Keskitalo ja ratkaissut ryhmäpäällikkö Terho Liikamaa.

Tämä asiakirja on allekirjoitettu sähköisesti. Allekirjoittajan henkilöllisyyden ja allekirjoituksen ajankohdan voi varmistaa allekirjoitusta klikkaamalla ja asiakirjan aitous voidaan todentaa sähköisesti. Jos asiakirjaa muutetaan jälkikäteen, allekirjoitus ei ole enää kelvollinen. Sähköinen asiakirja on alkuperäiskappale, eikä allekirjoituksen oikeellisuutta voi varmistaa paperitilusteesta. Alkuperäisen sähköisen asiakirjan voi tarvittaessa pyytää Tukesin kirjaamosta.

LIITTEET

Liite 1	ML2020:0066 malminetsintälupakartta
Liite 2	Tilakohtaiset pinta-alat malminetsintälupa-alueella
Liite 3	Asianosaiset maanomistajat
Liite 4	Lapin ELY-keskuksen lausunto
Liite 5	Hirvaniemen paliskunta lausunto
Liite 6	Lapin maakuntamuseon lausunto

1 VALITUSOSOITUS

2 Valitusviranomainen

Päätökseen saa hakea muutosta valittamalla sille hallinto-oikeudelle, jonka tuomiopiirissä pääosa tässä päätöksessä tarkoitettusta alueesta sijaitsee. Toimivaltainen hallinto-oikeus on mainittu valitusosoituksen lopussa. Valituskirjelmä osoitetaan valitusviranomaiselle ja se on toimitettava valitusajassa hallinto-oikeuden kirjaamoon.

Valitusaika

Valitus on tehtävä kirjallisesti 30 päivän kuluessa päätöksen tiedoksisaannista. Päätöksen tiedoksisaannin katsotaan tapahtuneen seitsemäntenä päivänä päätöksen julkaisemisesta.

Valitusoikeus

Malminetsintälupaa, kaivoslupaa ja kullanhuuhdentalupaa koskevaan päätökseen, mainitun luvan voimassaolon jatkamista, raukeamista, muuttamista ja peruuttamista koskevaan päätökseen sekä kaivostoiminnan lopettamispäätökseen saa hakea muutosta:

- 1) asianosainen;
- 2) rekisteröity yhdistys tai säätiö, jonka tarkoituksena on ympäristön-, terveyden- tai luonnonsuojelun taikka asuinympäristön viihtyisyyden edistäminen ja jonka sääntöjen mukaisella toiminta-alueella kysymyksessä olevat ympäristövaikutukset ilmenevät;
- 3) toiminnan sijaintikunta tai muu kunta, jonka alueella toiminnan haitalliset vaikutukset ilmenevät;
- 4) elinkeino-, liikenne- ja ympäristökeskus ja muu asiassa toimialallaan yleistä etua valvova viranomainen;
- 5) saamelaiskäräjät sillä perusteella, että luvassa tarkoitettu toiminta heikentää saamelaisten oikeutta alkuperäiskansana ylläpitää ja kehittää omaa kieltään ja kulttuuriaan;
- 6) kolttien kyläkokous sillä perusteella, että luvassa tarkoitettu toiminta heikentää kolttialueella kolttien elinolosuhteita ja mahdollisuuksia harjoittaa elinkeinoja.
- 7) Kaivosviranomaisella on lisäksi oikeus valittaa sellaisesta päätöksestä, jolla hallinto-oikeus on muuttanut sen tekemää päätöstä tai kumonnut päätöksen.

Valituksen sisältö

Valituskirjelmässä on ilmoitettava

- päätös, johon haetaan muutosta
- miltä kohdin päätökseen haetaan muutosta ja mitä muutoksia siihen vaaditaan tehtäväksi
- perusteet, joilla muutosta vaaditaan
- valittajan nimi ja kotikunta

- postiosoite ja puhelinnumero, joihin asiaa koskevat ilmoitukset valittajalle voidaan toimittaa

Jos valittajan puhevaltaa käyttää hänen laillinen edustajansa tai asiamiehensä tai jos valituksen laatijana on joku muu henkilö, valituskirjelmässä on ilmoitettava myös tämän nimi ja kotikunta. Valittajan, laillisen edustajan tai asiamiehen on allekirjoitettava valituskirjelämä, ellei valituskirjelmää toimiteta sähköisesti (telekopiona tai sähköpostilla).

Valituksen liitteet

Valituskirjelmään on liitettävä

- päätös, johon haetaan muutosta valittamalla, alkuperäisenä tai jäljennöksenä
- asiakirjat, joihin valittaja vetoaa vaatimuksensa tueksi, jollei niitä ole jo aikaisemmin toimitettu viranomaiselle
- asiamiehen valtakirja

Valituskirjelmän toimittaminen perille

Valituskirjelmän voi viedä valittaja itse tai hänen valtuuttamansa asiamies. Valituskirjelämä liitteineen voidaan myös lähettää postitse, telekopiona tai sähköpostilla. Postiin valituskirjelämä on jätettävä niin ajoissa, että se ehtii perille valitusajan viimeisenä päivänä ennen aukioloajan päättymistä. Hallinto-oikeudessa kirjaamon aukioloaika on klo 8.00–16.15. Sähköisesti (telekopiona tai sähköpostilla) toimitetun valituskirjelmän on oltava toimitettu niin, että se on käytettävissä vastaanottolaitteessa tai tietojärjestelmässä määräajan viimeisenä päivänä ennen virka-ajan päättymistä.

Valittajalta peritään hallinto-oikeudessa **oikeudenkäyntimaksu** 260 euroa.

Oikeudenkäyntimaksua ei peritä, jos hallinto-oikeus muuttaa valituksen kohteena olevaa päätöstä valittajan eduksi. Tuomioistuinmaksulaissa (1455/2015) on erikseen säädetty muistakin tapauksista, joissa maksua ei peritä.

Toimivaltaisen hallinto-oikeuden yhteystiedot muutoksenhakua varten:

Pohjois-Suomen hallinto-oikeus

käyntiosoite: Isokatu 4, 3. krs, 90100 Oulu

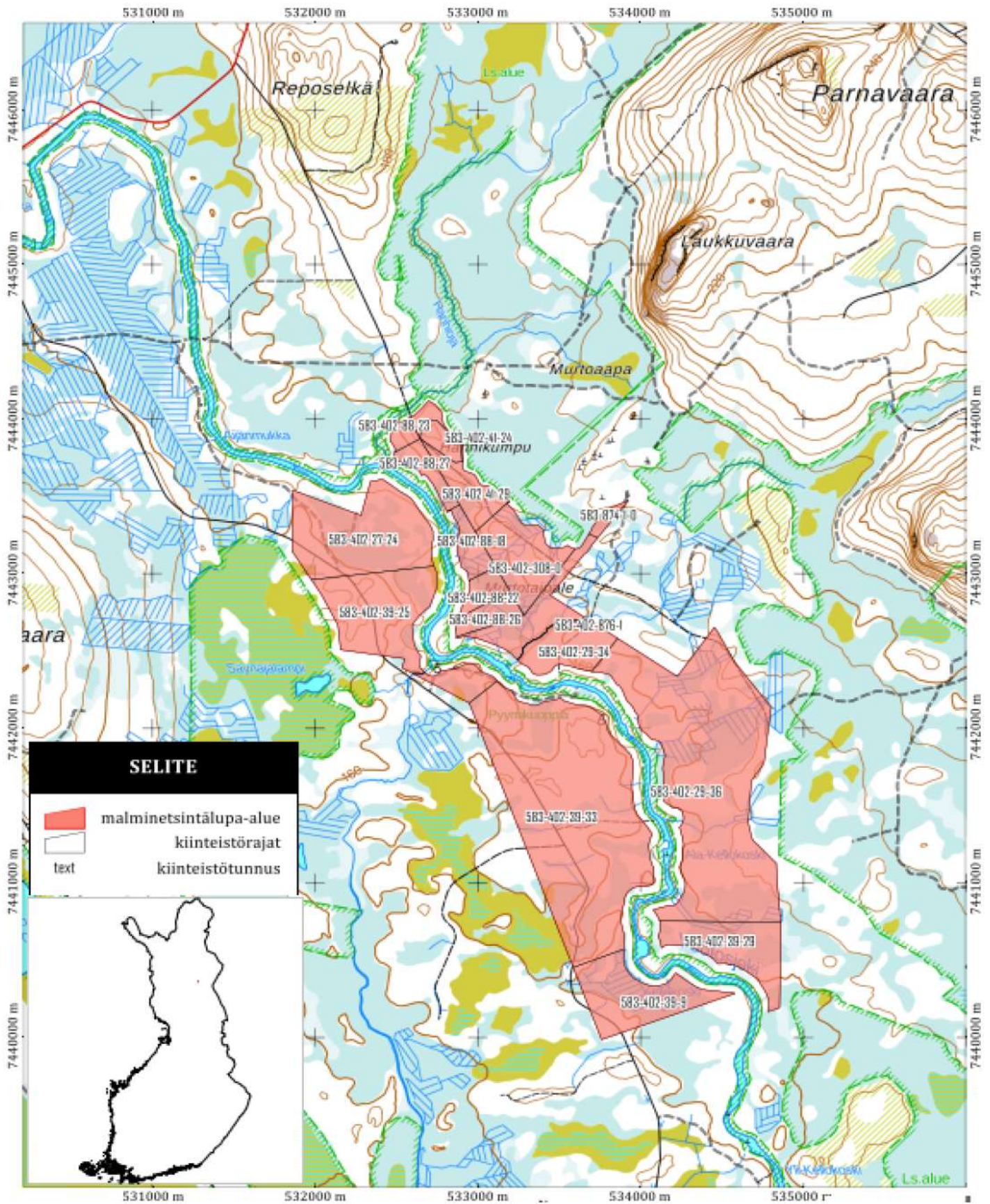
postiosoite: PL 189, 90101 Oulu

puhelin: 029 56 42800

faksi: 029 56 42841

sähköposti: pohjois-suomi.hao@oikeus.fi

Valituksen voi tehdä myös hallinto- ja erityistuomioistuinten asiointipalvelussa osoitteessa <https://asiointi2.oikeus.fi/hallintotuomioistuimet>.



Mittakaava 1:30 000

Reposeikä 3
ML2020:0066

ML2020:0066 Reposelkä 3

Tilakohtaiset pinta-alat

Tila r:no	Pinta-ala (ha)
583-402-27-24	40,5
583-402-29-34	27,71
583-402-29-36	112,31
583-402-308-0	19,98
583-402-39-25	38,25
583-402-39-29	20,85
583-402-39-33	115,43
583-402-39-9	24,67
583-402-41-24	3,97
583-402-41-29	12,03
583-402-876-1	0,15
583-402-88-18	5,95
583-402-88-22	4,81
583-402-88-23	2,35
583-402-88-26	5,78
583-402-88-27	5,58
583-874-1-0	1,75
Yhteensä:	442,07



04.03.2021

Turvallisuus- ja kemikaalikeskus, Tukes

kaivosasiat@tukes.fi

MALMINETSINTÄLUPAHAKEMUS INMET OY, PELKOSENNIEMI

Hakemus

Lupatunnus ML2020:0066

Malminetsintälupa (07.11.2019) Inmet Finland Oy c/o Pyhäsalmi Mine Oy, Pelkosenniemi, valtaus Reposelkä 3, pinta-ala on 442,07 ha.

Inmet Finland Oy hakee malminetsintälupaa nikkelin, kuparin, platinametallien, hopean, kullan ja koboltin etsimiseen. Etsintämenetelmät ovat yksityiskohtaista maastokartoitusta, geofysikaalisia mittauksia dronesta, helikopterista ja pienlentokoneesta. Koneellista pohjareenintottoa talvella. Maanpinnalta geofysikaalisia mittauksia kesällä. Timanttikairausta tehdään pääasiassa talvella ja loppukesällä tela-alustaisesta yksiköstä. Timanttikairaus painottuu 2. ja 3. vuoteen. Geofysikaalisia reikämittauksia timanttikairauskohteilla Maaperä- ja moreeninäytteen ottoa. Vesinäytteen ottoa geokemiallista näytteen ottoa varten.

Timanttikairauksessa käytetään soijantalteenottolaitteistoa, jonka ansiosta kairanreiän ympärille ei pääse kertymään soijaa. Soija toimitetaan kairausten päätyttyä alueelta pois ja hävitetään asianmukaisesti. Kairausputket katkaistaan noin 10 cm korkeudelta.

Suurin osan kairauksista suunnitellaan tehtäväksi talvella. Timanttikairauskohteet ja alueelle johtavat reitit kartoitetaan ja dokumentoidaan ennen kairausta luonnonmukaisen lähtötilan arvioimiseksi.

Inmet Oy käyttää suojelualueiden rajan läheisyydessä 30 m suojaetäisyyttä. Alueella ei liikuta eikä toimita.

Pyydettyinä lausuntona ELY-keskus toteaa seuraavaa:

Malminetsintälupaa koskeva alue sijoittuu Kemihaaran suot (SACFI1300907) Natura 2000-suojeluverkoston lähialueelle. Aluetyyppi on SAC, erityisten suojelutoimien alue ja SPA, erityinen suojelualue. Luontoarvot ovat suot ja boreaaliset luonnonmetsät sekä kasvi- ja lintulajit.

Lisäksi alueella on Kemihaaran luonnonsuojelualue (YSA 230877) ja (ESA302805) ja yksityismaiden luonnonsuojelu-

alueet Rantakilpelän luonnonsuojelualue (YSA205162) ja Tuiskulan luonnonsuojelualue (YSA206849).

Kiiltosirppisammalen (*Hamatocaulis vernicosus*) esiintymä (Murtotaipale S 540 m, Säynäjänivat E 533253:7442502, Vuotosjoen koillispuolella noin 120 m ja Sadinojan länsipuolella 28 m). Laji on luonnonsuojelulain (1096/96) 42 §:n koko maassa rauhoitettu kasvilaji, luonnonsuojeluasetuksen (160/1997) liitteen 4 uhanalainen laji ja luontodirektiivin liitteen II b kasvilaji (4.3.2021, Laji.fi, Lajitietokeskus ja Hertta-rekisteri, SYKE).

Kiiltosirppisammal-esiintymän ympärillä tulee jättää vähintään 20 m suojavyöhyke, eikä raskaalla kairauskalustolla tule liikkua esiintymän lähialueella.

Vuotosjoen varressa molemmin puolin jokea malminetsintäalueen läheisyydessä on runsaasti luonnonsuojeluasetuksen liitteen 3 mukaisen koko maassa rauhoitetun kasvilajin ja luontodirektiivin (ETY/92/43) liitteen IV b (tiukasti suojellun) kasvilajin laaksoarhon (*Moehringia lateriflora*) sekä huomionarvoisen tesmayrtin tiedossa olevia esiintymiä. Vuotosjoen rantavyöhykkeellä Natura 2000-alueen ulkopuolella 30 m etäisyydellä ei tule liikkua kairauskalustolla eikä moottorikäyttöisillä ajoneuvoilla.

Malminetsintäalue sijoittuu kansainvälisesti tärkeälle lintualueelle (IBA) Kemihaaran suot ja metsät. Malminetsintätehtävät ja varsinkin pitkäaikaiset toiminnat keväällä-alkukesällä voivat häiritä lintujen pesintää.

Malminetsintäalueelle tai sen läheisyyteen sijoittuu kuusi muinaismuistolain tarkoittamaa muinaisjäännöskohdetta mm. pyyntikuoppia, joista lupaviranomaisen tulee pyytää Lapin alueellisen museon lausunto.

Suunnitellulla malminetsintäalueella ei ole haitallisia vaikutuksia ihmisten terveyteen, turvallisuuteen eikä merkittäviä heikentäviä vaikutuksia Natura 2000-alueen suojeluperusteisiin luontotyyppeihin eikä lintujen pesintään ja kasvilajien elinympäristöön, kun otetaan huomioon lausunnossa mainitut rajoitukset ja kiellot.

Asiakirja on sähköisesti hyväksytty viraston sähköisessä asianhallintajärjestelmässä. Asian on esitellyt ylitarkastaja Pekka Herva ja ratkaissut luontoympäristöyksikön päällikkö Jari Pasanen. Merkintä hyväksynnästä on asiakirjan lopussa.

Tämä asiakirja LAPELY/773/2021 on hyväksytty sähköisesti / Detta dokument LAPELY/773/2021 har godkänts elektroniskt

Ratkaisija Pasanen Jari 05.03.2021 11:49

Esittelijä Herva Pekka 05.03.2021 11:59

Hirvasniemen paliskunta
Poroisäntä Seppo Kyyhkynen
Kostamontie 113
98450 Kostamo

LAUSUNTO
31.3.2021

Turvallisuus- ja kemikaalivirasto (TUKES)
Valtakatu 2
96100 Rovaniemi

Asia: Malminetsintä

Lupatunnukset: ML2020:0064, ML2020:0065, ML2020:0066

Lausunto tutkimuslupahakemukseen malmin etsimiseksi Hirvasniemen paliskunnan alueella

Tutkimusalueet sijoittuvat Hirvasniemen palkisen alueelle. Kaikki tutkimusalueet ovat porojen vasomis- ja kesälaidunalueita. Alueella vasoo ja laiduntaa parhaimmillaan satoja poroja, etenkin Vuotosjoen varressa. Vasomisaika sijoittuu toukokuun alusta kesäkuun puoleen väliin saakka ja kesälaitumet ovat käytössä toukokuun alusta elokuun alkuun asti. Vasomisaika on poroille erittäin tärkeä, eikä niitä tule sen aikana häiritä. Kaikki ulkopuoliset häiriötekijät voivat aiheuttaa pahimmillaan jopa vasojen kuolemia. Myös kesällä laidunnus voi häiriintyä, jos laidunalueella on tarpeetonta toimintaa. Kesälaidunaika on tärkeää varsinkin vasojen ravinnon saannin kannalta. Vuotosjokivarressa (ML2020:0064 ja ML2020:0066 alueilla) on kuusikoita, jotka ovat tärkeitä ruokapaikkoja poroille keväisin. Maalis- ja huhtikuussa porot laiduntavat myös näillä alueilla.

Malminetsintä tulee ajoittaa edellä mainittujen ajankohtien ulkopuolelle. Etsintöjä voi siis suorittaa elokuun puolivälistä helmikuun loppuun saakka. Etsinnöistä tulee kuitenkin aina sopia paliskunnan kanssa ennen niiden suorittamista.

Alueella tehtävät kaivannot tulee peittää välittömästi tutkimuksen päätyttyä, jotta ne eivät vahingoita poroja tai poromiehiä poronhoitotöissä alueella liikkuesssa. Poroaitoja ei saa rikkoa alueella kulkiessa, jos on tarvetta kulkea aitarakenteiden kautta, tulee siitä ilmoittaa paliskuntaan. Jos paliskunnan omaisuudelle tulee vahinkoa, tulee ne korvata.

Tutkimuksissa käytettyjen välineiden keräämisestä tulee huolehtia. Esimerkiksi narut, langat, siimat, terävät esineet ovat hyvin vaarallisia poroille. Mahdollisesti alueelle kaivetut kuopat tulee peittää huolellisesti. Alueelle mahdollisesti jääneet kuopat tulee merkitä asianmukaisesti (ei naruja tai siimoja, jotka voivat tarttua porojen sarviin tai jalkoihin.) Tulee myös huomioida poronhoitajien turvallisuudesta. Alueelle ei tule jättää minkäänlaisia esineitä tai rautaputkia pystyyn maahan vaarantamaan turvallisuutta.

Hirvasniemen paliskunta

Seppo Kyyhkynen

P. 045 676 2983

seppo.kyyhkynen@hotmail.com



24.2.2021

Turvallisuus- ja kemikaalivirasto (Tukes)
Valtakatu 2
96100 Rovaniemi
(kaivosasiat@tukes.fi)

Viite: **Lausuntopyyntöne 15.2.2021**

Asia: **PELKOSENNIEMI – Malminetsintälupahakemus ML2020:0066 Reposelkä 3**

Turvallisuus- ja kemikaalivirasto (Tukes) pyytää kaivoslain (621/2011) 37 §:n nojalla Lapin maakuntamuseolta lausuntoa Pelkosenniemen kunnan alueelle kohdistuvasta malminetsintälupahakemuksesta, joka on toimitettu museolle lausuntopyynnön yhteydessä. Hakemuksesta käyvät ilmi etsintäalue sekä suunnitellut toimenpiteet. Lapin maakuntamuseo lausuu asiasta museolain (314/2019) mukaisena alueellisena vastuumuseona.

Suunniteltu etsintäalue käsittää 442,07 ha:n alan Pelkosenniemen kunnassa Vuotosjoen länsi- ja itärannalla rajautuen etelässä kutakuinkin Kellokoseen ja pohjoisessa Hanhikumpuun eli n. 10 km Pelkosenniemen keskustasta itään ja 12 km kaakkoon.

Etsintäalueella sijaitsee 5 tunnettua kiinteää muinaisjäännöstä – Kellonivat (muinaisjäännösrekisterin tunnus 583010016), Säynäjoen suu E (muinaisjäännösrekisterin tunnus 583010075), Säynäjoensuu SW 1 (muinaisjäännösrekisterin tunnus 583010083), Messinkioja (muinaisjäännösrekisterin tunnus 583010078) ja Säynäjoensuu N (muinaisjäännösrekisterin tunnus 583010077) – minkä lisäksi etsintäalueiden ulkopuolella, välittömästi niiden läheisyydessä, on runsaasti kiinteitä muinaisjäännöksiä. Muinaisjäännökset alueella on esitetty lausunnon **karttaliitteessä 1**.

Muinaismuistolain (295/1963) 1 §:n mukaisesti ovat kiinteät muinaisjäännökset rauhoitettuja ja ilman muinaismuistolain nojalla annettua lupaa on niiden kaivaminen, peittäminen, muuttaminen, vahingoittaminen tai muu niihin ka-



joaminen kielletty. Täten muinaisjäännökset tulee ottaa etsintätöissä huomioon.

Kohteeseen Kellonivat (583010016) kuuluu kivikautinen asuinpaikka sekä kolme pyyntikuoppaa. Kohde on inventoitu vuonna 1992 eikä sille ole tuolloin määritetty nykyinventointistandardien mukaisesti muinaisjäännösaluetta. Tämän on Lapin maakuntamuseon arkeologi määrittänyt kohteelle perustuen inventointiraportin (Museovirasto 1992) tietoihin sekä alueen topografiaan. Malminetsintätöissä tulee muinaisjäännösalue jättää muinaismuistolain nojalla koskematta. Alue on merkitty **karttaliitteeseen 2**. Alueen kulmakoordinaatit ovat P 7442047 I 533633; P 7442100 I 533770; P 7441985 I 533850; P 7441924 I 533689.

Kohde Säynäjoensuu E (583010075) on 7 pyyntikuopan järjestelmä. Kohde on inventoitu vuonna 1992 eikä sille ole tuolloin määritetty nykyinventointistandardien mukaisesti muinaisjäännösaluetta. Tämän on Lapin maakuntamuseon arkeologi määrittänyt kohteelle perustuen inventointiraportin (Museovirasto 1992) tietoihin sekä alueen topografiaan. Kohteen muinaisjäännösrekisterin piste sijaitsee etsintäalueiden ulkopuolella, mutta itse kohde jatkuu Vuotosjoen länsirannan etsintäalueelle kiinteistölle 583-402-39-25. Muinaisjäännösalue tulee malminetsintätöissä jättää muinaismuistolain nojalla koskematta. Kohteen muinaisjäännösalue on merkitty **karttaliitteeseen 3**. Alueen kulmakoordinaatit ovat P 7442393 E 532736; P 7442440 I 532909; P 7442370 I 532915; P 7442364 I 532738.

Kohde Säynäjoensuu SW 1 (383010083) on kivikautinen asuinpaikka. Kohde on inventoitu vuonna 1992 eikä sille ole tuolloin määritetty nykyinventointistandardien mukaisesti muinaisjäännösaluetta. Tämän on Lapin maakuntamuseon arkeologi määrittänyt kohteelle perustuen inventointiraportin (Museovirasto 1992) tietoihin sekä alueen topografiaan. Muinaisjäännösalue tulee malminetsintätöissä jättää muinaismuistolain nojalla koskematta. Kohteen muinaisjäännösalue on merkitty **karttaliitteeseen 3**. Alueen kulmakoordinaatit ovat P 7442410 I 532571; P 7442411 I 532626; P 7442380 I 532634; P 7442367 I 532598; P 7442381 I 532574.



Kohde Messinkioja (583010078) on kivikautinen asuinpaikka. Kohde on inventoitu vuonna 1992 eikä sille ole tuolloin määritetty nykyinventointistandardien mukaisesti muinaisjäännösaluetta. Tämän on Lapin maakuntamuseon arkeologi määrittänyt kohteelle perustuen inventointiraportin (1992) tietoihin sekä alueen topografiaan. Muinaisjäännösalue tulee malminetsintätöissä jättää muinaismuistolain nojalla koskematta. Kohteen muinaisjäännösalue on merkitty **karttaliitteeseen 4**. Alueen kulmakoordinaatit ovat P 7442425 I 533268; P 7442450 I 533271; P 7442475 I 533286; P 7442472 I 533304; P 7442421 I 533293

Kohde Säynäjoensuu N (583010077) on asuinpaikkakohde, johon kuuluu lisäksi 12 pyyntikuopan järjestelmä. Kohde on inventoitu vuonna 1992 eikä sille ole tuolloin määritetty nykyinventointistandardien mukaisesti muinaisjäännösaluetta. Tämän on Lapin maakuntamuseon arkeologi määrittänyt kohteelle perustuen inventointiraportin (Museovirasto 1992) tietoihin sekä alueen topografiaan. Muinaisjäännösalue tulee malminetsintätöissä jättää muinaismuistolain nojalla koskematta. Kohteen muinaisjäännösalue on merkitty **karttaliitteeseen 5**. Alueen kulmakoordinaatit ovat P 7442531 I 532884; P 7442532 I 532841; P 7442734 I 532874; P 7442833 I 532936; P 7442818 I 532977

Yleisellä tasolla malminetsintäalueiden voidaan katsoa olevan arkeologisesti hyvin potentiaalisia sikäli kuin ne sijaitsevat kuivan maan alueilla. Erityisesti Vuotosjoen rantojen lähellä sijaitsevat kuivan maan alueet ovat hyvin potentiaalisia esihistoriallisten asuinpaikkojen ja pyyntijäännösten – lähinnä pyyntikuoppien – kannalta. Soiden laidoilla sijaitsevilta kuivan maan alueilta on puolestaan mahdollista löytää myöhäisesihistoriallisia ja varhaishistoriallisia asuinpaikkajäännöksiä. Soisilta alueilta arkeologisten kohteiden löytyminen puolestaan on epätodennäköistä. Aluetta on viimeksi inventoitu vuonna 1992, joten inventointitietojen ei voida katsoa olevan ajan tasalla.

Lupahakemuksessa kuvatut tutkimusmenetelmät ovat kajoavuudeltaan verrattain pienimuotoisia ja ne muodostavat alueella mahdollisesti sijaitseville tuntemattomille muinaisjäännöksille kohtuullisen pienen riskin. Tällöin Lapin maa-



kuntamuseon näkemyksen mukaan tarvetta erilliselle arkeologisen kulttuuriperinnön selvitykselle lupahakemuksen osalta ei ole. Koska alue on arkeologisen kulttuuriperinnön kannalta kuitenkin hyvin rikasta ja potentiaaliltaan suurta, muistuttaa Lapin maakuntamuseo painokkaasti, että muinaismuistolain (295/1963) 14 §:n mukaisesti, jos maata kaivettaessa tai muuta työtä suorittaessa tavataan kiinteä muinaisjäännös, jota aikaisemmin ei ole tunnettu, on työkohteen luona keskeytettävä välittömästi ja löydöstä on viipymättä tehtävä ilmoitus joko Museovirastolle tai alueellisen vastuumuseon (Lapin maakuntamuseo) arkeologille. Niin ikään muinaismuistolain 16 §:n mukaisesti, jos alueelta löydetään muinaisesineeksi epäilty esine, tai sellaisen katkelma, on kaivuu paikalla lopetettava välittömästi ja otettava viipymättä yhteys joko Museovirastoon tai alueellisen vastuumuseon arkeologiin.

Rakennetun kulttuuriympäristön osalta Lapin maakuntamuseolla ei ole asiasta huomautettavaa.

Siinä tapauksessa, että malminetsintälupa myönnetään, tulee ennen maastotöiden aloittamista esitettävä tarkempi tutkimussuunnitelma toimittaa tiedoksi Lapin maakuntamuseolle.

Tämän lausunnon laatimiseen on rakennetun kulttuuriympäristön osalta osallistunut amanuenssi Jani Hiltunen.

Rovaniemellä 24. helmikuuta 2021

Jari-Matti Kuusela
Arkeologi, FT

Tiedoksi: Lapin ELY-keskus
Museovirasto

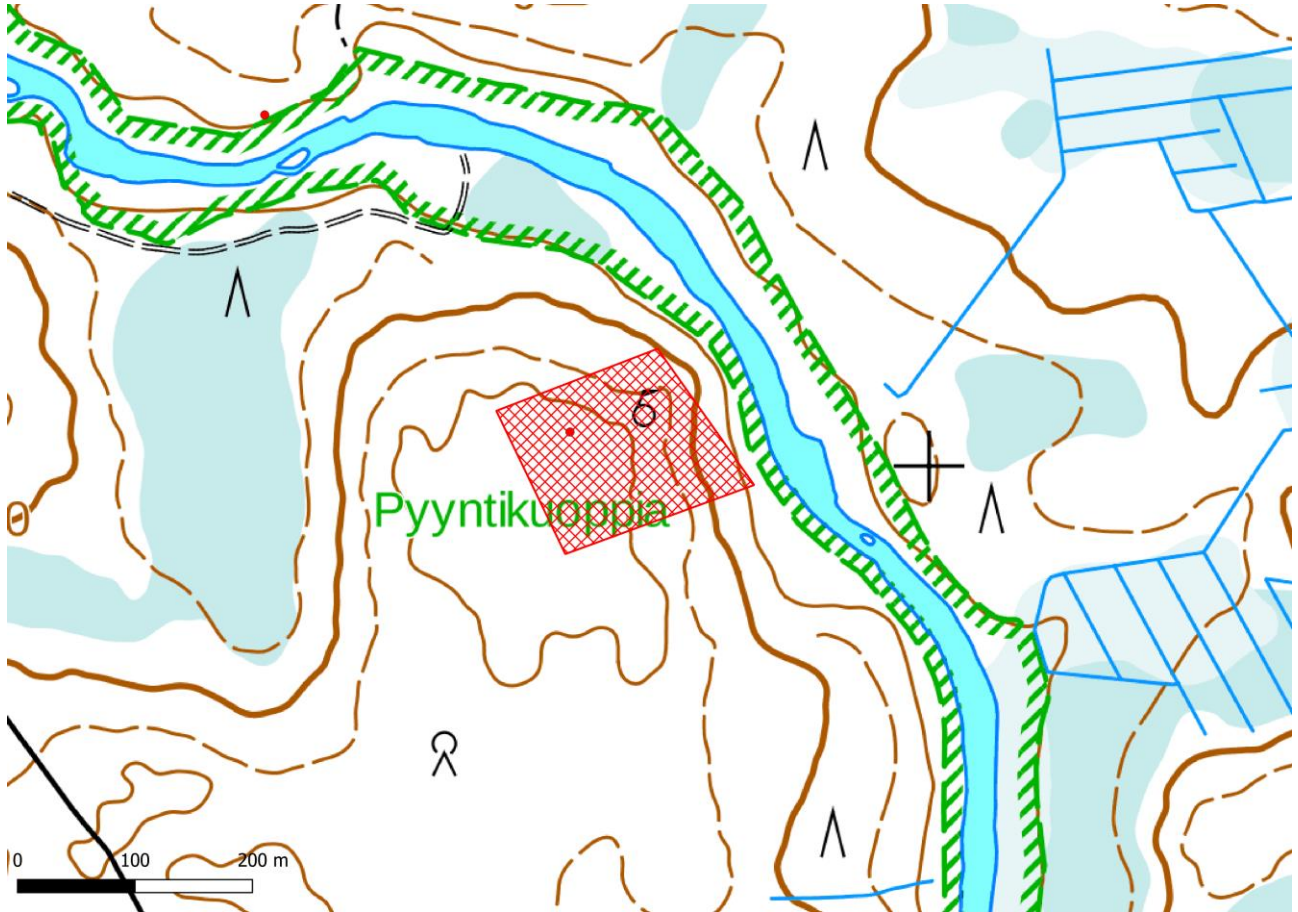


Karttaliite 1. Malminetsintäalueella ja sen lähistöllä sijaitsevat tunnetut kiinteät muinaisjännökset. Kartta-pohjan © Maanmittauslaitos, lisenssi CC BY 4.0





Karttaliite 2. Kohde Kellonivat. Muinaisjäännösrekisterin kohdepiste merkitty punaisella pisteellä, muinaisjäännösalue punaisella ruudutuksella. Karttapohjan © Maanmittauslaitos, lisenssi CC BY 4.0





Karttaliite 3. Kohteet Säynäjoen suu SW1 ja Säynäjoen suu E, myös etsintäalueen ulkopuolelle jäävä kohde Säynäjoen suu S 1 näkyy. Punaiset pisteet muinaisjäännösrekisterin kohdepisteitä, muinaisjäännösalueet merkitty punaisella ruudutuksella. Karttapohjan © Maanmittauslaitos, lisenssi CC BY 4.0





Karttaliite 4. Kohde Messinkioja, myös etsintäalueen ulkopuolelle jäävä kohde Kellonivat N näkyy. Punaiset pisteet muinaisjäännösrekisterin kohdepisteitä, muinaisjäännösalue merkitty punaisella ruudutuksella. Karttapohjan © Maanmittauslaitos, lisenssi CC BY 4.0





Karttaliite 5. Kohde Säynäjoensuu N. Punainen piste muinaisjäännösrekisterin kohdepiste, muinaisjäännös-
alue merkitty punaisella ruudutuksella. Karttapohjan © Maanmittauslaitos, lisenssi CC BY 4.0

