

## KUULUTUS

Turvallisuus- ja kemikaalivirasto (Tukes) on kaivoslain (621/2011) perusteella 11.10.2021 hyväksynyt seuraavan malminetsintälupaa koskevan hakemuksen:

Hakija: Firefox Gold Oy  
Alueen nimi: Keulakko  
Lupatunnus: ML2021:0001  
Alueen sijainti ja koko: Sodankylä, Kittilä, 412,62 ha

Päätökseen saa kaivoslain (621/2011) 162 §:n nojalla hakea muutosta valittamalla hallinto-oikeuteen. Valitus on tehtävä kirjallisesti 30 päivän kuluessa päätöksen tiedoksisaannista. Päätöksen tiedoksisaannin katsotaan tapahtuneen seitsemäntenä päivänä päätöksen julkaisemisesta. Päätöksen liitteenä olevasta valitusosoituksesta ilmenee, miten muutosta haettaessa on menettävä.

Päätös on nähtävillä Tukesin kotisivulla osoitteessa: <https://tukes.fi/malminetsintaluvat-ja-valtaukset>

Tieto päätöksen antamisesta on julkaistu sijaintikunnan verkkosivuilla.

Lisätietoja [kaivosasiat@tukes.fi](mailto:kaivosasiat@tukes.fi) tai Antti Mikkola puh. 029 505 2184

Kuulutettu 11.10.2021

Pidetään nähtävänä 17.11.2021 asti (valitusajan päättymispäivä).

## LIITTEET

Liite 1: Lupakartta malminetsintäalueesta

Firefox Gold Oy  
PL 3  
33211 Tampere

## **MALMINETSINTÄLUPAPÄÄTÖS**

### **Malminetsintälupahakemus**

**Hakija:** Firefox Gold Oy  
2899509-7  
Suomi

**Yhteystiedot:** PL 3  
33211 Tampere

**Lisätietoja antaa:**

Juho Haverinen  
Kaikutie 1  
99600 Sodankylä  
juho.haverinen@magnusminerals.fi  
0465434326

**Alueen nimi:** Keulakko  
**Alueen sijainti:** Sodankylä, Kittilä

Hakemus on tullut vireille 13.1.2021. Kaivosviranomaisen on tehnyt hakemustarkastuksen ja todennut hakemuksen täyttävän kaivoslain 34 §:n vaatimukset. Hakemukselle on annettu lupatunnus ML2021:0001 ja kaivoslain 34 §:n mukainen etuoikeuspäivämäärä 13.1.2021.

Hakemuksen tarkoitus: Malminetsintä kaivoslain (621/2011) pykälien 5, 9 ja 32 tarkoittamalla tavalla

## **PÄÄTÖS**

Turvallisuus- ja kemikaalivirasto (Tukes) **myöntää** kaivoslain (621/2011) nojalla Firefox Gold Oy:lle malminetsintäluvan nimeltä "Keulakko" lupatunnuksella ML2021:0001.

Perustelut: Hakija on osoittanut, että kaivoslaissa (621/2011) säädetty edellytykset täyttyvät eikä luvan myöntämiselle ole kaivoslaissa säädettyä estettä. Tässä malminetsintälupapäätöksessä annetut tarpeelliset tarkentavat lupamääräykset yleisten ja yksityisten etujen turvaamiseksi perustuvat kaivoslain (621/2011) 51 §.

Malminetsintäluvan nojalla luvanhaltijalla on oikeus omalla ja toisen maalla tässä luvassa mainitulla alueella (malminetsintäalueella) tutkia geologisten muodostumien rakenteita ja koostumusta sekä tehdä muita kaivostoimintaa valmistelevia tutkimuksia ja muuta

malminetsintää esiintymän paikallistamiseksi sekä sen laadun, laajuuden ja hyödyntämiskelpoisuuden selvittämiseksi sen mukaan kuin tässä malminetsintäluvassa tarkemmin määrätään. Malminetsintälupa ei oikeuta esiintymän hyödyntämiseen.

### **Päätöksen voimassaolo**

Malminetsintälupa on **voimassa tällä päätöksellä enintään neljä (4) vuotta** päätöksen lainvoimaiseksi tulosta.

Perustelut: Luvan voimassaoloaika on lain sallima enimmäisaika malminetsintäluvalla. Malminetsintäluvalla voidaan jatkaa enintään kolme vuotta kerrallaan siten, että lupa on voimassa yhteensä enintään viisitoista vuotta. Mikäli luvanhaltija haluaa pienentää voimassa olevaa malminetsintälupaa sen voimassaoloaikana tai luopua siitä kokonaan, tulee luvanhaltijan toimittaa kaivosviranomaiselle ilmoitus joko osittaisesta tai koko malminetsintäalueen raukeamisesta (Kaivoslaki 621/2011, 60 §, 61 §, 66 §, 67 §).

### **Päätöksen täytäntöönpano**

Kaivoslain (621/2011) 168.1 §:n mukaisesti malminetsintälupaan perustuvat toimenpiteet saa aloittaa, kun siihen oikeuttava lupapäätös on saanut lainvoiman ja lupapäätöksessä määrätyt velvoitteet on suoritettu. Jos toimenpiteen suorittaminen edellyttää muualla lainsäädännössä vaadittua lupaa, saa toimenpiteen kuitenkin aloittaa vasta, kun toimenpiteeseen tarvittava muun lainsäädännön mukainen lupapäätös on saanut lainvoiman tai toiminnan aloittamiseen on saatu oikeus asiassa toimivaltaiselta viranomaiselta.

Luvan haltijan tulee huolehtia, että malminetsintätöitä suorittava henkilöstö ja urakoitsijat ovat perehtyneet tässä luvassa annettuihin määräyksiin.

### **Malminetsintäalueen tiedot**

Pinta-ala: 412,62 ha

Alueen nimi: Keulakko

Sijainti: Sodankylä, Kittilä

Alueen tarkempi sijainti ja rajat ilmenevät tähän päätökseen liitetystä lupakartasta (Liite 1).

### **Alueesta tarkemmin**

Malminetsintälupa-alueella ei sijaitse suojelualueita, suojeluohjelma-alueita tai valtakunnallisesti merkittäviä tai suojeltuja maisema-alueita. Lupahakemus kohdistuu osittain Kuolavaara-Keulakkopään tuulipuiston osayleiskaava-alueelle. Lupahakemusalueeseen kohdistuu osittain yleiskaavamääräys M-1 (Maa- ja metsätalousvaltainen alue) ja MY-2 (Maa- ja metsätalousvaltainen alue, jolla on erityisiä ympäristöarvoja).

### **Otaksuma mineraaleista**

Alueen geologiseen malmipotentialiin sekä hakijan suorittamiin tutkimuksiin ja tuloksiin perustuen hakija otaksuu alueella olevan kultaa (Au), sinkkiä (Zn), hopeaa (Ag), kobolttia (Co), nikkeliä (Ni), kuparia (Cu), palladiumia (Pd), platinaa (Pt) ja lantanoideja (LANT).

## **Yleisten ja yksityisten etujen turvaamiseksi tarpeelliset lupamääräykset (velvoitteet ja rajoitukset)**

### **1. Määräys malminetsintätutkimusten sallituista ajankohdista ja menetelmistä, sekä malminetsintään liittyvistä laitteista ja rakennelmista**

Tämän malminetsintäluvan nojalla on sallittua suorittaa seuraavia malminetsintätoimenpiteitä ja soveltaa seuraavia malminetsintämenetelmiä:

1. Geofysikaaliset ja geokemialliset tai vaikutuksiltaan niihin verrattavat tutkimusmenetelmät
2. Koneellisesti tehtävät maaperä- ja kallioperänäytteenotto (moreeni-, ura- ja pistenäytteet, kairaus)
3. Tutkimuskaivannot ja tutkimusojat

Perustelut: Hakija on esittänyt hakemuksessaan nämä menetelmät ja kaivosviranomaisen arvioi ne tarpeelliseksi ottaen huomioon kohteella tehdyt aikaisemmat tutkimukset. Jotta mahdolliselle jatkoluvalle edellytetty vaade tehokkaasta malminetsinnästä toteutuu, tässä lupamääräyksessä tarkoitettujen toimenpiteiden tulee olla pääosin suoritettuina.

### **2. Määräys tutkimustöitä ja -tuloksia koskevasta selvitysvelvollisuudesta**

Malminetsintäluvan haltijan on vuosittain toimitettava kaivosviranomaiselle selvitys suoritetuista tutkimustöistä ja niiden tuloksista. Tutkimustöitä ja -tuloksia koskevaan vuosittaiseen selvitykseen on sisällytettävä: käytetyt tutkimus- ja työmenetelmät, yhteenveto tehdyistä tutkimuksista ja pääasialliset tulokset. Ohje löytyy Tukesin internet-sivuilla. Kunkin kalenterivuoden tutkimustöistä ja -tuloksista on raportoitava seuraavan vuoden kesäkuun loppuun mennessä, ellei toisin ohjeisteta.

Perustelut: Määräyksen perusteena on kaivoslaki (621/2011) 14 § ja, VNa kaivostoiminnasta (391/2012) 4 §.

### **3. Määräys jälkitoimenpiteiden ajankohdasta ja ilmoittamisesta kaivosviranomaiselle**

Kun malminetsintälupa on rauennut osittain, kokonaan tai peruutettu, malminetsintäluvan haltijan on raukeavilta alueilta;

1) välittömästi saatettava malminetsintäalue yleisen turvallisuuden vaatimaan kuntoon, poistettava väliaikaiset rakennelmat ja laitteet, huolehdittava alueen kunnostamisesta ja siistimisestä sekä saatettava alue mahdollisimman luonnonmukaiseen tilaan. Malminetsintäluvan haltijan on tehtävä kirjallinen ilmoitus kaivosviranomaiselle, malminetsintäalueeseen kuuluvien kiinteistöjen omistajille ja muille oikeudenhaltijoille, kun toimenpiteet on saatettu loppuun. Ilmoitus on lisäksi tehtävä erityisellä poronhoitoalueella asianomaisille Sattasniemen ja Kuivasalmen paliskunnille. Ilmoituksen tulee sisältää tiedot jälkitoimenpiteiden päättymispäivästä sekä kuvaus toteutetuista jälkitoimenpiteistä.

2) kuuden kuukauden kuluessa luovutettava kaivosviranomaiselle tutkimustyöselostus, tutkimukseen liittyvä tietoaineisto ja kirjallinen esitys edustavasta otoksesta kairasydämiä. Kaivosviranomaisen ohjeistaa hakijoita tarkemmin raportoinnin muodosta. Ohje löytyy Tukesin internet-sivuilla.

Perustelut: Määräyksen perusteena on kaivoslaki (621/2011), 15 § ja VNa kaivostoiminnasta (391/2012), 5 §.

#### 4. Määräys kaivannaisjätteen jätehuoltosuunnitelmasta ja sen noudattamisesta

Malminetsintäluvan haltija on velvollinen huolehtimaan maa- ja kiviainesjätteen synnyn ehkäisemisestä, sen haitallisuuden vähentämisestä sekä jätteen hyödyntämisestä tai käsittelemisestä.

Malminetsinnästä tässä luvassa sallituilla menetelmillä (lupamääräys 1, menetelmät 1-3) ei synny kaivannaisjätettä.

Perustelut: Määräyksen perusteena on kaivoslaki (621/2011) 13 § ja VNa kaivostoiminnasta (391/2012) 3 §.

#### 5. Määräys ilmoitusvelvollisuudesta koskien malminetsintäalueen maastotöitä ja rakennelmia

Malminetsintäluvan haltijan on hyvissä ajoin etukäteen ilmoitettava kirjallisesti malminetsintäalueeseen kuuluvien **kiinteistöjen omistajille** (sekä näihin rinnastettaville, Kaivoslaki 5.2 §) ja muille oikeudenhaltijoille kaikista maastotöistä, jotka voivat aiheuttaa vahinkoa tai haittaa, sekä väliaikaisista rakennelmista. Ilmoitus on lisäksi tehtävä poronhoitolaissa säädetyllä erityisesti poronhoitoa varten tarkoitetulla alueella (erityinen poronhoitoalue) asianomaisille Sattasniemen ja Kuivasalmen paliskunnille.

Malminetsintäluvan haltijan on ilmoitettava maastotöistä toimialallaan yleistä etua valvoville viranomaisille:

- Tukesille,
- toimivaltaisen Lapin ELY-keskuksen ympäristövastuualueelle,
- Metsähallitukselle
- Mikäli lupa-alueelta löydetään tutkimusten yhteydessä muinaismuistolaissa tarkoitettuja kohteita, tulee luvanhaltijan toimia siten kuin muinaismuistolaissa todetaan ja ilmoittaa löydöksistä viipymättä Lapin maakuntamuseolle.

Perustelut: Määräyksen perusteena on kaivoslaki (621/2011) 12 § ja VNa kaivostoiminnasta (391/2012) 2 §.

#### 6. Määräys malminetsintäalueen koon pienentämisen aikataulusta

Kaivosviranomainen ei näe tässä vaiheessa tarvetta malminetsintäalueen pienentämiselle. Tutkimuksia voidaan pitää perusteltuna koko ML2021:0001 alueella. Jos luvan haltija haluaa pienentää voimassa olevaa malminetsintälupaa tai luopua siitä kokonaan, tulee luvan haltijan tehdä ilmoitus joko osittaisesta tai koko malminetsintäalueen raukeamisesta.

Perustelut: Määräyksen perusteena on kaivoslaki (621/2011) 11 §, 51, 67 §). Otettaessa huomioon alueen koko, tutkimussuunnitelma ja sen perustelut, sekä seikka, että kyseessä on vaiheittain etenevä tutkimustoiminta, voidaan tutkimuksia pitää perusteltuna koko alueelle.

## 7. Määräys vakuuden asettamisesta

Malminetsintäluvalle **ML2021:0001** määrätään asetettavaksi lupakohtainen **3000 euron** suuruinen vakuus. Vakuus tulee asettaa pankkitalletuksena Turvallisuus- ja kemikaalivirastolle kaivoslain (621/2011) 15 §:ssä tarkoitettujen jälkitoimenpiteiden sekä 103 §:ssä tarkoitetun vahingon ja haitan korvaamista, sekä muiden kaivoslakiin perustuvien velvoitteiden täyttämistä varten. Tässä malminetsintäluvassa määrätty vakuus on lisättävä viimeistään 30 päivänä siitä, kun malminetsintä lupa on tullut lainvoimaiseksi, luvanhaltijan malminetsinnästä mahdollisesti aiheutuvaa vahinkoa, haittaa tai muuta kaivoslaissa mainittua velvoitetta varten pankkiin avatulle vakuustalletustilille. Kaivoslain 73 §:ssä tarkoitettu luvan siirto ei vapauta vakuutta.

Perustelut: Määräyksen perusteena on kaivoslaki (621/2011) 107, 109, 110 ja 111 §. Vakuus asetetaan kaivosviranomaisen arvion perusteella. Kaivosviranomaisen on arvioinut toiminnan laatua ja laajuutta (lupamääräys 1), toiminta-alueen erityispiirteitä, sekä luvassa säädettyjä velvoitteita lupamääräykset huomioiden ja päätyneet määrättyyn vakuuteen. Kaivosviranomaisen on luvan siirron tai muuttamisen yhteydessä harkittava, onko vakuuden lajia tai suuruutta tarkistettava.

## 8. Määräykset malminetsintää ja malminetsintäalueen käyttöä koskevista seikoista sen varmistamiseksi, ettei toiminnasta aiheudu kaivoslaissa (621/2011) kiellettyä seurausta

Malminetsintäluvalla haltijan on kairauksen päätyttyä tulpattava kairareitit teräksisen maakairausputken paikalleen jäädessä mansettitulpalla pohjaveden maanpinnalle nousun estämiseksi. Kairaputket on katkaistava noin 0,10-0,20m pituuteen läheltä maanpintaa, kairaputken päät on peitettävä metallisella suojahatulla ja merkittävä selvästi huomioivarillisiin puupaaluin, joissa on kairauspaikan tunnisteet ja heijastin. Kairakohteiden jätehuolto sekä siistiminen on tehtävä välittömästi töiden loputtua kohteella. Jos kairauksessa käytettävän veden määrä ylittää 100m<sup>3</sup>/vrk, on toimittava siten kuin vesilain (587/2011) 2. luvun 15 §:ssä todetaan. Tutkimustöitä tehtäessä on otettava huomioon ympäristönsuojelulain (527/2014) 17§:n mukainen pohjaveden pilaamiskielto. Malminetsinnästä ja muusta malminetsintäalueen käytöstä ei saa aiheutua merkittäviä muutoksia luonnonolosuhteissa, eikä merkittävää maisemallista haittaa.

Perustelut: Malminetsintäluvalla haltijan on luovuttuaan malminetsintä lupaluonnon mukaiseen tilaan (621/2011) 11 ja 15 §.

## 9. Määräykset yleisen ja yksityisen edun kannalta välttämättömistä ja luvan edellytysten toteuttamiseen liittyvistä seikoista

Vaikka tässä malminetsintäluvassa sallitut tutkimusmenetelmät eivät vaikuta laajasti ympäristöön, malminetsintäluvalla haltijan on oltava kuitenkin riittävästi selvillä hankkeen ympäristövaikutuksista siinä laajuudessa kuin kohtuudella voidaan edellyttää.

Luvansaajan on huolehdittava tutkimustoiminnassaan, ettei eri tutkimusvaiheissa päädy kiintoaineista pintavesiin. Alueelta tunnetaan myös metsälain 10 §:ssä ja vesilain 2 luvun 11 §:ssä mainittuja kohteita, jotka tulee huomioida tutkimustoiminnassa. Hakemusalueen välittömään läheisyyteen sijoittuu yksi tiedossa oleva lähde, mutta alueella saattaa olla useampia lähteitä. Luonnontilaisten tai luonnontilaisten kaltaisten lähteiden luonnontilan vaarantaminen on kielletty.

Lisätietoja kohteen tilanteesta saa Lapin ELY-keskuksen lausunnossa (liite 5) Metsähallituksen lausunnossa (liite 6) ja Lapin maakuntamuseon lausunnossa (liite 7) mainitulta yhteyshenkilöltä tai Tukesilta.

Alueeseen kohdistuu maastoliikennelain mukainen moottorikelkkareitti. Malminetsintä ei saa aiheuttaa haittaa moottorikelkkareitin käytölle.

Malminetsintäluvan haltijan tulee esittää hyvissä ajoin ennen tutkimustöiden aloittamista tarkka tutkimussuunnitelma toimenpiteineen ja sijaintitietoineen Tukesille. Lisäksi tutkimussuunnitelma tulee toimittaa tiedoksi toimivaltaiselle Lapin ELY-keskukselle, Metsähallitukselle ja Lapin maakuntamuseolle.

Perustelut: Tutkimussuunnitelman esittämisvelvollisuudella varmistetaan, että toimenpiteisiin voidaan tarvittaessa valvonnallisesti puuttua. Samalla Tukesin on mahdollista kaivoslain valvonnan toteuttamiseksi arvioida toimenpiteiden vaikutusta ja tarvittaessa antaa tarkempia lisämääräyksiä toimenpiteiden suorittamisesta. Kaivoslaki (621/2011) 11 § ja 12 §, VNa (391/2012) 2 §.

Siirtyminen lupa-alueelle, ja lupa-alueella liikkuminen on sulanmaan aikana pyrittävä suunnittelemaan niin, että luontaisia aukkoja käytetään mahdollisimman paljon hyväksi. Kosteikkoalueilla liikkumista tulee välttää sulanmaan aikana.

Malminetsintäluvan haltijan on rajoitettava malminetsintä ja muu malminetsintäalueen käyttö tutkimustyön kannalta välttämättömiin toimenpiteisiin. Toimenpiteet on suunniteltava siten, että niistä ei aiheudu kohtuudella vältettävissä olevaa yleisen tai yksityisen edun loukkausta. Malminetsintäluvan nojalla tapahtuvasta malminetsinnästä ja muusta malminetsintäalueen käytöstä ei saa aiheutua:

- 1) haittaa ihmisten terveydelle tai vaaraa yleiselle turvallisuudelle;
- 2) olennaista haittaa muulle elinkeinotoiminnalle;
- 3) merkittäviä muutoksia luonnonolosuhteissa;
- 4) harvinaisten tai arvokkaiden luonnonesiintymien olennaista vahingoittumista;
- 5) merkittävää maisemallista haittaa.

Perustelut: Määräys perustuu kaivoslain (621/2011) 11 § ään.

#### 10. Määräys malminetsintäkorvauksen suuruudesta ja maksuajankodasta

Malminetsintäluvan haltijan on maksettava malminetsintäalueeseen kuuluvien kiinteistöjen omistajille vuotuista korvausta **20 euroa hehtaarilta** luvan voimassaoloajalta. Malminetsintäalueesta lasketaan kokonaispinta-ala, ja jokaisen kiinteistön tai muiden rekisteriyksiköiden osalta pinta-ala vähintään 0,1 hehtaarin tarkkuudella.

Malminetsintäkorvaus ensimmäiseltä vuodelta on maksettava viimeistään 30 päivänä siitä, kun malminetsintälupa on tullut lainvoimaiseksi. Seuraavina vuosina korvaus on maksettava vastaavana ajankohtana. Luvan haltijan on ilmoitettava malminetsintäkorvauksen kokonaissuorituksesta kirjallisesti kaivosviranomaiselle, kun velvollisuus on täytetty.

Perustelut: Määräys perustuu kaivoslain (621/2011) 99 §:ään, jossa säädetään malminetsintäkorvauksen suuruudesta ja maksutavasta ja kaivoslain (621/2011) 51.11 § ja 152.1 §.

Mikäli hakija pienentää tai muuttaa tässä päätöksessä määrättyä malminetsintäaluetta muutoshakemuksella, määräytyy uusi malminetsintäkorvaus maanomistajalle seuraavasta tämän lupapäätöksen maksupäivästä alkaen muutospäätöksessä määrättävän pinta-alan mukaan.

Perustelut: Määräys perustuu kaivoslain (621/2011) 51 §, 67, 69 §:ään jossa säädetään malminetsintäluvan raukeamisesta ja muuttamisesta.

#### 11. Määräys vahinkojen ja haittojen korvaamisesta malminetsintäalueella

Malminetsintäluvan haltijan on korvattava malminetsintäalueella tapahtuvasta kaivoslakiin (621/2011) perustuvasta toiminnasta aiheutuneet vahingot ja haitat, jollei jonkin toimenpiteen osalta korvauksesta toisin säädetä.

Perustelut: Määräys perustuu kaivoslain (621/2011) 103 §:ään, jossa säädetään vahinkojen ja haittojen korvaamisesta malminetsintäalueella.

#### 12. Poronhoidolle aiheutuvien haittojen vähentämiseksi erityisellä poronhoitoalueella

Alue kuuluu Sattasniemen ja Kuivasalmen paliskuntien alueeseen. Malminetsintätutkimukset on sovitettava alueella toimivan paliskunnan kanssa siten, ettei niistä aiheudu kohtuutonta haittaa poronhoidolle. Malminetsintäluvan haltijan on ilmoitettava Sattasniemen ja Kuivasalmen paliskunnille tutkimustöistä ja niiden aikataulusta, sekä muusta alueiden käytöstä hyvissä ajoin ennen tutkimustöiden aloittamista. Malminetsintäluvan haltijan on otettava huomioon alueella mahdollisesti olevat poronhoidolle tärkeät rakenteet kuten esimerkiksi erotusaita ja käytettävä valmiita veräjiä kulkemiseen.

Perustelut: Edellä mainituilla toimenpiteillä ehkäistään malminetsinnästä poronhoidolle mahdollisesti aiheutuvia haittoja erityisellä poronhoitoalueella. Määräys perustuu Poronhoitolain (848/1990) 2§:ään ja kaivoslain (621/2011) 51 §:ään.

#### Hakemuksen käsittely

Hakemus: Firefox Gold Oy	13.1.2021
Hakemuksen muutos: (luvanhakija toimitti päivitetyn aluerajauksen)	24.1.2021
Kuulutus hakemuksesta: Tukes	13.8.2021
Lausuntopyyntö: Tukes	13.8.2021
Päätös: Tukes	11.10.2021

#### Lupahakemuksesta tiedottaminen

Tukes on tiedottanut hakemuksesta 13.8.2021 kuuluttamalla siitä 30 päivän ajan Sodankylän ja Kittilän kuntien ilmoituskanavilla. Hakemus on ollut nähtävillä myös Tukesin internet-sivuilla. Hakemus on ollut nähtävillä 20.9.2021 saakka.

Tukes on tiedottanut hakemuksesta lehdessä 13.8.2021.

Tukes on tiedottanut hakemuksesta asianosaisille maanomistajille kirjeitse 13.8.2021



Lausunnot ja mielipiteet on pyydetty toimitettavaksi viimeistään 20.9.2021. Tämän päivämääränkin jälkeen toimitetut lausunnot ja mielipiteet on otettu ratkaisussa huomioon.

### Lausuntopyynnöt ja lausunnot hakemuksesta

Hakemuksesta on lähetetty lausuntopyynnöt ja saatu lausunnot seuraavasti:

- 1) Tukesin lausuntopyyntö on lähetetty **Sodankylän kunnalle** 13.8.2021. Sodankylän kunta ei ole antanut lausuntoa.
- 2) Tukesin lausuntopyyntö on lähetetty **Kittilän kunnalle** 13.8.2021. Kittilän kunta on antanut lausunnon 20.9.2021 (liite 4)
- 3) Tukesin lausuntopyyntö on lähetetty **Lapin ELY-keskukselle** 13.8.2021. Lapin ELY –keskus on antanut lausunnon 23.8.2021 (liite 5).
- 4) Tukesin lausuntopyyntö on lähetetty **Metsähallitukselle** 13.8.2021. Metsähallitus on antanut lausunnon 26.8.2021 (liite 6).
- 5) Tukesin lausuntopyyntö on lähetetty **Lapin maakuntamuseolle** 13.8.2021. Lapin maakuntamuseo on antanut 30.8.2021 (liite 7).
- 6) Tukesin lausuntopyyntö on lähetetty **Sattasniemen paliskunnalle** 13.8.2021. Sattasniemen paliskunta on antanut lausunnon 9.9.2021 (liite 8).
- 7) Tukesin lausuntopyyntö on lähetetty **Kuivasalmen paliskunnalle** 13.8.2021. Kuivasalmen paliskunta on antanut lausunnon 20.9.2021 (liite 9).

### Muistutukset ja mielipiteet

Hakemuksen johdosta ei esitetty muistutuksia tai mielipiteitä.

### Hakijan vastine

Hakijalta ei ole pyydetty vastinetta.

### Tukesin kannanotto lausunnoissa ja muistutuksissa esitettyihin yksilöityihin vaatimuksiin

Lausunnoissa, muistutuksissa ja mielipiteissä esitetyt asiat on otettu lupapäätöksessä huomioon lupamääräyksiin.

### Tiedoksi luvan haltijalle

### Kaivoslain (621/2011) suhde muuhun lainsäädäntöön

Sen lisäksi, mitä kaivoslaissa säädetään, sovelletaan kaivoslain mukaista lupa- tai muuta asiaa ratkaistaessa ja muutoin tämän lain mukaan toimittaessa muun muassa; luonnonsuojelulakia ([1096/1996](#)), ympäristönsuojelulakia ([527/2014](#)), erämaalakia ([62/1991](#)), maankäyttö- ja rakennuslakia ([132/1999](#)), vesilakia ([587/2011](#)), poronhoitolakia ([848/1990](#)), säteilylakia

(592/1991), ydinenergialakia (990/1987), muinaismuistolakia (295/1963), maastoliikennelakia (1710/1995) ja patoturvallisuuslakia (494/2009). Vesil 587/2011. Malminetsintäluvan haltijan on aina noudatettava Suomen lainsäädäntöä ja asiaan liittyviä muita kansainvälisiä sopimuksia.

### Maastossa liikkuminen

Maastoliikennelain (1710/1995) 4.1 §:n ja 4.2 §:n 9-kohdan mukaan kaivoslaissa (621/2011) tarkoitetulla malminetsintäalueella ja 30 metrin etäisyydellä sen rajasta moottorikäyttöisellä ajoneuvolla liikkuminen ei edellytä maanomistajan tai haltijan lupaa, kun kyse on asianomaisessa malminetsintäluvassa tai kaivosluvassa tarkoitetun toiminnan kannalta välttämättömästä liikkumisesta. Mikäli malminetsintäalue rajautuu alueeseen, jolla liikkumista on rajoitettu (esim. luonnonsuojelualue), malminetsintäalueen rajan ulkopuolella tarvitaan alueen hallinnasta vastaavan viranomaisen suostumus.

Viitaten lupamääräykseen 9, malminetsintäluvan haltija veloitetaan rajoittamaan malminetsintä ja malminetsintäalueen käyttö tutkimustyön kannalta välttämättömiin toimenpiteisiin. Malminetsinnästä ei saa aiheutua merkittäviä muutoksia luonnonolosuhteissa, harvinaisten tai arvokkaiden luonnonesiintymien olennaista vahingoittumista, merkittävää maisemallista haittaa. Alueen koskemattomuuteen, joka liittyy alueen suojelutavoitteisiin, on säilytettävä. Aiheutetut vahingot on korvattava maanomistajalle.

### Luvan muuttaminen ja raukeaminen

Malminetsintäluvan haltijan on kaivoslain (621/2011) 69 §:n mukaan haettava malminetsintäluvan muuttamista, jos tutkimussuunnitelmaa muutetaan tai täydennetään siten, että lupamääräyksiä on tarpeen tarkistaa. Luvanhaltija voi lisäksi hakea malminetsintäluvan muuttamista lupamääräysten tarkistamiseksi, kun luvan mukaista toimintaa on tarpeen muuttaa.

Kaivosviranomaisen on päätettävä, että malminetsintälupa raukeaa, jos luvanhaltija tekee asiaa koskevan ilmoituksen. Luvanhaltija on velvollinen tekemään ilmoituksen, jos tarkoituksena ei enää ole harjoittaa lupaan perustuvaa toimintaa. Malminetsintälupa raukeaa ilmoituksen saavuttua kaivosviranomaiselle.

### Luvan voimassaolon jatkaminen

**Luvanhaltijan tulee toimittaa hakemus malminetsintäluvan voimassaolon jatkamiseksi kaivosviranomaiselle viimeistään kaksi kuukautta ennen luvan voimassaolon päättymistä. (VnA kaivostoiminnasta (391/2012) 27.1 §).**

Kaivoslain (621/2011) 61.1 §:n mukaan malminetsintäluvan voimassaoloa voidaan jatkaa enintään kolme vuotta kerrallaan siten, että lupa on voimassa yhteensä enintään viisitoista vuotta.

Kaivoslain (621/2011) 61.2 §:n mukaan malminetsintäluvan voimassaolon jatkamisen edellytyksenä on, että:

- 1) malminetsintä on ollut tehokasta ja järjestelmällistä;
- 2) esiintymän hyödyntämismahdollisuuksien selvittäminen edellyttää jatkotutkimuksia;
- 3) luvanhaltija on noudattanut tässä laissa säädettyjä velvollisuuksia samoin kuin lupamääräyksiä;
- 4) voimassaolon jatkamisesta ei aiheudu kohtuutonta haittaa yleiselle tai yksityiselle edulle.

Kaivoslain (621/2011) 66 §:n mukaan malminetsintäluvan voimassaolon jatkamista varten

lupaviranomaiselle on ennen luvan voimassaolon päättymistä toimitettava lupahakemus sekä lupaharkinnan kannalta tarpeelliset ja luotettavat selvitykset edellä mainituista voimassaolon jatkamisen edellytyksistä.

Kaivostoiminnasta annetun valtioneuvoston asetuksen (391/2012) 27.2 §:n mukaan hakemuksesta tulee käydä ilmi hakijan haluamat muutokset lupa-alueeseen tai muut merkittävät muutokset sekä asianosaisissa tapahtuneet muutokset. Asetuksen 27.3 §:n mukaisesti hakemukseen tulee liittää lupaharkinnan kannalta tarpeellinen ja luotettava selvitys:

- 1) hakemuksen kohteena olevan luvan nojalla tehdyistä toimenpiteistä ja niiden tuloksista;
- 2) alueelle kohdistuneiden tutkimuskustannusten määrästä;
- 3) esiintymän hyödyntämismahdollisuuksista ja jatkotutkimusten tarpeellisuudesta;
- 4) perustelut aluerajaukselle.

Lisäksi hakemukseen sovelletaan vastaavasti, mitä lupahakemuksesta säädetään kaivoslain (621/2011) 34 §:ssä.

### Lupapäätöksestä tiedottaminen

Lupapäätös on toimitettu päätöksenantopäivänä:

- Firefox Gold Oy:lle,

Jäljennös päätöksestä on toimitettu antopäivänä

- Sodankylän kunnalle,
- Kittilän kunnalle,
- Lapin ELY-keskukselle,
- Metsähallitukselle
- Lapin maakuntamuseolle tiedoksi,
- Sattasniemen paliskunnalle,
- Kuivasalmen paliskunnalle,
- niille, jotka ovat jäljennöstä erikseen pyytäneet

Päätöksen antamisesta on ilmoitettu

- maanomistajille (kirjeitse ja ilmoitus lehdessä)
- asianosaisille, joita asia erityisesti koskee
- muistutuksen esittäjille
- niille, jotka ilmoitusta ovat erikseen pyytäneet

Tukes toimittaa Maanmittauslaitokselle malminetsintäluvasta tiedot merkittäväksi kiinteistötietojärjestelmään.

Perustelut: Päätöksestä tiedottaminen ja siinä noudatettu menettely perustuvat kaivoslain (621/2011) lupapäätöksestä tiedottamista koskevaan 58 §:ään.

### Päätösmaksu

Tästä päätöksestä perittävä maksu on **3100 €**. Valtion talous- ja henkilöstöhallinnan palvelukeskus lähettää laskun hakijalle.

Maksu perustuu hakemuksen vireille tullessa voimassa olleeseen asetukseen

Turvallisuus- ja kemikaaliviraston maksullisista suoritteista (1391/2018).

## Muutoksenhaku

Tähän päätökseen saa kaivoslain (621/2011) 162 §:n nojalla hakea muutosta valittamalla **Pohjois-Suomen hallinto-oikeuteen**.

Valitus on tehtävä kirjallisesti 30 päivän kuluessa päätöksen tiedoksisaannista (808/2019, 13 §). Päätöksen tiedoksisaannin katsotaan tapahtuneen seitsemäntenä päivänä päätöksen julkaisemisesta. Liitteenä olevasta valitusosoituksesta ilmenee, miten muutosta haettaessa on meneteltävä.

Päätöksestä perittävästä maksusta valitetaan samassa järjestyksessä kuin pääasiasta.

## Lisätietoja

kaivosasiat@tukes.fi tai ylitarkastaja Antti Mikkola puh. 029 505 2184

Asian on esitellyt ylitarkastaja Antti Mikkola ja ratkaissut ylitarkastaja Ilkka Keskitalo. Tämä asiakirja on allekirjoitettu sähköisesti. Allekirjoittajan henkilöllisyyden ja allekirjoituksen ajankohdan voi varmistaa allekirjoitusta klikkaamalla ja asiakirjan aitous voidaan todentaa sähköisesti. Jos asiakirjaa muutetaan jälkikäteen, allekirjoitus ei ole enää kelvollinen. Sähköinen asiakirja on alkuperäiskappale, eikä allekirjoituksen oikeellisuutta voi varmistaa paperitulosteesta. Alkuperäisen sähköisen asiakirjan voi tarvittaessa pyytää Tukesin kirjaamosta.

## LIITTEET

Liite 1	ML2021:0001 lupakartta
Liite 2	Tilakohtaiset pinta-alat malminetsintälupa-alueella
Liite 3	Asianosaiset maanomistajat
Liite 4	Kittilän kunnan lausunto
Liite 5	Lapin ELY-keskuksen lausunto
Liite 6	Metsähallituksen lausunto
Liite 7	Lapin maakuntamuseon lausunto
Liite 8	Sattasniemen paliskunnan lausunto
Liite 9	Kuivasalmen paliskunnan lausunto
Liite 10	Ohje vakuuden asettamiseksi

## **VALITUSOSOITUS**

### **Valitusviranomainen**

Päätökseen saa hakea muutosta valittamalla sille hallinto-oikeudelle, jonka tuomiopiirissä pääosa tässä päätöksessä tarkoitettu alueesta sijaitsee. Toimivaltainen hallinto-oikeus on mainittu valitusosoituksen lopussa. Valituskirjelmä osoitetaan valitusviranomaiselle ja se on toimitettava valitusajassa hallinto-oikeuden kirjaamoon.

### **Valitusaika**

Valitus on tehtävä kirjallisesti 30 päivän kuluessa päätöksen tiedoksisaannista. Päätöksen tiedoksisaannin katsotaan tapahtuneen seitsemäntenä päivänä päätöksen julkaisemisesta.

### **Valitusoikeus**

Malminetsintälupaa, kaivoslupaa ja kullanhuuhtontalupaa koskevaan päätökseen, mainitun luvan voimassaolon jatkamista, raukeamista, muuttamista ja peruuttamista koskevaan päätökseen sekä kaivostoiminnan lopettamispäätökseen saa hakea muutosta:

- 1) asianosainen;
  - 2) rekisteröity yhdistys tai säätiö, jonka tarkoituksena on ympäristön-, terveyden- tai luonnonsuojelun taikka asuin ympäristön viihtyisyyden edistäminen ja jonka sääntöjen mukaisella toiminta-alueella kysymyksessä olevat ympäristövaikutukset ilmenevät;
  - 3) toiminnan sijaintikunta tai muu kunta, jonka alueella toiminnan haitalliset vaikutukset ilmenevät;
  - 4) elinkeino-, liikenne- ja ympäristökeskus ja muu asiassa toimialallaan yleistä etua valvova viranomainen;
  - 5) saamelaiskäräjät sillä perusteella, että luvassa tarkoitettu toiminta heikentää saamelaisten oikeutta alkuperäiskansana ylläpitää ja kehittää omaa kieltään ja kulttuuriaan;
  - 6) kolttien kyläkokous sillä perusteella, että luvassa tarkoitettu toiminta heikentää kolttialueella kolttien elinolosuhteita ja mahdollisuuksia harjoittaa elinkeinoja.
- Kaivosviranomaisella on lisäksi oikeus valittaa sellaisesta päätöksestä, jolla hallinto-oikeus on muuttanut sen tekemää päätöstä tai kumonnut päätöksen.

### **Valituksen sisältö**

Valituskirjelmässä on ilmoitettava

- päätös, johon haetaan muutosta
- miltä kohdin päätökseen haetaan muutosta ja mitä muutoksia siihen vaaditaan tehtäväksi
- perusteet, joilla muutosta vaaditaan
- valittajan nimi ja kotikunta
- postiosoite ja puhelinnumero, joihin asiaa koskevat ilmoitukset valittajalle voidaan toimittaa

Jos valittajan puhevaltaa käyttää hänen laillinen edustajansa tai asiamiehensä tai jos valituksen laatijana on joku muu henkilö, valituskirjelmässä on ilmoitettava

myös tämän nimi ja kotikunta.

Valittajan, laillisen edustajan tai asiamiehen on allekirjoitettava valituskirjelmä, ellei valituskirjelmää toimiteta sähköisesti (telekopiona tai sähköpostilla).

### Valituksen liitteet

Valituskirjelmään on liitettävä

- päätös, johon haetaan muutosta valittamalla, alkuperäisenä tai jäljennöksenä
- asiakirjat, joihin valittaja vetoaa vaatimuksensa tueksi, jollei niitä ole jo aikaisemmin toimitettu viranomaiselle
- asiamiehen valtakirja

### Valituskirjelmän toimittaminen perille

Valituskirjelmän voi viedä valittaja itse tai hänen valtuuttamansa asiamies. Valituskirjelmä liitteineen voidaan myös lähettää postitse, telekopiona tai sähköpostilla. Postiin valituskirjelmä on jätettävä niin ajoissa, että se ehtii perille valitusajan viimeisenä päivänä ennen aukioloajan päättymistä. Hallinto-oikeudessa kirjaamon aukioloaika on klo 8.00–16.15. Sähköisesti (telekopiona tai sähköpostilla) toimitetun valituskirjelmän on oltava toimitettu niin, että se on käytettävissä vastaanottolaitteessa tai tietojärjestelmässä määräajan viimeisenä päivänä ennen virka-ajan päättymistä.

Valittajalta peritään hallinto-oikeudessa **oikeudenkäyntimaksu 260 euroa**. Tuomioistuinten ja eräiden oikeushallintoviranomaisten suoritteista perittävistä maksuista annetussa laissa (701/1993) on erikseen säädetty eräistä tapauksista, joissa maksua ei peritä.

Toimivaltaisen hallinto-oikeuden yhteystiedot muutoksenhakua varten:

#### **Pohjois-Suomen hallinto-oikeus**

käyntiosoite: Isokatu 4, Oulu

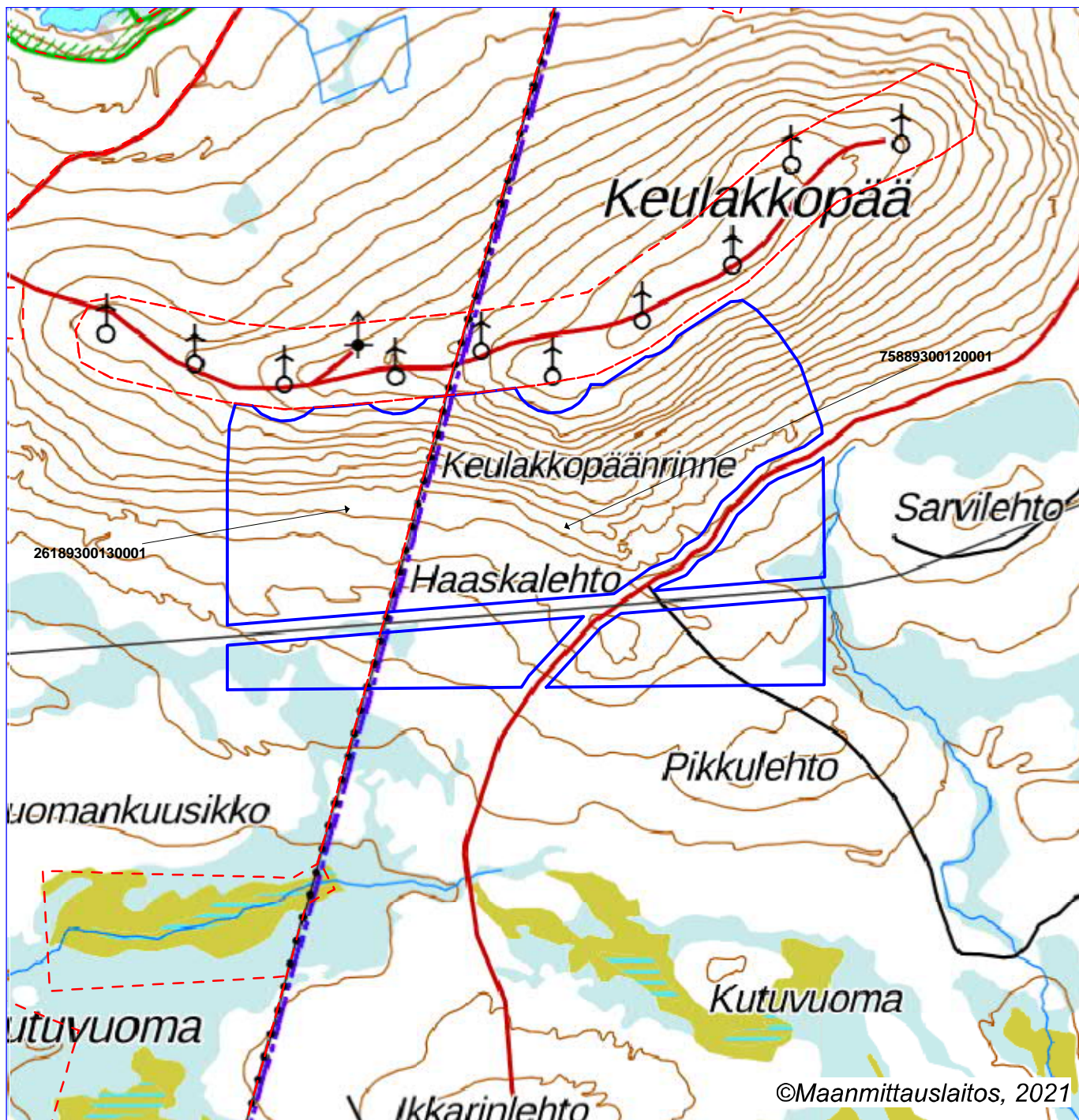
postiosoite: PL 189, 90101 Oulu

puhelin: 029 56 42800

faksi: 029 56 42841

sähköposti: [pohjois-suomi.hao@oikeus.fi](mailto:pohjois-suomi.hao@oikeus.fi)

Sähköinen asiointipalvelu: <https://asiointi2.oikeus.fi/hallintotuomioistuimet>



Malminetsintäalupa-alue



Kiinteistörajat

Mittakaava 1:30000

Firefox Gold Oy  
Keulakko  
ML2021:0001

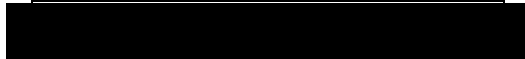
tukes  
Turvallisuus- ja kemikaalivirasto

Liite 2

Kiinteistötunnus	Pinta-ala (ha)
26189300130001	116,82
75889300120001	295,80
	412,62



**ASIANOSAISET MAANOMISTAJAT**



**Lausunto Firefox Gold Oy:n malminetsintälupahakemuksesta, Keulakko, ML2021:0001**

2/10.01.01/2020

Khall 31.08.2021 § 374

(Lisätietoja: Maanmittausteknikko Veli-Matti Virtanen, puh. 040 581 1889)

Firefox Gold Oy on jättänyt Tukesille lupahakemuksen koskien Keulakko – nimistä malminetsintälupa-aluetta, joka kohdistuu osittain Kittilän kunnan alueelle ja osittain Sodankylän kunnan alueelle. Tukes on pyytänyt Kittilän kunnalta lausuntoa Kittilän kunnan alueelle kohdistuvasta lupahakemuksesta, joka kohdistuu Kuivasalmen paliskunnan erityiselle poronhoitoalueelle.

Malminetsintäalueen kokonaispinta-ala on 416,62 ha.

Lupahakemuksen mukaan alueella ei ole suojelualueita

Yhtiö etsii alueelta kultaa, sinkkiä, hopeaa, nikkeliä, kuparia ja harvinaisia maametalleja.

Tutkimusmenetelmät ovat tavanomaisia malminetsinnän tutkimusmenetelmiä, kuten lohkare-etsintää, paljastumakartoitusta, maanäytteenottoa, maastogeofysiikkaa ja myöhemmässä vaiheessa mahdollisesti timanttikairausta.

Hakemuksessa tutkimusmenetelmät on kuvattu seuraavasti:

Kilikka näytteenotto tapahtuu pintamoreenista iskemällä painolla noin 2 cm:n halkaisijaltaan oleva metalliputki käsivoimin pintamaan läpi. Saatavan näytteen koko on noin 50-200 g. Näytteenotto paikalle kuljetaan jalan putket kantaen. Kilkkatöitä ei suoriteta lintujen pesintäaikaan.

Cobra-näytteenotto tapahtuu samalla periaatteella kuin kilikka, mutta iskuvaihe tapahtuu moottoridusti. Kulkeminen näytteenotto paikalle tapahtuu lumipeitteen aikana suksilla tai moottorikelkalla sekä kesällä ja syksyllä jalan. Näytteenottoa ei suoriteta lintujen pesintäaikaan.

Pohjamoreeninäytteenotto tapahtuu moottoridulla tela-alustaisella iskuporauskalustolla. Noin 400 g:n suuruinen maanäyte porataan noin 6 cm:n halkaisijaltaan olevalla putkikalustolla maapeitteiden läpi niin läheltä peruskallion pintaa kuin mahdollista. Näytteenottoa ei suoriteta lintujen pesintäaikaan.

Tutkimusuran tarkoitus on paljastaa peruskallion pinta maapeitteen alta. Työssä voidaan joutua käyttämään raskasta maansiirtokoneistoa. Raskaita, koneilla suoritettavia töitä ei tehdä lintujen pesintäaikaan.

Timanttikairaus suoritetaan suljetulla vesikierrolla yhtiön hyväksi tuntemien urakoitsijoiden toimesta. Timanttikairausta ei suoriteta lintujen pesintäaikana.

Hakemuksen mukaan suunnitellun malminetsinnän johdosta ei synny kaivannaisjätettä. Mikäli tutkimusten aikana paljastetaan kallio, niin alue entisöidään

Hakemuksen mukaan toiminnasta voi syntyä meluhaittaa. Äänihaittaa aiheuttavia töitä ei tehdä lintujen pesintäaikana, jos on oletettavissa pesinnälle tapahtuvaa haittaa näytteenotossa tapahtuvan melun vuoksi. Hakemuksen mukaan alueella otetaan huomioon ja pyritään minimoimaan mahdollisen töiden aiheuttaman irtoaineksen kulkeminen jokiin ja puroihin.

Hakemuksen mukaan malminetsintätöiden arvioidaan alustavasti kestävän vuosia. Mikäli näiden tutkimusten tulosten katsotaan olevan riittävät, mahdollisten mineralisoitujen kohteiden inventointikairauksia suoritetaan sen jälkeen vähintään 2 vuotta. Jos tällaisia potentiaalisia kohteita ei löydy, luovutaan malminetsintäluvasta.

Kartta malminetsintä lupa-alueesta, ote Kuolavaara-Keulakkopää yleiskaavakartasta ja -kaavamääräyksistä esityslistan ja pöytäkirjan liitteenä, asiakirjat esityslistan oheismateriaalina.

Kunnanjohtaja:

Kunnanhallitus päättää lausuntonaan Firefox Gold Oy:n lupahakemuksesta koskien Keulakko – nimistä malminetsintä lupa- aluetta ilmoittaa seuraavaa:

Lupahakemus kohdistuu osittain Kuolavaara-Keulakkopään tuulipuiston osayleiskaava-alueelle. Lupahakemusalueeseen kohdistuu osittain yleiskaavamääräys M-1 (Maa- ja metsätalousvaltainen alue) ja MY-2 (Maa- ja metsätalousvaltainen alue, jolla on erityisiä ympäristöarvoja. Yleiskaavamääräykset tulee huomioida malminetsintä lupahakemusta ratkaistaessa.

Alueeseen kohdistuu maastoliikennelain mukainen moottorikelkkareitti. Malminetsintä ei saa aiheuttaa haittaa moottorikelkkareitin käytölle.

Malminetsinnästä ei saa olla haittaa paikalliselle asutukselle eikä alueen poronhoidolle.

Muilta osin Kittilän kunnalla ei ole hakemuksesta huomautettavaa.

Päätös:

Esitys hyväksyttiin.

---

## Liitteet

- Liite 1 Kartta malminetsintälupahakemusalueesta (Keulakko), lupatunnus ML2021:0001
- Liite 2 Ote yleiskaavakartasta Kuolavaara-Keulakkopää
- Liite 3 Yleiskaavamääräykset Kuolavaara-Keulakkopää yleiskaava

**MUUTOKSENHAKUKIELTO**

Tästä päätöksestä ei saa tehdä oikaisuvaatimusta eikä kunnallisvalitusta, koska päätös koskee kuntalain 136 §:n mukaan valmistelua tai täytäntöönpanoa; työ- ja virkaehtosopimuksen tulkintaa tai soveltamista; tai työnjohto- ja valvontaoikeuden käyttämistä.



Mittakaava 1:30000

Firefox Gold Oy  
Keulakko  
ML2021:0001



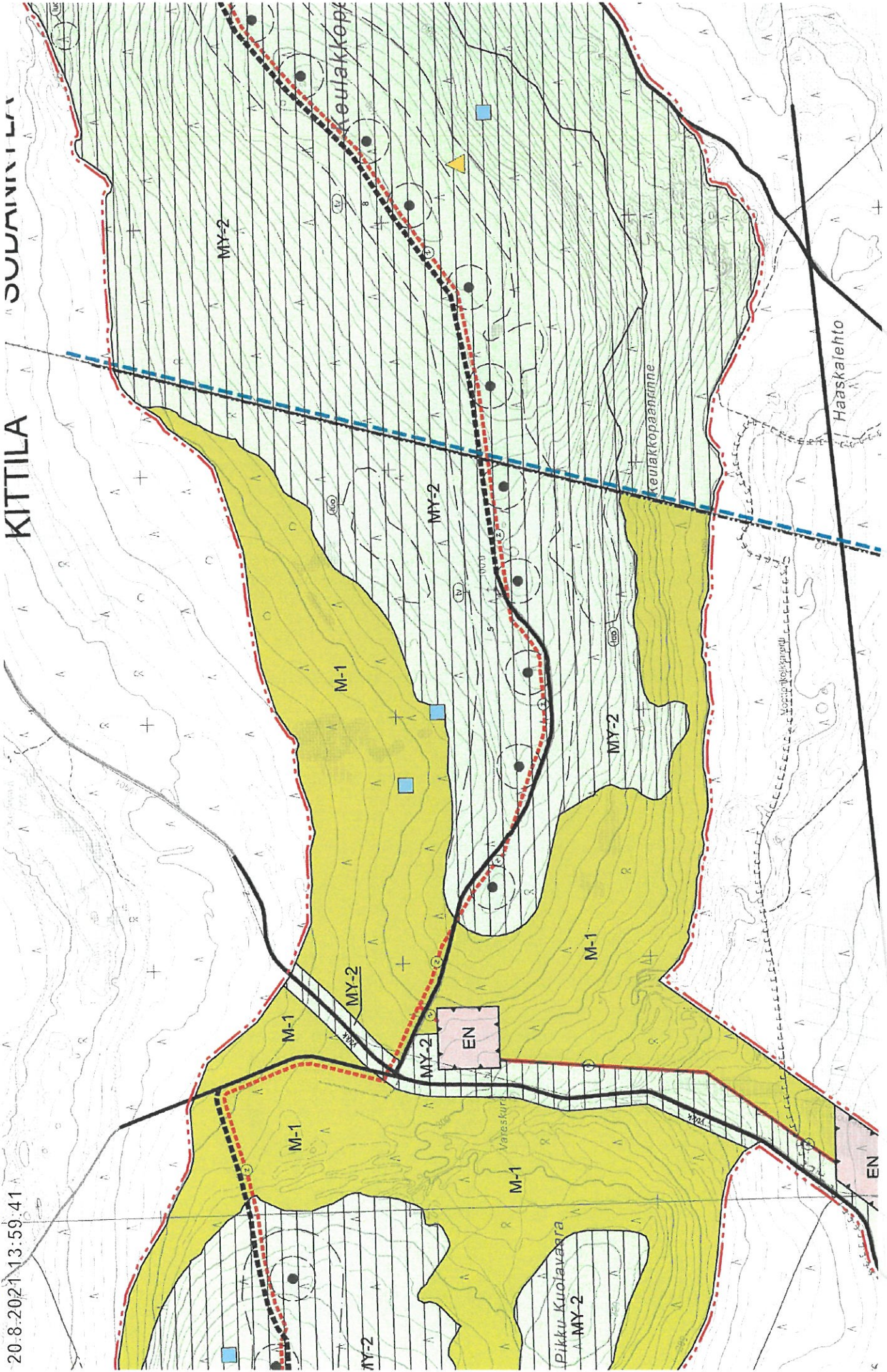


OTE YLEISKAARVAIHESTA KUOLAVAARA - KUOLAKOPPIA

20.8.2021 13:59:41

# KITTILA

# YLEISKAAVA



1 km 1:20 000



# KITILÄN KUNTA

# SODANKYLÄN KUNTA

## KUOLAVAARA-KEULAKKOPÄÄN OSAYLEISKAAVA

### TUULIPUISTOHANKE

Tämä osayleiskaava korvaa aikaisemmin hyväksytyyn yleiskaavan (MRL 42 §:n 3 mom.) Kelujärvi-Rajala -osayleiskaava (18.12.2009) niiltä osin, kun se koskee suunnittelualuetta.

Pohjakartta © Maanmittauslaitos, TIPA/606/10-M

Tämä yleiskaava on käsitelty ja hyväksytty Kittilän ja Sodankylän kunnissa siten, että kumpikin kunta on tehnyt päätöksensä kuntansa aluetta koskien.

KITILÄN KUNTA	
Kittilän kunnanvaltuusto hyväksynyt	12.11.2012 §37
ehdotus nähtävillä	6.6. - 6.8.2012
luonnos nähtävillä	21.11. - 20.12.2011
SODANKYLÄN KUNTA	
Sodankylän kunnanvaltuusto hyväksynyt	15.11.2012 §47
ehdotus nähtävillä	6.6. - 6.8.2012
luonnos nähtävillä	21.11. - 20.12.2011
KITILÄN KUNTA SODANKYLÄN KUNTA KUOLAVAARA-KEULAKKOPÄÄN OSAYLEISKAAVA Tuulipuistohanke	Mittakaava 1:10 000
KAVAEHDOTUS	Suunnittelualue, työnnumero ja piirustuksen numero <b>YKS</b> P10520 <b>901</b>
Halituskatu 13-17 D, 7. krs, 90100 Oulu Puh. 0104090 www.fcg.fi	
Pääsuunn. Petri Tuormala, arkkitehti SAFA Hyv. Minna Kurttila, TaM, aluepäällikkö	Päiväys 10.10.2012 Yhteyshenkilö Jouni Mäkäräinen

# YLEISKAAVAMERKINNÄT JA -MÄÄRÄYKSET

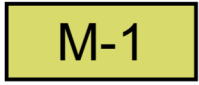
## Alueiden käyttötarkoitukset



### ENERGIANHUOLLON ALUE.

Alueelle saa rakentaa sähköasemakentän. Sähköaseman alue tulee aidata.

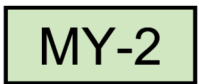
Lisäksi alueelle saa rakentaa tuulivoimaloita varten tarvittavat huoltorakennukset, varaston ja tukikohdan, jotka saavat olla yhteensä enintään 300 k-m2 suuruisia.



### MAA- JA METSÄTALOUSVALTAINEN ALUE.

Alueen pääasiallinen käyttötarkoitus on maa- ja metsätalous. Alueen muu käyttö tulee toteuttaa siten, että pääasiallista käyttötarkoitusta ei kohtuuttomasti vaikeuteta. Alueen metsiä hoidetaan ja käytetään metsälain mukaan.

Alueella on voimassa MRL 43.2. §:n mukainen rakentamisrajoitus. Alueelle ei saa rakentaa asuin- tai loma-asuinrakennuksia. Alueella sallitaan maa- ja metsätalouden ja luontaiselinkeinojen tarvitsemien rakennelmien ja rakenteiden sekä pienehköjen ulkoilukäyttöä palvelevien rakennelmien ja rakenteiden rakentaminen.

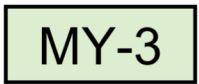


### MAA- JA METSÄTALOUSVALTAINEN ALUE, JOLLA ON ERITYISIÄ YMPÄRISTÖARVOJA.

Aluetta tulee hoitaa maiseman ja metsän monikäytön kannalta erityisenä kohteena. Alueella on noudatettava kulloinkin voimassa olevia hyvän metsänhoidon suosituksia hakkuista maisemallisesti herkillä alueilla. Alueella on voimassa MRL 43.2§ toimenpiderajoitus: avohakkuista tai maisemakuvaa merkittävästi heikentävää toimenpidettä ei saa suorittaa ilman MRL 128 §:ssä tarkoitettua lupaa.

Alueen metsiä tulee hoitaa ja käyttää metsälain mukaan käyttäen hyväksi erityisen arvokkaiden elinympäristöjen kartoitusta. Merkinnän aluerajaus on yleispiirteinen ja alueilla tehtävät toimenpiteet voidaan toteuttaa metsäkuvioiden tarkempien rajojen mukaisesti.

Alueella on voimassa MRL 43.2. §:n mukainen rakentamisrajoitus. Alueelle ei saa rakentaa asuin- tai loma-asuinrakennuksia. Alueella sallitaan maa- ja metsätalouden ja luontaiselinkeinojen tarvitsemien rakennelmien ja rakenteiden sekä pienehköjen ulkoilukäyttöä palvelevien rakennelmien ja rakenteiden rakentaminen. Lisäksi alueelle saa sijoittaa tuulivoimaloita niille erikseen osoitetuille alueille sekä niitä varten huoltoteitä ja teknisiä verkkoja.



### MAA- JA METSÄTALOUSVALTAINEN ALUE, JOLLA ON ERITYISIÄ YMPÄRISTÖARVOJA.

Aluetta tulee hoitaa maiseman ja metsän monikäytön kannalta erityisenä kohteena. Alueella on noudatettava kulloinkin voimassa olevia hyvän metsänhoidon suosituksia hakkuista maisemallisesti herkillä alueilla.

Alueen metsiä tulee hoitaa ja käyttää metsälain mukaan käyttäen hyväksi erityisen arvokkaiden elinympäristöjen kartoitusta. Merkinnän aluerajaus on yleispiirteinen ja alueilla tehtävät toimenpiteet voidaan toteuttaa metsäkuvioiden tarkempien rajojen mukaisesti.

Alueella on voimassa MRL 43.2. §:n mukainen rakentamisrajoitus. Alueelle ei saa rakentaa asuin- tai loma-asuinrakennuksia. Alueella sallitaan maa- ja metsätalouden ja luontaiselinkeinojen tarvitsemien rakennelmien ja rakenteiden sekä pienehköjen ulkoilukäyttöä palvelevien rakennelmien ja rakenteiden rakentaminen.

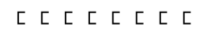
## Kohde- ja viivamerkinnät



YHDYSTIE / KOKOOJAKATU.



YKSITYISTIE / HUOLTOTIE.



MOOTTORIKELKKAILUREITTI.

Moottorikelkkareitin etäisyyden tuulivoimaloista on oltava vähintään 200 metriä.

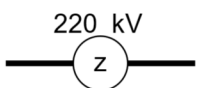


LAAVU TAI KOTA.



ARVOKAS LUONTOKOHDE.

Vesilain 15a §:n mukainen luonnontilainen lähde tai lähteikkö. Kohteen lähiympäristön säilyminen tulee turvata jättämällä kohteen ja rakentamisen väliin riittävästi etäisyyttä.



SÄHKÖNJAKELUN PÄÄVERKKO.

z = sähkölinja

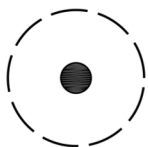
220 kV:n voimajohto. Johtoalueelle ei saa sijoittaa rakennuksia tai rakennelmia.



## PALISKUNTIEN VÄLINEN ESTEAITA.

Huoltotiet, moottorikelkkailu- ja ulkoilureitit tulee suunnitella ja toteuttaa siten, että ne risteävät mahdollisimman harvoissa kohdissa paliskunnan esteaidan tai muun pysyvän poroaidan kuten työ- ja laidunkiertoaidan kanssa, ja että porojen kulku tien tai reitin kohdalla pyritään estämään toimivalla tavalla.

Kehittämistavoitteita kuvaavat merkinnät



OHJEELLINEN TUULIVOIMALAN PAIKKA.



OHJEELLINEN HUOLTOTIE.



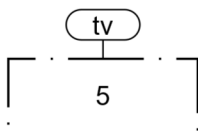
OHJEELLINEN SÄHKÖNSIIRTOJOHTO.

Tuulivoimaloita varten tarvittava 220 kV:n voimajohto. Johtoalueelle ei saa sijoittaa rakennuksia tai rakennelmia.



OHJEELLINEN SÄHKÖNSIIRTOJOHTO, MAAKAAPELI.

Johto on sijoitettava maakaapelina, ja mahdollisuuksien mukaan huoltotien tiealueelle.



TUULIVOIMALOIDEN ALUE.

Tuulivoimalat tulee sijoittaa keskitetysti, usean tuulivoimalan muodostamiin ryhmiin ja niin lähelle toisiaan kuin se energiantuotannon taloudellisuuden huomioiden on mahdollista.

Tuulivoimalan kokonaiskorkeus saa olla enintään 185 metriä edellyttäen, että tuulivoimaloiden kokonaiskorkeus ei ylitä ilmailuvalvontaviranomaisten asettamia korkeusrajoja.

Tuulivoimaloiden värityksen on oltava yhtenäinen ja vaalea.

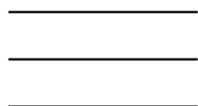
Luku osoittaa, kuinka monta tuulivoimalaa alueelle saa enintään rakentaa. Alueelle voi sijoittaa tuulivoimaloiden vaatiman rakennusoikeuden.

Alueelle saa sijoittaa tuulipuistoa varten tarpeellisen tuulimittaustmaston.

Tuulivoimaloiden aluetta ei saa aidata.

Alueen suunnittelussa ja toteuttamisessa on otettava huomioon rakentamisen vaikutukset luontoon, maisemaan, asutukseen, loma-asutukseen, virkistyskäyttöön, poronhoitoon ja luontaiselinkeinoihin, linnustoon ja muuhun eläimistöön, sekä pyrittävä lievittämään haitallisia vaikutuksia.

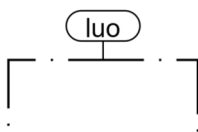
Alueiden erityisominaisuuksia kuvaavat merkinnät



MAISEMAN MONIMUOTOISUUDEN KANNALTA TÄRKEÄ ALUE.

Alueen suunnittelussa ja toteuttamisessa on otettava huomioon alueen maisema-arvot ja alueen maiseman monimuotoisuuden kannalta tärkeän luonteen turvaaminen.

Maisemallisesti herkillä alueilla eri käsittelytoimenpiteet on suunniteltava ja toteutettava huolellisesti ottaen huomioon maiseman ominaispiirteet ja pyrittävä välttämään suuria muutoksia.






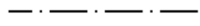
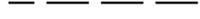
LUONNON MONIMUOTOISUUDEN KANNALTA ERITYISEN TÄRKEÄ ALUE.

Alueella sijaitsee metsälain mukainen erityisen tärkeä elinympäristö tai arvokkaan kasvilajin esiintymä.

Alueen suunnittelussa ja toteuttamisessa on otettava huomioon alueen luontoarvot ja luonnon monimuotoisuus. Uhanalaisten lajien esiintymäalueen ympäristö on säilytettävä ja ylläpidettävä lajille suotuisana.

Kulutukselle herkillä alueilla eri käsittelytoimenpiteet on suunniteltava ja toteutettava huolellisesti ottaen huomioon luonnon ominaispiirteet ja vältettävä suuria muutoksia.

## Piirtämistekniset merkinnät

-  YLEISKAAVA-ALUEEN RAJA.
-  KUNNAN RAJA.
-  ALUEEN RAJA.
-  OSA-ALUEEN RAJA.
-  OHJEELLINEN ALUEEN TAI OSA-ALUEEN RAJA.

**KITTI LÄ** KUNNAN NIMI.

## YLEISET KAAVAMÄÄRÄYKSET

1. Tämä yleiskaava on laadittu maankäyttö- ja rakennuslain 77 a §:n tarkoittamana oikeusvaikutteisena yleiskaavana. Osayleiskaavaa voidaan käyttää yleiskaavan mukaisten tuulivoimaloiden rakennusluvan myöntämisen perusteena tuulivoimaloiden alueilla (tv).
2. Alueelle saa toteuttaa tuulivoimaloita niille erikseen osoitetuille tuulivoimaloiden alueille (tv), sekä tuulivoimaloita varten tarpeellisia huoltoteitä ja teknisiä verkkoja.
3. Ennen kunkin tuulivoimayksikön rakentamista on haettava ilmailulain 165 §:n mukainen lentoestelupa.
4. Meluhaittojen ehkäisemiseksi ja ympäristön viihtyisyyden turvaamiseksi alueen suunnittelussa ja toteuttamisessa on otettava huomioon valtioneuvoston päätös melutasojen ohjearvoista.
5. Alueen suunnittelussa ja toteuttamisessa on kiinnitettävä erityistä huomiota rakennetun ympäristön laatuun.
6. Alueen rakentamiseen liittyvät toimenpiteet tulee tehdä siten, että alueen luonnontilaan kohdistuva vaikutus on mahdollisimman vähäinen. Rakentamisen jälkeen alueet on tuulivoimatuotannon ajaksi mahdollisuuksien mukaan maisemoitava ja palautettava luonnontilaan.
7. Tuulivoimaloiden käytön päätyttyä voimalat on purettava rakennusvalvonnan määräämässä kohtuullisessa ajassa ja rakennuspaikka ympäristöineen on ennallistettava erillisen suunnitelman mukaisesti.
8. Poronhoidon ja muiden luontaiselinkeinojen alueidenkäytölliset toiminta- ja kehittämisedellytykset on turvattava. Alueella olevan valtion maan käytöstä ei saa aiheutua huomattavaa haittaa poronhoidolle (Poronhoitolaki 2.2 §).



23.08.2021

Turvallisuus- ja kemikaalivirasto (TUKES)  
[kaivosasiat@tukes.fi](mailto:kaivosasiat@tukes.fi)

Viite: lausuntopyyntönnö 13.8.2021

## **Lausunto malminetsintähakemuksesta ML2021:0001 (Keulakko), Firefox Gold Oy, Sodankylä**

Firefox Gold Oy hakee malminetsintälupaa (ML2021:0001, Keulakko) noin 413 hehtaarin laajuiselle alueelle Sodankylän ja Kittilän kuntien alueelle.

Kyseessä on uusi malminetsintähakemus. Hakija on arvioinut olevan mahdollista löytää alueelta mm. nikkeliä, sinkkiä, kuparia, kultaa, hopeaa, kobolttia, platinaryhmän alkuaineita ja harvinaisia maametalleja. Tutkimussuunnitelmaan sisältyy mm. lohkare-etsintää, paljastumakartoitusta, kilikka- ja Cobra-näytteenottoa, pohjamoreeninäytteenottoa, tutkimusuria ja timanttikairausta. Tutkimuskalustoksi on mainittu mm. Cobra-näytteenotin, raskas maansiirtokalusto, timanttikairausjärjestelmä, tela-alustainen iskuporauskalusto ja moottorikelkka. Hakemuksessa on todettu, että kaivannaisjätettä ei synny ja töissä pyritään minimoimaan mahdollinen töiden aiheuttama irtoaineksen kulkeutuminen jokiin ja puroihin.

### *Suojelualueet ja Natura 2000-alueet*

Haetulla malminetsintäalueella ei ole perustettuja luonnonsuojelualueita, Natura 2000 -verkoston kohteita, luonnonsuojeluohjelma-alueita eikä valtakunnallisesti merkittäviä maisema-alueita.

Hakemusalueetta lähin luonnonsuojelualue on hieman vajaan kahden kilometrin etäisyydelle sijoittuva Lomajärven kurun lehtojensuojelualue (LHA120036) ja noin 2,5 kilometrin etäisyydelle sijoittuva Lomajärven kurun luonnonsuojelualue (YSA128088). Etäisyydestä johtuen malminetsinnästä ei arvioida todennäköisesti aiheutuvan vaikutuksia alueiden suojeluperusteisiin.

### *Rauhoitetut ja muut huomionarvoiset lajit*

Lupahakemusalueelle tai sen välittömään läheisyyteen sijoitu tiedossa olevia luonnonsuojeluasetuksen (1097/160) liitteen 3 (a) koko maassa rauhoitettujen lajien esiintymiä, ei liitteen 4 uhanalaisten lajien ja erityisesti suojeltavien lajien havaintopaikkoja eikä luontodirektiivin (92/43/ETY) liitteen II a ja IV a eläinlajien eikä II b ja IV b kasvilajien havaintopaikkoja (20.8.2021 Lajitietokeskus).

### *Vesistöt, pienvedet ja pohjavesialueet*

Hakemusalueelle ei sijoitu luokiteltuja pohjavesialueita.

Hakemusalueen välittömään läheisyyteen sijoittuu yksi tiedossa oleva lähde, mutta karttatarkastelun perusteella lähteitä voi olla useampia. Vesilain 2 luvun 11 §:n mukaan luonnontilaisten tai luonnontilaisten kaltaisten lähteiden luonnontilan vaarantaminen on kielletty. Tiedossa olevaan lähteeseen tulee jättää vähintään 20 metrin suojaetäisyys. Muutoin lähteisiin tulee jättää tapauskohtaisesti vähintään 20 - 50 metrin suojaetäisyys. Poraus- ja kaivutoimenpiteet lähteen läheisyydessä voivat aiheuttaa virtausolosuhteiden muutoksia ja vaikuttaa siten myös lähteestä purkautuvan pohjaveden määrään. Lapin ELY-keskus muistuttaa, että luvanhaltijan tulee olla selvillä toimintansa ympäristöön kohdistuvista vaikutuksista.

Hakemusalueen itärajalla virtaa Pikkulehdonoja, joka laskee alempana rinteessä suohon. Hakemusalueelle ei sijoitu muita vesistöjä. Pikkulehdonojan lähellä toimittaessa on huolehdittava siitä, ettei poraussoija pääse valumaan puroon missään tilanteessa, eikä muukaan koneellinen näytteenotto ja liikkuminen aiheuta kuormitusta vesistöön. Myös puron ympäristö tulisi säilyttää mahdollisimman luonnonmukaisena.

### *Muuta*

Kaikessa toiminnassa tulee välttää turmelemasta alueen luontoa enempää kuin tutkimuksen tekemiseksi on välttämätöntä. Tutkimusten jälkeen maastoon jääneet jäljet tulee entisöidä mahdollisimman hyvin. Maastoliikennelain 5 §:n mukaan käytettäessä maastossa moottorikäyttöistä ajoneuvoa on vältettävä vahingon ja haitan aiheuttamista luonnolle ja muulle ympäristölle. Maastoajoneuvoilla liikkuminen tulee pääsääntöisesti tapahtua olemassa olevilla yksityisteillä, metsäteillä ja jäädytetyillä talviteillä. Luonnontilaisilla suoalueilla tulee välttää moottoriajoneuvoilla ajamista sulanmaan aikana.

Hakemusalueelle sijoittuu moottorikelkkareitti. Reittiä pitkin ei tulisi ajaa muulla kuin moottorikelkalla. Reitin voi ylittää, mutta tällöin huolehdittava, että mahdolliset reittiin ylityksestä tulleet vauriot korjataan. Moottorikelkkareitin päällä ei tulisi suorittaa kairauksia tai muuta maaperään voimakkaasti kajoavaa toimintaa. Reitin vieressä talviaikaan kairattaessa tulisi jättää tapauskohtaisesti 30 - 50 metrin etäisyys, mikäli on vaarana, että kairanreiät vuotavat vettä ja reitille voi muodostua paannejäätä.

### *Lausunto malminetsintähakemusalueen sijoittumisesta kaivoslain 9 §:n mukaiselle liikennealueelle*

Malminetsinnän lupahakemusalue ei sijoitu tai rajaudu Väyläviraston omistamaan ja Lapin ELY-keskuksen hallinnoimaan maantiehen. ELY-keskuksella ei ole kommentoitavaa liittyen alueelle sijoittuvien mahdollisten yksityisteiden osalta.

Lausunnon laatimiseen on liikenneasioiden osalta osallistunut ylitarkastaja Eira Järviluoma Lapin ELY-keskuksen Liikenne ja infrastruktuuri-osastolta.

TIEDOKSI Firefox Gold Oy / carl@firefoxgold.com, juho.haverinen@magnusminerals.fi

Tämä asiakirja LAPELY/3552/2021 on hyväksytty sähköisesti / Detta dokument LAPELY/3552/2021 har godkänts elektroniskt

Ratkaisija Pasanen Jari 23.08.2021 11:11

Esittelijä Lehvola Heli 23.08.2021 11:12

Metsähallitus  
Kiinteistökehitys  
PL 94  
01301 Vantaa

Viite: Lausuntopyyntö 13.8.2021

## Asia: Firefox Gold Oy, malminetsintälupahakemus Keulakko, ML2021:0001, Sodankylä

Turvallisuus- ja kemikaalivirasto (Tukes) pyytää Metsähallitukselta kaivoslain 37 §:n nojalla lausuntoa Sodankylän kunnan alueelle kohdistuvasta malminetsintälupahakemuksesta Keulakko, ML2021:0001. Malminetsintälupahakemusalueen pinta-ala on 412,62 ha sijoittuen kokonaan Metsähallituksen hallinnassa oleville kiinteistöille Sodankylän valtionmaa III, 758-893-12-1 alaltaan 295,80 ha ja Kittilän valtionmaa IV, 261-758-13-1, alaltaan 116,82 ha.

Esitettyyn hakemukseen Metsähallitus lausuu mielipiteenään seuraavaa:

### Yleistä

Metsähallitus pitää tärkeänä, että malminetsintäalueiden tutkimustoiminnassa huomioidaan alueiden maisema-, luonto- ja kulttuuriarvot mahdollisimman hyvin. Tietoja Metsähallituksen mailla olevista arvokkaista, huomioon otettavista kohteista löytyy mm. Suomen Lajitietokeskuksen Laji.fi-portaalin kautta ja Retkikartta.fi-palvelusta sekä Museoviraston muinaisjäännösrekisteristä. Luvansaajan tulee myös tunnistaa lupa-alueella olevat muut mahdolliset metsälain 10 §:n erityisen tärkeät elinympäristöt, luonnonsuojelulain ja muinaismuistolain määrittelemät kohteet ja ottaa ne huomioon tutkimustoiminnassa.

### Uhanalaiset ja rauhoitetut lajit sekä arvokkaat luontotyypit, arvokkaat luontokohteet, pienvesistöt ja niiden välittömät ympäristöt

Tällä hetkellä Metsähallituksella ei ole tiedossa, että hakemusalueella olisi uhanalaisten kasvien ja eläinten esiintymiä, petolintujen pesintää tai tunnettuja kulttuuriperintökohteita. Alueelta tai sen välittömästä läheisyydestä ei ole kartoitettu muinaismuistolain (17.6.1963/295) suojaamia muinaisjäännöksiä tai muita kulttuuriperintökohteita. Jos maata kaivettaessa tai muuta työtä suoritettaessa tavataan kiinteä muinaisjäännös, on työ muinaisjäännöksen kohdalta heti keskeytettävä ja ilmoitettava kohde Museovirastolle tarpeellisia toimenpiteitä varten. Myös muut alueella mahdollisesti olevat kulttuuriperintökohteet tulee ottaa huomioon maankäytössä. Metsähallituksen tiedossa ei ole em. kohteita hankkeen alueella, mutta Metsähallitus ei tule tekemään alueella maastokartoituksia ko. hankkeen johdosta. Metsähallitus ei sitoudu tällä lausunnollaan vastuuseen alueen mahdollisista vielä löytymättömistä kohteista. Luonnonsuojelu- ja vesilain viranomaisvalvonnasta alueella vastaa Lapin ELY-keskus. Tarkemmat tiedot mainituista

alueen vesiluontotyypeistä, suojelualueista, rauhoitetuista ja suojelluista kohteista ja lajeista sekä haetun toiminnan vaikutuksista niihin antaa Lapin ELY-keskus.

Hakemusalueella on arvokkaita luontokohteita, kuten puron-, noronvarsimetsiä ja lähteitä. Edellä mainitut kohteet ovat lajistollisesti ja metsäluonnon monimuotoisuuden kannalta arvokkaita elinympäristöjä, joilla voi olla harvinaista ja uhanalaista kasvilajistoa. Toimintaa ko. alueilla tulee välttää, jotta ne säilyisivät mahdollisimman luonnonmukaisessa tilassa. Esimerkiksi alueilla ei tule tehdä tutkimuskaivantoja ja muutkin tutkimustoiminnot tulee tehdä siten, että elinympäristöjen ominaispiirteet säilytetään (kts. metsälain 10 §:n säädökset). Tutkimustoimintaa pienvesistöjen läheisyydessä tulee välttää myös vesiensuojelullisista syistä. Kohteiden rajaukset löytyvät Retkikartta-palvelusta <http://www.retkikartta.fi>.

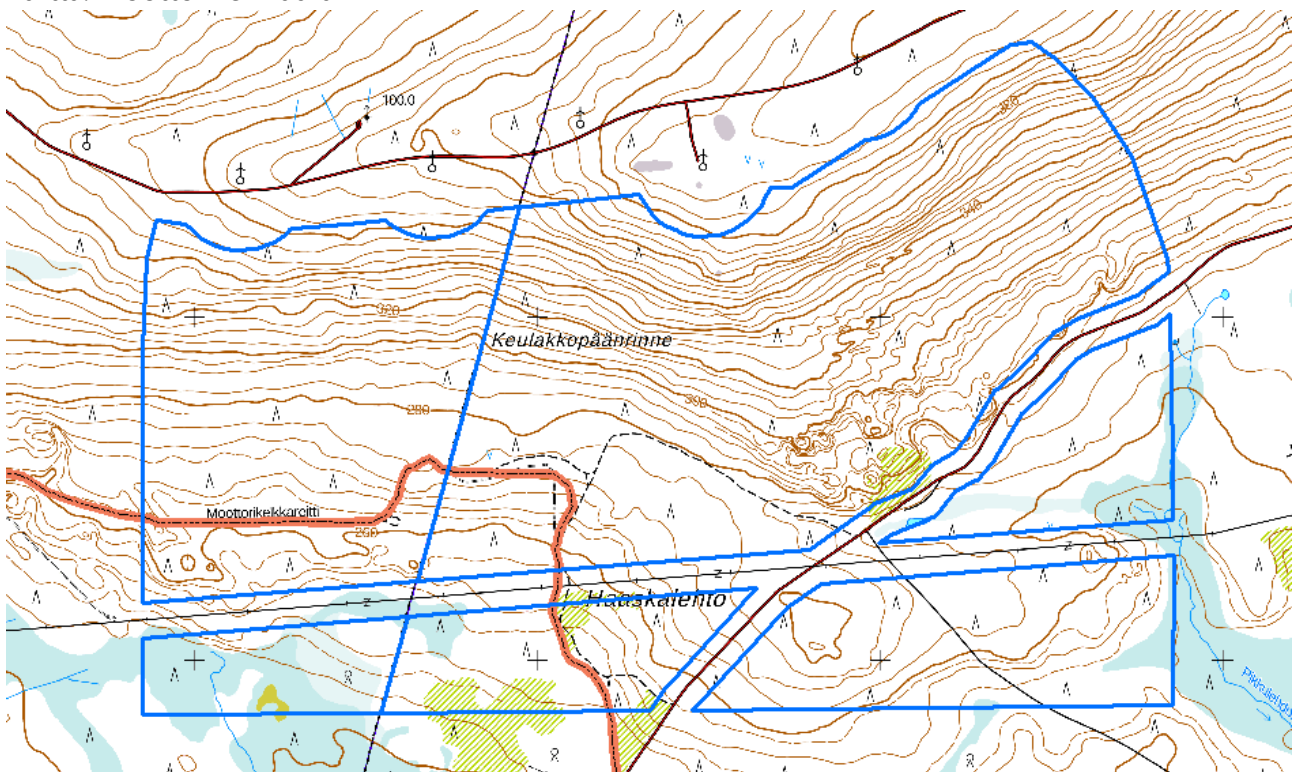
## Vahinkojen ehkäiseminen

Tutkimustoiminta tulee suunnitella siten, että puustolle ja taimikoille aiheutuvat vahingot olisivat mahdollisimman vähäisiä. Alueella liikkumisessa tulee tieverkoston lisäksi käyttää mahdollisimman paljon maastossa olevia ajouria. Metsähallituksen tieverkostoa ja maastouria käytettäessä tulee huomioida tiestön ja maastourien kuntotilanne. Tiestön ja maastourien kuntoon ja käytettävyyteen vaikuttaa mm. kevään ja kovien sateiden aiheuttama kelirikko.

Toiminnanharjoittajan tulee kaikilta osin vastata aiheuttamistaan vahingoista. Metsähallituksen yhteyshenkilö vahinkoasioissa on Keski-Lapin metsätiimin tiimiesimies Samuli Ollila, samuli.ollila@metsa.fi, puh. 0206 39 7105.

Hakemusalueella on Sodankylän ja Kittilän kuntien hallinnoima moottorikelkkaura. Ura on huomioitava tutkimustoiminnassa

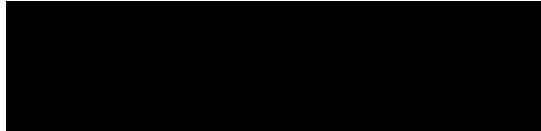
Kartta: Moottorikelkkaura



## Turvallisuuden parantaminen

Mikäli tutkimusalueella suoritetaan sellaisia syväkairauksia, joista kairauksien jälkeen jää maastoon pysyvästi maanpäällisiä metallisia tai muovisia maaputkia, Metsähallitus edellyttää, että putket katkaistaan mahdollisimman läheltä maanpintaa ja putkien päät tulpataan. Vähän lumen aikana putket ovat vaarallisia mm. moottorikelkkailijoille. Maanpäällisistä putkista voi aiheutua vahinkoja myös metsäkoneille ja muille maastoajoneuvoille. Esimerkiksi metsäkoneiden renkaat rikkoontuvat osuessaan maaputkien päihin. Edellä mainitulla toimenpiteellä parannetaan maaston muiden käyttäjien turvallisuutta ja estetään materiaalivahinkoja. Metsähallitus katsoo, että malminetsintäluvan saaja on kaikilta osin vastuussa näistä vahingoista Metsähallitukselle ja kolmannelle osapuolelle.

Kaivannaisasiantuntija



Heikki Remes





30.8.2021

Turvallisuus- ja kemikaalivirasto (Tukes)  
Valtakatu 2  
96100 Rovaniemi  
kaivosasiat@tukes.fi

Viite: Lausuntopyyntöne 13.8.2021  
Asia: SODANKYLÄ ja KITTILÄ – Malminetsintälupahakemus ML2021:0001 Keulakko

Turvallisuus- ja kemikaalivirasto (Tukes) pyytää kaivoslain (621/2011) 37 §:n nojalla Lapin maakuntamuseolta lausuntoa Sodankylän ja Kittilän kuntien alueelle kohdistuvasta malminetsintälupahakemuksesta. Hakemuksen kopio on toimitettu museolle lausuntopyynnön yhteydessä, ja siitä käyvät ilmi aiottu etsintäalue sekä suunnitellut toimenpiteet. Lapin maakuntamuseo lausuu asiasta museolain (314/2019) mukaisena alueellisena vastuumuseona.

Hakemuksenalainen alue sijaitsee Sodankylän ja Kittilän kunnan rajalla, Keulakkopään eteläpuolella, noin 40 km Sodankylän keskustasta luoteeseen käsittäen 412,62 ha:n alueen.

Hakemuksenalaiselta alueelta ei tunneta kiinteitä muinaisjäännöksiä tai muita arkeologisia kulttuuriperintökohteita. Alueeseen ei ole viimeisen kymmenen vuoden aikana kohdistunut arkeologisia selvityksiä.

Aiottu malminetsintäalue sijaitsee supra-akvaattisella alueella. Valtaosa alueesta on topografisesti jyrkkäpiirteistä, eikä ole arkeologisesti potentiaalista aluetta. Malminetsintäalueen itäpuolella – Sarvilehdosta länteen – on kuitenkin alueita, joilla voidaan katsoa olevan arkeologista potentiaalia erityisesti myöhäisen esihistorian ja varhaishistoriallisen asutuksen kannalta, koska Pikkulehdonoja ja sitä ympäröivät suot muodostavat talvikulkukelpoisen reitin länteen Saittajokeen ja Sattaseen.

Hakemuksessa esitellyistä toimenpiteistä menetelmät, kuten näytteenotot sekä kairaukset, muodostanevat alueella mahdollisesti sijaitseville kiinteille muinaisjäännöksille ja arkeologisille kulttuuriperintökohteille verrattain pienen



Lausunto

ROIDno-2021-3149

30.8.2021

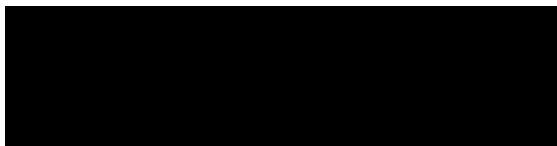
riskin. Hakemuksessa kuitenkin mainitaan myös tutkimusurien mahdollinen käyttö, mikä toimenpiteenä on jo suurempi riskitekijä.

Mikäli lausunnon karttaliitteessä merkityllä alueella aiotaan toteuttaa maaperään laajemmin kajoavaa toimintaa – tutkimusojia, koemontutusta yms. – tulee asiasta suunnitelmien tarkentuessa pyytää uusi lausunto Lapin maakuntamuseolta. Tuolloin määritetään mahdollisesti edellytettävien arkeologisten selvitysten tarve ja laajuus.

Lapin maakuntamuseo lisäksi muistuttaa, että muinaismuistolain (295/1963) 1 §:n mukaisesti, on muinaisjäännökseen kajoaminen ilman muinaismuistolain nojalla myönnettyä lupaa kielletty. Tätä kieltä ei kumoa minkään muun lain nojalla myönnetty lupa, kuten malminetsintälupa. Näin ollen muinaismuistolain 14 §:n mukaisesti, jos maata kaivettaessa tai muuta työtä suoritettaessa tavataan kiinteä muinaisjäännös, jota aikaisemmin ei ole tunnettu, on työkohteen luona keskeytettävä välittömästi ja löydöstä on viipymättä tehtävä ilmoitus joko Museovirastolle tai alueellisen vastuumuseon (Lapin maakuntamuseo) arkeologille. Niin ikään muinaismuistolain 16 §:n mukaisesti, jos alueelta löydetään muinaisesineeksi epäilty esine, tai sellaisen katkelma, on kaivuu paikalla lopetettava välittömästi ja otettava viipymättä yhteys joko Museovirastoon tai alueellisen vastuumuseon arkeologiin.

Siinä tapauksessa, että malminetsintälupa myönnetään, tulee ennen maastotöiden aloittamista esitettävä tutkimussuunnitelma toimittaa tiedoksi Lapin maakuntamuseolle.

Rovaniemellä 30. elokuuta 2021



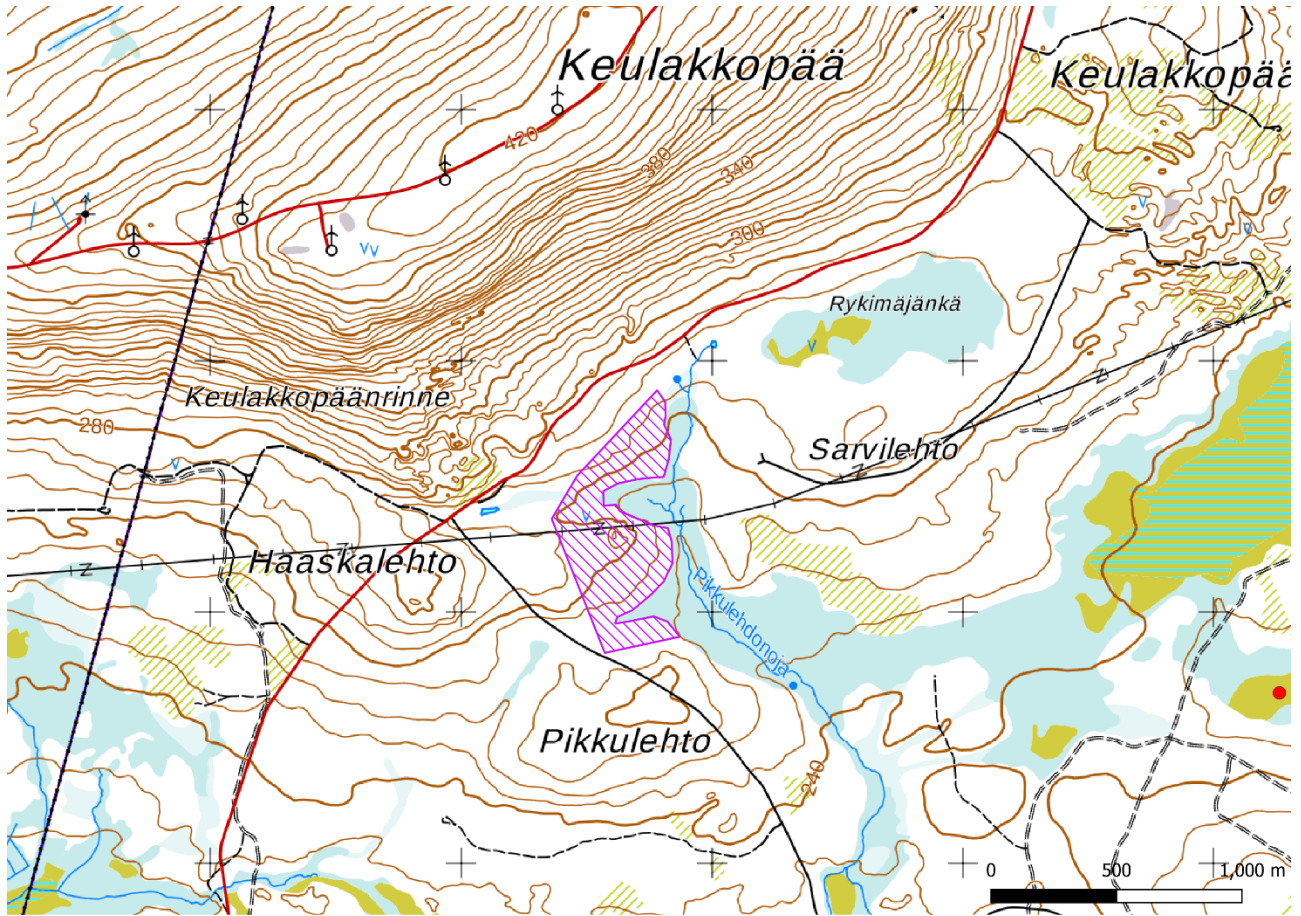
Jari-Matti Kuusela  
Arkeologi, FT, dos.



Lausunto  
30.8.2021

ROIDno-2021-3149

Jakelu: Turvallisuus- ja kemikaalivirasto (Tukes)  
Firefox Gold Oy / Juho Haverinen  
Lapin ELY-keskus  
Museovirasto



Karttaliite. Arkeologisesti potentiaalinen alue merkitty violetilla viivoituksella. Karttapohjan © Maanmittauslaitos, lisenssi CC BY 4.0

Sattasniemen paliskunta  
Poroisäntä Matti Riipi  
Rajalantie 830  
99655 Sattasvaara  
p. 040 7066832

## LAUSUNTO

5.10.2021

Turvallisuus- ja kemikaalivirasto (Tukes)  
Valtakatu 2  
96100 Rovaniemi

### LAUSUNTO MALMINETSINTÄ

lupatunnus ML2021:0001

Paliskunta suorittaa ettotöitä ja porojen kokoamista sekä paimentamista syyskuun alusta kesäkuun loppuun alueella. Edellä mainittuun aikaan ei tule harjoittaa toimintaa joka häiritsee poronhoitotöitä.

Alueella paimennetaan ja hoidetaan poroja.

Alue sijaitsee erityisellä poronhoitoalueella.

Ennen kenttätöiden aloittamista on ilmoitettava paliskunnalle.

Mikäli joudutaan menemään poroaidoista läpi, tulee käyttää valmiita veräjiä.

Mahdollisista vahingoista poronhoidolle tulee suorittaa korvaus paliskunnalle.

Matti Riipi

Poroisäntä  
Sattasniemen paliskunta

Kuivasalmen paliskunta  
Poroisäntä Antti I. Koskela  
Siitosentie 491 as.2  
99270 Hormakumpu  
puh: 040 8468321

**LAUSUNTO**

20.9.2021

Turvallisuus- ja kemikaalivirasto (Tukes)  
Valtakatu 2  
96100 Rovaniemi

**Asia: Lausunto malminetsintälupahakemuksesta, lupatunnus ML2021:0001**

Malminetsintälupahakemuksen hakijaksi on merkitty Firefox Gold Oy.

Kuivasalmen paliskunta sijaitsee erityisesti poronhoitoa varten tarkoitettulla alueella, jossa valtion maata ei poronhoitolain 2 §:n 2 momentin mukaan saa käyttää niin, että siitä aiheutuu poronhoidolle huomattavaa haittaa.

Hakemuksen ML2021:0001 kartasta ilmenee, että lupahakemusalueen Keulakko läntinen osa sijoittuu Kuivasalmen paliskunnan alueelle. Osa Kuivasalmen ja Sattasniemen paliskuntien välisestä raja-aidasta sijoittuu lupahakemusalueelle.

Malminetsintätöitä suorittavien on huolehdittava, että raja-aitaan ei tehdä reikiä eikä sitä muutoinkaan vahingoiteta. Aita on aina pidettävä suljettuna. Mikäli aidan läheisyyteen kaivetaan tutkimusojia, ne eivät saa sijaita niin lähellä aita, että aidan laita kulkevien ihmisten ja eläinten kulku estyy tai vaarantuu. Tutkimusojat ja kaivaukset on ehdottomasti peitettävä välittömästi tutkimusten päätyttyä.

---

Antti I. Koskela  
Poroisäntä

## KAIVOSLAIN (621/2011) MUKAINEN VAKUUS

Kaivoslain 10 luvun 107 §:n mukaan malminetsintäluvan haltijan on asetettava vakuus mahdollisen vahingon ja haitan korvaamista sekä jälkitoimenpiteiden suorittamista varten, jollei tätä ole pidettävä tarpeettomana toiminnan laatu ja laajuus, toiminta-alueen erityispiirteet, toimintaa varten annettavat lupamääräykset ja luvan hakijan vakavaraisuus huomioon ottaen.

Tukes määrää malminetsintäluville asetettavaksi lupakohtaisen vakuuden. Vakuus tulee asettaa pankkitalletuksena Turvallisuus- ja kemikaalivirastolle kaivoslain (621/2011) 15 §:ssä tarkoitettujen jälkitoimenpiteiden sekä 103 §:ssä tarkoitetun vahingon ja haitan korvaamista, sekä muiden kaivoslakiin perustuvien velvoitteiden täyttämistä varten.

Talletus tulee tehdä pankkiin Turvallisuus- ja kemikaaliviraston hyväksi. Pankin tulee toimittaa tilivarojen panttausilmoitus avatusta vakuustilistä Turvallisuus- ja kemikaalivirastolle (os. Valtakatu 2, 96100 Rovaniemi) sekä antaa sitoumus, jolla se luopuu kuittausoikeudesta kyseiseen tiliin. Vakuustili ei saa olla määräaikainen.

Tilivarojen panttausilmoituksen allekirjoittaa pankin edustaja sekä pantattavan tilin omistaja, eli luvan saajayhtiön kaupparekisteriotteessa mainittu henkilö(t) joilla on nimenkirjoitusoikeus.

Vakuus on asetettava viimeistään 30 päivänä siitä, kun malminetsintälupa on tullut lainvoimaiseksi. Pyydämme täydentämään ja allekirjoittamaan liitteenä olevan panttaussitoumuksen.

Tukesille vakuutta varten toimitettavat asiakirjat:

- Yleispanttaussitoumuslomake (liitteenä)
- Pankin tilivarojen panttausilmoitus
- Pantinantajan kaupparekisteriote

Asiakirjat tulee toimittaa Turvallisuus- ja kemikaalivirastolle osoitteeseen Valtakatu 2, 96100 Rovaniemi.

Antti Mikkola  
ylitarkastaja



YLEISPANTTAUSSITOUMUS

Pantinantaja \_\_\_\_\_

Y-tunnus \_\_\_\_\_

Pantti Tili n:o \_\_\_\_\_

Tilin saldo panttauspäivänä: \_\_\_\_\_

Vastuut, josta pantti vastaa

Yllä mainitun yhtiön (pantinantaja) kaivoslakiin (621/2011) perustuva malminetsintäluvan- tai lupien nojalla harjoitettava toiminta. Pantti asetetaan kaivoslain 15 §:ssä tarkoitettujen jälkitoimenpiteiden sekä 103 §:ssä tarkoitetun vahingon ja haitan korvaamista, sekä muiden kaivoslakiin perustuvien velvoitteiden täyttämistä varten.

Panttaussitoumus Luovutamme edellä yksilöidyn pantin Turvallisuus- ja kemikaalivirastolle tässä sitoumuksessa mainittujen vastuiden täyttämisen vakuudeksi.

Voimassaoloaika Tämä yleispanttaussitoumus on voimassa toistaiseksi

Päiväys \_\_\_\_ . \_\_\_\_ . \_\_\_\_

Allekirjoitus \_\_\_\_\_

Nimen selvennys \_\_\_\_\_