

KUULUTUS

Turvallisuus- ja kemikaalivirasto (Tukes) on kaivoslain (621/2011) perusteella 14.4.2021 antanut seuraavan kaivoslupapäätöksen kvartsin hyödyntämiseksi. Arktiira Oy:n tarkoituksena on hyödyntää kvartssia koruteollisuuden tarpeisiin:

Kaivosalueen haltija:	Arktiira Oy
Kaivosalueen nimi:	LeviJaspis
KaivNro:	K20171
Lupatunnus:	KL2017:0001
Alueen sijainti:	Kittilä

Muutoksenhausta hallintotuomioistuimeen säädetään oikeudenkäynnistä hallintoasioissa annetussa laissa (808/2019). Päätöksen liitteenä olevasta valitusosoituksesta ilmenee, miten muutosta haettaessa on meneteltävä. Lupapäätöksen julkisesta kuulutuksesta tiedotetaan Kittilän kunnan yleisessä tietoverkossa. Päätösasiakirjoihin voi tutustua osoitteessa (<https://tukes.fi/paatokset-ja-kuulutukset/kaivospiirit-ja-kaivosluvat>).

Lisätietoja: Ossi Leinonen, puh. 029 5052 205

Kuulutettu 14.4.2021

Pidetään nähtävänä 21.5.2021 saakka. Valitusaika päättyy samana päivänä.

Tiedoksisaannin katsotaan tapahtuneen seitsemäntenä päivänä julkaisemisajankohdasta.

PÄÄTÖS KAIVOSLUVAN MYÖNTÄMISESTÄ

Asia

LeviJaspis -nimisen kaivosalueen perustaminen

Lupatunnus

KL2017:0001

Kaivosalueen nimi

LeviJaspis

Hakija

Arktiira Oy
Y-tunnus: 0870839-6
Lahti
Suomi

Yhteystiedot:

Arktiira Oy
Halkokorvenkatu 16
15240 Lahti

puh. 0400-498 972

Lisätietoja antaa:

Heikki Leino, puh. 0400-498 972

Vireilletulo

28.3.2017

Etuoikeuspäivämäärä

28.3.2017

Hakemus

Arktiira Oy haki 28.3.2017 kaivosviranomaiseen toimitetulla hakemuksella kaivoslain 34 §:n mukaista kaivoslupaa LeviJaspis -nimisen kaivosalueen perustamiseksi. Arktiira Oy:n tarkoituksena on hyödyntää alueella olevaa kvartssia koruteollisuuden tarpeeseen.

Hakijan ehdotus kaivosalueen nimeksi oli LeviJaspis.

PÄÄTÖS

Turvallisuus- ja kemikaalivirasto myöntää kaivoslain (621/2011) nojalla Arktiira Oy:lle kaivoslain mukaisen LeviJaspis -nimisen kaivosalueen lupatunnuksella KL2017:0001 kvartsin hyödyntämiseksi koruteollisuuden tarpeisiin.

Perustelut:

Hakija on osoittanut, että kaivoslaissa säädetyt edellytykset täyttyvät, eikä luvan myöntämiselle ole kaivoslaissa säädettyä estettä.

Kaivoslaki 45 § ja 48 §

Kaivoslupa oikeuttaa hyödyntämään kaivosalueella tavatut kaivosmineraalit, kaivostoiminnassa sivutuotteena syntyvän orgaanisen ja epäorgaanisen pintamateriaalin, ylijäämäkiven ja rikastushiekan (*kaivostoiminnan sivutuote*) sekä muut kaivosalueen kallio- ja maaperään kuuluvat aineet siltä osin kuin niiden käyttö on tarpeen kaivostoimintaan kaivosalueella. Kaivoslupa oikeuttaa lisäksi malminetsintään kaivosalueella sen mukaan kuin 11 §:ssä säädetään.

Kaivoslaki 17 §

Kaivosviranomainen on ottanut kaivoslain 49 §:n mukaisesti lupaharkinnassa huomioon, mitä 47 §:n 2 ja 3 momentissa säädetään kaivosalueesta kaivosluvan myöntämisen edellytyksenä.

Päätöksen täytäntöönpanokelpoisuus

Kaivoslupaan perustuvat toimenpiteet saa aloittaa, kun kaivoslupapäätös on lainvoimainen, kaivosluvassa annetut toimenpiteiden aloittamiseen liittyvät määräykset on toteutettu, 84 §:ssä tarkoitettu lunastuspäätös on lainvoimainen, vakuus on asetettu kaivosluvassa määrätyn mukaisesti ja asianosaisen toimenpiteen kannalta merkitykselliset muualla laissa vaaditut luvat ovat lainvoimaisia tai toiminnan aloittamiseen on saatu oikeus asiassa toimivaltaiselta viranomaiselta.

Kaivoksen rakentamista ja tuotannollista toimintaa ei kuitenkaan saa aloittaa, ennen kuin kaivosturvallisuuslupa on lainvoimainen.

Valitus kaivostoimituksessa määrätyistä korvauksista ei estä kaivoslupaan perustuvien toimenpiteiden aloittamista. Kaivoslaki 168 §

Kaivosluvan voimassaolo

Kaivoslupa on voimassa toistaiseksi luvan lainvoimaiseksi tulosta. Kaivosluvan tarkistusväli on 10 vuotta.

Perustelut: Kaivoslaki 62 §

Lupaviranomaisen on tarkistettava toistaiseksi voimassa olevan kaivosluvan määräyksiä vähintään kymmenen vuoden välein.

Kaivosalue

LeviJaspis -kaivosalue sijaitsee Kittilän kunnassa. Kaivosalueen kartat on esitetty liitteessä 1.

Kaivosalueen pinta-ala on 13,16 ha.

Alue sijoittuu seuraavan kiinteistön alueelle:

Kaivosalue

Tilan nimi	Tilan RN:o	pinta-ala, ha
Vuossavaara	261-407-30-1	13,16
	Yhteensä, ha	13,16

Kaivosalueen pinta-ala on 13,16 ha. Kaivosalue sijaitsee Arktiira Oy:n omistamalla kiinteistöllä.

Huoltotienä on tarkoitus käyttää Vuossavaaralle olemassa olevaa kulkuoikeusrasitetta.

Alue sijaitsee Kuortanovuoma-Saivinvuoma-Launijärvi (FI1300606) -nimisellä Natura-alueella. Kaivosaluetta ympäröi Kuortanovuoman-Saivinvuoman soidensuojelualue.

Alue sijaitsee erityisellä poronhoitoalueella ja kuuluu Kuivasalmen paliskunnan alueeseen.

Kaivosalueen kuvaus ja käyttösuunnitelma hakijayhtiön mukaan

Liitteessä 2 on esitetty yhtiön toimittama ”Natura-kynnysarvio”, jossa on esitetty myös kuvaus kaivostoiminnasta ja huoltotiestä.

Lupahakemuksen käsittely sekä annetut lausunnot, muistutukset ja mielipiteet

Lupahakemuksesta tiedottaminen

Turvallisuus- ja kemikaalivirasto on tiedottanut hakemuksesta kuuluttamalla siitä 30 päivän ajan Turvallisuus- ja kemikaaliviraston Rovaniemen toimipaikan ilmoitustaululla ja osoitteessa <https://tukes.fi/paatokset-ja-kuulutukset/kaivospiirit-ja-kaivosluvut> sekä Kittilän kunnan ilmoitustaululla. Hakemus kuulutettiin 5.5.2017 ja on ollut nähtävillä 5.6.2017 saakka. Hakemuksesta kuulutettiin myös Kittilä -lehdessä. Lausunnot, muistutukset ja mielipiteet tuli toimittaa viimeistään 5.6.2017. Lausunnot pyydettiin Kittilän kunnalta, Lapin ELY-keskuksesta, Lapin liitolta ja Kuivasalmen paliskunnalta.

Lausuntopyynnöt ja lausunnot hakemuksesta

Lausunnon toimittivat Kittilän kunta, Lapin ELY-keskus ja Lapin liitto.

LAUSUNNOT

Kittilän kunta (lausunto on annettu 30.5.2017)

”Kaivosalue on erityistä poronhoitoaluetta, joka tulee huomioida kaivostoiminnassa.”

Lapin liitto (lausunto on annettu 30.5.2017)

” Perustettava kaivosalue sijaitsee 16.5.2012 lainvoiman saaneessa Tunturi-Lapin maakuntakaavassa luonnonsuojelualueella Kuortanovuoma-Saivinvuoma (SL4021). Maakuntakaavassa kyseisen luonnonsuojelualueen varausperusteena on laki eräiden valtion omistamien alueiden muodostamisesta soidensuojelualueiksi (851/1988, valtioneuvoston päätös Natura-alueista (20.8.1998) ja valtioneuvoston päätös soidensuojelun perusohjelmasta (26.3.1981).”

Lapin ELY-keskus (lausunto on annettu 1.6.2017)

Uhanalaiset lajit

Kaivosalueella ei ole tiedossa uhanalaista lajistoa.

Suojeluohjelma-alueet ja suojeluohjelma

Kuortanovuoman-Saivinvuoman soidensuojelualue ympäröi kaivosaluetta. Kaivosalueen toiminnoilla ei saa muuttaa suojelualueen luonnonmukaista vesitasapainoa eikä aluetta saa ojittaa. Teiden rakentaminen on kielletty.

Alueella ei sijaitse pohjavesialueita.

Natura-alue

Kaivosalue sijaitsee kokonaisuudessaan Kuortano - Saivinvuoma – Launijärvi (FI1300606) Natura -alueella.

Lapin ELY-keskus edellytti lausunnossaan, että toiminnanharjoittajan tulee toimittaa luonnonsuojelulain 65 §:n 1 ja 2 momentissa tarkoitettu Natura-arviointi.

MUISTUTUKSET

Muistutus 1 (saapunut kaivosviranomaiseen 30.5.2017)

”Kaivoslupahakijan ja maanomistajan välillä on meneillään neuvottelut koskien kiinteistöä ja toimintaa. Ne ovat keskeneräiset. Lupahakemuksen eräpäivä on aikaisemmin kuin neuvottelumme tulos valmistuu joten siksi maanomistajan oikeudella täten toistaiseksi kiellän kaivoksen perustamisen ja sen toiminnan harjoittamisen omistamallani kiinteistöllä ennen kuin virallinen sopimus Arktiira Oy:n kanssa valmistuu.”

Turvallisuus- ja kemikaaliviraston kuulemisen jälkeinen ratkaisu lupahakemuksen jatkokäsittelyyn

Turvallisuus- ja kemikaalivirasto pyysi heti edellä mainittujen lausuntojen saavuttua kaivosviranomaiseen hakijayhtiötä toimittamaan Natura-arvioinnin.

Yhtiö toimitti 21.8.2017 päivätyn ”Natura-kynnysarvion” Turvallisuus- ja kemikaalivirastoon. Turvallisuus- ja kemikaalivirasto pyysi ”Natura-kynnysarviosta” lausunnot Lapin ELY-keskukselta ja Metsähallitukselta.

Lapin ELY-keskus (lausunto Natura-arvioinnista 18.11.2019)

Rasitetie

”Kulku kaivosalueelle on suunniteltu tapahtuvaksi vuonna 1962 kiinteistölle vahvistettua 5 metrin levyistä rasitetietä pitkin. Rasitetien pituus on noin 2 000 metriä ja se sijoittuu kokonaan Kuortanovuoma-Saivinvuoman soidensuojelualueelle (SSA120143).

Selvityksessä on todettu, että kulku-urasta noin 300 metrin osuus on umpeenkasvanut. 1700 metrin osuus on ollut säännöllisessä käytössä.

Luonnonsuojelulain 71 §:n mukaisesti luonnonsuojelulaki tai sen nojalla tehdyt päätökset eivät rajoita sellaisen oikeuden käyttämistä, joka ennen rauhoitusmääräysten voimaantuloa perustettuna rasitteena, vuokraoikeutena tai muuna vastaavana oikeutena kohdistuu luonnonsuojelualueeseen. ELY-keskus katsoo, että pajukon raivaus ja puiden poistaminen noin 300 metrin osuudelta on

välttämätöntä luonnonsuojelulain 71 §:ssä tarkoitetun kulkuoikeuden toteuttamiseksi.

*Hakija on selvittänyt kulku-uran kunnostuksen ja käytön vaikutusta Natura-alueeseen. Kulkuneuvona on telalla varustettu mönkijä (Argo 8*8) tai vastaava kevyt kulkuneuvo, ja lisäksi kulku tapahtuu pääosin talviaikaan, jolloin vaikutukset suon vesitasapainoon jäävät vähäisiksi.”*

Kaivostoiminnan vaikutukset Natura-2000 alueen suojeluperusteisiin

Lapin ELY-keskus katsoi, että hakijan tulee selvittää kaivostoiminnan vaikutukset asianmukaisella Natura-arvioinnilla.

Metsähallitus (lausunto Natura-arvioinnista 14.11.2019)

Metsähallitus totesi lausunnossaan, ettei esitetty Natura-arviointi täytä Natura-arvioinnille asetettuja vaatimuksia. Lausunnossa todettiin lisäksi, että mikäli kaivosviranomaisen tästä huolimatta myöntää kaivosluvan, tulee luvassa annettavin määräyksiin varmistaa, ettei toiminnalla ole merkittävästi heikentävää vaikutusta Natura-alueen suojelun perusteena oleviin luontotyyppeihin tai lajeihin.

Turvallisuus- ja kemikaaliviraston lupahakemuksen jatkokäsittely vuoden 2019 lausuntojen jälkeen

Turvallisuus- ja kemikaalivirasto pyysi heti edellä mainittujen lausuntojen saavuttua kaivosviranomaiseen hakijayhtiötä toimittamaan uuden Natura-arvioinnin.

Yhtiö toimitti 1.6.2020 päivätyn täydennetyn ”Natura-kynnysarvion” kaivosviranomaiseen. Turvallisuus- ja kemikaalivirasto pyysi täydennetystä ”Natura-kynnysarviosta” 5.6.2020 lausunnot Lapin ELY-keskukselta ja Metsähallitukselta.

Lapin ELY-keskus (lausunto on annettu 15.9.2020)

ELY-keskus toteaa lausunnossaan, että huomioitaessa lausunnossa esitetty, on todennäköistä, ettei suunniteltu kaivostoiminta merkittävästi heikennä Kuortanovuoma-Saivinvuoma-Launijärven Natura 2000 -alueen suojeluperusteena olevia luonnonarvoja. Lisäksi tulee lupamääräyksiin varmistaa, ettei toiminnalla ole merkittävästi heikentävää vaikutusta Natura-alueen suojelun perusteena oleviin luontotyyppeihin ja lajeihin.

ELY-keskus edellyttää, että toiminnanharjoittaja toimittaa yksityiskohtaisen suunnitelman kiviaineksen ottamisesta hyvissä ajoin ELY-keskukselle ja Metsähallitukselle (luontopalvelut) ennen kutakin toimintajaksoa.

Lausunnossa todetaan myös, että lupamääräyksin tulee varmistaa harjoitettavan toiminnan vastaavan lupahakemuksessa ja 1.6.2020 hakijan toimittamassa selvityksessä esitettyä.

Rasitetien osalta lausunnossa todetaan aiemmin lausutun lisäksi, että

- kulkuyhteyden merkitsemisen (pajukon raivaus ja puiden poistaminen 300 metrin matkalta) yhteydessä on varmistettava, ettei alueella esiinny ko. Natura-alueen suojeluperusteena olevaa lettorikkoa, lapinleinikkiä tai kiiltosirppisammalta
- kulku-uran käytöstä ja mahdollisista rajoituksista tulee sopia Metsähallituksen (luontopalvelut) kanssa ennen uran raivaamista ja käyttöönottoa

Metsähallitus (lausunto on annettu 25.9.2020)

Metsähallitus toteaa lausunnossaan, että asiasta saadun lisäselvityksen ja muun käytettävissä olevan tiedon perusteella on mahdollista varmistua, että toiminnasta ei aiheudu merkittävästi heikentäviä vaikutuksia niille Natura-alueen suojelun perusteena oleville luonnonarvoille, jotka sijaitsevat Metsähallituksen hallinnassa olevilla alueilla.

Metsähallitus ilmoittaa merkitsevänsä yhdessä toiminnanharjoittajan kanssa kiinteistölle Vuossavaara (RN:o 30:1) kuuluvan kulkurasitteen sijainnin ja samalla varmistamaan, ettei kulkureitillä esiinny Natura-alueen suojelun perusteena olevia lajeja tai muita luonnonsuojelulain nojalla suojeltujen lajien elinympäristöjä.

Metsähallitus toteaa lisäksi, että yleisenä etuna tulee tarkastella Natura-alueen luonnonarvoja ja niiden turvaamista kaivosalueella. Yleistä etua turvaavien lupamääräysten tulee olla riittävän konkreettisia ja niissä tulee esittää toimintaa koskevat velvoitteet. Kaivosalueella esiintyvän suojelun perusteena olevan luontotyypin (borealiset luonnonmetsät) säilyttämistä tulee pyrkiä lupamääräyksin edesauttamaan, siltä osin kun kyse ei ole keskeisestä toiminta-alueesta.

Kaikki asiasta annetut lausunnot ja muistutus on esitetty kokonaisuudessaan liitteessä 3.

Ympäristöön kohdistuvat vaikutukset

Ympäristöön kohdistuvat vaikutukset esitettiin kuulemisasiakirjassa, joten seuraavassa on esitetty niistä tiivistelmä.

Hakijayhtiö on arvioinut ympäristövaikutukset vähäisiksi, koska toiminta on pienimuotoista, kivien jalostusaste on korkea, eikä louhinnassa käytetä räjähteitä eikä kemikaaleja. Kaivosalueen ulkopuoliset toiminnot suoritetaan talviaikaan. Kaivostoiminnan jäljet maisemoidaan kaivostoiminnan etenemisen myötä.

Timanttisauhauksessa terän jäähdytykseen käytetään vettä enintään 2 m3 vuodessa, vesi imeytetään maahan ja sahausliete otetaan talteen.

Kaivoksella ei ole vaikutusta pohjaveteen, koska kaivosalue ei ole pohjaveden muodostumisaluetta eikä alueella käytetä pohjavettä pilaavia kemikaaleja tai menetelmiä.

Kaivosalueen läheisyydessä ei ole latu- tai moottorikelkkareittejä.

Ympäristölupa

Ympäristönsuojelulain (527/2014) 27 § :n ja liitteen 1 taulukon 2 mukaan kaivostoiminta on ympäristönluvanvaraista toimintaa.

Yhtiön tulee hakea ympäristönsuojelulain mukainen lupa Pohjois-Suomen aluehallintovirastolta.

Muuta huomioitavaa

Yhtiöllä on jätehuoltosuunnitelma.

Kaivosmineraali

Kvartsi (Jaspis koostuu pääasiassa mikrokiteisestä kvartsista). Kaivoslaki 2 § ja HE 273/2019, Hallituksen esitys Eduskunnalle kaivoslaiksi ja eräksi siihen liittyviksi laeiksi

Kaavatilanne

Kaivosalue sijaitsee 16.5.2012 lainvoiman saaneessa Tunturi-Lapin maakuntakaavassa luonnonsuojelualueella Kuortanovuoma-Saivinvuoma (SL 4021). Kaavatilanne on selvitetty Lapin liiton antamassa lausunnossa (30.5.2017).

Kaivostoimitus

Kaivostoimitus suoritetaan kaivoslain 8 luvun mukaisesti. Kaivostoimitusta koskeva Maanmittauslaitoksen esite löytyy Maanmittauslaitoksen sivuilta osoitteesta:
www.maanmittauslaitos.fi/sites/default/files/kaivostoimitus-esite.pdf

Kaivosyhtiön selvitys yleisten ja yksityisten etujen turvaamiseksi ja esitys kaivosvakuuden suuruudesta

Kaivosyhtiön selvitys esitettiin kuulemisasiakirjoissa.

Turvallisuus- ja kemikaaliviraston vastaus lausunnoissa ja muistutuksessa esitettyyn

LAUSUNNOT

Lapin liiton lausunto selvensi alueen kaavatilannetta ja maankäyttöä. Lapin ELY-keskuksen ja Metsähallituksen antamien lausuntojen osalta Turvallisuus- ja kemikaalivirasto viittaa lupakäsittelyn vaiheiden systemaattiseen etenemiseen ja päätöksen lupamääräyksiin.

Alue sijaitsee Kuortanovuoma-Saivinvuoma-Launijärvi (FI1300606) -nimisellä Natura-alueella. Koska annettujen lausuntojen perusteella suunniteltu kaivostoiminta ei merkittävästi heikennä Natura2000 -alueen suojeluarvoja, katsoo Turvallisuus- ja kemikaalivirasto ettei tältä osin ole estettä kaivosluvan myöntämiselle annettujen lupamääräysten nojalla.

MUISTUTUKSET

Muistutus 1

Muistutuksen osalta Turvallisuus- ja kemikaalivirasto toteaa, ettei muistutuksen antaja enää omista kyseessä olevaa kiinteistöä, joten muistutuksessa esitetty asia raukesi.

Päätöksessä on otettava kantaa lausunnoissa ja muistutuksissa esitettyihin yksilöityihin vaatimuksiin. Kaivoslaki 56 §

Turvallisuus- ja kemikaaliviraston lupaharkinnan perusteista (kaivoslaki 3 §, 45 § ja 47 §)

Turvallisuus- ja kemikaalivirasto on huomionnut lupapäätöksen osalta, ettei kaivosluvan myöntämiselle ole esteitä kaivoslain 3 §:n, 45 §:n ja 47 §:n osalta huomioiden kuulemisessa saadut lausunnot ja päätöksen lupamääräykset sekä seuraavat perustelut:

1. Lupamääräyksissä on annettu luonnonsuojelulain 64 a §:n mukainen heikentämiskielto.
2. Hanke ei todennäköisesti merkittävästi heikennä luonnonsuojelulain 65 §:ssä tarkoitetun valtioneuvoston Natura 2000 -verkostoon sisällytetyn alueen niitä luonnonarvoja, joiden suojelemiseksi alue on sisällytetty Natura 2000 -verkostoon. Samassa pykälässä säädetyn mukaisesti hakija on arvioinut toiminnan vaikutukset ja Turvallisuus- ja kemikaalivirasto on pyytänyt arvioinnista lausunnot Lapin ELY-keskukselta ja Metsähallitukselta. Lapin ELY-keskuksen lausunnon mukaan huomioitaessa heidän lausunnossa esitetty, on todennäköistä, ettei suunniteltu kaivostoiminta merkittävästi heikennä Kuortanovuoma-Saivinvuoma-Launijärven Natura 2000 -alueen suojeluperusteena olevia luonnonarvoja. Turvallisuus- ja kemikaalivirasto on huomionnut lupamääräyksissä Lapin ELY-keskuksen ja Metsähallituksen lausunnoissa esitetty. Lisäksi lupamääräyksin on varmistettu, ettei toiminnalla ole merkittävästi heikentävää vaikutusta Natura-alueen suojelun perusteena oleviin luontotyyppeihin ja lajeihin.

Turvallisuus- ja kemikaalivirasto pyytää lisäksi huomioimaan, että toiminnanharjoittajan tulee muutoinkin noudattaa toiminnassaan luonnonsuojelulakia ja tässä tapauksessa erityisesti sen säännöksiä 39 §, 42 §, 47 §, 48 § ja 49 § sekä ympäristönsuojelulakia.

Turvallisuus- ja kemikaaliviraston lupamääräykset

LUPAMÄÄRÄYS 1

Toiminnanharjoittaja ei saa toiminnallaan kaivosalueella heikentää Kuortanovuoma-Saivinvuoma-Launijärven Natura 2000 -alueen suojeluperusteena olevia luontotyypppejä ja lajeja.

Tämän johdosta toiminnanharjoittajan tulee toimittaa Lapin ELY-keskukselle ja Metsähallitus (luontopalvelut) aina yksityiskohtainen käyttösuunnitelma ennen kutakin toimintajaksoa, jotta voidaan varmistaa:

- A) ettei Natura-alueen suojelun perusteena oleviin luontotyypppeihin ja lajeihin kohdistu merkittävästi heikentävää vaikutusta tai että heikentäviä vaikutuksia voitaisiin minimoida
- B) että alueella esiintyvän suojelun perusteena olevan boreaalisen luonnonmetsän säilyttämistä voitaisiin edesauttaa

Perustelut:

Kaivoslain 3 §:stä johtuu, että kaivosviranomaisen on kaivoslupaa myöntäessään varmistauduttava, ettei suunniteltu toiminta ole luonnonsuojelulain säännöksiin vastaista.

LUPAMÄÄRÄYS 2

Turvallisuus- ja kemikaalivirasto määrää vuosittaiseksi maksimiottomääräksi 5 kuutiometriä/vuosi.

Perustelut:

Natura-alueen suojeluarvojen heikentämistä arvioitaessa, on asiaa tarkasteltu hakemuksessa ja selvityksessä esitettyihin ottomääriin perustuen.

Kaivoslain 3 §:stä johtuu, että kaivosviranomaisen on kaivoslupaa myöntäessään varmistauduttava, ettei suunniteltu toiminta ole luonnonsuojelulain tai ympäristönsuojelulain säännöksiin vastaista.

LUPAMÄÄRÄYS 3

Toiminnanharjoittajan tulee ennen rakentamistoimenpiteiden aloittamista olla yhteydessä Kuivasalmen paliskuntaan, jotta voidaan varmistua ettei toiminnasta ole erityistä haittaa poronhoidolle tai että mahdollisia haittoja voitaisiin vähentää erityisellä poronhoitoalueella.

Tarvittaessa lupaviranomainen voi järjestää tilaisuuden, johon kutsutaan kuultavaksi asianomaisen paliskunnan ja hakijan edustajat.

Perustelut

Kaivoslaki 38 § ja 52 §

LUPAMÄÄRÄYS 4

Kaivosluvan haltijan on ryhdyttävä kaivostoimintaan tässä päätöksessä tarkoitetulla kaivosalueella kymmenen vuoden kuluessa.

Perustelut:

Kaivoslain 52 §:n perusteella kaivosluvan haltijan on ryhdyttävä kaivostoimintaan tai muuhun sellaiseen valmistavaan työhön, joka osoittaa luvanhaltijan vakavasti pyrkivän varsinaiseen kaivostoimintaan. Määräaika voi olla enintään kymmenen vuotta luvan lainvoimaiseksi tulosta.

LUPAMÄÄRÄYS 5

Kaivosluvan haltija on velvollinen vuosittain toimittamaan kaivosviranomaiselle selvityksen esiintymän hyödyntämisen laajuudesta ja tuloksista tämän luvan mukaiselta alueelta. Selvityksessä on ilmoitettava louhitun malmin ja sivukiven määrä, kaivoksella käsitellyn pintamaan määrä tonneina, kaivoksella tuotetun rikasteen tai vastaavan välituotteen määrä tonneina, kaivoksella työskentelevien henkilöiden määrä henkilötyökuukausina ja erittely kaivoslain 17 §:n 1 momentin 2 kohdassa tarkoitetuista kaivostoiminnan sivutuotteista.

Perustelut:

Kaivoslaki 18 § 2 momentti ja valtioneuvoston asetus kaivostoiminnasta (391/2012) 31 §

LUPAMÄÄRÄYS 6

Kaivoksen rakentamiseen ja tuotannolliseen toimintaan on oltava kaivosviranomaisen lupa (kaivosturvallisuuslupa).

Perustelut: Kaivoslaki 121 §

LUPAMÄÄRÄYS 7

Kaivosluvan haltijan on asetettava 5 000 euron suuruinen omavelkainen pankkitakaus Turvallisuus- ja kemikaalivirastolle kaivoslain mukaisia lopetus- ja jälkitoimenpiteitä varten.

Vakuus tulee asettaa kolmen kuukauden kuluttua päätöksen lainvoimaiseksi tulosta.

Perustelut:

Vakuus kattaa avolouhoksen ympärillä olevan aidan rakentamisen ja kunnostamisen sekä alueen jälkitöiden kustannukset.

Kaivoslaki 108 §, 109 §, 168 §

LUPAMÄÄRÄYS 8

Lupamääräykset tarkistetaan 1.6.2026. Mikäli tämän kaivoslupa-alueen toiminnassa tapahtuu tai havaitaan (Tukesin kaivostarkastuksissa) oleellisia muutoksia, tarkistusväliä aikaistetaan.

Lupamääräysten tarkistamiseksi kaivosyhtiön tulee toimittaa ajan tasalla oleva selvitys kaivoksen lopetus- ja jälkitoimenpiteistä 1.3.2026 mennessä.

Perustelut:

Kaivoslaki 62 §

Muut huomioitavat seikat

Rasitetien osalta Turvallisuus- ja kemikaalivirasto toteaa, että rasitetie ei tule olemaan kaivosaluetta eikä apualuetta. Tästä johtuen alueeseen ei voi kohdistua kaivoslain nojalla annettavia määräyksiä. Toiminnanharjoittajan tulee kuitenkin ehdottomasti ottaa toiminnassaan huomioon seuraavaa:

1. Kulkuyhteyden merkitsemisen (pajukon raivaus ja puiden poistaminen 300 metrin matkalta) yhteydessä on varmistettava, ettei rasitetiellä esiinny ko. Natura-alueen suojeluperusteena olevaa lettorikkoa, lapinleinikkiä ja kiiltosirppisammalta tai muita luonnonsuojelulain nojalla suojeltujen lajien elinympäristöjä.

Toiminnanharjoittajan tulee tiedottaa hyvissä ajoin ennen kulkuyhteyden merkitsemistä Lapin ELY-keskusta ja Metsähallitusta sen varmistamiseksi, ettei toimenpiteistä aiheudu sellaisia vaikutuksia, jotka olisivat kiellettyjä luonnonsuojelulain (1096/1996) nojalla.

2. Toiminnanharjoittajan tulee sopia kulkuyhteyden merkitsemisestä Metsähallituksen kanssa ja merkitä kulkuyhteys yhdessä Metsähallituksen kanssa.
3. Rasitetien käytöstä ja sen mahdollisista rajoituksista, toiminnanharjoittajan tulee sopia Metsähallituksen kanssa.
4. Turvallisuus- ja kemikaalivirasto toteaa, että tuotekuljetukset kaivosalueelta rasitetietä pitkin tehdään pääsääntöisesti huoltoajojen yhteydessä tai muutoin talvella.

Lupapäätöksestä tiedottaminen

Lupapäätös annetaan tiedoksi julkisella kuulutuksella Tukesin verkkosivuilla.
Kaivoslaki 57 §

Lupapäätös toimitetaan päätöksenantopäivänä Arktiira Oy:lle, Kittilän kunnalle, Lapin ELY-keskukselle, Lapin liitolle, Metsähallitukselle ja Kuivasalmen paliskunnalle. Jäljennös lupapäätöksestä toimitetaan Säteilyturvakeskukselle ja Maanmittauslaitokselle.

Tieto päätöksen antamisesta lähetetään kirjeitse tai sähköisesti 40 §:n 1 momentissa tarkoitetuille asianosaisille ja asiassa muistutuksen tehneille sekä mielipiteen ilmaisulle.

Lupapäätöksen julkisesta kuulutuksesta tiedotetaan Kittilän kunnan yleisessä tietoverkossa. Kuulutuksen julkaisemisesta ilmoitetaan myös Kittilä -lehdessä.

Kaivoslaki 58 §

Päätösmaksu

Tästä päätöksestä perittävä maksu on Turvallisuus- ja kemikaaliviraston maksullisista suoritteista annetun asetuksen (1579/2015) mukaisesti 6 000 €. Maksuun lisätään toteutuneet ilmoituskustannukset ja käsittelymaksu. Lasku toimitetaan erikseen.

Perustelut: Työ- ja elinkeinoministeriön asetus Turvallisuus- ja kemikaaliviraston maksullisista suoritteista (1579/2015)

Muutoksenhaku

Muutoksenhausta hallintotuomioistuimeen säädetään oikeudenkäynnistä hallintoasioissa annetussa laissa (808/2019). Kaivosviranomaisen päätöksestä perittävästä maksusta valitetaan samassa järjestyksessä kuin pääasiasta.
Kaivoslaki 162 §

Liitteessä 4 olevasta valitusosoituksesta ilmenee, miten muutosta haettaessa on meneteltävä.

Sovelletut säädökset

Kaivoslaki (621/2011)
HE 273/2019, Hallituksen esitys Eduskunnalle kaivoslaiksi ja eräksi siihen liittyviksi laeiksi
Hallintolaki (434/2003)
Luonnonsuojelulaki (1096/1996)
Ympäristönsuojelulaki (527/2014)
Laki ympäristövaikutusten arviointimenettelystä (252/2017)
Valtioneuvoston asetus kaivostoiminnasta (391/2012)

Työ- ja elinkeinoministeriön asetus Turvallisuus- ja kemikaaliviraston maksullisista suoritteista (1579/2015)
Laki oikeudenkäynnistä hallintoasioissa (808/2019)

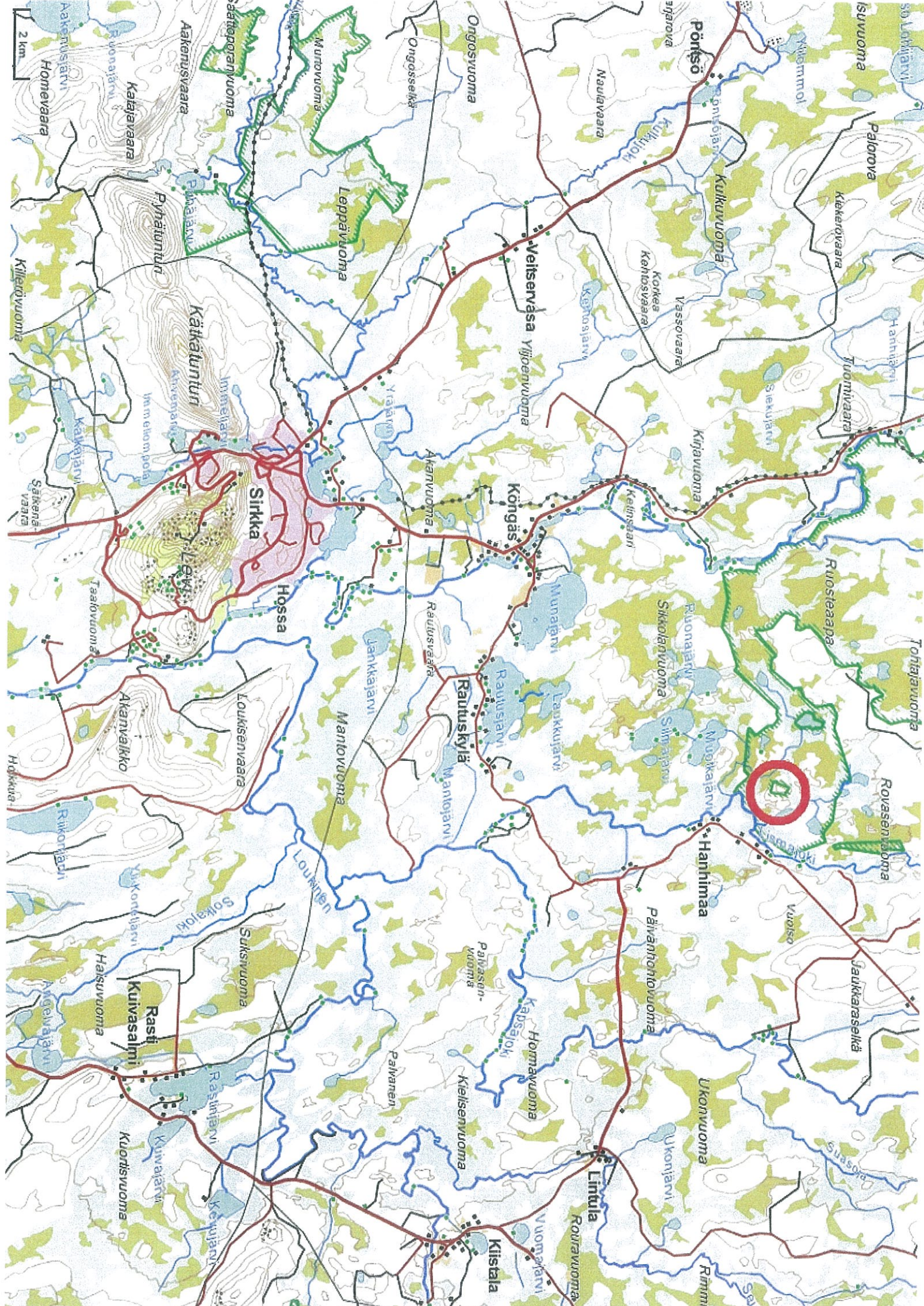
Lisätietoja

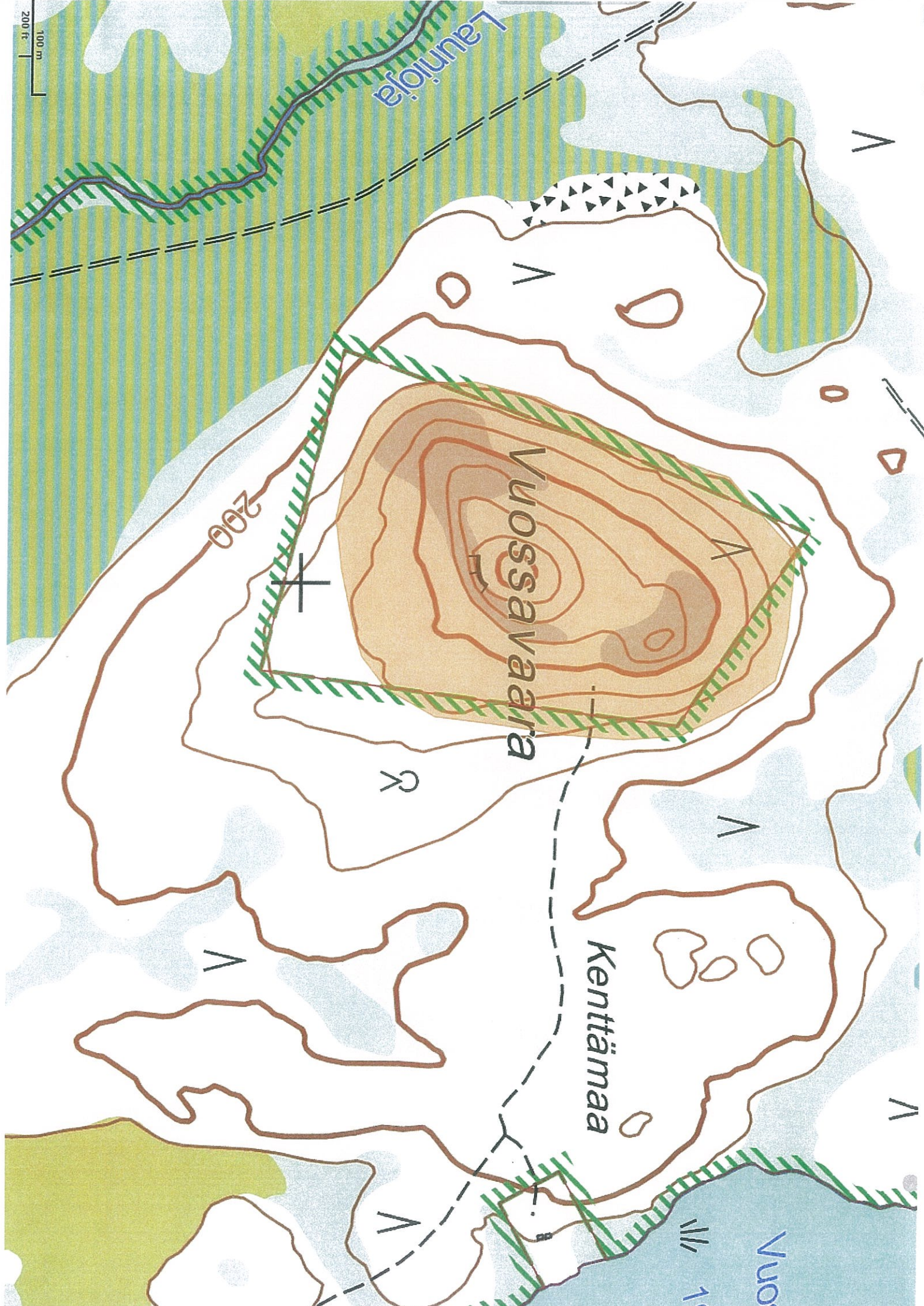
Lisätietoja antaa Ossi Leinonen, puh. 029 5052 205.

Tämä asiakirja on sähköisesti allekirjoitettu. Asian on esitellyt johtava asiantuntija Ossi Leinonen ja ratkaissut johtaja Kirsi Levä.

LIITTEET

1. Kaivospiirin kartat
2. Natura-kynnysarvio
3. Annetut lausunnot ja muistutus
4. Valitusosoitus





100 m
200 ft

Lauhioja

Vuossavaara

Kenttämäa

Vuos

KITTILÄN VUOSSAVAARA
ARKTIIRA OY:N KAIVOSLUPA-ANOMUKSEN
VAIKUTUS
KUORTANO-SAIVINVUOMA-LAUNIJÄRVEN
LUONNONSUOJELUALUEEN
LUONTOARVOIHIN

NATURA-KYNNYSARVIO
21.8.2017

TÄYDENNETTY
1.6.2020

ARKTIIRA OY

Sisällys:

1.	Johdanto	3
2.	Natura-kynnysarvio	4
3.	Maakuntakaava	5
4.	Natura-alue ja sen kuvaus	6
5.	Tilakartta	9
6.	Kuvaus kaivostoiminnasta	10
7.	Kuvaus kulkuyhteydestä	19
8.	Vaikutusten arviointi	42
9.	Vaikutusten merkittävyys	44
10.	Yhteenveto kynnysarviosta	45
	Liite 1 kuvauspaikat	46

1. Johdanto

Arktiira Oy on jättänyt kaivoslupa-anomuksen (kaivosrekisterinumero KL2017:0001-01), vireilletulopäivä 28.3.2017, kaivoskivennäiset kvartsi. Yhteyshenkilönä toimii Heikki Leino.

Kaivoslupa-anomuksen vireilletulon johdosta Turvallisuus- ja kemikaalivirasto (Tukes) on pyytänyt lausuntoja.

ELY-keskus on lausunnossaan edellyttänyt, että merkittävän luontoarvojen heikentymisen todennäköisyys on selvitettävä ja tällaisen heikentymisen vaikutukset arvioitava asianmukaisella tavalla ennen luvan myöntämistä tai suunnitelmien hyväksymistä. Jotta voidaan varmistua, ettei Natura-alueelle tai soidensuojelualueelle aiheudu toiminnasta haitallisia vaikutuksia, tulee toiminnanharjoittajan toimittaa ELY-keskukselle luonnonsuojelulain 65 §:n 1 ja 2 momentissa tarkoitettu Natura-arviointi.

Vuossavaaran historiaa ja kiven käyttöä ei ole huomioitu natura-aluetta perustettaessa.

Lapin Liiton lausunnossa todetaan, että maakuntakaava on yleispiirteinen eikä siinä eritellä yksittäisiä pienehköjä alueita. Maakuntakaavan luonnonsuojelualueet on myös tulkittava yleispiirteiseksi. Yksityisten maanomistajien maa-alat eivät kuulu luonnonsuojelualueeseen, vaikka ne suojelualuemerkinnän sisällä ovatkin.

Lapin maakuntaohjelman ja Lappi-sopimuksen strategisessa valinnassa kaivostoiminta on nostettu yhdeksi kärkitoimialaksi ja sen merkitystä korostetaan. Hakemuksessa on esitetty pienimuotoisen kaivostoiminnan ympäristövaikutukset. Kaivostoiminnasta ei aiheudu haittaa ympäröivälle luonnonsuojelualueelle (minimaaliset vaikutukset myös kaivosalueella).

██████████ on 30.5.2017 maanomistajana antanut lausunnon, jossa suhtaudutaan kielteisesti kaivostoimintaan ennen kuin asiasta on päästy sovintoon maanomistajan ja Arktiira Oy:n välillä. ██████████ ja Arktiira Oy ovat 9.8.2017 laaditulla sopimuksella poistaneet esteet kaivostoiminnalta. Nykyään Arktiira Oy omistaa haetun kaivosalueen kokonaisuudessaan.

Väärinkäsityksen takia edellisessä kynnysarviossa jäi varsinaisen kaivosalueen toimenpiteiden ja vaikutusten käsittely vähäiseksi.

Tausta

Vuossavaara on tunnettu punaisesta Jaspis-kivestä, jota on käytetty pääasiassa korukivenä. Kurukiviä Vuossavaaran omistajat ja satunnaiset kulkijat ovat ottaneet omaan käyttöönsä vuosikymmenien ajan.

Aluetta on tutkittu vuosien saatossa, esim. Geologian tutkimuskeskus on tehnyt alueella koekairauksia ja kartoittanut esiintymän laatua ja laajuutta.

Vuossavaaran kiviä on myös vuosikymmeniä haettu sekä louhittu luvatta, pahimmassa tapauksessa räjäytysaineilla.

Tällä kaivoshankkeella pyritään lopettamaan luvaton kiven käyttö ja tarjoamaan kaikille halukkaille mahdollisuus laillisesti, kontrolloidusti ja ekologisesti hankkia Vuossavaaran Jaspista omiin käyttötarkoituksiinsa.

Historia

Lainaus 1.

Geologinen Tutkimuslaitos, Tutkimusraportti n:o 62, Niilo Kärkinen ja Marjatta Virkkunen, Korukivet ja niiden esiintyminen Lapissa, Espoo 1983

"Kallioperässä punaista jaspista tunnetaan vain suppealla alueella Kittilän Hanhimaalla ja Kaspisajoella. Parhaimman laatuksena Kittilän jaspista esiintyy Hanhimaan kylän läsipuolella Vuossavaarassa, jossa on myös erikoista punavalkokirjavaa jaspisbreksiaa. Esiintymä paljaana noin 400 metrin matkalla vaaran jyrkällä itärinteellä.....Jaspisbreksia kuten ympäröivä jaspiskin, on ehjää ja mahdollisesti louhintakelpoista suuremmiksikin raakakivikappaleiksi. Eteläosassa jyrkkäkaarteinen poikittainen ja piakoin tiheä rakoilu lohkaa jaspista laattamaisesti."

Lainaus 2

Teoksesta Suomen Korukivet 2017
(GTK , toimittaja Kari A. Kinnunen)

"Jaspis on hienorakeista kvartsia, jossa väriä antavina mineraaleina ovat tavallisesti raudan oksidit, kuten hematiitti, magnetiitti ja goethiitti sekä hienojakoinen grafiitti. Tarkkaan ottaen jaspis on siis useamman mineraalin muodostama kivilaji, joka koostuu valtaosin mikrokiteisestä kvartsista. Jaspiksen ja sitä vielä pienirakeisemmän kalsedonin erilaiset värimuunnokset muodostavat yhdessä kiteisen kvartsin eri värimuunnosten (vuoikide, ametisti, savukvartsi ym.) kanssa laajemman värikirjon kuin millään muulla mineraalilla).

Jaspis on yksi yleisimmin käytetyistä korukivistä kautta aikain, ja jaspisesiintymiä tunnetaan kaikilta mantereilta. Jaspiksia tunnetaan kymmenillä erilaisilla kauppanimillä, jotka viittaavat sen ulkonäköön tai väriin (kirjojaspis, kuplajaspis, maisemajaspis, raitajaspis ja niin edelleen). Runsaimmat jaspisesiintymät ovat Pohjois-Amerikassa, muun muassa Kaliforniassa, Arizonassa ja Idahossa. Jaspista tuotetaan myös esimerkiksi Intiassa, Namibiassa ja Venäjällä.

Kittilän alueen jaspiksista löytyy mainintoja kirjallisuudesta jo 1940-luvulta lähtien. Teollisessa korunvalmistuksessa punaista jaspista on käytetty ensimmäisen kerran 1950-luvulla, kun Kalevala Koru Oy ryhtyi käyttämään koruissaan kotimaisia korukiviä. Jaspisesiintymät on 1940-luvulta lähtien vallattu moneen kertaan. Ne ovat kiinnostaneet niin raudan, koristeseppelin kuin korukivenkin etsijöitä ja hyödyntäjiä.

Nykytulkinnan mukaan Vuossavaaran ja Kapsajoen jaspisesiintymät ovat alun perin tulivuoriympäristössä meren pohjalle saostunutta kvartssia, joka on myöhemmissä vaiheissa iskostunut kiveksi ja myöhemmin uudelleenkiteytynyt ja metamorfoitunut nykyiseen asuunsa jaspiskvartsiitiksi.

Lapin jaspiksista yleisin on punainen jaspis, mutta myös keltaisia, mustia ja vihertäviä muunnoksia on löydetty. Koska jaspis on kovaa, sitkeätä kiveä, joka kiillottuu helposti, se sopii erinomaisesti korukivikäyttöön. Kovuuden ja sitkeyden vuoksi se on kestänyt hyvin myös jäätikön kulutusta ja kuljetusta. Niinpä sitä löydetään kallioesiintymien lisäksi yksittäisinä lohkareina laajasti Keski-Lapin alueella.

Vuossavaaran jaspisesiintymä Hanhimaan kylän tuntumassa on Lapin ja Suomen suurin jaspisesiintymä, sillä koko 400 metriä pitkä ja parisataa metriä leveä vaara koostuu pelkästään punaisesta jaspiksesta.

Vuossavaaran jaspisesiintymä on nykyään Natura-alueen ympäröimä, itse vaara ei Naturaan kuitenkaan kuulu.

Parhaimmillaan Vuossavaaran kivi on kirkkaan punaista ja kiillottuu muiden jaspisten tavoin erinomaisesti. Kovuutensa ja pienirakeisuutensa vuoksi se on myös kestävä. Haittapuolena ovat hiushalkeamat, joita on raakakivessä hankala huomata, sekä satunnaiset pienet huokokset, jotka kiillotetussa kivessä näkyvät pieninä kuoppina.

Vuossavaaran koillispäässä on muutaman metrin levyinen kvartsijuoni, jonka valkoisessa perustomassassa on teräväsärmäisinä murskaleina punaista jaspista. Tämä jaspisbreksiaksi kutsuttu muunnos on kaikkein halutuinta kivenhiojien ja keräilijöiden keskuudessa. Kittilän punaista jaspista voi nähdä myös sulkeumina nuoremmissa kivilajeissa, kuten Kumputunturin konglomeraatin pyörityneet ja litistyneet jaspispalloset.

Hanhimaan kylästä runsaat kymmenen kilometriä koilliseen sijaitsee toinen punaisen jaspiksen kallioesiintymä. Kapsajoen ylittävän sillan kohdalla, joen itärannalla, on pienehkö, tummanpunaisen jaspiksen muodostama matala kallio – tai pikemminkin rakka. Vuossavaaran kiveen verrattuna Kapsajoen jaspis on astetta tummempaa ja voimakkaammin liuskettunutta. Kiveä ei sen tumman sävyn vuoksi juurikaan käytetä korukivenä."

Vanhan kaivoslain nojalla ei ollut mahdollista hakea laivos lupaa eikä siihen ole ollut tarvetta, koska toiminta on ollut pienimuotoista ja tapahtunut maanomistajan toimesta (lukuunottamatta luvatonta toimintaa).

Yhteenvetona voidaan todeta Vuossavaaran olevan yksi tärkeimmistä, jos ei ainoa ennen kaikkia jaspisbreksian ja hyvälaatuisen jaspis-korukiven esiintymä, jota on käytetty 1940-luvulta lähtien korujen raaka-aineena ja saavuttanut tänä aikana merkittävän maineen myös suomen rajojen ulkopuolella. Eikä tätä yli puolivuosisataa jatkunutta toimintaa ole otettu ollenkaan huomioon Natura-aluetta perustettaessa.

2. Kynnysarvio

Kynnysarvion tavoite on selvittää lähtötiedot, maasto-olosuhteet, antaa yleiskuva kasvillisuudesta, arvioida hankeen vaikutuksia ympäristöön, antaa pohja päätöksentekoon sekä arvioida natura-arvion tarpeellisuutta.

Kynnysarvion tekemiseen päädyttiin, koska hanke on pieni ja varsinainen toiminta tapahtuu luonnonsuojelualueen ulkopuolella eikä sillä ole vaikutuksia kaivosalueen ulkopuolella. Ainoastaan kulku-ura on luonnonsuojelualueella. Kulku-uran pituus on noin 2.000 m, josta vanhaa kulku-uraa on 1.700 m. Uutta kulku-uraa tarvitaan vain 300 m. Vanha kulku-ura on säännöllisessä käytössä.

Kynnysarvio pyrkii osoittamaan, ettei kaivoshankkeesta aiheudu hyvin vähäistä isompaa haittaa tai vaikutusta luonnonsuojelualueelle sekä osoittamaan ettei Natura-arviolle ole tarvetta tai perusteita.

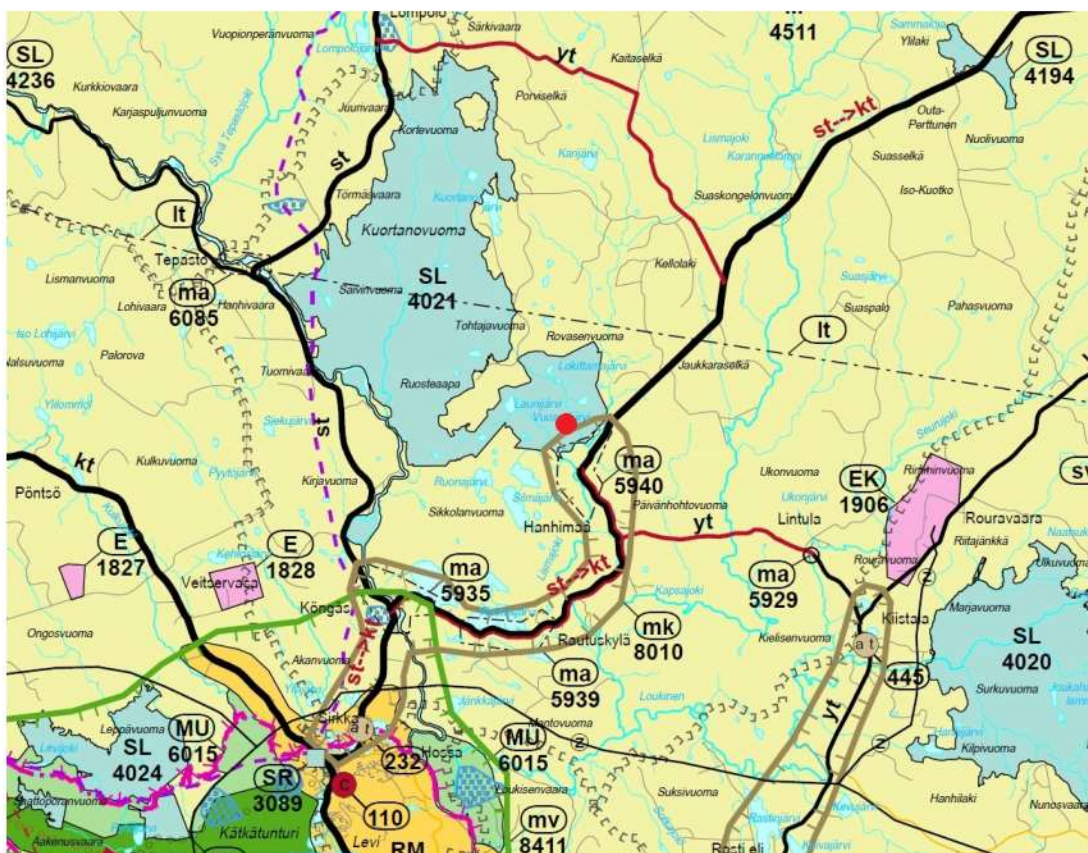
3. Tunturi-Lapin maakuntakaava

Tunturi-Lapin maakuntakaava on laadittu vuonna 2009 ja käsittää myös nyt vireillä olevan kaivoshankkeen alueen.

Hankkeen kohdalla Maakuntakaavassa SL- ja mk-merkintä ovat päällekkäin. Kohde sijaitsee aivan suojelualan kaakkoiskulmassa.

Kaivosalue kuuluu SL-alueeseen, mutta varsinaisesta suojelualueesta on jätetty pois yksityisten henkilöiden omistamat maa-alueet mukaan lukien Vuossavaara.

Alla olevassa otteesta maakuntakaavasta näkyy hanketta ympäröivät alueet ja kohteen merkkien selitykset.



SL Luonnonsuojelualue / -kohde

Merkinnällä osoitetaan luonnonsuojelulain nojalla suojeltuja tai suojeltavaksi tarkoitettuja alueita tai kohteita

mk

Maaseudun kehittämisen kohdealue

Merkinnällä osoitetaan maaseutuyöhykkeitä, joihin kohdistuu alueidenkäyttöllisiä kehittämistarpeita ja niiden yhteensovittamista.

Alueella tulee säilyttää ja kehittää monipuolisesti maaseudun elinkeinoja, palveluja, asutusta ja kulttuuriympäristöä.

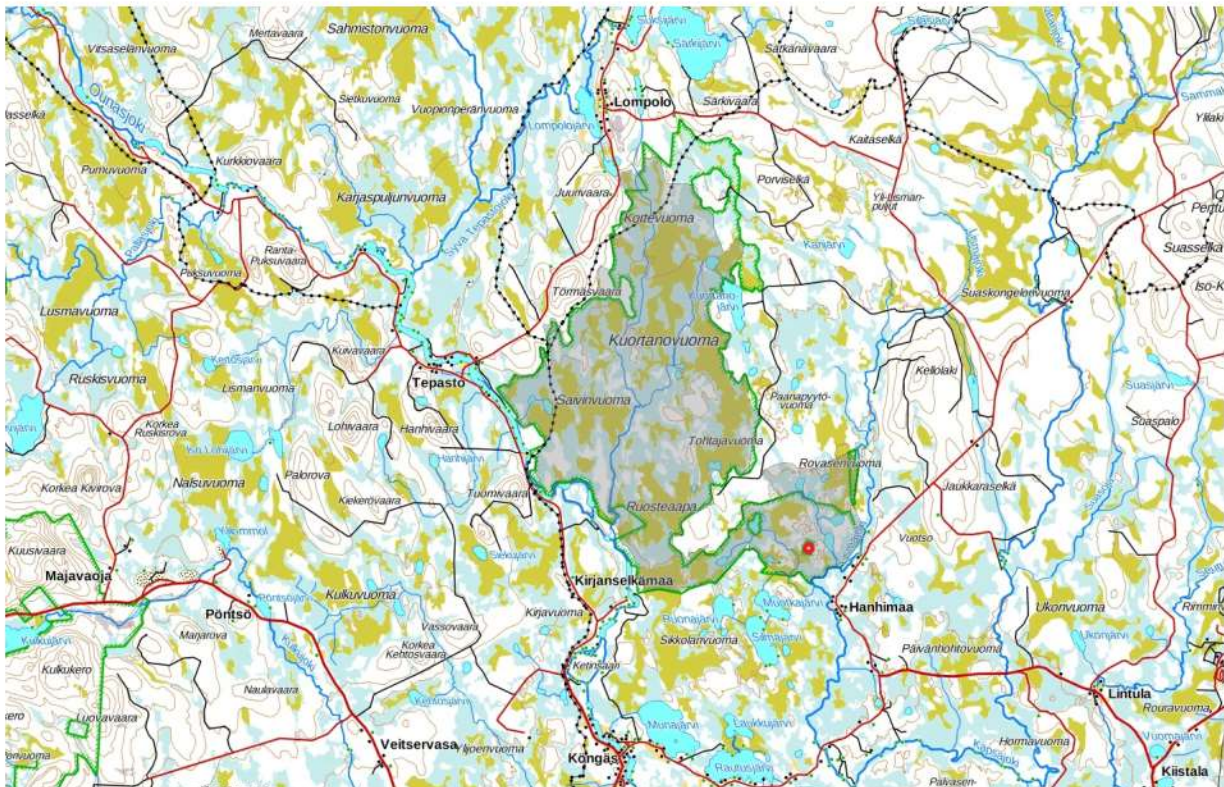
ma

Kulttuuriympäristön tai maiseman vaalimisen kannalta tärkeä alue / kohde

Alueen suunnittelussa on turvattava merkittävien kulttuurihistoriallisten ja maisemallisten arvojen säilyminen.

Ote maakuntakaavasta

4. Suojelualue / Natura-alue



Kuortano-Saivinvuoma-Launijärvi suojelualueen kartta, johon merkitty Vuossavaaran sijainti.

Perustiedot Kuortano-Saivinvuoma-Launijärvi suojelualueesta

Koodi	FI 130 0606
Kkunta	Kittilä
Pinta-ala	9 831 ha
Aluetyyppi	SCI ja SPA

Alueen kuvaus:

Kuortano-Saivinvuoma-Launijärven alue sisältää vaihtelevaa aapasuo- ja järviluontoa. Alueella esiintyy useita suotyyppisiä: karuhkoja rimpinevoja, erilaisia lettoja, suursaranevoja, tulvanevoja, suoniittyjä, lähteikköpintoja sekä korpia ja rämeitä. Järvet ovat pehmeäpohjaisia, melko matalia ja kirkasvetisiä.

Kuortanovuoma-Saivinvuoma-Launijärvi on pohjoisen Peräpohjolan tyypillinen aapasuokokonaisuus. Linnustoltaan alueet ovat arvokkaita.

Suojelutilanteen tarkennus ja toteutuskeinot:

Natura-alue koostuu Kuortanovuoma-Saivinvuoman alueesta, joka kuuluu soidensuojeluohjelmaan (SSO) sekä Launijärven alueesta, joka on varattu seutukaavassa luonnonsuojelualueeksi (SL 936). Alueen suojeluperusteissa todetaan mm., että alueella oleva Lokittamajärvi on ilmeisesti sahalehden (*Stratiotes aloides*) pohjoisin kasvupaikka Fennoskandiassa. Lisäksi rajaukseen kuuluu noin 300 ha suojeluohjelmaan ja seutukaavan suojeluvaraukseen kuulumatonta aluetta.

Alue on toteutettu osittain. Kuortanovuoma-Saivinvuoman alueesta pääosa on toteutettu muodostamalla siitä luonnonsuojelulain mukainen suojelualue. Muun alueen suojelutullaan toteuttamaan luonnonsuojelulain ja rakennuslain nojalla.

Luontodirektiivin luontotyypit (* priorisoitu luontotyyppi) :

Magnopotamion tai Hydrocharition-kasvustoiset luontaisesti ravinteiset järvet	1 %
Vuorten alapuoliset tasankojoet, joissa on Ranunculion fluitantis ja Callitricho-Batrachium-kasvillisuutta	2 %
Letot	<1 %
*Aapasuot	57 %
*Boreaaliset luonnonmetsät	3 %
*Puustoiset suot	25 %
*Alnus glutinosa ja Fraxinus excelsior-tulvametsät (Alno-Padion, Alnion incanae, Salicion albae)	5 %

Luontodirektiivin liitteen II lajit:

saukko

lettorikko

Lintudirektiivin liitteen I linnut:

ampuhaukka	pohjantikka
helmipöllö	pyy
hiiripöllö	sinirinta
kapustarinta	sinisuohaukka
kurki	suokukko
laulujoutsen	suopöllö
liro	varpuspöllö
metso	vesipääsky
palokärki	alueella 2 uhanalaista lajia

Lintudirektiivin liitteessä I mainitsemattomat säännöllisesti esiintyvät muuttolinnut:

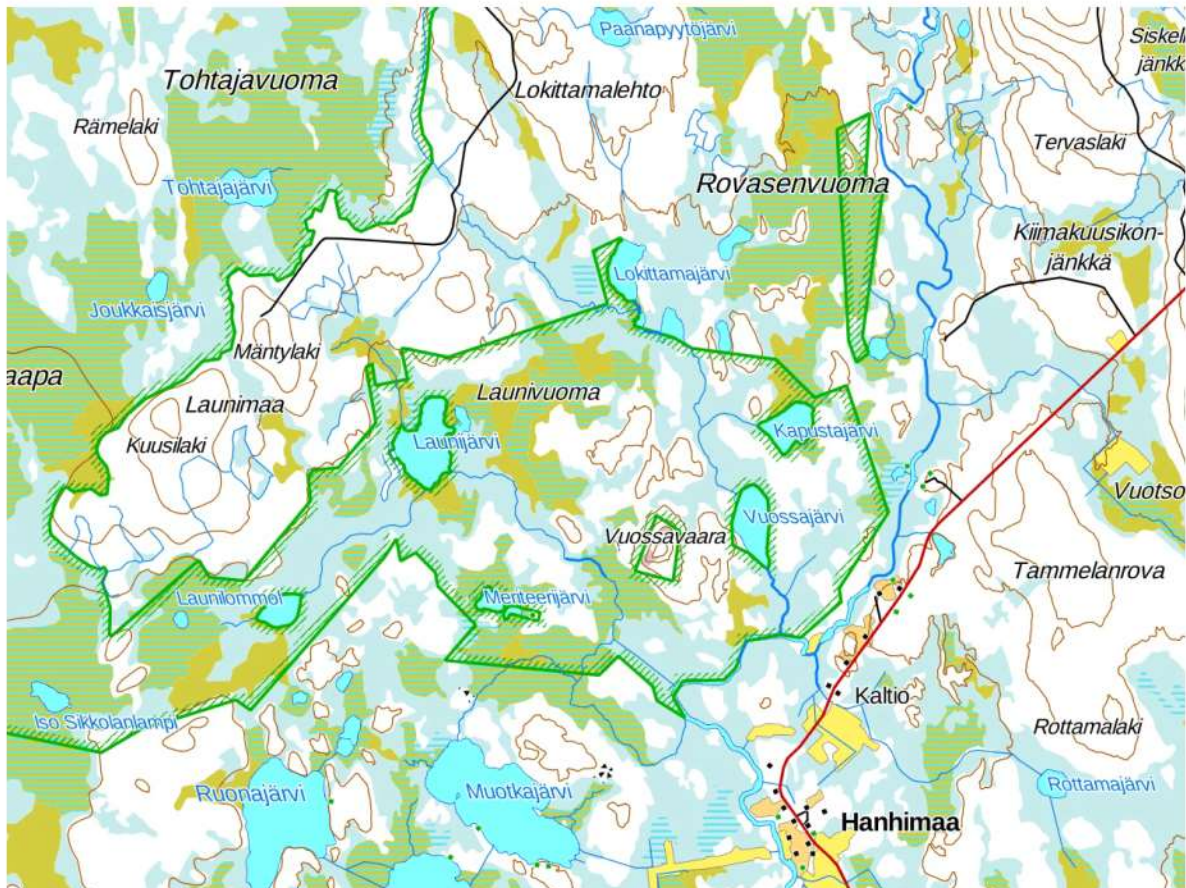
tuulihaukka

mustaviklo

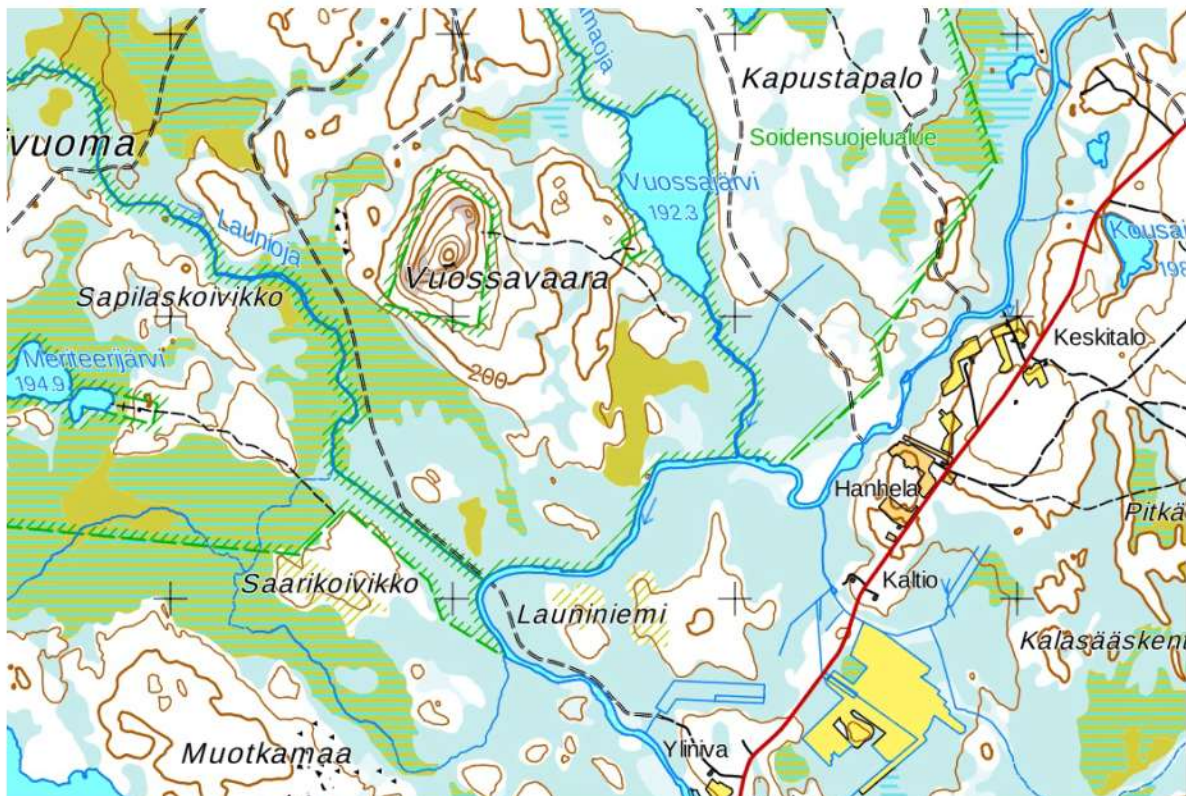
Muuta lajistoa:

harmaasieppo	pajusirkku
isokäpylintu	pikkukäpylintu
jänkäsirriäinen	pohjansirkku
keltävästäräkki	rantasipi
kirjosieppo	kirjosieppo
kuukkeli	ruokokerttunen
leppälintu	tilhi
metsäkirvinen	urpiainen
niittykrivinen	karhu

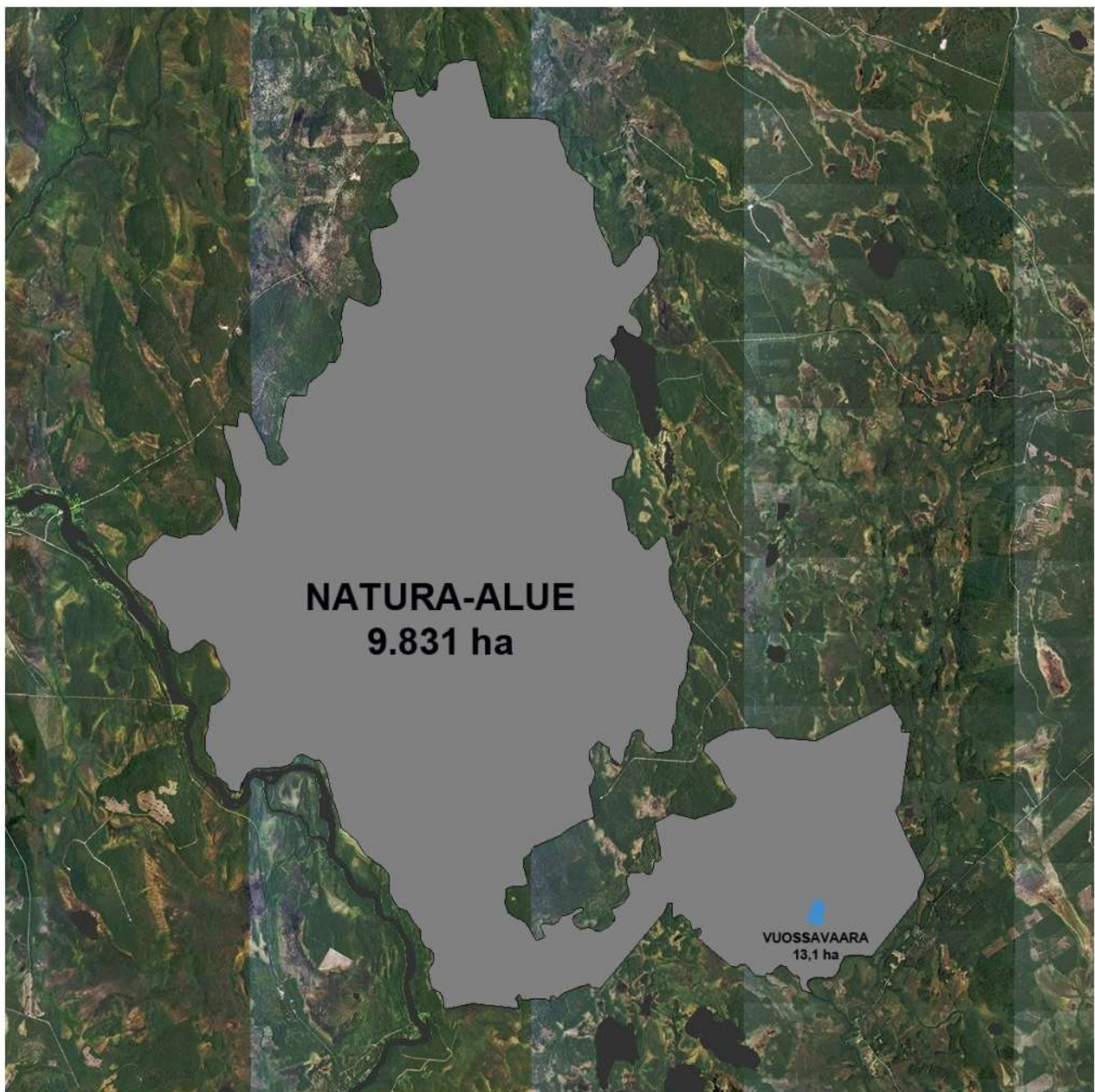
Edellä esitetyt tiedot perustuvat Natura-tietolomakkeen tiivistelmään.



Tarkempi kartta Vuossavaaran sijainnista suojelualueella.



Kartta, jossa näkyvät suojelualueella Vuossavaaran ympäristön kulku-urat.



Natura-alue / Vuossavaaran sijainti

6. Kuvaus kaivostoiminnasta

Kaivosalueen koko on 13,1 ha, josta pienimuotoista louhostoimintaa harjoitetaan vain pienellä osalla kerrallaan muutamien aarien alueella. Alueet maisemoidaan kaivostoiminnan etenemisen mukaisesti. Koska alueella on ollut toimintaa jo 1940-luvulta lähtien alue ei ole luonnontilassa.

Kaivostoiminnan lähtökohtana on muuttaa luontoa mahdollisimman vähän sekä tehdä kaivoksesta yksi Suomen ympäristöystävällisimmistä kaivoksista. Erityisesti pitää huomioida, että kaivos tuottaa vain korukiviä (ei rakennuskiviä) näin ottomäärät saadaan pidettyä hyvin pieninä.

Toiminta keskittyy avokallioalueelle, jolloin pintamaan poistoa ei tarvita. Suurin osa toiminnan alkuvaiheessa hyödynnettävistä kivistä on irtokiviä (jääneet toiminnan edellisestä vaiheesta).

Vanhan toiminnan vahinkojen siistimiseen (hajanainen kivien otto, kivien varastaminen ym.) menee arviolta kaksi - kolme vuotta. Samalla alueesta pitää tehdä turvallinen liikkua eli poistaa tykkylumen kaatamat / kenollaan olevat puut. Näiden töiden yhteydessä tehdään perusteellinen kartoitus alueen kivien laadusta, väreistä ja hyödyntämisestä.



Aikaisemman toiminnan jälkiä.

Siirrettävät materiaalmäärät ovat hyvin pieniä ja materiaalia kuljetetaan pois kaivosalueelta talvella (talvitietä pitkin). Kaivosalueelle rakennetaan vain välttämättömät pienet rakennelmat.

Kaivoksen ympäristövaikutukset pyritään minimoimaan jo suunnitteluvaiheessa. Kaivostoiminnassa ei käytetä räjäytysaineita, vaan kiviaines irroitetaan timanttisauhauksella avokalliosta sekä pilkkomalla irtolohkareet (ei tarvita räjähdysaineita ja porauskalustoa). Kiviaines lohkotaan (timanttisauhauksella) kaivosalueella 15 kg paloihin ja pakataan kuljetuslaatikoihin, joissa se kuljetetaan tienvarteen odottamaan jatkokuljetusta. Kuljetukseen käytetään kevyttä kalustoa (esim. Argo 8x8), kaivosalueella ei huolleta koneita.

Argo 8x8 on pintapaineeltaan pienempi kuin 80 kg:n ihminen, kuitenkin mahdollistaa raskaiden esineiden (kivien) kuljetuksen. Soveltuu hyvin talviaikaiseen kuljetukseen.

Koska esiintymä on maanpinnassa ja puhdas, kaivoksesta ei muodostu sivukiveä. Kaikki irroitettu materiaali pystytään hyödyntämään ja jalostusaste saadaan korkeaksi. **Vuotuiset ottomäärät** kaivoksen toimiessa täydellä teholla pysyvät pieninä **noin 10 - 20 m3 vuodessa** (lupa-anomuksessa).

Kaivoslupa-anomuksessa haettua ottomäärää pystytään oleellisesti pienentämään riittävän laajalla kartoituksella ja tutkimuksella. Hyvälaatuisia kiveä esiintymästä on ensiarvioiden perusteella 10 - 20 %. **Todennäköisesti ottomäärä vuodessa jää alle 3 m3.**

Tieto alueella esiintyvän jaspiksen eri muodoista / väreistä ei ole ollut kattavaa tai se on kadonnut vuosien saatossa. Koska korukivikäytössä nimenomaan eri sävyt ovat tärkeitä, pitää aluksi tehdä alueella perusteellinen tutkimus. Koska eri värisiä kiviä tarvitaan korujen tekoon tasaisesti, mutta pieniä määriä, alueella tulee olemaan monta pientä kohdetta, joista otetaan kiviä tehtyjen kartoitusten perusteella, kokonaisuotannon kuitenkin pysyessä esitetyn mukaisena.

Korun valmistuksessa noin 20 % kivistä päätyy lopputuotteeseen eli 3 m3 kivierästä saadaan noin 0,6 m3 korukiviä. Määrä vaikuttaa pieneltä, mutta koruina se on paljon. Kaikki otettu kiviaines hyödynnetään, koruihin kelpaamaton aines käytetään sivutuotteisiin.

Ennen toiminnan aloittamista neuvotellaan Kuivasalmen paliskunnan kanssa toiminnan vaikutuksista ja niiden minimoinnista sekä yhteistyömahdollisuuksista.

Jälkihoito:

Maisemointitoimenpiteitä tehdään koko toiminnan ajan ja viimeistellään toiminnan loputtua. Kaivosalueelle istutetaan puita maisemoinnin yhteydessä. Kaivostoiminnan aikana syntyneet montut luiskataan tai täytetään (monttuja ei lähtökohtaisesti synny koska kyse on ylämaasta, enemmänkin kyse on maaston tasaamisesta).

Alueelta poistetaan tehdyt rakennelmat.

Koska alueen puusto säilytetään ja toiminta on tapahtunut pienellä alueella kerrallaan, alue palautuu alkuperäiseen tilaan 50 vuoden kuluessa, niin ettei kaivostoiminnasta näy jälkiä.

Jätteenkäsittely:

Kaikki syntyvä jäte lajitellaan ja kuljetaan Lapin Jätehuolto kuntayhtymän eli Lapecon Kittilässä olevalle siirtokuormaus- ja hyötyjäteasemalle (Rovaniementie 699). Arvioitu talousjätteen määrä noin 600 litraa vuodessa.

Kaivosalueelle rakennetaan kuivakäymälä, jonka tuotokset kompostoidaan ja käytetään maisemointitöiden yhteydessä maanparannusaineena.

Puusto ja aluskasvillisuus:

Puusto koostuu pääosin männystä ja kuusesta. Seassa on kitukasvuista koivua. Puusto vaihtelee suuresti alueen eri osissa.

Aluskasvillisuutena on varpukasveja (mustikka, puolukka), sammalta ja vähäisessä määrin jäkälää.

Puustoon on vaikuttanut suuresti porot ja hirvet, jotka ovat tuhonneet / hävittäneet valtaosan puiden taimista. Kaivostoiminnan ohessa pystytään suojaamaan alueella olevat taimet ja korjaamaan eläinten aiheuttamia tuhoja.

Kasvillisuus on vähäisintä avokallio- ja louhikkoalueilla, johon pienimuotoinen kaivostoiminta keskittyy.



Kuva 26

Vuossavaaran pohjoisrinne on loivaa nousevaa kivikkoa, jossa kasvaa harvaksen kitukasvuista puustoa pääosin mäntyä, koivua ja muutamia kuusia.



Kuva 27

Vuossavaaran pohjoisosan rinne idästä katsottuna.



Kuva 28

Vuossavaaran pohjoisosa, kuva rinteestä kaakkoon päin.



Kuva 29

Vuossavaaran pohjoisosa, kuva rinteestä etelään päin.



Kuva 30
Vuossavaaran itärinne kuva etelään päin



Kuva 31
Vuossavaaran itärinne.



Kuva 32
Vuossavaaran itärinne.



Kuva 33
Vuossavaaran itärinteen alaosa.



Kuva 34
Vuossavaran itärinne yläosa



Kuva 35
Vuossavaaran koillisrinne, kuva etelään päin



Kuva 36
Vuossavaaran etelärinne kuva pohjoiseen.



Kuva 37
Vuossavaara etelärinteen yläosa kuva pohjoisen. Kallion päällä puusto on pääosin kitukasvuista mäntyä.



Kuva 38

Vuossavaaran etelärinteen päältä kuva pohjoiseen, puusto harvaa ja kitukasvuista.



Kuva 39

Vuossavaaran itärinteen kuva.



Kuva 40
Vuossavaaran päällä oleva nuotiopaikka.



Tykkylumen kaatamia puita



Avokallioalue, jolle toiminta pääasiassa keskittyy

Koska kaivostoiminta keskittyy avokallio- ja kivikkoalueelle sen vaikutus maaperään ja luontoon on hyvin pieni. Kaikki siirrettävä maa-aines / kasvillisuus käytetään maisemointiin.

Puustoon kohdistuvat toimenpiteen tehdään lintujen pesimäajan ulkopuolella, näin vältetään vaikutuksen alueen linnustoon.

Puustoa hoidetaan puistomaisesti, jota se nykyisinkin on. Vain paikallisesti kaivostoiminnan tieltä joudutaan poistamaan muutamia puita. Näin puusto palautuu alkuperäiseen olotilaan 30 - 50 vuoden aikana. Alueella ei suoriteta varsinaisia hakkuutoimenpiteitä.

Linnut ja eläimet:

Suurin osa Natura-alueella esiintyvistä linnuista ja eläimistä liikkuu ja esiintyy kaivosalueen ulkopuolella alueen pääasiallisen luontotyypin (suo) vuoksi.

Toiminta-alueen pienuuden ja sitä ympäröivän laajan luontoalueen vuosi niin linnuilla kuin eläimillä on runsaasti tarvittaessa väistötilaa, jos ne jossain hetkessä häiriintyvät. Valtaosaan Vuossavaaran linnuista toiminta ei vaikuta ollenkaan.

Toiminta keskittyy avokallioalueelle, jossa lintujen pesiminen on vähäisintä. Vaikutuksia voidaan vähentää tarjoamalla linnuille hyviä pesimäpaikkoja (asentamalla linnunpönttöjä, esim. 20 kpl) alueelle, jossa ei ole kaivostoimintaa.

Koska maastoon tehdään mahdollisimman vähän muutoksia, myös elinympäristö säilyy ennallaan.

Osa eläimistä ja linnuista eivät ole ihmisarkoja vaan viihtyvät hyvin ihmisen läheisyydessä (esim. kuukeli, kirjosiippo, leppälintu, tilhi ym.). Juuri ne lajeista, joita olen tavannut eniten Vuossavaarassa.

7. Kulku-ura

Kulku-uran pituus on noin 2.000 m, josta vanhaa kulku-uraa on 1.700 m, joka on säännöllisessä käytössä. Uutta kulku-uraa tehdään vain 300 m, josta puolet on kovapohjaista metsämaata toinen puoli eri vaiheessa olevaa metsittynyttä suota.

Kulku-ura ei tule muuttamaan alueen vesitasapainoa, koska kulku-uran kohdalla veden pinta on samalla tasolla kuin Vuossajärven vedenpinta, eikä maastoon muodostu ympäristöä kuivattaa painannetta.

Kulku-uran alle jäävä kasvillisuus on pääosin harvaa nuorta koivikkoa / koivun vesoja sekä heinämättäitä, pajukkoa, pajukon muodostamia mättäitä (suurimmaksi osaksi Pohjanpajua).

Kuvaus olemassa olevasta kulku-urasta. Pääosin kulku-ura on käytössä ja traktorilla ajettavissa.



Ilmakuva, johon on merkitty olemassa oleva kulku-ura ja uuden kulku-uran sijanti.



Kartta, johon on merkitty uuden kulku-ura osuus jossa maasto on vetisempää (metsittynyttä suota)



Kuva 1 Kulku-uran alkupää katsottuna maantielle päin. Kovapohjaista kangasta, puusto mäntyvaltaista.



Kuva 3 Kulku-ura laskeutuu joelle, uran pohja on kova, puusto muuttuu enemmän lehtipuuvaltaiseksi.



Kuva 2 Kulku-uran alkupää, kuva joelle päin.



Kuva 4 Ulku-ura lähestyy joen ranta ja lähellä jokea kulku-ura muuttuu ruohikkoiseksi ja vetisemmäksi, mutta on kuitenkin kovapohjainen korkean veden aikaan.



Kuva 5

Kulku-ura joen länsipuolella muuttuu kivikkoiseksi ja on vetinen sateen jälkeen, on kuitenkin ajokelpoinen.



Kuva 5A

Kulku-ura on paikoin vetinen, urissa vettä 5 - 15 cm, urat sorapohjaisia.



Kuva 6

Kun kulku-ura nousee pohja kuivuu ja kovenee, puusto muuttuu mäntyvaltaiseksi



Kuva 7
Kulku-ura kulkee kuivassa
kangasmaastossa.



Kuva 8

Kulku-uran pohja vaihtelee maaston mukaan, mutta on ajokuntoinen



Kuva 8A
Kulku-ura on tehty kiviä pengertämällä.



Kuva 8B
Kulku-uraa käytetään säännöllisesti.



Kuva 9



Kuva 9A



Kuva 10



Kuva 10A



Kuva 10 B



Kuva 10C

Suon kohdalla kulku on pengerrytetty ja on kuiva ja kovapohjainen.



Kuva 10D



Kuva 11



Kuva 11A

Silta suon vanhan kuivatusojan yli.



Kuva 11B
Suon jälkeen kulku-ura nousee kangasmaastoon



Kuva 11C
Kulku-uran penkereet kasvavat lehtipuita, pääasiassa koivua.



Kuva 12

Kulku-uran sillan pintatukit ovat lahonneet osittain.



Kuva 13

Kulku-ura on kangasmaastossa kova ja tasainen.



Kuva 13A

Tältä kohdalta Vuossavaaraan lähtevä rasitetie eroaa vanhasta kulku-urasta.



Kuva 13B
Kulku-ura jatkuu kangasmaastossa.



Kuva 14
Kuva otettu taaksepäin suolle.



Kuva 15

Tästä Vuossavaaran rasi-tietie lähtee. Maasto kangasmaista harvaa metsää.



Kuva 16

Maaston laskeutuessa puusto tihenee.



Kuva 17

Suon laidassa puusto muuttuu, mutta maasto on vielä kuivaa ja kovaa.



Kuva 17A

Suon laidassa on muutamia kuusia ennen kuin puusto muuttuu koivikoksi.



Kuva 18

Uuden kulku-uran kohdalla metsittyneen suon laidassa on myös avoimia kohtia



Kuva 19

Uuden kulku-uran kohdalta, pajupensaita, alueen veden korkeus noudattaa Vuossajärven veden tasoa.



Kuva 20

Metsittyntä suota uuden kulku-uran kohdalta, harvaa koivikkoja ja pajupensaita (pääosin Pohjanpajua)



Kuva 21

Uuden kulku-uran kohdalla puuston ja pensaiden tiheys vaihtelee.



Kuva 21A

Uuden kulku-uran kohdalta, kuva Vuossavaaraan päin kasvillisuus jatkuu metsittyneenä suona, jossa koivuja ja pajupensaita.



Kuva 21B

Uuden kulku-uran kohdalta kuva tulosuuntaan.



Kuva 21C
Uuden kulku-uran kohdalta kuva tulosuuntaan.



Kuva 22
Uuden kulku-uran kohdalta



Kuva
Vanha kulku-ura Vuossavaaran puolella



Kuva
Vanha kulku-ura Vuossavaaran puolella



Kuva
Vanha kulku-ura Vuossavaaran puolella



Kuva
Vanha kulku-ura Vuossavaaran puolella



Kuva
Vanha kulku-ura Vuossavaaran puolella



Kuva
Vanha kulku-ura Vuossavaaran puolella



Kuva
Vanha kulku-ura Vuossavaaran puolella



Kuva
Vanha kulku-ura Vuossavaaran puolella

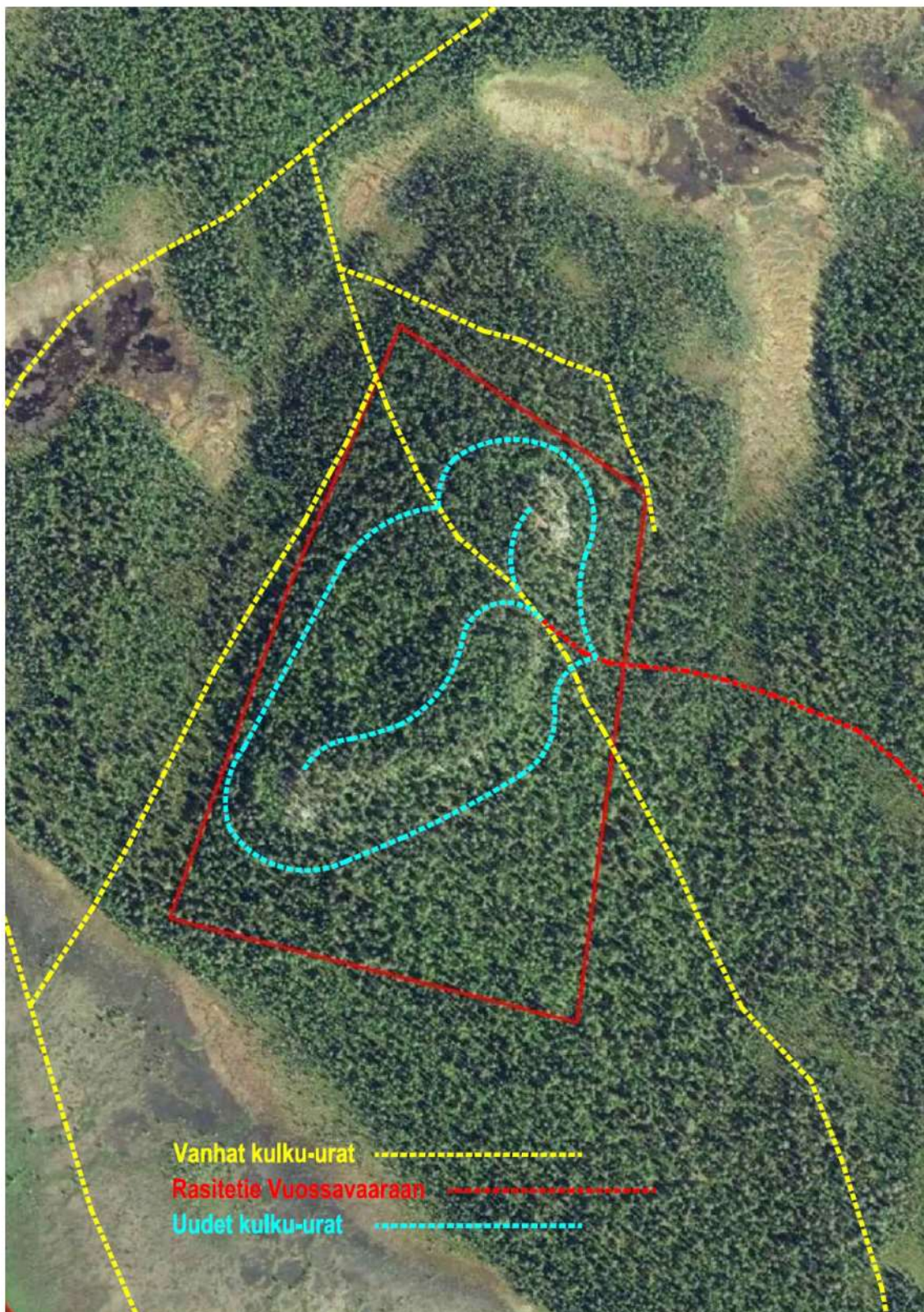


Kuva
Vanha kulku-ura Vuossavaaran puolella

Kulku-urat kaivosalueella:

Kaivosalueen kulku-urat noudattelevat pääosin vanhoja reittejä. Kulku-uria ei tehdä alueelle, jossa ei harjoiteta kaivostoimintaa. Maaston takia urat tehdään kiertämään avokalliota, näin vältetään turhien kulku-urien syntyminen. Kaikki moottoriavusteinen kulku keskitetään näille urille. Muualla liikutaan miesvoimin / miesavusteisin kuljetusvälinein. Kulku-urat suunnitellaan niin, ettei niiden tieltä tarvitse kaataa kuin 2 - 3 puuta. Kulku-uria ei rakenneta vaan ne ovat polkumaisia ja muodostuvan kulkemisen yhteydessä (ei tehdä maansiirtoa). Lisäksi huomioidaan etteivät kulku-urat aiheuta eroosiota.

Turvallisen kulkemisen takia alueelta on poistettava tykkylumen kaatamat tai kenolleen jääneet puut.



Suunnitelma kulku-urista

Kulku-urat eivät vaikuta kaivosalueen ulkopuoleisiin alueisiin. Koska kyseessä on pienimuotoinen kaivostoiminta, jonka kuljetukset ajoittuvat pääasiassa talviaikaan, uuden kulku-uran vaikutukset luontoon ovat hyvin vähäiset.

Toiminnan aiheuttamat äänet:

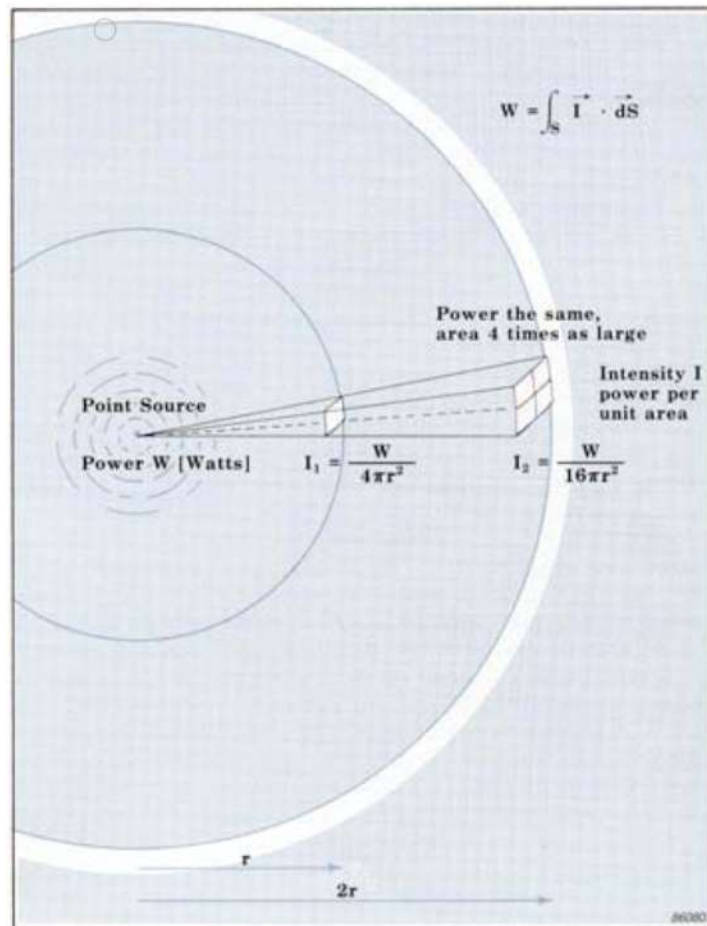
Kaivostoiminta aiheuttaa hyvin rajallisesti (paikallisesti / ajallisesti) ääntä.

Timanttisahaus aiheuttaa paikallista ja lyhytaikaista melutason nousua hyvin rajatulla alueella (sahaus tapahtuu kiinni maanpinnassa, jolloin ääni leviää mahdollisimman pienelle alueelle). Avokallion ympärillä oleva puusto rajoittaa / vaimentaa ääntä sen lisäksi mitä alla oleva kuva ja laskelma näyttää.

Timattisauksesta lähtee kovin ääni 90 - 110 dB.

Pistemäisen lähteen synnyttämä äänenpaine on vapaassa eli heijastuksettomassa kentässä kääntäen verrannollinen mittauspisteen ja äänilähteen etäisyyteen. Etäisyyden kaksinkertaistuessa äänenpaine pienenee 6 dB. Palloaallon leviäminen tilassa noudattaa $1/x^2$ yhtälöä tehon suhteen. Etäisyyden kaksinkertaistaminen pudottaa tehon $1/4$ osaan ja nelinkertaistaminen $1/8$ osaan. Huomioitava myös, että desibeli on logaritminen asteikko.

Äänitason vaimeneminen avoimessa tilassa:



Äänen intensiteetin vaimeneminen etäisyyden funktiona

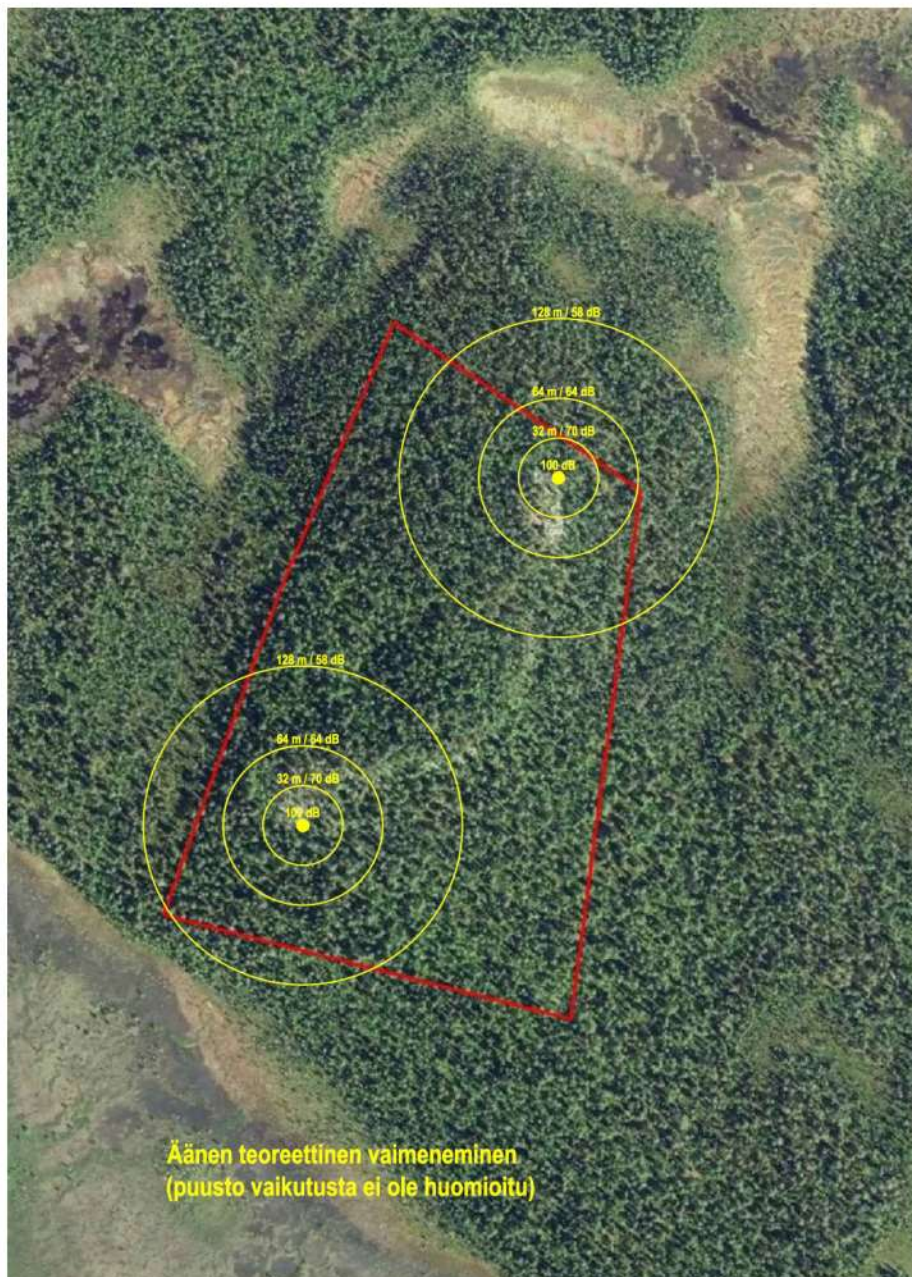
Ääni vaimenee 6 dB
etäisyyden äänilähteestä kaksinkertaistuessa

Timanttisahauksen ääni 1 metrin päässä kohteesta 100 dB:

- 1 m -----> 100dB
- 2 m -----> (100 - 6) = 94 dB
- 4 m -----> (94 - 6) = 88 dB
- 8 m -----> (88 - 6) = 82 dB (80 dB kuulosuojauksen raja)
- 16 m -----> (82 - 6) = 76 db
- 32 m -----> (76 - 6) = 70 dB (pölynimuri)
- 64 m -----> (70 - 6) = 64 dB
- 128 m -----> (64 - 6) = 58 dB (tavallinen keskustelu)

Tämä on laskennallinen äänen vaimeneminen, koska timanttisahaus tehdään puustoisessa maastossa, **ääni vaimenee vieläkin nopeammin.**

Äänen vaikutusalue esimerkki Vuossavaarassa:



Kuvassa on esitetty kaksi esimerkkiä äänen vaimenemisesta oletetuilla timantisahauspaikoilla. Kummassakaan tapauksessa ääni ei ulotu voimakkaana metsämaaston ulkopuolelle ja on vaimentunut huomattavasti saavuttaessa kaivosalueen rajan.

Tuulen vaikutus äänen etenemiseen on pieni koska sahaus tehdään lähellä maanpintaa ja tuulisissa olosuhteissa tausta äänet (puiden liike / havina) vaimentaa ääntä nopeasti. Timanttisahausta voidaan välttää tyynellä säällä, jolloin äänen eteneminen kauemmaksi olisi mahdollista. Tyyntä säätä (tuuli alle 3 m/s) on suhteellisen vähän, joten timanttisahausten ajoittamisella pystytään vähentämään äänen haittavaikutuksia.

Lisäksi timanttisahauksen ääntä pyritään ajallisesti rajaamaan käyttämällä kivikiiloja silloin kuin se on mahdollista (timanttisahauksella tehdään kiveen alkuvuilo ja kivi halkaistaan / irroitetaan kivikiilojen avulla).

Alueella liikkuminen aiheuttaa vähäistä ja lyhytkestoista ääntä, eikä sen vaikutusalue ulotu kaivosalueen ulkopuolelle. Lisäksi kuljetuskalustossa käytetään hyviä äänenvaimentimia ja alhaisia kierroslukuja, jolloin äänitasot pysyvät hiljaisina.

Kaikki toiminta tapahtuu kuitenkin puuston suojassa, latvojen alapuolella vaikka kyseessä onkin vaara.

Päästöt ilmaan:

Toiminnasta ei aiheudu pölypäästöjä, koska pöly sidotaan timanttisahauksessa käytettävään veteen. Liete otetaan talteen ja käytetään tuotteissa esim. betoniin sekoitettuna.

Ilmaan vapautuvat päästöt muodostuvat polttomoottorien (timanttisaha, agregaatti, kuljetuskalusto) pakokaasuista, joiden määrät ovat pieniä ja päästöt lyhytkestoisia.

Päästöt maaperään:

Alueella säilytetään vain vähäisiä määriä polttoaineita. Polttoaineet säilytetään muovisissa 10 litran kanistereissa valuma-altaassa. Koneiden tankkaus tehdään suojakalvon päällä, josta mahdolliset ylitäytöt ym. vuodot saadaan kuivattua tai imeytettyä imeytysturpeeseen. Alueelle varastoidaan imeytysturvetta ja käytetty imeytysturve pussitetaan sekä kuljetetaan välittömästi pois alueelta.

8.**Vaikutusten arviointi**

ELY-keskuksen lausunnossa todetaan, että ympäristöhallinnon Eliölajit-tietojärjestelmän mukaan kaivosalueella (koko Natura-alueella) ei ole tiedossa uhanalaista lajistoa.

Koska Vuossavaara on suurimmaksi osaksi avokalliota ja esiintymä on pinnassa, ei kaivostoiminnassa tarvitse siirtää ylimääräisiä maamassoja. Lisäksi esiintymä on puhdas, eikä toiminnassa muodostu sivukiveä. Kaivostoiminta voidaan keskittää hyvin pienelle alueelle kerrallaan, minkä seurauksena vaikutukset ovat kaivosalueellakin hyvin pienet ja rajalliset. Pienimuotoisen kaivostoiminnan vaikutukset eivät ulotu kaivosalueen ulkopuolelle.

Kaikki pintamaat ja mahdollinen muu maa-aines varastoidaan ja käytetään maisemointiin.

Kaivoksella ei ole vaikutusta pohjaveteen, koska kaivosalue ei ole pohjaveden muodostumisaluetta, eikä alueella käytetä pohjavettä pilaavia kemikaaleja tai menetelmiä.

9. Vaikutusten merkittävyys

Toiminta on kausiluonteista ja jaksottuu yleensä 2-4 kpl jaksoon vuodessa ja kunkin jakson keston ollessa yleensä 1-2 kk kerrallaan. Näin myös vaikutukset ovat ajallisesti rajallisia. Alueella työskentelee pääsääntöisesti työjaksossa yksi henkilö (siis minä), alkuvaiheessa ja siirroissa väliaikaisena apuna tarvitaan toista työntekijää. Näin pieni henkilömäärä vähentää toiminnan tarvitsemää huoltoliikennettä. Koska työskentelen alueella itse, toiminta pysyy annetun kuvauksen mukaisena.

Arvio vaikutuksesta lintuihin ja eläimiin

Kaivosalueella ei ole tiedossa uhanalaista lajistoa. Koska kaivostoimintaa harjoitetaan vain pienellä alueella kerrallaan (alle 1 ha, joka on kaivosalueesta 7,6 %), vaikutukset lintuihin ja eläimiin ovat hyvin minimaaliset ja kun vielä otetaan huomioon, että eläimillä ja linnuilla on tarvittaessa hetkellistä tai pysyvää väistötilaa (luonnonsuojelualuetta) välittömässä läheisyydessä 9.831 ha.

Arvio vaikutuksesta puustoon ja kasvillisuuteen

Koska kyse on pääosin avokalliosta, jossa kasvillisuutta on vähän, ovat vaikutukset pieniä ja väliaikaisia. Jos kulloinkin käytössä olevalta kaivosalueelta joudutaan kaatamaan muutama puu, ne korvataan istutuksilla maisemointitöiden yhteydessä. Kulloinkin käytössä olevalta alueelta kasvillisuus, mättäät ym. siirretään maisemoitavalle alueelle ennallistamaan aluetta.

Maisemointitöiden yhteydessä ja jälkeen kasvillisuus palautuu ennalleen viimeistään kymmenessä vuodessa.

Vaikutukset eivät vaikuta Natura-alueen nykyisiä ekologisiin prosesseihin, joten lajien elinpiirit ja linnuston ruokailu- ja pesimäalueet säilyvät. Kokonaisuutena arvioiden Natura-alueen herkempien suoluontotyyppien ja lähteiden ekologinen rakenne ja toiminta säilyvät ennallaan.

Laajuudeltaan vähäinen hanke ei uhkaa luontotyyppejä tai lajien elinympäristöjä. Kaivostoiminta ei vaikuta luonnonsuojelun vesitasapainoon ja alueen suojelun olennaiset arvot sekä ekologinen toimintakyky säilyvät nykyisinä.

10. Yhteenveto kynnysarviosta

Ennen kaivostoiminnan aloittamista pidetään neuvottelu Kuivasalmen paliskunnan kanssa, jossa käydään läpi kaivostoiminta ja sen mahdolliset vaikutukset poron hoitoon sekä miten minimoidaan haitat porohoidolle sekä kartoitetaan seikkoja, jotka hyödyttävät molempia osapuolia.

Huolellisella suunnittelulla ja valmistelulla pystytään vähäiset vaikutukset minimoimaan. Minimaalisia vaikutusta on vain kaivosalueen pienellä osalla ja sielläkin aivan osan aikaa vuodesta.

Louhosalue ei tule näkymään lähiympäristöön. Kaivostoiminnalla ei ole maisemavaikutuksia Vuossavaaran ulkopuolisiin alueisiin, koska kaivosalueen ympärillä olevaan puuston ei kosketa.

Kaivostoiminta tapahtuu pelkästään Vuossavaaran kiinteistön alueella, joka ei kuulu suojelualueeseen ja kaivostoiminnan vaikutukset eivät ulotu kiinteistön ulkopuolelle.

Natura-aluetta perustettaessa asiakirjoissa olisi pitänyt ottaa huomioon / esittää kulku-urat yksityisten maanomistajien omistamille maille, jotka ovat jääneet suojelualueen sisälle. Vuossavaara on yksi isoimmista yksityisen omistamista maa-alueista (joka ei kuulu suojelualueeseen). Merkille pantavaa on, että kulkuyhteys on aikanaan jäänyt rakentamatta tilalle, koska kiveä on käytetty vain vähäisiä määriä, vaikka tieoikeus mainitaan kiinteistörekisteriotteessa.

Kulku-uran esitys perustuu olemassa olevaan tierasitteeseen (5 metriä leveä), mutta koska toiminnassa tullaan käyttämään pientä kalustoa, kulku-uran leveyden ei tarvitse olla kuin 3 metriä. Esitys on tehty niin, että se minimoi vaikutukset ympäristöön. Lisäksi kulku-uran lopullinen linjaus käydään merkitsemässä yhteistyössä Metsähallituksen edustajan kanssa paikan päällä.

Toiminnan minkään osa-alueen vaikutusten ei arvioida olevan sen laajuisia tai niin merkittäviä (minimaalisia isompia edes kaivosalueella) alueen kokonaisuus huomioonottaen, että erillinen Natura-arviointi olisi tarpeellinen.

Kaivoksen kaikessa toiminnassa pyritään minimoimaan vaikutukset luontoon. Ympäristön tilaa ja vaikutusta ympäristöön tarkkaillaan jatkuvasti. Kulkuyhteyden rakentaminen ei heikennä niitä luontoarvoja, joiden perusteella alue on sisällytetty Natura-verkostoon. Selityksen eri osioissa on esitetty toimenpiteet, joita noudattamalla pystytään pienentämään jo ennestään pieniä vaikutuksia.

Kuvatulla pienimuotoisella toiminnalla on mahdotonta aiheuttaa hyvin pientä haittaa enempää Vuossavaaran alueella (13,1 hehtaaria, josta toimintaa vain pienellä alueella kerrallaan), saati siten jos otetaan huomioon koko Natura-alue 9.831 hehtaaria.

Natura-aluetta perustettaessa ei ole otettu huomioon alueella toimivaa korukivilouhosta. Vaikka toiminta on ollut viime vuosina pienimuotoista, se olisi pitänyt huomioida suojelualuetta perustettaessa. Päätöksen perusteissa olisi pitänyt turvata nykyinen toiminta, jotta pystytään turvaamaan laadukas kotimainen korukivituotanto.

Korukiviä ei voida tuottaa ja markkinoida nyt tai tulevaisuudessakaan, jos ympäristöasioita ei ole huomioitu. Luonnonmukainen, siisti, esittelykelpoinen (virtuaalinen) ja esimerkillinen kaivosalue on paras tapa markkinoida korukiviä.

Ottomäärää vähentämällä (20 m³ => 3 m³ / vuosi), saadaan minimaalisia vaikutuksia kaivosalueella vielä pienemmiksi. Vuossavaara palaa toiminnan kohteina olevien alueiden osalta luonnontilaan 25 vuoden kuluessa kaivostoiminnan lopettamisesta, jonka jälkeen toiminta alueella ei ole minkäänlaisia vaikutuksia ympäristöön.

Kun noudatetaan tässä selvityksessä esitettyjä toimintatapoja ja ottomääriä, on mahdotonta aiheuttaa vähäistä (olematonta) haittaa enempää Natura-alueen luonnolle ja ekosysteemille. Tämän lisäksi koko hankkeen lähtökohtana ja kaikkea toimintaa ohjaavana tekijänä on luontoarvojen säilytys, itseohjautuvana prosessina ja jatkuvan seurannan kautta ja avulla.

Arktiira Oy

Heikki Leino

liite 1



Natura-kynnysarviossa esitettyjen kuvien kuvauspaikat.



1.6.2017

Turvallisuus- ja kemikaalivirasto (Tukes)
Ossi Leinonen
Valtakatu 2
96100 Rovaniemi

Lausuntopyyntöne 5.5.2017

Kaivoslupahakemus KL2017:0001 Arktiira Oy, Lahti

Turvallisuus- ja kemikaalivirasto (Tukes) pyytää kaivoslain (10.6.2011/621) 37§:n nojalla Lapin elinkeino-, liikenne- ja ympäristökeskuksen (Lapin ELY-keskus) lausuntoa Arktiira Oy:n kaivoslupahakemuksesta. Lupahakemuksessa on kysymys kaivosalueen perustamisesta kaivoslain 16 §:n mukaisesti.

Haetun LeviJaspis-kaivosalueen pinta-ala on yhteensä 13,16 ha ja se kohdistuu tilalle 261-407-30-1. Lupahakemus kohdistuu Kittilän kunnan alueelle Vuossavaaraan.

Hakijalla on tarkoitus hyödyntää alueen punaista jaspista ja muita mineraaleja. Kaivoksen toiminta-aika on 100 vuotta ja vuotuinen ottomäärä noin 10-20 m³. Kaivostoiminta aloitetaan timanttisauhauksella avokalliosta sekä irtolohkareita hyödyntämällä. Kiviaines lohkotaan 15 kg paloihin ja kuljetetaan kevyellä kalustolla maantien varteen ja edelleen jatkojalostettavaksi. Kuljetukset tehdään talvella "talvitietä" pitkin. Hakijan mukaan louhokselle ei tarvitse rakentaa tietä. Kaivosalueelle rakennetaan lisäksi taukokota, varasto ja kuivakäymälä. Kaivos aidataan.

ELY-keskus toteaa että hakemus kohdistuu Tunturi-Lapin maakuntakaavan alueelle. Aluetta koskee kaavamääräys SL 4021 ja alueella tulee säilyttää suojelualueen luonnonarvot. Haettu kaivosalue sijoittuu kokonaisuudessaan Natura-alueelle. Lisäksi se kuuluu erityisesti poronhoitoa varten tarkoitettuun alueeseen. Alue on Kuivasalmen paliskunnan poronhoitoaluetta.

Uhanalaiset lajit

Ympäristöhallinnon Eliölajit –tietojärjestelmän mukaan (tilanne 1.6.2017) haetulta kaivosalueelta ei ole tiedossa uhanalaista lajistoa.



1.6.2017

Suojeluohjelma-alueet ja suojelualueet

Haettua kaivosaluetta ympäröi kokonaisuudessaan Kuortanovuoman-Saivinvuoman soidensuojelualue (laki eräiden valtion omistamien alueiden muodostamisesta soidensuojelualueeksi 851/1988). ELY-keskus muistuttaa että soidensuojelualueella on kielletty mm. ojitus, teiden rakentaminen ja muut toimenpiteet, jotka saattavat muuttaa suoalueen luonnonmukaista vesitasapainoa (asetus eräistä valtion omistamille alueille perustetuista soidensuojelualueista 852/1988).

Alue sijaitsee lähimmillään 600 metrin päässä Hanhimaan valtakunnallisesti arvokkaasta maisema-alueesta (MAO120145).

Alueella ei sijaitse pohjavesialueita.

Natura-alue

Haettu kaivosalue sijaitsee kokonaisuudessaan Kuortano - Saivinvuoma – Launijärvi (FI1300606) Natura-alueella. Natura-alue on perustettu erityisten suojelutoimien alueeksi (SAC-alue). Alue on myös ilmoitettu komissiolle lintudirektiivin mukaisena erityisenä suojelualueena (SPA-alue). Natura-alueen suojeluperusteena ovat siellä esiintyvät yhteensä 7 luontodirektiivin liitteen I mukaista luontotyyppiä ja yhteensä 2 liitteen II lajia sekä yhteensä 19 lintudirektiivin liitteessä I mainittua lintulajia.

Kuortanovuoma-Saivinvuoman alueesta pääosa on toteutettu muodostamalla siitä luonnonsuojelulain mukainen suojelualue. Muun alueen suojelu tullaan toteuttamaan luonnonsuojelulain ja rakennuslain nojalla.

ELY-keskus toteaa että Natura 2000 –alueella toimittaessa on huolehdittava siitä, ettei toimenpiteillä merkittävästi heikennetä alueen valinnan perusteena olevia luontotyyppiä tai lajien elinympäristöjä. Suojeluperusteena on mm. neljä pöllölajia, joiden pesintäaika tulee huomioida kevättalvella melua aiheuttavassa toiminnassa.

Merkittävän heikentymisen todennäköisyys on selvitettävä ja tällaisen heikentymisen vaikutukset arvioitava asianmukaisella tavalla ennen luvan myöntämistä tai suunnitelman hyväksymistä (LsL 65 §). Jotta voidaan varmistua ettei Natura-alueelle tai soidensuojelualueelle aiheudu toiminnasta haitallisia vaikutuksia, tulee toiminnanharjoittajan toimittaa ELY-keskukselle luonnonsuojelulain 65 §:n 1 ja 2 momentissa tarkoitettu Natura-arviointi.

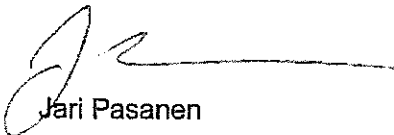


1.6.2017

Muuta


ELY-keskus toteaa, että kaikessa toiminnassa tulee välttää turmelemasta alueen luontoa enempää kuin on välttämätöntä. Maastoliikennelain 5 §:n mukaan käytettäessä maastossa moottorikäyttöistä ajoneuvoa on vältettävä vahingon ja haitan aineuttamista luonnolle ja muulle ympäristölle. Haetun kaivosalueen sijoituessa Natura-alueelle, tulee huolehtia ettei alueella liikkuminen tai muu toiminta vaaranna alueen suojeeluarvoja. Erityisesti lintujen pesintäaika kevättalvella ja kesällä tulee huomioida. Kulku-urat ja maan painuminen voivat muuttaa suon pintavesien virtaussuuntia ja vaikuttaa sitä kautta kasvillisuuteen.

Luontoympäristöyksikön päällikkö



Jari Pasanen

Ylitarkastaja



Marjut Kokko



LAPIN LIITTO

LAUSUNTO

30.5.2017

117/10.00.00/2017

Turvallisuus- ja kemikaalivirasto (Tukes)
kaivosasiat@tukes.fi

Viite: Lausuntopyyntö 5.5.2017 (KL2017:0001)

Lausunto LeviJaspis-kaivosalueen perustamisesta

Arktiira Oy hakee kaivosalueen perustamista Kittilän kunnan alueella sijaitsevalle Vuossa-vaaralle. Kaivostoiminnan tarkoituksena on hyödyntää alueella esiintyvä punainen jaspis raakakiven myyntiä ja jalostusta varten. Kaivosalueen pinta-ala on 13,16 hehtaaria.

Perustettava kaivosalue sijaitsee 16.5.2012 lainvoiman saaneessa Tunturi-Lapin maakuntakaavassa luonnonsuojelualueella Kuortanovuoma-Saivinvuoma (SL 4021). Maakuntakaavassa kyseisen luonnonsuojelualueen varausperusteena on laki eräiden valtion omistamien alueiden muodostamisesta soidensuojelualueiksi (851/1988), valtioneuvoston päätös Natura-alueista (20.8.1998) ja valtioneuvoston päätös soidensuojelun perusohjelmasta (26.3.1981).

Maakuntakaava on yleispiirteinen eikä siinä eritellä yksittäisiä pienehköjä alueita. Maakuntakaavan luonnonsuojelualueen merkintää on myös tulkittava yleispiirteisesti. Yksityisten maanomistajien maa-alat eivät kuulu luonnonsuojelualueeseen, vaikka ne suojelualuemerkinnän sisällä ovatkin.

Lapin maakuntaohjelman ja Lappi-sopimuksen strategisessa valinnassa kaivostoiminta on nostettu yhdeksi kärkitoimialaksi ja sen merkitystä korostetaan. Hakemuksessa on esitetty kaivostoiminnan ympäristövaikutukset. Kaivostoiminnasta ei aiheudu merkittävää haittaa ympäröivälle luonnonsuojelualueelle, joten Lapin liitto puoltaa hakemuksen mukaista kaivostoimintaa.

LAPIN LIITTO

Mika Riipi
maakuntajohtaja

Riitta Lönnström
suunnittelujohtaja

Lausunto Arktiira Oy:n kaivoslupahakemuksesta, LeviJaspis, KL2017:0001

103/10.01.01/2016

Khall 23.05.2017 § 151

(Lisätietoja: Maanmittausteknikko, puh. 040 581 1889)

Turvallisuus- ja kemikaalivirasto (Tukes) pyytää Kittilän kunnan lausuntoa Arktiira Oy:n kaivoslupahakemuksesta.

Arktiira Oy hakee kaivoslupaa Kittilän kunnan Vuossavaaraan 28.3.2017 Turvallisuus- ja kemikaalivirastolle jättämällä hakemuksellaan.

Suunniteltu LeviJaspis – kaivosalue sijoittuu kiinteistön Vuossavaara 261-407-30-1 alueelle. Haettavan kaivosalueen pinta-ala on 13,16 ha. Huoltotienä alueelle on tarkoitettu käyttää Vuossavaaralle olemassa olevaa kulkuoikeusrasitetta.

Kaivosalue sijaitsee Kuivasalmen paliskunnan erityisellä poronhoito-alueella. Arktiira Oy:n mukaan alue sijaitsee suojelualueella SL 4021 ja sisältyy Natura 2000 – alueeseen, josta se on rajattu pois.

Kaivosmineraali on kvartsi. Hyödynnettävänä kivenä on punainen jaspis ja lisäksi käytetään myös muut kaivostoiminnan yhteydessä tavattavat mineraalit. Vuossavaara on melkein kokonaan koostunut punaisesta jaspiksesta.

Hakijan ilmoituksen mukaan kaivostoiminta aloitetaan kahden vuoden kuluessa siitä, kun kaivostoiminta on saanut luvat. Toiminta on täydessä käynnissä viimeistään viidessä vuodessa. Kaivostoiminta aloitetaan timanttisauhauksella avokalliosta sekä hyödyntämällä ympärillä olevat irtolohkareet. Kiviaines lohkotaan kaivosalueella 15 kg:n paloihin, jolloin ne voidaan kuljettaa kevyellä kalustolla maantien varteen ja edelleen jatkojalostettavaksi. Koska alue on vaikeapääsyinen ja ympäristö herkkä, kuljetukset tehdään talviaikaan talvitietä pitkin. Tämän vuoksi kaivokselle ei tarvitse rakentaa tietä.

Esiintymä on puhdas, joten kaivoksesta ei muodostu sivukiveä.

Kaivoksen toiminta-aika on 100 vuotta, koska materiaali pystytään hyödyntämään melkein 100 %:sti ja vuotuinen ottomäärä kaivoksen toimiessa täydellä teholla on noin 10-20 m³.

Puolet tuotannosta myydään raakakivenä maailmanlaajuisesti korukiviksi ja puolet jalostetaan Arktiira Oy:n toimesta itse.

Kaivosalueelle rakennetaan taukokota, varasto ja kuivakäymälä.

Hakemuksen mukaan kaivoksen ympäristövaikutukset pyritään minimoimaan jo suunnitteluvaiheessa. Kaivosalue on pienimuotoinen, sillä on korkea jalostusaste ja se on pitkäkestoinen (yli 100 vuotta). Siellä ei myöskään käytetä räjähdysaineita tai muita kemikaaleja. Kaivostoiminnan jäljet maisemoidaan kaivostoiminnan etenemisen myötä. Timanttisahauksessa terän jäähtytykseen käytetään vettä enintään 2 m³ vuodessa, vesi imeytetään maahan ja sahausliete otetaan talteen. Kaivosalueella ei huolleta koneita.

Hakemuksen mukaan kaivoksella ei ole vaikutusta pohjaveteen, koska kaivosalue ei ole pohjaveden muodostumisaluetta eikä alueella käytetä pohjavettä pilaavia kemikaaleja tai menetelmiä. Myös vaikutukset luonnonsuojeluun ovat vähäiset johtuen kaivostoiminnan pienimuotoisuudesta ja toiminnan ajoittumisesta pääasiassa talviaikaan. Kaivosalue on 13 ha, mutta kaivostoiminta rajoittuu kerrallaan pienelle noin 1 ha:n alueelle, joka maisemoidaan seuraavan alueen hyödyntämisen edetessä.

Kaivosalue sijaitsee poronhoitoalueella. Hakemuksen mukaan kaivos ei oleellisesti vaikeuta poronhoitoa ja porojen laiduntamista, koska kaivosalue on pieni ja osittain louhikkoinen sekä avokalliota ison erämaa-alueen laidassa. Hakemuksen mukaan kaivostoiminta ei myöskään vaikeuta ihmisten kulkemista lähialueella. Turvallisuussyistä kaivos aidataan.

Kartat ja asiakirjat kaivoslupahakemuksesta esityslistan liitteenä. Kartat pöytäkirjan liitteenä.

Hallintojohtaja:

Kunnanhallitus päättää lausuntonaan Turvallisuus – ja kemikaalivirastolle Arktiira Oy:n kaivoslupahakemuksesta koskien LeviJaspis –nimistä kaivosaluetta ilmoittaa seuraavaa:

Kaivoslupahakemusalueeseen ei kohdistuu yleiskaavaa eikä asema-kaavaa.

Kaivosalue on erityistä poronhoitoaluetta, joka tulee huomioida kaivostoiminnassa.

Muilta osin Kittilän kunnalla ei ole hakemuksesta huomautettavaa.

Päätös:

Esitys hyväksyttiin.

Leinonen Ossi (Tukes)

Lähettäjä: Tukes KaivosAsiat
Lähetetty: tiistaina 30. toukokuuta 2017 15.45
Vastaanottaja: Leinonen Ossi (Tukes); Kivi Maria (Tukes)
Aihe: VL: Lausunto/ vastine lupatunnukselle KL2017:0001.

Lähettäjä: [REDACTED]
Lähetetty: tiistaina 30. toukokuuta 2017 15.26
Vastaanottaja: Tukes KaivosAsiat <Asiat.Kaivos@tukes.fi>
Aihe: Lausunto/ vastine lupatunnukselle KL2017:0001.

Hei!

Olen vastaanottanut ilmoituksen kaivoslupahakemuksesta omistamalleni kiinteistölle Kittilän kunnassa. (rek. nro: 261-407-20-1.)

Kaivoslupahakijan ja maanomistajan välillä on meneillään neuvottelut koskien kiinteistöä ja toimintaa. Ne ovat keskeneräiset. Lupahakemuksen eräpäivä on aikaisemmin kuin neuvottelumme tulos valmistuu joten siksi maanomistajan oikeudella täten toistaiseksi kiellän kaivoksen perustamisen ja sen toiminnan harjoittamisen omistamallani kiinteistöllä ennenkuin virallinen sopimus Arktiira Oy:n kanssa valmistuu.

Ystävällisin terveisin

[REDACTED]



Turvallisuus- ja kemikaalivirasto
Valtakatu 2
96100 Rovaniemi
kaivosasiat@tukes.fi

Kaivoslupahakemus KL2017:0001, Arktiira Oy, Lahti, Natura-vaikutusten selvittäminen

Lapin ELY-keskus on toimittanut 1.6.2017 Arktiira Oy:n kaivoslupahakemuksesta KL2017:000 Tukesille lausunnon, jossa luvan hakijaa on pyydetty toimittamaan luonnonsuojelulain 65 §:n 1 ja 2 momentissa tarkoitettu Natura-arviointi. Hakija on toimittanut 22.8.2017 ELY-keskukselle ja Tukesille selvityksen "Natura-kynnysarvio". Selvitystä on täydennetty 17.12.2017 toimitetulla lisäselvityksellä, joka on tämän lausunnon liitteenä. ELY-keskus toteaa selvitysten perusteella seuraavaa.

Kaivosalue Natura-alueella

Kynnysarvion mukaan ottamistoimintaa harjoitetaan pienellä osalla, noin yhden hehtaarin alueella kerrallaan. Kaivostoiminnassa ei käytetä räjäytysaineita. Kiviaines irrotetaan timanttisauhauksella avokalliosta ja pilkkomalla irtolohkareet. Kiviaines lohkotaan noin 15 kilon paloihin ja pakataan kuljetuslaatikoihin, jotka kuljetetaan tienvarteen jatkokuljetusta varten. Kaivosalueella ei huolleta koneita.

Selvitysten mukaan esiintymä on maanpinnassa ja puhdas, jolloin toiminnassa ei muodostu sivukiveä. Suunniteltu kaivostoiminta tulee olemaan hyvin pienimuotoista, louhittavan kiviaineksen määrän ollessa noin 10-20 m³ vuosittain. Tarvittava veden määrä timanttisauhauksen yhteydessä on ilmoituksen mukaan noin kaksi kuutiota vuodessa. Kiviaineksen ottamistoimintaa harjoitettaisiin kausiluonteisesti jaksottuen yleensä 2-4 jaksoon vuodessa. Kunkin jakson kesto 1-2 kuukautta.

Rasitetie soidensuojelualueella ja Natura-alueella

Kulku kaivosalueelle on suunniteltu tapahtuvaksi vuonna 1962 kiinteistölle vahvistettua 5 metrin levyistä rasitetietä pitkin. Rasitetien pituus on noin 2000 metriä ja se sijoittuu kokonaan Kuortanovuoma-Saivinvuoman soidensuojelualueelle (SSA120143).

Selvityksessä on todettu, että kulku-urasta noin 300 metrin osuus on umpeenkasvanut. 1700 metrin osuus on ollut säännöllisessä käytössä. Kulku-uran alle jäävä kasvillisuus on pääosin harvaa nuorta koivikkoa, koivun vesoja sekä pajukkoa, heinämättäitä. Selvityksissä on kuvattu uran

18.11.2019

avaaminen enintään 3 metrin levyisenä, ja se vaatisi raivaamista, mm. puiden poistamista. Hakija on ilmoittanut selvityksessään, että avattava kulku-ura tullaan merkitsemään yhdessä soidensuojelualueella hallinnoivan viranomaisen Metsähallituksen kanssa.

Luonnonsuojelulain 71 §:n mukaisesti luonnonsuojelulaki tai sen nojalla tehdyt päätökset eivät rajoita sellaisen oikeuden käyttämistä, joka ennen rauhoitusmääräysten voimaantuloa perustettuna rasitteena, vuokraoikeutena tai muuna vastaavana oikeutena kohdistuu luonnonsuojelualueeseen. ELY-keskus katsoo, että pajukon raivaus ja puiden poistaminen noin 300 metrin osuudelta on välttämätöntä luonnonsuojelulain 71 §:ssä tarkoitetun kulkuoikeuden toteuttamiseksi.

Hakija on selvittänyt kulku-uran kunnostuksen ja käytön vaikutusta Natura-alueeseen. Kulkuneuvona on telalla varustettu mönkijä (Argo 8x8) tai vastaava kevyt kulkuneuvo, ja lisäksi kulku tapahtuu pääosin talviaikaan, jolloin vaikutukset suon vesitasapainoon jäävät vähäisiksi.

ELY-keskuksen arvio Natura-vaikutusten selvittämisestä

Kynnysarviossa ei ole tunnistettu Vuossavaaran kiinteistölle suunnitellun kaivosalueen sijoittumista Natura 2000 -alueelle. Vaikutuksia on arvioitu yleisellä tasolla ympäristönsuojelun näkökulmasta ilman, että niitä olisi selvitetty Vuossavaaran kiinteistön Natura-suojeluperusteisiin. Kynnysarvion mukaan hanke ei uhkaa luontotyyppäjä tai lajien elinympäristöjä eikä kaivostoiminta vaikuta luonnonsuojelualueen vesitasapainoon. Hakijan mukaan alueen suojelun olennaiset arvot sekä ekologinen toimintakyky säilyvät hyvinä.

Kuortanovuoma-Saivinvuoma-Launijärven Natura 2000 -alue sisältää vaihtelevaa aapasuo- ja järviluontoa. Kokonaisuutena alueesta noin 80 % on aapasoitaa (6500 ha). Lisäksi alueeseen kuuluu muita luontodirektiivin luontotyyppäjä kuten ensisijaisesti suojeltavia boreaalisia luonnonmetsiä (400 ha), puustoisia soita (2460 ha) ja tulvametsiä (490 ha). Vuossavaaraan suunnitellulla kaivosalueella esiintyy boreaalisia luonnonmetsiä noin 10 hehtaaria. Alueella on myös Natura-luontotyyppiä silikaattikalliot, jota ei kuitenkaan ole nimetty suojelun perusteeksi.

Kynnysarviossa ei ole selvitetty, kuinka suureen osaan boreaalisia luonnonmetsiä tai muita alueella olevia luontotyyppäjä kaivostoiminnan vaikutukset kohdistuvat eikä mitä lajeja suunnitellulla kaivosalueella sijaitsee. Kynnysarviosta puuttuu lisäksi mm. timanttisahausta koskevat tarkemmat tiedot melun määrästä ja melualueista. Natura -alue on liitetty Natura 2000 -verkostoon myös lintudirektiivin perusteella, jolloin lintudirektiivin liitteen I lajien suojelu tulee ottaa huomioon toimintaa suunniteltaessa. Vaikutuksia suojeluperusteena oleviin lintuihin ei ole arvioitu riittävästi. Kaivoshanketta koskevien tietojen mukaan toiminta voi laajimmillaan kestää kahdeksan kuukautta vuodessa (4 jaksoa, 1 jakso 2 kk).

18.11.2019

Vaikutusten merkittävyyden arvioinnissa keskeinen huomioon otettava tekijä on vaikutusten kesto ja palautuvuus. ELY keskus toteaa, että puustoon kohdistuvat vaikutukset ovat pitkäaikaisia ja niiden palautuminen voi kestää kymmeniä vuosia. Tämä koskee erityisesti luonnonmetsien luontotyyppiä ja tulee näin ollen ottaa huomioon merkittävyyttä arvioitaessa. Kalliosahaukset puolestaan ovat vaikutuksiltaan palautumattomia.

Natura-arviointi on luontodirektiivin 6 artiklan 3 kohdan ja luonnonsuojelulain 65 §:n 1 momentin mukaan tehtävä asianmukaisella tavalla. Luonnonsuojelulain mukaisen arviointi- ja hyväksymismenettelyn soveltamisessa on otettava huomioon myös luontodirektiivin (92/43/ETY) 6 artiklan 3 kohtaa koskeva Euroopan yhteisöjen tuomioistuimen tulkinta. Arviointi on suoritettava siten, että toimivaltaiset viranomaiset voivat olla varmoja siitä, ettei suunnitelmalla tai hankkeella ole haitallisia vaikutuksia kyseisen alueen koskemattomuuteen, koska jos on epävarmaa, että tällaisia vaikutuksia ei ole, kyseisten viranomaisten on evättävä pyydetty lupa. Viranomaisten on tukeuduttava alan parhaaseen tieteelliseen tietämykseen, ja arvioinnin perusteella on voitava sulkea pois kaikenlainen perusteltu tieteellinen epäily hankkeen vaikutuksista kyseiseen Natura-alueeseen (EYT:n ratkaisut C-127/02 ja C-304/05).

ELY-keskus toteaa johtopäätöksensä, että Arktiira Oy:n laatima Natura-kynnysarvio ei anna riittävästi tietoa sen arvioimiseksi, aiheutuuko kaivostoiminnasta merkittävästi heikentäviä vaikutuksia Natura 2000 -alueen suojeluperusteisiin. Asianmukaisessa arvioinnissa on oltava eritellysti selvitys hankkeen vaikutuksista kuhunkin alueen olennaiseen suojeluperusteeseen. Hakijan laatimaa Natura-kynnysarviota ei voida pitää luonnonsuojelulain 65 §:n 1 momentin tarkoittamana Natura-arviointina.

Näillä perusteilla ELY-keskus katsoo, että kaivoslupahakemusta ei tule hyväksyä eikä kaivoslupaa myöntää ennen kuin hakija on selvittänyt kaivostoiminnan vaikutukset asianmukaisella Natura-arvioinnilla.

Ympäristölupa

Ympäristönsuojelulain (527/2014) 27 §:n ja liitteen 1 taulukon 2 mukaan kaivostoiminta on ympäristöluvanvaraista toimintaa. Ympäristönsuojelulain mukaista lupaa tulee hakea Pohjois-Suomen aluehallintovirastolta.

Muilta osin Lapin ELY-keskus viittaa 1.6.2017 annettuun lausuntoon.

Asian on ratkaissut luontoympäristöyksikön päällikkö Jari Pasanen ja esitellyt ympäristölakimies Pirkko Posio. Asiakirja on hyväksytty sähköisesti. Merkintä hyväksymisestä on asiakirjan viimeisellä sivulla.

Lisätiedot

Lisätiedot esittelijältä, puh. 0295 037 489 tai pirkko.posio@ely-keskus.fi.

18.11.2019

LAPELY/1873/2017

Liitteet

Arktiira Oy:n lisäselvitys 17.12.2017

Tiedoksi

Arktiira Oy, Heikki Leino, arktiira@sci.fi, (vain tämä lausunto)

Metsähallitus, Liinu Törvi, liinu.torvi@metsa.fi (vain tämä lausunto)

Tämä asiakirja LAPELY/1873/2017 on hyväksytty sähköisesti / Detta dokument LAPELY/1873/2017 har godkänts elektroniskt

Ratkaisija Pasanen Jari 18.11.2019 12:22

Esittelijä Posio Pirkko 18.11.2019 12:17



14.11.2019

Metsähallitus
Kirjaamo
PL 94
01301 Vantaa
kirjaamo@metsa.fi

Turvallisuus- ja kemikaalivirasto
Valtakatu 2
96100 Rovaniemi
kaivosasiat@tukes.fi

Viite Lausuntopyyntö 5.11.2019

ASIA METSÄHALLITUKSEN LAUSUNTO KAIVOSLUPAHAKEMUKSESTA LEVIJASPIS
KL2017:0001, ARKTIIRA OY

Turvallisuus- ja kemikaalivirasto (Tukes) pyytää kaivoslain 37 §:n nojalla Metsähallitukselta lausuntoa Arktiira Oy (jäljempänä **yhtiö**) kaivoslupahakemuksesta KL2017:0001. Lupahakemuksessa on kysymys kaivosalueen perustamisesta kaivoslain 16 §:n mukaisesti.

Kaivoslupahakemuksen ohella Metsähallituksella on ollut käytettävissä yhtiön kaivosviranomaiselle toimittamat dokumentit Natura -kynnysarvio (21.8.2017) ja ”Lisäselvitys aikaisempiin selvityksiin kulku-urasta” (17.12.2017).

Haetun LeviJaspis-kaivosalueen pinta-ala on yhteensä 13,16 ha ja se sijaitsee Kittilän kunnan alueella Vuossavaarassa. Hakijalla on tarkoitus hyödyntää alueen punaista jaspista ja muita mineraaleja. Kaivoksen toiminta-aika on 100 vuotta ja vuotuinen ottomäärä noin 10-20 m³. Kaivostoiminta aloitetaan timanttisahauksella avokalliosta sekä irtolohkareita hyödyntämällä. Toiminnassa ei käytetä räjähdysaineita tai muita kemikaaleja. Kiviaines lohkotaan 15 kg paloihin ja kuljetetaan kevyellä kalustolla maantien varteen ja edelleen jatkojalostettavaksi. Kaivostoiminnan aikana syntyneet montut luiskataan tai täytetään. Maisemointitoimenpiteitä tehdään koko toiminnan ajan. Toiminta on kausiluonteista ja jaksottuu yleensä 2-4 kpl jaksoon vuodessa ja kunkin jakson keston ollessa yleensä 1-2 kk kerrallaan.

Kuljetukset tehdään talvella ”talvitietä” pitkin. Hakijan mukaan louhokselle ei tarvitse rakentaa tietä. Kulku-uran pituus on noin 2.000 m, josta vanhaa kulku-uraa on 1.700 m, joka on säännöllisessä käytössä. Uutta kulku-uraa tehdään vain 300 m, josta puolet on kovapohjaista metsämaata toinen puoli eri vaiheessa olevaa metsittynyttä suota. Kulkeminen tapahtuu kevyellä mönkijällä (Argo 8x8), joka on varustettu teloilla. Mönkijä ui puron yli, eikä tarvitse ylitykseen erillisiä rakenteita. Mikäli kulku-uraan alkaa muodostua kulumiskohtia, näille kohdille tehdään pitköspuiden tyypiset tuet puunrungoista ja oksista.



14.11.2019

Kaivosalueelle rakennetaan taukokota, varasto ja kuivakäymälä. Turvallisuussyistä kaivosalue aidataan.

Lapin ELY-keskus on 1.6.2017 antamassaan lausunnossa edellyttänyt, että Natura-alueen osalta merkittävän heikentymisen todennäköisyys on selvitetävä ja tällaisen heikentymisen vaikutukset arvioitava asianmukaisella tavalla ennen luvan myöntämistä tai suunnitelmien hyväksymistä. Jotta voidaan varmistua, ettei Natura-alueelle tai soidensuojelualueelle aiheudu toiminnasta haitallisia vaikutuksia, tulee toiminnanharjoittajan laatia luonnonsuojelulain 65 §:n 1 ja 2 momentissa tarkoitettu Natura-arviointi.

METSÄHALLITUKSEN LAUSUNTO

Metsähallituksen asema lausunnonantajana

Metsähallitus on luonnonsuojelualuetta hallinnoiva viranomaisena sekä maanhaltija Kuortanovuoma-Saivinvuoman soidensuojelualueella. Metsähallituksesta annetun lain (234/2016) 2 §:n mukaan Metsähallituksen tehtävänä on hoitaa, käyttää ja suojella hallinnassaan olevia luonnonvaroja ja muuta omaisuutta. Metsähallituslain 5 §:n mukaan Metsähallituksen julkisia hallintotehtäviä ovat luonnonsuojelulaissa (1096/1996) sekä sen ja aiemmin voimassa olleen luonnonsuojelulain (71/1923) nojalla perustettuja luonnonsuojelualueita koskeissa laeissa säädetyt luonnonsuojelutehtävät. Metsähallituslain 37 §:n mukaan Metsähallitus kantaa ja vastaa valtion puolesta sekä valvoo tuomioistuimissa, viranomaisissa ja toimituksissa valtion etua ja oikeutta Metsähallitusta koskeissa asioissa.

Hakemusalue

Kaivoslupahakemuksen mukaan alueen pinta-ala on 13,16 hehtaaria ja se sijaitsee yksityisellä kiinteistöllä 261-407-30-1 (Vuossavaara). Kiinteistö sijaitsee Kuortanovuoma-Saivinvuoman soidensuojelualueen keskellä. Soidensuojelualue on perustettu lailla 851/1988. Aluetta koskevat rauhoitussäädökset on määritelty asetuksessa 852/1988. Soidensuojelualueella on asetuksen 1 §:n mukaan kielletty mm. ojitus, rakennelmien ja teiden rakentaminen, turvemaiden olevan puuston hakkaaminen sekä muut toimenpiteet, jotka saattavat muuttaa suoalueen luonnonmukaista tasapainoa. Vuossavaaran kiinteistölle on määritetty soidensuojelualueelle tieoikeus 5 m leveälle alueelle.

Kaivosalue sijaitsee kokonaisuudessaan Kuortano - Saivinvuoma - Launijärvi (FI1300606) -nimisellä Natura-alueella. Natura-alue on perustettu ympäristöministeriön asetuksella 27.3.2015/354 erityisten suojelutoimien alueeksi (SAC). Alue on myös ilmoitettu komissiolle lintudirektiivin mukaisena erityisenä suojelualueena (SPA-alue). Natura -alueen pinta-ala on 9 831 hehtaaria.



14.11.2019

Kaavatilanne

Kuortanovuoma-Saivinvuoma on osoitettu Tunturi-Lapin maakuntakaavassa luonnonsuojelualueena (SL 4021). Koko maakuntakaavaa koskien on voimassa suojelumääräys *"Natura 2000 -alueisiin kohdistuvien vaikutusten arvioinnin tarveharkinta ja tarvittaessa vaikutusten arviointi on tehtävä luonnonsuojelulain 65 ja 66 §:ien mukaisesti."* Kaivosluvan myöntäminen edellyttää, että kaivosalueen suhde muuhun alueiden käyttöön on selvitetty. Tämä merkitsee Metsähallituksen näkemyksen mukaan vähintäänkin sitä, että toiminnan vaikutukset Natura -alueen suojelun perusteena oleviin luonnonarvoihin on asianmukaisesti arvioitu.

Natura -kynnysarvio

Vastauksena ELY-keskuksen edellyttämään Natura-arviointiin yhtiö on laatinut ns. Natura -kynnysarvion (21.8.2017). Yhtiön näkemyksen mukaan hanke on pieni ja varsinainen toiminta tapahtuu luonnonsuojelualueen ulkopuolella eikä sillä ole vaikutuksia kaivosalueen ulkopuolelle. Yhtiön näkemyksen mukaan Natura-arvioinnille ei ole tarvetta eikä perusteita. Arvion johtopäätös on, ettei hanke uhkaa luontotyyppejä tai lajien elinympäristöjä. Kaivostoiminta ei vaikuta luonnonsuojelualueen vesitasapainoon ja alueen suojelun olennaiset arvot sekä ekologinen toimintakyky säilyvät hyvinä.

Natura-arvioinnin tarkoituksena on luoda riittävä tiedollinen pohja hankkeen Natura 2000 -alueeseen kohdistuvien vaikutusten arviointiin. Arviointi on luontodirektiivin 6 artiklan ja 3 kohdan ja luonnonsuojelulain 65.1 §:n mukaan tehtävä asianmukaisella tavalla. Luontodirektiivin 6 artiklan tulkintaoppaan, joka perustuu kyseistä direktiiviä koskeviin tuomioistuinratkaisuihin, todetaan Natura-arvioinneista mm. seuraavasti: ***Arviointeja, joissa on vain yleisiä kuvauksia ja joissa annetaan vain pintapuolinen arvio olemassa olevista alueen "luontoa" koskevista tiedoista, ei näin ollen voida pitää 6 artiklan 3 kohdassa edellytetyllä tavalla "asianmukaisina". Tuomioistuimen mukaan asianmukaisen arvioinnin pitää sisältää täydellisiä, täsmällisiä ja lopullisia toteamuksia ja päätelmiä, joilla voidaan hälventää kaikenlainen perusteltu tieteellinen epäily ehdotettujen töiden vaikutuksista kyseessä olevaan alueeseen (asia C-304/05, 69 kohta). Arviointia ei voida pitää asianmukaisena, jos alueen luontotyyppejä ja lajeja koskevat tiedot puuttuvat tai ne eivät ole luotettavia eivätkä ajantasaisia (asia C-43/10, 115 kohta).***

Metsähallitus kiinnittää kaivosviranomaisen huomioon siihen, ettei kynnysarvioissa tunnisteta, että haettu kaivosalue sijaitsee Natura-alueella. Kynnysarviossa ei esitetä, mitä suojelun perusteena olevia luontotyyppejä tai mahdollisesti myös lajeja alueella esiintyy. Ilmakuvatulkinnan perusteella alueella esiintyy boreaalisia luonnonmetsiä (noin 10 ha) ja silikaattikallioita (<0,5 ha). Silikaattikalliota ei ole ilmoitettu suojelun perusteeksi tietolomakkeella.



14.11.2019

Luonnonmetsät on luontodirektiivin ensisijaisesti suojeltava luontotyyppi ja niitä esiintyy Natura-alueella kaikkiaan noin 400 hehtaaria. Kaivoshankkeen vaikutukset voivat siten kohdistua noin 2,5 % koko Natura-alueen luonnonmetsistä. Arviossa ei esitetä, voidaanko esimerkiksi toiminnan tarkemmalla suunnittelulla säilyttää luonnonmetsien keskeisiä ominaispiirteitä. Luonnonmetsien ominaispiirteet eivät säily ”puita istuttamalla” kuten arviossa esitetään.

Melun osalta arviossa todetaan, että timanttisahausta aiheuttaa paikallista ja lyhytaikaista melutason nousua hyvin rajatulla alueella. Arvioissa ei esitetä timanttisahauksessa käytettävien laitteiden meluarvoja. Esimerkiksi Hilti ilmoittaa timanttileikkureiden äänenpainotasojen olevan yli 100 dB(A) ja altistuksen raja-arvot ylittävät jopa 400 metriä. Melun vaikutuksista alueen suojelun perusteena oleviin lintulajeihin (erityisesti metsälajeihin) sekä mahdollisten lieventämistoimenpiteiden (esim. toiminnan ajoittaminen lintujen pesimäajan ulkopuolelle) vaikutukset tulisivat olla selvillä, kun kaivosviranomainen ratkaisee asian.

Metsähallituksen mukaan esitetty arviointi ei täytä Natura-arvioinnille asetettuja vaatimuksia. Jos kaivosviranomainen tästä huolimatta myöntää kaivosluvan, tulee luvassa annettavin määräyksiin varmistaa, ettei toiminnalla ole merkittävästi heikentävää vaikutusta Natura-alueen suojelun perusteena oleviin luontotyyppeihin tai lajeihin. Lupamääräyksiin tulee myös varmistaa, että alueella harjoitettava toiminta sekä määrältään että toimintatavoiltaan vastaa hakemuksessa esitettyä.

Lisätietoja lausunnosta antaa erikoissuunnittelija Liinu Törvi (puh. 040-7541512).



Jyrki Tolonen

Aluejohtaja

Metsähallitus, Luontopalvelut Lappi





Turvallisuus- ja kemikaalivirasto
Johtava asiantuntija Ossi Leinonen
ossi.leinonen@tukes.fi
kaivosasiat@tukes.fi

Kaivoslupahakemus KL2017:0001, Arktiira Oy, Lahti, Natura-vaikutusten selvittäminen

Turvallisuus- ja kemikaalivirasto (Tukes) on pyytänyt 5.6.2020 ELY-keskukselta lausuntoa Vuossavaaran kaivoslupahakemukseen liittyen Arktiira Oy:n 1.6.2020 päivitetystä "Natura-kynnysarviosta".

Lapin ELY-keskus on lausunut aiemmin 1.6.2017 ja 18.11.2019 Tukesille Arktiira Oy:n kaivoslupahakemuksesta luonnonsuojelulain 65 §:n liittyen. ELY-keskus on lausunnoissaan edellyttänyt, että Kuortanovuoma-Saivinvuoma-Launijärven Natura 2000 -alueen osalta merkittävän heikentymisen todennäköisyys on selvittävä ja tällaisen heikentymisen vaikutukset arvioitava asianmukaisella tavalla ennen luvan myöntämistä tai suunnitelman hyväksymistä. Hakija on toimittanut ELY-keskukselle ja Tukesille 22.8.2017 selvityksen "Natura-kynnysarvio". Selvitystä on täydennetty 17.12.2017, 18.11.2019 ja 1.6.2020. ELY-keskus toteaa selvitysten perusteella seuraavaa.

Kaivosalue Natura-alueella

Kaivoshanke sijoittuu Vuossavaara -kiinteistölle RN:o 30:1, joka sijaitsee Kuortanovuoma-Saivinvuoma-Launijärven Natura 2000 -alueella. Kaivos-toimintaa Vuossavaaran alueelle suunniteltaessa on noudatettava, mitä luonnonsuojelulain (1096/1996) 10 luvussa säädetään Natura-suojelusta.

Natura-alue sisältää vaihtelevaa aapasuo- ja järviluontoa. Alueella esiintyy useita suotyyppisiä ja Natura-alue on pohjoisen Peräpohjolan tyypillinen aapasuokokonaisuus. Linnustoltaan alueet ovat arvokkaita. Kokonaisuutena alueesta noin 80 % on aapasoita. Lisäksi alueeseen kuuluu muita luontodirektiivin luontotyyppisiä kuten boreaalisia luonnonmetsiä, puustoisia soita ja tulvametsiä. Vuossavaaran kiinteistölle suunnitellulla kaivosalueella esiintyy luontodirektiivin mukaisista luontotyypeistä boreaalisia luonnonmetsiä noin 9 hehtaaria.

1.6.2020 päivitetyn selvityksen mukaan kaivosalueen koko on 13.1 ha, josta pienimuotoista louhostoimintaa harjoitetaan muutamien aarien alueella kerrallaan. Toiminta keskittyy avokallioalueille, joiden sijainti ilmenee päivitetystä selvityksestä. Hakijan mukaan esiintymä on maanpinnassa ja puhdas, jolloin toiminnassa ei muodostu sivukiveä. Vuotuiseksi malmikiven

15.9.2020

ottomääräksi on lupahakemuksessa ilmoitettu 10-20 m³ vuodessa, lisäselvityksessä on tarkennettu kokonaismäärän jäävän todennäköisesti alle 3m³ vuodessa. Kiviaines irrotetaan timanttisahalla avokalliosta, eikä räjähteitä tai porauskalustoa käytetä. Kiviaines lohkotaan noin 15 kilon paloihin ja pakataan kuljetuslaatikoihin, jotka kuljetetaan tienvarteen kevyellä kalustolla (esim. Argo8x8) jatkokuljetusta varten.

Tarvittava veden määrä timanttisahauksen yhteydessä on kaksi kuutiota vuodessa. Kiviaineksen ottamistoimintaa harjoitettaisiin kausiluonteisesti jaksottuen yleensä 2-4 jaksoon vuodessa. Kunkin jakson kesto 1-2 kuukautta.

Kaivosalueella ei huolleta koneita. Polttoaineet säilytetään muovisissa 10 l kanistereissa valuma-altaassa. Koneiden tankkaus tehdään suojakalvon päällä. Alueelle varastoidaan imeytysturvetta poikkeustilanteiden varalle.

Hakija on selvittänyt 1.6.2020 päivitetystä selvityksessä timanttisahauksen meluvaikutuksia. Suurimmillaan melu on 90-110 dB vaimentuen sadan metrin etäisyydessä 60 dB. Meluvaikutuksia lievennetään käyttämällä kivi-kiiloja.

ELY-keskus toteaa, että saatujen lisäselvitysten ja tässä lausunnossa esitetyn perusteella on todennäköistä, että suunniteltu kaivostoiminta ei merkittävästi heikennä Kuortanovuoma-Saivinvuoma-Launijärven Natura 2000 -alueen suojeluperusteena olevia luonnonarvoja. ELY-keskus kuitenkin edellyttää, että toiminnanharjoittaja toimittaa yksityiskohtaisen suunnitelman kiviainesten ottamisesta hyvissä ajoin ELY-keskukselle ja Metsähallituksen Luontopalveluille ennen kutakin toimintajaksoa.

Rasitetie soidensuojelualueella ja Natura-alueella

Kulku kaivosalueelle on suunniteltu tapahtuvaksi vuonna 1962 kiinteistölle vahvistettua 5 metrin levyistä rasitetietä pitkin. Rasitetien pituus on noin 2000 metriä ja se sijoittuu kokonaan Kuortanovuoma-Saivinvuoman soidensuojelualueelle (SSA120143).

Selvityksessä on todettu, että kulku-urasta noin 300 metrin osuus on umpeenkasvanut. 1700 metrin osuus on ollut säännöllisessä käytössä. Kulku-uran alle jäävä kasvillisuus on hakijan mukaan pääosin harvaa nuorta koivikkoa, koivun vesoja sekä pajukkoa, heinämättäitä. Selvityksissä on kuvattu uran avaaminen enintään 3 metrin levyisenä, ja se vaatisi raivaamista, mm. puiden poistamista. Hakija on ilmoittanut selvityksessään, että avattava kulku-ura tullaan merkitsemään yhdessä soidensuojelualueetta hallinnoivan viranomaisen Metsähallituksen kanssa.

Luonnonsuojelulain 71 §:n mukaisesti luonnonsuojelulaki tai sen nojalla tehdyt päätökset eivät rajoita sellaisen oikeuden käyttämistä, joka ennen rauhoitusmääräysten voimaantuloa perustettuna rasitteena, vuokraoikeutena tai muuna vastaavana oikeutena kohdistuu luonnonsuojelualueeseen. ELY-keskus katsoo, että pajukon raivaus ja puiden poistaminen em. 300

15.9.2020

metrin osuudelta on välttämätöntä luonnonsuojelulain 71 §:ssä tarkoitetun kulkuoikeuden käyttämiseksi. Kulkuyhteyden merkitsemisen yhteydessä on varmistettava, ettei alueella esiinny ko. natura-alueen suojeluperusteena olevaa lettorikkoo, lapinleinikkiä tai kiiltosirppisammalta.

Hakija on selvittänyt kulku-uran kunnostuksen ja käytön vaikutusta Natura-alueeseen. Kulkuneuvona on telalla varustettu mönkijä (Argo 8x8) tai vastaava kevyt kulkuneuvo, jonka vaikutukset suon vesitasapainoon jäävät vähäisiksi. Kesäaikaista kulkua on jonkin verran kairauskaluston ja ruoka-huollon järjestämistä varten.

Ottaen huomioon kulkemiseen käytettävä kevyt, telapohjainen kulkuneuvo ja kulkemisen painottuminen talviaikaan, rasiatien kunnostus ja käyttö eivät todennäköisesti merkittävästi heikennä Kuortanovuoma-Saivinvuoma-Launijärven Natura 2000 -alueen suojeluperusteena olevia luonnonarvoja. ELY-keskus painottaa, että kulku-uran käytöstä ja mahdollisista rajoituksista tulee sopia Metsähallituksen Luontopalveluiden kanssa ennen uran raivaamista ja käyttöönottoa.

ELY-keskus muistuttaa, että Metsähallituksella on luonnonsuojelualueita hallinnoivana viranomaisena sekä maanhaltijana oikeus lausua lupahakemuksesta.

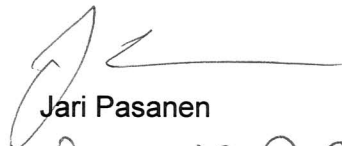
Kaivosluvassa tulee lisäksi määräyksiin varmistaa, ettei toiminnalla ole merkittävästi heikentävää vaikutusta Natura-alueen suojelun perusteena oleviin luontotyyppisiin ja lajeihin. Lupamääräyksiin tulee myös varmistaa, että alueella harjoitettava toiminta vastaa sekä määrältään että toimintatavoiltaan lupahakemuksessa ja 1.6.2020 hakijan toimittamassa selvityksessä esitettyä.

Ympäristölupa

Ympäristönsuojelulain (527/2014) 27 §:n ja liitteen 1 taulukon 2 mukaan kaivostoiminta on ympäristöluvanvaraista toimintaa. Ympäristönsuojelulain mukainen lupa tulee hakea Pohjois-Suomen aluehallintovirastolta.

Muilta osin Lapin ELY-keskus viittaa 1.6.2017 ja 18.11.2019 annettuihin lausuntoihin.

Luontoympäristöyksikön päällikkö


Jari Pasanen

Ylitarkastaja


Marjut Kokko

Tiedoksi

Arktiira Oy, Heikki Leino, arktiira@sci.fi
Metsähallitus, Liinu Törvi, liinu.torvi@metsa.fi

Turvallisuus- ja kemikaalivirasto
Valtakuu 2
96100 Rovaniemi
kaivosasiat@tukes.fi

Viite Lausunuopyyntö 5.6.2020, saapunu 18.9.2020

Metsähallituksen lausunu kaivoslupahakemuksesta KL2017:0001 ja siihen liittyvästä Natura vaikutusten arvioinnista, Arktiira Oy

Turvallisuus- ja kemikaalivirasto (Tukes) pyytää lausunuoa Vuossavaaran kaivoslupahakemukseen liittyvästä Arktiira Oy:n 1.6.2020 päivetystä Natura -kynnysarvioista.

Metsähallitus toteaa lausunuonaa seuraavaa:

Metsähallitus on lausunu hankkeesta 14.11.2019 ja edellyttänyt, että 21.8.2017 päivettyä Natura -kynnysarviota täydennetään, jotta voidaan varmistua siitä, ettei toiminnalla ole merkittävästi heikentävää vaikutusta Natura-alueen suojelun perusteena oleviin luontotyyppeihin tai lajeihin.

Kaivoslupan hakija on päivetetyssä Natura -kynnysarvioissa tarkentanut kiviaineksen vuotuista ottomäärää siten, että se tulee todennäköisesti jäämään alle 3 m³:n vuodessa. Hakija on myös selvittänyt timanttisahauksen meluvaikutuksia. Timanttisahaus aiheuttaa paikallisia ja lyhytaikaista melutason nousua (90-110 dB) rajatulla alueella. Alueen puustoisuus rajoittaa melun leviämistä ja muut työmenetelmät (mm. kivikiilojen käyttö) vähentävät timanttisahauksen tarvetta. Asiasta saadun lisäselvityksen ja muun käytettävissä olevan tiedon perusteella on mahdollista varmistua, että toiminnasta ei aiheudu merkittävästi heikentäviä vaikutuksia niille Natura-alueen suojelun perusteena oleville luonnonarvoille, jotka sijaitsevat Metsähallituksen hallinnassa olevilla alueilla.

Metsähallitus tulee ELY-keskuksen lausunnon mukaisesti merkitsemään yhdessä toiminnan harjoittajan kanssa kiinteistölle Vuossavaara (RN:o 30:1) kuuluvan kulkurasitteen sijainnin ja samalla varmistamaan, ettei kulkureitillä esiinny Natura-alueen suojelun perusteena olevia lajeja tai muita luonnonsuojelulain nojalla suojeltujen lajien elinympäristöjä.

25.9.2020

MH 6497/2019

Metsähallitus toteaa, että kaivosluvassa yleisten ja yksityisten etujen turvaamiseksi annettavissa määräyksissä tulee huomioida, että kaivosalue sijaitsee kokonaisuudessaan Kuortano - Saivinvuoma - Launijärvi (FI1300606) -nimisellä Natura-alueella. Natura-alue on perustettu ympäristöministeriön asetuksella 27.3.2015/354 erityisten suojelutoimien alueeksi (SAC). Alue on myös ilmoitettu komissiolle lintudirektiivin mukaisena erityisenä suojelualueena (SPA-alue).

Kaivoslain esitöiden (HE 273/2009) mukaan yleinen etu voi koskea mm. luontoarvoja ja liittyä haitallisiin ympäristövaikutuksiin ja niiden torjumiseen. Metsähallituksen näkemyksen mukaan yleisenä etuna tulee tarkastella Natura-alueen luonnonarvoja ja niiden turvaamista kaivosalueella. Yleistä etua turvaavien lupamääräysten tulee olla riittävän konkreettisia ja niissä tulee esittää toimintaa koskevat velvoitteet. Lupamääräyksiin tulee edellyttää esimerkiksi kaivosalueella esiintyvän suojelun perusteena olevan luontotyyppin *borealiset luonnonmetsät* säilyttämistä niiltä osin, kun kyse ei ole keskeisestä toiminta-alueesta.

Lisätietoja lausunnosta antaa erikoissuunnittelija Liinu Törvi (puh. 040-7541512).



Elina Stolt
Aluepäällikkö
Metsähallitus, Luontopalvelut

VALITUSOSOITUS

Valitusviranomainen

Päätökseen saa hakea muutosta valittamalla sille hallinto-oikeudelle, jonka tuomiopiirissä pääosa tässä päätöksessä tarkoitettusta alueesta sijaitsee. Toimivaltainen hallinto-oikeus on mainittu valitusosoituksen lopussa. Valituskirjelmä osoitetaan valitusviranomaiselle ja se on toimitettava valitusajassa hallinto-oikeuden kirjaamoon.

Valitusaika

Päätös katsotaan tulleen tiedoksisaaduksi seitsemän (7) päivän kuluessa päätöksen antopäivästä sitä määräaikaan lukematta. Valitus on tehtävä kirjallisesti 30 päivän kuluessa päätöksen tiedoksisaannista.

Valitusaika päättyy 21.5.2021.

Valitusoikeus

Päätöksestä voivat valittaa ne, joiden etua, oikeutta tai velvollisuutta asia saattaa koskea, sekä vaikutusalueella ympäristön-, terveyden- tai luonnonsuojelun taikka asuinympäristön viihtyisyyden edistämiseksi toimivat rekisteröidyt yhdistykset tai säätiöt, asianomaiset kunnat, elinkeino-, liikenne- ja ympäristökeskukset ja muut asiassa yleistä etua valvovat viranomaiset, saamelaiskäräjät sillä perusteella, että luvassa tarkoitettu toiminta heikentää saamelaisten oikeutta alkuperäiskansana ylläpitää ja kehittää omaa kieltään ja kulttuuriaan ja kolttien kyläkokous sillä perusteella, että luvassa tarkoitettu toiminta heikentää kolttien alueella kolttien elinolosuhteita ja mahdollisuuksia harjoittaa elinkeinoja.

Valituksen sisältö

Valituskirjelmässä on ilmoitettava

- päätös, johon haetaan muutosta
- miltä kohdista päätökseen haetaan muutosta ja mitä muutoksia siihen vaaditaan tehtäväksi
- perusteet, joilla muutosta vaaditaan
- valittajan nimi ja kotikunta
- postiosoite ja puhelinnumero, joihin asiaa koskevat ilmoitukset valittajalle voidaan toimittaa

Jos valittajan puhevaltaa käyttää hänen laillinen edustajansa tai asiamiehensä tai jos valituksen laatijana on joku muu henkilö, valituskirjelmässä on ilmoitettava myös tämän nimi ja kotikunta.

Valittajan, laillisen edustajan tai asiamiehen on allekirjoitettava valituskirjelmä, ellei valituskirjelmää toimiteta sähköisesti (telekopiona tai sähköpostilla).

Valituksen liitteet

Valituskirjelmään on liitettävä

- päätös, johon haetaan muutosta valittamalla, alkuperäisenä tai jäljennöksenä
- asiakirjat, joihin valittaja vetoaa vaatimuksensa tueksi, jollei niitä ole jo aikaisemmin toimitettu viranomaiselle
- asiamiehen valtakirja

Valituskirjelmän toimittaminen perille

Valituskirjelmän voi viedä valittaja itse tai hänen valtuuttamansa asiamies. Valituskirjelmä liitteineen voidaan myös lähettää postitse, telekopiona tai sähköpostilla. Postiin valituskirjelmä on jätettävä niin ajoissa, että se ehtii perille valitusajan viimeisenä päivänä ennen aukioloajan päättymistä. Hallinto-oikeudessa kirjaamon aukioloaika on klo 8.00 – 16.15. Sähköisesti (telekopiona tai sähköpostilla) toimitetun valituskirjelmän on oltava toimitettu niin, että se on käytettävissä vastaanottolaitteessa tai tietojärjestelmässä määräajan viimeisenä päivänä ennen virka-ajan päättymistä.

Valittajalta peritään hallinto-oikeudessa **oikeudenkäyntimaksu** 260 euroa. Oikeudenkäyntimaksua ei peritä, jos hallinto-oikeus muuttaa valituksen kohteena olevaa päätöstä valittajan eduksi. Tuomioistuinmaksulaissa (1455/2015) on erikseen säädetty muistakin tapauksista, joissa maksua ei peritä.

Toimivaltaisen hallinto-oikeuden yhteystiedot muutoksenhakua varten:

Pohjois-Suomen hallinto-oikeus

Käyntiosoite: Isokatu 4, 3 krs, 90100 Oulu

Postiosoite: PL 189, 90101 Oulu

Puhelin: 029 56 42800

Faksi: 029 56 42841

Sähköposti: pohjois-suomi.hao(at)oikeus.fi

Sähköpostia lähetettäessä (at)-merkintä korvataan @-merkillä.

Valituksen voi tehdä myös hallinto- ja erityistuomioistuinten asiointipalvelussa osoitteessa <https://asiointi2.oikeus.fi/hallintotuomioistuimet>.