

KUULUTUS

Turvallisuus- ja kemikaalivirasto (Tukes) kuuluttaa kaivoslain (621/2011) 40 §:n nojalla

- A. kaivosluvan (kaivospiirin) raukeamisen lykkäämistä koskevan hakemuksen**
- B. kaivosluvassa annettavien yleisten ja yksityisten etujen turvaamiseksi tarpeellisten määräysten tarkistamisen**

Hakija: Tulikivi Oyj
Lupatunnus: KL2019:0006
Kaivospiiri ja KaivNro: Melalahti 5881
Alueen sijainti: Paltamo

Mielipiteet ja muistutukset

Mielipiteet ja muistutukset asiaa koskien voi lähettää 31.5.2021 mennessä lupatunnus KL2019:0006 mainiten Tukeisiin, osoitteeseen PL 66, 00521 Helsinki tai sähköisesti osoitteeseen kaivosasiat@tukes.fi

Kuulutuksen nähtävilläolo

Kuulutusasikirjat ovat nähtävänä Tukesin verkkosivuilla
<https://tukes.fi/paatokset-ja-kuulutukset/kaivospiirit-ja-kaivosluvat>

Lisätietoja: kaivosasiat@tukes.fi tai Maria Kivi, puh. 029 5052 132

Kuulutettu 23.4.2021

Pidetään nähtävänä 31.5.2021 saakka.

Tiedoksisaannin katsotaan tapahtuneen seitsemäntenä päivänä kuulutuksen julkaisemisesta.

KAIVOSLUPAHAKEMUKSESTA KUULEMINEN

A. KAIVOSLUVAN (KAIVOSPIIRIN) RAUKEAMISEN LYKKÄÄMISTÄ KOSKEVA HAKEMUS

Kaivoslaki (621/2011) 68 §

B. KAIVOSLUVASSA ANNETTAVIEN YLEISTEN JA YKSITYISTEN ETUJEN TURVAAMISEKSI TARPEELLISTEN MÄÄRÄYSTEN TARKISTAMINEN

Kaivoslaki (621/2011) 52 § ja 62 §

Turvallisuus- ja kemikaaliviraston (Tukesin) laatima yhteenveto kuultavasta kohteesta

Kaivospiirin haltija

Tulikivi Oyj
y-tunnus: 0350080-1
Juuka
Suomi

Yhteystiedot:

Tulikivi Oyj
Kuhnustantie 22
83900 Juuka
puh. 0403 063 100

Lisätietoja antaa:

Anssi Gröhn, puh. +358 207 636 645

Kaivospiiri

Melalahti (KaivNro 5881)

Lupatunnus

KL2019:0006 (kaivosluvan raukeamisen lykkääminen)

Sijainti

Paltamo (kaivospiirin kartta on esitetty liitteessä 1)

A. KUULEMINEN KAIVOSLUVAN RAUKEAMISEN LYKKÄÄMISESTÄ (lupatunnus KL2019:0006)**Hakemuksen peruste**

Kaivosluvassa tulee kaivoslain 52 §:n mukaan asettaa määräaika, jonka kuluessa kaivosluvan haltijan on ryhdyttävä kaivostoimintaan tai muuhun sellaiseen valmistavaan työhön, joka osoittaa luvanhaltijan vakavasti pyrkivän varsinaiseen kaivostoimintaan.

Lupaviranomaisen on kaivoslain 68 §:n nojalla päätettävä, että kaivoslupa raukeaa, jos luvanhaltija ei ole kaivosluvassa annettussa määräajassa aloittanut kaivostoimintaa tai ryhtynyt muuhun sellaiseen valmistavaan työhön, joka osoittaa luvanhaltijan vakavasti pyrkivän varsinaiseen kaivostoimintaan. Asian voi panna vireille lupaviranomainen omasta aloitteestaan, kunta tai haittaa kärsivä asianosainen.

Lupaviranomainen voi kuitenkin edellä tarkoitetussa tilanteessa enintään kahdesti lykätä kaivosluvan raukeamista ja antaa uuden määräajan kaivostoiminnan aloittamiseksi. Luvan raukeamista voidaan lykätä enintään yhteensä kymmenellä vuodella. Kaivosluvan haltijan on toimitettava lupaviranomaiselle hakemus ennen kaivosluvan raukeamista sekä hakemuksessa esitettävä syy määräajan myöntämiselle ja suunnitelma kaivostoiminnan aloittamiseksi. Edellytyksenä hakemuksen hyväksymiselle on, että hakijan esittämää syytä on pidettävä perusteltuna ja suunnitelmaa riittävän yksityiskohtaisena eikä päätöksestä aiheudu kohtuutonta haittaa yleiselle tai yksityiselle edulle. Tarkempia säännöksiä hakemuksesta voidaan antaa valtioneuvoston asetuksella.

Jos kaivosalueen hallinta perustuu kaivosluvan haltijan omistukseen tai kiinteistön omistajien kanssa tehtyihin sopimuksiin, kaivosviranomainen voi kaivosluvan haltijan hakemuksesta lykätä kaivosluvan raukeamista, vaikka kymmenen vuoden enimmäisaika on kulunut umpeen. Lisäksi lykkäämisen edellytyksenä on, että luvanhaltija osoittaa, että luvan raukeamista on lykättävä yleisen edun tai muiden erityisten syiden perusteella.

Valtioneuvoston asetuksen (391/2012) 27 §:n mukaan kaivosluvan voimassaolon jatkamista koskeva hakemus on toimitettava lupaviranomaiselle kaksi kuukautta ennen luvan voimassaolon päättymistä.

Tässä kaivoslupahakemuksessa on kysymys kaivoslain 68 §:n mukaisesta kaivosluvan raukeamisen lykkäämisestä, joka tässä tapauksessa tarkoittaa jatkoajan hakemista kaivostyöhön ryhtymiseksi Melalahti-kaivospiirissä.

Vireilletulo

Asia on tullut vireille 28.8.2019 Turvallisuus- ja kemikaalivirastoon Tulikivi Oyj:n jättämällä hakemuksella, jolla on pyydetty lykkäämään Melalahden kaivosoikeuden raukeamista ja asettamaan uusi määräaika kaivostyöhön ryhtymiselle. Lykkäystä on haettu viideksi vuodeksi.

Hakemusta on täydennetty seuraavasti:

- 24.10.2019: mm. alueella suoritettut tutkimukset ja louhintasuunnitelma
- 21.8.2020: maanomistajatiedot
- 30.3.2021: koko hakemus päivitetty, myös maanomistajatiedot
- 8.4.2021: tarkennuksia maanomistajatietoihin
- 22.4.2021: kaivosvakuudella katettavat toimenpiteet

Kaivospiirin alue

Melalahden kaivospiiri sijaitsee Paltamon kunnassa Melalahden kylässä seuraavien kiinteistöjen alueella:

Kaivospiirin käyttöalue

Kiinteistön nimi	Kiinteistötunnus	Pinta-ala, ha
Kunnas	578-404-4-21	1,34
Lisä-Kuusela	578-404-4-28	5,76
Kataikko	578-404-4-38	3,26
Päivärinta	578-404-14-144	3,97
Arvola	578-404-14-155	4,13
Mantila	578-404-14-157	0,69
Uusitalo	578-404-15-18	1,20
Jaakkola	578-404-15-20	0,49
Kalliomäki	578-404-15-25	0,27
Yht. palstat	578-404-878-16	0,39
	Yhteensä, ha	21,51

Kaivospiirin käyttöalueen ja samalla kaivospiirin alueen kokonaispinta-ala on noin 21,5 ha.

Kaivospiirin kartta on esitetty yhteenvedoasiakirjan liitteessä 1.

Kaivosmineraali

Vuolukivi

Nykyinen kaivosoikeuden voimassaolo

Melalahden kaivospiiri on määrätty 26.11.2004 ja kaivoskirja annettu 7.2.2005. Tukes on 5.2.2015 antanut päätöksen kaivosluvan raukeamisen lykkäämisestä lupatunnuksella KL2014:0005. Päätöksen mukaisesti kaivosluvan haltijan on ryhdyttävä kaivostoimintaan viimeistään 9.3.2020.

Kaivosluvan haltija on toimittanut Tukesiin raukeamisen lykkäämistä koskevan hakemuksen ennen edellä mainittua kaivostoimintaan ryhtymisen määräaikaa.

Melalahden kaivospiirillä ei ole vielä aloitettu kaivostoimintaa. Kaivospiirillä ei ole ympäristölupaa.

Hakijayhtiön perustelut kaivosluvan raukeamisen lykkäämiselle

Hakemuksen ja sitä täydentävien selvitysten (yhteenvetoasiakirjan liitteet 2 ja 3) mukaan Melalahden kaivospiirin esiintymä on hyvin tutkittu mm. tutkimalla aikaisempien Tulikivi Oyj:n kairausten tietoja vuosilta 2004, 2005 ja 2006, jolloin on kairattu yht. 49 timanttikairausreikää (kuva liitteessä 3). Tutkimuksissa on todettu kiven soveltuvan Tulikivi Oyj:n monipuolisen tuotannon tarpeisiin, kuten lämmitys- ja erikoisrakenteisiin. Kaivospiiri sisältää noin 1,3 miljoonaa kuutiometriä yhtiön käyttöön soveltuvaa vuolukiviraaka-ainetta.

Hakemuksen mukaan kaivospiirin päämineraali vuolukivi on tärkeä raaka-ainereservi Tulikivi Oyj:lle sen rakenteen, ulkonäön ja sijainnin vuoksi. Tulikiven vuolukiven tuotannon jatkuvuuden ja kehittämisen kannalta on yhtiön mukaan tärkeää, että kiviraaka-aineiden saatavuus on turvattu pitkällä aikavälillä, myös maantieteellisyys huomioon ottaen.

Esiintymä tulee palvelemaan eritoten sijaintinsa vuoksi Suomussalmen tehtaan vuolukivitarvetta ja esiintymä on soveltuvuudeltaan myös tärkeä reservikohde Suomussalmen talkkihankkeelle. Tulikivi Oyj:llä on toistaiseksi hyödynnettävänäään varantoja lähempänä esimerkiksi Suomussalmen ja Juuan tehtaita, joten kaivostyöhön ryhtymisen aikataulua Melalahden kaivospiirissä on vielä vaikea arvioida. Louhostoiminnan tarkkaa aloittamisaikaa on kaivosyhtiön mukaan vaikea tarkkaan arvioida myös siksi, koska vuolukiven menekki on vähentynyt esim. vuoden 2014 (aikaisempi jatkoaikahakemus) lukuihin verrattuna.

Hakemuksessa on myös annettu selvitykset kaivostoiminnan turvallisuutta (kohta 1.2 liitteessä 3) ja louhintasuunnitelmaa (kohta 1.3 liitteessä 3 ja kuva liitteessä 4) koskien.

Kaivoksen käyttösuunnitelman mukaan louhinta suoritetaan avolouhintana. Suunnitellun avolouhoksen lopullinen pituus on 250 m, leveys suurimmillaan 250 m ja pinta-ala on noin 6,25 ha. Avolouhoksen ja läjitysalueen sijainnit sekä laajuudet on esitetty käyttösuunnitelmakartassa (kuva liitteessä 4).

Lisäksi hakemuksessa on kuvailtu pintamaiden poistoa ja maanläjitystä, kaivosvesien käsittelyä sekä irrotettujen vuolukivilohkareiden säilytystä (liite 3, kohdat 1.4-1.6). Hakemukseen on myös liitetty profiilipoikkileikkauksuvia esiintymästä.

Kaivosyhtiön ilmoituksen mukaan tulevaa kaivostoimintaa rahoitetaan tulo-rahoituksella.

Yleiskuvaus kaivospiirin lähialueesta

Kaivospiiri sijaitsee hakemustietojen mukaan tasaisella hiekkapohjaisella mäntykankaalla (taimikkoa ja nuorta männikköä). Lähin asuintalo on noin 300 metrin päässä kaivospiirin rajasta.

B. KUULEMINEN KAIVOSLUVASSA ANNETTAVIEN YLEISTEN JA YKSITYISTEN ETUJEN TURVAAMISEKSI TARPEELLISTEN MÄÄRÄYSTEN TARKISTAMISESTA**Kuulemisen peruste**

Tukes kuuluttaa samanaikaisesti raukeamisen lykkäämistä koskevan asian kanssa myös yleisten ja yksityisten etujen turvaamiseksi annettavien tarpeellisten määräysten tarkistamisen, koska Tukesin 2.5.2015 antamalla päätöksellä määrättiin, että lupamääräykset tarkistetaan ennen varsinaisen kaivostoiminnan aloittamista, kuitenkin viimeistään 30.9.2019. Kyseisellä päätöksellä lupamääräysten tarkistamisajankohtaa aikaistettiin 24.6.2014 annetun päätöksen mukaisesta tarkistamisen määräajasta, joka oli 1.5.2024.

Kaivosyhtiön selvitys yleisten ja yksityisten etujen turvaamiseksi Melalahden kaivospiirillä on esitetty tämän asiakirjan liitteessä 4. Selvitys on saapunut Tukeisiin 30.7.2019 ja sitä on päivitetty 21.8.2020 ja 27.8.2020 sekä 30.3.2021 ja 22.4.2021.

Kuulemisen peruste on kaivoslain 52.3 §, 62.2 §, 108 § ja 109 §.

Kaivosluvassa on annettava yleisten ja yksityisten etujen turvaamiseksi tarpeelliset määräykset:

- 1) kaivostoiminnasta aiheutuvien haitallisten vaikutusten välttämiseksi tai rajoittamiseksi sekä ihmisten terveyden ja yleisen turvallisuuden varmistamiseksi;
- 2) toimenpiteistä, joilla varmistetaan, että kaivostoiminnassa ei harjoiteta ilmeistä kaivosmineraalien tuhlausta taikka kaivoksen mahdollista tulevaa käyttöä ja louhimistyyötä ei vaaranneta tai vaikeuteta;
- 3) esiintymän hyödyntämisen laajuutta ja tuloksia koskevasta selvitysvelvollisuudesta;
- 4) poronhoidolle aiheutuvien haittojen vähentämiseksi erityisellä poronhoitoalueella;
- 5) sen varmistamiseksi, ettei luvassa tarkoitettulla toiminnalla vaaranneta saamelaisten asemaa alkuperäiskansana saamelaisten kotiseutualueella ja kolttien kolttalain mukaisia oikeuksia koltta-alueella;
- 6) kaivostoiminnan lopettamiseen liittyvästä vakuudesta 10 luvun mukaisesti sekä muista lopettamiseen liittyvistä ja lopettamisen jälkeisistä velvollisuuksista;
 - Kaivosluvan haltijan on asetettava kaivostoiminnan lopetus- ja jälkitoimenpiteitä varten vakuus, jonka on oltava riittävä kaivostoiminnan laatu ja laajuus, toimintaa varten annettavat lupamääräykset ja muun lain nojalla vaaditut vakuudet huomioon ottaen.

- Lupaviranomainen määrää vakuuden lajin ja suuruuden asianomaisessa luvassa. Vakuuden suuruutta on tarvittaessa tarkistettava, kun kaivoslupaa tarkistetaan 62 §:n mukaisesti.

7) lupamääräysten tarkistamiseen liittyvien selvitysten toimittamiseen asetettavasta määräajasta;

8) muista kaivosluvan nojalla tapahtuvaa toimintaa koskevista seikoista sen varmistamiseksi, ettei toiminnasta aiheudu tässä laissa kiellettyä seurausta;

9) muista yleisen ja yksityisen edun kannalta välttämättömistä ja luvan edellytysten toteuttamiseen liittyvistä seikoista.

Tukesin 24.6.2014 antamat lupamääräykset yleisten ja yksityisten etujen turvaamiseksi

Lupamääräys 1

Hakijayhtiön on ennen kaivoksen rakentamistoimenpiteiden aloittamista tiedotettava hyvissä ajoin suunnitelluista toimenpiteistä Kainuun ELY-keskukselle sen varmistamiseksi, ettei toimenpiteistä aiheudu sellaisia vaikutuksia, jotka olisivat kiellettyjä luonnonsuojelulain (1096/1996) nojalla.

Perustelut: Kaivoslain 3 §:stä johtuu, että kaivosviranomaisen on kaivoslupaa myöntäessään varmistauduttava, ettei suunniteltu toiminta ole luonnonsuojelulain säännöksiensä vastaista.

Lupamääräys 2

Kaivostoiminta ei saa aiheuttaa haittaa ihmisten terveydelle tai vaaraa yleiselle turvallisuudelle.

Perustelut: Kaivoslaki 18 §

Lupamääräys 3

Kaivostoiminta tulee järjestää siten, ettei louhinnassa ja esiintymän hyödyntämisessä tapahdu kaivosmineraalien ilmeistä tuhlausta, eikä toiminnalla vaaranneta tai vaikeuteta kaivoksen mahdollista tulevaa käyttöä ja louhimistyyötä.

Perustelut: Kaivoslaki 18 §

Lupamääräys 4

Kaivosluvan haltija on velvollinen vuosittain toimittamaan kaivosviranomaiselle selvityksen esiintymän hyödyntämisen laajuudesta ja tuloksista tämän luvan mukaiselta alueelta. Selvityksessä on ilmoitettava louhitun malmin ja sivukiven määrä, kaivoksella käsitellyn pintamaan määrä tonneina, kaivoksella tuotetun rikasteen tai vastaavan välituotteen määrä tonneina, kaivoksella työskentelevien

henkilöiden määrä henkilötyökuukausina ja erittely kaivoslain 17 §:n 1 momentin 2 kohdassa tarkoitetuista kaivostoiminnan sivutuotteista.

Perustelut: Kaivoslaki 18 § 2 momentti ja valtioneuvoston asetus kaivostoiminnasta (391/2012) 31 §

Lupamääräys 5

Kaivosluvan haltijalle ei tässä vaiheessa määrätä kaivostoiminnan lopetus- ja jälkitoimenpiteitä varten vakuutta.

Perustelut: Kaivoksen rakentamistoimenpiteitä ei ole vielä aloitettu.

Kaivoslaki 108 §, 109 § ja 181 §

Lupamääräys 6

Lupamääräykset tarkistetaan ennen varsinaisen kaivostoiminnan aloittamista, kuitenkin viimeistään 1.5.2024.

Perustelut: Kaivoslaki 62 §

Tukesin 2.5.2015 antamat lupamääräykset yleisten ja yksityisten etujen turvaamiseksi

Edellä esitetyistä lupamääräyksistä ovat 2.5.2015 annetulla päätöksellä jääneet voimaan muut paitsi lupamääräys 6, joka on korvattu seuraavalla lupamääräyksellä:

Lupamääräys 1

Lupamääräykset tarkistetaan ennen varsinaisen kaivostoiminnan aloittamista, kuitenkin viimeistään 30.9.2019.

Perustelut: Kaivoslaki 62 §

Kaivosyhtiön esitys kaivosvakuuden suuruudesta ja vakuuden lajista

Kaivosyhtiö on esittänyt vakuuden suuruudeksi 500 euroa ja vakuuden lajiksi pankkitakausta.

Kaivosyhtiö on selvityksessään (liite 4) ilmoittanut, ettei kaivostoiminnan lopetus- ja jälkihoitotoimenpiteitä varten ole tarpeen tässä vaiheessa määrätä suurempaa vakuutta, sillä kaivoksen rakentamistoimenpiteitä ei ole vielä suunniteltu aloitettavaksi lähivuosina. Selvityksen täydennyksen mukaan vakuudella katetaan alueella sijaitsevien kairaputkien katkaisu.

Tukesin ennakkotiedonanto

Tukes tulee määräämään Melalahden kaivospiirille vakuuden suuruuden ja lajin kuultavaa asiaa koskevan päätöksen yhteydessä.

Tukesin lisätietoja maanomistajille

Tukes pyytää huomioimaan seuraavaa:

Kaivospiiritoimituksessa tai kaivostoimituksessa määrätyt kiinteistökohtaiset korvaukset sekä korvaukset mahdollisista kaivostoiminnan aiheuttamista vahingoista ja haitoista eivät kuulu tähän kuulemismenettelyyn eivätkä sen jälkeiseen päätöksentekoon.

Näihin asioihin liittyviä muistutuksia tai mielipiteitä ei siis huomioida tässä kuulemismenettelyssä eikä sen jälkeisessä päätöksenteossa.

Edellä mainituissa asioissa toimivaltainen viranomainen on Maanmittauslaitos.

Lausuntopyynnöt, asianosaisten kuuleminen ja asiasta tiedottaminen koskien sekä A- että B-kohdissa tarkoitettuja lupa-asioita

Tukes pyytää ennen päätöksentekoa asiasta lausunnot Paltamon kunnalta, Kainuun ELY-keskukselta, Kainuun liitolta ja tarvittaessa muussa lainsäädännössä mainituilta tahoilta.

Ennen asian ratkaisemista Tukes varaa asianosaisille tilaisuuden tehdä muistutuksia lupa-asian johdosta. Muille kuin asianosaisille Tukes varaa tilaisuuden ilmaista mielipiteensä lupaa koskevassa asiassa.

Asia annetaan tiedoksi julkisella kuulutuksella Tukesin verkkosivuilla. Tieto kuulutuksesta julkaistaan myös Paltamon kunnan yleisessä tietoverkossa.

Tukes tiedottaa kuulutuksen julkaisemisesta Väylä-sanomalehdessä. Kuulutuksesta annetaan erikseen tieto asianosaisille.

Kaivoslaki 37 §, 39 § ja 40 § sekä valtioneuvoston asetus kaivostoiminnasta 25 §

Jatkotoimenpiteet kuulemismenettelyn jälkeen

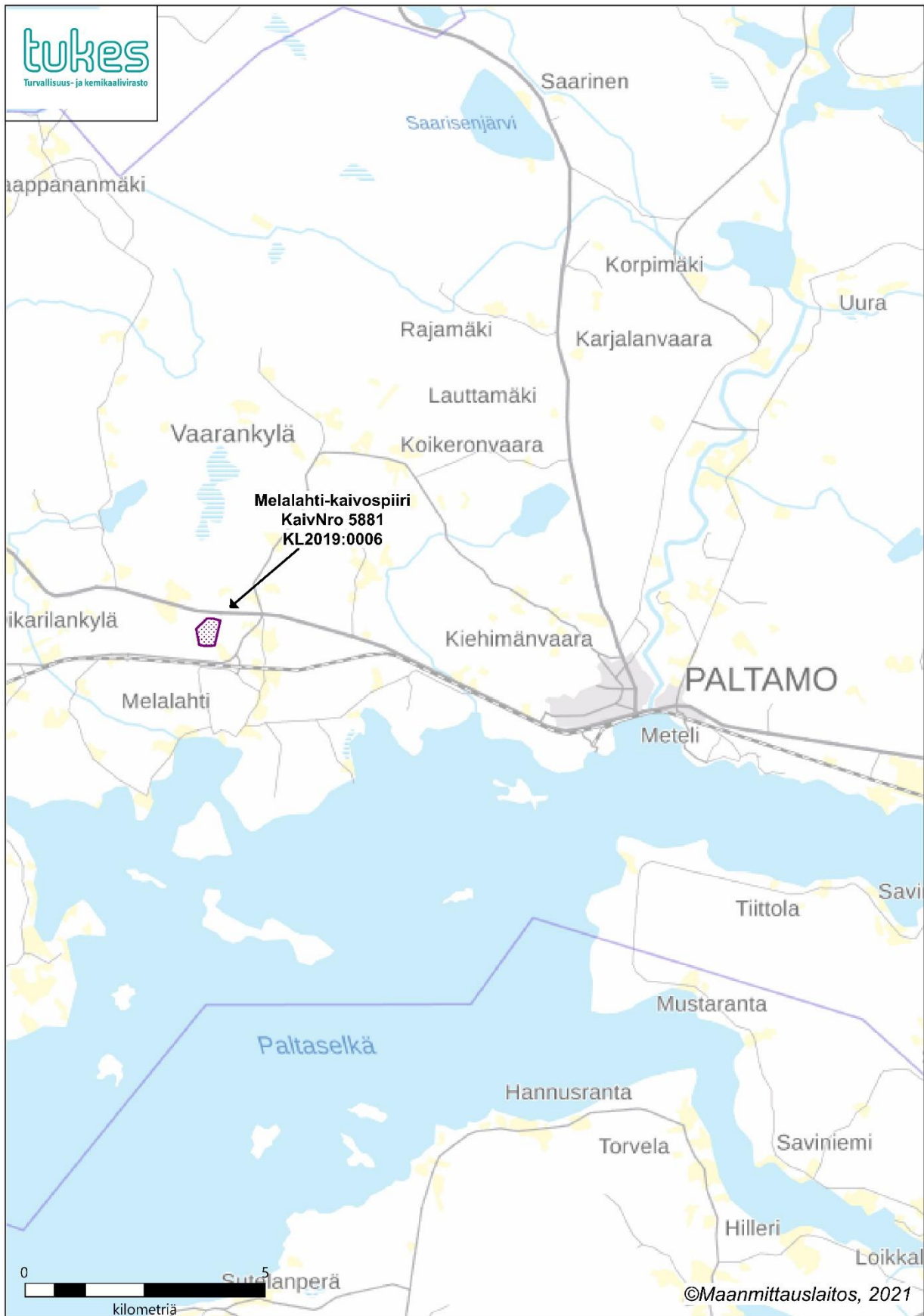
Kaivosyhtiölle ja muille asianosaisille on varattava tilaisuus selityksen antamiseen sellaisista lausunnoista ja muistutuksissa esitetyistä vaatimuksista ja selvityksistä, jotka saattavat vaikuttaa asian ratkaisuun. Selityksen johdosta asianosaisille on varattava tilaisuus vastaselityksen antamiseen, jos selitys saattaa vaikuttaa asian ratkaisuun.

Kaivoslaki 42 §

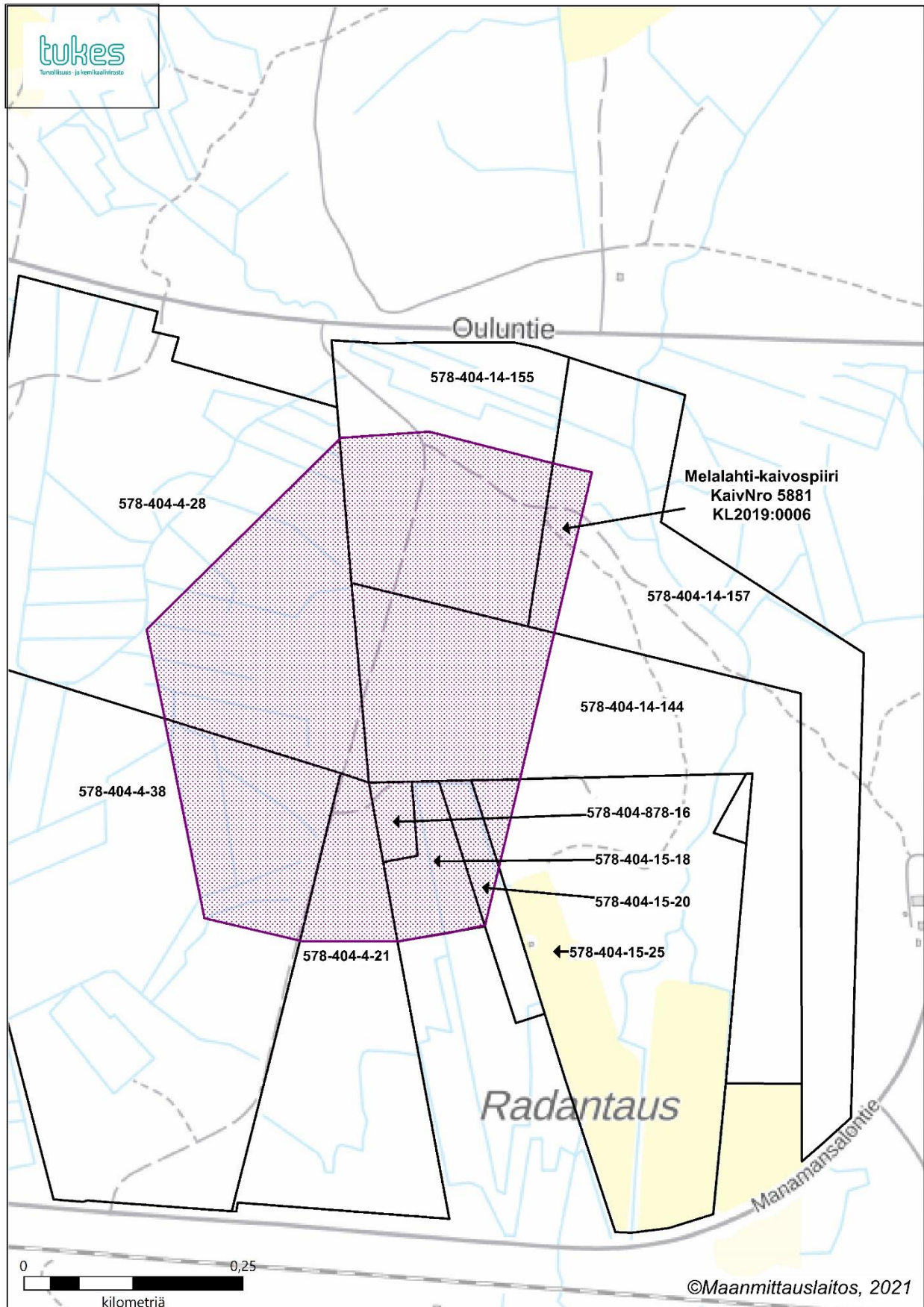
Liitteet

1. Kaivospiirin kartta
2. Yhtiön jatkoaikahakemus kaivostyöhön ryhtymiselle 28.8.2019
3. Yhtiön päivitetty hakemus 30.3.2021 ja kuva kairareikien sijainnista
4. Kaivosyhtiön päivitetty selvitys 30.3.2021 yleisten ja yksityisten etujen turvaamisesta ja esitys vakuudesta (täydennetty 22.4.2021) sekä käyttösuunnitelmakartta

Melalahti-kaivospiirin KaivNro 5881 sijainti (mittakaava ja rajat ohjeelliset)



Melalahti-kaivospiirillä sijaitsevat kiinteistöt (mittakaava ja rajat ohjeelliset)





TUKES
Turvallisuus- ja kemikaalivirasto
Valtakatu 2, 96100 Rovaniemi

JATKOAIKAHAKEMUS KAIVOSTYÖHÖN RYHTYMISELLE

Tulikivi Oyj hakee jatkoaikaa Melalahden kaivospiirin (kaiv.rek.nro. 5881/1a) tuotantolouhimisen aloittamiselle viisi (5) vuotta. Nykyinen kaivoslupa päättyy 5.3.2020.

Kaivospiiri muodostettiin vuonna 2004. Esiintymä on hyvin tutkittu ja kivi osoittanut soveltuvan monipuolisen tuotannon tarpeisiin hyvin.

Melalahden kaivospiirin vuolukivi on tärkeä raaka-ainereservi Tulikivi Oyj:lle.

Juuassa 28.08.2019

TULIKIVI OYJ

A handwritten signature in blue ink, appearing to read "Anssi Gröhn".

Anssi Gröhn

Laatu- ja ympäristöasiantuntija



TUKES

Turvallisuus- ja kemikaalivirasto

Valtakatu 2, 96100 Rovaniemi

JATKOAIKAHAKEMUS KAIVOSTYÖHÖN RYHTYMISELLE

Tulikivi Oyj hakee jatkoaikaa Melalahden kaivospiirin (kaiv.rek.nro. 5881/1a) tuotantolouhimisen aloittamiselle viisi (5) vuotta.

Kaivospiiri muodostettiin vuonna 2004. Esiintymä on hyvin tutkittu ja kivi osoittanut soveltuvan monipuolisen tuotannon tarpeisiin hyvin.

Melalahden kaivospiirin vuolukivi on tärkeä raaka-ainereservi Tulikivi Oyj:lle sen rakenteen ja ulkonäön vuoksi.

Louhinnan tarkkaa aloittamisajankohtaa on nyt vaikea arvioida hiljentyneiden markkinoiden vuoksi, ja sen vuoksi kiven menekki on vähentynyt huomattavasti esim. vuoden 2014 verrattuna.

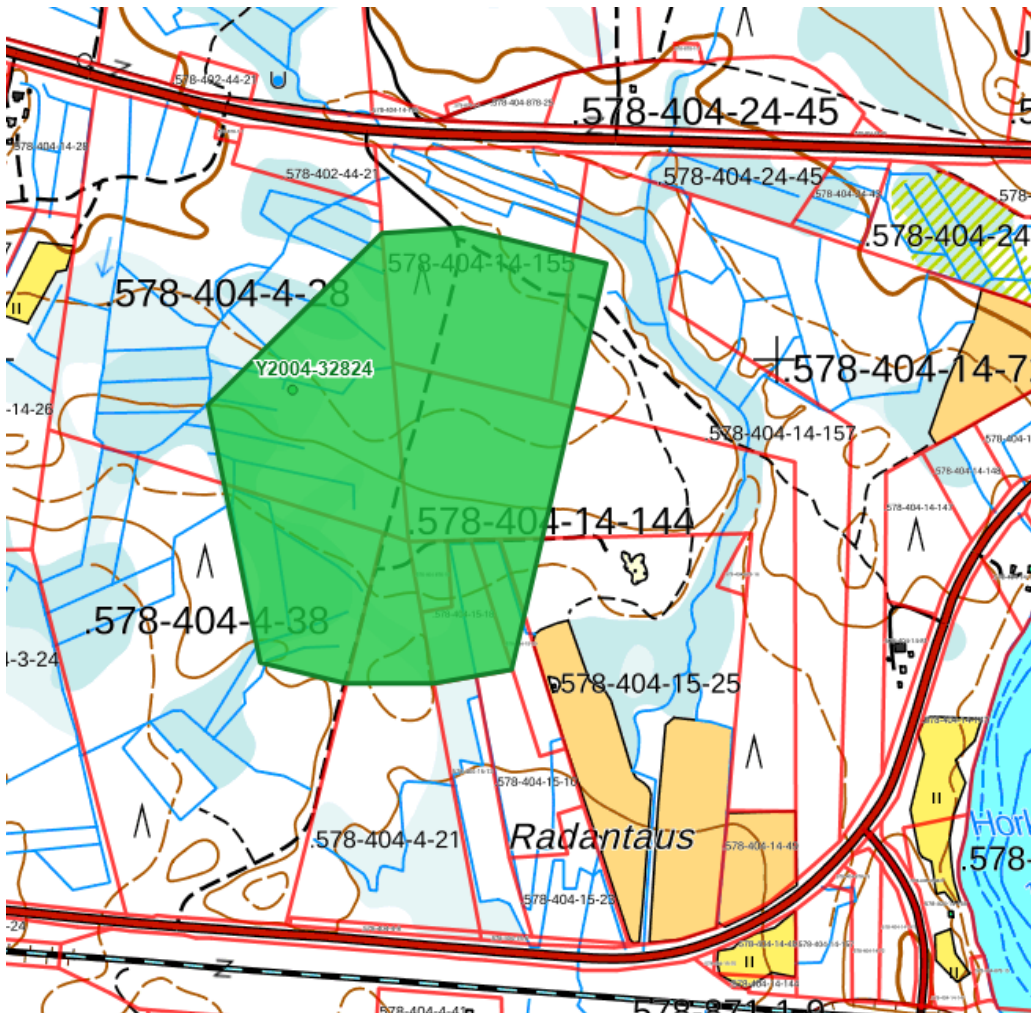


HAKEMUS

1.0 Yleistä

- Kaivospiiri (KaivNro 5881) Melalahti sijaitsee Paltamon kunnan kylässä ja on pinta alaltaan 21,5002 ha. Kainuussa. Melahden kaivospiiri on määrätty 26.11.2004. Esiintymä on hyvin tutkittu ja todettu, että kivi soveltuu monipuolisen tuotannon tarpeisiin kuten lämmitys – ja erikoisrakenteisiin.
- Kaivospiirin päämineraali on vuolukivi, joka on tärkeä raaka-ainereservi Tulikivi Oyj:lle sen rakenteen, ulkonäön ja sijainnin vuoksi Tulikiven vuolukivituotannoissa. Esiintymä tulee palvelemaan eritoten sijaintinsa vuoksi Suomussalmen tehtaan vuolukivi tarvetta, sekä esiintymä on soveltuvuudeltaan myös tärkeä reservikohde Suomussalmen talkkihankkeelle.

Kaivospiiri.



1.1 Taustatietoa

Paltamon Melalahdessa sijaitseva kaivospiiri 5881 on määrätty 26.11.2004 Kivia Oy:lle. Kaivospiiri on siirtynyt Tulikivi Oy:lle 27.12.2007. Kaivospiirissä ei ole vielä toistaiseksi aloitettu kaivostoimintaa.

1.2 Kaivosturvallisuus

Kaivostoiminnan aikana turvallisuus saatetaan sille tasolle, että ulkopuolisten pääsy louhosalueelle estetään parhaiden käytössä olevien menetelmien turvin. Louhosalueelle johtaville teille tulee lukittuvat portit. Seinämät louhitaan turvalliseksi ja seinämät pultataan louhinnan edetessä. Lohkareita sekä muita putoamisesteitä sijoitetaan tarpeen mukaan. Putoamisvaarasta varoittavia kylttejä kiinnitetään putoamisvaara-alueelle tasaisin välein. Turvallisuutta arvioidaan riskiarviolla. Alas menotien kaltevuus 1:12,5.

1.3 Kaivoskivennäisreservit ja louhintasuunnitelma

Kaivoksen käyttösuunnitelma on laadittu siten, että louhinta suoritetaan avolouhintana louhossuunnitelman mukaisesti.

Suunnitellun avolouhoksen lopullinen pinta-ala on n. 6,25 ha (62 500 m²). Louhoksen lopullinen pituus on 250 m ja leveys suurimmillaan 250 m. Ylimmäntason z- korkeus on +150. Tämän hetken louhossuunnitelman mukaan turvatasanteet sijoittuisivat tasoille +150, +130, +110, +105, +95, +75. Lisäksi esiintymä on sopiva reservikohde Suomussalmen talkkihankkeelle.

Avolouhoksen ja läjitysalueen sijainnit sekä laajuudet on esitetty käyttösuunnitelmakartassa.

Vuolukivi irrotetaan sahaamalla ketjusahoilla, jossa ei käytetä vettä, vaan teräketjun voitelussa käytetään luontoystävällistä rypsi- ja/tai mäntyöljyä. Toiminnan aikana murskataan sivukiveä louhosteiden rakentamiseen ja kunnossapitoon.



1.4 Pintamaiden poisto ja maanläjitys

Louhoksen avauksen yhteydessä poistetaan pintamaita tämän hetken suunnitelman mukaan n. 120 000 m³. Poistettava maa-aines on pääosin moreenia. Poistettavat maa-ainekset läjitetään läjitys alueelle siten, että ovat läjitysalueen sulkemisen yhteydessä käytettävissä maisemointiin. Läjitysalueiden vetoisuus on n. 1 460 000 m³.

1.5 Kaivosvesi

Kaivosvedet tullaan käsittelemään kulloinkin voimassa olevien ympäristölakien puitteissa. Muilla Tulikiven vuolukivilouhoksilla vedet laskeutetaan kahdessa (2) laskeutumisaltauksessa ennen eteenpäin laskemista. Vaikutuksia tullaan tarkkailemaan ympäristöluvan mukaisesti. toiminnalle tullaan hakemaan ennen toiminnan aloittamista ympäristö lupa.

1.6 Kivivarastoalue

Irrotettuja vuolukivilohkareita säilytetään pääsääntöisesti maanläjitysalueen välittömässä läheisyydessä, ennen siirtämistä lopulliseen sijoituspaikkaan.

1.7 Toimenpiteiden aikataulu

Louhostoiminnan tarkkaa aloittamisaikaa on vaikea tarkkaan arvioida, koska vuolukiven menekki on vähentynyt esim. vuoden 2014 (aikaisempi jatkoaikahakemus) lukuihin verrattuna. Tulikivi on tutkinut aikaisempia kairareikä tietoja ja niiden perusteella esiintymän vuolukivi sopii Tulikiven käyttötarkoitukseen tarpeisiin.

Tulikiven vuolukiven tuotannon jatkuvuuden ja kehittämisen kannalta on tärkeää, että kiviraaka-aineiden saatavuus on turvattu pitkällä aikavälillä. Myös maantieteellisyys huomioon ottaen. Melalahden vuolukiviesiintymän vuolukivi on Tulikivi Oyj:lle tarpeellinen kaivoskivennäisreservi. Kiveä voidaan hyödyntää Tulikivi Oyj:n eri tuotantolaitoksilla. Tulikivi Oyj:llä on toistaiseksi hyödynnettäväänään varantoja lähempänä esimerkiksi Suomussalmen ja Juuan tehtaita, joten kaivostyöhön ryhtymisen aikataulua Melalahden kaivospiirissä on vielä vaikea arvioida.



1.8 Arvio toiminnan taloudellisuudesta

Melalahden vuolukiviesiintymän vuolukivi soveltuu tehtyjen tutkimusten perusteella hyvin tulikiven valmistamiin tuotteisiin. Esiintymän vuolukivi $\approx 1,3$ milj. kuution varastoineen Tulikivelle tärkeä kaivoskivennäisreservi sen laadun ja sijaintinsa vuoksi. Lisäksi se on sopiva reservikohde Suomussalmen talkkihankkeelle.

1.9 Alueella suoritettut tutkimukset

Melalahti/Ruokosuolla on tehty tutkimuksia lähihistoriallisella ajalla ennen Tulikivi Oyj:n toteuttamia kairauksia. Jälkikäteen tarkasteltuna ne ovat olleet riittämättömiä ison esiintymän kokonaisuuden selvittämiseksi.

Tulikivi Oyj:n toteuttamat kairausjaksot

- Vuonna 2004; 14 reikää, yhteispituus = 644,70 metriä
- Vuonna 2005; 12 reikää (402 – 415), yhteispituus = 624,20 metriä
- Vuonna 2006; 23 reikää, yhteispituus = 1426,40 metriä

Nämä $\approx 2,7$ km kairaukset selkeyttivät alueen kokoa, laatua ja erityispiirteitä riittävästi. Kaivospiiri sisältää $\approx 1,3$ milj. m^3 Tulikivi Oyj:n käyttöön soveltuvaa vuolukiviraaka-ainetta.

LIITTEET 6kpl: Tasokartta tutkimuskairareikien sijainnista, Profiilipoikkileikkauksia esiintymästä (esimerkkinä 4 / 17), uusi louhintasuunnitelma tasokuvana, Aluekartta ja päivitetty maanomistaluettelo.

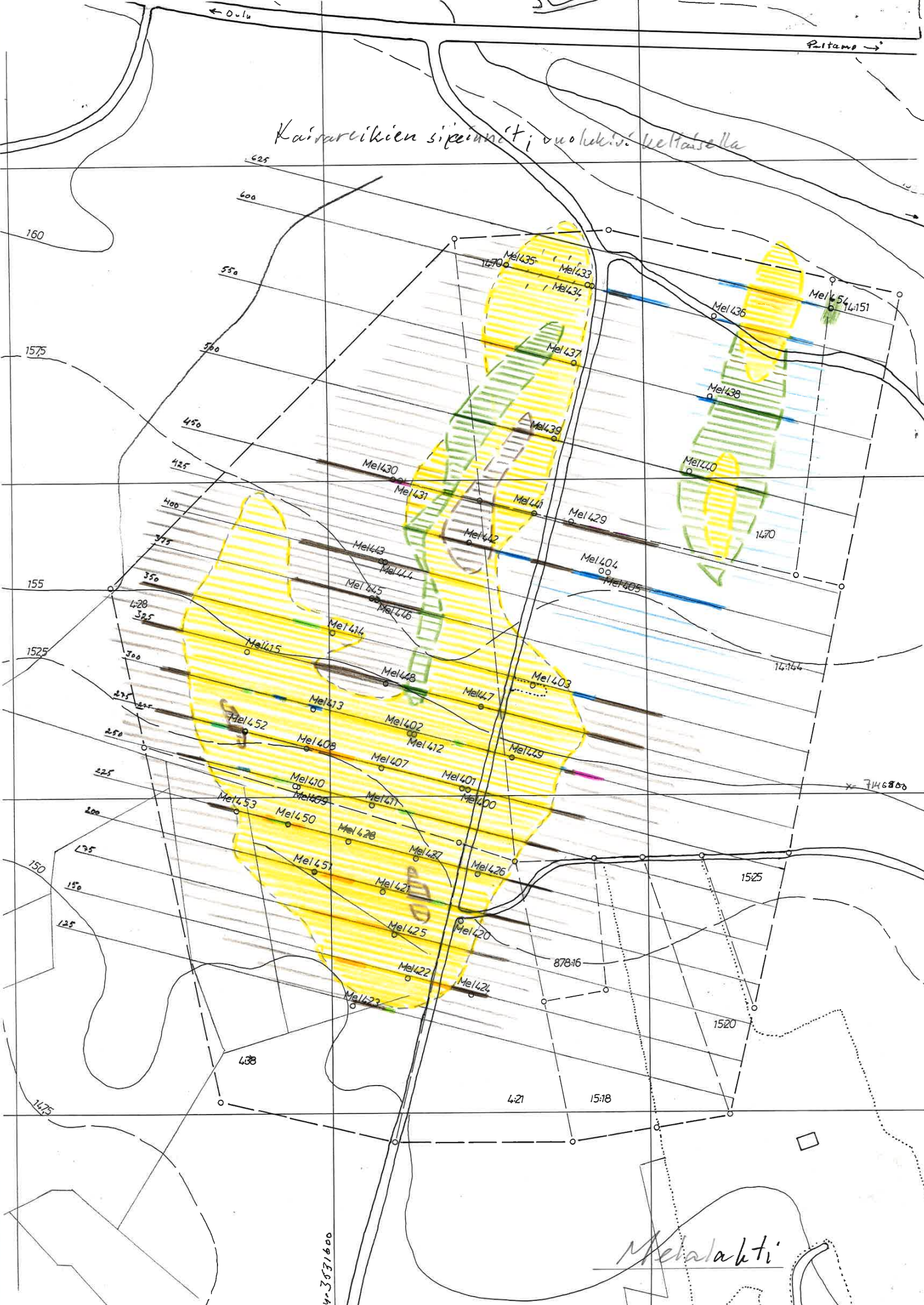
Juuassa 31.03.2021

TULIKIVI OYJ

Anssi Gröhn
Louhospäällikkö



Kairareikien sijainnit; vuolekivi. keltaisella



4-3531600

Mehalahti



TULIKIVI OYJ

Selvitys yleisen ja yksityisten etujen turvaamisesta kaivospiirissä

Melalahti, Paltamo

KaivNro 5881

30.03.2021



Sisällysluettelo

1	Haitallisten vaikutusten rajoittaminen sekä ihmisten terveyden ja yleisen turvallisuuden varmistaminen	3
1.1	Toimintaperiaatteet ja yleistä kaivospiiristä	3
1.2	Haitallisten vaikutusten rajoittaminen Melalahti-kaivospiirissä.....	3
2	Selvitys toimenpiteistä, joilla varmistetaan, ettei kaivosmineraaleja tuhjata, eikä kaivoksen tulevaa käyttöä vaaranneta	3
3	Selvitys esiintymän laajuudesta ja tutkimustuloksista	3
4	Poronhoidolle aiheutuvien haittojen vähentäminen	4
5	Kaivostoiminnan lopettaminen.....	4
5.1	Vakuudet	4
5.2	Lopetus- ja jälkihoitotyöt	4
6	Lupamääräysten tarkistamiseen liittyvien selvitysten toimittamiseen asetettava määräaika ...	4
7	Muut kaivosluvan nojalla tapahtuvaa toimintaa koskevat sekä yleisen ja yksityisen edun kannalta oleelliset seikat.....	4
8	Rahoitussuunnitelma	4



1 HAITALLISTEN VAIKUTUSTEN RAJOITTAMINEN SEKÄ IHMISTEN TERVEYDEN JA YLEISEN TURVALLISUUDEN VARMISTAMINEN

1.1 Toimintaperiaatteet ja yleistä kaivospiiristä

Melalahden kaivospiiri sijaitsee Paltamon kunnan Melalahden kylässä ja on pinta-alaltaan 21,5002 ha. Kaivospiirin kaivosmineraali on vuolukivi. Melalahden kaivospiiri on määrätty 26.11.2004.

Kaivospiirin alueella on tehty tutkimuskairauksia. Alueen kivivarat ovat Tulikivi Oyj:n raaka-ainereserviä. Mahdollista louhinnan aloitusajankohtaa ei ole tiedossa. Kaivospiirillä ei ole ympäristölupaa, sillä alue ei ole tuotannossa.

Tulikivi Oyj:n keskeisiä kaivostoiminnan tavoitteita ovat turvallinen ja terveellinen työympäristö, luonnonvarojen säästeliäs käyttö sekä louhinta- ja tuotantoprosessien hallinta.

1.2 Haitallisten vaikutusten rajoittaminen Melalahti-kaivospiirissä

Tutkimuskairausten lisäksi alueella ei ole tehty muita kaivostoimintaan liittyviä töitä. Toiminnan ympäristövaikutukset arvioidaan, mikäli tuotantolouhinta kaivospiirillä käynnistetään. Kaivostoiminnan vaarojen sekä ympäristö- ja turvallisuusriskien syntymistä ja haittojen leviämistä voidaan ehkäistä ohjeistuksilla ja teknisillä ratkaisuilla.

2 SELVITYS TOIMENPITEISTÄ, JOILLA VARMISTETAAN, ETTEI KAIVOSMINERAALEJA TUHLATA, EIKÄ KAIVOKSEN TULEVAA KÄYTTÖÄ VAARANNETA

Alueella on tehty kattavat kairaukset kaivossuunnittelun tarpeisiin, jotta kaivosmineraalit saadaan tuhlaamatta talteen.

3 SELVITYS ESIINTYMÄN LAAJUUDESTA JA TUTKIMUSTULOKSISTA

Tutkimusvaiheen aikana kairattiin 49 kpl timanttikairausreikää (40 m – 70 m pituisia). Kairaus on kattava ja sen perusteella on tehty alustava louhintasuunnitelma, jonka piirissä on 1 100 000 m³ vuolukiveä. Esiintymä on kaateeltaan pysty ja enimmillään 250 m leveä, joten on mahdollista kaksinkertaistaa louhintamäärä tarvittaessa.



4 PORONHOIDOLLE AIHEUTUVIEN HAITTOJEN VÄHENTÄMINEN

Melalahden kaivospiirissä poronhoidolle aiheutuvaa haittaa ei ole, sillä siellä ei ole tällä hetkellä aktiivista louhostoimintaa.

5 KAIVOSTOIMINNAN LOPETTAMINEN

5.1 Vakuudet

Toiminnanharjoittaja asettaa 500 € vakuuden. Toiminnanharjoittaja katsoo, ettei kaivostoiminnan lopetus- ja jälkihoitotoimenpiteitä varten ole tarpeen tässä vaiheessa määrätä suurempaa vakuutta, sillä kaivoksen rakentamistoimenpiteitä ei ole vielä suunniteltu aloitettavaksi lähivuosina.

5.2 Lopetus- ja jälkihoitotyöt

Lopetus- ja jälkihoitotyöt suunnitellaan ympäristölupahakemuksen yhteydessä.

6 LUPAMÄÄRÄYSTEN TARKISTAMISEEN LIITTYVIEN SELVITYSTEN TOIMITTAMISEEN ASETETTAVA MÄÄRÄAIKA

Tulikivi Oyj esittää, että kaivosviranomaisen asettaisi vähintään kahdeksan kuukauden pituisen määräajan mahdollisille lupamääräyksiin liittyville selvityksille.

7 MUUT KAIVOSLUVAN NOJALLA TAPAHTUVAA TOIMINTAA KOSKEVAT SEKÄ YLEISEN JA YKSIKOTIYISEN EDUN KANNALTA OLEELLISET SEIKAT

Alueen kivivarat ovat Tulikivi Oyj:n raaka-ainereserviä. Kaivospiiri (esiintymä) sijaitsee tasaisella hiekkapohjaisella mäntykankaalla (taimikkoa ja nuorta männikköä); lähin asuintalo on n. 300 m:n päässä kaivospiirin rajasta.

8 RAHOITUSSUUNNITELMA

Tulorahoitus.



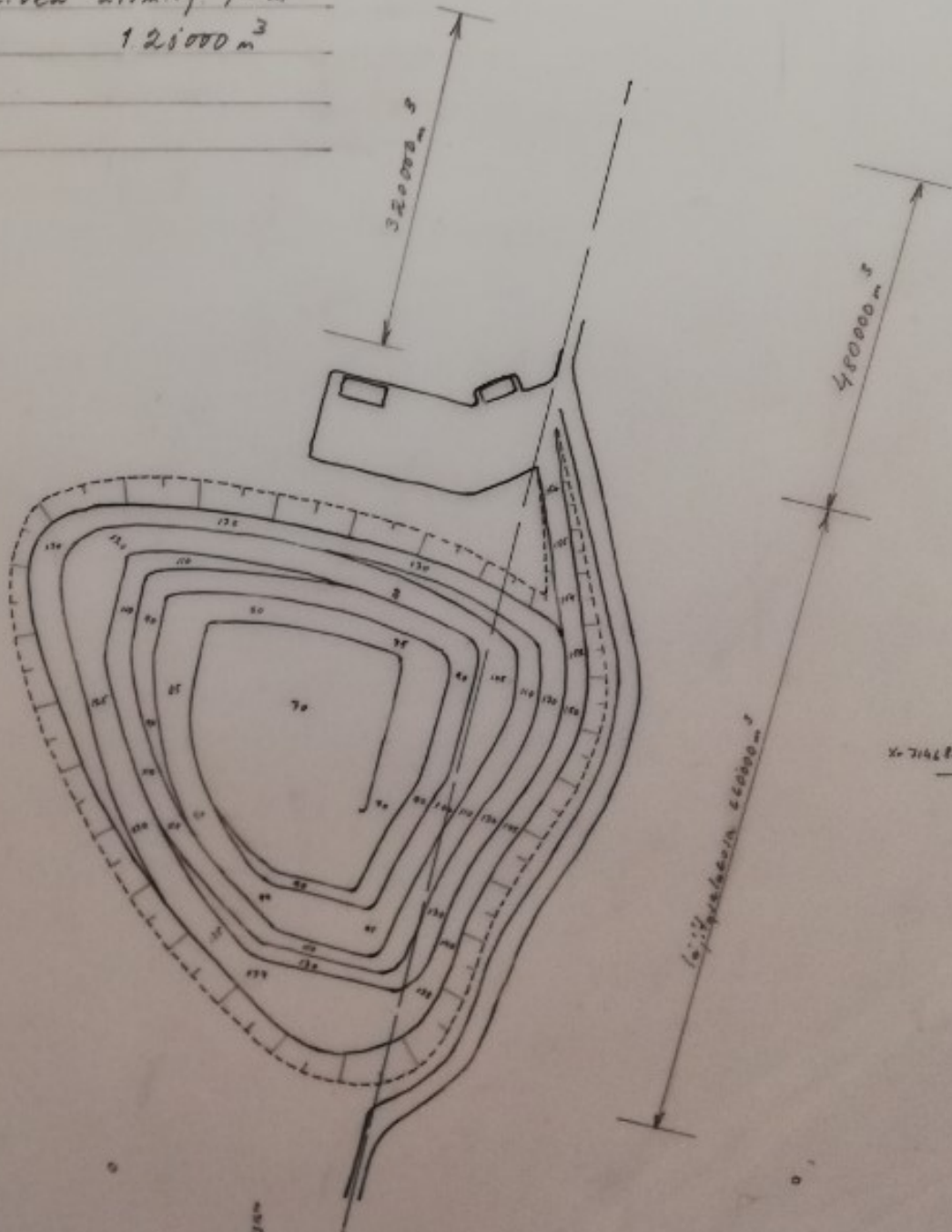
9 KÄYTTÖSUUNNITELMAKARTTA

Kuva 1. Toimintojen tarkkoja suunnitelmia on vaikea tässä vaiheessa suunnitella. Kuvassa 1 on alkuperäinen hahmotelma käyttösuunnitelmista.

Kuva 1.

alasmaentien kalleuus 1:12,5

vuolukiveä	1300000 m ³
ohuita sisäraakkuja	140000 m ³
pehjoisen sisäraakku	170000 m ³
yht. kiveä	1630000 m ³
hyötyvuolukiveä	155000 m ³
lajitettavaa kiveä 2,5 m:lg ³	m ³
maanpöystö	125000 m ³



lajitusaluetta 1400000 m³
siljennettyä aluetta

1:2000
Ruokosuo 227-02/123



Alue ei ole saamelaisten kotiseutualuetta eikä koltta-aluetta.

Juuassa

300321

Tulikivi Oyj

Anssi Gröhn

Louhospäällikkö

Kivi Maria (Tukes)

Lähettäjä: Anssi Gröhn <anssi.grohn@tulikivi.fi>
Lähetetty: torstai 22. huhtikuuta 2021 12.06
Vastaanottaja: Kivi Maria (Tukes)
Aihe: VS: Melalahti jatkoaikahakemus kaivostyöhön ryhtymiselle 24 10 2019

Hei!

Hakemuksessa mainittu vakuus 500€ kattaa maastossa olevien kairaputkien katkonnan.



Lämpimin terveisin/Warm regards,

Anssi Gröhn
Quality and Environmental expert
Security Manager Juuka

Tulikivi Oyj
+358 207 636 645
Kuhnustantie 65 83900 Juuka
www.tulikivi.fi