

KUULUTUS

Turvallisuus- ja kemikaalivirasto (Tukes) kuuluttaa kaivoslain (10.6.2011/621) 40 §:n nojalla.

kullanhuuhdontalupahakemuksen

Lupatunnus: HL2011:0046

Hakijat: Jouni Tapion perikunta

Alueen sijainti: Inarin kunta, Sotajoki, 5,0 ha

Lapiokaivu, noin 20-30m3 vuodessa.

Mielipiteet ja muistutukset

Mielipiteet ja muistutukset voi lähettää 1.11.2021 mennessä lupatunnus mainiten sähköisesti osoitteeseen kaivosasiat@tukes.fi tai osoitteeseen Tukes, PL66, 00521 Helsinki

Nähtävilläolo

Kuulutus ja hakemusasiakirjat ovat nähtävänä 24.9.2021 – 1.11.2021 Tukesin verkkosivuilla osoitteessa <https://tukes.fi/paatokset-ja-kuulutukset/kullanhuuhdontaluvat>. Tiedoksisaannin katsotaan tapahtuneen seitsemäntenä (7) päivänä kuulutuksen julkaisusta.

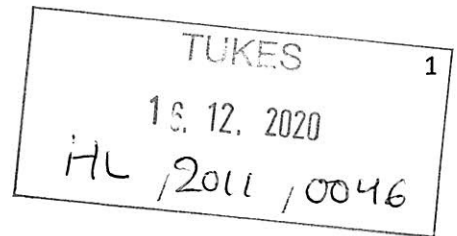
Lisätietoja

kaivosasiat@tukes.fi tai puh. 029 5052 000

Tukes

Turvallisuus ja kemikaalivirasto

9.12.2020



JATKOLUPAHAKEMUS, lupatunnus HL2011:0046

Haemme jatkolupaa kullanhuuhdonta luvalla HL2011:0046, siten että jatkolupaa haetaan seuraavaksi 10 vuodeksi eteenpäin.

Kullanhuuhdonta-alueen tiedot:

Pinta-ala: 5,0 ha

Alueen nimi: Eläke

Sijainti: Inari, Sotajoki, Metsähallituksen hallinnoima valtionmaa, Hammastunturin erämaa.

Kullanhuuhdonnan lupamääräykset:

Kullanhuuhdonnan menetelmät säilyvät ennallaan, eli lapiokaivun suorittamista lupa-alueella. Myös kaivannaisjätteiden jätehuoltosuunnitelma säilyy ennallaan. Hakijat sitoutuvat noudattamaan yllä mainittuja suunnitelmia ja määräyksiä.

Vakuus:

Liitteet:

lisalmessa 9.12.2020

24. 09. 2015

KULLANHUUHDONTALUPAHAKEMUS

Pakolliset kentät ovat merkitty tähdellä. Ennen hakemuksen toimittamista kaivosviranomaiselle, kullanhuuhdontalupaa hakevan on huolehdittava, että pakolliset kohdat ovat täytetty asianmukaisesti.

1. HAKIJAN TIEDOT

1.1. Etu- ja sukunimi *

Jouni Tapio

1.2. Postiosoite *

1.3. Postinumero *

1.4. Postitoimipaikka *

1.5. Puhelinnumero

1.6. Sähköposti

1.7. Muut hakijat yhteystietoineen

2. ALUEEN TIEDOT

2.1. Ehdotus alueen nimeksi

Usvapuro

2.2. Alueen pinta-ala *

3,0 ha (enintään 5 ha)

2.3. Sijainti: Lappi, valtion omistama alue *

Inarin kunta



Sodankylän kunta



Sallan kunta



muu



mikä?

2.4. Haetun alueen tarkempi sijainti (joen, puron tarkkuudella)

Metsähallituksen hallinnoima valtionmaa, Sotajoen ja siihen laskevan nimettömän puron varressa Kutturantien pohjoispuolella n. 1,5 km sillasta alavirtaan. Rajat ilmenevät tarkemmin liitteenä olevasta kartasta.

2.5. Hakijan esitys luvan voimassaoloajaksi, mikäli vähemmän kuin 4 vuotta: 3 vuotta

2.6. Selvitys hakemuksen kohteena olevasta alueesta sekä alueen käyttöä koskevista rajoituksista sekä pääpiirteittäinen selvitys merkittävistä luonto- ja kullanhuuhdontakulttuuriarvoista alueella *

Selvitys mm. luonnonsuojelulain, erämaalain ja muinaismuistolain nojalla aluetta koskevista rajoituksista. Saamelaisen kotiseutualuetta ja erityistä poronhoitoaluetta koskevassa hakemuksessa on kyseisiä alueita koskevat säännökset otettava huomioon.

Alue sijaitsee Sotajoen varrella Hammastunturin erämaa-alueella Inarin kunnassa.

Alueella ei tällä hetkellä ole eikä siellä tunneta uhanalaisten lajien esiintymisiä eikä merkittäviä luonto- ja kulttuuriarvoja.

2.7. Selvitys alueen käyttöä koskevien rajoitusten huomioon ottamisesta *

Kaivaminen tulee tapahtumaan siten ettei alapuoliseen vesistöön pääse liettymistä aiheuttavaa mineraalainesta eikä ravinteita.

Mahdollisista puiden poistoista sovitaan aina etukäteen Metsähallituksen kanssa.

Kaivukauden päättyessä jyrkät kaivantojen reunat luiskataan ja / tai merkataan näkyvästi esim. risu- ja karahkaestein.

2.8. Selvitys alueen oikeusvaikutteisista kaavoista ja mahdollisesti vireillä olevista kaavahankkeista sekä selvitys siitä, ettei haetulla alueella ole kaivoslain (621/2011) 46 §:n 1 momentin 1 ja 2 kohdassa tarkoitettua estettä *

Alueella ei tämän hetken tietojen mukaan ole kaavaa eikä meneillään olevaa kaavahanketta.

Alueella ei ole kaivoslain 46§ 1, momentin 1 ja 2 kohdassa olevia esteitä.

3. SELVITYS TOIMINNASTA JA TOIMINNAN VAIKUTUKSISTA

3.1. Kuvaus toiminnan määrästä, laadusta ja aikataulusta *

Alueella tullaan käsittelemään vuosittain sulan maan aikana lapiokaivuna n. 20-30 kuutiota maata.
Huuhtontavesi otetaan alueella virtaavasta Sotajoesta tai siihen laskevasta purosta.
Huuhtontavesi suodatetaan aikaisemmin kaivettuun monttuun tai hiekkakenttään.

3.2. Onko alueella tarkoitus suorittaa koneellista kullankaivuuta?

☐ Kyllä

☒ Ei

3.3. Onko hakijalla alueelle voimassaoleva ympäristölupa?

☐ Kyllä

☒ Ei

3.4. Onko hakemukseen liitetty kaivannaisjätteen jätehuoltosuunnitelma? *

☒ Kyllä

☐ Ei

3.5. Miten kulku alueelle järjestetään? *

Kulkeminen tapahtuu alueen läpi menevää metsäautotietä pitkin.

3.6. Selvitys niistä, joiden etua, oikeutta tai velvollisuutta asia saattaa koskea *

Mainitse mm. alueen paliskunta, sijoittuuko alue saamelaisten kotiseutualueelle, ym.

Alue kuuluu Ivalon ja Hammastunturin paliskuntien alueeseen.

Alue sijaitsee saamelaisten kotiseutualueella.

3.7. Hakijan arvio toiminnan ympäristö- ja muista vaikutuksista sekä selvitys toiminnan haitallisten vaikutusten ehkäisystä *

Jos kullanhuuhtontalupaa koskeva hakemus kohdistuu saamelaisten kotiseutualueelle, on toiminnan vaikutuksia arvioitava saamelaisten oikeuden kannalta alkuperäiskansana, koltta-alueella kolttaissa säädettyjen tavoitteiden kannalta ja erityisesti poronhoitoalueella poronhoidon kannalta.

Kaivukuopat luiskataan ja merkitään hyvin talven ajaksi, jolloin poronhoidolle ei aiheudu merkittävää haittaa.

3.8. Selvitys toiminnan lopettamisesta ja siihen liittyvistä toimenpiteistä sekä jälkitoimenpiteistä *

Kullanhuuhtonnan loppuessa alue siistitään, kaivannot luiskataan ja alue kunnostetaan mahdollisimman luonnonmukaiseen ja maisemallisesti tyydyttävään tilaan.

4. RAKENTAMINEN

4.1. Haetaanko alueelle lupaa rakentaa rakennus tai rakennelma tämän hakemuksen yhteydessä?

☐ Kyllä

☒ Ei

4.2. Perustelut rakentamistarpeelle

4.3. Onko hakemukseen liitetty rakennusta tai rakennelmaa koskevat rakennuspiirustukset?

☐ Kyllä

☒ Ei

5. VAKUUS

Hakijan ehdotus vakuuden suuruudesta/selvitys sen tarpeellisuudesta. Ehdotus perusteltava.

ksi.

6. MUUT TIEDOT

Muut hakemuksen käsittelyyn mahdollisesti vaikuttavat lisätiedot.

Tämä hakemus on jatkoa valtaukselle nro 9108, joka on ollut hakijalla jo 10 vuotta.

Huom!

Haluan, että tämän hakemuksen alue yhdistetään toisen hakemukseni kullanhuuhdontaluvan (HL 2001 : 0046 Eläke) jatkohakemukseen ja ne käsitellään yhtenä hakemuksena oheisen karttaan piirretyn alueen mukaisesti.



JOUNI TAPIO
Allekirjoitus (kaikkien hakijoiden) *

PAKOLLISET LIITTEET:

1. Hakijan virkatodistus (kaikkien hakijoiden)
2. Kartta alueesta
3. Kaivannaisjätteen jätehuoltosuunnitelma

Muista liittää hakemukseen kaikki tarvittavat liitteet!

KAIVANNAISJÄTTEEN JÄTEHUOLTOSUUNNITELMA

Jätehuoltosuunnitelman voi tehdä tällä lomakkeella tai vapaamuotoisesti. Tästä lomakkeesta tulee täyttää kohdat 1-5 ja 7. Huomaa, että kohta 6 koskee VAIN mahdollista jätealuetta.

1. Kullanhuuhdonta-alueen lupatunnus (täytetään, jos tiedossa)

2. Kullanhuuhdontaluvan hakija/ haltija

3. Kaivannaisjäte

| Kaivannaisjätteen laji | Arvioitu määrä (m ³) koko tuotantoaikana | Hyödyntäminen 1 maisemoinnissa 2 muu hyödyntämistapa, mikä? | Tiedot ympäristövaikutuksista. Sanallinen kuvaus. |
|--|---|---|---|
| Pintamaat | 10 | 1. maisemointi | Ei merkittäviä ympäristövaikutuksia. |
| Kannot ja muu puuaines | | | |
| Kivennäismaat (kivet ja muu maa-aines) | 50 | 1. maisemointi | Ei merkittäviä ympäristövaikutuksia. |
| Muut (esim. selkeytysal- taiden lietteet) Yksilöi alle | | | |
| | | | |
| | | | |
| | | | |
| | | | |
| | | | |
| | | | |

4. Selvitys vaikutusten ehkäisemiseksi toteutettavista toimista toiminnan aikana ja sen päätyttyä (esim. sijoitus, peittäminen, ym.)

Rännityksestä tuleva maa-aines sijoitetaan pääsääntöisesti aikaisemmin kaivettuihin monttuihin tai levitetään laajemmalle alueelle kentällä.

5. Selvitys seurannasta ja tarkkailusta toiminnan aikana ja sen päätyttyä (esim. silmämääräinen tarkkailu)

Kaivannaisjättemäärää ja sen laatua seurataan koko toiminnan ajan silmämääräisesti.

6. Tiedot maa- ja kiviainesjätealuetta koskevista jälkitoimenpiteistä (esim. siistiminen, maisemointi)

Jyrkät kaivantojen reunat luiskataan ja merkataan aina kaivukauden päättyessä.

7. Päivämäärä ja laatija

4.9.2015

Jouni Tapio

Jätehuoltosuunnitelmaa ei vaadita, jos luvanhaltijan on laadittava sellainen ympäristönsuojelulain nojalla.

Kaivannaisjätteen jätehuoltosuunnitelman tavoite ja sisältö:

Jätehuoltosuunnitelman laatimisen tavoitteena on jätteen synnyn ehkäisy, jätteiden hyödyntämisen edistäminen sekä ympäristön pilaantumisen ehkäisy.

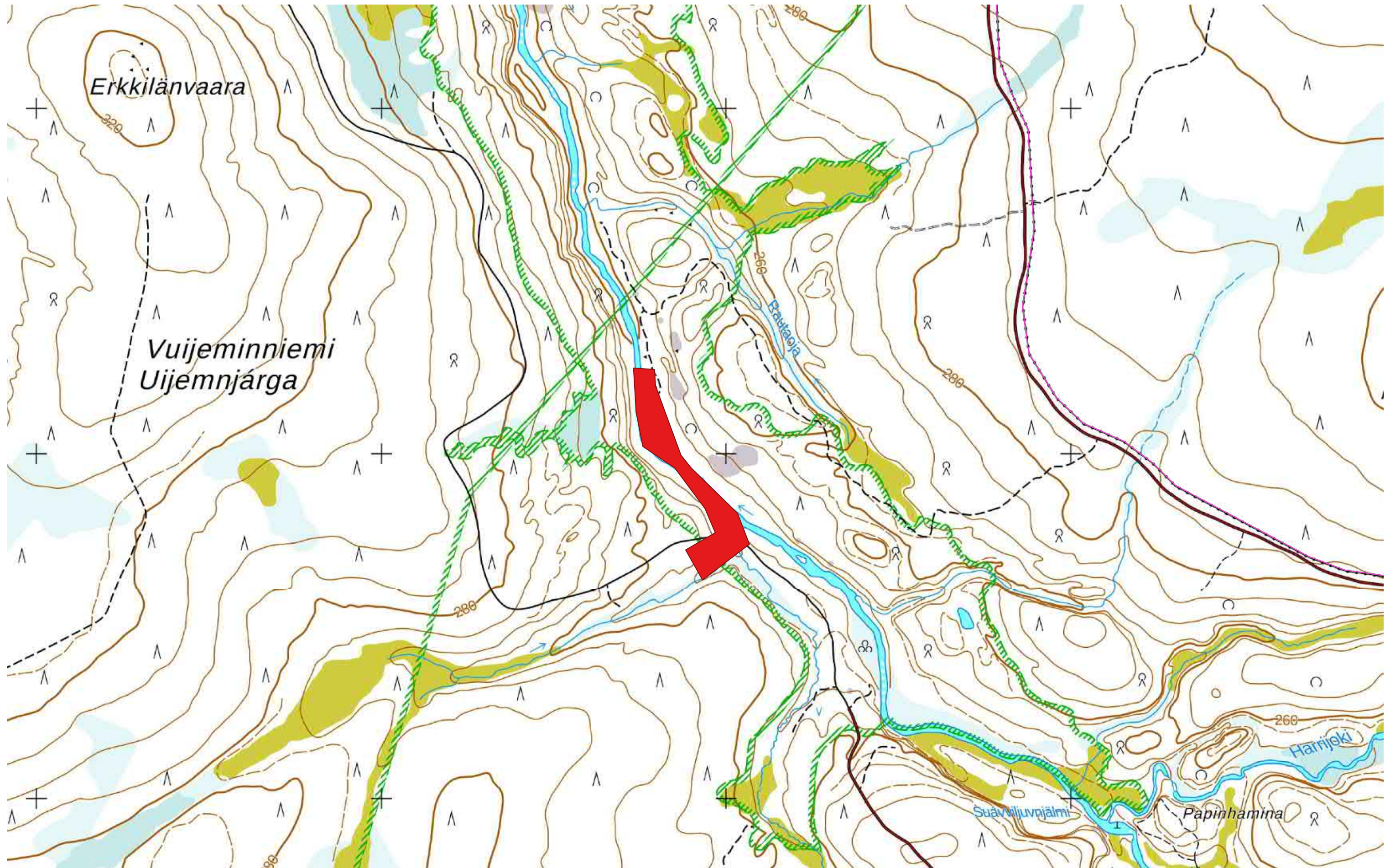
Kullanhuuhdonnassa syntyvät kaivannaisjätteet:

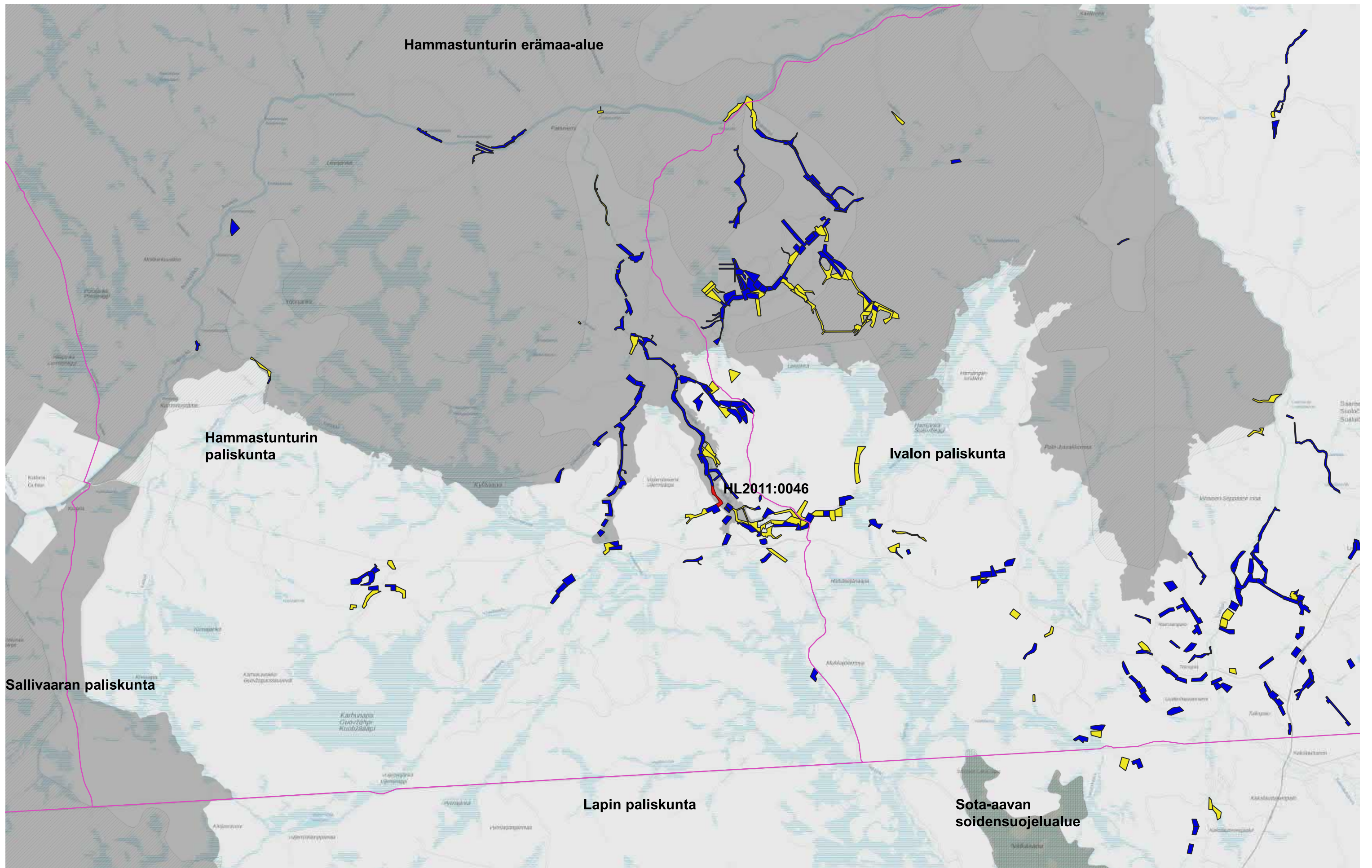
Kullanhuuhdonnassa syntyviä kaivannaisjätteitä ovat esimerkiksi pintamaat, kannot, kivet ja selkeytysaltaiden lietteet. Pintamaat ovat tuotantoalueen valmistelussa poistettavia maita, jotka ovat pääasiassa orgaanista ainesta; turvetta ja kasvillisuutta. Valmistelun ja tuotannon aikana alueelta voi kertyä kiviä sekä kantoja.

Ympäristövaikutukset riippuvat kaivannaisjätteestä ja sen hyödyntämisestä. Lietteistä voi tulla kiintoaine- ja ravinnepäästöjä, jos lietteet sijoitetaan eroosiolle alttiiksi lähelle ojia. Maa-aineksen läjittäminen voi aiheuttaa maisemahaittaa.

Kaivannaisjätteiden hyödyntäminen:

Pintamaita ja kiviä voi käyttää maisemointiin. Tällaiset toimenpiteet ovat kaivannaisjätteen hyödyntämistä.





1:100 000