

KUULUTUS

Turvallisuus- ja kemikaalivirasto (Tukes) kuuluttaa kaivoslain (10.6.2011/621) 40 §:n nojalla

kullanhuuhdentalupahakemuksen

Lupatunnus: HL2012:0050

Hakijat: Anurag Lehtonen, Sami Laakso

Alueen sijainti: Inarin kunta, Jääskeläisenoja, 4,9 ha

Konekaivu 6 000 m³/v

Mielipiteet ja muistutukset

Mielipiteet ja muistutukset voi lähettää 7.12.2021 mennessä lupatunnus mainiten sähköisesti osoitteeseen kaivosasiat@tukes.fi tai osoitteeseen Tukes, PL 66, 00521 Helsinki

Nähtävilläolo

Kuulutus ja hakemusasiakirjat ovat nähtävänä 29.10.2021 – 7.12.2021 Tukesin verkkosivuilla osoitteessa <https://tukes.fi/paatokset-ja-kuulutukset/kullanhuuhdentaluvat>.

Tiedoksisaannin katsotaan tapahtuneen seitsemäntenä (7) päivänä kuulutuksen julkaisusta.

Lisätietoja

kaivosasiat@tukes.fi tai puh. 029 5052 000

KULLANHUHDONTALUPAHAKEMUS

Pakolliset kentät ovat merkitty tähdellä. Ennen hakemuksen toimittamista kaivosviranomaiselle, kullanhuhdontalupaa hakevan on huolehdittava, että pakolliset kohdat ovat täytetty asianmukaisesti.

1. HAKIJAN TIEDOT

1.1. Etu- ja sukunimi *

Anurag Lehtonen

1.2. Postiosoite *

[Redacted]

1.3. Postinumero *

[Redacted]

1.4. Postitoimipaikka *

[Redacted]

1.5. Puhelinnumero

[Redacted]

1.6. Sähköposti

[Redacted]

1.7. Muut hakijat yhteystietoineen

Tällä hakemuksella haetaan aiemmin haetulle kullanhuhdontalupa-alueelle Miron 1 HL2012:0049 ja Miron 2 HI2012:0050

1. jatkoaikaa

2. hakee omistajan muutosta niin, että toiseksi omistajaksi lisätään:

Sami Laakso

Hakija pyytää lisäystä tehtäväksi niin, että se tehdään ja on voimassa vasta jatkoaikapäätöksen yhteydessä, niin että jos jatkoaikapäätöstä ei tehdä tai se ei tule lainvoimaiseksi, ei myöskään omistajan lisäys ole voimassa.

2. ALUEEN TIEDOT

2.1. Ehdotus alueen nimeksi

entiset nimet Miron I ja Miron II

2.2. Alueen pinta-ala *

10 ha (enintään 5 ha)

2.3. Sijainti: Lappi, valtion omistama alue *

Inarin kunta



Sodankylän kunta



Sallan kunta



muu



mikä?

[Redacted]

2.4. Haetun alueen tarkempi sijainti (joen, puron tarkkuudella)

Jääskäläisen oja/ suoalue

2.5. Hakijan esitys luvan voimassaoloajaksi, mikäli vähemmän kuin 4 vuotta: vuotta

2.6. Selvitys hakemuksen kohteena olevasta alueesta sekä alueen käyttöä koskevista rajoituksista sekä pääpiirteittäinen selvitys merkittävistä luonto- ja kullanhoidontakulttuuriarvoista alueella *

Selvitys mm. luonnonsuojelulain, erämaalain ja muinaismuistolain nojalla aluetta koskevista rajoituksista. Saamelaisten kotiseutualueita ja erityistä poronhoitoaluetta koskevassa hakemuksessa on kyseisiä alueita koskevat säännökset otettava huomioon.

Alue on kokonaisuudessaan erityistä poronhoitoaluetta (Ivalon paliskunta).

Alue on kokonaisuudessaan saamelaisten kotiseutualueita.

Alueelta ei ole tavattu muinaismuistolain mukaisia muistomerkkejä tai kulttuurijäänteitä.

Alueella ei ole tavattu kullanhoidontakulttuurikohteita

2.7. Selvitys alueen käyttöä koskevien rajoitusten huomioon ottamisesta *

Alue ei ole luonnontilasta erämaata, eikä mitään suojelualuetta eikä sen käyttöön kohdistu rajoituksia.

Alue on osittain vanha hakkuualue, josta on hiljattain poistettu ns. ylispuut, minkä johdosta aluetta halkoo useita korjuutraktorien metsäuria. Ympäristössä on useita metsäautoteitä ja lukematon määrä metsäkoneen ajouria. Alue ei ole miltään osin luonnontilainen. Huomattava osa alueesta on avosuota ja suon reunan ns. kitumaata.

2.8. Selvitys alueen oikeusvaikutteisista kaavoista ja mahdollisesti vireillä olevista kaavahankkeista sekä selvitys siitä, ettei haetulla alueella ole kaivoslain (621/2011) 46 §:n 1 momentin 1 ja 2 kohdassa tarkoitettua estettä *

Alueella ei ole mitään puolustusvoimien rakenteita tai sotilaallisia kohteita tai mitään muitakaan ym. kaivoslain pykälien tarkoittamaa estettä kullanhoidontaluvulle.

3. SELVITYS TOIMINNASTA JA TOIMINNAN VAIKUTUKSISTA

3.1. Kuvaus toiminnan määrästä, laadusta ja aikataulusta *

Toiminnan maksimivolyymi ja työtapa säilyvät entisellään
Kaivu tapahtuu yhdellä kaivuyksiköllä, johon kuuluu yksi tai kaksi kaivinkonetta, kooltaan alle 20 tonnia (tela-alustaisia, ympäripyöriviä)
Maankäyttö on enintään n. 6 000 m³/vs /valtaus

Apukoneena kaivupaikan valmisteluissa sekä ongelmallisissa tilanteissa voidaan käyttää ylimääräistä kaivinkonetta ja maisemoinnissa mahdollisesti pusku- ja puskutraktoria.

Alustava aikataulu on:
Valmistelut ja toiminnan aloittaminen 1 vuosi,
Varsinainen kaivutyö 2 - 9 vuodet
Alueen maisemointi ja lopputyöt 10. vuosi

Mahdollisuuksien mukaan pyritään valitsemaan mahdollisimman kevyttä kalustoa. Todennäköistä on, että valmistelutyössä käytetään n. 20 tonnin kaivinkonetta, jonka jälkeen tapahtuva pitkäkestoinen rikastustyö tehdään mahdollisuuksien mukaan paljon pienemmällä kaivinkoneella

3.2. Onko alueella tarkoitus suorittaa koneellista kullankaivuuta? Kyllä Ei

3.3. Onko hakijalla alueelle voimassaoleva ympäristölupa? Kyllä Ei

3.4. Onko hakemukseen liitetty kaivannaisjätteen jätehuoltosuunnitelma? * Kyllä Ei

3.5. Miten kulku alueelle järjestetään? *

Alueen rajan lähelle tulee ns. Palsin metsäautotie. Siitä lähtee nyt käytössä oleva pistotie hakijan leiriin.

3.6. Selvitys niistä, joiden etua, oikeutta tai velvollisuutta asia saattaa koskea *

Mainitse mm. alueen paliskunta, sijoittuuko alue saamelaisien kotiseutualueelle, ym.

Ivalon paliskunta
Saamelaiskäräjät
Inarin kunta
Metsähallitus/ Luontopalvelut

3.7. Hakijan arvio toiminnan ympäristö- ja muista vaikutuksista sekä selvitys toiminnan haitallisten vaikutusten ehkäisystä *

Jos kullanhuuhtontalupaa koskeva hakemus kohdistuu saamelaisten kotiseutualueelle, on toiminnan vaikutuksia arvioitava saamelaisten oikeuden kannalta alkuperäiskansana, koltta-alueella kolttalaissa säädettyjen tavoitteiden kannalta ja erityisesti poronhoitoalueella poronhoidon kannalta.

Alueella kaivetaan kultamaata enintään n. hehtaarin verran kerrallaan, jonka jälkeen alue ennallistetaan. Alue pidetään porojen liikkumisen kannalta mahdollisimman turvallisena. Porot eivät ole toiminnasta ennenkään häiriytyneet, vaan hakeutuvat maakasojen päälle makoilemaan ja syövät mielellään ennallistetuissa paikoissa kasvavaa kortetta ja heinää.

Porotalouden lisäksi on mahdotonta tunnistaa mitään suoria tai välillisiä vaikutuksia saamelaisten oikeuteen harjoittaa kieltään ja kulttuuriaan. Alueella voi harjoittaa metsästystä kuten aiemminkin, alueella ei ole ollut koskaan kalastusmahdollisuuksia. Toiminta ei haittaa keräilyä eikä muuta luonnonkäyttöä. On vaikea kuvitella kuinka se vaikuttaisi saamelaiskulttuurin perinteisiin muotoihin, kuten keräilyyn, käsitöiden tekemiseen, tarinaperinteeseen tai joikaamiseen tai näiden nykyisiin muotoihin.

Laitumien pienenemisen taloudellinen vaikutus on enintään euron suuruinen vuodessa.

Alue ei kuulu koltta-alueeseen.

3.8. Selvitys toiminnan lopettamisesta ja siihen liittyvistä toimenpiteistä sekä jälkitoimenpiteistä *

Toiminta päätetään ensisijaisesti ympäristöluvan määräysten mukaisesti.

Kaivukuopat tasoitetaan ja sivuun siirretty orgaaninen aines laitetaan pintakerrokseksi.

Mahdollisuuksien mukaan maisemointia tehdään vuosittain lopputöiden vähentämiseksi.

4. RAKENTAMINEN

4.1. Haetaanko alueelle lupaa rakentaa rakennus tai rakennelma tämän hakemuksen yhteydessä?

Kyllä Ei

4.2. Perustelut rakentamistarpeelle

Perustelut rakentamistarpeen puuttumiselle:

Hakijalla on jo tarvittavat oikeudet paikalla oleviin rakennelmiin (kämpä ja varusteiden kuivatustila) Tukesin päätöksellä 6.6.2019 Miron I - alueella, mihin liittyvä rakennuspaikka halutaan sisällyttää nyt haettavaan lupaan.

4.3. Onko hakemukseen liitetty rakennusta tai rakennelmaa koskevat rakennuspiirustukset?

Kyllä Ei

5. VAKUUS

Hakijan ehdotus vakuuden suuruudesta/selvitys sen tarpeellisuudesta. Ehdotus perusteltava.

Hakija esittää vakuudeksi 2000 euroa.

Perustelut:

Kaivu pyritään toteuttamaan ensijaisesti keveillä kaivinkoneilla.

Kaivu tehdään järjestelmällisesti pieninä kerta-aukaisuina.

Kalusto on kevyttä ja helposti siirrettävää.

Alueelle on helppo ja edullinen tulla: Metsäautotie on alueen rajalla ja sitä pitkin voi liikkua millä tahansa kalustolla ilman ongelmia.

Ympäristön kullankaivajilla on käytettävissään kaivinkonekalustoa, jolla lopputyöt on helppo tehdä, jos kaivaja ei itse siihen kykene.

6. MUUT TIEDOT

Muut hakemuksen käsittelyyn mahdollisesti vaikuttavat lisätiedot.

Hakija on kokenut kullankaivaja

Hakijan aiemmasta toiminnasta ei ole esitetty moitteita.

Hakija pyytää kaivosviranomaista ottamaan päätöksessään huomioon AVI:n ympäristöyksikön ympäristöluvista tekemän linjauksen, että pilaantumattoman maa-aineksen väliaikainen läjitys, mikä käytetään maisemointiin, ei muodosta sellaista kaivannaisjätteen jätealuetta, josta olisi laadittava erillinen jätehuoltosuunnitelma tai jolle olisi asetettava vakuus. Tämän linjauksen on hyväksynyt myös Vaasan hallinto-oikeus (esimerkki Selperinojan läheiseltä alueelta 14/0376/2 annettu 23.12.2014).

Hakijalla on tälle alueelle voimassa oleva ympäristöluva.

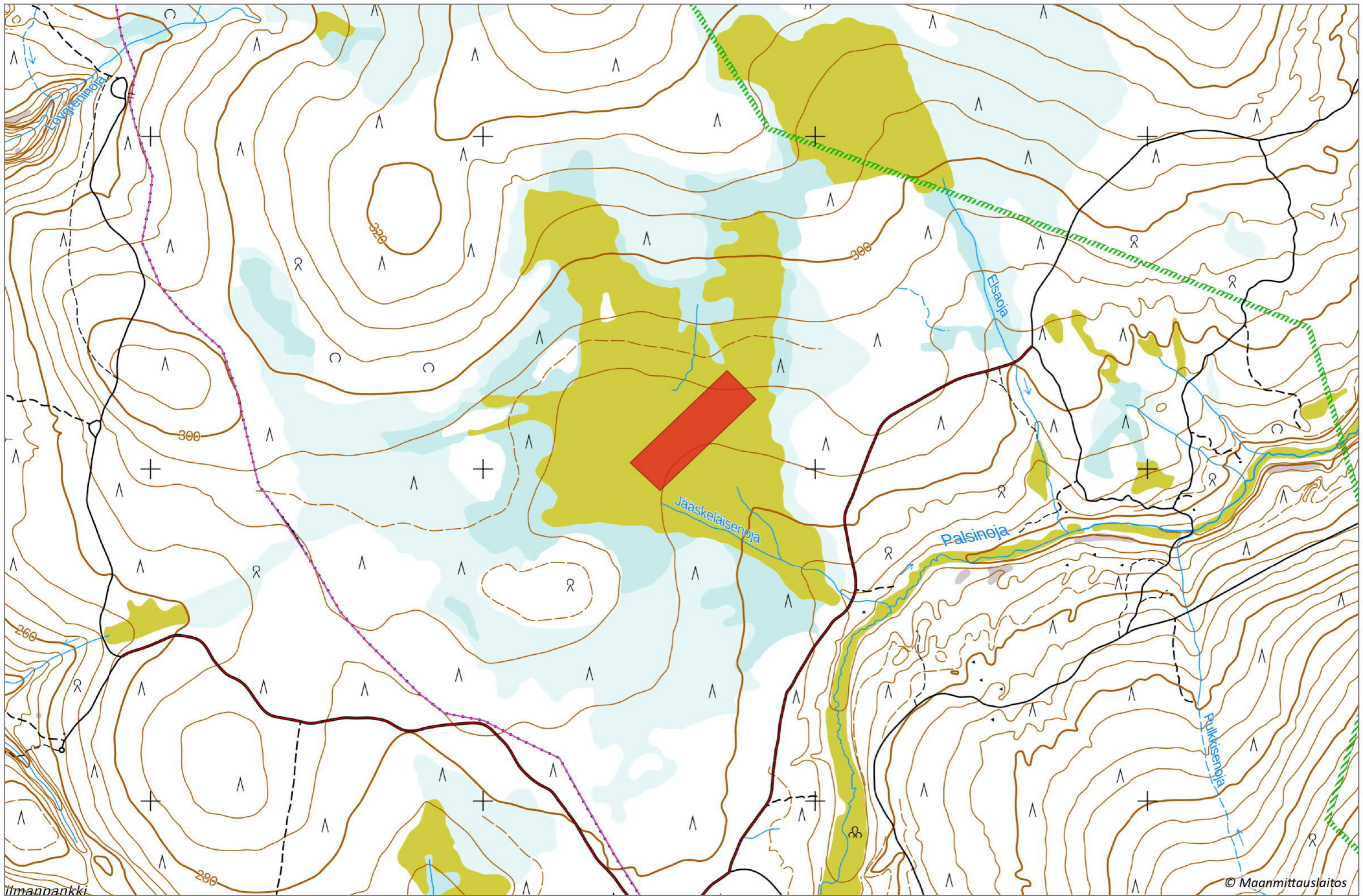
Anurag Lehtonen

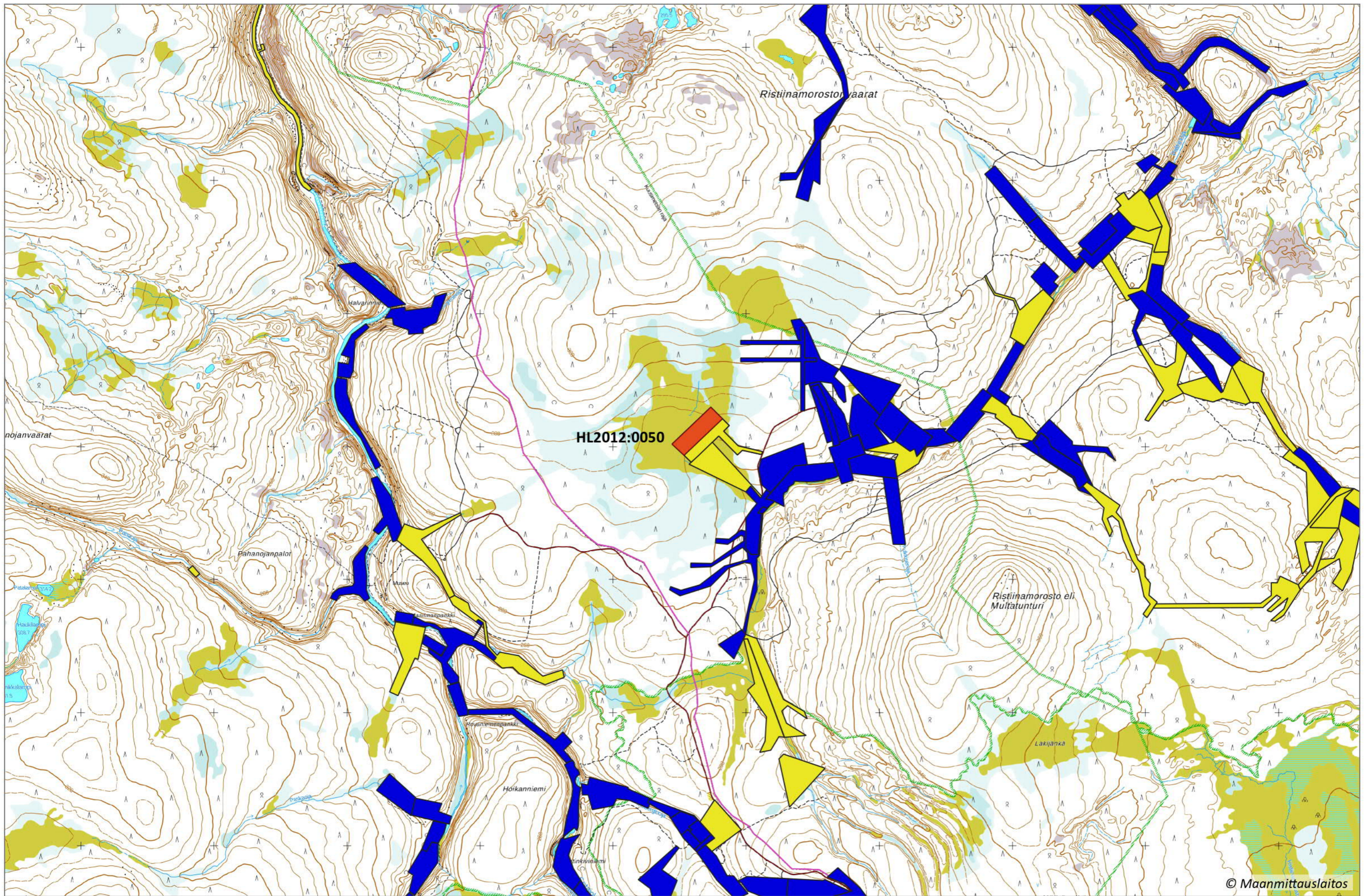
Allekirjoitus (kaikkien hakijoiden) *

PAKOLLISET LIITTEET:

1. Hakijan virkatodistus (kaikkien hakijoiden)
2. Kartta alueesta
3. Kaivannaisjätteen jätehuoltosuunnitelma

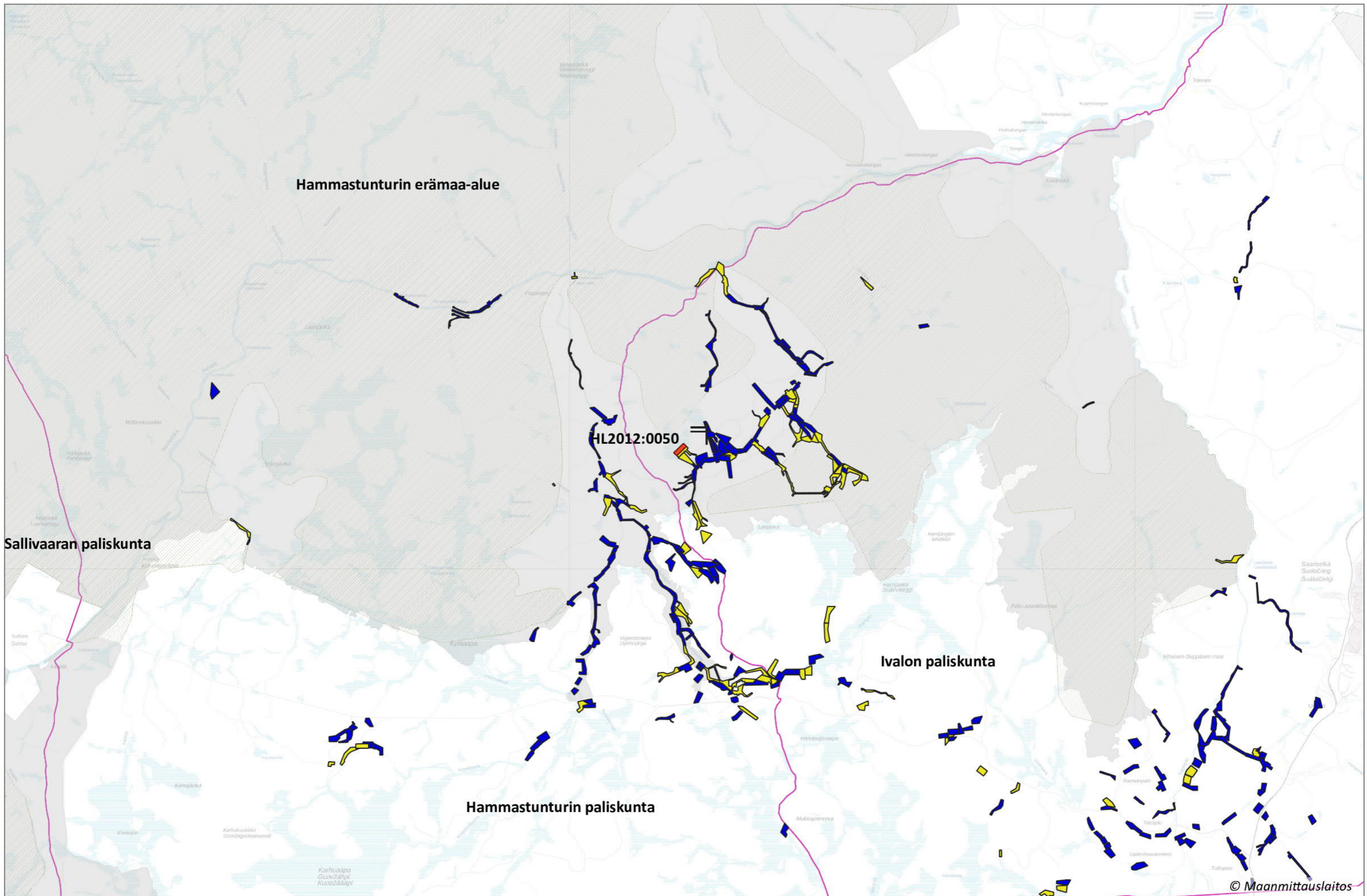
Muista liittää hakemukseen kaikki tarvittavat liitteet!





1:25 000

Sininen alue = Kullanhuhdontalupa-alue
Keltainen alue = Kullanhuhdontalupahakemusalue



1:100 000

Sininen alue = Kullanhuudontalupa-alue
Keltainen alue = Kullanhuudontalupahakemusalue