

KUULUTUS

Turvallisuus- ja kemikaalivirasto (Tukes) kuuluttaa kaivoslain (10.6.2011/621) 40 §:n nojalla

kullanhuuhdentalupahakemuksen

Lupatunnus: HL2013:0001

Hakija: Heikki Kallio-Mannila

Alueen sijainti: Inarin kunta, Palsinoja, 4,1 ha

Konekaivu, 3000 m³/v. Hakija on hakenut päätökseen liitettäväksi täytöntöönpanomääräystä mahdollisesta muutoksenhausta huolimatta.

Mielipiteet ja muistutukset

Mielipiteet ja muistutukset voi lähettää 22.11.2021 mennessä lupatunnus mainiten sähköisesti osoitteeseen kaivosasiat@tukes.fi tai osoitteeseen:

Turvallisuus- ja kemikaalivirasto (Tukes)
PL 66
00521 Helsinki

Nähtävilläolo

Kuulutus ja hakemusasiakirjat ovat nähtävänä 15.10.2021 – 22.11.2021 Tukesin verkkosivuilla osoitteessa <https://tukes.fi/paatokset-ja-kuulutukset/kullanhuuhdentaluvat>.

Tiedoksisaannin katsotaan tapahtuneen seitsemäntenä (7) päivänä kuulutuksen julkaisusta.

Lisätietoja

kaivosasiat@tukes.fi tai puh. 029 5052 000

KULLANHUHDONTALUPAHAKEMUS

Pakolliset kentät ovat merkitty tähdellä. Ennen hakemuksen toimittamista kaivosviranomaiselle, kullanhuhdontalupaa hakevan on huolehdittava, että pakolliset kohdat ovat täytetty asianmukaisesti.

1. HAKIJAN TIEDOT

1.1. Etu- ja sukunimi *

Heikki Kallio-Mannila

1.2. Postiosoite *

1.3. Postinumero *

1.4. Postitoimipaikka *

1.5. Puhelinnumero

1.6. Sähköposti

1.7. Muut hakijat yhteystietoiheen

2. ALUEEN TIEDOT

2.1. Ehdotus alueen nimeksi

Palsin tulli (jatkohakemus HAu-valtaukselle Palsin tulli KrNo HL2013:0001-01)

2.2. Alueen pinta-ala * ha (enintään 5 ha)

2.3. Sijainti: Lappi, valtion omistama alue *

Inarin kunta

Sodankylän kunta

Sallan kunta

muu

mikä?

2.4. Haetun alueen tarkempi sijainti (joen, puron tarkkuudella)

Ivalojokeen laskevan Palsiojan varrella

2.5. Hakijan esitys luvan voimassaoloajaksi, mikäli vähemmän kuin 4 vuotta: vuotta

2.6. Selvitys hakemuksen kohteena olevasta alueesta sekä alueen käyttöä koskevista rajoituksista sekä pääpiirteittäinen selvitys merkittävistä luonto- ja kullanhoidontakulttuuriarvoista alueella *

Selvitys mm. luonnonsuojelulain, erämaalain ja muinaismuistolain nojalla aluetta koskevista rajoituksista. Saamelaisten kotiseutualuetta ja erityistä poronhoitoaluetta koskevassa hakemuksessa on kyseisiä alueita koskevat säännökset otettava huomioon.

Alue kuuluu Hammastunturin erämaa-alueeseen.
Alue ei kuulu Natura-alueeseen miltään osin
Alue on kokonaisuudessaan erityistä poronhoitoaluetta (Ivalon paliskunta).
Alue on kokonaisuudessaan saamelaisten kotiseutualuetta.
Alueelta ei ole tavattu muinaismuistolain mukaisia muistomerkkejä tai kulttuurijäänteitä.
Alueella ei ole tavattu kullanhoidontakulttuurikohteita

2.7. Selvitys alueen käyttöä koskevien rajoitusten huomioon ottamisesta *

Alue ei ole luonnontilaista erämaata eikä sen käyttöön kohdistu rajoituksia.
Alueella on kaivettu kultaa 1880-luvulta lähtien ja välittömästi tällä paikalla 1970-luvulta lähtien.
Alue on metsätalousaluetta ja totaalisesti hakattu 1980-luvulla.
Alueella toimitaan kymmenien vuosien aikana vakiintuneiden käytäntöjen mukaan, joista paikallisella Ivalon paliskunnalla ei ole ollut huomauttamista.

Alueella ei harjoiteta mitään sellaista toimintaa, joka vähentäisi tai uhkasi alkuperäiskansojen oikeutta toteuttaa kulttuuriaan.

2.8. Selvitys alueen oikeusvaikutteisista kaavoista ja mahdollisesti vireillä olevista kaavahankkeista sekä selvitys siitä, ettei haetulla alueella ole kaivoslain (621/2011) 46 §:n 1 momentin 1 ja 2 kohdassa tarkoitettua estettä *

Alueella on voimassa valtioneuvoston 27.12.2007 vahvistama Pohjois-Lapin maakuntakaava. Kaavassa haettu alue on merkitty: Se- erämaalain mukainen alue. Aluetta voidaan käyttää pääasiallista käyttötarkoitusta sanottavasti haittaamatta ja luonnetta muuttamatta myös muihin tarkoituksiin.
Alueella on voimassa Ivalon yleiskaava. Siinä haetun alue on merkitty kaavamerkillä: maa-, metsä- ja porotalousvaltainen alue.
Kysymyksessä on jatkolupa hakijan n. 10 vuotta sitten tällä paikalla alkaneelle toiminnalle.
Kaavoitus- tai maankäyttötilanne tai mikään maankäyttöön liittyvä asia ei ole tänä aikana muuttunut.
Alueella ei ole mitään puolustusvoimien rakenteita tai sotilaallisia kohteita.

3. SELVITYS TOIMINNASTA JA TOIMINNAN VAIKUTUKSISTA

3.1. Kuvaus toiminnan määrästä, laadusta ja aikataulusta *

Kaivu tapahtuu all 20 tonnin tela-alustaisella, ympäripyörivällä kaivinkoneella ja se on n. 1000 m³/vs
Käytetty vesi on 100% kiertovettä ja sen kierrätysnopeus on 1500l/min. Tähän toimintaan hakijalla on voimassa oleva ympäristölupa.

Hakija haluaa varautua kaivun kasvattamiseen tulevaisuudessa ja hakee jatkohakemuksen yhteydessä kaivukiintiön kasvattamista 3000 m³:n, jolloin samalla vedenkierrätys nostetaan 2500 l/min. Hakija on tietoinen, että kaivun kasvattaminen vaatii uuden ympäristöluvan.

Hakija pyytää määräämään kaksiportaisen vakuuden, missä aiemman kokoinen toiminta jatkuu aiemmalla vakuudella ja toimintaa laajennettaessa 3000 m³/vs vakuusmaksu korotetaan 3000 euroon.

Alustava aikataulu on:

toiminta on jatkumoa alueella n. 15 vuotta jatkuneelle hyödyntämis- ja tutkimustyölle

Varsinainen kaivutyö 1 - 9 vuodet

Alueen maisemointi ja lopputyöt 10. vuosi

3.2. Onko alueella tarkoitus suorittaa koneellista kullankaivuuta?



Kyllä



Ei

3.3. Onko hakijalla alueelle voimassaoleva ympäristölupa?



Kyllä



Ei

3.4. Onko hakemukseen liitetty kaivannaisjätteen jätehuoltosuunnitelma? *



Kyllä



Ei

3.5. Miten kulku alueelle järjestetään? *

Alueen rajalle tulee metsäautotie, jolla kulku on vapaata.

3.6. Selvitys niistä, joiden etua, oikeutta tai velvollisuutta asia saattaa koskea *

Mainitse mm. alueen paliskunta, sijoittuuko alue saamelaisien kotiseutualueelle, ym.

Ivalon paliskunta

Saamelaiskäräjät

Inarin kunta

Metsähallitus

3.7. Hakijan arvio toiminnan ympäristö- ja muista vaikutuksista sekä selvitys toiminnan haitallisten vaikutusten ehkäisystä *

Jos kullanhuuhtontalupaa koskeva hakemus kohdistuu saamelaisten kotiseutualueelle, on toiminnan vaikutuksia arvioitava saamelaisten oikeuden kannalta alkuperäiskansana, koltta-alueella kolttalaissa säädettyjen tavoitteiden kannalta ja erityisesti poronhoitoalueella poronhoidon kannalta.

Alueella kaivetaan maata muutaman hehaarin verran kerrallaan, jonka jälkeen alue ennallistetaan. Alue pidetään porojen liikkumisen kannalta mahdollisimman turvallisena. Porot eivät ole toiminnasta ennenkään häiriytyneet, vaan hakeutuvat maakasojen päälle makoilemaan ja syövät mielellään ennallistetuissa paikoissa kasvavaa kortetta ja heinää. Porotalouden lisäksi on mahdotonta tunnistaa mitään suoria tai välillisiä vaikutuksia saamelaisten oikeuteen harjoittaa kieltään ja kulttuuriaan.

Alueella voi harjoittaa metsästystä kuten aiemminkin, alueella ei ole ollut koskaan kalastusmahdollisuuksia. Toiminta ei haittaa keräilyä eikä muuta luonnonkäyttöä. On vaikea kuvitella kuinka se vaikuttaisi käsitöiden tekemiseen, tarinaperinteeseen tai joikaamiseen tai näiden nykyisiin muotoihin.

Paikalliset saamelaiset ovat kaivaneet alueella aikoinaan itsekkin kultaa.

Alue ei kuulu koltta-alueeseen.

3.8. Selvitys toiminnan lopettamisesta ja siihen liittyvistä toimenpiteistä sekä jälkitoimenpiteistä *

Toiminta päätetään ympäristöluvan määräysten mukaisesti.

Kaivukuopat tasoitetaan ja sivuun siirretty orgaaninen aines laitetaan pintakerrokseksi.

Mahdollisuuksien mukaan maisemointia tehdään vuosittain lopputöiden vähentämiseksi.

4. RAKENTAMINEN

4.1. Haetaanko alueelle lupaa rakentaa rakennus tai rakennelma tämän hakemuksen yhteydessä?

Kyllä Ei

4.2. Perustelut rakentamistarpeelle

Alueella on kymmeniä vuosia vanha kämpä ja sauna.
Sen lisäksi hakija pyytää määräämään alueelle rakentamisvarauksen asuntovaunua varten. Hakija haluaa varautua siihen, että jos Metsähallitus ryhtyy hankaloittamaan asuntovaunujen pitoa alueella, niin hakija hakee Inarin kunnan rakennusjärjestyksen mukaista toimenpideilmoitusta asuntovaunun säilyttämistä varten.

4.3. Onko hakemukseen liitetty rakennusta tai rakennelmaa koskevat rakennuspiirustukset?

Kyllä Ei

5. VAKUUS

Hakijan ehdotus vakuuden suuruudesta/selvitys sen tarpeellisuudesta. **Ehdotus perusteltava.**

Hakija esittää entistä vakuutta.
Perustelut:
Kaivu on ollut vakiintunutta ja hyvin kontrolloitua.
Kalusto on kevyttä ja helposti siirrettävää.
Alueelle on helppo ja edullinen tulla: Metsäautotie on alueen rajalla ja sitä pitkin voi liikkua millä tahansa kalustolla ilman ongelmia..
Ympäristön kullankaivajilla on käytettävissään kaivinkonekalustoa, jolla lopputyöt on helppo tehdä, jos kaivaja ei itse siihen kykene.
Hakija on osoittanut pystyvänsä kaivamaan alueella lupaehtojen mukaisesti ja on maisemoinut aluetta kaivun aikana.

6. MUUT TIEDOT

Muut hakemuksen käsittelyyn mahdollisesti vaikuttavat lisätiedot.

Kysymyksessä on jatkolupahakemus (kullanhuuhdontalupa olemassa olevan hau-valtauksen jälkeen).
Hakijan aiemmasta toiminnasta ei ole esitetty moitteita.
Hyödyntämisen yhteydessä on löydetty toinen, alkuperäisestä hyödynnettävästä esiintymästä poikkeava esiintymä, jossa hyödyntämistä riittää jopa 10 vuodeksi.
Hakijalla on voimassa oleva ympäristölupa, jota mahdollisesti päivitetään isommaksi.
Alueella ovat vierailleet kaivosviranomaisen edustajat, ELY/ympäristöyksikkö edustajat, paliskunnan edustajat, Saamelaiskäräjien edustaja ja PS-AVI:n edustajat. Kenelläkään näistä ei ole ollut mitään negatiivista sanottavaa tehdystä kaivu- ja tutkimustyöstä.

Hakija pyytää kaivosviranomaista määräämään alueelle toimeenpanoluvan muutoksenhaun varalle.
Hakijalla on oikeus saada toimeenpanolupa ainakin 1000 m³ /vs kaivumäärälle. Koska kyseessä on vanha konekaivualue, missä maastoa on jo ennestään voimakkaasti muokattu, toimeenpanomääräys ei tee muutoksenhakua tarkoituksettomaksi.

Heikki Kallio-Mannila

Allekirjoitus (kaikkien hakijoiden) *

PAKOLLISET LIITTEET:

1. Hakijan virkatodistus (kaikkien hakijoiden)
2. Kartta alueesta
3. Kaivannaisjätteen jätehuoltosuunnitelma

Muista liittää hakemukseen kaikki tarvittavat liitteet!

KAIVANNAISJÄTTEEN JÄTEHUOLTOSUUNNITELMA

Jätehuoltosuunnitelman voi tehdä tällä lomakkeella tai vapaamuotoisesti. Tästä lomakkeesta tulee täyttää kohdat 1-5 ja 7. Huomaa, että kohta 6 koskee VAIN mahdollista jätealuetta.

1. Kullanhuuhdonta-alueen lupatunnus (täytetään, jos tiedossa)

Palsin tulli /HL2013:0001-01

2. Kullanhuuhdontaluvan hakija/ haltija

Heikki Kallio-Mannila

3. Kaivannaisjäte

Kaivannaisjätteen laji	Arvioitu määrä (m ³) koko tuotantoaikana	Hyödyntäminen 1 maisemoinnissa 2 muu hyödyntämistapa, mikä?	Tiedot ympäristövaikutuksista. Sanallinen kuvaus.
Pintamaat	500	1. Maisemoinnissa	Pilaantumattomia maa-aineksia, ei ympäristövaikutuksia läjitys voi tuottaa visuaalista haittaa
Kannot ja muu puuaines	20	2. Polttopuuna, mikäli kelpollista	Läjitys voi tuottaa visuaalista haittaa
Kivennäismaat (kivet ja muu maa-aines)	11400	1. Maisemoinnissa	Läjitys voi tuottaa visuaalista haittaa
Muut (esim. selkeytysal- taiden lietteet) Yksilöi alle			
Altaiden pohjiin kertyvä lieju ja muta	50	1. Maisemoinnissa	Lieju ja muta on kuoppien pohjalla, ei edes visuaalista haittaa

4. Selvitys vaikutusten ehkäisemiseksi toteutettavista toimista toiminnan aikana ja sen päätyttyä (esim. sijoitus, peittäminen, ym.)

Tutkimustoiminnan kasat sijoitetaan painanteisiin yms. sellaisiin maastonkohtiin, että ne eivät näy kauas. Kuoppien seinämät sorrutetaan siten, että niistä ei ole kulkijoille vaaraa. Mikäli altaisiin kertyy liejua ja on todennäköistä, että kevättulvat pääsevät siihen, lieju peitetään hiekalla ja soralla. Läjitysalueet sijoitetaan niin, että ne eivät pääse valumaan jokeen.

5. Selvitys seurannasta ja tarkkailusta toiminnan aikana ja sen päätyttyä (esim. silmämääräinen tarkkailu)

Pilaantumattomien maa-ainesten läjitysalueita seurataan silmämääräisesti.

6. Tiedot maa- ja kiviainesjätealuetta koskevista jälkitoimenpiteistä (esim. siistiminen, maisemointi)

Maisemointia tehdään mahdollisuuksien mukaan vuosittain.

7. Päivämäärä ja laatija

3.1.2021

Heikki Kallio-Mannilan valtuuttamana Antti Peronius

Jätehuoltosuunnitelmaa ei vaadita, jos luvanhaltijan on laadittava sellainen ympäristönsuojelulain nojalla.

Kaivannaisjätteen jätehuoltosuunnitelman tavoite ja sisältö:

Jätehuoltosuunnitelman laatimisen tavoitteena on jätteen synnyn ehkäisy, jätteiden hyödyntämisen edistäminen sekä ympäristön pilaantumisen ehkäisy.

Kullanhuuhdonnassa syntyvät kaivannaisjätteet:

Kullanhuuhdonnassa syntyviä kaivannaisjätteitä ovat esimerkiksi pintamaat, kannot, kivet ja selkeytysaltaiden lietteet. Pintamaat ovat tuotantoalueen valmistelussa poistettavia maita, jotka ovat pääasiassa orgaanista ainesta; turvetta ja kasvillisuutta. Valmistelun ja tuotannon aikana alueelta voi kertyä kiviä sekä kantoja.

Ympäristövaikutukset riippuvat kaivannaisjätteestä ja sen hyödyntämisestä. Lietteistä voi tulla kiintoaine- ja ravinnepäästöjä, jos lietteet sijoitetaan eroosiolle alttiiksi lähelle oja. Maa-aineksen läjittäminen voi aiheuttaa maisemahaittaa.

Kaivannaisjätteiden hyödyntäminen:

Pintamaita ja kiviä voi käyttää maisemointiin. Tällaiset toimenpiteet ovat kaivannaisjätteen hyödyntämistä.

**Liittyen kaivoslain 38§ mukaiseen selvittämiseen.
Kullanhuudontalupahakemuksen Heikki Kallio-Mannila
(Lupa-alue: Palsintulli) liitteeksi,**

3.1.2020 /Antti Peronius

Hakija haluaa tuoda lupaprosessiin kaiken sen, mihin hakija tältä osin kykenee eli ensisijaisesti oman tietonsa kaivutavasta ja -määrästä, liikkumisesta ja muusta toiminnasta. Annetut tiedot perustuvat hakijan sekä hakijan avustajan kokemuksiin kullankaivusta ja alueesta 43 vuoden aikana.

Näiden pohjalta hakija on pyrkinyt tunnistamaan vaikutuksia ja vaikutusketjuja saamelaisien kielellisiin ja kulttuurillisiin oikeuksiin ja toimimaan omalta osaltaan kaivoslain 38§ kuvatun yhteisen selvittämisen hengessä.

Hakija tunnistaa, että näitä samoja asioita käsitellään myös ympäristö- ja vesitalouslupaprosessissa (perustuen ympäristönsuojelulain ja vesilain vastaaviin pykäliin) ja hakijan käsitys on, että sikäli kuin ko. vaikutus liittyy maan käyttöön se on ratkaistava kullanhudontalupaprosessissa ja siltä osin kuin vaikutus liittyy mihinkään päästöön tai välillisestikin vesistöön, se tulee ratkaista ympäristö- ja vesitalousluvassa.

Ympäristö- ja vesitalousluvassa selvittämisvelvollisuus on ensisijaisesti hakijalla, mutta kaivoslaissa veloitetaan Tukesin johdolla asiaa selvittämään yhteistyössä paliskunnan, saamelaiskäräjien, Metsähallituksen ja hakijan kanssa. Saamelaiskulttuurin ilmenemismuotoja ovat julkisesti saatavien tietojen mukaan mm. poronhoito, metsästys, kalastus, tarinaperinne, keräily, joikaus ja käsityöt perinteisessä ja osin myös nykyaikaisessa muodossaan.

Edellä maininnuilla toiminnoilla on oikeus muuttua ja siksi mm. koneellistunut poronhoito on katsottu kuuluvaksi em. kulttuurinsuojan piiriin, vaikka siinä käytetään keinoruokintaa, mönkijöitä, moottorikelkkoja ja jopa helikoptereita.

Hakija on toiminut tällä alueella kymmeniä vuosia. Hakijan kaivu on ollut lapiokaivua ja konekaivua. Nyt haettava lupa koskee pienimuotoista koneellista kullankaivua. Alueella on kaivettu kultaa n. 150 vuoden ajan ja nykymuotoisestikin n. 40 vuoden ajan.

Hakijan valmistelemalla kaivulla ei ole ollut aiemmin, eikä tule vastakaan olemaan minkäänlaista vaikutusta vesistön laatuun eikä kalastoon ja kun ei ole vaikutuksia kalastoon, ei ole myöskään vaikutuksia yleiseen kalastukseen, mistä johtuen ei voi olla myöskään vaikutuksia erityiseen saamelaiseen kalastusperinteeseen, mikäli sellaista paikallisesta yleisestä kalastusperinteestä poikkeavaa on alueella ylipäätään olemassa.

Samoin toiminnalla on äärettömän pieni vaikutus yleiseen, kaikkien harjoittamaan metsästykseen, jolloin sillä on olettavasti vastaava osuus myös saamelaiseen metsästysperinteeseen. Pinta-alaan perustuva metsästyksen olosuhteiden pieneneminen on hakijan arvion mukaan kymmenesmiljoonasosia, sillä kullankaivualue ei ole sinällään miltään osin pois metsästyskäytöstä.

Hakija ei myöskään kykene rakentamaan mitään vaikutusketjuja (vaikutuslähde, vaikutustapa, vaikutuskohde) tarinaperinteeseen, keräilyyn, joikaukseen tai käsitöiden tekemiseen.

Suhde saamelaiseen porotalouteen on ongelmallisempi: Saamelaiskäräjien sarjatuotetuissa muistutus- ja valitusdokumenteissa viljellään julistuksenomaisesti sitä, että saamelainen poronhoito on luontosidonnaista ja perustuu mm. laidunkiertoon, luonnonlaitumiin, luonnon kunnioittamiseen yms. hyvältä kuulostaviin asioihin.

Näillä argumenteilla saamelainen poronhoito erotetaan jostakin muusta, mitä on samoissa paliskunnissa tapahtuva suomalaisten poromiesten poronhoito tai suomalaisten paliskuntien vastaavissa luonnonolosuhteissa tapahtuva poronhoito. Näiden väitteiden todenperäisyyttä hakija ei halua arvioida. Hakija haluaa todeta sen, että ottamatta kantaa onko kyseessä hyvä saamelainen poronhoito vai huonompi jokin muu poronhoito, ovat kulta-alueiden porolaitumet täydellisesti muuttuneet, siten että jäkälää ei alueella ole enää juuri ollenkaan. Hakijan muistikuvat ja valokuvat osoittavat, että muutos on ollut n. 40 vuoden aikana valtava. Olipa kyseessä hyvä tai huono asia, ovat porot syöneet hakijan nyt haetun alueen naapurissa olevan alueen jäkäläkön aivan täydellisesti.

Ivalon paliskunta on suuri paliskunta. Suurin sallittu eloporomäärä on 6000 ja poronmistajia on peräti 98 kpl (lähde: Paliskuntain yhdistys ry). Paliskunnan käytössä oleva pinta-ala on 288 000 hehtaaria. Hakijan käsitys on, että Ivalon paliskunta hoitaa porotaloutta kahtena tokkakuntana, joista tämä alue kuuluu laajempaan ja toinen tokkakunta on idässä, Nellimön alueella. Kullankaivajia hämmentää se, että saamelaisalueella poronhoito on motorisoitunut aivan samalla tavalla tai ehkä jopa enemmän kuin suomalaisella poronhoitoalueella.

Saamelaisten ja suomalaisten poronhoidon elementtien erottaminen on ulkopuoliselle hyvin vaikeaa. Saamelaisalueella poroja ruokitaan maastoon ja otetaan yhä useammin aitoihin vasotettavaksi ja keinoruokittavaksi koko talvikauden ajaksi, aivan kuten kaikkialla muuallakin.

Paliskunnan raja-aitojen lisäksi käytetään runsaasti ylimääräisiä laidunaitoja ja ohjausaitoja, joilla porojen kuljetusta helpotetaan. Nyt haetulla alueella ei ole läheisyydessä minkäänlaisia aitoja, ruokintapaikkoja tai muita poronhoidon rakenteita.

Muualla Ivalon paliskunnan alueella on hakijan tiedossa kiinteitä talviruokintapaikkoja. Hakijan käsitys on, että Ivalon paliskunnassa huomattava määrä poroja vasotetaan aidoissa, johon ne ruokitaan koko talven ajan.

Poronajossa käytetään helikoptereita, mönkijöitä, moottoripyöriä ja moottorikelkkoja ja porot kuljetetaan pitkiä matkoja teurastettavaksi teurastamoihin. Hakijalla ei ole syntynyt aiemman kaivutoimintansa aikana sellaista käsitystä, että hänen vieressä oleva alueensa tai kaivutyönsä olisi ollut ongelmallinen porojen kuljetukseen liittyen. Ainakaan sellaista väitettä ei olla esitetty – joidenkin muiden kaivupaikkojen osalta ko. väite on esitetty.

Hakijan tietoon ei olla saatettu, että hänen aiempi toimintansa olisi vaikeuttanut puhumattakaan estänyt poronkuljetusta. Hakija kaivualue ulottuu kokonaisuudessaan 4 hehtaarin alueelle ja Ivalon paliskunnan ala on 288 000 hehtaaria eli 0,000014 osa paliskunnan pinta-alasta. Hakija ei kuitenkaan käsittele koko aluetta, eikä koko alue poistu porotalouskäytöstä, vaan enimmillään n. 25%, josta osa ehtii maisemoitumaan vielä kaivun ollessa kesken. Hakijan arvion mukaan porotalouden

käytöstä on hänen toimiensa vaikutuksesta enimmillään n. 20 % koko alasta eli 0,8 hehtaaria, mikä on 0,0000027 (eli n. Alle kolme miljoonasosaa) osa paliskunnan pinta-alasta.

Edellä olevan laskelman perusteella hakija väittää, että hänen toimensa eivät tosiasiallisesti pienennä porolaitumia lainkaan. Muiden kullankaivajien lupaprosessien yhteydessä paliskunta on ilmoittanut, että alue on kesälaidunalue. Kesäisin laitumia on ylimäärä, jolloin hakijan kuvaama alle kolmen miljoonasosan laskennallinen pienennys paliskunnan laitumiin ei vaikuta porojen kokonaismäärään tai laidunalueen kantokykyyn millään tavalla.

Hakijan toimien vaikutusta poronhoidon kokonaistalouteen eli nettotuottoon on vaikea laskea, sillä porotalouden lihan myynnin tuotto on Lapissa kuluja pienempi (myyntituotto 7,50 euroa per kilo ja kulut 19,20 euroa per kilo, <https://www.luke.fi/uutiset/poronlihan-tuottaminen-maksaa-maltaita/>). Euroiksi muutettuna hakijan toimien laitumia pienentävä porotalousvaikutus on pari senttiä. Tämä taloudellinen kuorma kohdistuu siis kaikkiin poronomistajiin – ei siis ainoastaan saamelaisiin poronomistajiin.

Saamelaiseen ja muuhun porotalouteen kohdistuvan vaikutuksen erittely on haastavaa. Hakija osoitti porotalouteen liittyvässä kohdassa toimiensa vähäisen vaikutuksen porotaloudelle – keskimääräinen vaikutus saamelaiseen kielen ja kulttuurin kokonaisuuteen on vielä tätäkin vähäisempi, sillä on yleisesti tiedossa, että 44% saamelaisalueen poronomistajien tulosta on eläkettä, 28% on palkkatuloa muista töistä ja 14% on poronlihanmyyntituloa ja 14% on erilaisia porotalouteen liittyviä korvauksia tai tukia (MTT selvityksiä nro 156, 2008, s. 3 ja s. 23. sekä paliskuntien yhdistyksen www-sivut).

Lisäksi tiedämme, että suurin osa saamelaisalueella asuvista saamelaisista ei ole porotalouteen mitenkään sidoksissa ja heidän tulonmuodostukseensa hakijan toiminnan porolaitumia pienentävä vaikutus ei vaikuta millään tavalla. Lisäksi hakija on tietoinen, että yli puolet saamelaisista asuu nykyään saamelaisalueen ulkopuolella, eikä ole sidoksissa porotalouteen lainkaan.

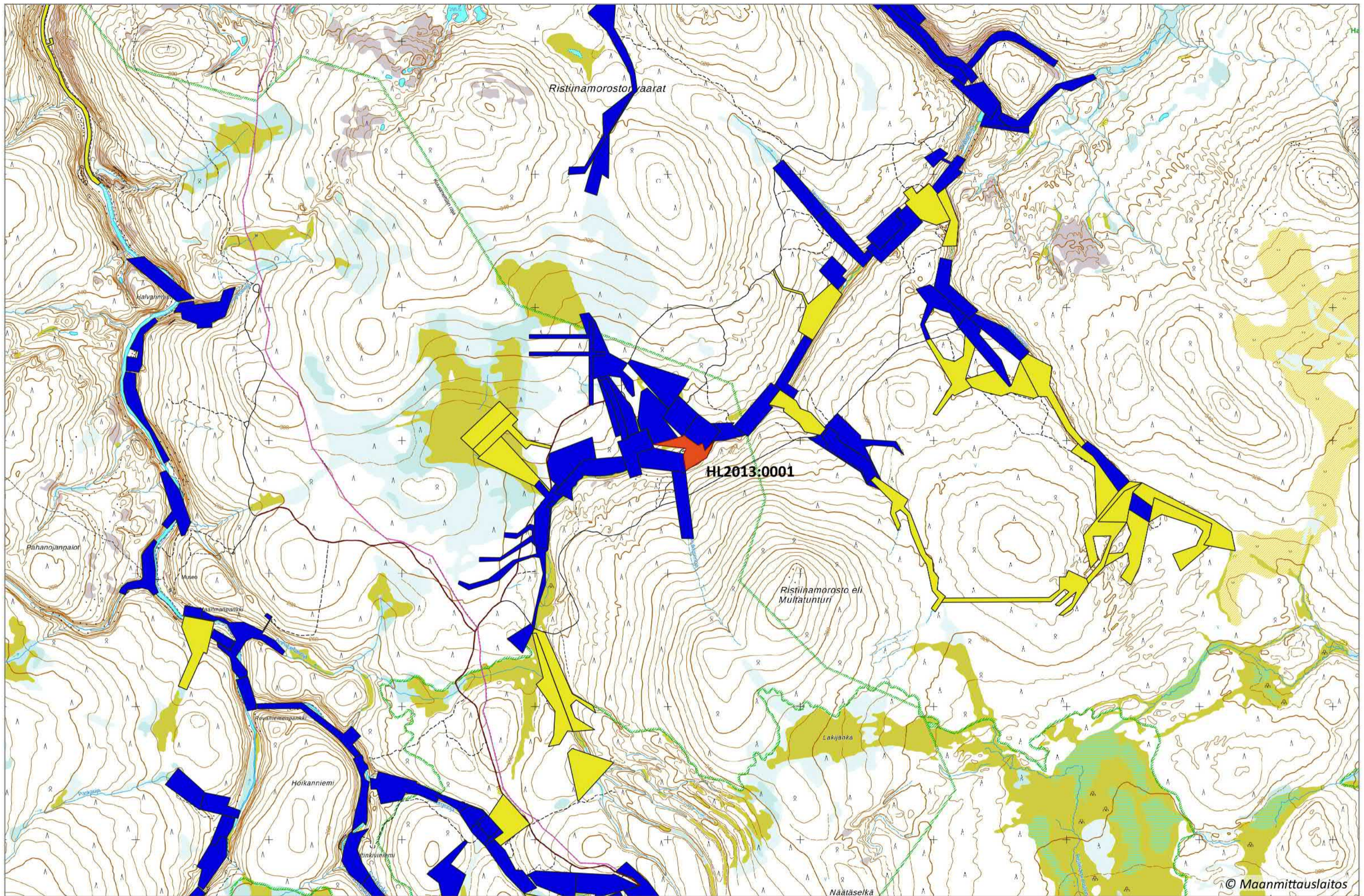
Hakijan arvion mukaan kokonaisvaikutus on sadasmiljoonasosia tai miljardisosa saamelaisen väestön (n. 4800 hlöä äänioikeutettua) kokonaistuloista.

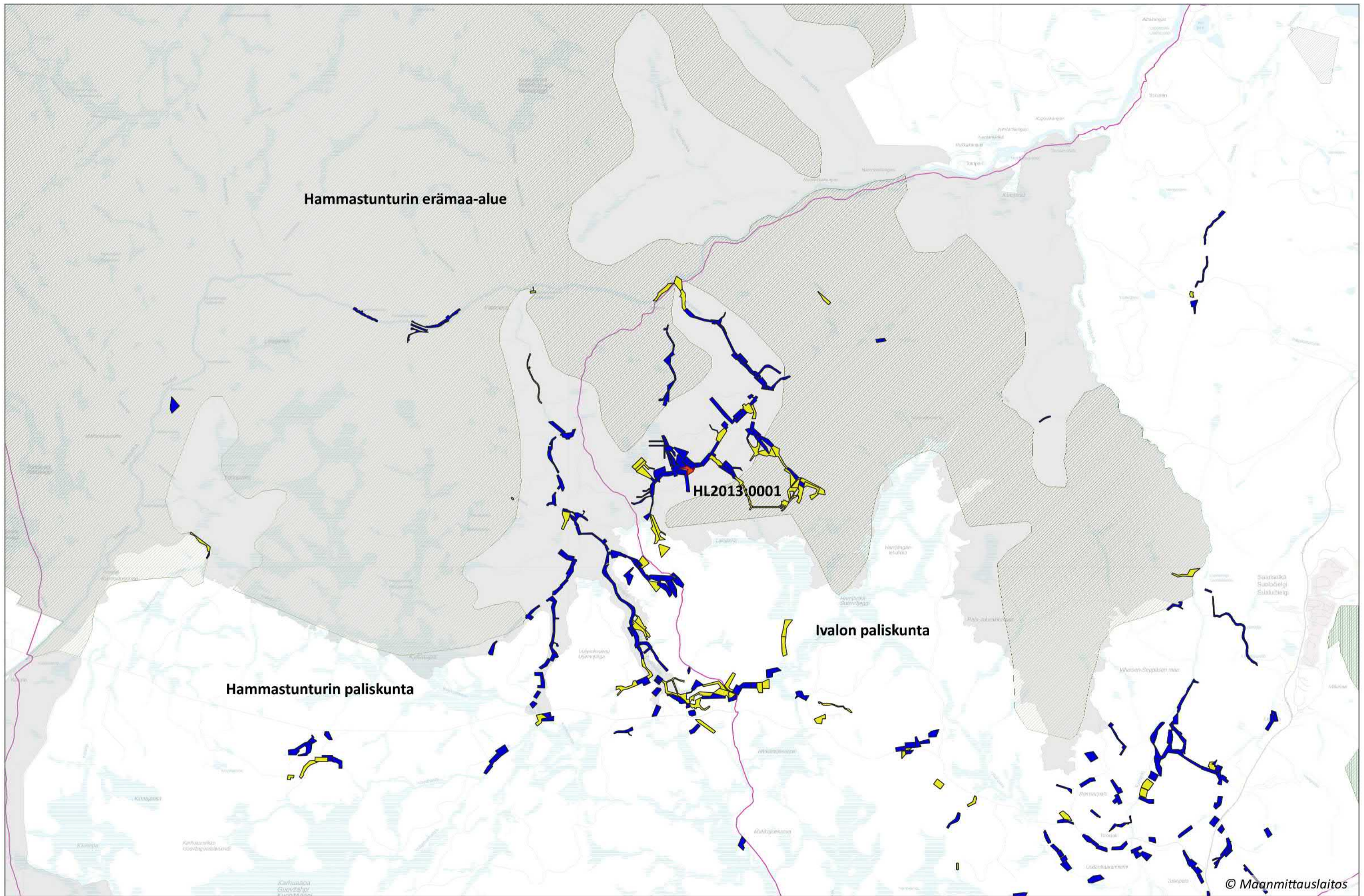
Kun ei synny merkittäviä, kielteisiä, suoria taloudellisia vaikutuksia, ei hakijan näkemyksen mukaan voi syntyä myöskään talouden pienenemisestä johtuvia välillisiä kielteisiä kulttuurisia tai kielellisiä vaikutuksia.

Hakijan pyynnöstä ja toimeksiannosta – perustuen hakijan kanssa käytyihin keskusteluihin ja hakijan kanssa yhteiseen vuodesta 1977 jatkuneeseen tuntemiseen sekä yhtä pitkään kulta-alueiden tuntemiseen.

Antti Peronius, fm (geologi)







1:100 000

Sininen alue = Kullanhuhdentalupa-alue
Keltainen alue = Kullanhuhdentalupahakemusalue