

KUULUTUS

Turvallisuus- ja kemikaalivirasto (Tukes) kuuluttaa kaivoslain (10.6.2011/621) 40 §:n nojalla

kullanhuuhdontalupahakemuksen

Lupatunnus: HL2015:0034

Hakijat: Timo Paavola, Markku Rissanen

Alueen sijainti: Sodankylän kunta, Purnumukka, Kaita-Kotsamo, 5,0 ha

Konekaivu, 200 m³/v. Hakija on hakenut päätökseen liitettäväksi täytäntöönpanomääräystä mahdollisesta muutoksenhausta huolimatta.

Mielipiteet ja muistutukset

Mielipiteet ja muistutukset voi lähettää 3.1.2022 mennessä lupatunnus mainiten sähköisesti osoitteeseen kaivosasiat@tukes.fi tai osoitteeseen:

Turvallisuus- ja kemikaalivirasto (Tukes)
PL 66
00521 Helsinki

Nähtävilläolo

Kuulutus ja hakemusasiakirjat ovat nähtävänä 25.11.2021 – 3.1.2022 Tukesin verkkosivuilla osoitteessa <https://tukes.fi/paatokset-ja-kuulutukset/kullanhuuhdontaluvat>.

Tiedoksisaannin katsotaan tapahtuneen seitsemäntenä (7) päivänä kuulutuksen julkaisusta.

Lisätietoja

kaivosasiat@tukes.fi tai puh. 029 5052 000

KULLANHUHDONTALUPAHAKEMUS

Pakolliset kentät ovat merkitty tähdellä. Ennen hakemuksen toimittamista kaivosviranomaiselle, kullanhuuhdontalupaa hakevan on huolehdittava, että pakolliset kohdat ovat täytetty asianmukaisesti.

1. HAKIJAN TIEDOT

1.1. Etu- ja sukunimi *

Timo Paavola

1.2. Postiosoite *

1.3. Postinumero *

1.4. Postitoimipaikka *

1.5. Puhelinnumero

1.6. Sähköposti

1.7. Muut hakijat yhteystietoiheen

Tällä hakemuksella haetaan olemassaolevalle kullanhuuhdontalupa-alueelle Gobra 2 HL2015:0034

a. omistajan siirtoa

b. 10 vuoden jatkoaikaa

Toinen hakija

Markku Rissanen

2. ALUEEN TIEDOT

2.1. Ehdotus alueen nimeksi

Gobra 2,

2.2. Alueen pinta-ala * ha (enintään 5 ha)

2.3. Sijainti: Lappi, valtion omistama alue *

Inarin kunta

Sodankylän kunta

Sallan kunta

muu

mikä?

2.4. Haetun alueen tarkempi sijainti (joen, puron tarkkuudella)

Purnumukan kylän pohjoispuolella

2.5. Hakijan esitys luvan voimassaoloajaksi, mikäli vähemmän kuin 4 vuotta: vuotta

2.6. Selvitys hakemuksen kohteena olevasta alueesta sekä alueen käyttöä koskevista rajoituksista sekä pääpiirteittäinen selvitys merkittävistä luonto- ja kullanhoidontakulttuuriarvoista alueella *

Selvitys mm. luonnonsuojelulain, erämaailain ja muinaismuistolain nojalla aluetta koskevista rajoituksista. Saamelaiden kotiseutualueita ja erityistä poronhoitoaluetta koskevassa hakemuksessa on kyseisiä alueita koskevat säännökset otettava huomioon.

Alue ei kuulu mihinkään suojeluohjelmaan.

Alue ei kuulu Natura-alueeseen

Alue on kokonaisuudessaan erityistä poronhoitoaluetta (Lapin paliskunta).

Alue on kokonaisuudessaan saamelaiden kotiseutualueita.

Alueella ei ole tavattu muinaismuistolain mukaisia muistomerkkejä tai kulttuurijäänteitä.

Alueella ei ole tavattu kullanhoidontakulttuurikohteita

Alue on metsätalousaluetta ja kauttaaltaan hakattu

Alueen lähellä on aiemmin harjoitettu koneellista kullankaivua

2.7. Selvitys alueen käyttöä koskevien rajoitusten huomioon ottamisesta *

Alue ei ole luonnontilaista erämaata eikä sen käyttöön kohdistu rajoituksia.

Alueella on kaivettu kultaa 2000-luvulta lähtien.

Alue on tavanomaista metsätalousaluetta

Alueella toimitaan kymmenien vuosien aikana vakiintuneiden käytäntöjen mukaan, joista paikallisella Lapin paliskunnalla ei ole ollut huomauttamista.

Alueella ei harjoiteta mitään sellaista toimintaa, joka vähentäisi tai uhkasi alkuperäiskansojen oikeutta toteuttaa kulttuuriaan.

2.8. Selvitys alueen oikeusvaikutteisista kaavoista ja mahdollisesti vireillä olevista kaavahankkeista sekä selvitys siitä, ettei haetulla alueella ole kaivoslain (621/2011) 46 §:n 1 momentin 1 ja 2 kohdassa tarkoitettua estettä *

Alueella on voimassa valtioneuvoston 27.12.2007 vahvistama Pohjois-Lapin maakuntakaava. Kaavassa haettu alue on merkitty: M1- metsä ja porotalousvaltainen alue. Aluetta voidaan käyttää pääasiallista käyttötarkoitusta sanottavasti haittaamatta ja luonnetta muuttamatta myös muihin tarkoituksiin.

Alueella ei ole voimassa yleiskaavaa.

Alueella ei ole mitään kaivoslain (621/2011) 46§ lueteltuja esteitä.

Hakija oheistaa kaivosviranomaiselle keskeiset kohdat alueelle haetusta ympäristöluvan uusinnasta, jossa on ympäristö- ja vesilain näkökulmasta selostettu näitä samoja asioita, joita osittain kullanhoidontalupaprosessissa käsitellään.

3. SELVITYS TOIMINNASTA JA TOIMINNAN VAIKUTUKSISTA

3.1. Kuvaus toiminnan määrästä, laadusta ja aikataulusta *

kaivutapa säilyy entisenä pienimuotoisena koneellisena (ns. moottorilapio) kullankaivuuna

Alustava aikataulu on:

toiminta on jatkumoa alueella vuodesta 2017 jatkuneelle hyödyntämis- ja tutkimustyölle

Varsinainen kaivutyö 1 - 9 vuodet

Alueen maisemointi ja lopputyöt 10. vuosi

3.2. Onko alueella tarkoitus suorittaa koneellista kullankaivuuta?



Kyllä



Ei

3.3. Onko hakijalla alueelle voimassaoleva ympäristölupa?



Kyllä



Ei

3.4. Onko hakemukseen liitetty kaivannaisjätteen jätehuoltosuunnitelma? *



Kyllä



Ei

3.5. Miten kulku alueelle järjestetään? *

Alueen rajan tuntumaan tulee kartassa näkyvä metsäautotie

3.6. Selvitys niistä, joiden etua, oikeutta tai velvollisuutta asia saattaa koskea *

Mainitse mm. alueen paliskunta, sijoittuuko alue saamelaiden kotiseutualueelle, vm.

Lapin paliskunta

Saamelaiskäräjät

Sodankylän kunta/ ympäristötoimi

Metsähallitus/metsätalous

3.7. Hakijan arvio toiminnan ympäristö- ja muista vaikutuksista sekä selvitys toiminnan haitallisten vaikutusten ehkäisystä *

Jos kullanhuuhtontalupaa koskeva hakemus kohdistuu saamelaisten kotiseutualueelle, on toiminnan vaikutuksia arvioitava saamelaisten oikeuden kannalta alkuperäiskansana, kolttalaissa säädettyjen tavoitteiden kannalta ja erityisesti poronhoitoalueella poronhoidon kannalta.

Alueella kaivetaan maata lapiolla ja moottorilapiolla enintään tyypillisesti joitakin satoja kuutiometrejä vuodessa, jonka jälkeen auki kaivettu alue ennallistetaan mahdollisuuksien mukaan. Alue pidetään porojen liikkumisen kannalta mahdollisimman turvallisena. Porot eivät ole tämän kaltaisesta toiminnasta ennenkään häiriytyneet, vaan hakeutuvat maakasojen päälle makoilemaan ja syövät mielellään ennallistetuissa paikoissa kasvavaa kortetta ja heinää. Porotalouteen kohdistuu vaikutus ainoastaan laidunten pienenemisen kautta, mikä on tämän hankkeen osalta alle euron per vuosi. Porotalouden lisäksi hakijan on mahdotonta tunnistaa mitään suoria tai välillisiä vaikutuksia saamelaisten oikeuteen harjoittaa kieltään ja kulttuuriaan.

Alueella voi harjoittaa metsästystä kuten aiemminkin, kalastusmahdollisuuksiin läheisellä joella toiminta ei vaikuta. Toiminta ei haittaa keräilyä eikä muuta luonnonkäyttöä. On vaikea kuvitella kuinka se vaikuttaisi käsitöiden tekemiseen, tarinaperinteeseen tai joikaamiseen tai näiden nykyisiin muotoihin.

Paikalliset saamelaiset ovat kaivaneet läheisellä Tankavaaran alueella aikoinaan itsekin kultaa. Alue ei kuulu kolttala-alueeseen.

KHO on kyseessä olevaan asiaan kaikilta osin rinnastettavissa olevissa päätöksissään 4.2.2015 273/2015, 274/2015 ja 275/2015 ympäristölupaprosesseihin liittyen todennut, että

”Nyt puheena olevassa asiassa on kysymys pienessä mittakaavassa tapahtuvasta kullankaivusta alueella, jota käytetään tähän tarkoitukseen vain osa vuotta ja silloinkin tiukkojen lupamääräysten puitteissa. Sanotulla toiminnalla ei aiheuteta haittaa saamelaiskulttuurille ja vaikutukset saamelaisten perinteiselle elinkeinolle, kuten poronhoidolle, kalastukselle, metsästykselle tai ympäröivälle luonnolle jäävät hyvin paikallisiksi.”

Em. päätökset kattavat kolmella eri alueella, erikokoisia ja eri suojelustatuksen omaavilla alueilla tapahtuvan koneellisen kullankaivun ja on täysin rinnastettavissa hakijan suunnittelemaan toimintaan.

Vaikka ko. päätös koskee ympäristölupaprosessia, on mahdotonta nähdä, että toisen lain (esim. kaivoslain) tulkinnan pohjalta voitaisiin ko. vaikutuksia väittää olevan.

Hakijan käsitys on, että koska ko. vaikutuksia saamelaisten oikeuteen harjoittaa kieltään ja kulttuuriaan ei ole, ei esim. Saamelaiskäräjillä ole tähän asiaan liittyvää valitusoikeutta.

3.8. Selvitys toiminnan lopettamisesta ja siihen liittyvistä toimenpiteistä sekä jälkitoimenpiteistä *

Toiminta päätetään ympäristöluvan määräysten mukaisesti.

Kaivukuopat tasoitetaan ja sivuun siirretty orgaaninen aines laitetaan pintakerrokseksi.

Mahdollisuuksien mukaan maisemointia tehdään vuosittain lopputöiden vähentämiseksi.

4. RAKENTAMINEN

4.1. Haetaanko alueelle lupaa rakentaa rakennus tai rakennelma tämän hakemuksen yhteydessä?

Kyllä Ei

4.2. Perustelut rakentamistarpeelle

- 1) Kevytrakenteinen laavu pressusta sääsuojaksi taukoja varten.
- 2) Pieni huussi eli käymälä hygienian vuoksi isompia tarpeita varten
- 3) Pyörillä oleva, helposti siirrettävä ja lukittava pieni varastokoppi työkalujen ja pienen polttoaine määrän turvalliseen varastointiin.

4.3. Onko hakemukseen liitetty rakennusta tai rakennelmaa koskevat rakennuspiirustukset?

Kyllä Ei

5. VAKUUS

Hakijan ehdotus vakuuden suuruudesta/selvitys sen tarpeellisuudesta. Ehdotus perusteltava.

Hakija esittää vakuudeksi 1000 euroa .

Perustelut:

Alue on kauttaaltaan metsätalouden myllertämää.

Kalusto on kevyttä ja helposti siirrettävää.

Alueelle on helppo ja edullinen tulla: Metsäautotie on alueen rajan välittömässä läheisyydessä ja sitä pitkin voi liikkua millä tahansa kalustolla ilman ongelmia.

6. MUUT TIEDOT

Muut hakemuksen käsittelyyn mahdollisesti vaikuttavat lisätiedot.

Hakija on kaivanut kultaa harrastuksenaan aiemmin. Hakija katsoo hallitsevansa kullankaivun välttämättömät taidot eikä hakijalla ole kaivoslakiin liittyviä laiminlyöntejä. Hakija on tietoinen kaivoslaissa mainituista kullankaivajan velvollisuuksissa ja katsoo olevansa kaivoslain tarkoittamassa merkityksessä kelvollinen ottamaan vastaan kullanhuuhdontaluvan.

Hakija pyytää kaivosviranomaista ottamaan päätöksessään huomioon AVI:n ympäristöyksikön ympäristöluvista tekemän linjauksen, että pilaantumattoman maa-aineksen väliaikainen läjitys, mikä käytetään maisemointiin, ei muodosta sellaista kaivannaisjätteen jätealuetta, josta olisi laadittava erillinen jätehuoltosuunnitelma tai jolle olisi asetettava vakuus. Tämän linjauksen on hyväksynyt myös Vaasan hallinto-oikeus (esimerkki Palsin alueelta 14/0376/2 annettu 23.12.2014). Toissijaisesti tässä asiassa hakija vetoaa siihen, että ympäristölupahakemus ja siihen perustuva ympäristölupapäätös sisältää vastaavat tiedot, eikä suunniteltua toimintaa voi todellisuudessa käynnistää ilman ympäristölupaa.

Hakija pyytää kaivosviranomaista määräämään toimeenpanon muutoksenhaun varalta pääpäättökseen yhteydessä.

Perustelu: Tämänkaltaisista päätöksistä on sarjatuotantomaisesti valitettu ja tähänkin asiaan liittyen valitus on todennäköinen.

Hakija esittää tähän liittyvän ylimääräisen vakuuden suuruudeksi 1000 euroa.

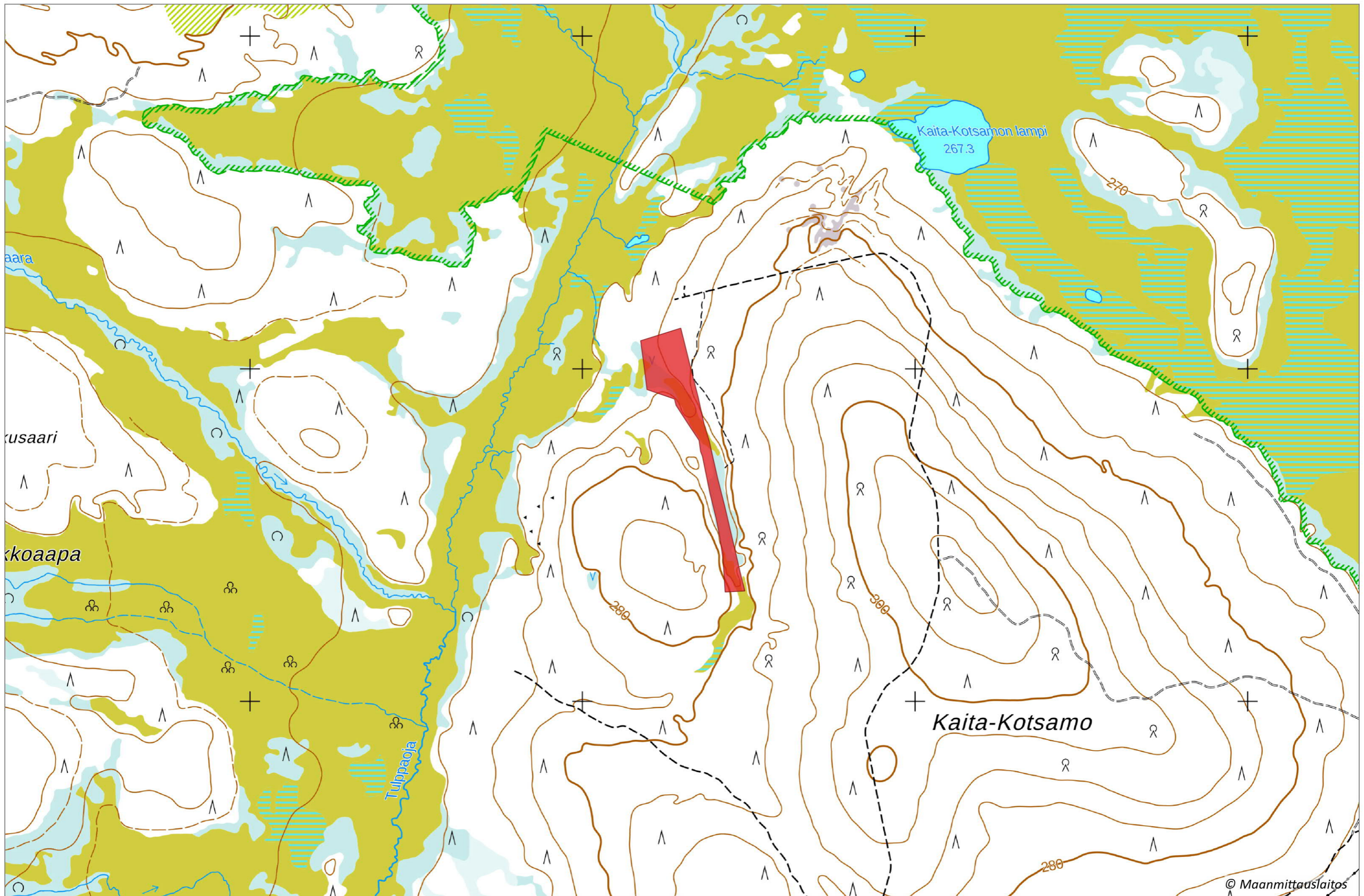
Perustelut summalle - tämän lisäksi tulee varsinainen vakuus ja ympäristöluvan määräykset. muilta osin perustelut samat, kuin varsinaisen vakuuden perustelut.

Allekirjoitus (kaikkien hakijoiden) *

PAKOLLISET LIITTEET:

1. Hakijan virkatodistus (kaikkien hakijoiden)
2. Kartta alueesta
3. Kaivannaisjätteen jätehuoltosuunnitelma

Muista liittää hakemukseen kaikki tarvittavat liitteet!





1:25 000

Sininen alue = Kullanhuhdontalupa-alue
Keltainen alue = Kullanhuhdontalupahakemusalue

Hammastunturin paliskunta

Ivalon paliskunta

Lapin paliskunta

Sota-aavan soidensuojelualue

Urho Kekkosen kansallispuisto

Hammastunturin erämaa-alue

HL2015:0034

Sompion luonnonpuisto

