

KUULUTUS

Turvallisuus- ja kemikaalivirasto (Tukes) kuuluttaa kaivoslain (10.6.2011/621) 40 §:n nojalla

kullanhuuhdontalupahakemuksen

Lupatunnus: HL2016:0013

Hakija: Petri Paavola

Alueen sijainti: Inarin kunta, Harrijoki, 1,8 ha

Lapiokaivu 20 m³/v

Mielipiteet ja muistutukset

Mielipiteet ja muistutukset voi lähettää 28.1.2022 mennessä lupatunnus mainiten sähköisesti osoitteeseen kaivosasiat@tukes.fi tai osoitteeseen:

Turvallisuus- ja kemikaalivirasto (Tukes)
PL 66
00521 Helsinki

Nähtävilläolo

Kuulutus ja hakemusasiakirjat ovat nähtävänä 22.12.2021 – 28.1.2022 Tukesin verkkosivuilla osoitteessa <https://tukes.fi/paatokset-ja-kuulutukset/kullanhuuhdontaluvat>.

Tiedoksisaannin katsotaan tapahtuneen seitsemäntenä (7) päivänä kuulutuksen julkaisusta.

Lisätietoja

kaivosasiat@tukes.fi tai puh. 029 5052 000

KULLANHUHDONTALUPAHAKEMUS

Pakolliset kohdat on merkitty tähdellä (*). Ennen hakemuksen toimittamista kaivosviranomaiselle hakijan on huolehdittava, että ne on täytetty asianmukaisesti.

1. HAKIJAN TIEDOT

1.1. Etu- ja sukunimi *

Petri Paavola

1.2. Postiosoite *

1.3. Postinumero *

1.4. Postitoimipaikka *

1.5. Puhelinnumero

1.6. Sähköposti

1.7. Muut hakijat yhteystietoiheen

2. ALUEEN TIEDOT

2.1. Ehdotus alueen nimeksi

I-kulta 2

2.2. Alueen pinta-ala *

2 ha (enintään 7 ha)

2.3. Sijainti: Lappi, valtion omistama alue *

- Inarin kunta
 Sodankylän kunta
 Sallan kunta
 muu

mikä?

2.4. Haettavan alueen tarkempi sijainti (joen, puron tarkkuudella)

Harrijokeen rajoittuva alue Kutturantien ja Sotajoentien läheisyydessä. (HL2016:0013)

2.5. Hakijan esitys luvan voimassaoloajaksi:

jatkolupa 10 vuotta

Uutta lupaa voi hakea enintään neljäksi vuodeksi, jatkolupaa 10 vuodeksi.

2.6. Selvitys haettavasta alueesta ja sen käyttöä koskevista rajoituksista sekä pääpiirteittäinen selvitys merkittävistä luonto- ja kullanhoidontakulttuuriarvoista alueella *

Selvitys mm. luonnonsuojelulain, erämaalain ja muinaismuistolain nojalla aluetta koskevista rajoituksista. Saamelaisten kotiseutualuetta ja erityistä poronhoitoaluetta koskevassa hakemuksessa on kyseisiä alueita koskevat säännökset otettava huomioon.

Alue on erityistä poronhoitoaluetta (Hammastunturin paliskunta). Alue sijaitsee saamelaisten kotiseutualueella. Alueella ei ole tavattu muinaismuistolain mukaisia kohteita.

2.7. Selvitys alueen käyttöä koskevien rajoitusten huomioon ottamisesta *

Alueella toimitaan vakiintuneiden lapiokaivuun menetelmien mukaan. Alueella ei ole toimintaa, joka uhkaa saamelaisten oikeutta kulttuuriin tai kieleen. Kullanhoidonta on pienimuotoista lapiokaivuuta, joka sijoittuu pääosin lomakuukauteen. Aluetta maisemoidaan vuosittain mahdollisuuksien mukaan.

2.8. Selvitys alueen oikeusvaikutteisista kaavoista ja mahdollisesti vireillä olevista kaavahankkeista sekä selvitys siitä, ettei haetulla alueella ole kaivoslain (621/2011) 46 §:n 1 momentin 1 ja 2 kohdassa tarkoitettua esteitä *

Tiedossa ei ole kaavahankkeita eikä esteitä.

3. SELVITYS TOIMINNASTA JA TOIMINNAN VAIKUTUKSISTA

3.1. Kuvaus toiminnan määrästä (m³), laadusta ja aikataulusta *

Määrältään kohtuullista, alle 20 m³ vuositasolla olevaa lapiokaivuuta käyttäen sähkö- tai polttomoottorikäyttöistä vesipumppua, luonto- ja maisema-arvoja säilyttäen. Toimintaa pääosin keslomakautena. Maisemointia tehdään pitkin kaivuaikaa mahdollisuuksien mukaan, ja tehdään loppuun viimeistään viimeisenä vuotena.

3.2. Onko alueella tarkoitus suorittaa koneellista kullankaivuuta? *

- Kyllä
 Ei

3.3. Onko hakijalla alueelle voimassaoleva ympäristölupa? *

- Kyllä
 Ei

3.4. Onko hakemukseen liitetty kaivannaisjätteen jätehuoltosuunnitelma? *

- Kyllä
 Ei

3.5. Miten kulku alueelle järjestetään? *

Kulku tapahtuu Kutturantien kautta kartalla olevaa reittiä pitkin. Talvella alueelle ei kuljeta.

3.6. Selvitys niistä, joiden etua, oikeutta tai velvollisuutta asia saattaa koskea *

Mainitse mm. alueen paliskunta, sijoittuuko alue saamelaisten kotiseutualueelle, ym.

Hammastunturin paliskunta, Saamelaiskäräjät (saamelaisten kotiseutualue), Inarin kunta.

3.7. Hakijan arvio toiminnan ympäristö- ja muista vaikutuksista sekä selvitys toiminnan haitallisten vaikutusten ehkäisystä *

Jos kullanhuuhtontalupaa koskeva hakemus kohdistuu saamelaisten kotiseutualueelle, on toiminnan vaikutuksia arvioitava saamelaisten oikeuden kannalta alkuperäiskansana, koltta-alueella kolttalaissa säädettyjen tavoitteiden kannalta ja erityisellä poronhoitoalueella poronhoidon kannalta.

Alueella kaivetaan maata vain muutamissa kohdissa, kaivuukohtat merkitään näkyvästi, ja kaivuuympäristöä pidetään sellaisena, ettei niistä aiheudu porojen liikkumiselle haittaa. Aikaisempaa kaivuukohtaa maisemoidaan kaivuun yhteydessä mahdollisuuksien mukaan.

3.8. Selvitys toiminnan lopettamisesta ja siihen liittyvistä toimenpiteistä sekä jälkitoimenpiteistä *

Kaivuualueen montut täytetään käytettävissä olevalla maalla ja sivuun siirretyllä orgaanisella aineella, jyrkät penkat luiskataan, alueelta poistetaan ylimääräiset tarvikkeet ja laitteet. Maisemointia tehdään kuitenkin koko kaivuuajana mahdollisuuksien mukaan.

4. RAKENTAMINEN

4.1. Haetaanko alueelle lupaa rakentaa rakennus tai rakennelma tämän hakemuksen yhteydessä?

- Kyllä
 Ei

4.2. Perustelut rakentamistarpeelle

Rakentamistarvetta ei ole.

4.3. Onko hakemukseen liitetty rakennusta tai rakennelmaa koskevat rakennuspiirustukset?

- Kyllä
 Ei

5. VAKUUS

Hakijan ehdotus vakuuden suuruudesta/selvitys sen tarpeellisuudesta. Ehdotus perusteltava.

Alueelle on asetettu voimassa oleva vakuus, jota ehdotetaan käytettäväksi tässä jatkolupahakemuksessa. Alueella kaivetaan hyvin vähäisiä määriä ja pääosin vain kesälomakautena.

6. MUUT TIEDOT

Muut hakemuksen käsittelyyn mahdollisesti vaikuttavat lisätiedot

Pittala, 29.6.2021

Allekirjoitus (kaikkien hakijoiden) *

Sähköisesti toimitettuihin hakemuksiin kaivosviranomaisen pyytää allekirjoitukset tarvittaessa.

PAKOLLISET LIITTEET:

1. Hakijan virkatodistus (kaikkien hakijoiden)
2. Kartta alueesta
3. Kaivannaisjätteen jätehuoltosuunnitelma

Muista liittää hakemukseen kaikki tarvittavat liitteet!

LÄHETÄ HAKEMUS

TULOSTA HAKEMUS

Turvallisuus- ja
kemikaalivirasto

Helsinki
PL 66 (Opastinsilta 12 B)
00521 Helsinki

Tampere
Kalevantie 2
33100 Tampere

Rovaniemi
Valtakatu 2
96100 Rovaniemi

Neuvonta 029 5052 000
www.tukes.fi/kaivosasiat
kaivosasiat@tukes.fi

KAIVANNAISJÄTTEEN JÄTEHUOLTOSUUNNITELMA

Jätehuoltosuunnitelman voi tehdä tällä lomakkeella tai vapaamuotoisesti. Tästä lomakkeesta tulee täyttää kohdat 1-5 ja 7. Huomaa, että kohta 6 koskee VAIN mahdollista jätealuetta.

1. Kullanhuuhdonta-alueen lupatunnus (täytetään, jos tiedossa)

HL2016:0013

2. Kullanhuuhdonta-alueen hakija/ haltija

Petri Paavola

3. Kaivannaisjäte

Kaivannaisjätteen laji	Arvioitu määrä (m ³) koko tuotantoaikana	Hyödyntäminen 1 maisemoinnissa 2 muu hyödyntämistapa, mikä?	Tiedot ympäristövaikutuksista. Sanallinen kuvaus.
Pintamaat	5	Käytetään kaivetun alueen maisemointiin	Pintamaa siirretään kaivuun ajaksi lähelle, joten ympäristövaikutus erittäin minimaalinen
Kannot ja muu puuaines	<1	Käytetään maisemointiin pintamaan yhteydessä	Alueella vain vähän kantoa ja puustoa, joiden poistoa vältetään
Kivennäismaat (kivet ja muu maa-aines)	50	Käytetään kaivetun alueen täyttämiseen ja maisemointiin	Maa-ainesta estetään kulkeutumasta pois, joten ympäristövaikutus erittäin minimaalinen
Muut (esim. selkeytysal- taiden lietteet) Yksilöi alle			

4. Selvitys vaikutusten ehkäisemiseksi toteutettavista toimista toiminnan aikana ja sen päätyttyä (esim. sijoitus, peittäminen, ym.)

Kaivannaisjäte säilötään kaivuupaikan välittömään läheisyyteen, jolloin sen leviäminen maastoon estyy. Kaivannaisjäte käytetään kaivuun peittämiseen heti, kun se on toiminnan kannalta mahdollista. Pintamaata käytetään alkuperäisen paikan maisemointiin.

5. Selvitys seurannasta ja tarkkailusta toiminnan aikana ja sen päätyttyä (esim. silmämääräinen tarkkailu)

Erityisesti imeytyskohdassa läheiseen vesialueeseen kuntoa tarkkaillaan kaivuun aikana, ja tarvittaessa tehdään sitä parantavia muutoksia.

6. Tiedot maa- ja kiviainesjätealuetta koskevista jälkitoimenpiteistä (esim. siistiminen, maisemointi)

Kiviaines on kaivuupaikan läheisyydessä, jolloin jätealue siistitään ja maisemoidaan muun maisemoinnin yhteydessä.

7. Päivämäärä ja laatija

21.6.2021

Petri Pavola

Jätehuoltosuunnitelmaa ei vaadita, jos luvanhaltijan on laadittava sellainen ympäristönsuojelulain nojalla.

Kaivannaisjätteen jätehuoltosuunnitelman tavoite ja sisältö:

Jätehuoltosuunnitelman laatimisen tavoitteena on jätteen synnyn ehkäisy, jätteiden hyödyntämisen edistäminen sekä ympäristön pilaantumisen ehkäisy.

Kullanhuuhdonnassa syntyvät kaivannaisjätteet:

Kullanhuuhdonnassa syntyviä kaivannaisjätteitä ovat esimerkiksi pintamaat, kannot, kivet ja selkeytysaltaiden lietteet. Pintamaat ovat tuotantoalueen valmistelussa poistettavia maita, jotka ovat pääasiassa orgaanista ainesta; turvetta ja kasvillisuutta. Valmistelun ja tuotannon aikana alueelta voi kertyä kiviä sekä kantoja.

Ympäristövaikutukset riippuvat kaivannaisjätteestä ja sen hyödyntämisestä. Lietteistä voi tulla kiintoaine- ja ravinnepestöjä, jos lietteet sijoitetaan eroosiolle alttiiksi lähelle ojia. Maa-aineksen läjittäminen voi aiheuttaa maisemahaittaa.

Kaivannaisjätteiden hyödyntäminen:

Pintamaita ja kiviä voi käyttää maisemointiin. Tällaiset toimenpiteet ovat kaivannaisjätteen hyödyntämistä.

Antamasi tiedot tallennetaan Tukesin (ao.) rekisteriin. Lisätietoja [tukes.fi/tietosuoja](https://www.tukes.fi/tietosuoja).

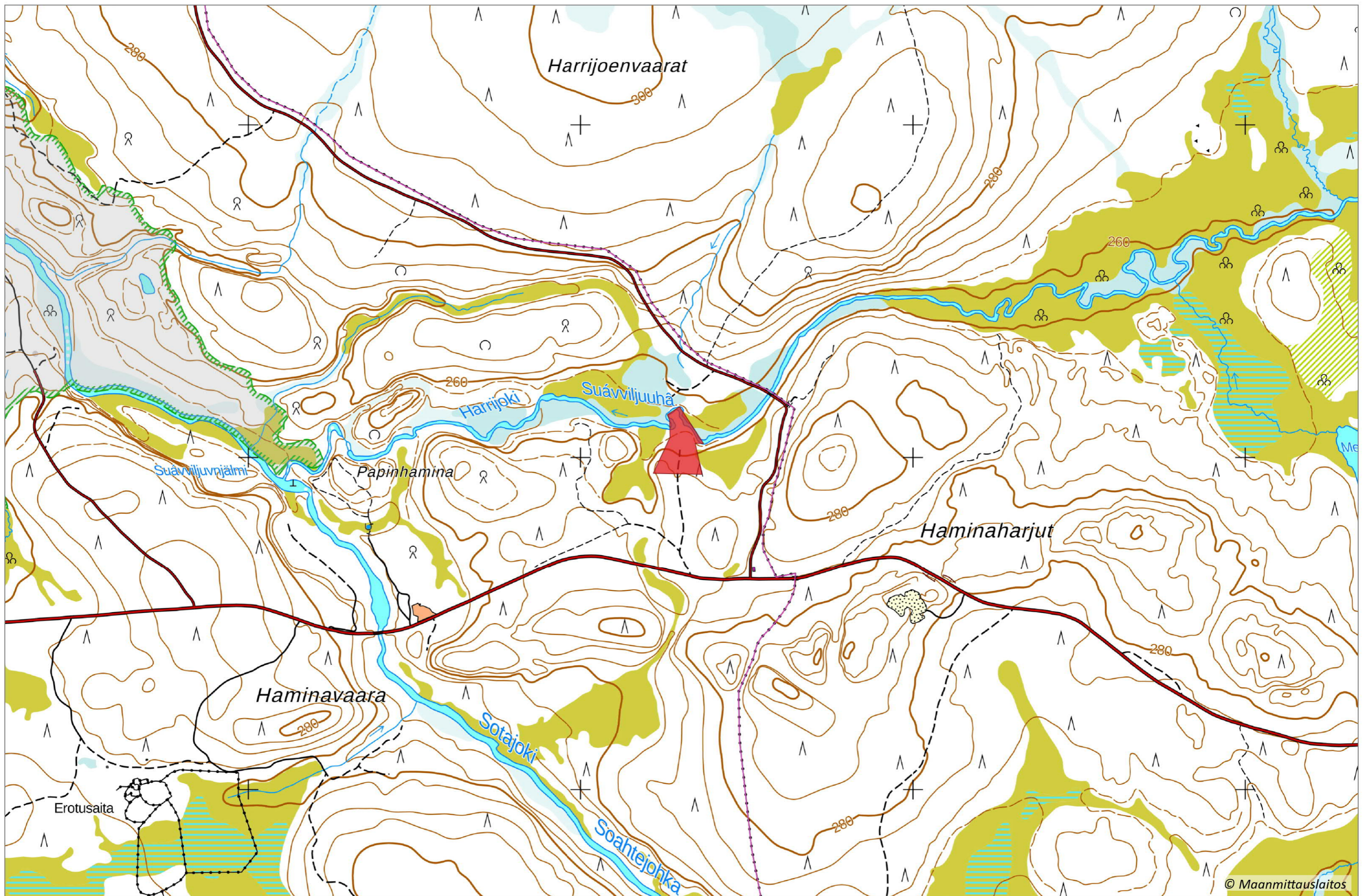
Turvallisuus- ja
kemikaalivirasto

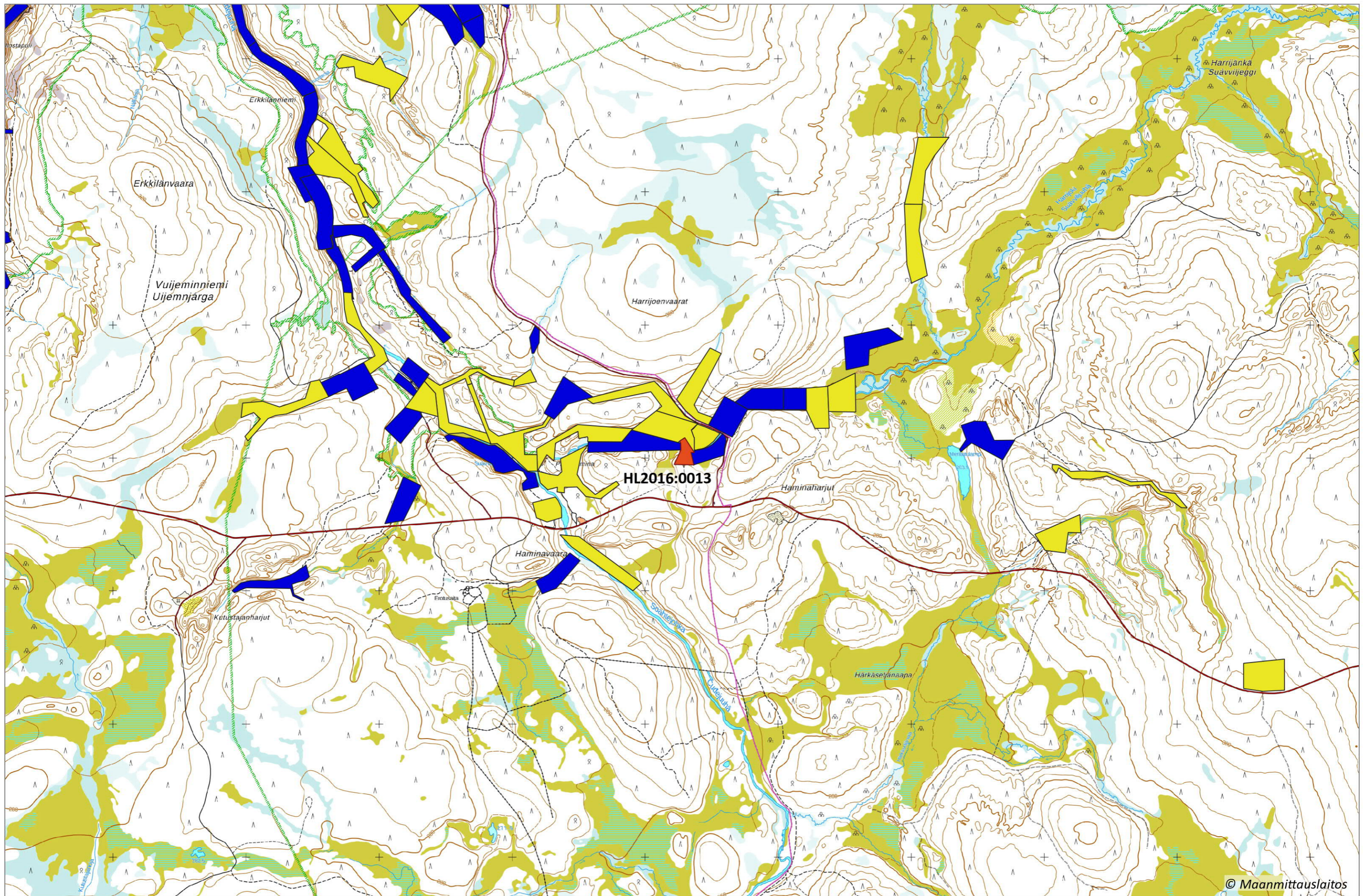
Helsinki
PL 66 (Opastinsilta 12 B)
00521 Helsinki

Tampere
Yliopistonkatu 38
33100 Tampere

Rovaniemi
Valtakatu 2
96100 Rovaniemi

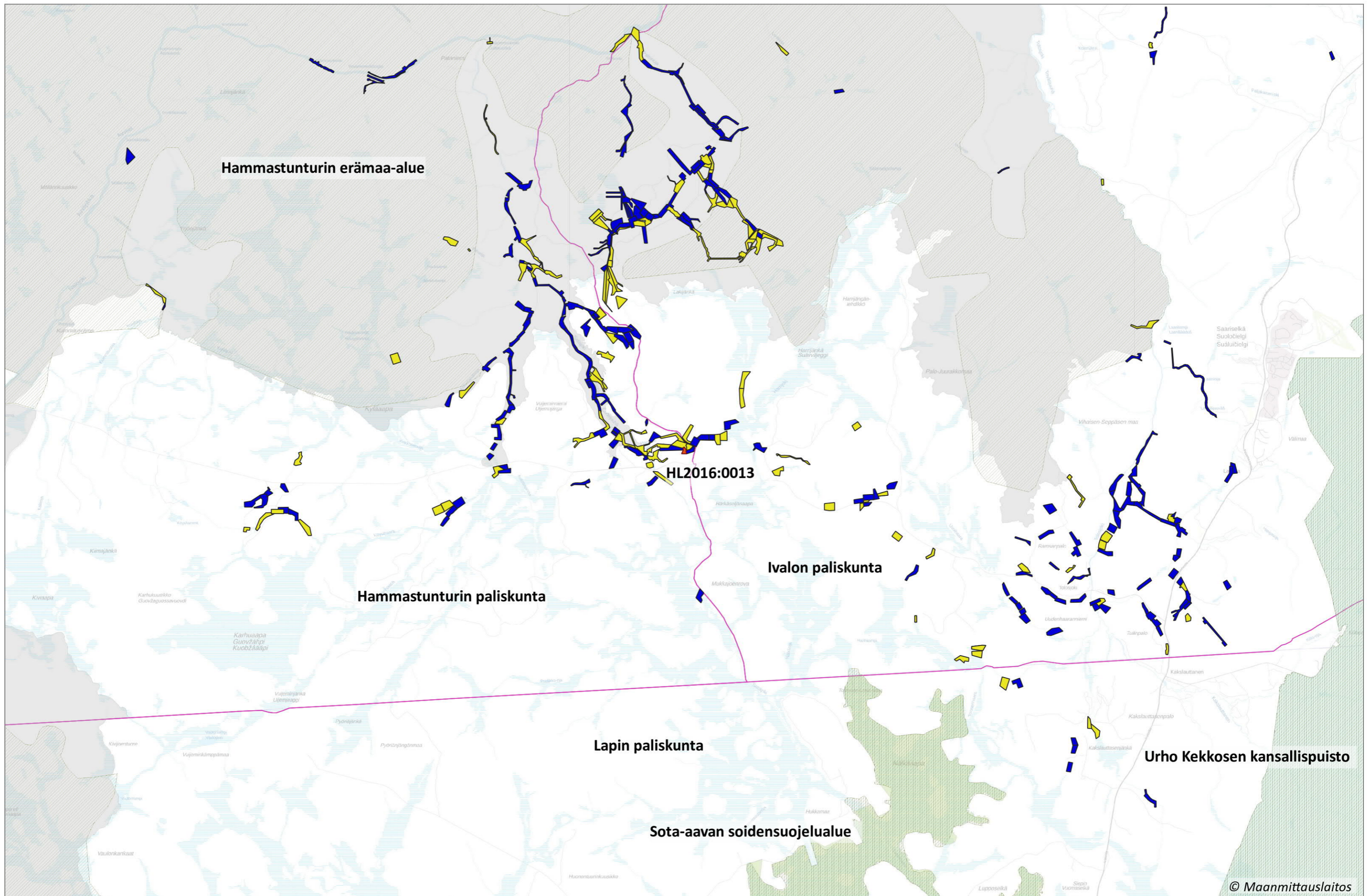
Neuvonta 029 5052 000
www.tukes.fi/kaivosasiat
kaivosasiat@tukes.fi





1:25 000

Sininen alue = Kullanhuuhdontalupa-alue
Keltainen alue = Kullanhuuhdontalupahakemusalue



1:100 000

Sininen alue = Kullanhuudontalupa-alue
 Keltainen alue = Kullanhuudontalupahakemusalue