

KUULUTUS

Turvallisuus- ja kemikaalivirasto (Tukes) kuuluttaa kaivoslain (10.6.2011/621) 40 §:n nojalla.

kullanhuuhdentaluvan muutoshakemuksen

Hakija: Tommi Hartikainen

Lupatunnus: HL2019:0007

Alueen sijainti: Sodankylän kunta, Tankavaara, 6,1 ha

Lapiokaivuuseen oikeuttavan luvan muuttaminen konekaivuuseen oikeuttavaksi. Suunniteltu vuotuinen kaivumäärä 50–100 m³.

Mielipiteet ja muistutukset

Mielipiteet ja muistutukset voi lähettää 16.2.2022 mennessä lupatunnus mainiten sähköisesti osoitteeseen kaivosasiat@tukes.fi tai osoitteeseen:

Turvallisuus- ja kemikaalivirasto (Tukes)
PL 66
00521 Helsinki

Nähtävilläolo

Kuulutus ja hakemusasiakirjat ovat nähtävänä 10.1.2022 – 16.2.2022 Tukesin verkkosivuilla osoitteessa <https://tukes.fi/paatokset-ja-kuulutukset/kullanhuuhdentaluvat>.

Tiedoksisaannin katsotaan tapahtuneen seitsemäntenä (7) päivänä kuulutuksen julkaisusta.

Lisätietoja

kaivosasiat@tukes.fi tai puh. 029 5052 000

KULLANHUHDONTALUPAHAKEMUS

Pakolliset kohdat on merkitty tähdellä (*). Ennen hakemuksen toimittamista kaivosviranomaiselle hakijan on huolehdittava, että ne on täytetty asianmukaisesti.

1. HAKIJAN TIEDOT

1.1. Etu- ja sukunimi *

Tommi Hartikainen

1.2. Postiosoite *

1.3. Postinumero *

1.4. Postitoimipaikka *

1.5. Puhelinnumero

1.6. Sähköposti

1.7. Muut hakijat yhteystietoineen

-

2. ALUEEN TIEDOT

2.1. Ehdotus alueen nimeksi

Deadwood 3

2.2. Alueen pinta-ala *

6,1

ha (enintään 7 ha)

2.3. Sijainti: Lappi, valtion omistama alue *

- Inarin kunta
 Sodankylän kunta
 Sallan kunta
 muu

mikä?

2.4. Haettavan alueen tarkempi sijainti (joen, puron tarkkuudella)

Sodankylä, Tankavaara, valtatie 4 välittömässä läheisyydessä, Porttipahdan tekojärveen laskevan Tankajoen vesistöalueen Raisio-ojaan laskevalla Hopiaojalla. Metsähallituksen hallinnoima valtionmaa, metsätalousalue. Voimassa oleva huuhdontalupa HL2019:0007 jonka sijainnista tarkempi kartta liitteenä.

2.5. Hakijan esitys luvan voimassaoloajaksi:

vuotta

Uutta lupaa voi hakea enintään neljäksi vuodeksi, jatkolupaa 10 vuodeksi.

2.6. Selvitys haettavasta alueesta ja sen käyttöä koskevista rajoituksista sekä pääpiirteittäinen selvitys merkittävistä luonto- ja kullanhuuhdontakulttuuriarvoista alueella *

Selvitys mm. luonnonsuojelulain, erämaalain ja muinaismuistolain nojalla aluetta koskevista rajoituksista. Saamelaisten kotiseutualuetta ja erityistä poronhoitoaluetta koskevassa hakemuksessa on kyseisiä alueita koskevat säännökset otettava huomioon.

Alueella voimassa oleva huuhdontalupa, HL2019:0007 johon haetaan muutosta luvan lopulle voimassaolo ajalle.

Alue ei kuulu kansallispuistoon.

Alue ei myöskään kuulu erämaa-lain piirissä oleviin erämaihin.

Alue on erityistä poronhoitoaluetta (Lapin paliskunta)

Alue sijaitsee Saamelaisten kotiseutualueella.

Alueella ei ole tavattu muinaismuistolain mukaisia muistomerkkejä tai kulttuurijäänteitä.

Alueella ei ole tavattu kullanhuuhdontakulttuurikohteita.

2.7. Selvitys alueen käyttöä koskevien rajoitusten huomioon ottamisesta *

Alueella harjoitettava kullanhuuhdonta on pienimuotoista. Alueella ei harjoiteta mitään sellaista toimintaa joka haittaa tai uhkaa Saamelaisten oikeutta toteuttaa kulturiaan tai perinteisiä elinkeinoja kuten, poronhoitoa, kalastusta tai metsästystä. Aluetta maisemoidaan kaivuun edetessä vuosittain mahdollisuuksien mukaan. Alue pidetään jatkuvasti siinä kunnossa että se täyttää yleisen turvallisuuden vaatimukset eikä haitallisia ympäristö vaikutuksia aiheudu.

2.8. Selvitys alueen oikeusvaikutteisista kaavoista ja mahdollisesti vireillä olevista kaavahankkeista sekä selvitys siitä, ettei haetulla alueella ole kaivoslain (621/2011) 46 §:n 1 momentin 1 ja 2 kohdassa tarkoitettua estettä *

Alueella ei ole voimassa olevaa asemakaavaa.

Alueella on voimassa oleva Pohjois-Lapin maakuntakaava.

Alueella ei ole hakijan tiedossa olevia, kaivoslain (621/2011) 46§:n 1 momentin 1 ja 2 kohdassa tarkoitettuja esteitä.

3. SELVITYS TOIMINNASTA JA TOIMINNAN VAIKUTUKSISTA

3.1. Kuvaus toiminnan määrästä (m³), laadusta ja aikataulusta *

Vuotuinen kaivuu määrä pysyy samana kuin voimassa olevassa luvassa, HL2019:007 on ilmoitettu, 50-100m³.

Kaivuuta ja huuhtontaa suoritetaan Toukuun 15.-Syyskuun 30. välisenä aikana, kuitenkin enintään 50 päivänä. Koneen käynti paikalla ajoittuu Toukokuun puoleen väliin.

Kaivuu tapahtuu paikallisen maansiirtourakoitsijan toimesta, kaivinkoneella. Koneella kuoritaan pintamaa ja läjitetään huuhdottava maa-aines.

Huuhtonta tapahtuu käsin lapiolla ja rännillä. Huuhtonta vesi pumpataan hopiaojasta polttomoottoripumpulla.

Aluetta maisemoidaan kaivu ja huuhtontatyön edessä jatkuvasti.

Testaustyö suoritetaan nykyisen luvan antamassa ajassa joka, päättyy vuonna 2023. Ennen luvan umpeutumista on tarkoitus hakea jatkolupaa mikäli toiminta on kannattavaa.

Toiminnasta esitetty kuva liitteenä.

3.2. Onko alueella tarkoitus suorittaa koneellista kullankaivuuta? *

- Kyllä
 Ei

3.3. Onko hakijalla alueelle voimassaoleva ympäristölupa? *

- Kyllä
 Ei

3.4. Onko hakemukseen liitetty kaivannaisjätteen jätehuoltosuunnitelma? *

- Kyllä
 Ei

3.5. Miten kulku alueelle järjestetään? *

Huuhtonta alueelle kääntyy suoraan Valtatie neljältä lyhyt tie, jonka päässä on valtatie 4:n pohjasta kaivettua maata, joka on tasoitettu "kääntöpaikaksi". Osa kääntöalueesta sijaitsee huuhtonta alueella. Tästä kulku jalkaisin. Koneella kulku kääntöpaikalta mahdollisimman suoraviivaisesti kaivu alueelle(n.70 metrin matka)

3.6. Selvitys niistä, joiden etua, oikeutta tai velvollisuutta asia saattaa koskea *

Mainitse mm. alueen paliskunta, sijoittuuko alue saamelaisten kotiseutualueelle, ym.

Lapin paliskunta.
Saamelaiskäräjät. Alue on Saamelaisten kotiseutualueella.
Sodankylän kunta.
Metsähallitus.

3.7. Hakijan arvio toiminnan ympäristö- ja muista vaikutuksista sekä selvitys toiminnan haitallisten vaikutusten ehkäisystä *

Jos kullanhuuhtontalupaa koskeva hakemus kohdistuu saamelaisten kotiseutualueelle, on toiminnan vaikutuksia arvioitava saamelaisten oikeuden kannalta alkuperäiskansana, koltta-alueella kolttalaissa säädettyjen tavoitteiden kannalta ja erityisellä poronhoitoalueella poronhoidon kannalta.

Alueella suoritetaan kaivuu työ yhdellä kertaa jonka jälkeen maata huuhdotaan kaivettuun monttuun. Monttuja ennallistetaan ja ympäristö pidetään turvallisena koko ajan kaivuun ja huuhtonnan edetessä. Montun reunat viistetään jo kaivuu vaiheessa joten niistä ei aiheudu haittaa tai vaaraa ihmisten, porojen tms liikkumiselle.

Kaivuu on lyhytaikainen (maks8h/kerta) joten tästä ei aiheudu merkittävää melua eikä päästöjä ympäristöön. Kaivinkoneen ollessa paikalla, alueella on huuhtontaluvan haltija ja koneen kuljettaja. Muita henkilöitä ei alueella ei pitäisi olla. Huuhtontaluvan haltija on kuitenkin paikalla valvomassa ja varmistamassa alueen turvallisuuden liikkuvan ajoneuvon ympärillä ja tarvittaessa alue rajataan.

Ajoneuvon rikkoutumisen kuten, letkurikko, polttoainevuoto tms, ympäristöön kohdistuvan haitan varalta, urakoitsija on varautunut imeytysturpeella ja alkusammutus välineellä.

Ympäristölle haitallisia jätteitä ei synny ollenkaan. Normaali kotitalousjäte mitä syntyy, eritellään ja toimitetaan kierrätykseen.

Alue ei kuulu Koltta-alueeseen.

3.8. Selvitys toiminnan lopettamisesta ja siihen liittyvistä toimenpiteistä sekä jälkitoimenpiteistä *

Kaivuu alue tasoitetaan ja syrjään siirretyt pintamaat asetellaan takaisin. Maisemointia suoritetaan jatkuvasti kaivuun edetessä.

Kaivettava alue on hyvin pieni ja täysin puutonta joutomaata/suon reunaa joten, ennallistamisen kannalta istutuksille ei ole tarvetta.

Mitään ojia ei suohon ole tarpeen kaivaa, joten myös suon vedenpinta pysyy luonnollisella tasolla ja sen osalta ei myöskään tarvita toimenpiteitä.

Läheiselle vesistölle ei missään vaiheessa aiheudu huuhtonnasta johtuvaa samentumaa tai muuta haittaa joten, vedenlaadun seurannalle ei ole tarvetta, huuhtontatyön päätyttyä.

4. RAKENTAMINEN

4.1. Haetaanko alueelle lupaa rakentaa rakennus tai rakennelma tämän hakemuksen yhteydessä?

- Kyllä
 Ei

4.2. Perustelut rakentamistarpeelle

Rakentamistarvetta ei ole.

4.3. Onko hakemukseen liitetty rakennusta tai rakennelmaa koskevat rakennuspiirustukset?

- Kyllä
 Ei

5. VAKUUS

Hakijan ehdotus vakuuden suuruudesta/selvitys sen tarpeellisuudesta. **Ehdotus perusteltava.**

Voimassa oleva 1200e

Kaivuu määrät ja huuhdonta menetelmä pysyy ennallaan HL2019:007 verraten. Ainut muutos voimassa olevaan lupaan on että kaivuu tapahtuu koneella.

Alueella tapahtuva kaivuu on pienimuotoista ja tapahtuu ammattilaisen toimesta. Huuhdonta ja maisemointi suoritetaan yhtäaikaaisesti ja jatkuvasti. Kaivuu ja huuhdonta sijoittuu hyvin pienelle alueelle joutomaan/suon reunaan.

Kaivinkone on alueella hyvin lyhyen ajan (maksimissaan 2 päivää, käsittää koko luvan voimassa olo ajan) ja maa-aineksen siirto, huuhdonta ja maisemointi tapahtuu käsin.

Kaivinkoneella ajettava matka maastossa on noin 70 metriä ja käännöksiä ei juuri tule joten maaston pinnalle ei tästä aiheuteta. Puusto kulkureitillä on harvaa, pientä männikköä joten kasvillisuutta ja puustoa ei tarvitse poistaa koneen reitiltä. Kaivettavalla alueella ei ole puustoa lainkaan.

6. MUUT TIEDOT

Muut hakemuksen käsittelyyn mahdollisesti vaikuttavat lisätiedot

Alueella kulta on vanhan joenuoman pohjassa, jonka päällä on tällä hetkellä märkää suota reilu kerros, joten lapiokaivuu on äärimmäisen vaikeaa, käytännössä mahdotonta, veden kertymisen vuoksi. Huuhdonta oikeus loppuu 2023 johon mennessä on selvitettävä, onko kullan kaivuu alueella kannattavaa. Ajatuksena on (kuvan, deadwood kaivuun selvitys mukaisesti) ottaa Vuotsosta, maansiirtoalan ammattilainen käymään paikalla kaivinkoneen kanssa. Parista kohtaa kuorittaisi pintamaata ja huuhdottavaa ainesta pois. Molemmat läjitetään erikseen kaivannon viereen. Tämän jälkeen kaikki huuhdonta tapahtuu käsin lapioiden ja rännittämällä. Rännin perämaat ohjataan takaisin kaivettuihin monttuihin. Huuhdontavesi ohjautuu ja imeytyy vanhan joenuoman penkalla olevaan sorakerrokseen, näin ollen huuhdonnasta ei aiheudu mitään haittoja vesistöön (puroon matkaa kaivannosta vähimmillään noin 12 metriä.) Maa-aineksen kaivuumäärät pysyvät samoina kuin jo myönnettyssä luvassa 50-100m³.

Koneellisesti ei siis huuhdota mitään, vaan kaikki huuhdontaan liittyvä tapahtuu käsin. Kaivinkoneen läsnäolo huuhdontapaikalla on korkeintaan 8 tuntia/kerta (2 eri kertaa) joten, ympäristölle aiheutuvien vahinkojen mahdollisuus on häviävän pieni. Jos kuitenkin sattuu esim, letkuvuoto, urakoitsija itse on varautunut mahdollisiin vahinkoihin ja tuo mukanaan mm, imeytysturpeen. Koneita ei tankata paikalla, eikä mitään haitallisia aineita, kemikaaleja tai muuta vastaava käsitellä/varastoida alueella, lukuunottamatta huuhdonnassa käytettävää polttomoottoripumpun bensiniä jota säilytetään yhdessä 20 litran astiassa.

TOMMI TURAKAINEN 13.6.2021

Allekirjoitus (kaikkien hakijoiden) *

Sähköisesti toimitettuihin hakemuksiin kaivosviranomaisen pyytää allekirjoitukset tarvittaessa.

PAKOLLISET LIITTEET:

1. Hakijan virkatodistus (kaikkien hakijoiden)
2. Kartta alueesta
3. Kaivannaisjätteen jätehuoltosuunnitelma

Muista liittää hakemukseen kaikki tarvittavat liitteet!

LÄHETÄ HAKEMUS

TULOSTA HAKEMUS

Turvallisuus- ja
kemikaalivirasto

Helsinki
PL 66 (Opastinsilta 12 B)
00521 Helsinki

Tampere
Kalevantie 2
33100 Tampere

Rovaniemi
Valtakatu 2
96100 Rovaniemi

Neuvonta 029 5052 000
www.tukes.fi/kaivosasiat
kaivosasiat@tukes.fi

KAIVANNAISJÄTTEEN JÄTEHUOLTOSUUNNITELMA

Jätehuoltosuunnitelman voi tehdä tällä lomakkeella tai vapaamuotoisesti. Tästä lomakkeesta tulee täyttää kohdat 1-5 ja 7. Huomaa, että kohta 6 koskee VAIN mahdollista jätealuetta.

1. Kullanhuuhdonta-alueen lupatunnus (täytetään, jos tiedossa)

HL2019:0007

2. Kullanhuuhdentaluvan hakija/ haltija

Tommi Hartikainen

3. Kaivannaisjäte

Kaivannaisjätteen laji	Arvioitu määrä (m ³) koko tuotantoaikana	Hyödyntäminen 1 maisemoinnissa 2 muu hyödyntämistapa, mikä?	Tiedot ympäristövaikutuksista. Sanallinen kuvaus.
Pintamaat	20m ³	Kaikki pintamaat pyritään hyödyntämään maisemoinnissa.	Vähäisiä kosmeettisia vaikutuksia jotka korjaantuvat kasvun myötä lyhyessä ajassa
Kannot ja muu puuaines	0m ³	-	Kaivettava alue on joutomaata/suota jossa ei kasva puustoa tms joten kantoja ja juuria ei synny.
Kivennäismaat (kivet ja muu maa-aines)	170m ³	Kaivuukuoppien täyttö	Lieviä/vähäisiä maamuotojen muutoksia
Muut (esim. selkeytysal- taiden lietteet) Yksilöi alle			
Huuhdonta liete	10m ³	Kaivuukuoppien täyttö	Epätodennäköinen sameuttava vaikutus läheiseen puroon. Ehkäistään rännittämällä riittävän etäällä purosta, sora maahan.
Pumpun ja kaivinkoneen Co2 ja melu päästöt	Pieni		Hyvin pieniä ja hetkellisiä CO2 ja melu päästöjä.

4. Selvitys vaikutusten ehkäisemiseksi toteutettavista toimista toiminnan aikana ja sen päätyttyä (esim. sijoitus, peittäminen, ym.)

Kaivuukuopat täytetään kaivuusta syntyvällä maa-aineksella mahdollisuuksien mukaan. Pinta turve pyritään asettelemaan takaisin paikalleen mikäli se on mahdollista. Rännitys ohjataan kaivannon päähän, vanhan joenuoman sorapenkkaan johon huuhtontavedet ja mahdollinen liete imeytyy helposti. Kaivanto täytetään työn etenemisen mukaan kaivamisesta syntyvällä kiviaineksella. Roskat ym poistetaan alueelta. Huuhdonnassa käytettävän pumpun aiheuttama melu päästö pyritään minimoimaan pumpun sijoittelulla.

5. Selvitys seurannasta ja tarkkailusta toiminnan aikana ja sen päätyttyä (esim. silmämääräinen tarkkailu)

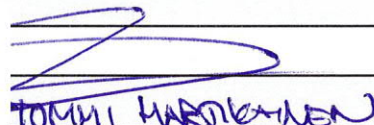
Kaivu ja huuhdontatyön aikana lähistön vesistöä tarkkaillaan silmämääräisesti ettei samentumaa pääse kulkeutumaan puroon. Huuhdonnassa käytettävää pumpua tarkkaillaan päivittäin, öljy ja polttoaine vuotojen varalta.

6. Tiedot maa- ja kiviainesjätealuetta koskevista jälkitoimenpiteistä (esim. siistiminen, maisemointi)

Kaivu kuopat luiskataan ja täytetään kaivuusta syntyvällä maa ja kivi aineksella. Talteen otetulla pita turpeella pyritään maisemoimaan mahdollisimman suuri osa kaivu alueesta. Alue pyritään saattamaan niin lähelle alkuperäistä tilaansa kuin mahdollista. Läjityskasat käytetään kaivuukuoppien täyttämiseen ja maisemointiin mahdollisuuksien mukaan.

7. Päivämäärä ja laatija

13.8.2021


TOMMI KARVONEN

Jätehuoltosuunnitelmaa ei vaadita, jos luvanhaltijan on laadittava sellainen ympäristönsuojelulain nojalla.

Kaivannaisjätteen jätehuoltosuunnitelman tavoite ja sisältö:

Jätehuoltosuunnitelman laatimisen tavoitteena on jätteen synnyn ehkäisy, jätteiden hyödyntämisen edistäminen sekä ympäristön pilaantumisen ehkäisy.

Kullanhuuhdonnassa syntyvät kaivannaisjätteet:

Kullanhuuhdonnassa syntyviä kaivannaisjätteitä ovat esimerkiksi pintamaat, kannot, kivet ja selkeytysaltaiden lietteet. Pintamaat ovat tuotantoalueen valmistelussa poistettavia maita, jotka ovat pääasiassa orgaanista ainesta; turvetta ja kasvillisuutta. Valmistelun ja tuotannon aikana alueelta voi kertyä kiviä sekä kantoja.

Ympäristövaikutukset riippuvat kaivannaisjätteestä ja sen hyödyntämisestä. Lietteistä voi tulla kiintoaine- ja ravinnepestöjä, jos lietteet sijoitetaan eroosiolle alttiiksi lähelle ojia. Maa-aineksen läjittäminen voi aiheuttaa maisemahaittaa.

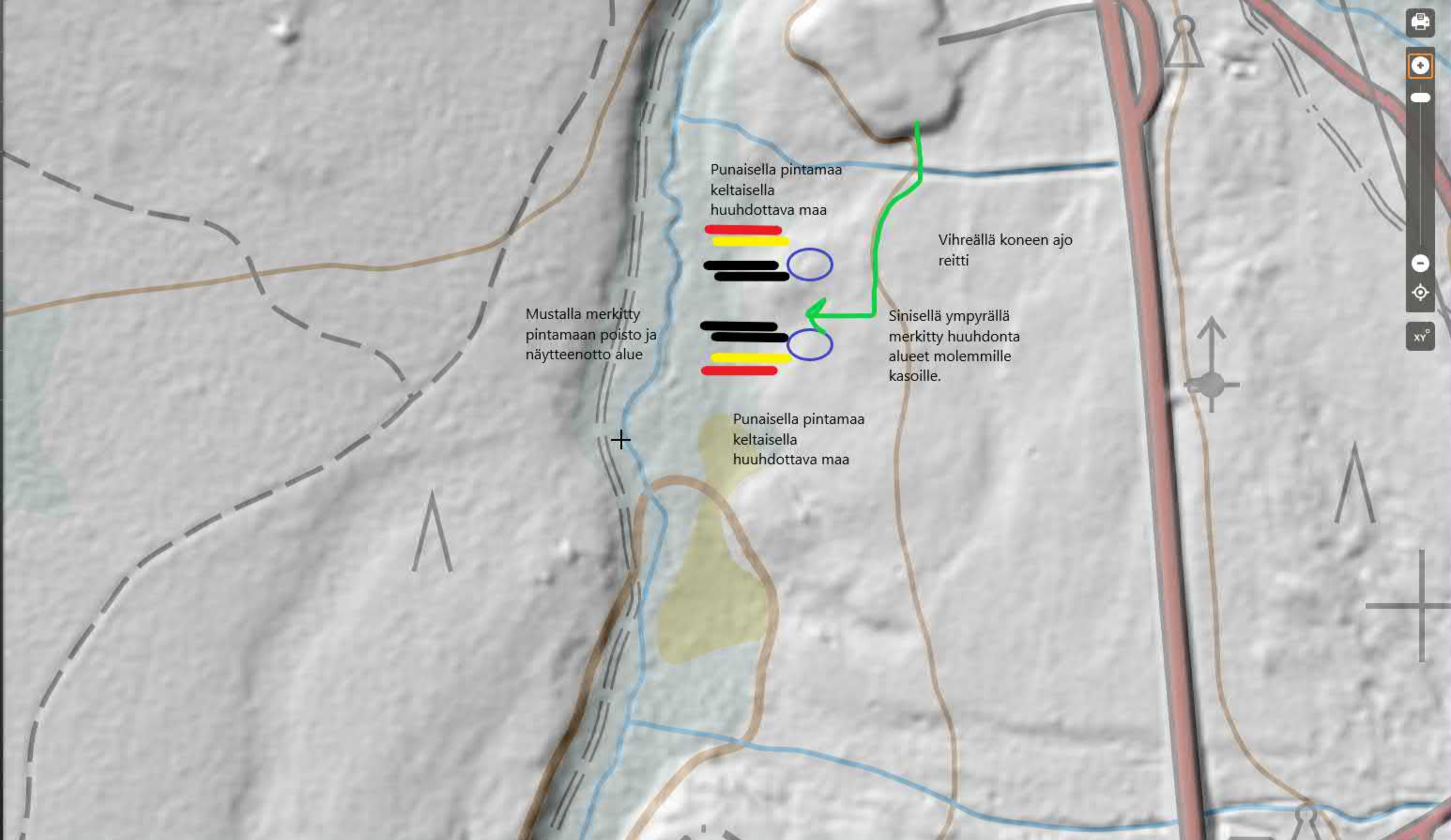
Kaivannaisjätteiden hyödyntäminen:

Pintamaita ja kiviä voi käyttää maisemointiin. Tällaiset toimenpiteet ovat kaivannaisjätteen hyödyntämistä.

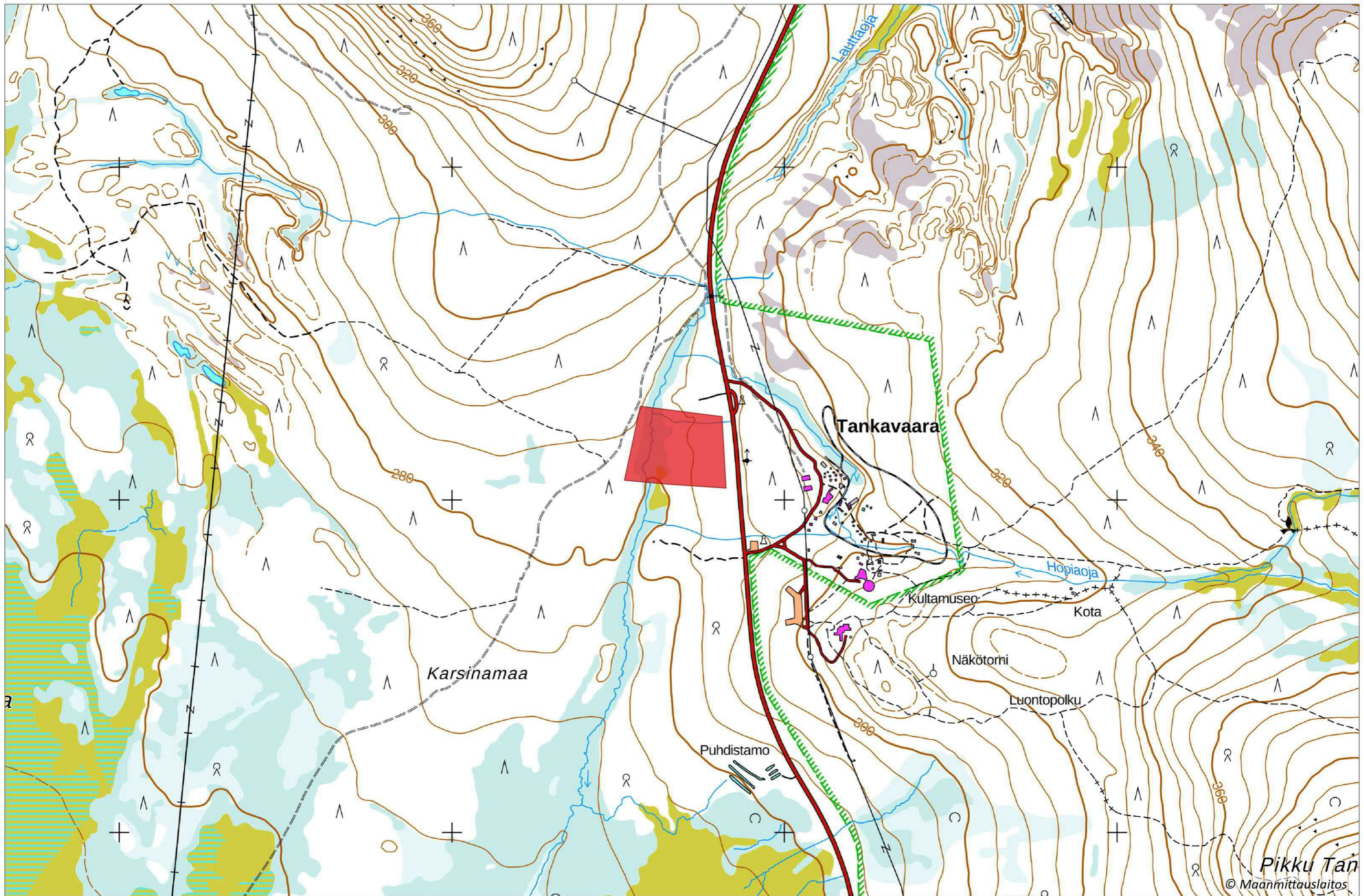
Karttatasot

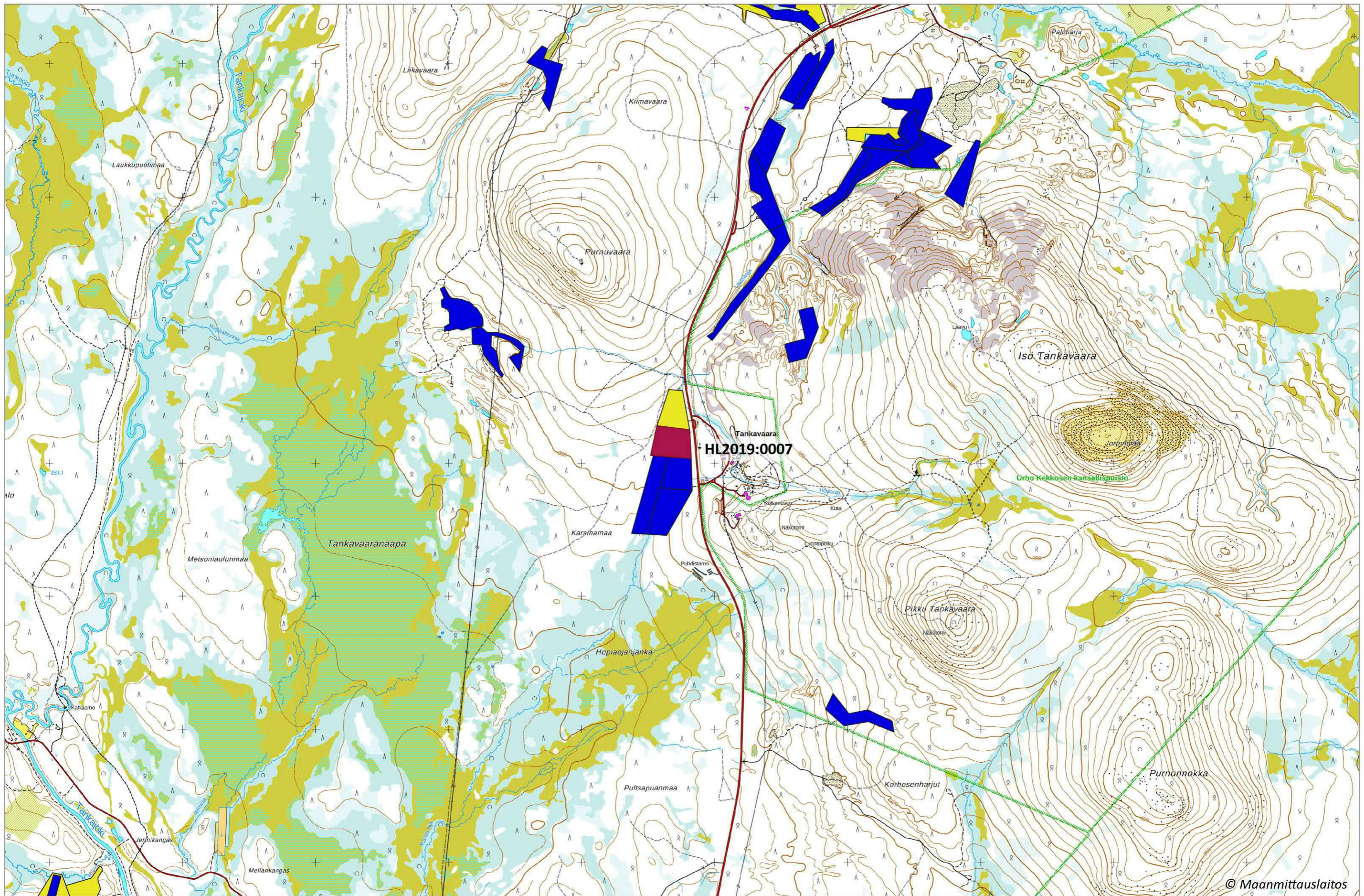
- Kiinteistötunnukset
- Kiinteistörajat
- Rinnevarjostus
- Ilmakuva
- Selkokartta
- Taustakartta
- Maastokartta

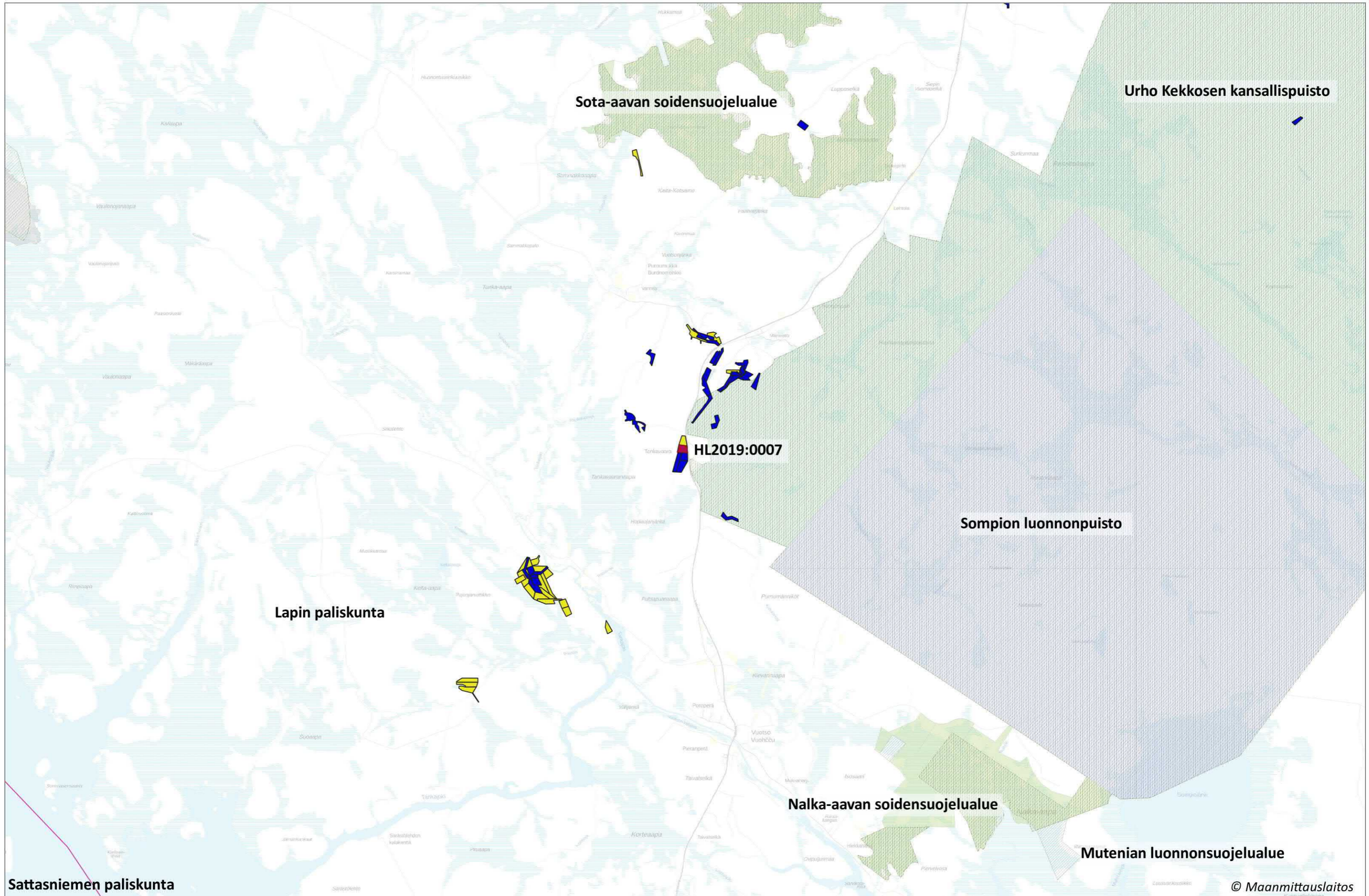
Karttamerkkien selite



Maanmittauslaitos - Karttapaikka







Sattasniemen paliskunta

1:100 000

Sininen alue = Kullanhuudontalupa-alue
 Keltainen alue = Kullanhuudontalupahakemusalue