

KUULUTUS

Turvallisuus- ja kemikaalivirasto (Tukes) on kaivoslain (621/2011) perusteella 6.9.2021 hyväksynyt seuraavan kullanhuuhtontaluvan siirtoa koskevan hakemuksen

Luvanhaltijat:	Karhu Juhani, Huttunen Hannu kp, Järvensivu Jorma, Yli-Koski Matti, Nerg Pauli, Nummela Pentti, von Wuthenau Kasper, Heimonen Jouko, Mauno Seppo
Siirron saajat:	Karhu Juhani, Järvensivu Jorma, Nerg Pauli, von Wuthenau Kasper, Timonen Olavi, Mauno Seppo, Lauttaojan Kulta Oy
Lupatunnus:	HL2019:0065
Alueen sijainti:	Sodankylä, Lauttaoja, Metsähallituksen hallinnoima valtionmaa

Päätöksiin saa kaivoslain (621/2011) 162 §:n nojalla hakea muutosta valittamalla hallinto-oikeuteen. Päätös katsotaan tulleen tiedoksi saaduksi seitsemän (7) päivän kuluessa päätöksen antopäivästä sitä määräaikaan lukematta. Valitus on tehtävä kirjallisesti 30 päivän kuluessa päätöksen tiedoksisaannista. Valitusaika päättyy 13.10.2021.

Päätöksen liitteenä olevasta valitusosoituksesta ilmenee, miten muutosta haettaessa on meneteltävä. Kuulutus ja päätös ovat nähtävänä 6.9.2021 – 13.10.2021 Tukesin verkkosivuilla osoitteessa <https://tukes.fi/paatokset-ja-kuulutukset/kullanhuuhtontaluvat>

Lisätietoja kaivosasiat@tukes.fi tai puh. 029 5052 000

Kuulutettu 6.9.2021

Pidetään nähtävänä 13.10.2021 asti

Juhani Karhu

PÄÄTÖS KULLANHUHDONTALUVAN SIIRROSTA

Luvanhaltijat:	Karhu Juhani, Huttunen Hannu kp, Järvensivu Jorma, Yli-Koski Matti, Nerg Pauli, Nummela Pentti, von Wuthenau Kasper, Heimonen Jouko, Mauno Seppo
Siirron saajat:	Karhu Juhani, Järvensivu Jorma, Nerg Pauli, von Wuthenau Kasper, Timonen Olavi, Mauno Seppo, Lauttaojan Kultra Oy
Vireilletulopvm:	9.4.2021
Hakemuksen tarkoitus:	KullanhuuhdONTALUVAN HL2019:0065 siirtäminen Juhani Karhulle, Jorma Järvensivulle, Pauli Nergille, Kasper von Wuthenaulle, Olavi Timoselle, Mauno Sepolle ja Lauttaojan Kultra Oy:lle.

PÄÄTÖS

Turvallisuus- ja kemikaalivirasto hyväksyy kaivoslain (621/2011) nojalla kullanhuuhdONTALUVAN HL2019:0065 siirtämisen Juhani Karhulle, Jorma Järvensivulle, Pauli Nergille, Kasper von Wuthenaulle, Olavi Timoselle, Mauno Sepolle ja Lauttaojan Kultra Oy:lle.

Perustelut: Hakija on osoittanut, että kaivoslaissa säädetyt edellytykset täyttyvät eikä luvan siirrolle ole kaivoslaissa säädettyä estettä. Kaivoslaki (621/2011) 46 § ja 73 §.

KullanhuuhdONTALUVAN haltijoilla on tässä luvassa mainitulla kullanhuuhdonta-alueella yksinoikeus etsiä ja kartoittaa maaperässä esiintyvää kultaa, ottaa talteen ja hyödyntää maaperässä esiintyvää kultaa huuhtomalla sekä ottaa talteen ja hyödyntää huuhtonnan sivutuotteena irtomaasta löytyvät platinahiput sekä jalo- ja korukivet.

Kullanhuuhdonta-alueen tiedot

Pinta-ala:	6,9 ha
Alueen nimi:	Lauttaoja 2-mitte
Sijainti:	Sodankylä, Lauttaoja, Metsähallituksen hallinnoima valtionmaa, metsätalousalue
Luvan voimassaolo:	KullanhuuhdONTALUPA HL2019:0065 on voimassa 30.6.2030 saakka.

Lupamääräykset

KullanhuuhdONTALUVAN HL2019:0065 (liite 2) lupamääräykset siirtyvät tämän päätöksen myötä koskemaan siirron saajia sellaisenaan.

Päätösmaksu

Päätösmaksu 300 €. Valtion talous- ja henkilöstöhallinnan palvelukeskus lähettää laskun hakijalle.

Perustelut: Asetus Turvallisuus- ja kemikaaliviraston maksullisista suoritteista (1391/2018)

Muutoksenhaku

Tähän päätökseen saa hakea muutosta kaivoslain (621/2011) 162 §:n nojalla Pohjois-Suomen hallinto-oikeudelta valittamalla siten kuin oikeudenkäynnistä hallintoasioissa annetussa laissa (808/2019) säädetään. Päätöksestä perittävästä maksusta voidaan valittaa samassa järjestyksessä kuin pääasiasta.

Liitteenä olevasta valitusosoituksesta ilmenee, miten muutosta haettaessa on meneteltävä.

Päätöksestä tiedottaminen

Päätöksestä tiedotetaan kaivoslain (621/2011) 74 §:n mukaisesti. Lupapäätös liitteineen toimitetaan postitse hakijalle. Jäljennös päätöksestä liitteineen toimitetaan siirron saajalle. Päätös annetaan tiedoksi julkisella kuulutuksella kaivosviranomaisen verkkosivuilla (www.tukes.fi). Tieto kuulutuksesta julkaistaan toiminnan vaikutusalueen kunnassa kuntalain 108 §:n mukaisesti.

Sovelletut säännökset

Kaivoslaki (621/2011)
Asetus Turvallisuus- ja kemikaaliviraston maksullisista suoritteista (1391/2018)

Lisätietoja

Lisätietoja antaa Juho Kupila, puh. 029 5052 121, etunimi.sukunimi@tukes.fi

Tämä asiakirja on sähköisesti allekirjoitettu. Asian on esitellyt ylitarkastaja Juho Kupila ja ratkaissut ryhmäpäällikkö Terho Liikamaa.

LIITTEET

Liite 1. Valitusosoitus
Liite 2. Kopio lupapäätöksestä HL2019:0065

VALITUSOSOITUS

Valitusviranomainen

Päätökseen saa hakea muutosta valittamalla sille hallinto-oikeudelle, jonka tuomiopiirissä pääosa tässä päätöksessä tarkoitettua aluetta sijaitsee. Toimivaltainen hallinto-oikeus on mainittu valitusosoituksen lopussa. Valituskirjelmä osoitetaan valitusviranomaiselle ja se on toimitettava valitusajassa hallinto-oikeuden kirjaamoon.

Valitusaika

Päätös katsotaan tulleen tiedoksi saaduksi seitsemän (7) päivän kuluessa päätöksen antopäivästä sitä määräaikaan lukematta. Valitus on tehtävä kirjallisesti 30 päivän kuluessa päätöksen tiedoksisaannista. Valitusaika päättyy 13.10.2021.

Valitusoikeus

Päätöksestä saa valittaa se, johon päätös on kohdistettu tai jonka oikeuteen, velvollisuuteen tai etuun päätös välittömästi vaikuttaa.

Valituksen sisältö

Valituskirjelmässä on ilmoitettava

- 1) päätös, johon haetaan muutosta
- 2) miltä kohdin päätökseen haetaan muutosta ja mitä muutoksia siihen vaaditaan tehtäväksi
- 3) perusteet, joilla muutosta vaaditaan
- 4) valittajan nimi ja kotikunta
- 5) postiosoite ja puhelinnumero, joihin asiaa koskevat ilmoitukset valittajalle voidaan toimittaa

Jos valittajan puhevaltaa käyttää hänen laillinen edustajansa tai asiamiehensä tai jos valituksen laatijana on joku muu henkilö, valituskirjelmässä on ilmoitettava myös tämän nimi ja kotikunta.

Valittajan, laillisen edustajan tai asiamiehen on allekirjoitettava valituskirjelmä, ellei valituskirjelmää toimiteta sähköisesti (telekopiona tai sähköpostilla).

Valituksen liitteet

Valituskirjelmään on liitettävä

- 1) päätös, johon haetaan muutosta valittamalla, alkuperäisenä tai jäljennöksenä
- 2) asiakirjat, joihin valittaja vetoaa vaatimuksensa tueksi, jollei niitä ole jo aikaisemmin toimitettu viranomaiselle
- 3) asiamiehen valtakirja

Valituskirjelmän toimittaminen perille

Valituskirjelmän voi viedä valittaja itse tai hänen valtuuttamansa asiamies.

Valituskirjelmä liitteineen voidaan myös lähettää postitse, telekopiona tai sähköpostilla. Postiin valituskirjelmä on jätettävä niin ajoissa, että se ehtii perille valitusajan viimeisenä päivänä ennen aukioloajan päättymistä. Hallinto-oikeudessa kirjaamon aukioloaika on klo 8.00–16.15. Sähköisesti (telekopiona tai sähköpostilla) toimitetun valituskirjelmän on oltava toimitettu niin, että se on käytettävissä vastaanottolaitteessa tai tietojärjestelmässä määräajan viimeisenä päivänä ennen virka-ajan päättymistä.

Valittajalta peritään hallinto-oikeudessa **oikeudenkäyntimaksu** 260 euroa. Tuomioistuinmaksulaissa (1455/2015) on erikseen säädetty eräistä tapauksista, joissa maksua ei peritä.

Toimivaltaisen hallinto-oikeuden yhteystiedot muutoksenhakua varten:

Pohjois-Suomen hallinto-oikeus

Käyntiosoite: Isokatu 4, OULU

Postiosoite: PL 189, 90101 OULU

Faksi: 029 56 42841

Sähköposti: pohjois-suomi.hao@oikeus.fi

Puhelin: 029 56 42800 (vaihde)

Karhu Juhani

PÄÄTÖS KULLANHUHDONTALUVAN MYÖNTÄMISESTÄ

Kullanhuuhdontalupahakemus

Hakija: Karhu Juhani

Muut hakijat: Huttunen Hannu, Järvensivu Jorma, Yli-Koski Matti, Nerg Pauli, Nummela Pentti, von Wuthenau Kasper, Heimonen Jouko ja Mauno Seppo

Vireilletulopvm: 19.12.2019

Etu oikeus pvm: 19.12.2019

Hakemuksen tarkoitus: Kullanhuuhdonta valtion omistamalla alueella.
Kaivoslain (621/2011) 22 §:n mukaan kullanhuuhdontaan valtion omistamalla alueella on oltava kaivosviranomaisen lupa.

PÄÄTÖS

Turvallisuus- ja kemikaalivirasto myöntää kaivoslain (621/2011) nojalla hakijoille kullanhuuhdontaluvan lupatunnuksella HL2019:0065. Tällä luvalla jatketaan alueella 30.6.2020 raukeavan kaivosoikeuden nojalla harjoitettavaa kullanhuuhdonta-toimintaa.

Perustelut: Raukeavan kaivosoikeuden haltijoilla on etuoikeus kullanhuuhdontalupaan, jos lupahakemus tehdään kaivoslain 34 §:ssä säädettyllä tavalla ennen kaivosoikeuden raukeamista. Hakijat ovat osoittaneet, että kaivoslaissa (621/2011) säädetyt edellytykset täyttyvät eikä kaivosviranomaisen selvityksen (liite 3) perusteella toiminnan jatkamiselle ole kaivoslaissa säädettyä estettä.
Kaivoslaki (621/2011) 34 §, 45 §, 50 § ja 182§.

Kullanhuuhdontaluvan haltijoilla on tässä luvassa mainitulla kullanhuuhdonta-alueella yksinoikeus etsiä ja kartoittaa maaperässä esiintyvää kultaa, ottaa talteen ja hyödyntää maaperässä esiintyvää kultaa huuhtomalla sekä ottaa talteen ja hyödyntää huuhtonnan sivutuotteena irtomaasta löytyvät platinahiput sekä jalo- ja korukivet.

Kullanhuuhdonta-alueen tiedot

Pinta-ala: 6,9 ha

Alueen nimi: Lauttaoja 2 - mitte

Sijainti: Sodankylä, Lauttaoja, Metsähallituksen hallinnoima valtionmaa, metsätalousalue. Alueen sijainti ja rajat ilmenevät tämän päätöksen liitetystä kartasta (liite 2).

Päätöksen täytäntöönpano

Kullanhuuhdentalupa perustuvat toimenpiteet saa aloittaa, kun siihen oikeuttava lupapäätös on lainvoimainen ja luvassa määrätty vakuus on asetettu, kuitenkin aikaisintaan 1.7.2020, jolloin alueella oleva kumotun kaivoslain (503/1965) mukainen kaivosoikeus on rauennut kaivoslain (621/2011) 182 §:n mukaisesti. Jos kullanhuuhdentalupa perustuvat toimenpiteet edellyttävät muualla lainsäädännössä vaadittua lupaa, saa toimenpiteen kuitenkin aloittaa vasta, kun asianomainen lupapäätös on lainvoimainen tai toiminnan aloittamiseen on saatu oikeus asiassa toimivaltaiselta viranomaiselta.

Täytäntöönpano muutoksenhausta huolimatta

Toiminta alueella voidaan aloittaa muutoksenhausta huolimatta tämän lupapäätöksen ehtoja noudattaen. Muutoksenhakutuomioistuin voi valituksesta kumota täytäntöönpanosta muutoksenhausta huolimatta annetun määräyksen.

Perustelut: Kaivoslaki (621/2011) 169 §

Kyseisellä hakemuksella on haettu lupaa jatkaa kullanhuuhdontoimintaa alueella. Luvan saajalla on ollut hakemushetkellä oikeus harjoittaa hakemuksen kohteena olevalla alueella hakemuksen mukaista toimintaa kaivoslain (503/1965) mukaisen kaivosoikeuden nojalla. Luvan saaja on hakenut lupaa toiminnan aloittamiseen muutoksenhausta huolimatta. Koska toiminta alueella on kesken ja alueella on käsitelty maata, ei toiminnan jatkaminen lupaehtojen mukaisesti aiheuta alueella sellaisia muutoksia, että se tekisi mahdollisen muutoksenhaun tarpeettomaksi.

Lupamääräykset

Päätöksen voimassaolo:

Kullanhuuhdentalupa on voimassa kymmenen (10) vuotta alkaen 1.7.2020 tai päätöksen lainvoimaiseksi tulosta, mikäli päätös ei ole lainvoimainen edellä mainittuun ajankohtaan mennessä.

Perustelut: Kaivoslaki (621/2011) 65 §.

Luvan voimassaoloaika on lain sallima enimmäisaika kullanhuuhdontaan oikeuttaneen luvan voimassaolon jatkamiselle, koska kullanhuuhdonnan ei katsota aiheuttavan yleiselle tai yksityiselle edulle sellaista vahinkoja tai haittaa, että luvan voimassaoloaikaa olisi lyhennettävä.

Alueella on voimassa kumotun kaivoslain (503/1965) mukainen kaivosoikeus, joka raukeaa 1.7.2020 mennessä. Tämän vuoksi kullanhuuhdentalupa tulee voimaan aikaisintaan 1.7.2020

Menetelmät:

Tämä lupa oikeuttaa lapiokaivun sekä laajimmillaan enintään 3500 m³ vuodessa laajuisen koneellisen kullanhuuhdonnan suorittamiseen alueella.

Perustelut: Lupahakemuksen mukaisesti.

Kullanhuuhdonta-alueen kunnossapito

Kullanhuuhdonta on rajoitettava välttämättömiin toimenpiteisiin. Kullanhuuhdontaluvan nojalla tapahtuvasta toiminnasta ja muusta kullanhuuhdonta-alueen käytöstä ei saa aiheutua haittaa ihmisten terveydelle tai vaaraa yleiselle turvallisuudelle, olennaista haittaa muulle elinkeinotoiminnalle, merkittäviä muutoksia luonnonolosuhteissa, harvinaisten tai arvokkaiden luontoesiintymien olennaista vahingoittumista, merkittävää maisemallista haittaa tai muille lähistöllä olevien alueiden käyttötärpeille haittaa tai vahinkoa eikä vahinkoa alueella sijaitseville kulttuurihistoriallisesti arvokkaille rakennuksille ja niiden pihapiirille. Kullanhuuhdontaluvan haltijoiden on pidettävä kullanhuuhdonta-alue sellaisessa kunnossa, että se jatkuvasti täyttää turvallisuuden vaatimukset eikä haitallisia ympäristövaikutuksia aiheudu.

Perustelut: Kaivoslaki (621/2011) 24 §.

Poronhoidolle aiheutuvien haittojen vähentäminen

Kullanhuuhdontaluvan haltijoiden on estettävä porojen joutuminen jyrkkäreunaisiin kaivukuoppiin tai luiskattava kaivannot siten, ettei niistä aiheudu vaaraa alueella liikkuville poroille tai porotalouden harjoittajille. Lupa-alueelle ei saa virittää puiden väliin naruja tai muuta vastaavaa, joka voi aiheuttaa vaaratilanteita alueella mahdollisesti liikkuville. Mahdolliset kaivukuopat on merkittävä riittävän näkyvästi heijastinkepein.

Perustelut: Alue kuuluu Lapin paliskunnan alueeseen. Lupamääräyksessä mainituilla toimenpiteillä vähennetään kullanhuuhdonnasta poronhoidolle aiheutuvia haittoja erityisellä poronhoitoalueella. Myös tämän luvan muissa lupamääräyksissä kielletään olennaisen haitan aiheuttaminen muille elinkeinoille sekä määrätään aiheutuneiden vahinkojen ja haittojen korvaamisesta. Alueen läheisyydessä ei ole erityisiä porotalouden rakenteita.

Saamelais- ja koltta-asioihin liittyvät määräykset

Kullanhuuhdontaluvan haltijoiden on huolehdittava, ettei toiminnasta yksin tai yhdessä muiden vastaavien lupien tai alueiden muiden käyttömuotojen kanssa aiheudu sellaista haittaa, joka olennaisesti heikentäisi edellytyksiä harjoittaa saamelaislinkeinoja taikka muutoin ylläpitää ja kehittää saamelaiskulttuuria. Mikäli olennaista haittaa aiheutuu, toiminta on keskeytettävä ja aiheutunut haitta korjattava välittömästi.

Perustelut: Alue sijaitsee saamelaisten kotiseutualueella. Annetuissa lausunnoissa esiin tulleet saamelaislinkeinojen harjoittamiseen ja saamelaiskulttuurin ylläpitämiseen liittyvät yksilöidyt asiat on otettu huomioon tämän luvan lupamääräyksissä, erityisesti saamelaiskulttuurin kannalta tärkeänä pidettävään poronhoitoon kohdistuvat vaikutukset on huomioitu lupamääräyksessä poronhoidolle aiheutuvien haittojen vähentämiseksi.

Kullanhuuhdonta koskeva selvitysvelvollisuus

Kullanhuuhdontaluvan haltijoiden tulee vuosittain toimittaa Turvallisuus- ja kemikaalivirastolle selvitys talteen otetun kullan ja käsitellyn irtomaan määrästä sekä rakentamisesta kullanhuuhdonta-alueella ja muusta alueen käytöstä.

Selvityksen tulee sisältää:

- 1) talteen otetun kullan määrä grammoina
- 2) käsitellyn irtomaan määrä irtokuutiometreinä
- 3) käytetyt tutkimus- ja työmenetelmät
- 4) kultanhuuhdonta-alueella työskentelevien henkilöiden määrä henkilötyöpäivinä
- 5) työskentelyaika kultanhuuhdonta-alueella
- 6) tehdyt maisemointi- ja jätehuoltotoimenpiteet

Selvitys on jätettävä kaivukautta seuraavan vuoden maaliskuun loppuun mennessä.

Perustelut: Kaivoslaki (621/2011) 28 §, asetus kaivostoiminnasta (391/2012) 9 §.

Kaivannaisjätteen jätehuoltosuunnitelma ja sen noudattaminen

Kullanhuuhdontaluvan haltijoiden on noudatettava viranomaiselle toimittamaansa kaivannaisjätteen jätehuoltosuunnitelmaa.

Perustelut: Kaivoslaki (621/2011) 25 §. Kullanhuuhtoja on velvollinen huolehtimaan maa- ja kivennaisjätteen synnyn ehkäisemisestä, sen haitallisuuden vähentämisestä sekä jätteen hyödyntämisestä tai käsittelemisestä.

Vakuus

Kullanhuuhdontaluvan haltijoiden on asetettava 3500 euron suuruinen pankkitalletusvakuus Turvallisuus- ja kemikaalivirastolle kaivoslakiin perustuvasta toiminnasta aiheutuneen vahingon ja haitan korvaamista sekä kaivoslain mukaisten jälkitoimenpiteiden suorittamista varten.

Perustelut: Kaivoslaki (621/2011) 107 §

Vakuus määräytyy hakemuksessa esitetyn kaivumenetelmän ja alueen ominaisuuksien perusteella.

Alueella on suunniteltu harjoitettavan koneellista kultanhuuhdonta, kaivumäärän ollessa enimmillään 3500 m³.

Alue on helposti saavutettavissa. Alueella olevat rakennelmat on huomioitu vakuutta määritettäessä.

Ilmoitus kultanhuuhdonta-alueen maastotöistä

Kullanhuuhdontaluvan haltijan on ilmoitettava etukäteen kirjallisesti alueen hallinnasta vastaavalle Metsähallitukselle sekä alueen palikunnalle ja saamelaiskäräjille kaikista

maastotöistä, jotka voivat aiheuttaa vahinkoa tai haittaa. Maastotöitä koskevassa ilmoituksesta on käytävä ilmi:

- 1) töistä vastaavan henkilön nimi sekä yhteystiedot;
- 2) arvioitu maastotöiden aloitusajankohta ja kesto;
- 3) tarkempi selvitys, mitä maastotöitä tehdään sekä mitä työmenetelmiä ja koneita käytetään;
- 4) arvio toimenpiteiden määrästä;
- 5) alueella työskentelevien henkilöiden lukumäärä;
- 6) arvio maastotöiden vaikutuksista ympäristöön;
- 7) tarvittaessa selvitys muista seikoista, joilla voi olla merkitystä.

Maastotöitä koskevaan ilmoitukseen on liitettävä kartta, johon on merkitty alue, jolla maastotöitä tullaan tekemään. Ilmoitus on tehtävä viimeistään kuukautta ennen maastotöihin ryhtymistä.

Perustelut: Kaivoslaki (621/2011) 27 §, asetus kaivostoiminnasta (391/2012) 7 §.

Jälkitoimenpiteet

Kun kullanhuuhdontalupa on rauennut tai peruutettu, on kullanhuuhdontaluvan haltijoiden saatettava kullanhuuhdonta-alue välittömästi yleisen turvallisuuden vaatimaan kuntoon, poistettava rakennukset ja rakennelmat sekä laitteet, huolehdittava alueen kunnostamisesta ja siistimisestä sekä saatettava alue mahdollisimman luonnonmukaiseen ja maisemallisesti tyydyttävään tilaan. Kullanhuuhdontaluvan haltijoiden on tehtävä viipymättä kirjallinen ilmoitus Turvallisuus- ja kemikaalivirastolle ja Metsähallitukselle, kun edellä mainitut toimenpiteet on saatettu loppuun. Ilmoitus on kuitenkin tehtävä viimeistään vuoden kuluttua luvan raukeamisesta tai peruuttamisesta. Ilmoituksen tulee sisältää tieto jälkitoimenpiteiden päättymispäivästä sekä kuvaus toteutetuista jälkitoimenpiteistä.

Perustelut: Kaivoslaki (621/2011) 29 §.

Korvaus alueen hallinnasta vastaavalle viranomaiselle

Kullanhuuhdontaluvan haltijoiden on suoritettava Metsähallitukselle vuotuista korvausta 50 euroa hehtaarilta. Kullanhuuhdontakorvaus on ensimmäiseltä vuodelta maksettava viimeistään 30 päivänä siitä, kun kullanhuuhdontalupa on tullut lainvoimaiseksi tai kaivosviranomaisen on antanut määräyksen päätöksen täytäntöönpanosta muutoksenhausta huolimatta. Seuraavina vuosina korvaus on maksettava viimeistään 15 päivänä maaliskuuta.

Perustelut: Kaivoslaki (621/2011) 102 §

Vahinkojen ja haittojen korvaaminen kullanhuuhdonta-alueella

Kullanhuuhdontaluvan haltijoiden on korvattava kullanhuuhdonta-alueella tapahtuvasta kaivoslakiin perustuvasta toiminnasta aiheutuneet vahingot ja haitat, jollei jonkin toimenpiteen osalta korvauksesta toisin säädetä.

Perustelut: Kaivoslaki (621/2011) 103 §.

Luvan muuttaminen

Mikäli kullanhuuhdonta koskevien toimenpiteiden määrässä, laadussa tai aikataulussa tapahtuu sellainen muutos, että lupamääräyksiä on tarpeen tarkistaa, on luvanhaltijoiden haettava kullanhuuhdontaluvan muuttamista kaivosviranomaiselta.

Perustelut: Kaivoslaki (621/2011) 69 §.

Luvan jatkaminen

Mikäli luvan voimassaoloa halutaan jatkaa, tulee hakemus luvan voimassaolon jatkamiseksi toimittaa kaivosviranomaiselle viimeistään kaksi kuukautta ennen luvan voimassaolon päättymistä. Hakemukseen tulee liittää lupaharkinnan kannalta tarpeelliset ja luotettavat selvitykset alueella harjoitetun toiminnasta ja siitä, että alueella on edelleen edellytyksiä löytää kultaa.

Perustelut: Kaivoslaki (621/2011) 66 §, asetus kaivostoiminnasta (391/2012) 27 §.

Rakentaminen

Alueelle ei ole haettu lupaa rakentaa uusia rakennelmia. Alueella on hakemuksessa ilmoitettu olevan kullanhuuhdontaan liittyviä rakennelmia (6 kpl kämppiä, sauna/ varastorakennus, hirsikammi sekä varastoja, pohjakarttaan merkitty yht. 11 kpl), joille on aikanaan haettu tarvittavat luvat. Olemassa olevia rakennelmia voidaan edelleen pitää kaivoslain tarkoittamina rakennelminä. Luvan saajien on huolehdittava, että olemassa olevilla rakennelmilla on tarvittavat, voimassaolevat muussa lainsäädännössä vaadittavat luvat.

Perustelut: Kaivoslaki (621/2011) 26 §.

Kaivosviranomaiselle toimitettujen raporttien perusteella hakijat ovat toimineet alueella, joten toimintaa voidaan viranomaiselle toimitettujen tietojen perusteella aktiivisena ja sitä myöden olemassa olevien rakennelman tarpeellisuutta perusteltuna. Rakennusten suuri määrä on tässä tapauksessa perusteltua lupa-alueen osakkaiden suurella määrällä, vakiintuneella toiminnalla ja sillä, että rakennukset ovat osa kolmen lupa-alueen kokonaisuutta, jossa rakennelmat on sijoitettu saavutettavuuden kannalta optimaaliselle paikalle.

Maastoliikenne

Kullanhuuhdonta-alueella ja sen ulkopuolella tapahtuva maastoliikenne edellyttää maastoliikennelain mukaisen luvan maanomistajalta.

Perustelut: Maastoliikennelaki (1710/1995) 2 luku 4§

Lupahakemuksen käsittely

Lupahakemuksesta tiedottaminen

Turvallisuus- ja kemikaalivirasto on tiedottanut hakemuksesta kuuluttamalla siitä 30 päivän ajan Turvallisuus- ja kemikaaliviraston sekä Sodankylän kunnan ilmoitustauluilla. Lausunnot ja mielipiteet on tullut toimittaa viimeistään 2.3.2020

Lausuntopyyntö ja lausunnot hakemuksesta

Hakemuksesta on lähetetty lausuntopyyntö ja saatu lausunnot seuraavasti:

1) Turvallisuus- ja kemikaaliviraston lausuntopyyntö Lapin paliskunnalle 30.1.2020

Lapin paliskunta ei ole antanut lausuntoaan hakemuksesta

2) Turvallisuus- ja kemikaaliviraston lausuntopyyntö Metsähallitukselle 30.1.2020

Metsähallituksen lausunto 10.2.2020

Tukes pyytää kaivoslain (621/2011) 37 §:n nojalla Metsähallitukselta lausuntoa kullanhuhdontaluvan hakemuksesta HL2019:0064, Lauttaoja 3 norra ja HL2019:0065, Lauttaoja 2 mitte.

Tukes pyytää lausuntopyyntössään kaivoslain 38 §:n nojalla myös Metsähallituksen perusteltua näkemystä alueen hallinnasta vastaavana viranomaisena hakemuksen mukaisen toiminnan vaikutuksesta saamelaisten oikeudelle alkuperäiskansana ylläpitää ja kehittää kieltään ja kulttuuriaan, huomioiden alueen läheisyydessä olevat muut vastaavat luvat ja muut maankäyttömuodot.

Kullanhuhdonta-alue sijaitsee Metsähallituksen hallinnoimalla metsätalousalueella Tankajokeen laskevan Iso-ojan sivupuron Lauttaojan latvalla. Alue kuuluu kaivoslain 503/1965 mukaiseen kaivospiiriin Lauttaojan kaivospiiri 3951/1a, joka raukeaa kaivoslain 621/2011 mukaan 1.7.2020. Hakijat ovat osakkaana kyseisessä kaivospiirissä, joten heillä on oikeus hakea alueelle kullanhuhdontalupaa.

Hakemusalueen pinta-ala on yhteensä 12,1 ha. Alueella on tarkoitus harjoittaa koneellista kaivua ympäristöluvan puitteissa kaivuumäärän ollessa enintään 3500 m³/a. Hakemuksessa voimassaoloajaksi esitetään kymmentä vuotta. Hakijalla on koneelliseen kullanhuhdontaan vaadittava toistaiseksi voimassa oleva ympäristölupa (Nro 29/06/1, Dnro PSY-2005-Y-48, 7.3.2006) ko. alueelle. Hakijan ilmoittaman mukaan ko. ympäristölupa on tarkistettu v. 2016 ja on voimassa v. 2026 saakka. Metsähallitus arvioi, että toimittaessa ko. ympäristöluvan mukaan, ei Metsähallituksella ole huomautettavaa toiminnan jatkumisesta.

Alue on Pohjois-Lapin maakuntakaava-alueella ja merkitty metsä- ja porotalousvaltaiseksi alueeksi (M-1) lisämerkinnällä MV-matkailun vetovoima-alue. Kaavat eivät rajoita haetun kaltaista toimintaa. Uusittavassa ja vahvistamattomassa Pohjois-Lapin maakuntakaavassa alue ole muuttunut kaavamääräyksiltään.

Alue sijaitsee poronhoitolain tarkoittamalla (848/1990) erityisellä poronhoitoalueella Lapin paliskunnassa ja saamelaiskäräjistä annetun lain (974/1995) 4 §:ssä tarkoitetulla saamelaisten kotiseutualueella.

Metsähallituksella ei ole tällä hetkellä tiedossa ko. alueen lähistöllä nykyistä maankäyttöä muuttavia suunnitelmia. Hakemusalueen välittömässä läheisyydessä ei ole matkailun yritystoimintaa eikä erityistä virkistyskäyttöä. Vakinaista asutusta ei ole kohteen läheisyydessä. Matkailun yritystoimintaa ja asutusta on Tankavaarassa noin kahden km päässä. Metsähallituksen Luontopalveluiden matkailupalvelureitti Tankavaara–Kiilopää, joka aiemmin on mennyt kaivospiirin länsilaidan tietä, on lakkautettu. Reitille voidaan antaa edelleen tapauskohtaisia tapahtumalupia matkailu- yms. tarkoituksiin. Hakemusalue on osaltaan metsätaloustoiminnan piirissä olevaa puustoltaan varttunutta sekapuustoista kuivahkon ja tuoreen kankaan kivennäismaata. Kitu- ja joutomaaosiltaan alue on metsätaloustoiminnan ulkopuolella. Suurin osa hakemusalueen metsämaasta on rajoitetun metsätaloustoiminnan piirissä olevaa suojametsäalueen kuusikkoa ja koivikkoa, joita ei käytännössä ko. alueella hakata. Alue on luontaisesti uudistuvaa. Ilmakuvalta on havaittavissa alueen kaivospiirin ulkopuolella pohjoisosassa alueen ylitys arviolta 600 - 1000 m². Kullanhuuhdontaluvan haltija on kaikilta osin vastuussa Metsähallitukselle ja kolmannelle osapuolelle kaivutoiminnasta mahdollisesti aiheutuvista vahingoista. Kullanhuuhdonta-alueilla luvanhaltija on velvollinen korvaamaan Metsähallitukselle aiheuttamansa puusto- yms. vauriot. Kullanhuuhdonnan huoltoajoon maastoliikenneluvan saa tarveharkintaisesti Metsähallitukselta. Huuhdonta-alueen ulkopuolelle sijoittuvaan majoittumiseen tulee hakea lupa Metsähallitukselta. Asuntovaunun sijoittamiseen ympärivuotisesti huuhdonta-alueelle ja ympärivuotiseen säilytykseen tulee olla Metsähallituksen lupa.

Hakijoilla on alueella ilmoituksensa mukaan kuusi kämppää ja sauna- varistorakennus, varastoja ja hirsikammi. Metsähallituksen tiedossa ei ole, onko rakennusluvut voimassa. Metsähallituksella ei ole huomautettavaa alueella olevista rakennuksista tai rakennelmista.

Tällä hetkellä Metsähallituksella ei ole tiedossa, että hakemusalueella olisi uhanalaisten kasvien ja eläinten esiintymiä, petolintujen pesintää tai tunnettuja kulttuuriperintökohteita. Alueelta tai sen välittömästä läheisyydestä ei ole kartoitettu muinaismuistolain (17.6.1963/295) suojaamia muinaisjäännöksiä tai muita kulttuuriperintökohteita. Jos maata kaivettaessa tai muuta työtä suoritettaessa tavataan kiinteä muinaisjäänös, on työ muinaisjäänöksen kohdalta heti keskeytettävä ja ilmoitettava kohde Museovirastolle tarpeellisia toimenpiteitä varten. Ilman muinaismuistolain nojalla annettua lupaa kiinteän muinaisjäänöksen kaivaminen, peittäminen, muuttaminen, vahingoittaminen, poistaminen ja muu siihen kajoaminen on kielletty. Myös muut alueella mahdollisesti olevat kulttuuriperintökohteet, kuten vanhat kullankaivun historiaan liittyvät jäännökset, tulee ottaa huomioon maankäytössä. Metsähallitus toteaa kuitenkin, että tällä hetkellä

Metsähallituksen tiedossa ei ole em. kohteita hankkeen alueella, mutta Metsähallitus ei tule myöskään tekemään alueella maastokartoituksia ko. hankeen johdosta. Metsähallitus ei täten sitoudu tällä lausunnollaan vastuuseen alueen mahdollisista kartoittamattomista ja vielä löytymättömistä kohteista. Luonnonsuojelu- ja vesilain viranomaisvalvonnasta alueella vastaa Lapin ELY-keskus. Tarkemmat tiedot mainituista alueen vesiluontotyypeistä, suojelualueista, rauhoitetuista ja suojelluista kohteista ja lajeista sekä haetun toiminnan vaikutuksista niihin antaa Lapin ELY-keskus.

Kalaston osalta Metsähallitus muistuttaa, että kullanhuuhdonta on huomattava vesistöihin suoraan vaikuttava maankäyttömuoto. Kalaston osalta kaivutoiminta tulee järjestää siten, ettei alapuoliseen vesistöön pääse kalastolle ja muulle vesiluonnolle haitallisessa määrin liettymistä aiheuttavaa mineraaliainesta eikä ravinteita. Maa-aineksien pääsy alapuoliseen vesistöön voidaan estää riittävällä veden kierrätyksellä ja saostusaltaila.

Metsähallitus pyytää muistuttamaan kaivajaa seuraavista asioista mahdollisen luvan myöntämisen yhteydessä:

- Kaivutoiminta tulee tapahtua siten, että alapuoliseen vesistöön ei pääse liettymistä ja rehevöitymistä aiheuttavaa mineraaliainesta eikä ravinteita
- Kaivukauden päättyessä jyrkät kaivantojen reunat on luiskattava. Reunat on myös merkittävä maastoon riittävän näkyvästi porotaloutta haittaamattomalla tavalla
- Lain 108 § riittävä vakuus ottaen huomioon lupamääräykset. Lähtökohtana tulee olla, että alue ennallistetaan ja maisemoidaan sitä mukaan, kun kaivu etenee
- Puuston poiston tulee tapahtua kaivun etenemisen mukaan ja alueelle on jätettävä puuryhmiä kaivualueelle
- Tiestön käyttöä koskee laki yksityisistä teistä (15.6.1962/358) ja tiestön käytöstä päättää tienpitäjä. Kullanhuuhdontalupa ei anna suoraan oikeutta tiestön käyttöön. Metsähallitus ei yleensä rajoita teilläään kevyttä liikennettä, mutta raskaisiin kuljetuksiin olisi oltava Metsähallituksen lupa. Alueella oleva Metsähallituksen metsäautotiestö on heikkokuntoista.

Metsähallitus ei vastaa tiestön huonosta kunnosta ihmisille ja kalustolle mahdollisesti aiheutuneista vahingoista. Raskaiden kuljetusten ja muun liikennöinnin mahdollisesti aiheuttamat vauriot tiestölle tulee aiheuttajan korvata

Hallituksen esityksessä kaivoslaista todetaan, että arvioinnissa olisi lähinnä tarpeen kiinnittää huomiota saamelaiskulttuurin kannalta tärkeään pidettävään poronhoitoon kohdistuviin vaikutuksiin.

Metsähallitus arvioi, että porotalouden rakenteille kyseessä olevassa tapauksessa ei aiheudu haittaa, koska rakenteita ei ole lupahakemusalueella. Porotalouden TOKAT-

paikkatietojärjestelmän mukaan hakemusalue on porojen kesä-, syys- ja kevätlaidunalueita. Kuljetusreitit alueelle ei ole merkitty.

Korkeimman hallinto-oikeuden päätöksessä 4.2.2015 (taltionumero 275, Saamelaiskäräjien valitus ympäristölupa-asiassa, joka koski koneellista kullankaivua) todetaan seuraavasti: "Nyt puheena olevassa asiassa on kysymys pienessä mittakaavassa tapahtuvasta kullankaivusta alueella, jota käytetään tähän tarkoitukseen vain osa vuotta ja silloinkin tiukkojen lupamääräysten puitteissa. Sanotulla toiminnalla ei aiheuteta haittaa saamelaiskulttuurille ja vaikutukset saamelaisten perinteiselle elinkeinolle, kuten poronhoidolle, kalastukselle, metsästykselle tai ympäröivälle luonnolle jäävät hyvin paikallisiksi". KHO:n päätöksen kohteena oleva kullanhuuhdentalupahakemus on HL2012:0057, Midas 2 ja pinta-alaltaan 3,4 ha.

Viitaten edellä mainittuun korkeimman hallinto-oikeuden päätökseen sekä po. kullanhuuhdentalupahakemusalueiden vähäiseen pinta-alaan Metsähallitus arvioi, ettei toiminnasta aiheudu haittaa yksittäisinä kohteina saamelaiskulttuurin harjoittamiselle. Puheena olevan luvan ja ympärillä olevien muiden kullanhuuhdentalupien yhteisvaikutuksella voi olla haittaa paikallisen paliskunnan harjoittamalle porotaloudelle. Koneellisen kullanhuuhdon myötä haittavaikutukset ovat myös suuremmat verrattuna käsin tapahtuvaan huuhdontaan. Lupapäätöstä myönnettäessä tulee arvioida, onko edellä kerrotun laajuisen "kullanhuuhdonta-alueen" muodostuminen yksittäisten kullanhuuhdentalupien kautta haittaa aiheuttavaa. Metsähallitus katsoo muutenkin, että erilaisten ympäristövaikutusten arvioinneissa ei tule pidättäytyä nyt lausunnolla olevan kaltaisessa tilanteessa yksittäiseen lupahakemukseen, vaan arvioida kysymyksessä olevaa toimintaa ja sen vaikutuksia kokonaisuutena.

3) Turvallisuus- ja kemikaaliviraston lausuntopyyntö Sodankylän kunnalle 30.1.2020
Sodankylän kunnan lausunto 10.3.2020

Sodankylän kunta toteaa, että alueella on vireillä Tankavaara-Iso-oja osayleiskaavan laadinta, jossa tutkitaan ja ratkaistaan matkailutoimintojen alueet. Sodankylän kunnalla ei ole hakemuksesta huomautettavaa.

4) Turvallisuus- ja kemikaaliviraston lausuntopyyntö Lapin elinkeino-, liikenne- ja ympäristökeskukselle 30.1.2020

Lapin elinkeino-, liikenne- ja ympäristökeskuksen lausunto 2.3.2020

Turvallisuus- ja kemikaalivirasto (Tukes) on pyytänyt kaivoslain (621/2011) 37 §:n nojalla Lapin ELY-keskuksen lausuntoa yllämainituista Juhani Karhun ja kumppaneiden kullanhuuhdentalupahakemuksista. Kyseessä ovat kullanhuuhdentalupahakemukset kaivosoikeuden raukeamisen vuoksi. Alue sijoittuu nykyisen Lauttaojan kaivospiiriin 3951/1a sisälle. Alueella on harjoitettu kullankaivuuta jo pitkään. Alueiden yhteispinta-ala on noin

12,09 hehtaaria. Alueella on kaivospiirille 7.3.2006 Pohjois-Suomen ympäristölupaviraston myöntämä ympäristölupa 29/06/1.

Hakemuksien mukaan koneellisen kullankaivuun maankäyttö on enintään 3 500 m³ vuodessa/alue.

Haettavana olevilla kullanhuuhdonta-alueilla ei Hertta-rekisterin Eliöt- tietokannan mukaan (SYKE) ole luonnonsuojelulain 42 §:n nojalla koko maassa rauhoitettujen kasvilajien, 46 §:n uhanalaisten lajien tai 47 §:n erityisesti suojeltavien lajien esiintymiä ja eläinten havaintopaikkoja, eikä luontodirektiivin liitteiden II ja IV lajien esiintymiä ja eläinten havaintopaikkoja tai petolinnun pesäreviirejä. (tilanne 4.2.2020)

Alueilta ei kaikilta osin ole tehty ympäristöhallinnon toimesta systemaattisia uhanalaisinventointeja, vaan tiedot perustuvat otantaluonteisiin inventointeihin ja kasviharrastajien ilmoittamiin esiintymätietoihin. Näin ollen alueella saattaa olla uhanalaisten ja direktiivilajien esiintymiä, jotka eivät ole ympäristöhallinnon tiedossa.

Mikäli alueilta havaitaan edellä mainittuja lajeja, on huuhdontatoiminta järjestettävä siten, että siitä ei aiheudu luonnonsuojelulaissa kiellettyä seurausta, kuten lajin heikentämistä tai häviämistä eikä lajin elinympäristön heikentämistä tai tuhoutumista. Tarvittaessa edellä mainitut laji- ja luontotyypiesiintymät on rajattava huuhdonta-alueen ulkopuolelle, ellei esiintymien säilymistä voida turvata muilla toimenpiteillä.

Edellä mainitut seikat huomioiden Lapin ELY-keskus ei näe estettä kullanhuuhdontalupien myöntämiselle.

Lapin ELY -keskus muistuttaa kuitenkin alueella voimassa olevan ympäristöluvan määräyksistä. Voimassa oleva ympäristölupa mahdollistaa alueella enintään 3 500 m³ vuotuisen kaivumäärän koneella. Lisäksi ympäristöluvassa on myönnetty lupa siirtää kaivun aikana Lauttaojan uoma kansallispuiston ulkopuolelle ja ottaa siitä tarvittaessa vettä kiertovesialtaisiin. Toimintaa saa harjoittaa yhdellä kaivuyksiköllä.

Ympäristölupahakemuksessa kaivuyksiköt on kuvattu seuraavasti: Kaivussa käytetään 20 tonnin kaivinkonetta, pesupöytää, 6 metrin huuhdontaränniä ja enimmillään 4 000 litraa minuutissa pumppaavaa vesipumppua tarvittavine letkuineen.

Ympäristölupavirasto on myöntänyt ympäristöluvan toistaiseksi voimassa olevana, vaikka ei ole ollut tiedossa, miten kaivosoikeuden raukeamisen jälkeen koneellinen kullankaivu mahdollisesti jatkuu. Luvassa on määrätty, että luvan saajan on 1.4.2016 mennessä tehtävä ympäristölupavirastolle lupamääräysten tarkistamista koskeva hakemus uhalla, että ympäristölupavirasto voi määrätä luvan raukeamaan. Lupamääräysten tarkistamisyksiköllä

kumottiin ympäristönsuojelulain muuttamista koskevalla lailla (423/2015), joka tuli voimaan 1.5.2015.

Myös valvontaviranomainen voi ympäristönsuojelulaissa säädetyin edellytyksin tehdä aloitteen luvan muuttamisesta tai raukeamaan määräämisestä, jos kullanhuuhdontaoikeudet muuttuvat kaivosoikeuden lakkaamisen jälkeen.

Lapin ELY -keskuksen näkemyksen mukaan alueelle ei ole tällä hetkellä tarpeellista hakea muutosta ympäristölupaan tai uusia ympäristölupia, mikäli raukeavan Lauttaojan kaivospiirin rajauksen sisälle haettavien kullanhuuhdonta-alueiden yhteenlaskettu vuotuinen konekaivumäärä ja vedenotto Lauttaojasta eivät ylitä luvassa sallittuja määriä. Kaivuyksiköiden määrä ei saa ylittää luvassa määrättyä. Lisäksi ympäristöluvan määräyksiä tulee noudattaa muiltakin osin. Lauttaojan kaivospiirin Urho Kekkonen kansallispuistoon kuuluvalla alueella koneellinen kullankaivu ei ole sallittua.

Ympäristölupaan liittyvistä raportointi - ja tarkastusmaksuista vastaavat luvanhaltijat yhteisvastuullisesti. Jatkossakin kaivopiirin alueelle sijoittuvien kullanhuuhdonta-alueiden toiminnanharjoittajien tulee sopia ympäristölupaan liittyvien maksujen suorittamisesta ja ilmoittaa siitä Lapin ELY -keskukseen. Sama koskee vuosiraportointia.

Mikäli kullanhuuhdonta-alue vaihtaa omistajaa tai toiminnanharjoittaja vaihtuu, toiminta valvonnan kannalta oleellisesti muuttuu, toiminta keskeytyy tai päättyy, on tästä ilmoitettava välittömästi Lapin ELY-keskukselle. Myös toiminnanharjoittajan yhteystietojen muutokset on ilmoitettava Lapin ELY-keskukselle.

Niiltä osin kuin toiminta lopetetaan kokonaisuudessaan, alueet tulee maisemoida ympäristölupamääräysten mukaisesti. Maisemoinnin valmistumisesta on ilmoitettava Lapin ELY-keskukselle.

5) Turvallisuus- ja kemikaaliviraston lausuntopyyntö Saamelaiskäräjille 30.1.2020

Saamelaiskäräjien lausunto 13.3.2020

Kullanhuuhdontalupa-alueet HL2019:0064-0066 (Lauttaoja-norra; Lauttaoja-mitte; Lauttaoja-puisto) sijoittuvat saamelaisten kotiseutualueella Lapin paliskunnan alueelle. Saamelaiskäräjät edustaa saamelaisia tehtäviinsä kuuluvissa asioissa, joita ovat saamelaisten kieltä ja kulttuuria sekä saamelaisten asemaa alkuperäiskansana koskevat asiat (saamelaiskäräjälaki 5, 6 §). Viranomaisten tulee neuvotella Saamelaiskäräjien kanssa sellaisista laajakantoisista ja merkittävistä toimenpiteistä, jotka voivat välittömästi ja erityisellä tavalla vaikuttaa saamelaisten asemaan alkuperäiskansana (saamelaiskäräjälaki 9 §). Turvallisuus- ja kemikaalivirasto on ilmoittanut varaavansa Saamelaiskäräjille mahdollisuuden selvittää hakemuksen mukaisesta toiminnasta aiheutuvat vaikutukset

saamelaisten oikeudelle alkuperäiskansana ylläpitää ja kehittää omaa kieltään ja kulttuuriaan, harkita mahdollisten haittojen vähentämiseksi ja ehkäisemiseksi tarvittavat toimenpiteet sekä ottaa kantaa saamelaiskäräjälain 9 §:n mukaisen neuvottelun tarpeellisuuteen.

Asiassa on kyse Lauttaoja-nimisen kaivospiirin muuntamisesta kolmeksi kullanhuuhdonta-alueeksi, jotka ovat kooltaan 5,2 ha, 6,9 ha ja 6,5 ha (18,6 ha) ja sijoittuvat Lauttaojan uomalle peräkkäin ja joille kaivosviranomaisen on laatinut ainoastaan yhden maankäyttöselvityksen. Alueilla harjoitettavaa koneellista kullankaivua ja sen vaikutuksia kuvataan samansisältöisesti muutoin kuin siltä osin, mikä koskee Lauttaoja-puisto lupa-alueen sijoittumista kokonaisuudessaan Urho Kekkosen kansallispuiston alueelle ja siten myös Natura-verkoston kuuluvalla alueella. Hakijat ovat huomioineet tämän ja ilmoittavat aikovansa harjoittaa kansallispuiston hoito- ja käyttösuunnitelman mukaisesti ainoastaan lapiokaivua. Kaivospiirin voimassaolo päättyy 30.6.2020.

Kaivoslain mukaan kullanhuuhdonta saamelaisten kotiseutualueella ei saa heikentää saamelaisten alkuperäiskansaoikeuksia (kaivoslaki 50 §). Tällöin on otettava huomioon mm. mitä saamelaisten oikeuden kannalta alkuperäiskansana tärkeitä alueita hakemus koskee ja mitä kilpailevia maankäyttömuotoja on kyseisillä alueilla.1 Tätä arvioidessa tulee huomioida KP-sopimus (SopS 8/1976) ja perustuslaki (17.3 §) sekä myös poronhoitolaki (2.2 §). Edelleen kaivoslaki edellyttää, että lupaharkinnan pohjaksi selvitetään yhteistyössä saamelaiskäräjien, alueen paliskuntien, alueen hallinnasta vastaavan viranomaisen tai laitoksen ja hakijan kanssa kullanhuuhdonta-alueen mukaisesta toiminnasta saamelaiskulttuurin ylläpitämiseen kohdistuvat vaikutukset ja että haittojen vähentämiseksi ja estämiseksi harkitaan tarvittavat toimenpiteet (kaivoslaki 38 §).

Saamelaiskäräjät viittaa lupahakemusten kohtiin 3.7 ja esittää hakijoiden arvioon toiminnan ympäristö- ja muista vaikutuksista huomionsa sen mukaisesti kuin liitteenä olevissa asiantuntijalausunnoissa todetaan. Liitteinä ovat Luonnonvarakeskuksen arvio kullanhuuhdonta-alueen vaikutuksista poronhoitoon vastauksena Lapin Kullankaivajain Liiton esittämään (liite 1) sekä tutkija Jan Saijetsin vastine Lapin Kullankaivajain Liiton toimeksiannosta laadittu Mauri Niemisen 26.10.2018 päivätty asiantuntijalausuntoon, joka käsittelee kullanhuuhdonta-alueen vaikutuksia poronhoitoon ja sen kannattavuuteen sekä porolaidunten kuntoa ja poronhoidon tilaa kullankaivupaliskunnissa (liite 2).

Lisäksi Saamelaiskäräjät toteaa seuraavaa: Poronhoito on saamelaisille merkittävä kulttuurinen elinkeino, jonka kautta saamen kieltä, saamelaista kulttuuria sekä perinteistä tietoa siirretään sukupolvelta toiselle. Lapin paliskunnan 'paliskunnan siidan' poronhoito perustuu laidunkiertoon siten, että poroja laidunnetaan eri kesä- ja talvialueilla. Poronhoidossa eri alueiden riittävyys sekä laidunalueiden yhtenäisyys ovat välttämättömiä, koska poroja ei säännönmukaisesti ruokita. Koneellinen kullankaivua vaikeuttaa

laidunkiertojärjestelmän ylläpitämistä häiritessään porojen laidunrauhaa. Häiritsevää maankäyttöä on etenkin melua ja kolinaa aiheuttava toiminta, jonka aiheuttama häiriö on huomattavasti laajempaa kuin sen alueen, jota toiminta fyysisesti koskettaa, pinta-ala.² Häiriintyminen ei näy, koska varsinkin vaadinporot vasoineen poistuvat paikalta. Välttämiskäyttäytyminen aiheuttaa osaltaan laidunkasvillisuuden epätasaista kulumista. Laidunrauhan rikkoutuminen lisää poronhoitajien työtaakkaa ja kustannuksia, koska porojen koossapitäminen vaatii ylimääräistä työtä. Laidunrauhan häiriintyminen myös pirstoo laidunmaita, kun porot eivät suostu enää menemään perinteisille laidunalueilleen.

Jotta kaivospiiriin perustuneen toiminnan jatkumisen vaikutukset saamelaiskulttuuriin voitaisiin mahdollisimman tehokkaasti arvioida, tulisi ne arvioida suhteessa kyseisellä alueella toimivaan paliskunnan poronhoitoyksikköön. Saamelaiskäräjät näkee tärkeäksi, että kaivosviranomaisen laatisi 'paliskunnan siidan' alueen mukaisen maankäyttöselvityksen, koska käytännössä paliskunnan poronhoidon harjoitetaan kahdessa itsenäisessä yksikössä: alapalkisen ja paliskunnan siidoissa. Tarkempia tietoja tästä antaa poroisäntä. Saamelaiskäräjät ei ole antanut lausuntoaan hakemuksesta.

¹ HE 273/2009 vp

² Porot välttävät ihmistoimintaa useiden kilometrien etäisyydeltä, siten että välttämiskäyttäytyminen on yksilöllistä ja vuodenaajoista riippuvaista. Häiriintyneillä alueilla laiduntaminen muuttuu epätasaiseksi ja poronhoidon toimenpiteitä on vaikea suunnitella ja toteuttaa eli alueen todellinen käyttäminen poronhoidossa hankaloituu. Asiaan voi tutustua esim. vapaasti saatavilla olevassa julkaisussa: Kløcker Larsen, Raitio, Sandström, Skarin, Stinnebom, Wik-Karlsson, Sandström, Österlin Buhot, Kumulativa effekter av exploatering på renskötsel, Naturvårdsverkets rapport 6722, 2016. Raportti on saatavilla osoitteessa <http://www.naturvardsverket.se/Documents/publikationer6400/978-91-620-6722-9.pdf?pid=19076>.

6) Turvallisuus- ja kemikaaliviraston lausuntopyyntö Saamelaismuseo Siidalle 30.1.2020
Saamelaismuseo Siidan lausunto 2.3.2020

Turvallisuus- ja kemikaalivirasto on pyytänyt Saamelaismuseo Siidalta lausuntoa Juhani Karhun ja kahdeksan muun hakijan kullanhuhdontaluvan jatkohakemuksista HL2019:0064 ja HL2019:0065. Saamelaismuseo Siida on saamelaisalueella toimivaltainen viranomaisen arkeologisen kulttuuriperinnön sekä maiseman ja rakennusperinnön suojelun ja hoidon suhteen.

Lupahakemusalueet HL2019:0064 ja HL2019:0065 sijaitsevat Sodankylän kunnan Tankavaarassa, Lauttaojan varrella, Ison Tankavaaran länsiosassa lähellä valtatieä 4. Kullanhuhdonnan jatkolupia haetaan seuraavaksi kymmeneksi vuodeksi. Lupahakemusalueiden pinta-alat ovat 5,2 ha ja 6,89 ha, eli yhteensä 12,09 ha. Alueilla on tarkoitus harjoittaa koneellista kullankaivuuta. Vuosittainen kaivumäärä kullakin alueella on

enintään 3500 m³. Hakemusalueet sijaitsevat voimassaolevan kaivospiirin 3951 Lauttaoja alueella. Hakijoilla on alueille voimassa oleva ympäristölupa. Hakemuksen liitteenä ei ole kaivannaisjätteen jätehuoltosuunnitelmia.

Pohjois-Lapin maakuntakaavassa lupahakemusalue on metsätalous- ja poronhoitovaltaista aluetta (M-1 4561) sekä matkailualueita: Vuotso-Purnumukka (mv 8407). Lupahakemusalue sijaitsee saamelaisten kotiseutualueella ja poronhoitolain 2.2 § mukaan erityisesti poronhoitoa varten tarkoitettulla alueella, jolla maata ei saa käyttää niin, että siitä aiheutuu huomattavaa haittaa porotaloudelle. Alue sijaitsee Lapin paliskunnan poronhoitoalueella.

Kulttuuriympäristö

Lupahakemusalueelta ei toistaiseksi tunneta muinaismuistolain (295/1963) suojelemia kiinteitä muinaisjäänöksiä. Mikäli alueelta kaivutyön aikana taas havaitaan merkkejä esihistoriallisen ihmisen toiminnasta, kuten liesiä tai muinaisesineitä, työt löytöpaikalla on keskeytettävä ja löydöistä on välittömästi ilmoitettava museoviranomaisille, tässä tapauksessa Saamelaismuseum Siidan arkeologille. Välittömästi lupahakemusalueen HL2019:0065 itäpuolella, on vanha puinen kultavaltausten rajapyykki. Se sijaitsee noin metrin itään alueelle tulevasta ajourasta, kohdassa N 7565053 / I 504431.

Saamelaismuseum Siida toteaa, että yksittäisinä koneellisen kullankaivun lupahakemusalueina HL2019:0064 ja HL2019:0065 eivät tässä laajuudessa uhkaa eikä vähennä alueen kulttuuriperintöarvoja. Kuitenkin kyseisten lupahakemusalueiden vieressä on useasta lupa-alueesta ja lupahakemusalueesta koostuva yhtenäinen kullankaivualue, jossa osassa harjoitetaan lapiokaivua, osassa koneellista kullankaivua. Kahden kilometrin säteellä lupahakemusalueesta on yhteensä yli 60 ha kullankaivualueita.

Kullanhuuhdonta-alueiden kokonaisvaltaiselle tarkastelulle ja niiden maisemaan ja ympäristöön kumuloituvien vaikutusten arvioinnille on selkeä tarve tilanteessa, jossa yksittäiset, pinta-alaltaan pienet huuhdonta-alueet muodostavat käytännössä suuren yhtenäisen alueen. Suuruudeltaan enintään 7 hehtaarin vierekkäisiä kullanhuuhdonta-alueita tulisi voida käsitellä laajempina aluekokonaisuuksina, esimerkiksi jokilaaksoittain tai muuten alueittain, jotta kullanhuuhdon kokonaisvaikutuksia voidaan arvioida luonnonympäristön, kulttuuriympäristön ja maiseman kannalta.

Näin ollen Saamelaismuseum Siida kehottaa TUKESia vastaavana lupa- ja valvontaviranomaisena käsittelemään kullanhuuhdantalupahakemuksia alueellisina kokonaisuuksina ja arvioimaan niiden yhteisvaikutuksia kyseisen alueen kulttuuriperintöön ja luonnonympäristöön ja erityisesti maisemaan.

Hakijan selitys

Hakijalta ei ole pyydetty selitystä.

Turvallisuus- ja kemikaaliviraston kannanotto lausunnoissa ja muistutuksissa esitettyihin yksilöityihin vaatimuksiin.

Lausunnoissa esitetyt kaivosviranomaisen toimivaltaan kuuluvat seikat on otettu päätöksessä huomioon lupamääräyksillä.

Muistutukset ja mielipiteet

Muistutuksia ja mielipiteitä ei ole jätetty.

Päätösmaksu

Päätösmaksu 700 €. Valtion talous- ja henkilöstöhallinnan palvelukeskus lähettää laskun hakijalle.

Perustelut: Asetus Turvallisuus- ja kemikaaliviraston maksullisista suoritteista (1391/2018)

Muutoksenhaku

Tähän päätökseen saa hakea muutosta kaivoslain (621/2011) 162 §:n nojalla Pohjois-Suomen hallinto-oikeudelta valittamalla siten kuin hallintolainkäyttölaissa (586/1996) säädetään. Päätöksestä perittävästä maksusta voidaan valittaa samassa järjestyksessä kuin pääasiasta. Valitusaika on 30 päivää tämän päätöksen antopäivästä. Liitteenä olevasta valitusosoituksesta ilmenee, miten muutosta haettaessa on meneteltävä.

Päätöksestä tiedottaminen

Päätöksestä tiedotetaan kaivoslain (621/2011) 58 §:n mukaisesti. Lupapäätös liitteineen toimitetaan postitse hakijalle. Jäljennös päätöksestä toimitetaan niille, jotka ovat tätä erikseen pyytäneet sekä niille kunnille, ELY-keskuksille ja muille viranomaisille, joille asiasta sen käsittelyn aikana on annettu tieto tai joilta on pyydetty lausunto. Jäljennös päätöksestä toimitetaan myös saamelaiskäräjille ja paliskunnalle.

Päätöksen antamisesta ilmoitetaan niille, jotka ovat tehneet muistutuksen asiassa tai ovat ilmoitusta erikseen pyytäneet, sekä niille asianosaisille, joita asia erityisesti koskee. Päätöksen antamisesta kuulutetaan alueen kunnan ilmoitustaululla.

Sovelletut säännökset

Kaivoslaki (621/2011)

Asetus kaivostoiminnasta (391/2012)

Asetus Turvallisuus- ja kemikaaliviraston maksullisista suoritteista (1391/2018)

Lisätietoja

Lisätietoja antaa Pasi Molkoselkä, puh. 029 5052 133, etunimi.sukunimi@tukes.fi

Tämä asiakirja on sähköisesti allekirjoitettu. Asian on esitellyt ylitarkastaja Pasi Molkoselkä ja ratkaissut ryhmäpäällikkö Terho Liikamaa.

LIITTEET

- Liite 1. Valitusosoitus
- Liite 2. Kartta alueesta (1:10 000)
- Liite 3. Selvitys kullanhuhdontaluvan myöntämisen esteistä
- Liite 4. Saamelaiskäräjien lausuntoon liittyvä liitteet 1 ja 2
- Liite 5. Ohjeet vakuuden asettamiseen
- Liite 6. Panttaussitoumus

TIEDOKSI

- Lapin ELY-keskus
- Lapin paliskunta
- Metsähallitus
- Saamelaiskäräjät
- Saamelaismuseo Siida
- Sodankylän kunta

VALITUSOSOITUS

Valitusviranomainen

Päätökseen saa hakea muutosta valittamalla sille hallinto-oikeudelle, jonka tuomiopiirissä pääosa tässä päätöksessä tarkoitettusta alueesta sijaitsee. Toimivaltainen hallinto-oikeus on mainittu valitusosoituksen lopussa. Valituskirjelmä osoitetaan valitusviranomaiselle ja se on toimitettava valitusajassa hallinto-oikeuden kirjaamoon.

Valitusaika

Määräaika valituksen tekemiseen on kolmekymmentä (30) päivää tämän päätöksen antopäivästä sitä määräaikaan lukematta.

Valitusoikeus

Päätöksestä voivat valittaa ne, joiden etua, oikeutta tai velvollisuutta asia saattaa koskea, sekä vaikutusalueella ympäristön-, terveyden- tai luonnonsuojelun taikka asuinympäristön viihtyisyyden edistämiseksi toimivat rekisteröidyt yhdistykset tai säätiöt, asianomaiset kunnat, elinkeino-, liikenne- ja ympäristökeskukset ja muut asiassa yleistä etua valvovat viranomaiset, saamelaiskäräjät sillä perusteella, että luvassa tarkoitettu toiminta heikentää saamelaisten oikeutta alkuperäiskansana ylläpitää ja kehittää omaa kieltään ja kulttuuriaan ja kolttien kyläkokous sillä perusteella, että luvassa tarkoitettu toiminta heikentää kolttien elinolosuhteita ja mahdollisuuksia harjoittaa elinkeinoja.

Valituksen sisältö

Valituskirjelmässä on ilmoitettava

- 1) päätös, johon haetaan muutosta
- 2) miltä kohdin päätökseen haetaan muutosta ja mitä muutoksia siihen vaaditaan tehtäväksi
- 3) perusteet, joilla muutosta vaaditaan
- 4) valittajan nimi ja kotikunta
- 5) postiosoite ja puhelinnumero, joihin asiaa koskevat ilmoitukset valittajalle voidaan toimittaa

Jos valittajan puhevaltaa käyttää hänen laillinen edustajansa tai asiamiehensä tai jos valituksen laatijana on joku muu henkilö, valituskirjelmässä on ilmoitettava myös tämän nimi ja kotikunta.

Valittajan, laillisen edustajan tai asiamiehen on allekirjoitettava valituskirjelmä, ellei valituskirjelmää toimiteta sähköisesti (telekopiona tai sähköpostilla).

Valituksen liitteet

Valituskirjelmään on liitettävä

- 1) päätös, johon haetaan muutosta valittamalla, alkuperäisenä tai jäljennöksenä
- 2) asiakirjat, joihin valittaja vetoaa vaatimuksensa tueksi, jollei niitä ole jo aikaisemmin toimitettu viranomaiselle
- 3) asiamiehen valtakirja

Valituskirjelmän toimittaminen perille

Valituskirjelmän voi viedä valittaja itse tai hänen valtuuttamansa asiamies. Valituskirjelmä liitteineen voidaan myös lähettää postitse, telekopiona tai sähköpostilla. Postiin valituskirjelmä on jätettävä niin ajoissa, että se ehtii perille valitusajan viimeisenä päivänä ennen aukioloajan päättymistä. Hallinto-oikeudessa kirjaamon aukioloaika on klo 8.00–16.15. Sähköisesti (telekopiona tai sähköpostilla) toimitetun valituskirjelmän on oltava toimitettu niin, että se on käytettävissä vastaanottolaitteessa tai tietojärjestelmässä määräajan viimeisenä päivänä ennen virka-ajan päättymistä.

Valittajalta peritään hallinto-oikeudessa **oikeudenkäyntimaksu** 260 euroa. Oikeudenkäyntimaksua ei peritä, jos hallinto-oikeus muuttaa valituksenalaista päätöstä muutoksenhakijan eduksi. Tuomioistuinmaksulaissa (1455/2015) on erikseen säädetty eräistä tapauksista, joissa maksua ei peritä.

Toimivaltaisen hallinto-oikeuden yhteystiedot muutoksenhakua varten:

Pohjois-Suomen hallinto-oikeus

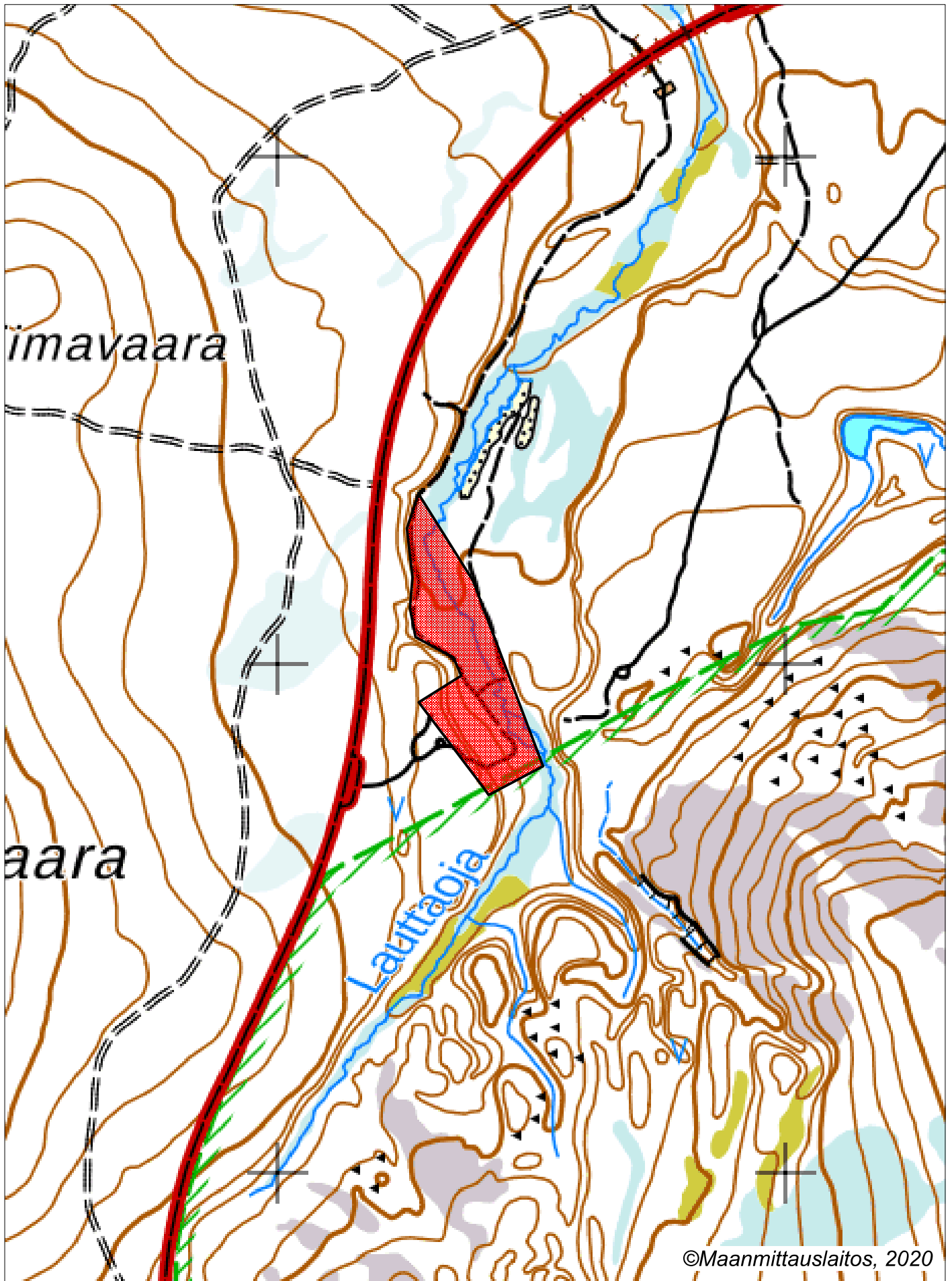
Käyntiosoite: Isokatu 4, OULU

Postiosoite: PL 189, 90101 OULU

Faksi: 029 56 42841

Sähköposti: pohjois-suomi.hao@oikeus.fi

Puhelin: 029 56 42800 (vaihde)



Selvitys kullanhuudontaluvan HL2019:0065 mahdollisista myöntämisen esteistä

Yleistä kullanhuudonnasta

Kullanhuudonta on ollut pienenevä maankäyttömuoto koko 2000-luvun ajan. Esimerkiksi vuonna 2000 kullanhuudontaan oikeuttavia lupia on ollut voimassa yli 400, kun tällä hetkellä vastaava määrä on 279. Hakemuksia on vireillä 109. Hakemuksista 49 kpl on jatkohakemuksia tällä hetkellä voimassa oleville luville ja yhteensä 62 hakemusta on jatkohakemuksia hakemushetkellä voimassa olleille luville. Hakemuksista 30 kpl on jatkohakemuksia 30.6.2020 päättyville kaivospiireille (lähde: Kaivosrekisteri 15.6.2020)

Kullanhuudonnan mahdollinen vaikutus saamelaiskulttuuriin selvitetään paliskunnittain, koska poronhoito on tärkeä osa saamelaiskulttuuria ja se on alueiden käytön kannalta herkkä elinkeino. Koska paliskuntien alueet on selkeästi rajattu aidoilla, kaivoslain mukaisen kullanhuudonnan vaikutukset saamelaiskulttuurille rajoittuvat pääasiallisesti sen paliskunnan alueeseen, jolla kullanhuudontaa harjoitetaan.

Kullanhuudontaluvan nojalla ei saa harjoittaa toimintaa, joka vaikuttaa vesistöön. Mikäli tällaista toimintaa on suunniteltu lupa-alueella harjoitettavan, tulee toimintaan olla ympäristö- tai vesilupa. Näissä luvissa toimivaltainen viranomaisena on Pohjois-Suomen aluehallintovirasto.

Lupa-alueen kuvaus

Kullanhuudontalupa-alue HL2019:0065 (6,9 ha) sijoittuu Lapin paliskunnan alueelle, Tankavaarassa sijaitsevan Lauttaojan varteen, Metsähallituksen hallinnoimalle metsätalousalueelle. Luvalla jatketaan kaivoslain 503/1965 mukaisen kullanhuudontaan oikeuttavan kaivospiirin toimintaa, joka päättyy kaivoslain 621/2011 mukaisesti 30.6.2020.

Lapin paliskunnan kokonaispinta-ala on noin 454000 ha. Lapin paliskunnan alueelle sijoittuu 40 kpl lainvoimisia kullanhuudontaan oikeuttavia lupia, pinta-alaltaan yhteensä noin 170 ha. Näistä kyseisen lupahakemuksen läheisyyteen (2 km säteellä alueesta) sijoittuu noin 70ha, 14 kpl. Alueen läheisyydessä on vireillä kaksi kullanhuudontalupahakemusta, jotka ovat jatkohakemuksia toiminnan jatkamiselle samalla kaivospiirillä kuin kyseinen lupa.

Luvan mukaisen toiminnan kuvaus

Lupa-alueella HL2019:0065 on tarkoitus harjoittaa konekaivua, vuotuinen käsiteltävä maamäärä on enintään 3500m³.

Muut häiritsevät alueiden käyttömuodot luvan alueella ja sen läheisyydessä

Lupa-alue kuuluu Metsähallituksen hallinnoimaan metsätalousalueeseen. Metsähallitus ei linjauksensa mukaisesti myy kyseessä olevan alueen läheisyydestä maa-alueita.

Alue sijaitsee valtatie 4:n itäpuolella, tien välittömässä läheisyydessä. Noin 1,7 km:n päässä alueesta on vapaa-ajan asumiseen tarkoitettuja rakennelmia. Lisäksi noin 1,5 km:n päässä hakemusalueesta, alueen koillispuolella on maa-ainesten ottoalue.

Lupa-alueen länsipuolella, noin 1,5 kilometrin päässä alueesta on Fingridin kantaverkkoon kuuluva 220 kV:n voimalinja.

Lupa-alueen ja valtatie 4:n länsipuolella kulkee moottorikelkkailureitti. Lupa-alueella tai sen läheisyydessä ei ole poronhoitoon liittyviä rakennelmia.

Lähimmillään noin 1,6 km:n päässä alueesta on Tankavaaran matkailualue.

Näiden lisäksi Metsähallitus on laatinut paliskuntain yhdistyksen kanssa yhteistyösopimuksen, jossa määritellään Metsähallituksen ja paliskunnan yhteistoiminta erilaisten maankäyttömuotojen yhteydessä.

Metsähallitus myy metsästyslupia lupa-alueelle ja sen läheisyyteen. Lisäksi paikallisilla asukkailla on vapaa metsästysoikeus alueella. Alueen poronhoito huomioidaan lupametsästyksen mitoittamisessa.

Kun huomioidaan edellä kerrotut tosiseikat, kulanhuudontaluvassa annetut määräykset ja kaivoslaissa sekä muussa lainsäädännössä annetut velvoitteet, voidaan todeta, että toimittaessa lupamääräysten mukaisesti kulanhuudontaluvan HL2019:0065 oikeuttamat toimenpiteet eivät yksin taikka yhdessä muiden vastaavien lupien ja edellä kuvattujen muiden maankäyttömuotojen kanssa heikennä olennaisesti saamelaisten oikeutta harjoittaa kulttuuriaan. Yhteisvaikutusta arvioidessa on huomioitu lausunnoissa esiin tulleet seikat sekä alueiden ja toimintojen kokonaismäärä, sijainti ja toiminta. Kyseisellä lupa-alueella ja sen läheisyydessä on harjoitettu saman suuruista koneellista kulanhuudontaa vuosikymmenien ajan.

Lisäksi alue ja toiminta-aika on rajattu toimintaan tarvittavan lupien lupaehdot kyseisellä lupa-alueella turvaavat sen, että toiminnasta mahdollisesti aiheutuvat haitat ovat ajalliselta kestoaltaan ja sijainniltaan rajallisia, eivätkä olennaisesti haittaa saamelaisten oikeutta harjoittaa kulttuuriaan.

Hakijat ovat myös osoittaneet olevansa kelpoisia hakemaan kulanhuudontalupaa, eikä hakijoiden aiemmasta toiminnasta lupa-alueella ole tullut esiin sellaisia seikkoja, että ne muodostaisivat esteen luvan myöntämiselle. Myöskään selvitysten ja saatujen lausuntojen perusteella alueella ei ole muitakaan kaivoslaissa mainittuja luvan myöntämisen esteitä.

Aineistoa:

Kaivosrekisterin karttapalvelu (www.kaivostoiminta.fi/kartta)

Retkeilyreitit ja rakenteet (<http://www.retkikartta.fi/>)

Ylä-Lapin luonnonvarasuunnitelma (<http://www.metsa.fi/ylalappi>)

Paliskuntain yhdistyksen ja Metsähallituksen välinen yhteistyösopimus

(<http://www.metsa.fi/-/metsahallitus-paliskuntain-yhdistys-ja-paliskunnat-tiivistavat-yhteistyota>)

5.9.2018

Luke 2515/00 04 05/2018

Luonnonvarakeskus 5.9.2018

Saamelaiskäräjät
Kirjaamo (info@samediggi.fi)

Viite: Saamelaiskäräjien 15.8.2018 tekemä lausuntopyyntö (Dnro 333/D.a.9/2018) Lukelle

Lapin Kullankaivajain Liitto ry:n tekemä laskelma kullanhuuhdonnan vaikutuksista poronhoitoon

Saamelaiskäräjät on pyytänyt Lukelta lausuntoa Lapin Kullankaivajain Liitto ry:n tekemästä laskelmasta kullanhuuhdonnan vaikutuksista poronhoitoon sekä asiantuntija-arviota kullanhuuhdonnan vaikutuksista poronhoitoon ja sen kannattavuuteen.

Lapin Kullankaivajain Liitto ry on koonnut muistion (23.9.2012), jossa se käsittelee ja arvioi kullankaivuun aiheuttamia porokuolemia ja niiden vaikutuksia saamelaisporonhoitoon. Muistion mukaan liitto on tehnyt kyselyn kullankaivajille kullankaivuun vuoksi aiheutuneista porokuolemista ja kyselyyn saadun palautteen perusteella se arvioi, että kullankaivuu on aiheuttanut viimeisten 20 vuoden aikana vuodessa keskimäärin 0,25 poron kuoleman alueella jossa on 300 valtausta ja joka sijoittuu neljän paliskunnan alueelle. Muistiossa käydään myös läpi niitä toimia, joilla tällaisia porokuolemia pyritään välttämään kullanhuuhtojien ja Liiton toimesta. Saamelaiskäräjien esittämiä kullankaivuun vaikutuksia ja uhkia saamelaisporonhoidolle Liitto pitää täysin liioiteltuina ja tarkoituksenhakuisina.

Toisen Kullankaivajain Liitto ry:n tekemän muistion (myös 23.9.2012) mukaan Liitto on laskenut kullankaivuun eri muotojen aiheuttamia taloudellisia vaikutuksia poronhoidolle laidunten menettämisen osalta ja poronhoidon nettotulojen menetyksen osalta. Lähtökohdaksi laskelmissa on otettu laidunten menetyksen osalta se alue, jonka kukin kullankaivuutapa kaivaa vuodessa ja se kuinka nopeasti nämä kaivetut ja maisemoidut alueet palautuvat laidunkäyttöön. Esitettyssä laskelmassa lapiokaivajajan kaivama alue vuodessa on 0,01 ha, moottorilapiokaivajajan 0,02 ha ja konekaivajajan 0,4 ha. Laskelman mukaan kaivetut ja maisemoidut kullankaivuualueet palautuvat 10 vuoden kuluessa lähes kokonaisuudessaan takaisin laidunkäyttöön. Samalla laskelmassa arvioidaan, että jo kaivetut alueet maisemoidaan 80 %:n osalta 20 vuoden sisällä kaivamisesta. Poronlihan nettotuoton arvoksi on arvioitu laidunhehtaaria kohti 1,2 euroa vuodessa. Laskelmassa päädytään siihen, että neljän paliskunnan alueelle sijoittuvien kaikkien kullankaivuumuotojen yhteinen porotaloudelle aiheuttama haitta on 49,9 euroa vuodessa.

Pyydettyinä lausuntonaan Luonnonvarakeskus esittää Lapin Kullankaivajain Liitto ry:n tekemistä laskelmista toimialaansa liittyen seuraavan.

Kullankaivuun aiheuttamat porokuolemat

Lapin Kullankaivajain Liitto ry:n tekemässä muistiossa ei käy selville, miten kysely porokuolemista tehtiin kullanhuuhtojille, mikä oli sen vastausprosentti ja kuinka luotettavasti ja kattavasti kullankaivajat ovat voineet todeta ja rekisteröidä kaikki tapahtuneet porokuolemat edeltävän kahdenkymmenen vuoden ajalta. Siksi Luonnonvarakeskus ei pysty esittämään omaa arviotaan siihen, kuinka kattava ja luotettava Liiton tekemä kysely on ja kuinka luotettava sen antama tulos on.

Lapin Kullankaivajain Liitto ry:n tekemä laskelma kullankaivuun eri muotojen aiheuttamista taloudellisista vaikutuksista poronhoidolle

Lapin Kullankaivajain Liitto ry:n tekemässä laskelmassa poronhoitoon menettämäksi laidunalueeksi on arvioitu vain se alue, joka eri kullankaivumuodoissa vuosittain kaivetaan ja käsitellään kullan etsimisessä. Samalla esitetään, että kaivetut alueet palautuvat maisemoinnin jälkeen noin 10 vuoden kuluessa lähes ennalleen poronhoidon käyttöön.

Näitä laskentaperusteita ei voida pitää Luken arvion mukaan oikeina, sillä eri maankäyttömuotojen häiriövaikutuksia porojen laidunnukseen on tutkittu Suomessa ja Ruotsissa varsin paljon. Mm. Ivalon paliskuntaa koskevassa tutkimuksessa (Anttonen ym. 2011: Arctic 64(1): 1-14) osoittautui, että vuodenaikaisia laidunalueita valitessaan porot välttävät kullanhuuhtonalueita erityisesti kesäaikaan, mutta myös alkutalvella. Tämä välttämisyöhyke, jossa porot laiduntavat selvästi vähemmän kuin etäämmälle sijoittuvalla laidunalueella, ulottuu jopa 1,5 km:n etäisyydellä kullankaivuualueista.

Kullankaivuualueiden keskittyminen saattaa olla eräs syy laajaan välttämisyöhyeseen. Samalla on kuitenkin myös todennäköistä, että konekaivuualueita vältetään laajemmin kuin lapiokaivuualueita. Kaikki kullanhuuhton liittyvä toiminta (kaivaminen ja louhiminen, paljaat maa-alueet, asumukset ja rakennelmat sekä ihmisten, ajoneuvojen ja koneiden liikkuminen ja äänet, hajut ym) selittää todennäköisesti porojen välttämiskäyttäytymistä. Myös porojen kokoamiseen ja kuljettamiseen kullankaivuualueet voivat vaikuttaa haitaten niitä. Jäkäläköiden kuntoon vaikuttavia tekijöitä tutkittaessa (Kumpula ym. 2014, Regional Environmental Change 14: 541-559) on myös osoitettu, että erilaisten maankäytön ja ihmistoiminnan alueiden lisääntyessä ja ja laajetessa sekä samalla pirstoessa yhtenäisiä laidunalueita paliskunnassa, myös jäkälälaitumet kuluvat koko paliskunnan alueella nopeammin.

Näistä vaikutuksista johtuen Luken arvion mukaan ei ole oikea peruste käyttää laidunalueiden mentysten vaikutusalueena ja kullanhuuhton poronhoidolle aiheuttamien häiriöiden mittarina vain eri kullanhuuhtonmuodoissa vuosittain kaivettua maa- aluetta laskettaessa poronhoidon menetyksiä tai siihen kohdistuvia vaikutuksia kullankaivuun taholta. Luken arvion mukaan myös kullankaivuualueiden palautuminen maisemoinnin jälkeen 10 vuoden kuluttua lähes alkuperäiseen laidunkäyttöön on myös osittain liian optimistinen. Mikäli kysymyksessä on jäkälävaltainen laidun, sen palautuminen kullankaivuun ja maisemoinnin jälkeen takaisin vastaavaksi laidunalueeksi kestää todennäköisesti lyhimmilläkin kymmeniä vuosia. Jäkäläköiden kasvusta ja palautumisesta esim. metsäpalon jälkeen on olemassa varsin paljon tutkimustietoa, joten tämän arvion tueksi on saatavilla myös useita tutkimusjulkaisuja. Miläli kyseessä on kuitenkin tuoreempi kasvillisuustyyppejä, esitetty kymmenen vuoden aika heinämaiden ja ruohomaisten kasvien palautumiselle on todennäköisesti riittävä.

Lapin Kullankaivajain Liitto ry:n esittämässä laskelmassa poronhoidon nettotulojen laidunmaa-alaa kohti on arvioitu olevan 1,2 euroa/hehtaari/vuosi. Tahvonen ym 2014 (Ecological Modelling 272: 348-361) ovat julkaisussaan analysoineet poronhoidon nettotuloja eri tilanteissa luonnonlaitumilla ja heidän analyysinsä mukaan poronhoidon nettotulot optimaalisessa kunnossa olevilla jäkälälaitumilla voivat olla 30 euroa/ha jäkälälaidunta silloin, kun porot laiduntavat pelkästään luonnonlaitumilla. Toisaalta Pekkarinen ym. 2015 (Ecological Modelling 312: 256-271) ovat laskeneet, että optimaalista selvästi kuluneimmilla jäkälälaitumilla poronhoidon nettotulot jäävät tästä vain kolmannekseen.

Edellä esitetyn perusteella Luke katsoo, että laidunlaueiden menetyksistä aiheutuvia poronhoidon nettotulojen menetyksiä laskettaessa tulisi ottaa huomioon todellinen menetetty tai käytöstä osittain poistunut laidunalue, sen laatu ja taloudellinen arvo laitumena sekä näiden menetysten kesto. Myös laidunalueiden käytön häiriintyminen (käytön väheneminen) tietyn maankäyttömuodon vaikutuksesta sekä poronhoitoon ja laitumiin kohdistuvat muut vaikutukset tulisi huomioida kattavissa taloudellisissa vaikutusarvioinneissa.



Eeva-Liisa Ryhänen
Yksikön johtaja
Luonnonvarat
Luonnonvarakeskus

Lausunnon valmistelija erikoistutkija Jouko Kumpula

Vastine Mauri Niemisen 26.10.2019 päivättyyn lausuntoon

Vastineen on Saamelaiskäräjien pyynnöstä laatinut tekniikan tohtori ja tutkija Jan Saijets,
29.11.2019

Lapin kullankaivajain liiton toimeksiannosta laadittu Mauri Niemisen 26.10.2018 päivätty asiantuntijalausunto käsittelee kullanhuuhdonnan vaikutuksia poronhoitoon ja sen kannattavuuteen sekä porolaidunten kuntoa ja poronhoidon tilaa kullankaivupaliskunnissa. Lausunnossa esitetään nähdäkseni virheellisiä tietoja porolaidunten tilasta ja poronhoidon taloudellisesta merkityksestä. Siinä kyseenalaistetaan saamelaisten näkemykset ja kokemukset kullanhuuhdonnan vaikutuksista kuten myös Luonnonvarakeskuksen 5.9.2018 päivätyn asiantuntijalausunnon sisältö. Kommentoin joitakin väittämiä ja ristiriitaisuuksia tässä vastineessa. On myös huomattava, että Niemisen lausunto sisältää ns. valikoitua tietoa eli disinformaatiota, esimerkiksi mitä tulee porojen välttämiskäyttytymistä koskevien tutkimusten tuloksien lainaamiseen.

Suojelualueiden laidunten kuluneisuus

Valikoitu lainaaminen koskee myös porolaidunten kuluneisuutta suojelualueilla koskevia tutkimustuloksia. Sivun kaksi ylälaidassa Nieminen lainaa omaa julkaisuaan, väittäen: *"Porojen ylilaidunnuksen vuoksi suojelualueet ovat jo kuluneempia kuin ulkopuoliset alueet (Nieminen 2010)."* Muutama rivi myöhemmin metsistä kertoessaan Nieminen toteaa jäkälämääristä, että ne ovat suojelualueilla suurempia kuin talousmetsissä: *"Suojelualueilla jäkälää on keskimäärin 320 kiloa kuivilla ja 90 kiloa kuivahkoilla kankailla/hehtaari. Uudistuskypsissä talousmetsissä vastaavat määrät ovat 250 ja 90 kiloa."* Ja samoin sivun 3 puolivälissä Nieminen kirjoittaa: *"Jäkälää oli parhaimmillakin jäkäläköillä puistossa alle 300 ja ulkopuolella alle 200 kiloa kuivapainoa/hehtaari."* Nämä kaikki Niemisen esittämät luvut todistavat Niemisen ensimmäisen väitteen virheelliseksi. Kun katsotaan Niemisen viittaamaa julkaisua [1], voidaan nähdä, että hänen väitteensä, että suojelualueet ovat kuluneempina, on perätön. Kyseisen julkaisun sivulla 21 todetaan:

"Luonnonsuojelualueilla jäkäläköiden kunto oli Pallas-Yllästunturin kansallispuistoa lukuun ottamatta merkittävästi parempi kuin ulkopuolella eri paliskunnissa." Tutkimusalueesta todetaan julkaisun sivulla 11 näin: *"Tutkimus tehtiin Lemmenjoen, Urho Kekkosen ja Pallas-Yllästunturin kansallispuistoissa ja Kevon, Sompion, Maltion ja Värriön luonnonpuistossa sekä Hammastunturin, Kaldoaivin, Käsivarren, Muotkatunturin, Paistunturin, Puljun, Pöyrisjärven, Tarvantovaaran, Tsarmitunturin, Tuntsan ja Vätsärin erämaa-alueilla ja niitä ympäröivissä paliskunnissa."* Johtopäätös julkaisusta on se, että vain poikkeuksellisissa tilanteissa suojelualueella olisi kuluneempi jäkäläkö kuin suojelualueen ulkopuolella. Nieminen siis käyttää yhtä sopivasti valittua tapausta todistamaan tilannetta, joka ei yleisellä tasolla pidä paikkaansa.

Luonnonsuojelualueiden vähemmän kuluneet laitumet on ollut muidenkin laiduninventointien ja tutkimusten johdonmukainen tulos. Uusimmassa 2019 keväällä julkaistussa Luken laiduninventoinnissa todetaan:

"Havumetsäalueella talvilaitumina ominaisuuksiltaan ja laadultaan parhaat varttuneiden ja vanhojen metsien jäkälä- ja luppolaitumet sijaitsevat Metsä-Lapin ja muun havumetsäalueen laajoilla suojelualueilla. Näillä

suojelualueilla ei ole metsätaloutta ja muuta merkittävää maankäyttöä, mikä vähentäisi ja heikentäisi suojelualueiden sisällä olevia yhtenäisiä talvilaidunalueita.” [2] (sivu 71) Vastaavanlaisia tuloksia on aiemmissakin inventoinneissa. Esimerkiksi Kumpulainen et al. toteavat: ”Parhaassa kunnossa olevat jäkälälaidunalueet sijaitsevat metsätaloustalouden ulkopuolella olevilla suojelualueilla.” [3] (s. 27).

Nieminen syyttää poronhoitoa ylilaidunnuksesta, väittäen, että laidunten kulumiseen ovat vain porot syynä. Tämä ei pidä paikkaansa, koska on osoitettu, että vaikka porot ovat merkittävien laitumien kuluttava tekijä, myös muut maankäyttömuodot aiheuttavat selvää kulumista [4], kuten metsätalous vaikuttamalla metsärakenteen muutokseen [7], sivu 65. Tutkimusten keskeinen viesti on, että kilpailevien maankäyttömuotojen vaikutus on hyvin merkittävää.

Poromäärien kehitys

Poromääriä tarkastellessaan Nieminen antaa liioitellun kuvan poromäärien kasvusta todetessaan lausuntonsa ensimmäisellä sivulla, että poromäärät ovat 1970- ja 80-luvuilta lähes kaksinkertaistuneet. Luotettavaa poromäärää ennen 1980-lukua on vaikea saada, mutta vuosittaisten tilastojen perusteella voidaan karkeasti verrata lukuporomääriä nykyisiin eloporomääriin (kuva 1, [4]). 1960-lukuun verrattaessa poromäärä on noussut nykyiseen noin 20 - 30 %. Tässä eivät kuitenkaan tule huomioiduksi porokannan rakenteessa ja poronhoidon käytännöissä, kuten teurastus ajankohdissa, tapahtuneet muutokset. 1970-luvulla porolaitumet kuluivat enemmän kuin nykyään, koska karja sisälsi enemmän raavaita poroja ja teurastus tapahtui myöhemmin vuodenkierrossa.



Kuva 1. Poromäärien karkea arvio 1960 - 2018 ajalle arvioitu lukuporoista poronhoitovuoteen 1991/1992 asti ja sen jälkeen eloporoista.

Lähde: Koonti porotalouden vuosittaistilastojen pohjalta [4].

Poronhoidon taloudellinen merkitys saamelaisille

Nieminen vähättelee poronhoidon taloudellista merkitystä saamelaisille toteamalla, että vain 800 saamelaista omistaa poroja ja että 75 % saamelaisista asuu kotiseutualueen ulkopuolella. On käytännössä mahdotonta, että Nieminen olisi saanut tilaston saamelaisista poronhoitajista, koska etnistä tilastointia ei suoriteta Suomessa muutoin kuin saamelaiskäräjien vaalien toimittamista varten. Vaaliluetteloa ei kuitenkaan saa käyttää mihinkään muuhun kuin saamelaiskäräjävaalien toimittamiseen.

Poronhoidon merkitystä saamelaisille voidaan tarkastella saamelaisten kotiseutualueen poronhoitajien lukumäärällä, joka on poronhoitovuoden 2017-2018 tilaston mukaan 1211 omistajaa [5]. Tiedustelujeni pohjalta suomalaisia poromiehiä on hyvin harvassa saamelaisten kotiseutualueen paliskunnissa. Muutama perhe on Ivalon ja Näkkälän paliskunnissa ja muutamat suomalaiset poromiehet ovat osa saamelaista perhettä harjoittaen kuitenkin saamelaista poronhoitoa. Todennäköisesti siis lähemmäs 1200 saamelaista omistaa poroja, mikä on kotiseutualueen 3500 saamelaisesta huomattava osuus.

Tulisi tarkastella sitä poronhoidon liikevaihtoa, joka saamelaisten kotiseutualueella pelkästään lihanmyyntituloista tulee näille 1200 omistajalle. Liikevaihtoa voidaan määrittää teurasmäärästä, mikä oli 33 853 poroa poronhoitovuonna 2017-2018 [5]. Teuraiden keskipaino oli koko poronhoitoalueella 23 kg. Kun poronlihan tuottajahinta on 10 €/kg [5], on lihanmyynnin liikevaihto saamelaisten kotiseutualueella noin 8 miljoonaa euroa. Tämä tarkoittaa esim. 25 000 €:n vuosituloilla yli 300 henkilötyövuoden työllistävyyttä saamelaisten keskuudessa. Kun kotiseutualueen saamelaisten työllisten määrä lienee noin 2500 työllisen luokkaa, huomataan, että poronhoidon työllistävyys on erittäin merkittävää. Tämä laskelma ei ota huomioon sitä, että tulot ovat paljon suuremmat suoramyynnin takia ja osin myös tukien takia. Eloporotuki oli samaisena vuonna noin 74 000 eloporolle á 28 €, eli noin 2 miljoonaa, josta samaisella laskutavalla saadaan noin 80 htv lisää. Varovaisen arvion mukaan poronhoito tuo siis saamelaisille vähintään 400 htv:n työllistävyyden, mutta suoramyynnin takia puhutaan luultavasti 500 - 550 htv:n työllistävyydestä. Tällaisia etnisiä elinkeinoselvityksiä ei kuitenkaan ole julkaistu.

Kullanhuuhdon häiriövaikutus

Kullanhuuhdon tutkimuksin havaitut häiriöt poronhoidolle Nieminen kuittaa asiantuntijalausuntonsa toisella sivulla "olen nähnyt" -väitteellä ilman viitteitä ja todellisia argumentteja. Tällainen ei ole sopivaa argumentaatiota tutkijalle. Pohjana tälle "olen nähnyt"-argumentaatiolle lienee mielikuva, joka syntyy siitä, että poroyksilöiden uskalaisuudessa on eroja. Sen sijaan tokkaa ei häiriintyneelle alueelle saada. Tästä on lukuisia tutkimuksia, joista Niemisen viittaama Anttosen, Kumpulan ja Colpaertin tutkimus on yksi [8 - 12]. Herkimpiä häiriöille ovat vaatimet, joilla on vasat, ja ne pysyttelevät kaukana kaikesta ihmistoiminnasta [10]. Porotokasta vaatimet muodostavat yleensä suurimman osan (elosta noin $\frac{2}{3} - \frac{4}{5}$ osaa on vaatimia, kun taas raavaita uroksia on noin $\frac{1}{20}$). Kullanhuuhdon häiriövyöhyke, 1500 m, on porojen GPS-seurannalla määritetty eikä tarkoita täydellistä porojen tyhjiötä alueesta [8] vaan aluetta, jonka käyttäminen poronhoidolle on hankalaa porojen vältellessä aluetta. Eri maankäyttömuotojen häiriöetäisyyksiä on koottu kumulatiivisiin vaikutusanalyysiin, joita on sovellettu tutkimuksissa [2] (sivut 26 - 30 ja 80), [13].

Poronhoito saamelaiskulttuuri-ilmauksena

Nieminen ottaa asiantuntijalausunnossaan oikeudekseen määritellä poronhoitoa "lantalaiseksi" tai mielestään vääränlaiseksi. Saamelaisesta näkökulmasta tällainen kulttuurin mitätöiminen on epäasiallista. On aivan selvää, että saamelainen poronhoito on omanlaisensa. Tästä voi lukea lukuisista tutkimuksista ja yleisellä tasolla seuraavasta lähteestä [14]. On myös absurdia väittää saamelaisuuden hävinneen saamelaisporonhoidosta sillä perusteella, että suomalaisetkin harjoittavat samankaltaista poronhoitoa - etenkin, kun kotiseutualueen eteläpuolella poronhoidon saamelaiset piirteet ovat pitkälti raitiolappalaisten aikaansaannosta. Raitiolappalaiset olivat enimmäkseen Jukkasjärven alueen pohjoissaamea puhuneita saamelaisia, jotka lähtivät 1700-luvun lopun pororuton riehuttua alueellansa hoitamaan talollisten poroja [15].

Saamelaisten historiallinen asutusalue

Asiantuntijalausuntonsa lopussa Nieminen kirjoittaa "populaatitiedettä", jota voisi luonnehtia lähinnä rotuteoriaksi. Ensinnäkään Lapin 10 000 vuoden takaisten asukkaiden oletetuista etnisyyksistä ei voida vetää mitään oikeushistoriallisia päätelmiä nykypäivänä. Tämän lisäksi hänen väitteensä saamelaisten ja suomalaisten alkuperästä ovat vanhentunutta ja väritettyä tietoa. Nykytutkimuksen perusteella oletetaan, että saamelaiset ovat olleet etelämpänä kuin aiemmin. Selkeimpiä tuloksia ovat muinaisten Fennoskandian alueen hautojen DNA-analyysit, joita on tehty mm. Etelä-Pohjanmaan Levänluhdan haudan luista useammalta yksilöltä [16]. Näiden tutkittujen noin 1400 vuotta vanhojen yksilöiden DNA vastaa hyvin nykysaamelaisten DNA:ta ja kielitieteen tulosten (paikannimianalyyysien) perusteella on oletettu alueen väen myös puhuneen saamen kieltä [17]. Suomalaisten tulo nyky-Suomen alueelle arkeologisten, kielitieteen ja DNA-analyyysien tutkimusten perusteella tapahtunut vasta 500 - 1000-luvuilla ajanlaskun jälkeen [17 - 22]. Sitä ennen nykyisen Suomen aluetta asuttivat saamea puhuneet yhteisöt, mutta tämän väestön itse kokemaa etnistä identiteettiä emme voi jälkikäteen luotettavasti arvioida tieteellisen aineiston pohjalta.

Lopuksi

Mauri Niemisen asiantuntijalausunto perustuu pitkälti mielipiteisiin, joita tuetaan valituilla tieteellisillä faktoilla tai jopa virheellisellä tiedolla. Saamelainen poronhoito on saamelaisille erittäin tärkeä elinkeinollisesti, taloudellisesti ja kulttuurisesti, eikä se ole tutkimustiedon valossa ainoa syy laidunten kulumiselle. Poronhoito on saamelaisten omilla ehdoilla kehittynyt elinkeino, joka on sittemmin sopeutunut maankäytön kilpailuun, kuten uudisasukkaiden ja kovan verotuksen luomaan paineeseen. Sen arvoa tai perinteisyyttä ei vähennä se, että muutkin kuin saamelaiset ovat alkaneet harjoittaa poronhoitoa. Sen sijaan Mauri Niemisen uskottavuutta tutkijana vähentää hänen kahden tietokirjansa tekstiplagioinnit, joissa on suoraan Wikipediasta kopioituja osia [23 - 25].

Lähteet

1. Nieminen, M., Poron talvilaidunten käyttö ja kunto Pohjois-Suomen luonnonsuojelu- ja erämaa-alueilla, Riista- ja Kalatalous – tutkimuksia 3/2010, https://jukuri.luke.fi/bitstream/handle/10024/531216/rktu2010_3.pdf?sequence=1
2. Kumpula, J., Siitari, J., Siitari, S., Kurkilahti, M., Heikkinen, J. & Oinonen, K., Poronhoitoalueen talvilaitumet vuosien 2016–2018 laiduninventoinnissa, Luonnonvara- ja biotalouden tutkimus 33/2019, <http://urn.fi/URN:ISBN:978-952-326-763-3>
3. Kumpula, J., Tanskanen, A., Colpaert, A., Anttonen, M., Törmänen, H., Siitari J. & Siitari, S., Poronhoitoalueen pohjoisosan talvilaitumet vuosina 2005–2008, Riista- ja kalatalous tutkimuksia 3/2009, <http://urn.fi/URN:ISBN:978-951-776-684-5>
4. <https://docplayer.fi/1600809-Porotalous-porokannan-tuottavuus-tausta.html> ja Poromies-lehtien 2. numeroiden sisältävät vuosittaiset tilastot
5. Poromies-lehti 2/2019, sivu 36
6. Kumpula, J., Kurkilahti, M., Helle, T. & Colpaert, A., Both reindeer management and several other land use factors explain the reduction in ground lichens (*Cladonia* spp.) in pastures grazed by semi-domesticated reindeer in Finland, *Reg Environ Change* 14: 541–559, 2014
7. Kumpula, J., Siitari, J., Siitari, S., Kurkilahti, M., Heikkinen, J. & Oinonen, K., Poronhoitoalueen talvilaitumet vuosien 2016–2018 laiduninventoinnissa, Luonnonvara- ja biotalouden tutkimus 33/2019, <http://urn.fi/URN:ISBN:978-952-326-763-3>
8. Anttonen, A., Kumpula, J. & Colpaert, A., Range selection by semi-domesticated reindeer (*Rangifer tarandus tarandus*) in relation to infrastructure and human activity in boreal forest environment, Northern Finland, *Arctic* 64(1): 1-14, 2011
9. Kumpula, J., Colpaert, A. & Anttonen, M., Does forest harvesting and linear infrastructure change the usability value of pastureland for semi-domesticated reindeer (*Rangifer tarandus tarandus*)? *Annales Zoologici Fennici* 44: 161–178, 2007
10. Vistnes, I., Impacts of human development and activity on reindeer and caribou habitat use. Ph.D. Thesis 2008:1. Department of Ecology and Natural Resource Management, Norwegian University of Life Sciences. (ISBN 978-82-575-0812-8).
11. Skarin, A. & Åhman, B., Do human activity and infrastructure disturb domesticated reindeer? The need for the reindeer's perspective. *Polar Biology* 37(7): 1041–1054, 2014
12. Skarin, A., Nellemann, C., Rönnegård, L., Sandström, P. & Lundqvist, H., Wind farm construction impacts reindeer migration and movement corridors. *Landcape Ecology* 30(8): 1527–1540, 2015
13. Kløcker Larsen, R., Raitio, K., Sandström, P., Skarin, A., Stinnebom, M. Wik-Karlsson, J., Sandström, S., Österlin, C. & Buhot, Y., Kumulativa effekter av exploatering på renskötsel, Naturvårdsverket, rapport 6722, 2016 <http://www.naturvardsverket.se/Documents/publikationer6400/978-91-620-6722-9.pdf?pid=19076>
14. Saamelai tietoa opetukseen: Poronhoito. <https://www.oktavuohta.com/poronhoito>

15. Fellman, J., Annteckningar, Lappmarkerna del 3, Land och Folk företrädesvis de finska, 1906.
<http://kirjasto.rovaniemi.fi/digi/lappmarken3.htm>
16. Lamnidis, T.C., Majander, K., Jeong, C., Salmela, E., Wessman, A., Moiseyev, V., Khartanovich, V., Balanovsky, O., Ongyerth, M., Weihmann, A., Sajantila, A., Kelso, J., Pääbo, S., Onkamo, P., Haak, W., Krause, J. & Schiffels, S., Ancient Fennoscandian genomes reveal origin and spread of Siberian ancestry in Europe, *Nature Communications* 9, 2018
https://helda.helsinki.fi/bitstream/handle/10138/276974/s41467_018_07483_5.pdf?sequence=1
17. Rahkonen, P., Onomasticon of Levänluhta and Käldamäki region. *Suomalais-Ugrilaisen Seuran Aikakauskirja* 96, 287–316, 2017
18. Salmela, E., Majander, K., Lamnidis, T.C., Salo, K.H., Översti, S., Arppe, L., Belskiy, S., Etu-Sihvola, H., Laakso, V., Mikkola, E., Oinonen, M., Moilanen, U., Taavitsainen, J.-P., Vuoristo, K., Wessman, A., Schiffels, S., Krause, J. & Onkamo, P., A major genetic turnover in the Finnish population since the Iron Age, *EMBO/EMBL Symposium "Reconstructing the Human Past - Using Ancient and Modern Genomics"*, Heidelberg, Saksa, 2019
19. Aikio, A., An essay on Saami ethnolinguistic prehistory. *Suom.-Ugr. Seura. Mémoires De. La Société Finno-Ougr.* 266: 63–117, 2012
20. Aikio, A., *The Saami Loanwords In Finnish and Karelian*. University of Oulu, 2009
21. Frog, M. & Saarikivi, J., De situ linguarum fennicarum aetatis ferreae, pars I. *RMN Newsletter* 9: 64–115, 2014
22. Häkkinen, J., *Jatkuvuusperustelut ja saamelaisen kielen leviäminen (osa 2)*. *Muinaistutkija* 2010: 51–64, 2010
23. *Iltalehti* 18.7.2019, "Wikipedia-artikkeleita kopioinut tietokirjailija uusien syytösten kohteena - myös toisessa kirjassa epäillään olevan lainattua tekstiä", <https://www.iltalehti.fi/kotimaa/a/c943dd55-195c-43fe-956c-5e26980eea95>
24. *Lapin Kansa* 25.6.2019, "Kustantamo veti inarilaisen porotohtorin petokirjan pois myynnistä – kirjaan kopioitu tietoja suoraan Wikipediasta", <https://www.lapinkansa.fi/kustantamo-veti-inarilaisen-porotohtorin-petokirja/170897>
25. *Wikipedian Medianäkyvyys* -artikkeli, <https://fi.wikipedia.org/wiki/Wikipedia:Median%C3%A4kyvyys>