

Inarin kunta
Piiskuntie 2
99800 Ivalo

KUULUTUS

Turvallisuus- ja kemikaalivirasto (Tukes) kuuluttaa kaivoslain (10.6.2011/621) 40 §:n nojalla.

kullanhuuhdentalupahakemuksen

Hakijat: Mika Telilä

Lupatunnus: HL2020:0027

Alueen sijainti: Inarin kunta, Lemmenjoen kansallispuisto, Jäkäläoja, 2,0 ha.

Lapiokaivu, n 30m³/vuosi. Hakija on hakenut lupaa päätöksen täytäntöönpanoon mahdollisesta muutoksenhausta huolimatta.

Mielipiteet ja muistutukset

Mielipiteet ja muistutukset voi lähettää 22.3.2021 mennessä lupatunnus mainiten sähköisesti osoitteeseen kaivosasiat@tukes.fi Tukeisiin tai osoitteeseen Valtakatu 2, 96100 Rovaniemi.

Nähtävilläolo

Kuulutus ja hakemusasiakirjat ovat nähtävänä 19.2.2021 - 22.3.2021 Tukesin verkkosivuilla osoitteessa <https://tukes.fi/paatokset-ja-kuulutukset/kullanhuuhdentaluvat>. Tiedoksisaannin katsotaan tapahtuneen seitsemäntenä (7) päivänä kuulutuksen julkaisusta.

Lisätietoja

kaivosasiat@tukes.fi tai puh. 029 5052 000

KULLANHUHDONTALUPAHAKEMUS

Pakolliset kentät ovat merkitty tähdellä. Ennen hakemuksen toimittamista kaivosviranomaiselle, kullanhuhdontalupaa hakevan on huolehdittava, että pakolliset kohdat ovat täytetty asianmukaisesti.

1. HAKIJAN TIEDOT

1.1. Etu- ja sukunimi *

Mika Telilä

1.2. Postiosoite *

1.3. Postinumero *

1.4. Postitoimipaikka *

1.5. Puhelinnumero

1.6. Sähköposti

1.7. Muut hakijat yhteystietoineen

2. ALUEEN TIEDOT

2.1. Ehdotus alueen nimeksi

Pohjoiskurun suupankki

2.2. Alueen pinta-ala * ha (enintään 5 ha)

2.3. Sijainti: Lappi, valtion omistama alue *

Inarin kunta

Sodankylän kunta

Sallan kunta

muu

mikä?

2.4. Haetun alueen tarkempi sijainti (joen, puron tarkkuudella)

Maddib Ravadaksen kautta Lemmenjokeen laskevan Jäkäläojan yläjuoksulla, Lemmenjoen kulta-alueella

2.5. Hakijan esitys luvan voimassaoloajaksi, mikäli vähemmän kuin 4 vuotta: 10 vuotta

2.6. Selvitys hakemuksen kohteena olevasta alueesta sekä alueen käyttöä koskevista rajoituksista sekä pääpiirteittäinen selvitys merkittävistä luonto- ja kullanhoidontakulttuuriarvoista alueella *

Selvitys mm. luonnonsuojelulain, erämaailain ja muinaismuistolain nojalla aluetta koskevista rajoituksista. Saamelaisten kotiseutualuetta ja erityistä poronhoitoaluetta koskevassa hakemuksessa on kyseisiä alueita koskevat säännökset otettava huomioon.

Alue kuuluu kokonaisuudessaan Lemmenjoen kansallispuistoon.
Alue on kokonaisuudessaan erityistä poronhoitoaluetta (Sallivaaran paliskunta).
Alue on kokonaisuudessaan saamelaisten kotiseutualuetta.
Alueelta ei ole tavattu muinaismuistolain mukaisia muistomerkkejä tai kulttuurijäänteitä.

2.7. Selvitys alueen käyttöä koskevien rajoitusten huomioon ottamisesta *

Alueella toimitaan kymmenien vuosien aikana lainmukaisten vakiintuneiden kaivukäytäntöjen mukaan, joista paikallisella Sallivaaran paliskunnalla ei ole ollut huomauttamista.
Alueella ei harjoiteta mitään sellaista toimintaa, joka vähentää tai uhkaa alkuperäiskansojen oikeutta toteuttaa kulttuuriaan. Tällä paikalla on harjoitettu yhtäjaksoisesti kullankaivua 1940-luvulta saakka, eikä mitään em. vaikutuksia ole pystytty osoittamaan.
Kullankaivu on pienimuotoista etsintä- ja lapiokaivuhyödyntämistoimintaa entisellä konekaivualueella.
Aluetta maisemoidaan mahdollisuuksien mukaan vuosittain.

2.8. Selvitys alueen oikeusvaikutteisista kaavoista ja mahdollisesti vireillä olevista kaavahankkeista sekä selvitys siitä, ettei haetulla alueella ole kaivoslain (621/2011) 46 §:n 1 momentin 1 ja 2 kohdassa tarkoitettua estettä *

Alueella ei ole voimassaolevaa asemakaavaa.
Alueella on voimassa valtioneuvoston 27.12.2007 vahvistama Pohjois-Lapin maakuntakaava. Kaavassa haettu alue on koko kansallispuiston kattavalla värikoodilla merkitty: suojelualue ja historiallinen kullanhoidontakulttuurialue on lisäksi merkitty lisäkoodilla ma (kulttuuriympäristön tai maiseman vaalimisen kannalta tärkeä alue).

Valmisteilla olevassa Pohjois-Lapin maakuntakaavassa alue on merkitty tunnuksella MaV (5934): KULTTUURIYMPÄRISTÖN JA/TAI MAISEMAN VAALIMISEN KANNALTA VALTAKUNNALLISESTI TÄRKEÄ ALUE TAI KOHDE
Merkinnällä osoitetaan valtakunnallisesti arvokkaat maisema-alueet ja valtakunnallisesti merkittävät rakennetut kulttuuriympäristöt.
Alueen suunnittelussa on otettava huomioon kulttuuriympäristön ja maiseman ominaispiirteiden vaaliminen ja turvattava merkittävien maisema- ja kulttuurihistoriallisten arvojen säilyminen. Kohteisiin tai alueisiin merkittävästi vaikuttavissa hankkeissa tulee museoviranomaiselle varata mahdollisuus lausunnon antamiseen.

3. SELVITYS TOIMINNASTA JA TOIMINNAN VAIKUTUKSISTA

3.1. Kuvaus toiminnan määrästä, laadusta ja aikataulusta *

Kaivu tapahtuu lapiolla ja polttomoottoripumpulla

Alustava aikataulu on:

toiminta on jatkumoa hakijan lähialueella aiemmin tekemälle tutkimus ja hyödyntämistyölle.

Etsintätyö ja varsinainen kaivutyö 1 - 19 vuodet

Alueen maisemointi ja lopputyöt 20. vuosi

3.2. Onko alueella tarkoitus suorittaa koneellista kullankaivuuta?

Kyllä

Ei

3.3. Onko hakijalla alueelle voimassaoleva ympäristölupa?

Kyllä

Ei

3.4. Onko hakemukseen liitetty kaivannaisjätteen jätehuoltosuunnitelma? *

Kyllä

Ei

3.5. Miten kulku alueelle järjestetään? *

Alueen läpi kulkevia mönkijäuria hyödyntäen kymmeniä vuosia jatkuneen käytännön mukaisesti.

Talvihuolto moottorikelkalla vakiintuneiden käytäntöjen mukaisesti

3.6. Selvitys niistä, joiden etua, oikeutta tai velvollisuutta asia saattaa koskea *

Mainitse mm. alueen paliskunta, sijoittuuko alue saamelaiden kotiseutualueelle, ym.

Sallivaaran paliskunta

Saamelaiskäräjät - alue on saamelaiden kotiseutualuetta

Inarin kunta

Metsähallitus/luontopalvelut

3.7. Hakijan arvio toiminnan ympäristö- ja muista vaikutuksista sekä selvitys toiminnan haitallisten vaikutusten ehkäisystä *

Jos kullanhuudontalupaa koskeva hakemus kohdistuu saamelaisten kotiseutualueelle, on toiminnan vaikutuksia arvioitava saamelaisten oikeuden kannalta alkuperäiskansana, koltta-alueella kolttalaisissa säädettyjen tavoitteiden kannalta ja erityisesti poronhoitoalueella poronhoidon kannalta.

Alueella kaivetaan maata enintään muutaman aarin verran kerrallaan, jonka jälkeen alue ennallistetaan mahdollisuuksien mukaan. Alue pidetään porojen liikkumisen kannalta mahdollisimman turvallisena.

Porot eivät ole huomattavasti laajemmastakaan toiminnasta ennenkään häiriytyneet, vaan hakeutuvat maakasojen päälle makoilemaan ja syövät mielellään ennallistetuissa paikoissa kasvavaa kortetta ja heinää. Porotalouden lisäksi on mahdotonta tunnistaa mitään suoria tai välillisiä vaikutuksia saamelaisten oikeuteen harjoittaa kieltään ja kulttuuriaan.

Alueella voi harjoittaa metsästystä kuten aiemminkin, alueella on ollut vaatimattomat kalastusmahdollisuudet ja säilyvät sellaisenaan. Toiminta ei haittaa keräilyä eikä muuta luonnonkäyttöä. On vaikea kuvitella kuinka se vaikuttaisi käsitöiden tekemiseen, tarinaperinteeseen tai joikaamiseen tai näiden nykyisiin muotoihin.

Paikalliset saamelaiset ovat kaivaneet ja kaivavat alueella itsekin kultaa.

Alue ei kuulu koltta-alueeseen.

3.8. Selvitys toiminnan lopettamisesta ja siihen liittyvistä toimenpiteistä sekä jälkitoimenpiteistä *

Kaivukuopat luiskataan ja sivuun siirretty orgaaninen aines laitetaan pintakerrokseksi mahdollisuuksien mukaan. Mahdollisuuksien mukaan maisemointia tehdään vuosittain lopputöiden vähentämiseksi.

4. RAKENTAMINEN

4.1. Haetaanko alueelle lupaa rakentaa rakennus tai rakennelma tämän hakemuksen yhteydessä?

Kyllä Ei

4.2. Perustelut rakentamistarpeelle

Hakijalla on alueella rakennus, sauna ja varasto, mitkä näkyvät sekä kartoilla että ilmakuvissa.

Hakija pyytää tätä varten merkitsemään kullanhuuhtontalupaam rakennuspaikat niälle, koska rakennusten käyttötarkoitus jatkuu entisen kaltaisena.

Lisärakentamistarvetta ei ole.

4.3. Onko hakemukseen liitetty rakennusta tai rakennelmaa koskevat rakennuspiirustukset?

Kyllä Ei

5. VAKUUS

Hakijan ehdotus vakuuden suuruudesta/selvitys sen tarpeellisuudesta. **Ehdotus perusteltava.**

Perustelut:

Kaivu on pienimuotoista lapiokaivuuta.

Kaivu on ollut vakiintunutta ja hyvin kontrolloitua.

Kalusto on kevyttä ja helposti siirrettävää. Alueella on vain vähän siivottavaa.

Alueelle on helppo ja edullinen tulla: Mönkijäreitti on alueen rajalla ja sitä pitkin voi liikkua millä tahansa kalustolla ilman ongelmia.

6. MUUT TIEDOT

Muut hakemuksen käsittelyyn mahdollisesti vaikuttavat lisätiedot.

Kysymyksessä on kaivoslain (621/2011) 182 §:n mukainen hakemus, missä kaivospiirin haltijalle annetaan etuoikeus hakea raukeavan kaivospiirin alueelle kullanhuuhdontalupaa.
Kaivospiiri on hakijan omistuksessa kokonaisuudessaan.

Hakija haluaa, että tämä haettu kullanhuuhdontalupa ei kumoa kaivospiiriä tai muutoin rajoita hakijan mahdollisuuksia toimia kaivospiirillään aiemmillä oikeuksilla, mikäli kaivospiireille annetaan jatkoaikaa lainmuutoksella tms.

Hakija on toiminut aiemmin kullankaivutyössään moitteettomasti.

Hakija pyytää viranomaista määräämään päätöksen yhteydessä toimeenpanoluvan muutoksenhaun varalle.

Toimeenpanolupa ei tee muutoksenhakua tarkoituksettomaksi, koska kyseessä on jatkolupa ja täydellinen jatkumo aiemmalle kaivutyölle.

Hakija on kaivoskirjaan merkitty.

Mika Tellä

Allekirjoitus (kaikkien hakijoiden) *

PAKOLLISET LIITTEET:

1. Hakijan virkatodistus (kaikkien hakijoiden)
2. Kartta alueesta
3. Kaivannaisjätteen jätehuoltosuunnitelma

Muista liittää hakemukseen kaikki tarvittavat liitteet!

KAIVANNAISJÄTTEEN JÄTEHUOLTOSUUNNITELMA

Jätehuoltosuunnitelman voi tehdä tällä lomakkeella tai vapaamuotoisesti. Tästä lomakkeesta tulee täyttää kohdat 1-5 ja 7. Huomaa, että kohta 6 koskee VAIN mahdollista jätealuetta.

1. Kullanhuuhdonta-alueen lupatunnus (täytetään, jos tiedossa)

Haettava alue: Pohjoiskurun suupankki

2. Kullanhuuhdontaluvan hakija/ haltija

Mika Telilä

3. Kaivannaisjäte

Kaivannaisjätteen laji	Arvioitu määrä (m ³) koko tuotantoaikana	Hyödyntäminen 1 maisemoinnissa 2 muu hyödyntämistapa, mikä?	Tiedot ympäristövaikutuksista. Sanallinen kuvaus.
Pintamaat	100	1. Maisemoinnissa	Pilaantumattomia maa-aineksia, ei ympäristövaikutuksia läjitys voi tuottaa visuaalista haittaa
Kannot ja muu puuaines	5	2. Polttopuuna, mikäli kelvollista	Läjitys voi tuottaa visuaalista haittaa
Kivennäismaat (kivet ja muu maa-aines)	200	1. Maisemoinnissa	Läjitys voi tuottaa visuaalista haittaa
Muut (esim. selkeytysal- taiden lietteet) Yksilöi alle			
Altaiden pohjiin kertyvä lieju ja muta	5	1. Maisemoinnissa	Lieju ja muta on kuoppien pohjalla, ei edes visuaalista haittaa

4. Selvitys vaikutusten ehkäisemiseksi toteutettavista toimista toiminnan aikana ja sen päätyttyä (esim. sijoitus, peittäminen, ym.)

Tutkimustoiminnan kasat sijoitetaan painanteisiin yms. sellaisiin maastonkohtiin, että ne eivät näy kauas. Kuoppien seinämät sorrutetaan siten, että niistä ei ole kulkijoille vaaraa. Mikäli altaisiin kertyy liejua ja on todennäköistä, että kevättulvat pääsevät siihen, lieju peitetään hiekalla ja soralla. Läjitysalueet sijoitetaan niin, että ne eivät pääse valumaan jokeen.

5. Selvitys seurannasta ja tarkkailusta toiminnan aikana ja sen päätyttyä (esim. silmämääräinen tarkkailu)

Pilaantumattomien maa-ainesten läjitysalueita seurataan silmämääräisesti.

6. Tiedot maa- ja kiviainesjätealuetta koskevista jälkitoimenpiteistä (esim. siistiminen, maisemointi)

Maisemointia tehdään mahdollisuuksien mukaan vuosittain.

7. Päivämäärä ja laatija

Mika Telilä

Jätehuoltosuunnitelmaa ei vaadita, jos luvanhaltijan on laadittava sellainen ympäristönsuojelulain nojalla.

Kaivannaisjätteen jätehuoltosuunnitelman tavoite ja sisältö:

Jätehuoltosuunnitelman laatimisen tavoitteena on jätteen synnyn ehkäisy, jätteiden hyödyntämisen edistäminen sekä ympäristön pilaantumisen ehkäisy.

Kullanhuuhdonnassa syntyvät kaivannaisjätteet:

Kullanhuuhdonnassa syntyviä kaivannaisjätteitä ovat esimerkiksi pintamaat, kannot, kivet ja selkeytysaltaiden lietteet. Pintamaat ovat tuotantoalueen valmistelussa poistettavia maita, jotka ovat pääasiassa orgaanista ainesta; turvetta ja kasvillisuutta. Valmistelun ja tuotannon aikana alueelta voi kertyä kiviä sekä kantoja.

Ympäristövaikutukset riippuvat kaivannaisjätteestä ja sen hyödyntämisestä. Lietteistä voi tulla kiintoaine- ja ravinnepäästöjä, jos lietteet sijoitetaan eroosiolle alttiiksi lähelle ojia. Maa-aineksen läjittäminen voi aiheuttaa maisemahaittaa.

Kaivannaisjätteiden hyödyntäminen:

Pintamaita ja kiviä voi käyttää maisemointiin. Tällaiset toimenpiteet ovat kaivannaisjätteen hyödyntämistä.

**Muotkatunturin
paliskunta**

**Lemmenjoen
kansallispuisto**

**Sallivaaran
paliskunta**

HL2020:0027

**Hammastunturin
erämaa**

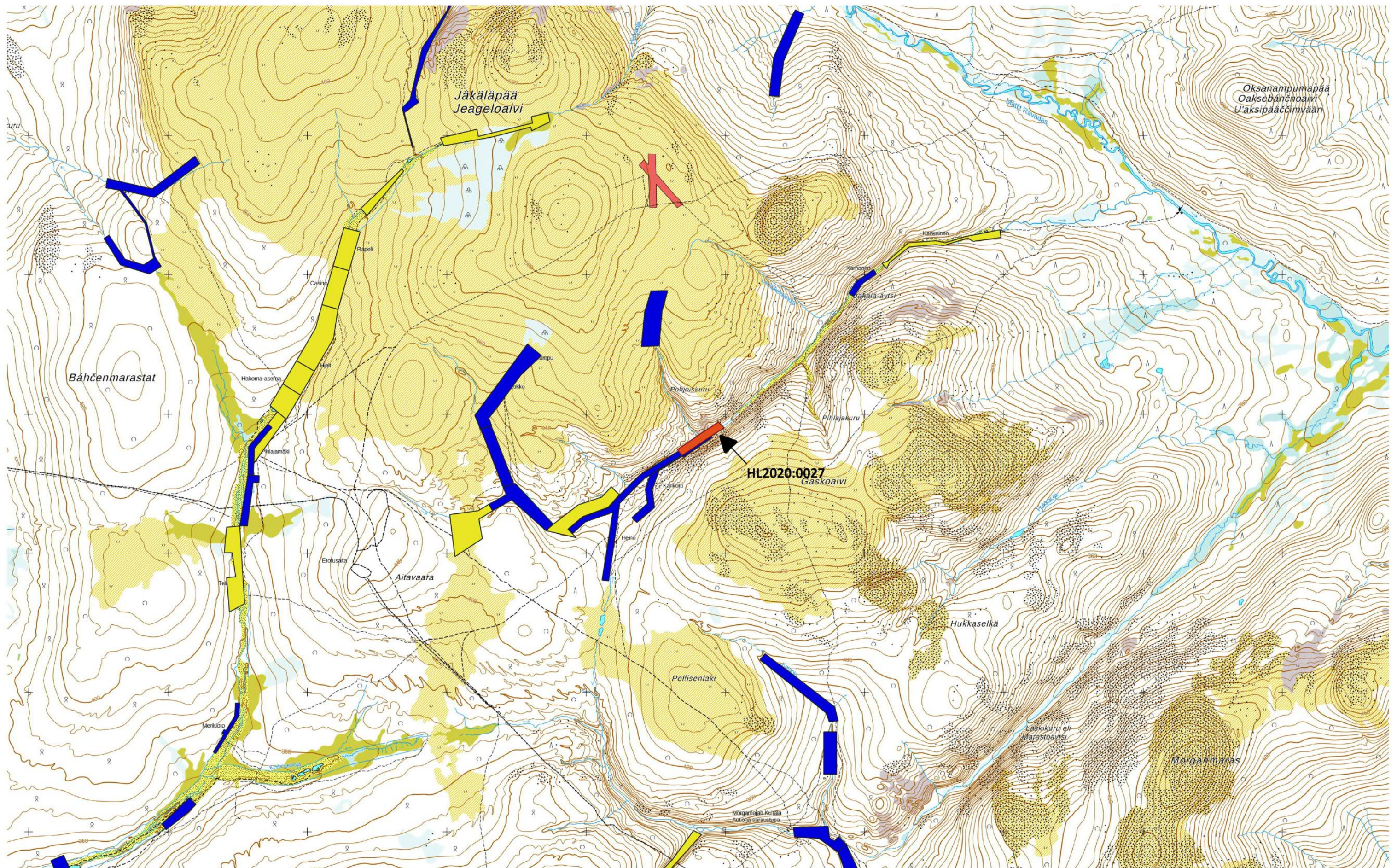
0 2 4 6 8 km



Keltainen alue = Kullanhuuhdontalupahakemusalue

Sininen alue = Kullanhuuhdontalupa-alue

Vihreä tausta = Natura 2000-alue, vihreä rasteri = Luonnonsuojelualue, eritetty kartalle



0 0.5 1 1.5 2 km

Keltainen alue = Kullanhuuhdonta-lupahakemusalue
 Sininen alue = Kullanhuuhdonta-lupa-alue

