

Inarin kunta  
Piiskuntie 2  
99800 Ivalo

## KUULUTUS

Turvallisuus- ja kemikaalivirasto (Tukes) kuuluttaa kaivoslain (10.6.2011/621) 40 §:n nojalla.

### **kullanhuuhdontalupahakemuksen**

Hakijat: Hannu Viranto, Kulta Prospektor Oy, Kari Merenluoto

Lupatunnus: HL2020:0033

Alueen sijainti: Inarin kunta, Lemmenjoen kansallispuisto, Ruittuoja, 2,9 ha.

*Lapiokaivu, n 25m<sup>3</sup>/vuosi. Hakija on hakenut lupaa päätöksen täytäntöönpanoon mahdollisesta muutoksenhausta huolimatta.*

### **Mielipiteet ja muistutukset**

Mielipiteet ja muistutukset voi lähettää 5.4.2021 mennessä lupatunnus mainiten sähköisesti osoitteeseen [kaivosasiat@tukes.fi](mailto:kaivosasiat@tukes.fi) Tukeisiin tai osoitteeseen Valtakatu 2, 96100 Rovaniemi.

### **Nähtävilläolo**

Kuulutus ja hakemusasiakirjat ovat nähtävänä 5.3.2021 - 5.4.2021 Tukesin verkkosivuilla osoitteessa <https://tukes.fi/paatokset-ja-kuulutukset/kullanhuuhdontaluvat>. Tiedoksisaannin katsotaan tapahtuneen seitsemäntenä (7) päivänä kuulutuksen julkaisusta.

### **Lisätietoja**

kaivosasiat@tukes.fi tai puh. 029 5052 000

24-06-2020

## KULLANHUUHDONTALUPAHAKEMUS

Pakolliset kohdat on merkitty tähdellä (\*). Ennen hakemuksen toimittamista kaivosviranomaiselle hakijan on huolehdittava, että ne on täytetty asianmukaisesti.

### 1. HAKIJAN TIEDOT

1.1. Etu- ja sukunimi \*

Hannu Viranto

1.2. Postiosoite \*

1.3. Postinumero \*

1.4. Postitoimipaikka \*

1.5. Puhelinnumero

1.6. Sähköposti

1.7. Muut hakijat yhteystietoineen

Kulta Prospektor Oy ja Kari Merenluoto

### 2. ALUEEN TIEDOT

2.1. Ehdotus alueen nimeksi

Ruitunmutka

2.2. Alueen pinta-ala \*

3 ha (enintään 7 ha)

2.3. Sijainti: Lappi, valtion omistama alue \*

- Inarin kunta  
 Sodankylän kunta  
 Sallan kunta  
 muu

mikä?

2.4. Haettavan alueen tarkempi sijainti (joen, puron tarkkuudella)

Lemmenjokeen laskevalla Ruittuojalla kaivospiirillä Nipan kaivokset (4211), Lemmenjoen kansallispuiston kulta-alueella

2.5. Hakijan esitys luvan voimassaoloajaksi:

10

vuotta

Uutta lupaa voi hakea enintään neljäksi vuodeksi, jatkolupaa 10 vuodeksi.

2.6. Selvitys haettavasta alueesta ja sen käyttöä koskevista rajoituksista sekä pääpiirteittäinen selvitys merkittävistä luonto- ja kullanhuuhdontakulttuuriarvoista alueella \*

Selvitys mm. luonnonsuojelulain, erämaalain ja muinaismuistolain nojalla aluetta koskevista rajoituksista. Saamelaisten kotiseutualuetta ja erityistä poronhoitoaluetta koskevassa hakemuksessa on kyseisiä alueita koskevat säännökset otettava huomioon.

Alue kuuluu kokonaisuudessaan Lemmenjoen kansallispuistoon.  
Alue on kokonaisuudessaan erityistä poronhoitoaluetta (Sallivaaran paliskunta)  
Alue on kokonaisuudessaan saamelaisten kotiseutualuetta  
Alueelta ei ole tavattu muinaismuistolain mukaisia muistomerkkejä tai kulttuurijäänteitä  
Alueella ei ole tavattu kullanhuuhdontakulttuurikohteita

2.7. Selvitys alueen käyttöä koskevien rajoitusten huomioon ottamisesta \*

Alueella toimitaan kymmenien vuosien aikana vakiintuneiden lapiokaivukäytäntöjen mukaa, joista Lemmenjoen kansallispuistolla eikä Sallivaaran paliskunnalla ole ollut huomauttamista.

Alueella ei harjoiteta mitään sellaista toimintaa, joka vähentää tai uhkaa alkuperäiskansojen oikeutta toteuttaa kulttuuriaan.

Kullankaivu on pienimuotoista etsintä- ja lapiokaivuhyödyntämistoimintaa ja se on kansallispuiston sääntöjen sallimaa toimintaa.

Aluetta maisemoidaan mahdollisuuksien mukaan vuosittain.

2.8. Selvitys alueen oikeusvaikutteisista kaavoista ja mahdollisesti vireillä olevista kaavahankkeista sekä selvitys siitä, ettei haetulla alueella ole kaivoslain (621/2011) 46 §:n 1 momentin 1 ja 2 kohdassa tarkoitettua estettä \*

Alueella ei ole voimassa olevaa asemakaavaa. Alueella on voimassa Valtioneuvoston 27.12.2007 vahvistama Pohjois-Lapin maakuntakaava. Kaavassa haettu alue on koko kansallispuiston kattavalla värikoodilla merkitty suojelualue ja historiallinen kullanhuuhdonta-alue. Alue on lisäksi merkitty lisäkoodilla ma (kulttuuriympäristön tai maiseman vaalimisen kannalta tärkeä alue).  
Valmisteilla olevassa Pohjois-Lapin maakuntakaavassa alue on merkitty tunnuksella MaV (5934):  
**KULTTUURIYMPÄRISTÖN JA/TAI MAISEMAN VAALIMISEN KANNALTA VALTAKUNNALLISESTI TÄRKEÄ ALU TAI KOHDE.**  
Merkinnällä osoitetaan valtakunnallisesti arvokkaat maisema-alueet ja valtakunnallisesti merkittävät rakennetut kulttuuriympäristöt.  
Alueen suunnittelussa on otettava huomioon kulttuuriympäristön ja maiseman ominaispiirteiden vaaliminen ja turvattava merkittävien maisema- ja kulttuurihistoriallisten arvojen säilyminen. Kohteisiin tai alueisiin merkittävästi vaikuttavissa hankkeissa tulee museoviranomaiselle varata mahdollisuus lausunnon antamiseen.

### 3. SELVITYS TOIMINNASTA JA TOIMINNAN VAIKUTUKSISTA

3.1. Kuvaus toiminnan määrästä (m<sup>3</sup>), laadusta ja aikataulusta \*

Maata käsitellään noin 25 kuutiometriä kaivukaudessa.  
Kaivu tapahtuu lapiolla ja polttomoottoripumpulla.

Alustava aikataulu on:

Toiminta on jatkumoa alueella 1940-luvulta saakka tehdyille kaivulle.

Etsintätyö ja varsinainen kaivutyö 1-10 vuodet

Alueen maisemointi ja lopputyöt 10. vuosi

3.2. Onko alueella tarkoitus suorittaa koneellista kullankaivuuta? \*

Kyllä

Ei

3.3. Onko hakijalla alueelle voimassaoleva ympäristölupa? \*

Kyllä

Ei

3.4. Onko hakemukseen liitetty kaivannaisjätteen jätehuoltosuunnitelma? \*

Kyllä

Ei

3.5. Miten kulku alueelle järjestetään? \*

Alueelle kulkeva mönkijäuria/moottorikelkkareittiä hyödyntäen vuosikymmeniä jatkuneen käytännön mukaisesti.

3.6. Selvitys niistä, joiden etua, oikeutta tai velvollisuutta asia saattaa koskea \*

Mainitse mm. alueen paliskunta, sijoittuuko alue saamelaiden kotiseutualueelle, ym.

Sallivaaran paliskunta

Saamelaiskäräjät

Inarin kunta

Metsähallitus/Luontopalvelut



### 3.7. Hakijan arvio toiminnan ympäristö- ja muista vaikutuksista sekä selvitys toiminnan

haitallisten vaikutusten ehkäisystä \*

Jos kullanhuuhdontalupaa koskeva hakemus kohdistuu saamelaisten kotiseutualueelle, on toiminnan vaikutuksia arvioitava saamelaisten oikeuden kannalta alkuperäiskansana, koltta-alueella kolttaissa säädettyjen tavoitteiden kannalta ja erityisellä poronhoitoalueella poronhoidon kannalta.

Alueen kaivutapa jatkuu 1940-luvulta saakka jatkuneelle toiminnalle. Alueella kaivetaan maata enintään muutaman aarin verran kerralla, jonka jälkeen alue ennallistetaan. Alue pidetään porojen liikkumisen kannalta mahdollisimman turvallisena.

Porot eivät ole huomattavasti laajemmastakaan toiminnasta enenkään häiriintyneet, vaan ovat hakeutuneet maakasojen päälle makoilemaan ja syövät mielellään ennallistetuissa paikoissa kasvavaa kortetta ja heinää. Nykyisin porot ovat entistä tottuneempia koneisiin ja tulevat talven huoltoajolle moottorikelkan luokse. Porotalouden lisäksi on mahdotonta tunnistaa mitään suoria tai välillisiä vaikutuksia saamelaisten oikeuteen harjoittaa kieltään ja kulttuuriaan.

Alueella voi harjoittaa metsästystä ja kalastusta, kuten aiemminkin.

Toiminta ei haittaa keräilyä eikä muuta maankäyttöä, eikä käsitöiden tekoa, tarinaperinnettä eikä muuta kulttuuria.

Alue ei kuulu koltta-alueeseen

### 3.8. Selvitys toiminnan lopettamisesta ja siihen liittyvistä toimenpiteistä sekä jälkitoimenpiteistä \*

Kaivukuopat tasoitetaan tai luiskataan ja sivuun siirretty orgaaninen aines laitetaan pintakerrokseksi, mikäli sitä on käytettävissä.

Mahdollisuuksien mukaan maisemointia tehdään vuosittain.

#### 4. RAKENTAMINEN

4.1. Haetaanko alueelle lupaa rakentaa rakennus tai rakennelma tämän hakemuksen yhteydessä?

Kyllä

Ei

4.2. Perustelut rakentamistarpeelle

Hakijoilla on ollut alueella vuosikymmeniä rakennuksia, jotka aiotaan säilyttää ja niiden käyttötarkoitus jatkuu entisen kaltaisena.

Alueella sijaitsee kolme huoltorakennusta. Yksi niistä on muutaman neliön kotamainen varasto. Niistä kaksi soveltuu majoittumiseen, kummassakin kaksi petipaikkaa. Rakennukset on merkitty karttaan. Toinen, ns. kammi on vuosikymmeniä vanha eikä rakentamisajankohtaa ole tiedossa. Toinen on rakennettu 2002. Hannu Virannolle on siihen myönnetty rakennuslupa 29.5.2002 (Dno 41/02)

Hakija pyytää kaivosviranomaista merkitsemään kyseiset rakennukset lupapäätökseen. Rakennukset ovat edelleen tarkoitettut kyllänsäilytyksen tukikohdiksi eikä niiden käyttötarkoitus tule muuttumaan.

4.3. Onko hakemukseen liitetty rakennusta tai rakennelmaa koskevat rakennuspiirustukset?

Kyllä

Ei

#### 5. VAKUUS

Hakijan ehdotus vakuuden suuruudesta/selvitys sen tarpeellisuudesta. Ehdotus perusteltava.

Perustelut:

Kaivu on ollut vakiintunutta ja kontrolloitua.

Kalusto on kevyttä lapiokaivukalustoa ja helposti siirrettävää. Alueella on vähän siivottavaa.

Alueelle on helppo tulla. Moottorikelkkareitti tulee lähelle ja mönkijäreitti tulee alueen rajalle ja niitä pitkin voi liikkua helposti.



## 6. MUUT TIEDOT

Muut hakemuksen käsittelyyn mahdollisesti vaikuttavat lisätiedot

Kyseessä on kaivoslain (621/2011) 182 pykälän mukainen hakemus, missä kaivospiirin haltijalle annetaan etuoikeus hakea raukeavan kaivospiirin alueelle kullanhuuhtontalupaa. Hannu Viranto on toiminut lapiokaivajana kaivospiirillä haetulla alueella 2000-luvun alusta alkaen.

Hakija pyytää viranomaista määräämään päätöksen yhteydessä toimeenpanoluvan muutoksenhaun varalle.

Hakija perustelee toimeenpanoluvan tarpeen sillä, että alue on entistä kullankaivualuetta, missä työn jatkaminen lapiokaivuna ei tee muutoksenhakua tarkoituksettomaksi, koska alue on jo perinteisesti 1940-luvulta asti ollut lapiokaivualuetta.

### LIITTEET

- Kari Merenluodon ja Hannu Virannon virkatodistukset
- Kulta Prospektor Oy:n kaupparekisteriote
- Kari Merenluodon valtakirja
- Kartta alueesta
- Kaivannaisjätteen jätehuoltosuunnitelma

Allekirjoitus (kaikkien hakijoiden) \*

Sähköisesti toimitettuihin hakemuksiin kaivosviranomaisen pyytää allekirjoitukset tarvittaessa.

Antamasi tiedot tallennetaan Tukesin (ao.) rekisteriin. Lisätietoja [tukes.fi/tietosuoja](https://www.tukes.fi/tietosuoja).

### PAKOLLISET LIITTEET:

1. Hakijan virkatodistus (kaikkien hakijoiden)
2. Kartta alueesta
3. Kaivannaisjätteen jätehuoltosuunnitelma

Muista liittää hakemukseen kaikki tarvittavat liitteet!

LÄHETÄ HAKEMUS

TULOSTA HAKEMUS

Turvallisuus- ja  
kemikaalivirasto

Helsinki  
PL 66 (Opastinsilta 12 B)  
00521 Helsinki

Tampere  
Yliopistonkatu 38  
33100 Tampere

Rovaniemi  
Valtakatu 2  
96100 Rovaniemi

Neuvonta 029 5052 000  
[www.tukes.fi/kaivosasiat](https://www.tukes.fi/kaivosasiat)  
[kaivosasiat@tukes.fi](mailto:kaivosasiat@tukes.fi)

## KAIVANNAISJÄTTEEN JÄTEHUOLTOSUUNNITELMA

Jätehuoltosuunnitelman voi tehdä tällä lomakkeella tai vapaamuotoisesti. Tästä lomakkeesta tulee täyttää kohdat 1-5 ja 7. Huomaa, että kohta 6 koskee VAIN mahdollista jätealuetta.

1. Kullanhuuhdonta-alueen lupatunnus (täytetään, jos tiedossa)

2. Kullanhuuhdontaluvan hakija/ haltija

Hannu Viranto, Kari Merenluoto ja Kulta Prospektor Oy

3. Kaivannaisjäte

| Kaivannaisjätteen laji                                       | Arvioitu määrä (m <sup>3</sup> )<br>koko tuotantoaikana | Hyödyntäminen<br>1 maisemoinnissa<br>2 muu hyödyntämistapa, mikä? | Tiedot ympäristövaikutuksista. Sanallinen kuvaus.   |
|--|---|---|---|
| Pintamaat  | 30  | 1. maisemoinnissa   | Pilaantumattomia maa-aineksia, ei ympäristövaikutuksia<br>läjitys voi tuottaa visuaalista haittaa |
| Kannot ja muu puuaines                                       | 5   | 2. polttopuuna, mikäli kelvollista                                | läjitys voi tuottaa visuaalista haittaa   |
| Kivennäismaat (kivet ja muu maa-aines)                       | 250   | 1. maisemoinnissa   | Läjitys voi tuottaa haittaa   |
| Muut (esim. selkeytysal-<br>taiden lietteet)<br>Yksilöi alle | 5   | 1. maisemoinnissa   | Lieju ja muta on kuoppien pohjalla,<br>ei visuaalistaakaan haittaa                                |
|  |   |   |   |
|  |   |   |   |
|  |   |   |   |
|  |   |   |   |
|  |   |   |   |



4. Selvitys vaikutusten ehkäisemiseksi toteutettavista toimista toiminnan aikana ja sen päätyttyä (esim. sijoitus, peittäminen, ym.)

Tutkimustoiminnan kasat sijoitetaan painanteisiin yms. sellaisiin maastonkohtiin, että ne eivät näy kauas. Kuoppien seinämät sorrutetaan siten, että niistä ei ole kulkijoille vaaraa. Mikäli altaisiin kertyy liejua ja on todennäköistä, että kevättulvat pääsee niihin, lieju peitetään hiekalla ja soralla. Läjitysalueet sijoitetaan niin, että ne eivät pääse valumaan jokeen.

5. Selvitys seurannasta ja tarkkailusta toiminnan aikana ja sen päätyttyä (esim. silmämääräinen tarkkailu)

Pilaantumattomien maa-ainesten läjitysalueita seurataan silmämääräisesti.

6. Tiedot maa- ja kiviainesjätealuetta koskevista jälkitoimenpiteistä (esim. siistiminen, maisemointi)

Maisemointia tehdään mahdollisuuksien mukaan vuosittain.

7. Päivämäärä ja laatija

Jätehuoltosuunnitelmaa ei vaadita, jos luvanhaltijan on laadittava sellainen ympäristönsuojelulain nojalla.

Kaivannaisjätteen jätehuoltosuunnitelman tavoite ja sisältö:

Jätehuoltosuunnitelman laatimisen tavoitteena on jätteen synnyn ehkäisy, jätteiden hyödyntämisen edistäminen sekä ympäristön pilaantumisen ehkäisy.

Kullanhuuhdonnassa syntyvät kaivannaisjätteet:

Kullanhuuhdonnassa syntyviä kaivannaisjätteitä ovat esimerkiksi pintamaat, kannot, kivet ja selkeytysaltaiden lietteet. Pintamaat ovat tuotantoalueen valmistelussa poistettavia maita, jotka ovat pääasiassa orgaanista ainesta; turvetta ja kasvillisuutta. Valmistelun ja tuotannon aikana alueelta voi kertyä kiviä sekä kantoja.

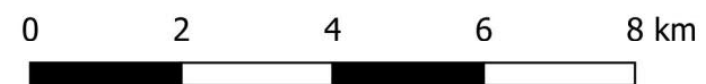
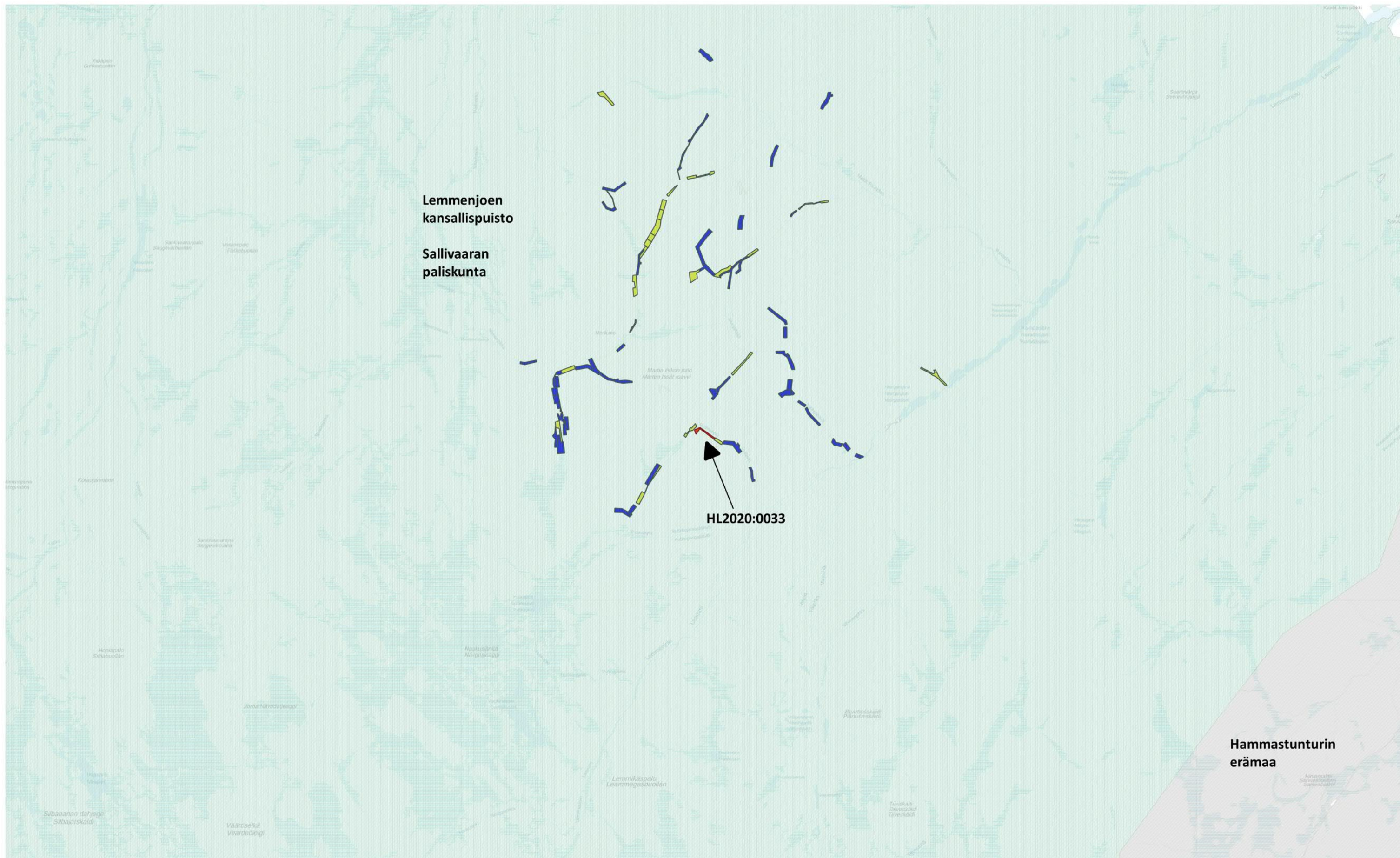
Ympäristövaikutukset riippuvat kaivannaisjätteestä ja sen hyödyntämisestä. Lietteistä voi tulla kiintoaine- ja ravinne päästöjä, jos lietteet sijoitetaan eroosiolle alttiiksi lähelle ojia. Maa-aineksen läjittäminen voi aiheuttaa maisemahaittaa.

Kaivannaisjätteiden hyödyntäminen:

Pintamaita ja kiviä voi käyttää maisemointiin. Tällaiset toimenpiteet ovat kaivannaisjätteen hyödyntämistä.

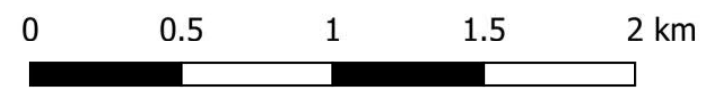
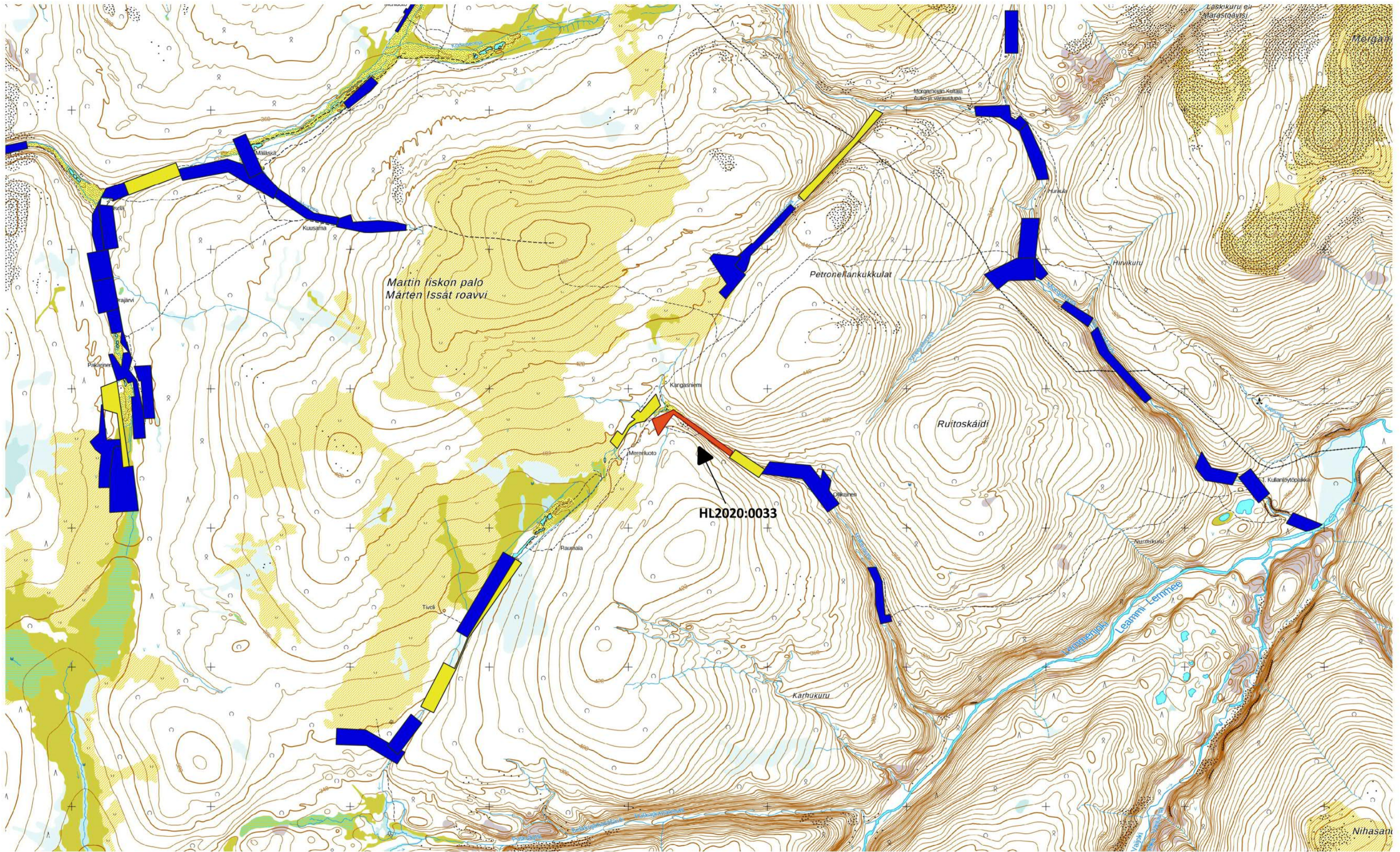
Antamasi tiedot tallennetaan Tukesin (ao.) rekisteriin. Lisätietoja [tukes.fi/tietosuoja](https://www.tukes.fi/tietosuoja).





Keltainen alue = Kullanhuuhdentalupahakemusalue  
Sininen alue = Kullanhuuhdentalupa-alue  
Vihreä tausta = Natura 2000-alue, vihreä rasteri = Luonnonsuojelualue, eritetty kartalle





**Keltainen alue = Kullanhuuhdontalupahakemusalue**  
**Sininen alue = Kullanhuuhdontalupa-alue**



