

Inarin kunta  
Piiskuntie 2  
99800 Ivalo

## KUULUTUS

Turvallisuus- ja kemikaalivirasto (Tukes) kuuluttaa kaivoslain (10.6.2011/621) 40 §:n nojalla.

### **kullanhuuhdentalupahakemuksen**

Hakijat: Erkki Isojärvi, Kaj Ahlroth, Sami Hietikko, Juha Kaunisto

Lupatunnus: HL2020:0050

Alueen sijainti: Inarin kunta, *Tolosjoki, 5,0 ha.*

*Lapiokaivu, n 5-15 m<sup>3</sup>/vuosi.*

### **Mielipiteet ja muistutukset**

Mielipiteet ja muistutukset voi lähettää 26.4.2021 mennessä lupatunnus mainiten sähköisesti osoitteeseen [kaivosasiat@tukes.fi](mailto:kaivosasiat@tukes.fi) Tukeisiin tai osoitteeseen Valtakatu 2, 96100 Rovaniemi.

### **Nähtävilläolo**

Kuulutus ja hakemusasiakirjat ovat nähtävänä 26.3.2021 - 26.4.2021 Tukesin verkkosivuilla osoitteessa <https://tukes.fi/maatokset-ja-kuulutukset/kullanhuuhdentaluvat>. Tiedoksisaannin katsotaan tapahtuneen seitsemäntenä (7) päivänä kuulutuksen julkaisusta.

### **Lisätietoja**

kaivosasiat@tukes.fi tai puh. 029 5052 000

## KULLANHUHDONTALUPAHAKEMUS

Pakolliset kohdat on merkitty tähdellä (\*). Ennen hakemuksen toimittamista kaivosviranomaiselle hakijan on huolehdittava, että ne on täytetty asianmukaisesti.

### 1. HAKIJAN TIEDOT

1.1. Etu- ja sukunimi \*

Erkki Isojärvi

1.2. Postiosoite \*

1.3. Postinumero \*

1.4. Postitoimipaikka \*

1.5. Puhelinnumero

1.6. Sähköposti

1.7. Muut hakijat yhteystietoineen

Kaj Ahlroth

Sami Hietikko

Juha Kaunisto

### 2. ALUEEN TIEDOT

2.1. Ehdotus alueen nimeksi

Kultajäät

2.2. Alueen pinta-ala \*

n.5

ha (enintään 7 ha)

2.3. Sijainti: Lappi, valtion omistama alue \*

- Inarin kunta  
 Sodankylän kunta  
 Sallan kunta  
 muu

mikä?

2.4. Haettavan alueen tarkempi sijainti (joen, puron tarkkuudella)

Inarissa Tolosjoen itärannalla. Kutturantieltä n.2km pohjoiseen. Metsähallituksen hallinnoimalla maalla.  
Alueen sijainti ja rajat selvijää liitteestä.

2.5. Hakijan esitys luvan voimassaoloajaksi:

4

vuotta

Uutta lupaa voi hakea enintään neljäksi vuodeksi, jatkolupaa 10 vuodeksi.

2.6. Selvitys haettavasta alueesta ja sen käyttöä koskevista rajoituksista sekä pääpiirteittäinen selvitys merkittävistä luonto- ja kullanhuuhdontakulttuuriarvoista alueella \*

Selvitys mm. luonnonsuojelulain, erämaalain ja muinaismuistolain nojalla aluetta koskevista rajoituksista. Saamelaisten kotiseutualueita ja erityistä poronhoitoaluetta koskevassa hakemuksessa on kyseisiä alueita koskevat säännökset otettava huomioon.

Alue on Tolosjoen itärannalla n.2km Kutturantieltä pohjoiseen. Alue on saamelaisten kotiseutu- ja poronhoito alueella. Me huolehdimme siitä, että toiminnasta ei aiheudu vaaraa poroille eikä porotalouden harjoittajille eikä muille alueella liikkuville. Alueella on harjoitettu kullanhuuhdonta 1920-luvun alkuvuosista lähtien.

2.7. Selvitys alueen käyttöä koskevien rajoitusten huomioon ottamisesta \*

Huomioimme seuraavaa

- saamelaisten kotiseutu- ja poronhoitoalueen
- porojen vapaan kulkureitin
- kaivannot merkitään heijastinkepein
- luiskataan jyrkät kaivannot
- alueen läheisyydessä ei ole porotalouden rakenteita
- maisemalliset haitat
- naapurivaltausten rajat

2.8. Selvitys alueen oikeusvaikutteisista kaavoista ja mahdollisesti vireillä olevista kaavahankkeista sekä selvitys siitä, ettei haetulla alueella ole kaivoslain (621/2011) 46 §:n 1 momentin 1 ja 2 kohdassa tarkoitettua estettä \*

Selvityksen mukaan alueella ei ole vireillä kaavahankkeita eikä kaivoslain (621/2011) mukaisia esteitä.

### 3. SELVITYS TOIMINNASTA JA TOIMINNAN VAIKUTUKSISTA

3.1. Kuvaus toiminnan määrästä (m<sup>3</sup>), laadusta ja aikataulusta \*

Valtauksella kaivetaan touko-syyskuussa 2-3 kuukauden aikana yhteensä n. 5-15 m<sup>3</sup>.  
Kaivuumenetelmä on lapiokaivuu.  
Henkilömäärä 1-5 hlö.

3.2. Onko alueella tarkoitus suorittaa koneellista kullankaivuuta? \*

Kyllä

Ei

3.3. Onko hakijalla alueelle voimassaoleva ympäristölupa? \*

Kyllä

Ei

3.4. Onko hakemukseen liitetty kaivannaisjätteen jätehuoltosuunnitelma? \*

Kyllä

Ei

3.5. Miten kulku alueelle järjestetään? \*

Kulku alueelle tapahtuu metsäautotietä joka lähtee Kutturantieltä.  
Reitti selvijää liitteestä.

3.6. Selvitys niistä, joiden etua, oikeutta tai velvollisuutta asia saattaa koskea \*

Mainitse mm. alueen paliskunta, sijoittuuko alue saamelaiden kotiseutualueelle, ym.

Alue on saamelaiden kotiseutu- ja poronhoitoaluetta, ja on Ivalon paliskuntaa.  
Alueen maata hallitsee metsähallitus.



3.7. Hakijan arvio toiminnan ympäristö- ja muista vaikutuksista sekä selvitys toiminnan haitallisten vaikutusten ehkäisystä \*

Jos kullanhoidontalutusta koskeva hakemus kohdistuu saamelaisten kotiseutualueelle, on toiminnan vaikutuksia arvioitava saamelaisten oikeuden kannalta alkuperäiskansana, kolttala-alueella kolttalaissa säädettyjen tavoitteiden kannalta ja erityisellä poronhoitoalueella poronhoidon kannalta.

Alueella ei ole kultuurihistoriallisia rakennuksia.  
Toimintamme alueella on sellaista, josta ei aiheudu haittaa ihmisten terveydelle ja turvallisuudelle, eikä aiheudu haitallisia ympäristövaikutuksia.  
Olemme tutustuneet saamelaisten oikeuksiin alueella, emmekä millään tavalla estä heidän toimia alueella.  
Alue pidetään siistinä, kaikenlainen jätte lajitellaan ja vietään pois.  
Kaivantojen reunat luiskataan ja merkataan heijastekepein.  
Huuhteluvesi imeytetään, samoin harmaavesi.  
Sallitaan porojen vapaa liikkuminen alueella ja kaivuutyö keskeytetään jos häiritsemme porojen liikkumista.  
Eikä aiheuteta maisemallista haittaa.

3.8. Selvitys toiminnan lopettamisesta ja siihen liittyvistä toimenpiteistä sekä jälkitoimenpiteistä \*

Kun meidän lupa alueella päättyy tai emme saa jatkolupaa, palautamme alueen luonnonmukaiseen kuntoon.  
Poistetaan rakennukset, rakennelmat ja laitteet sekä alue siistitään ja maisemoidaan siihen kuntoon, että saamme vakuurahan pois.

#### 4. RAKENTAMINEN

4.1. Haetaanko alueelle lupaa rakentaa rakennus tai rakennelma tämän hakemuksen yhteydessä?

- Kyllä  
 Ei

4.2. Perustelut rakentamistarpeelle

Aikaisempien kokemusten perusteella peseytymis mahdollisuudet olis suotavat, samoin ulko wc.  
Elikä lupa pienelle kevytrakenteiselle varasto/vedenlämmitys/peseytymis/ wc tiloille.  
Perusteluina voidaan mainita kokemus kullahuuhdonnasta LKL.n valtauksilla. Vuodesta 2014 lähtien olemme käyneet LKL.n valtauksilla.  
Liitteestä selvijää meidän käynnit valtauksilla, tämän vuotinen laatta ei ole vielä kuvassa, sekin oli Rönköllä.

4.3. Onko hakemukseen liitetty rakennusta tai rakennelmaa koskevat rakennuspiirustukset?

- Kyllä  
 Ei

#### 5. VAKUUS

Hakijan ehdotus vakuuden suuruudesta/selvitys sen tarpeellisuudesta. Ehdotus perusteltava.

## 6. MUUT TIEDOT

Muut hakemuksen käsittelyyn mahdollisesti vaikuttavat lisätiedot

Perusteluina voidaan mainita meidän pitkäaikainen harrastus Lapin matkailuun ja kullanhuuhdonta. Ensimmäiset vaskaukset on tehty 80-luvun lopulla Tankavaarassa. LKL:n valtauksilla ollaan oltu nimellä Kultajäärät vuodesta 2014. Liite!  
Haave omasta valtauksista on kytenyt jo vuosia. Omalla alueella voi jatkaa siitä mihin edellisellä kaudella jäätiin. Kaivaminen on järjestelmällistä. Pidämme alueen siistinä. Toivomus olis päästä ensikaudella omalle valtaukselle.

Allekirjoitus (kaikkien hakijoiden) \*

Sähköisesti toimitettuihin hakemuksiin kaivosviranomaisen pyytää allekirjoitukset tarvittaessa.

### PAKOLLISET LIITTEET:

1. Hakijan virkatodistus (kaikkien hakijoiden)
2. Kartta alueesta
3. Kaivannaisjätteen jätehuoltosuunnitelma

Muista liittää hakemukseen kaikki tarvittavat liitteet!

LÄHETÄ HAKEMUS

TULOSTA HAKEMUS

Turvallisuus- ja  
kemikaalivirasto

Helsinki  
PL 66 (Opastinsilta 12 B)  
00521 Helsinki

Tampere  
Kalevantie 2  
33100 Tampere

Rovaniemi  
Valtakatu 2  
96100 Rovaniemi

Neuvonta 029 5052 000  
[www.tukes.fi/kaivosasiat](http://www.tukes.fi/kaivosasiat)  
[kaivosasiat@tukes.fi](mailto:kaivosasiat@tukes.fi)

## KAIVANNAISJÄTTEEN JÄTEHUOLTOSUUNNITELMA

Jätehuoltosuunnitelman voi tehdä tällä lomakkeella tai vapaamuotoisesti. Tästä lomakkeesta tulee täyttää kohdat 1-5 ja 7. Huomaa, että kohta 6 koskee VAIN mahdollista jätealuetta.

1. Kallanhuudonta-alueen lupatunnus (täytetään, jos tiedossa)

2. Kallanhuudontaluvan hakija/ haltija

3. Kaivannaisjäte

Kaivannaisjätteen laji	Arvioitu määrä (m <sup>3</sup> ) koko tuotantoaikana	Hyödyntäminen 1 maisemoinnissa 2 muu hyödyntämistapa, mikä?	Tiedot ympäristövaikutuksista. Sanallinen kuvaus.
Pintamaat	1,5-2,5 m <sup>3</sup>	Maisemointiin	Tarve maisemointiin
Kannot ja muu puuaines	0,3-1,0 m <sup>3</sup>	Käytetään hyödyksi	
Kivennäismaat (kivet ja muu maa-aines)	2.5-4,0 m <sup>3</sup>	Käytetään maisemointiin	Jatkuva maisemointi
Muut (esim. selkeytysal- taiden lietteet) Yksilöi alle	Vähäinen		



4. Selvitys vaikutusten ehkäisemiseksi toteutettavista toimita toiminnan aikana ja sen päätyttyä (esim. sijoitus, peittäminen, ym.)

Ei muodosteta suuria maakasoja.  
Kaivetaan järjestelmällisesti  
Jo kaivettu alue voidaan maisemoida syntyneellä pintamaalla ja kiviaineksilla.  
Jos puita kaadetaan, niin ilmoitus tehdään metsähallitukselle.

5. Selvitys seurannasta ja tarkkailusta toiminnan aikana ja sen päätyttyä (esim. silmämääräinen tarkkailu)

Seurataan huuhteluveden imeytymistä ja huolehditaan, ettei vesi joudu suoraan Tolosjokeen.  
Suuri imeytysallas.  
Luonnollisesti vaihdetaan rännin paikkaa usein.  
Kaivuupaikat tulee olemaan n.80-100 m Tolosjoen rannasta.

6. Tiedot maa- ja kiviainesjätealuetta koskevista jälkitoimenpiteistä (esim. siistiminen, maisemointi)

7. Päivämäärä ja laatija

25.10.2020

Erkki Isojärvi

Jätehuoltosuunnitelmaa ei vaadita, jos luvanhaltijan on laadittava sellainen ympäristönsuojelulain nojalla.

Kaivannaisjätteen jätehuoltosuunnitelman tavoite ja sisältö:

Jätehuoltosuunnitelman laatimisen tavoitteena on jätteen synnyn ehkäisy, jätteiden hyödyntämisen edistäminen sekä ympäristön pilaantumisen ehkäisy.

Kullanhuuhdonnassa syntyvät kaivannaisjätteet:

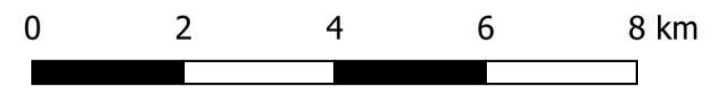
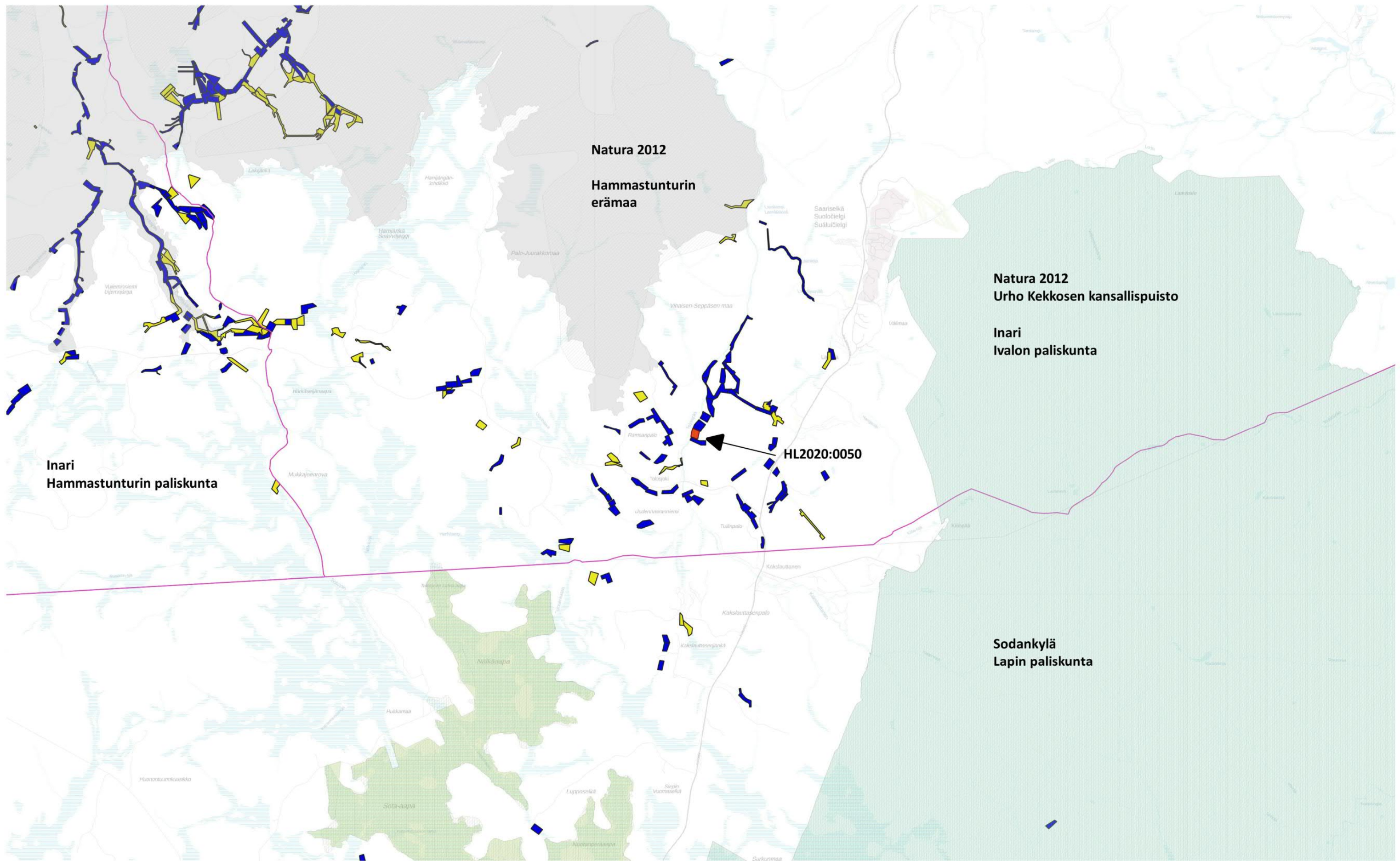
Kullanhuuhdonnassa syntyviä kaivannaisjätteitä ovat esimerkiksi pintamaat, kannot, kivet ja selkeytysaltaiden lietteet. Pintamaat ovat tuotantoalueen valmistelussa poistettavia maita, jotka ovat pääasiassa orgaanista ainesta; turvetta ja kasvillisuutta. Valmistelun ja tuotannon aikana alueelta voi kertyä kiviä sekä kantoja.

Ympäristövaikutukset riippuvat kaivannaisjätteestä ja sen hyödyntämisestä. Lietteistä voi tulla kiintoaine- ja ravinnepäästöjä, jos lietteet sijoitetaan eroosiolle alttiiksi lähelle oja. Maa-aineksen läjittäminen voi aiheuttaa maisemahaittaa.

Kaivannaisjätteiden hyödyntäminen:

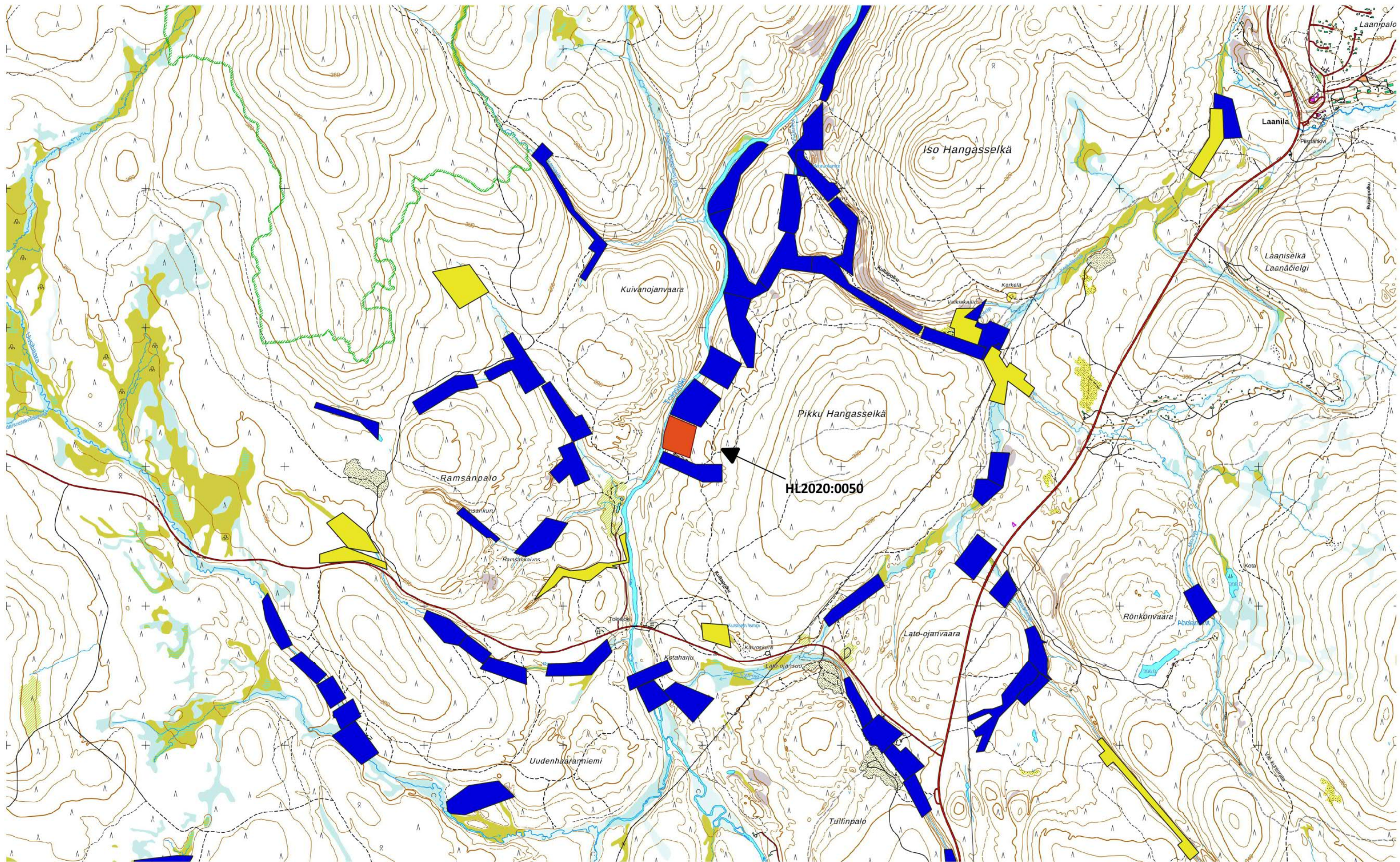
Pintamaita ja kiviä voi käyttää maisemointiin. Tällaiset toimenpiteet ovat kaivannaisjätteen hyödyntämistä.





**Keltainen alue = Kullanhuuhdentalupahakemusalue**  
**Sininen alue = Kullanhuuhdentalupa-alue**





0 0.5 1 1.5 2 km

Keltainen alue = Kullanhuuhdentalupahakemusalue  
Sininen alue = Kullanhuuhdentalupa-alue



