

## KUULUTUS

Turvallisuus- ja kemikaalivirasto (Tukes) kuuluttaa kaivoslain (10.6.2011/621) 40 §:n nojalla

### **kullanhuuhdentalupahakemuksen**

**Lupatunnus: HL2020:0057**

Hakijat: Ola Mäensivu, Mari Mäensivu

Alueen sijainti: Inarin kunta, Härkäseljänoja, 5,1 ha

Konekaivu noin 3000 m<sup>3</sup>/v. Hakija hakee lisäksi määräystä päätöksen täytäntöönpanoon lapiokaivun osalta mahdollisesta muutoksenhausta huolimatta.

## Mielipiteet ja muistutukset

Mielipiteet ja muistutukset voi lähettää 11.11.2021 mennessä lupatunnus mainiten sähköisesti osoitteeseen [kaivosasiat@tukes.fi](mailto:kaivosasiat@tukes.fi) tai osoitteeseen Tukes, PL 66, 00521 Helsinki

## Nähtävilläolo

Kuulutus ja hakemusasiakirjat ovat nähtävänä 5.10.2021 – 11.11.2021 Tukesin verkkosivuilla osoitteessa <https://tukes.fi/paatokset-ja-kuulutukset/kullanhuuhdentaluvat>.

Tiedoksisaannin katsotaan tapahtuneen seitsemäntenä (7) päivänä kuulutuksen julkaisusta.

## Lisätietoja

[kaivosasiat@tukes.fi](mailto:kaivosasiat@tukes.fi) tai puh. 029 5052 000

## KULLANHUHDONTALUPAHAKEMUS

Pakolliset kohdat on merkitty tähdellä (\*). Ennen hakemuksen toimittamista kaivosviranomaiselle hakijan on huolehdittava, että ne on täytetty asianmukaisesti.

### 1. HAKIJAN TIEDOT

1.1. Etu- ja sukunimi \*

Ola Mäensivu

1.2. Postiosoite \*

1.3. Postinumero \*

1.4. Postitoimipaikka \*

1.5. Puhelinnumero

1.6. Sähköposti

1.7. Muut hakijat yhteystietoineen

Mari Mäensivu

### 2. ALUEEN TIEDOT

2.1. Ehdotus alueen nimeksi

Ahteensyrjä

2.2. Alueen pinta-ala \*

7

ha (enintään 7 ha)

2.3. Sijainti: Lappi, valtion omistama alue \*

- Inarin kunta  
 Sodankylän kunta  
 Sallan kunta  
 muu

mikä?

2.4. Haettavan alueen tarkempi sijainti (joen, puron tarkkuudella)

Sotajokeen laskevan Härkäselänojan pohjoisimman latvahaaran varrella, Kutturaan menevän tien pohjoispuolella

2.5. Hakijan esitys luvan voimassaoloajaksi:

4

vuotta

Uutta lupaa voi hakea enintään neljäksi vuodeksi, jatkolupaa 10 vuodeksi.

2.6. Selvitys haettavasta alueesta ja sen käyttöä koskevista rajoituksista sekä pääpiirteittäinen selvitys merkittävistä luonto- ja kullanhuuhdontakulttuuriarvoista alueella \*

Selvitys mm. luonnonsuojelulain, erämaalain ja muinaismuistolain nojalla aluetta koskevista rajoituksista. Saamelaiden kotiseutualuetta ja erityistä poronhoitoaluetta koskevassa hakemuksessa on kyseisiä alueita koskevat säännökset otettava huomioon.

Haettu ei kuulu Naturaan miltään osin.

Alue ei kuulu Hammastunturin erämaa-alueeseen miltään osin

Alue on kokonaisuudessaan erityistä poronhoitoaluetta (Ivalon paliskunta).

Alue on kokonaisuudessaan saamelaiden kotiseutualuetta.

Alueelta ei ole tavattu muinaismuistolain mukaisia muistomerkkejä tai kulttuurijäänteitä.

Alueella ei ole tavattu kullanhuuhdontakulttuurikohteita.

Alue on metsätalousaluetta ja se on kokonaisuudessaan

harvennushakattu/poimintahakattu 1960- ja 1980-luvulla.

Haetun alueen läheisyydessä on harjoitettu ja harjoitetaan kullankaivua

2.7. Selvitys alueen käyttöä koskevien rajoitusten huomioon ottamisesta \*

Alue ei ole luonnontilaista erämaata eikä sen käyttöön kohdistu kullankaivurajoituksia. Alueella toimitaan kymmenien vuosien aikana vakiintuneiden käytäntöjen mukaan, joista paikallisella Ivalon paliskunnalla ei ole ollut hakijan toimien osalta huomauttamista.

Hakijalla ei ole tiedossa, että aiemmissa lupaprosesseissa paliskunta olisi ilmoittanut, että ko. alueella olisi porokuljetustarvetta.

Hakijan arvion mukaan suunniteltu toiminta ei uhkaa alueen suojeluarvoja, mitä ei ole. Kaivu kohdistuu hakattuun, ei luonnontilaiseen metsään.

Aluetta maisemoidaan mahdollisuuksien mukaan vuosittain.

2.8. Selvitys alueen oikeusvaikutteisista kaavoista ja mahdollisesti vireillä olevista kaavahankkeista sekä selvitys siitä, ettei haetulla alueella ole kaivoslain (621/2011) 46 §:n 1 momentin 1 ja 2 kohdassa tarkoitettua estettä \*

Alueella on voimassa valtioneuvoston 27.12.2007 vahvistama Pohjois-Lapin maakuntakaava. Kaavassa haettu alue on merkitty: M1- metsä ja porotalousvaltainen alue. Aluetta voidaan käyttää pääasiallista käyttötarkoitusta sanottavasti haittaamatta ja luonnetta muuttamatta myös muihin tarkoituksiin.

Alueella on voimassa Ivalon osayleiskaava. Siinä haettu alue on merkitty vihreällä kaavamerkillä: MP1 - maa- ja metsätalousvaltainen sekä porotalousvaltainen alue.

Alueella ei ole kaivoslain (621/2011) 46 §:n 1 momentin 1 ja 2 kohdassa tarkoitettua estettä - alue on metsä- ja porotalouskäytössä ollut maata, jolla ei ole mitään rakenteita, ei myöskään olemassa olevia tai jäänteitä mistään muusta nykyisestä tai aiemmasta maankäytöstä, poislukien porotalouden kasvillisuuteen aiheuttama kulutus ja 1980-luvun hakkuu.

### 3. SELVITYS TOIMINNASTA JA TOIMINNAN VAIKUTUKSISTA

#### 3.1. Kuvaus toiminnan määrästä (m<sup>3</sup>), laadusta ja aikataulusta \*

Hakija on tutkinut aluetta pienillä lapiokuopilla ja näytteillä ja on vakuuttunut siitä, että alueella on pienimuotoisen koneellisen kullankaivun edellytykset. Hakija tutkii aluetta aluksi lapiokaivuna ja mahdollisimman nopeasti ympäristöilmoitusmenettelyn kautta pienimuotoisella enintään 500 m<sup>3</sup> pienkonekaivuuna.  
Mikäli myöhemmin todetaan mahdolliseksi ja kannattavaksi kaivaa laajemmin, hakija kaivaa enintään 3000 m<sup>3</sup> vuodessa.  
Kaivu tapahtuu yhdellä kaivuuyksiköllä, johon kuuluu yksi kaivinkone ja poikkeustilanteissa toinen. Varsinainen tuotantokone on pieni alle 8 tn kaivinkone (tela-alustainen ympäröivä), satunnaisesti käytettävä apukone on suurempi, kooltaan enintään 30 tonnia.  
Maankäyttö on enintään n. 3000 m<sup>3</sup>/vs  
Käytetty vesi on 100% kiertovettä.

Alustava aikataulu on:  
Varsinainen kaivutyö 1 - 13 vuodet  
Alueen maisemointi ja lopputyöt 14. vuosi

Mahdollisuuksien mukaan pyritään valitsemaan mahdollisimman kevyttä kalustoa. Todennäköistä on, että valmistelutyössä käytetään suurempaa kaivinkonetta, jonka jälkeen tapahtuva pitkäkestoinen rikastustyö tehdään paljon pienemmällä kaivinkoneella.

#### 3.2. Onko alueella tarkoitus suorittaa koneellista kullankaivuuta? \*

- Kyllä  
 Ei

#### 3.3. Onko hakijalla alueelle voimassaoleva ympäristölupa? \*

- Kyllä  
 Ei

#### 3.4. Onko hakemukseen liitetty kaivannaisjätteen jätehuoltosuunnitelma? \*

- Kyllä  
 Ei

#### 3.5. Miten kulku alueelle järjestetään? \*

Alueelle tulee kartassa näkyvä metsäautotie Kutturantien tieltä.

#### 3.6. Selvitys niistä, joiden etua, oikeutta tai velvollisuutta asia saattaa koskea \*

Mainitse mm. alueen paliskunta, sijoittuuko alue saamelaisten kotiseutualueelle, ym.

Ivalon paliskunta  
Saamelaiskäräjät - alue on saamelaisten kotiseutualuetta, mutta ei ole kolttalaista aluetta  
Inarin kunta  
Metsähallitus, Metsätalous

3.7. Hakijan arvio toiminnan ympäristö- ja muista vaikutuksista sekä selvitys toiminnan haitallisten vaikutusten ehkäisystä \*

Jos kullanhuuhdontalupaa koskeva hakemus kohdistuu saamelaisten kotiseutualueelle, on toiminnan vaikutuksia arvioitava saamelaisten oikeuden kannalta alkuperäiskansana, kolтта-alueella kolttalaissa säädettyjen tavoitteiden kannalta ja erityisellä poronhoitoalueella poronhoidon kannalta.

Alueella kaivetaan maata enintään n. 1 hehtaarin verran kerrallaan, jonka jälkeen alue ennallistetaan mahdollisuuksien mukaan. Alue pidetään porojen liikkumisen kannalta mahdollisimman turvallisena.

Hakijan kaavailema toiminta pienentää porolaitumia enintään 0,5 euron arvosta. Hakija ei ole nykyisen luvan voimassaolon aikana tullut tietoiseksi, että alueella olisi porojen kuljetusreittejä - alueen poromiehet eivät ole tällaista tarvetta koskaan maininneet. Porotalouden lisäksi on mahdotonta tunnistaa mitään suoria tai välillisiä vaikutuksia saamelaisten oikeuteen harjoittaa kieltään ja kulttuuriaan. Alueella voi harjoittaa metsästystä kuten aiemminkin eikä hakijan toiminta ole vaikuttanut alueen kalastusmahdollisuuksiin. Toiminta ei haittaa keräilyä eikä muuta luonnonkäyttöä. On vaikea kuvitella kuinka se vaikuttaisi saamelaiskulttuurin perinteisiin muotoihin, kuten keräilyyn, käsitöiden tekemiseen, tarinaperinteeseen tai joikaamiseen tai näiden nykyisiin muotoihin.

Mikäli hakijan positiivisin skenaario toteutuu, alueelta löytyy kaivettavia alueita enintään 25% haetusta 7 ha pinta-alasta eli n. 1,75 ha alueelta. Mikäli alue ei hakijan käsityksestä poiketen sovellukaan koneelliseen kullankaivuun, tulee alueelle muutaman aarin alueelle pieniä jälkiä lapiokaivusta.

3.8. Selvitys toiminnan lopettamisesta ja siihen liittyvistä toimenpiteistä sekä jälkitoimenpiteistä \*

Toiminta päätetään ympäristöluvan tai ympäristöilmoituksen määräysten mukaisesti.

Kaivukuopat tasoitetaan ja sivuun siirretty orgaaninen aines laitetaan pintakerrokseksi. Mahdollisuuksien mukaan maisemointia tehdään vuosittain lopputöiden vähentämiseksi.

#### 4. RAKENTAMINEN

4.1. Haetaanko alueelle lupaa rakentaa rakennus tai rakennelma tämän hakemuksen yhteydessä?

- Kyllä  
 Ei

4.2. Perustelut rakentamistarpeelle

Hakija pystyttää alueella vähäisen leirin.  
Majoituspaikkana käytetään asuntovaunua. Sen lisäksi tehdään pieniä, purettavia laavurakenteita.

4.3. Onko hakemukseen liitetty rakennusta tai rakennelmaa koskevat rakennuspiirustukset?

- Kyllä  
 Ei

#### 5. VAKUUS

Hakijan ehdotus vakuuden suuruudesta/selvitys sen tarpeellisuudesta. Ehdotus perusteltava.

Hakija esittää kolmeportaista vakuutta:  
1200 euron vakuutta lapiokaivuun  
2000 euron vakuutta alle 500 m<sup>3</sup> vuosittaiseen kaivuun  
3000 euron vakuutta alle 3000 m<sup>3</sup> vuosittaiseen kaivuun

Perustelut:

Kaivu pyritään toteuttamaan ensijaisesti mahdollisimman keveillä kaivinkoneilla.  
Kaivu tehdään järjestelmällisesti pieninä alle hehtaarin kerta-aukaisuina, joita peitetään vuosittain.  
Kalusto on helposti siirrettävää.  
Alueelle on helppo ja edullinen tulla ja ympäristön kullankaivajilla on käytettävissään kaivinkonekalustoa, jolla lopputyöt on helppo tehdä, jos kaivaja ei itse siihen kykene.  
Hakijalla on näyttöä siitä, että hän kykenee toimimaan kullanhuuhdonta- ja ympäristölupien määräysten mukaisesti.

## 6. MUUT TIEDOT

Muut hakemuksen käsittelyyn mahdollisesti vaikuttavat lisätiedot

Hakija pyytää kaivosviranomaista ottamaan päätöksessään huomioon AVI:n ympäristöyksikön ympäristöluvista tekemän linjauksen, että pilaantumattoman maa-aineksen väliaikainen läjitys, mikä käytetään maisemointiin, ei muodosta sellaista kaivannaisjätteen jätealuetta, josta olisi laadittava erillinen jätehuoltosuunnitelma tai jolle olisi asetettava vakuus. Tämän linjauksen on hyväksynyt myös Vaasan hallinto-oikeus (esimerkki Selperinojan läheiseltä alueelta 14/0376/2 annettu 23.12.2014).

Hakija pyytää kaivosviranomaista määräämään toimenpideluvan muutoksenhaun varalle lapiokaivun osalta. Hakija on tietoinen, että koska alueella ei ole kaivettu aiemmin koneella kultaa, hakija voi saada toimeenpanoluvan ainoastaan lapiokaivulle.

Lapiokaivu ei tee muutoksenhakua tarkoituksettomaksi, sillä sen ympäristövaikutus ja niin myötä vaikutus esimerkiksi saamelaiden oikeudelle harjoittaa kieltään ja kulttuuriaan on häviävän pieni.

Ola ja Mari Mäensivu

Allekirjoitus (kaikkien hakijoiden) \*

Sähköisesti toimitettuihin hakemuksiin kaivosviranomaisen pyytää allekirjoitukset tarvittaessa.

Antamasi tiedot tallennetaan Tukesin (ao.) rekisteriin. Lisätietoja [tukes.fi/tietosuoja](https://www.tukes.fi/tietosuoja).

### PAKOLLISET LIITTEET:

1. Hakijan virkatodistus (kaikkien hakijoiden)
2. Kartta alueesta
3. Kaivannaisjätteen jätehuoltosuunnitelma

Muista liittää hakemukseen kaikki tarvittavat liitteet!

LÄHETÄ HAKEMUS

TULOSTA HAKEMUS

Turvallisuus- ja  
kemikaalivirasto

Helsinki  
PL 66 (Opastinsilta 12 B)  
00521 Helsinki

Tampere  
Yliopistonkatu 38  
33100 Tampere

Rovaniemi  
Valtakatu 2  
96100 Rovaniemi

Neuvonta 029 5052 000  
[www.tukes.fi/kaivosasiat](https://www.tukes.fi/kaivosasiat)  
[kaivosasiat@tukes.fi](mailto:kaivosasiat@tukes.fi)

**Liite Kullanhuuhdentalupahakemukseen:  
Ola ja Mari Mäensivun hakemalle kullanhuuhdentalupa-alueelle**

**Hakijan selvitys kullankaivuhankkeen mahdollisten vaikutusten suhteesta saamelaisten oikeuteen harjoittaa kieltään ja kulttuuriaan.**

**Inarin kunnassa, ns. Sotajoen/ Kutturin tien / Härkäselän kullanhuuhdonta-alueella.**

Hakija tunnistaa sen, että hän on osaltaan velvollinen selvittämään hankkeen mahdollisia vaikutuksia liittyen saamelaisten oikeuteen harjoittaa kieltään ja kulttuuriaan.

Näitä asioita on selvitettävä kullanhuuhdentalupaprosesseissa siltä osin kuin kaivoslaki niitä velvoittaa selvittämään yhteistyössä mm. saamelaiskäräjien, Metsähallituksen ja paliskunnan kanssa, siten kuin kaivoslain 38§ määrätään.

Ympäristölupaprosessissa selvitysvelvollisuus on yksin hakijalla. Hakijan käsitys on, että sikäli kuin ko. mahdollinen vaikutus liittyy maan käyttöön se on ratkaistava kullanhuuhdentalupaprosessissa ja siltä osin kuin vaikutus liittyy mihinkään päästöön tai välillisestikin vesistöön, se tulee ratkaista ympäristö- ja vesitalousluvassa.

Hakija haluaa tuoda lupaprosessiin kaiken sen, mihin hakija tältä osin kykenee eli ensisijaisesti oman tietonsa kaivutavasta ja -määrästä, liikkumisesta ja muusta toiminnasta.

Tältä pohjalta hakija on pyrkinyt tunnistamaan mahdollisia vaikutuslähteitä, vaikutusketjuja ja vaikutuskohteita saamelaisten kielellisiin ja kulttuurillisiin toimintoihin.

Saamelaiskulttuurin ilmenemismuotoja ovat julkisesti saatavien tietojen mukaan mm. poronhoito, metsästys, kalastus, tarinaperinne, keräily, joikaus ja käsityöt perinteisessä ja nämä kaikki osin myös nykyaikaisessa muodossaan.

Em. toiminnoilla on oikeus muuttua ja siksi mm. koneellistunut poronhoito on katsottu kuuluvaksi em. kulttuurinsuojan piiriin.

Hakijan suunniteltu konekaivu ei tapahdu suurimmaksi osaksi vesistön äärellä ja siltä osin, kun se tapahtuu vesistön äärellä, oletettavaa on, että Ympäristö- ja vesitalousluvassa ei tulla myöntämään päästölupaa lainkaan. Kun oletettavia vaikutuksia vesistöön ei ole lainkaan, niin ei niitä myöskään kohdistu esim. yleiseen kalastukseen, tällöin ei voi myöskään olla mitään vaikutuksia erityiseen saamelaiseen kalastusperinteeseen.

Samoin toiminnalla on äärettömän pieni vaikutus yleiseen, kaikkien harjoittamaan metsästyksen, jolloin sillä on oletettavasti vastaava osuus myös saamelaiseen metsästysperinteeseen. Pinta-alan perustuva metsästyksen olosuhteiden pieneneminen on hakijan arvion mukaan kymmenesmiljoonasosia, sillä kullankaivualue ei ole sinällään pois metsästyskäytöstä. Kesällä kuin kaivutoimintaa tehdään, kenelläkään ei ole alueella minkäänlaista metsästysoikeutta ja metsästysaikana kullankaivutoimintaa ei enää alueella harjoiteta.



Hakija ei myöskään kykene rakentamaan mitään vaikutusketjuja (vaikutuslähde, vaikutustapa, vaikutuskohde) tarinaperinteeseen, keräilyyn, joikaukseen tai käsitöiden tekemiseen. Eikä hakijan tietojen mukaan tällä alueella – Ivalon paliskunnassa sellaisia väitteitä ole esitettykään.

Suhde saamelaiseen porotalouteen on ongelmallisempi. Hakija käsittelee tässä ensisijaisesti pinta-alavaikutuksia porotalouteen, sillä päästöjen vaikutus porotalouteen tullaan ratkaisemaan ympäristölupaprosessissa.

Saamelaiskäräjien sarjatuotetuissa lähes sadassa muistutus- ja valitusdokumenteissa viljellään julistuksenomaisesti sitä, että saamelainen poronhoito on luontosidonnaista ja perustuu mm. laidunkiertoon, luonnonlaitumiin, luonnon kunnioittamiseen yms. hyviin asioihin.

Näillä argumenteilla saamelainen poronhoito erotetaan jostakin muusta, mitä on samoissa paliskunnissa tapahtuva suomalaisten poromiesten poronhoito tai suomalaisten paliskuntien vastaavissa luonnonolosuhteissa tapahtuva poronhoito. Missään ei täsmällisesti kuvata sitä, kuinka toiminta eroaa jostakin muusta, mutta siitä huolimatta erilaisuutta korostetaan erilaisilla ylätasoa väitteillä. Näiden väitteiden todenperäisyyttä tai asiaan liittyvien erojen todenperäisyyttä hakija ei kykene arvioimaan.

Ivalon paliskunta on suuri paliskunta. Suurin sallittu eloporomäärä on 5500, pinta-ala on 288900 ha ja poronhoitajia on peräti 98 kpl (lähde: Paliskuntain yhdistys ry). Hakija on tietoinen siitä, että tässäkin paliskunnassa on jonkinlainen jako tokkakuntiin. Paliskunta on lausunnoissaan muista kullankaivuhankkeista todennut, että tämä alue millä hakija toimii, ei kuulu mihinkään varsinaiseen tokkakuntaan, vaan julkisuudessa ollut Nellimön tokkakunta sijaitsee paliskunnan itäosassa. Hakija ei ole tietoinen tämän tokkakunnan jäsenten tai porojen lukumäärästä tai sen tarkoista rajoista. Tokkakunta ei ole oikeudellinen termi, sillä poronhoitolaki ei sitä tunne. Hakija on tietoinen, että se on yleinen tapa jakaa alueita ja vastuita paliskuntien sisällä.

Kullankaivajia hämmentää se, että saamelaisalueella poronhoito on motorisoitunut aivan samalla tavalla tai ehkä jopa enemmän kuin suomalaisella poronhoitoalueella. Saamelaisten ja suomalaisten poronhoitojen erottaminen on hyvin vaikeaa. Paliskunnan läheisyydessä on Kuivasalmen paliskunta, mikä on ns. suomalainen paliskunta. Siinä poronhoito tapahtuu lähes vastaavissa luonnonolosuhteissa ja hakijan näkemyksen mukaan se on lähes samanlaista kuin tämän paliskunnan poronhoito.

Saamelaisalueella poroja ruokitaan maastoon ja otetaan yhä useammin aitoihin keinoruokittavaksi koko talvikauden ajaksi, aivan kuten kaikkialla muuallakin. Hakija ei tiedä Ivalon paliskunnan tarkkaa tilannetta, mutta on tietoinen, että ainakin jonkinverran näitä tarhausmenetelmiä käytetään.

Paliskunnan raja-aitojen lisäksi käytetään runsaasti ylimääräisiä laidunaitoja ja ohjausaitoja sekä kujia, joilla porojen kuljetusta helpotetaan. Poronajossa käytetään helikoptereita, mönkijöitä, moottoripyöriä ja moottorikelkkoja ja porot kuljetetaan pitkiä matkoja teurastettavaksi teurastamoihin.

Hakijalla tai hakijan avustajalla ei ole syntynyt alueella olleiden muiden lupa-alueilla

työskennessään sellaista käsitystä, että tämä haettu alue olisi ollut ongelmallinen ko. kuljetukseen tai mihinkään muuhunkaan poronhoitoon liittyen. Ainakaan sellaista väitettä ei olla esitetty – joidenkin muiden kaivupaikkojen osalta ko. väite on esitetty.

Yleisesti jokainen kullankaivaja on velvollinen keskeyttämään työnsä poroisännän pyynnöstä porojen kuljetuksen ajaksi ja nekin kullankaivajat, joilla tällaista velvoitetta ei ole ollut, ovat näin toimineet. Yleisesti kullankaivajilla on ollut sellainen käsitys, että tämä menettely toimii ainakin kohtuullisesti.

Mikäli aluella on kuljetettu poroja tai on jatkossakin tarvetta kuljettaa poroja, tapahtuu se kullankaivusesongin jälkeen ja siitä ei ole ollut tietoa kullankaivajilla.

Hakijan hakema kaivualue ulottuu kokonaisuudessaan 7 hehtaarin alueelle. Hakija ei kuitenkaan käsittele koko aluettaan, eikä koko alue poistu porotalouskäytöstä, vaan kokonaisuudessaan hakijan toiminta vaikuttaa enimmillään n. 25 % paliskunnan pinta-alasta, mikä on  $(7 \times 0,25) / 288900 = 0,000006$  osa paliskunnan pinta-alasta

Tästä alueesta kuitenkin mukaan huomattava osa alueesta ehtii maisemoitumaan vielä kaivun ollessa kesken – hakijan arvion mukaan vähintään puolet. Eli porotalouden käytöstä on hänen toimiensa vaikutuksesta enimmillään n. 12,5 % koko haetusta alasta eli noin 0,9 hehtaaria, mikä on  $0,0000031$  (3 miljoonasosaa) osa paliskunnan pinta-alasta.

Hakijan toimien vaikutusta poronhoidon kokonaistalouteen eli nettotuottoon on vaikea laskea, sillä porotalouden lihan myynnin tuotto on Lapissa kuluja pienempi (myyntituotto 8,50 euroa per kilo ja kulut 19,20 euroa per kilo). Euroiksi muutettuna hakijan toimien laatumia pienentävä porotalousvaikutus on laskutavasta riippuen joistakin senteistä muutamaan kymmeneen senttiin vuodessa.

Yhteisvaikutusten osalta hakija arvioi, että hänen suunniteltu toimintansa voisi laajimmillaan olla n. 2% Ivalon paliskunnassa tapahtuvasta tai suunnitellusta kullankaivusta. Näin kaikkien kullankaivajien kielteinen taloudellinen laidunalueiden pienenemisestä tuleva kokonaisvaikutus paliskunnalle on porotuotannon kulut mukaan huomioiden noin 50 euroa vuodessa.

Tämä taloudellinen kuorma kohdistuu siis kaikkiin poronomistajiin – ei siis ainoastaan saamelaisiin poronomistajiin. Saamelaiseen ja muuhun porotalouteen kohdistuvan vaikutuksen erittely on haastavaa.

Kyseinen arvioitu 50 euron kokonaishaitta kohdistuu koko paliskunnan 98 poronomistajaan, mutta hakijalla ei ole tietoa, kuinka moni näistä on saamelainen. Todennäköisesti huomattava osa on, mutta eivät varmaankaan kaikki.

Hakija osoitti porotalouteen liittyvässä kohdassa toimiensa vähäisen vaikutuksen porotaloudelle – keskimääräinen vaikutus saamelaiseen kielen ja kulttuurin kokonaisuuteen on vielä tätäkin vähäisempi, sillä on yleisesti tiedossa, että 44% saamelaisalueen poronomistajien tulosta on eläkettä, 28% on palkkatuloa muista töistä ja 14% on poronlihanmyyntituloa ja 14% on erilaisia porotalouteen liittyviä korvauksia tai tukia (MTT selvityksiä nro 156, 2008, s. 3 ja s. 23. sekä paliskuntien yhdistyksen www-sivut).

Tiedämme myös, että suurin osa saamelaisalueella asuvista saamelaisista ei ole porotalouteen mitenkään sidoksissa ja heidän tulonmuodostukseensa hakijan toiminnan porolaitumia pienentävä vaikutus ei vaikuta millään tavalla. Tätä porotaloudesta tuloja saavien osuutta kaikista saamelaisista emme tiedä.

Lisäksi hakija on tietoinen, että 67% saamelaisista (6964 hlöä /10463 hlöä) asuu nykyään saamelaisalueen ulkopuolella, eivätkä he ole sidoksissa porotalouteen ainakaan taloudellisessa mielessä lainkaan.

Hakijan arvion mukaan hänen hankkeensa kokonaisvaikutus on tunnistamattoman vähäinen, mutta enintään sadasmiljoonasosia saamelaisen aikuisväestön (n. 5795 äänioikeutettua hlöä saamelaiskäräjien vaalissa) kokonaistuloista.

Kun ei synny merkittäviä, kielteisiä, suoria taloudellisia vaikutuksia, ei hakijan näkemyksen mukaan voi syntyä myöskään talouden pienenemisestä johtuvia välillisiä kielteisiä kulttuurisia tai kielellisiä vaikutuksia.

Em. vaikutus liittyy laitumien pienenemiseen, mutta myöhemmin ympäristö- ja vesitalouslupaan liittyvässä käsittelyssä vaikutus on vielä tätäkin pienempi. Hakija tunnistaa sen, että alueella liikkuvat porot saattavat kuulla hänen koneidensa ääntä. Hakijan kokemuksen mukaan porot eivät välitä koneiden äänestä ainakaan silloin kun niitä ei kuljeteta, eivätkä ne ole mistään stressautuneita. Mikäli lähistöllä on petoja, porot hakeutuvat ihmisten, myös kullankaivajien, lähelle.

Kuljetuksen yhteydessä äänillä voi olla merkitystä, mikä hakijan käsityksen mukaan voidaan lupamääräyksillä poistaa ja on jo kullanhuuhdontalupiin liittyvillä määräyksillä poistettu.

Ola ja Mari Mäensivun pyynnöstä – kullanhuuhdontalupailmoitukseen liittyen perustuen hakijoiden kanssa käytyihin keskusteluihin, julkisiin asiakirjoihin saamelaisväestön määrästä ja kotipaikoista ja n. 40 vuoden mittaiseen alueen tuntemiseen.

Antti Peronius, fm

## KAIVANNAISJÄTTEEN JÄTEHUOLTOSUUNNITELMA

Jätehuoltosuunnitelman voi tehdä tällä lomakkeella tai vapaamuotoisesti. Tästä lomakkeesta tulee täyttää kohdat 1-5 ja 7. Huomaa, että kohta 6 koskee VAIN mahdollista jätealuetta.

1. Kallanhuudonta-alueen lupatunnus (täytetään, jos tiedossa)

Haettu alue: Ahteensyrjä

2. Kallanhuudontaluvan hakija/ haltija

Ola ja Mari Mäensivu

3. Kaivannaisjäte

Kaivannaisjätteen laji	Arvioitu määrä (m <sup>3</sup> ) koko tuotantoaikana	Hyödyntäminen 1 maisemoinnissa 2 muu hyödyntämistapa, mikä?	Tiedot ympäristövaikutuksista. Sanallinen kuvaus.
Pintamaat	5000	1. Maisemoinnissa	Pilaantumattomia maa-aineksia, ei ympäristövaikutuksia läjitys voi tuottaa visuaalista haittaa
Kannot ja muu puuaines	100	2. Polttopuuna, mikäli kelvollista	Läjäytys voi tuottaa visuaalista haittaa
Kivennäismaat (kivet ja muu maa-aines)	30000	1. Maisemoinnissa	Läjäytys voi tuottaa visuaalista haittaa
Muut (esim. selkeytysal- taiden lietteet) Yksilöi alle			
Altaiden pohjiin kertyvä lieju ja muta	5	1. Maisemoinnissa	Lieju ja muta on kuoppien pohjalla, ei edes viuaalista haittaa

4. Selvitys vaikutusten ehkäisemiseksi toteutettavista toimista toiminnan aikana ja sen päätyttyä (esim. sijoitus, peittäminen, ym.)

Tutkimustoiminnan kasat sijoitetaan painanteisiin yms. sellaisiin maastonkohtiin, että ne eivät näy kauas. Kuoppien seinämät sorsutetaan siten, että niistä ei ole kulkijoille vaaraa. Mikäli altaisiin kertyä liejua ja on todennäköistä, että kevättulvat pääsevät siihen, lieju peitetään hiekalla ja soralla. Läjitysalueet sijoitetaan niin, että ne eivät pääse valumaan jokeen.

5. Selvitys seurannasta ja tarkkailusta toiminnan aikana ja sen päätyttyä (esim. silmämääräinen tarkkailu)

Pilaantumattomien maa-ainesten läjitysalueita seurataan silmämääräisesti.

6. Tiedot maa- ja kiviainesjätealuetta koskevista jälkitoimenpiteistä (esim. siistiminen, maisemointi)

Maisemointia tehdään mahdollisuuksien mukaan vuosittain.

7. Päivämäärä ja laatija

15.11.2020

Hakijoiden puolesta Antti Peronius, fm (geologi)

Jätehuoltosuunnitelmaa ei vaadita, jos luvanhaltijan on laadittava sellainen ympäristönsuojelulain nojalla.

Kaivannaisjätteen jätehuoltosuunnitelman tavoite ja sisältö:

Jätehuoltosuunnitelman laatimisen tavoitteena on jätteen synnyn ehkäisy, jätteiden hyödyntämisen edistäminen sekä ympäristön pilaantumisen ehkäisy.

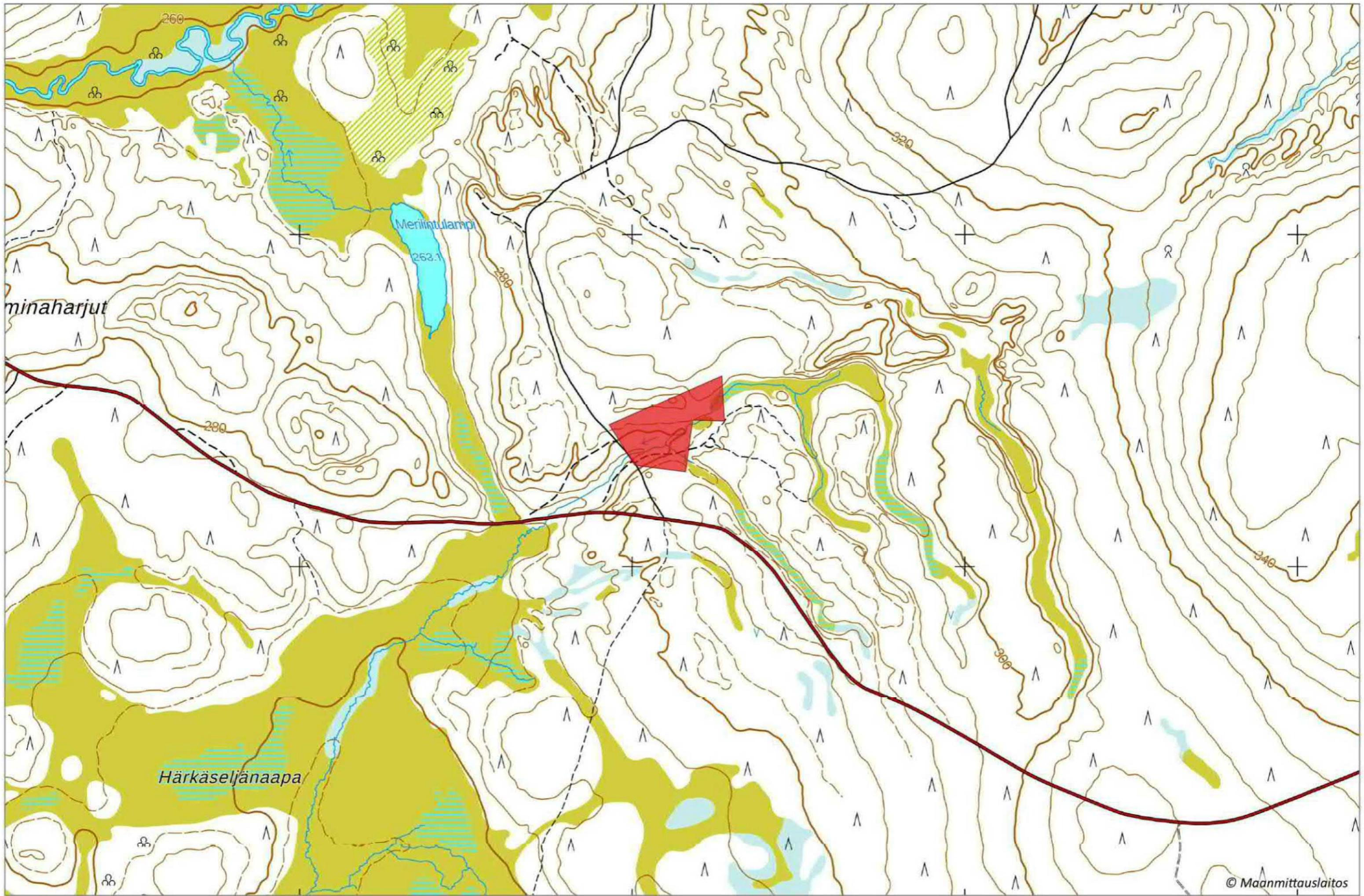
Kullanhuuhdonnassa syntyvät kaivannaisjätteet:

Kullanhuuhdonnassa syntyviä kaivannaisjätteitä ovat esimerkiksi pintamaat, kannot, kivet ja selkeytysaltaiden lietteet. Pintamaat ovat tuotantoalueen valmistelussa poistettavia maita, jotka ovat pääasiassa orgaanista ainesta; turvetta ja kasvillisuutta. Valmistelun ja tuotannon aikana alueelta voi kertyä kiviä sekä kantoja.

Ympäristövaikutukset riippuvat kaivannaisjätteestä ja sen hyödyntämisestä. Lietteistä voi tulla kiintoaine- ja ravinnepäästöjä, jos lietteet sijoitetaan eroosiolle alttiiksi lähelle oja. Maa-aineksen läjittäminen voi aiheuttaa maisemahaittaa.

Kaivannaisjätteiden hyödyntäminen:

Pintamaita ja kiviä voi käyttää maisemointiin. Tällaiset toimenpiteet ovat kaivannaisjätteen hyödyntämistä.



minaharjut

Merilintulampi

Härkäseljänäapa

