

Inarin kunta
Piiskuntie 2
99800 Ivalo

KUULUTUS

Turvallisuus- ja kemikaalivirasto (Tukes) kuuluttaa kaivoslain (10.6.2011/621) 40 §:n nojalla.

kullanhuuhdentalupahakemuksen

Hakijat: Thomas Fiessinger

Lupatunnus: HL2020:0064

Alueen sijainti: Inarin kunta, *Sotajoki, 5,8 ha.*

Lapiokaivu, n 10m³/vuosi.

Mielipiteet ja muistutukset

Mielipiteet ja muistutukset voi lähettää 10.5.2021 mennessä lupatunnus mainiten sähköisesti osoitteeseen kaivosasiat@tukes.fi Tukeisiin tai osoitteeseen Valtakatu 2, 96100 Rovaniemi.

Nähtävilläolo

Kuulutus ja hakemusasiakirjat ovat nähtävänä 9.4.2021 - 10.5.2021 Tukesin verkkosivuilla osoitteessa <https://tukes.fi/paatokset-ja-kuulutukset/kullanhuuhdentaluvat>. Tiedoksisaannin katsotaan tapahtuneen seitsemäntenä (7) päivänä kuulutuksen julkaisusta.

Lisätietoja

kaivosasiat@tukes.fi tai puh. 029 5052 000

KULLANHUHDONTALUPAHAKEMUS

Pakolliset kohdat on merkitty tähdellä (*). Ennen hakemuksen toimittamista kaivosviranomaiselle hakijan on huolehdittava, että ne on täytetty asianmukaisesti.

1. HAKIJAN TIEDOT

1.1. Etu- ja sukunimi *

Thomas Fiessinger

1.2. Postiosoite *

1.3. Postinumero *

1.4. Postitoimipaikka *

1.5. Puhelinnumero

1.6. Sähköposti

1.7. Muut hakijat yhteystietoineen

2. ALUEEN TIEDOT

2.1. Ehdotus alueen nimeksi

Avokonttori

2.2. Alueen pinta-ala *

5,74

ha (enintään 7 ha)

2.3. Sijainti: Lappi, valtion omistama alue *

- Inarin kunta
 Sodankylän kunta
 Sallan kunta
 muu

mikä?

2.4. Haettavan alueen tarkempi sijainti (joen, puron tarkkuudella)

Alue sijaitsee Sotajoen varressa Kutturantien sillan eteläpuolella.

2.5. Hakijan esitys luvan voimassaoloajaksi:

neljä

vuotta

Uutta lupaa voi hakea enintään neljäksi vuodeksi, jatkolupaa 10 vuodeksi.

2.6. Selvitys haettavasta alueesta ja sen käyttöä koskevista rajoituksista sekä pääpiirteittäinen selvitys merkittävistä luonto- ja kullanhuuhdontakulttuuriarvoista alueella *

Selvitys mm. luonnonsuojelulain, erämaalain ja muinaismuistolain nojalla aluetta koskevista rajoituksista. Saamelaiden kotiseutualuetta ja erityistä poronhoitoaluetta koskevassa hakemuksessa on kyseisiä alueita koskevat säännökset otettava huomioon.

Alue sijaitsee Sotajoen varressa, jossa on harjoitettu kullanhuuhdonta yli sadan vuoden ajan. Alue sijaitsee saamelaiden kotiseutualueella sekä kuuluu Ivalon paliskunnan alueeseen. Alueelta tai sen välittömästä läheisyydestä ei käsitykseni mukaan ole kartoitettu muinaismuistolain suojaamia muinaisjäännöksiä tai muita kulttuuriperintökohteita. Alueella ei liene tunnetta tällä hetkellä uhanalaisten lajien esiintymiä, joskin Sotajoki omaa arvokkaat kalakannat. Kaivosrekisterin karttapalvelun mukaan 19.12.2020 haettavaan huuhdonta-alueeseen ei kohdistu toista huuhdonta-lupaa.

2.7. Selvitys alueen käyttöä koskevien rajoitusten huomioon ottamisesta *

Kysymys on haetulla alueella toimitettavasta pienimuotoisesta lapiokaivuusta, jossa noudatetaan hyvää kullanhuuhdonta-tapaa. Huuhdonta-kauden jälkeen kaivuukuopat täytetään osin ja luiskataan siten, ettei satunnaisille kulkijoille tai porotaloudelle aiheudu vaaraa. Tarpeen mukaan kaivuukuopat myös merkitään. Toiminnasta en katso aiheutuvan vaaraa sen pienimuotoisuudesta johtuen saamelaiskulttuurille tai saamelaiden perinteisille elinkeinoille.

Kaivu- ja huuhdonta-työstä mahdollisesti aiheutuva maa-ainesten pääsy Sotajokeen estetään riittävällä veden kierrätyksellä ja asianmukaisilla ja oikein sijoitetuilla saostusalttaila.

Leirytyminen tulee tapahtumaan valtausalueella asuntovaunussa.

2.8. Selvitys alueen oikeusvaikutteisista kaavoista ja mahdollisesti vireillä olevista kaavahankkeista sekä selvitys siitä, ettei haetulla alueella ole kaivoslain (621/2011) 46 §:n 1 momentin 1 ja 2 kohdassa tarkoitettua estettä *

Hakemus kohdistuu Ivalon yleiskaava-alueen erämaa alueelle. Käsitykseni mukaan alueeseen ei kohdistu kaivoslain 46 §:n 1.momentin kohdissa 1 ja 2 tarkoitettua estettä.

3. SELVITYS TOIMINNASTA JA TOIMINNAN VAIKUTUKSISTA

3.1. Kuvaus toiminnan määrästä (m³), laadusta ja aikataulusta *

Kyseessä on lapiokaivuu ja perinteinen rännitysmenettely kullan erottamiseksi jokisorasta. Toiminta ajoituu välille 1.6-30.9. Kaivuumäärä vuositasolla on korkeintaan 10 m³.

3.2. Onko alueella tarkoitus suorittaa koneellista kullankaivuuta? *

- Kyllä
 Ei

3.3. Onko hakijalla alueelle voimassaoleva ympäristölupa? *

- Kyllä
 Ei

3.4. Onko hakemukseen liitetty kaivannaisjätteen jätehuoltosuunnitelma? *

- Kyllä
 Ei

3.5. Miten kulku alueelle järjestetään? *

Kulkuun haetaan metsähallitukselta tarpeen vaatiessa maastoliikennelupa metsätieuraan, joka lähtee Kutturantieltä ja päättyy huuhdonta-alueen leiripaikalle.

3.6. Selvitys niistä, joiden etua, oikeutta tai velvollisuutta asia saattaa koskea *

Mainitse mm. alueen paliskunta, sijoittuuko alue saamelaiden kotiseutualueelle, ym.

Käsitykseni mukaan asia saattaa koskea mm. seuraavien etua, oikeutta tai velvollisuutta:

1. Ivalon paliskunta
2. Saamelaiskäräjät
3. Inarin kunta
4. Metsähallitus
5. Lapin elinkeino-, liikenne- ja ympäristökeskus.
6. Turvallisuus- ja kemikaalivirasto Tukes.

3.7. Hakijan arvio toiminnan ympäristö- ja muista vaikutuksista sekä selvitys toiminnan haitallisten vaikutusten ehkäisystä *

Jos kullanhuuhtontalupaa koskeva hakemus kohdistuu saamelaisten kotiseutualueelle, on toiminnan vaikutuksia arvioitava saamelaisten oikeuden kannalta alkuperäiskansana, koltta-alueella kolttaissa säädettyjen tavoitteiden kannalta ja erityisellä poronhoitoalueella poronhoidon kannalta.

Kysymys on haetulla alueella toimitettavasta pienimuotoisesta lapiokaivuusta, jonka ympäristövaikutukset ovat vähäiset. Kaivuun ja huuhtonnan mahdollisia haittavaikutuksia Sotajokeen ja alapuoleiseen vesistöön estän pumpattavan huuhtontaveden kierrättämisellä sekä riittävän syvien/korkeiden saostusaltaiden muodostamisella (ottaen huomioon myös vesitilanteen ja sateet).

Kaivuutoiminnasta aiheutuvat kuopat merkitään kaivuukaudella siten, ettei niistä aiheudu vaaraa satunnaisille kulkijoille. Sinällään kaivuukausi on suhteellisen lyhyt ja sen jälkeen kuopat täytetään ja luiskataan, jotta alueen porojen niihin putoamisen ja loukkaantumisen riski minimoidaan.

Pienimuotoisen toiminnan ei ole katsottu KHO:n päätöksessä 4.2.2015 (kyse oli vieläpä pienimuotoisesta konekaivuusta) aiheuttavan haittaa saamelaiskulttuurille tai saamelaisten perinteisille elinkeinoille, kuten kalastukselle, metsästykselle ja poronhoidolle.

3.8. Selvitys toiminnan lopettamisesta ja siihen liittyvistä toimenpiteistä sekä jälkitoimenpiteistä *

Toiminnan lopettamisen yhteydessä alue siivotaan mahdollisista aiheutuneista roskista. Kaivukalusto kaikkienensa toimitetaan alueelta pois sekä mahdolliset kaivuukuopat täytetään tai luiskataan asianmukaisesti. Tarpeen vaatiessa reunat merkitään maastoon. Jäljellä olevat läjityskasat tasataan. Kevytrakenteinen ulkovessa puretaan ja rakennustarpeet poistetaan alueelta.

4. RAKENTAMINEN

4.1. Haetaanko alueelle lupaa rakentaa rakennus tai rakennelma tämän hakemuksen yhteydessä?

- Kyllä
 Ei

4.2. Perustelut rakentamistarpeelle

4.3. Onko hakemukseen liitetty rakennusta tai rakennelmaa koskevat rakennuspiirustukset?

- Kyllä
 Ei

5. VAKUUS

Hakijan ehdotus vakuuden suuruudesta/selvitys sen tarpeellisuudesta. Ehdotus perusteltava.

Ottaen huomioon pienen kaivumäärän ja siitä johtuvat pienehköt mahdollisuuden vakaviin ympäristövahinkoihin, on ehdotettu summa liene linjassaan toiminnan laajuuteen ja laatuun nähden.

6. MUUT TIEDOT

Muut hakemuksen käsittelyyn mahdollisesti vaikuttavat lisätiedot

PAKOLLISET LIITTEET:

1. Hakijan virkatodistus (kaikkien hakijoiden)
2. Kartta alueesta
3. Kaivannaisjätteen jätehuoltosuunnitelma

Muista liittää hakemukseen kaikki tarvittavat liitteet!

LÄHETÄ HAKEMUS

TULOSTA HAKEMUS

Turvallisuus- ja
kemikaalivirasto

Helsinki
PL 66 (Opastinsilta 12 B)
00521 Helsinki

Tampere
Kalevantie 2
33100 Tampere

Rovaniemi
Valtakatu 2
96100 Rovaniemi

Neuvonta 029 5052 000
www.tukes.fi/kaivosasiat
kaivosasiat@tukes.fi

KAIVANNAISJÄTTEEN JÄTEHUOLTOSUUNNITELMA

Jätehuoltosuunnitelman voi tehdä tällä lomakkeella tai vapaamuotoisesti. Tästä lomakkeesta tulee täyttää kohdat 1-5 ja 7.
Huomaa, että kohta 6 koskee VAIN mahdollista jätealuetta.

1. Kullanhuuhdonta-alueen lupatunnus (täytetään, jos tiedossa)

"Avokonttori"

2. Kullanhuuhdontaluvan hakija/ haltija

Thomas Fiessinger

3. Kaivannaisjäte

Kaivannaisjätteen laji	Arvioitu määrä (m ³) koko tuotantoaikana	Hyödyntäminen 1 maisemoinnissa 2 muu hyödyntämistapa, mikä?	Tiedot ympäristövaikutuksista. Sanallinen kuvaus.
Pintamaat	4	maisemoinnissa, n.2m3	kosmeettisia vaikutuksia, jotka korjaantuvat kasvun myötä lyhyehköllä aikavälillä.
Kannot ja muu puuaines	1	poltetaan nuotiossa	nuotiosta tulevia vähäisiä hiukkaspäästöjä
Kivennäismaat (kivet ja muu maa-aines)	35	kaivuukuoppien täyttö, muu maisemointi	lieviä maanmuotojen muutoksia
Muut (esim. selkeytysal- taiden lietteet) Yksilöi alle			
pumpun polttomoottorin pakokaasut	vähäinen		Pieniä co2-päästöjä. Merkitys pieni.
liete rännäyksestä	2	kaivuukuoppien täyttö	Mahdollinen sameuttava vaikutus puron veteen. Estetään rännäyksen suorittamisella riittävän etäällä purosta.
polttomoottoripumpun öljyt	3 l.	Toimitetaan jätteenkäsittelylaitokselle. Öljyt biohajoavia.	

4. Selvitys vaikutusten ehkäisemiseksi toteutettavista toimista toiminnan aikana ja sen päätyttyä (esim. sijoitus, peittäminen, ym.)

Kaivuukuopat täytetään kaivuusta aiheutuneella maa-aineksella mahdollisuuksien mukaan. Myös pintakuntta pyritään palauttamaan, mikäli se on mahdollista. Selkeytsaltaat sijoitetaan mahdollisimman kauas purosta/ojasta ja ne täytetään työn etenemisen mukaan kaivuusta syntyneellä kiviaineksella lietepölyn leviämisen estämiseksi eroosion kautta. Moottoripumpussa käytetään biohajoavia öljyjä mahdollisten öljyvuojojen varalle. Roskat ym. poistetaan alueelta. Kaivuukuopan valmistelussa syntynyt puuaines (juuret, kannot ym.) käytetään ensisijaisesti nuotiopuuna. Moottoripumpun sijoittelussa pyritään ympäristömelun minimoimiseen.

5. Selvitys seurannasta ja tarkkailusta toiminnan aikana ja sen päätyttyä (esim. silmämääräinen tarkkailu)

Kaivu- ja huuhtouttotoimien aikana tarkkaillaan erityisesti vesistön kirkkautta silmämääräisesti, jotta lietettä ei pääse kulkeutumaan vesistöön vettä samentamaan. Moottoripumpua tarkkaillaan jatkuvasti mahdollisten öljyvuojojen varalta.

6. Tiedot maa- ja kiviainesjätealuetta koskevista jälkitoimenpiteistä (esim. siistiminen, maisemointi)

Kaivuukuopat luiskataan ja täytetään kaivuusta syntyneellä maa- ja kiviaineksella. Talteen otetulla pintakuntalla pyritään peittämään mahdollisimman suuri osa kaivuualueesta. Alue pyritään saattamaan niin lähelle alkuperäistä tilaansa kuin mahdollista ja läjityskasat käytetään kaivuukuoppien täyttämiseen ja maisemointiin mahdollisuuksien mukaan.

7. Päivämäärä ja laatija

Jätehuoltosuunnitelmaa ei vaadita, jos luvanhaltijan on laadittava sellainen ympäristönsuojelulain nojalla.

Kaivannaisjätteen jätehuoltosuunnitelman tavoite ja sisältö:

Jätehuoltosuunnitelman laatimisen tavoitteena on jätteen synnyn ehkäisy, jätteiden hyödyntämisen edistäminen sekä ympäristön pilaantumisen ehkäisy.

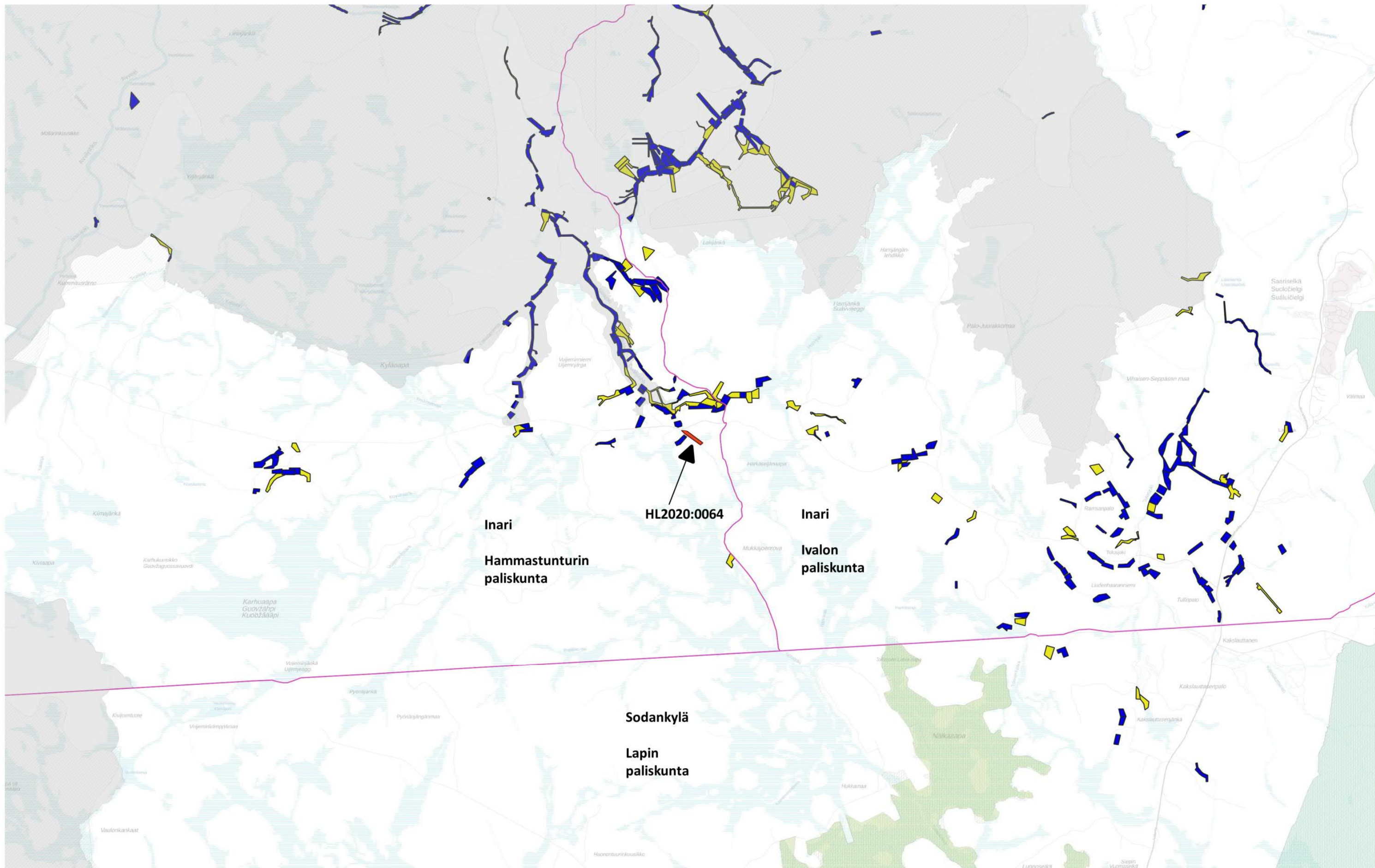
Kullanhuuhdonnassa syntyvät kaivannaisjätteet:

Kullanhuuhdonnassa syntyviä kaivannaisjätteitä ovat esimerkiksi pintamaat, kannot, kivet ja selkeytsaltaiden lietteet. Pintamaat ovat tuotantoalueen valmistelussa poistettavia maita, jotka ovat pääasiassa orgaanista ainesta; turvetta ja kasvillisuutta. Valmistelun ja tuotannon aikana alueelta voi kertyä kiviä sekä kantoja.

Ympäristövaikutukset riippuvat kaivannaisjätteestä ja sen hyödyntämisestä. Lietteistä voi tulla kiintoaine- ja ravinnepestäjä, jos lietteet sijoitetaan eroosiolle alttiiksi lähelle ojia. Maa-aineksen läjittäminen voi aiheuttaa maisemahaittaa.

Kaivannaisjätteiden hyödyntäminen:

Pintamaita ja kiviä voi käyttää maisemointiin. Tällaiset toimenpiteet ovat kaivannaisjätteen hyödyntämistä.

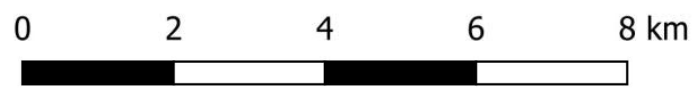


Inari
Hammastunturin
paliskunta

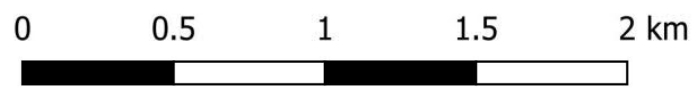
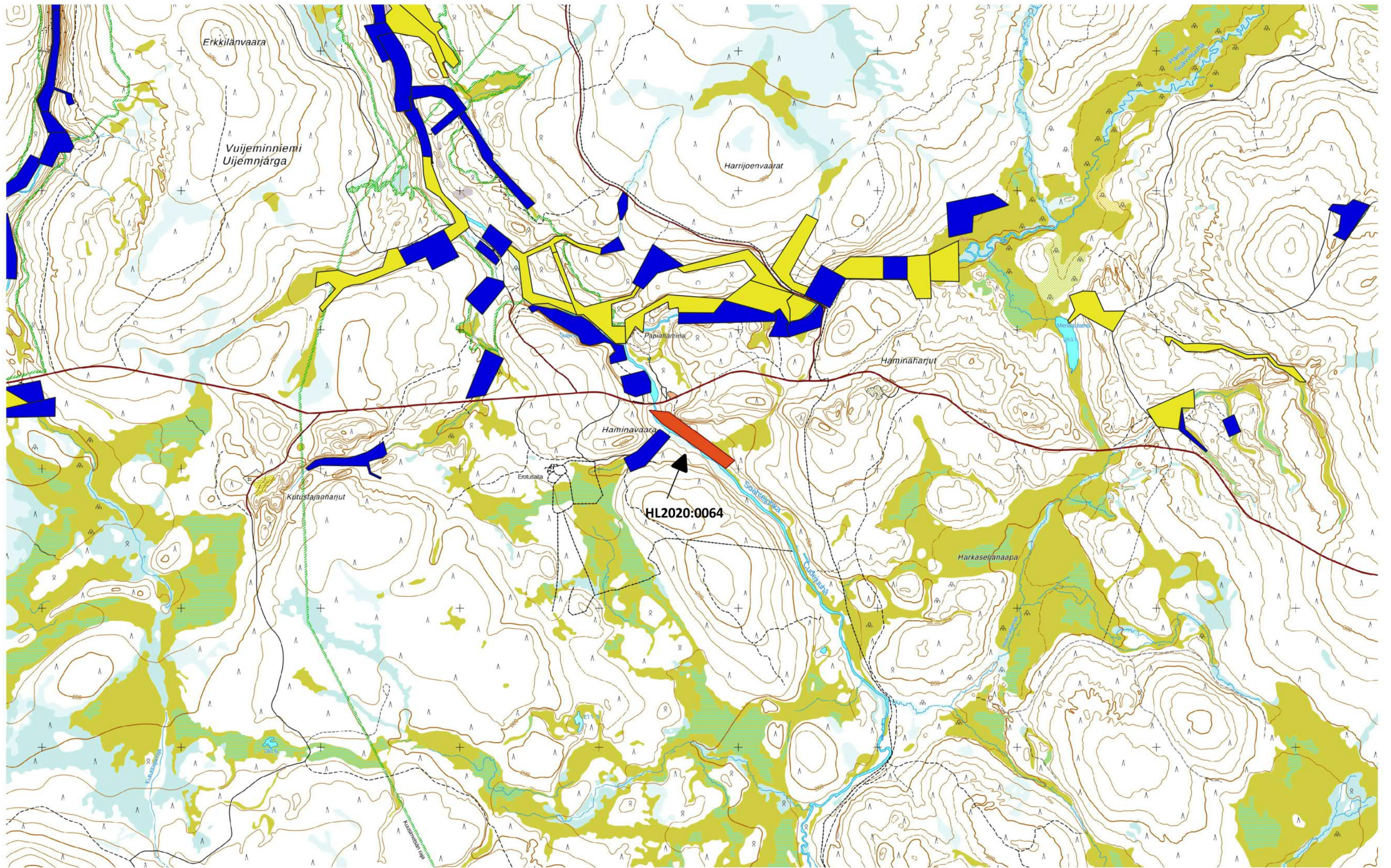
Inari
Ivalon
paliskunta

Sodankylä
Lapin
paliskunta

HL2020:0064



Keltainen alue = Kullanhuudontalupahakemusalue
Sininen alue = Kullanhuudontalupa-alue



Keltainen alue = Kullanhuuhdontalupahakemusalue
Sininen alue = Kullanhuuhdontalupa-alue

