

KUULUTUS

Turvallisuus- ja kemikaalivirasto (Tukes) kuuluttaa kaivoslain (10.6.2011/621) 40 §:n nojalla

kullanhuuhdentalupahakemuksen

Lupatunnus: HL2021:0001

Hakija: Heikki Kallio-Mannila

Alueen sijainti: Inarin kunta, Selperinoja, 6,9 ha

Konekaivu, 3000 m³/v. Hakija on hakenut päätökseen liitettäväksi täytöntöönpanomääräystä mahdollisesta muutoksenhausta huolimatta.

Mielipiteet ja muistutukset

Mielipiteet ja muistutukset voi lähettää 15.12.2021 mennessä lupatunnus mainiten sähköisesti osoitteeseen kaivosasiat@tukes.fi tai osoitteeseen:

Turvallisuus- ja kemikaalivirasto (Tukes)
PL 66
00521 Helsinki

Nähtävilläolo

Kuulutus ja hakemusasiakirjat ovat nähtävänä 8.11.2021 – 15.12.2021 Tukesin verkkosivuilla osoitteessa <https://tukes.fi/paatokset-ja-kuulutukset/kullanhuuhdentaluvat>.

Tiedoksisaannin katsotaan tapahtuneen seitsemäntenä (7) päivänä kuulutuksen julkaisusta.

Lisätietoja

kaivosasiat@tukes.fi tai puh. 029 5052 000

KULLANHUHDONTALUPAHAKEMUS

Pakolliset kentät ovat merkitty tähdellä. Ennen hakemuksen toimittamista kaivosviranomaiselle, kullanhuhdentalupaa hakevan on huolehdittava, että pakolliset kohdat ovat täytetty asianmukaisesti.

1. HAKIJAN TIEDOT

1.1. Etu- ja sukunimi *

Heikki Kallio-Mannila

1.2. Postiosoite *

1.3. Postinumero *

1.4. Postitoimipaikka *

1.5. Puhelinnumero

1.6. Sähköposti

1.7. Muut hakijat yhteystietoineen

2. ALUEEN TIEDOT

2.1. Ehdotus alueen nimeksi

Jääräpää

2.2. Alueen pinta-ala * ha (enintään 5 ha)

2.3. Sijainti: Lappi, valtion omistama alue *

Inarin kunta

Sodankylän kunta

Sallan kunta

muu

mikä?

2.4. Haetun alueen tarkempi sijainti (joen, puron tarkkuudella)

Ivalojokeen laskevan Palsiojaan idästä laskevan Selperinojan varrella.

2.5. Hakijan esitys luvan voimassaoloajaksi, mikäli vähemmän kuin 4 vuotta: vuotta

2.6. Selvitys hakemuksen kohteena olevasta alueesta sekä alueen käyttöä koskevista rajoituksista sekä pääpiirteittäinen selvitys merkittävistä luonto- ja kullanhuuhdontakulttuuriarvoista alueella *

Selvitys mm. luonnonsuojelulain, erämaalain ja muinaismuistolain nojalla aluetta koskevista rajoituksista. Saamelaisten kotiseutualuetta ja erityistä poronhoitoaluetta koskevassa hakemuksessa on kyseisiä alueita koskevat säännökset otettava huomioon.

Haettu alue ei kuulu Naturaan miltään osin
Alue kuuluu Hammastunturin erämaa-alueeseen kokonaisuudessaan.
Alue on kokonaisuudessaan erityistä poronhoitoaluetta (Ivalon paliskunta).
Alue on kokonaisuudessaan saamelaisten kotiseutualuetta.
Alueelta ei ole tavattu muinaismuistolain mukaisia muistomerkkejä tai kulttuurijäänteitä.
Alueella ei ole tavattu kullanhuuhdontakulttuurikohteita
Alue on metsätalousaluetta, mutta sitä on hakattu jyrkkiä laaksoja lukuunottamatta.
Alueella Selperin laaksossa ja muuallakin sen välittömässä läheisyydessä on harjoitettu koneellista kullankaivua

2.7. Selvitys alueen käyttöä koskevien rajoitusten huomioon ottamisesta *

Alueella toimitaan kymmenien vuosien aikana vakiintuneiden kaivukäytäntöjen mukaan, joista paikallisella ei ole ollut huomauttamista.
Alueella ei harjoiteta mitään sellaista toimintaa, joka vähentää tai uhkaa alkuperäiskansojen oikeutta toteuttaa kulttuuriaan.
Kullankaivu on pienimuotoista etsintä- ja lapio- sekä konekaivuhuuydyntämistoimintaa.
Aluetta maisemoidaan mahdollisuuksien mukaan vuosittain.

2.8. Selvitys alueen oikeusvaikutteisista kaavoista ja mahdollisesti vireillä olevista kaavahankkeista sekä selvitys siitä, ettei haetulla alueella ole kaivoslain (621/2011) 46 §:n 1 momentin 1 ja 2 kohdassa tarkoitettua estettä *

Alueella on voimassa valtioneuvoston 27.12.2007 vahvistama Pohjois-Lapin maakuntakaava. Kaavassa haettu alue on merkitty: Se (erämaa-alue), mikä tarkoittaa erämaalaila (62/1991) perustettua aluetta.
Alueella on voimassa Ivalon yleiskaava. Siinä haettu alue on merkitty samalla tavalla.
Aluetta voidaan käyttää pääasiallista käyttötarkoitusta sanottavasti haittaamatta ja luonnetta muuttamatta myös muihin tarkoituksiin.

alueella ole kaivoslain (621/2011) 46 §:n 1 momentin 1 ja 2 kohdassa tarkoitettua estettä - alue on erämaalain mukaisessa käytössä

3. SELVITYS TOIMINNASTA JA TOIMINNAN VAIKUTUKSISTA

3.1. Kuvaus toiminnan määrästä, laadusta ja aikataulusta *

Ennen alueen tutkimista on mahdotonta sanoa, kuinka laajaa toiminta on.
Hakija varautuu tämän lupakauden aikana lapiokaivuuseen sekä alle 3000 m3 vuodessa konekaivuuseen.
Hakija aikoo hankkia alueelle ympäristöilmoitukseen perustuvan alle 500 m3 konekaivuoikeuden ja tehostaa tutkimustaan sen luvan mahdollistamana. Mikäli tulokset ovat lupaavia hakija ympäristöluvittaa tämän jälkeen kaivumääräänsä 3000 m3 per vuosi.
Kaivu tapahtuu yhdellä kaivuyksiköllä, johon kuuluu yksi tai kaksi kaivinkonetta. Varsinainen tuotantokone on pieni n. 15 tn kaivinkone(tela-alustaisia, ympäripyöriviä), satunnaisesti käytettävä apukone on suurempi, kooltaan enintään 30 tonnia. Käytetty vesi on 100% kiertovettä ja sen kierrätysnopeus on enintään 3000 l/min.

Alustava aikataulu on:
Tutkimustyö, valmistelut ja toiminnan aloittaminen 1 - 2 vuosi,
Varsinainen kaivutyö 3 - 14 vuodet
Alueen maisemointi ja lopputyöt 15. vuosi

Koneella tehtyjen koekuoppien kaivamisen jälkeen varmistuu lopullinen kaivutapa. Mahdollisuuksien mukaan pyritään valitsemaan mahdollisimman kevyttä kalustoa. Todennäköistä on, että valmistelutyössä käytetään suurempaa kaivinkonetta, jonka jälkeen tapahtuva pitkäkestoinen rikastustyö tehdään paljon pienemmällä kaivinkoneella

3.2. Onko alueella tarkoitus suorittaa koneellista kullankaivuuta? Kyllä Ei

3.3. Onko hakijalla alueelle voimassaoleva ympäristölupa? Kyllä Ei

3.4. Onko hakemukseen liitetty kaivannaisjätteen jätehuoltosuunnitelma? * Kyllä Ei

3.5. Miten kulku alueelle järjestetään? *

Alueelle tulee metsäautoteitä sekä alueelle tulevaa ns. Selperin tieltä, joita käytetään edelleen kymmeniä vuosia vakiintuneen käytännön mukaisesti.

3.6. Selvitys niistä, joiden etua, oikeutta tai velvollisuutta asia saattaa koskea *

Mainitse mm. alueen paliskunta, sijoittuuko alue saamelaiden kotiseutualueelle, ym.

Ivalon paliskunta
Saamelaiskäräjät
Inarin kunta
Metsähallitus/luontopalvelut

3.7. Hakijan arvio toiminnan ympäristö- ja muista vaikutuksista sekä selvitys toiminnan haitallisten vaikutusten ehkäisystä *

Jos kullanhuuhtontalupaa koskeva hakemus kohdistuu saamelaisten kotiseutualueelle, on toiminnan vaikutuksia arvioitava saamelaisten oikeuden kannalta alkuperäiskansana, koltta-alueella kolttalaissa säädettyjen tavoitteiden kannalta ja erityisesti poronhoitoalueella poronhoidon kannalta.

Alueella kaivetaan maata enintään muutaman aarin verran kerrallaan, jonka jälkeen alue ennallistetaan mahdollisuuksien mukaan. Alue pidetään porojen liikkumisen kannalta mahdollisimman turvallisena. Porot eivät ole toiminnasta ennenkään häiriytyneet, vaan hakeutuvat maakasojen päälle makoilemaan ja syövät mielellään ennallistetuissa paikoissa kasvavaa kortetta ja heinää. Porotalouden lisäksi on mahdotonta tunnistaa mitään suoria tai välillisiä vaikutuksia saamelaisten oikeuteen harjoittaa kieltään ja kulttuuriaan.

Alueella voi harjoittaa metsästystä kuten aiemminkin, alueella on ollut vaatimattomat kalastusmahdollisuudet ja säilyvät sellaisenaan. Toiminta ei haittaa keräilyä eikä muuta luonnonkäyttöä. On vaikea kuvitella kuinka se vaikuttaisi käsitöiden tekemiseen, tarinaperinteeseen tai joikaamiseen tai näiden perinnetoimien nykyisiin muotoihin.

Paikalliset saamelaiset ovat kaivaneet alueella aikoinaan itsekin kultaa.

Alue ei kuulu koltta-alueeseen.

KHO on kyseessä olevaan asiaan kaikilta osin rinnastettavissa olevissa päätöksissään 4.2.2015 273/2015, 274/2015 ja 275/2015 ympäristölupaprosesseihin liittyen todennut, että

"Nyt puheena olevassa asiassa on kysymys pienessä mittakaavassa tapahtuvasta kullankaivusta alueella, jota käytetään tähän tarkoitukseen vain osa vuotta ja silloinkin tiukkojen lupamääräysten puitteissa. Sanotulla toiminnalla ei aiheuteta haittaa saamelaiskulttuurille ja vaikutukset saamelaisten perinteiselle elinkeinolle, kuten poronhoidolle, kalastukselle, metsästykselle tai ympäröivälle luonnolle jäävät hyvin paikallisiksi."

Em. päätökset kattavat kolmella eri alueella, erikokoisia ja eri suojelustatuksen omaavilla alueilla tapahtuvan koneellisen kullankaivun ja on täysin rinnastettavissa hakijan suunnittelemaan toimintaan.

Vaikka ko. päätös koskee ympäristölupaprosessia, on mahdotonta nähdä, että toisen lain (esim. kaivoslain) tulkinnan pohjalta voitaisiin ko. vaikutuksia väittää olevan.

3.8. Selvitys toiminnan lopettamisesta ja siihen liittyvistä toimenpiteistä sekä jälkitoimenpiteistä *

Kaivukuopat tasoitetaan ja sivuun siirretty orgaaninen aines laitetaan pintakerrokseksi.
Mahdollisuuksien mukaan maisemointia tehdään vuosittain lopputöiden vähentämiseksi.

4. RAKENTAMINEN

4.1. Haetaanko alueelle lupaa rakentaa rakennus tai rakennelma tämän hakemuksen yhteydessä?

Kyllä

Ei

4.2. Perustelut rakentamistarpeelle

Hakijalla on asuntovaunu majoitusta varten viereisellä lupa-alueella. Nyt ei ole lisärakennustarvetta

4.3. Onko hakemukseen liitetty rakennusta tai rakennelmaa koskevat rakennuspiirustukset?

Kyllä

Ei

5. VAKUUS

Hakijan ehdotus vakuuden suuruudesta/selvitys sen tarpeellisuudesta. **Ehdotus perusteltava.**

Hakija esittää kaivualueelle porrastettua vakuutta, joka on lapiokaivulle 1000 euroa, alle 500 m3 kaivulle 2000 euroa ja alle 3000 m3 kaivulle 3000 euroa.

Perustelut:

Alueella kaivetaan samalla kalustolla kuin hakijan aiemmassa, viereisellä alueella.

Kaivuu tulee olemaan vakiintunutta ja hyvin kontrolloitua.

Kalusto on siirrettävää ja lavetilla pääsee lähelle.

Alueelle on helppo ja edullinen tulla: Metsäautotie on alueen rajalla ja sitä pitkin voi liikkua millä tahansa kalustolla ilman ongelmia.

Ympäristön kullankaivajilla on käytettävissään kaivinkonekalustoa, jolla lopputyöt on helppo tehdä, jos kaivaja ei itse siihen kykene.

6. MUUT TIEDOT

Muut hakemuksen käsittelyyn mahdollisesti vaikuttavat lisätiedot.

Hakija pyytää kaivosviranomaista ottamaan päätöksessään huomioon AVI:n ympäristöyksikön ympäristöluvissa tekemän linjauksen, että pilaantumattoman maa-aineksen väliaikainen läjitys, mikä käytetään maisemointiin, ei muodosta sellaista kaivannaisjätteen jätealuetta, josta olisi laadittava erillinen jätehuoltosuunnitelma tai jolle olisi asetettava vakuus. Tämän linjauksen on hyväksynyt myös Vaasan hallinto-oikeus (esimerkki Palsin alueelta, haetun alueen vierestä 14/0376/2 annettu 23.12.2014).

Toissijaisesti tässä asiassa hakija vetoaa siihen, että ympäristölupahakemus ja siihen perustuva ympäristölupapäätös sisältää vastaavat tiedot, eikä suunniteltua toimintaa voi todellisuudessa käynnistää ilman ympäristölupaa tai -ilmoitusta.

Hakija on toiminut vuosien ajan moitteettomasti ja vastuullisesti.

Mikäli viranomainen ei katso voitavan myöntää alueelle toimeenpanolupaa muutoksenhaun varalle haetulle konekaivulle, ei hakija halua osittaista toimeenpanolupaa lapiokaivulle.

Heikki Kallio-Mannila

Allekirjoitus (kaikkien hakijoiden) *

PAKOLLISET LIITTEET:

1. Hakijan virkatodistus (kaikkien hakijoiden)
2. Kartta alueesta
3. Kaivannaisjätteen jätehuoltosuunnitelma

Muista liittää hakemukseen kaikki tarvittavat liitteet!

KAIVANNAISJÄTTEEN JÄTEHUOLTOSUUNNITELMA

Jätehuoltosuunnitelman voi tehdä tällä lomakkeella tai vapaamuotoisesti. Tästä lomakkeesta tulee täyttää kohdat 1-5 ja 7. Huomaa, että kohta 6 koskee VAIN mahdollista jätealuetta.

1. Kullanhuuhdonta-alueen lupatunnus (täytetään, jos tiedossa)

Haettu lupa: Jääräpää

2. Kullanhuuhdontaluvan hakija/ haltija

Heikki Kallio-Mannila

3. Kaivannaisjäte

| Kaivannaisjätteen laji | Arvioitu määrä (m ³) koko tuotantoaikana | Hyödyntäminen 1 maisemoinnissa 2 muu hyödyntämistapa, mikä? | Tiedot ympäristövaikutuksista. Sanallinen kuvaus. |
|---|---|---|---|
| Pintamaat | 500 | 1. Maisemoinnissa | Pilaantumattomia maa-aineksia, ei ympäristövaikutuksia läjitys voi tuottaa visuaalista haittaa |
| Kannot ja muu puuaines | 20 | 2. Polttopuuna, mikäli kelvollista | Läjitys voi tuottaa visuaalista haittaa |
| Kivennäismaat (kivet ja muu maa-aines) | 11400 | 1. Maisemoinnissa | Läjitys voi tuottaa visuaalista haittaa |
| Muut (esim. selkeytysal- taiden lietteet) Yksilöi alle | | | |
| Altaiden pohjiin kertyvä lieju ja muta | 50 | 1. Maisemoinnissa | Lieju ja muta on kuoppien pohjalla, ei edes visuaalista haittaa |
| | | | |
| | | | |
| | | | |
| | | | |

4. Selvitys vaikutusten ehkäisemiseksi toteutettavista toimista toiminnan aikana ja sen päätyttyä (esim. sijoitus, peittäminen, ym.)

Tutkimustoiminnan kasat sijoitetaan painanteisiin yms. sellaisiin maastonkohtiin, että ne eivät näy kauas. Kuoppien seinämät sorrutetaan siten, että niistä ei ole kulkijoille vaaraa. Mikäli altaisiin kertyy liejua ja on todennäköistä, että kevättulvat pääsevät siihen, lieju peitetään hiekalla ja soralla. Läjitysalueet sijoitetaan niin, että ne eivät pääse valumaan jokeen.

5. Selvitys seurannasta ja tarkkailusta toiminnan aikana ja sen päätyttyä (esim. silmämääräinen tarkkailu)

Pilaantumattomien maa-ainesten läjitysalueita seurataan silmämääräisesti.

6. Tiedot maa- ja kiviainesjätealuetta koskevista jälkitoimenpiteistä (esim. siistiminen, maisemointi)

Maisemointia tehdään mahdollisuuksien mukaan vuosittain.

7. Päivämäärä ja laatija

3.1.2021

Heikki Kallio-Mannilan valtuuttamana Antti Peronius

Jätehuoltosuunnitelmaa ei vaadita, jos luvanhaltijan on laadittava sellainen ympäristönsuojelulain nojalla.

Kaivannaisjätteen jätehuoltosuunnitelman tavoite ja sisältö:

Jätehuoltosuunnitelman laatimisen tavoitteena on jätteen synnyn ehkäisy, jätteiden hyödyntämisen edistäminen sekä ympäristön pilaantumisen ehkäisy.

Kullanhuuhdonnassa syntyvät kaivannaisjätteet:

Kullanhuuhdonnassa syntyviä kaivannaisjätteitä ovat esimerkiksi pintamaat, kannot, kivet ja selkeytysaltaiden lietteet. Pintamaat ovat tuotantoalueen valmistelussa poistettavia maita, jotka ovat pääasiassa orgaanista ainesta; turvetta ja kasvillisuutta. Valmistelun ja tuotannon aikana alueelta voi kertyä kiviä sekä kantoja.

Ympäristövaikutukset riippuvat kaivannaisjätteestä ja sen hyödyntämisestä. Lietteistä voi tulla kiintoaine- ja ravinnepestöjä, jos lietteet sijoitetaan eroosiolle alttiiksi lähelle ojia. Maa-aineksen läjittäminen voi aiheuttaa maisemahaittaa.

Kaivannaisjätteiden hyödyntäminen:

Pintamaita ja kiviä voi käyttää maisemointiin. Tällaiset toimenpiteet ovat kaivannaisjätteen hyödyntämistä.

**Liittyen kaivoslain 38§ mukaiseen selvittämiseen.
Kullanhuudontalupahakemuksen Heikki Kallio-Mannila
(Lupa-alue: Jääräpää) liitteeksi,**

3.1.2020 /Antti Peronius

Hakija haluaa tuoda lupaprosessiin kaiken sen, mihin hakija tältä osin kykenee eli ensisijaisesti oman tietonsa kaivutavasta ja -määrästä, liikkumisesta ja muusta toiminnasta. Annetut tiedot perustuvat hakijan sekä hakijan avustajan kokemuksiin kullankaivusta ja alueesta 40 vuoden aikana.

Näiden pohjalta hakija on pyrkinyt tunnistamaan vaikutuksia ja vaikutusketjuja saamelaisien kielellisiin ja kulttuurillisiin oikeuksiin ja toimimaan omalta osaltaan kaivoslain 38§ kuvatun yhteisen selvittämisen hengessä.

Hakija tunnistaa, että näitä samoja asioita käsitellään myös ympäristö- ja vesitalouslupaprosessissa (perustuen ympäristönsuojelulain ja vesilain vastaaviin pykäliin) ja hakijan käsitys on, että sikäli kuin ko. vaikutus liittyy maan käyttöön se on ratkaistava kullanhudontalupaprosessissa ja siltä osin kuin vaikutus liittyy mihinkään päästöön tai välillisestikin vesistöön, se tulee ratkaista ympäristö- ja vesitalousluvassa.

Ympäristö- ja vesitalousluvassa selvittämisvelvollisuus on ensisijaisesti hakijalla, mutta kaivoslaissa veloitetaan Tukesin johdolla asiaa selvittämään yhteistyössä paliskunnan, saamelaiskäräjien, Metsähallituksen ja hakijan kanssa. Saamelaiskulttuurin ilmenemismuotoja ovat julkisesti saatavien tietojen mukaan mm. poronhoito, metsästys, kalastus, tarinaperinne, keräily, joikaus ja käsityöt perinteisessä ja osin myös nykyaikaisessa muodossaan.

Edellä maininnuilla toiminnoilla on oikeus muuttua ja siksi mm. koneellistunut poronhoito on katsottu kuuluvaksi em. kulttuurinsuojan piiriin, vaikka siinä käytetään keinoruokintaa, mönkijöitä, moottorikelkkoja ja jopa helikoptereita.

Hakija on toiminut tällä alueella kymmeniä vuosia. Hakijan kaivu on ollut lapiokaivua ja konekaivua. Nyt haettava lupa koskee pienimuotoista koneellista kullankaivua. Alueella on kaivettu kultaa n. 150 vuoden ajan ja nykymuotoisestikin n. 40 vuoden ajan.

Hakijan valmistelemalla kaivulla ei ole ollut aiemmin, eikä tule vastakaan olemaan minkäänlaista vaikutusta vesistön laatuun eikä kalastoon ja kun ei ole vaikutuksia kalastoon, ei ole myöskään vaikutuksia yleiseen kalastukseen, mistä johtuen ei voi olla myöskään vaikutuksia erityiseen saamelaiseen kalastusperinteeseen, mikäli sellaista paikallisesta yleisestä kalastusperinteestä poikkeavaa on alueella ylipäätään olemassa.

Samoin toiminnalla on äärettömän pieni vaikutus yleiseen, kaikkien harjoittamaan metsästykseseen, jolloin sillä on olettavasti vastaava osuus myös saamelaiseen metsästyksperinteeseen. Pinta-alaan perustuva metsästyksen olosuhteiden pieneneminen on hakijan arvion mukaan kymmenesmiljoonasosia, sillä kullankaivualue ei ole sinällään miltään osin pois metsästykskäytöstä.

Hakija ei myöskään kykene rakentamaan mitään vaikutusketjuja (vaikutuslähde, vaikutustapa, vaikutuskohde) tarinaperinteeseen, keräilyyn, joikaukseen tai käsitöiden tekemiseen.

Suhde saamelaiseen porotalouteen on ongelmallisempi: Saamelaiskäräjien sarjatuotetuissa muistutus- ja valitusdokumenteissa viljellään julistuksenomaisesti sitä, että saamelainen poronhoito on luontosidonnaista ja perustuu mm. laidunkiertoon, luonnonlaitumiin, luonnon kunnioittamiseen yms. hyvältä kuulostaviin asioihin.

Näillä argumenteilla saamelainen poronhoito erotetaan jostakin muusta, mitä on samoissa paliskunnissa tapahtuva suomalaisten poromiesten poronhoito tai suomalaisten paliskuntien vastaavissa luonnonolosuhteissa tapahtuva poronhoito. Näiden väitteiden todenperäisyyttä hakija ei halua arvioida. Hakija haluaa todeta sen, että ottamatta kantaa onko kyseessä hyvä saamelainen poronhoito vai huonompi jokin muu poronhoito, ovat kulta-alueiden porolaitumet täydellisesti muuttuneet, siten että jäkälää ei alueella ole enää juuri ollenkaan. Hakijan muistikuvat ja valokuvat osoittavat, että muutos on ollut n. 40 vuoden aikana valtava. Olipa kyseessä hyvä tai huono asia, ovat porot syöneet hakijan nyt haetun alueen naapurissa olevan alueen jäkäläkön aivan täydellisesti.

Ivalon paliskunta on suuri paliskunta. Suurin sallittu eloporomäärä on 6000 ja poronomistajia on peräti 98 kpl (lähde: Paliskuntain yhdistys ry). Paliskunnan käytössä oleva pinta-ala on 288 000 hehtaaria. Hakijan käsitys on, että Ivalon paliskunta hoitaa porotaloutta kahtena tokkakuntana, joista tämä alue kuuluu laajempaan ja toinen tokkakunta on idässä, Nellimön alueella. Kullankaivajia hämmentää se, että saamelaisalueella poronhoito on motorisoitunut aivan samalla tavalla tai ehkä jopa enemmän kuin suomalaisella poronhoitoalueella.

Saamelaisten ja suomalaisten poronhoidon elementtien erottaminen on ulkopuoliselle hyvin vaikeaa. Saamelaisalueella poroja ruokitaan maastoon ja otetaan yhä useammin aitoihin vasotettavaksi ja keinoruokittavaksi koko talvikauden ajaksi, aivan kuten kaikkialla muuallakin.

Paliskunnan raja-aitojen lisäksi käytetään runsaasti ylimääräisiä laidunaitoja ja ohjausaitoja, joilla porojen kuljetusta helpotetaan. Nyt haetulla alueella ei ole läheisyydessä minkäänlaisia aitoja, ruokintapaikkoja tai muita poronhoidon rakenteita.

Muualla Ivalon paliskunnan alueella on hakijan tiedossa kiinteitä talviruokintapaikkoja. Hakijan käsitys on, että Ivalon paliskunnassa huomattava määrä poroja vasotetaan aidoissa, johon ne ruokitaan koko talven ajan.

Poronajossa käytetään helikoptereita, mönkijöitä, moottoripyöriä ja moottorikelkkoja ja porot kuljetetaan pitkiä matkoja teurastettavaksi teurastamoihin. Hakijalla ei ole syntynyt aiemman kaivutoimintansa aikana sellaista käsitystä, että hänen vieressä oleva alueensa tai kaivutyönsä olisi ollut ongelmallinen porojen kuljetukseen liittyen. Ainakaan sellaista väitettä ei olla esitetty – joidenkin muiden kaivupaikkojen osalta ko. väite on esitetty.

Hakijan tietoon ei olla saatettu, että hänen aiempi toimintansa olisi vaikeuttanut puhumattakaan estänyt poronkuljetusta. Hakija kaivualue ulottuu kokonaisuudessaan 6,2 hehtaarin alueelle ja Ivalon paliskunnan ala on 288 000 hehtaaria eli 0,000018 osa paliskunnan pinta-alasta. Hakija ei kuitenkaan käsittele koko aluetta, eikä koko alue poistu porotalouskäytöstä, vaan enimmillään n. 25%, josta osa ehtii maisemoitumaan vielä kaivun ollessa kesken. Hakijan arvion mukaan porotalouden

käytöstä on hänen toimiensa vaikutuksesta enimmillään n. 17 % koko alasta eli 1,06 hehtaaria, mikä on 0,0000036 (eli n. kolme miljoonasosaa) osa paliskunnan pinta-alasta.

Edellä olevan laskelman perusteella hakija väittää, että hänen toimensa eivät tosiasiallisesti pienennä porolaitumia lainkaan. Muiden kullankaivajien lupaprosessien yhteydessä paliskunta on ilmoittanut, että alue on kesälaidunalue. Kesäisin laitumia on ylimäärä, jolloin hakijan kuvaama kolmen miljoonasosan laskennallinen pienennys paliskunnan laitumiin ei vaikuta porojen kokonaismäärään tai laidunalueen kantokykyyn millään tavalla.

Hakijan toimien vaikutusta poronhoidon kokonaistalouteen eli nettotuottoon on vaikea laskea, sillä porotalouden lihan myynnin tuotto on Lapissa kuluja pienempi (myyntituotto 7,50 euroa per kilo ja kulut 19,20 euroa per kilo, <https://www.luke.fi/uutiset/poronlihan-tuottaminen-maksaa-maltaita/>). Euroiksi muutettuna hakijan toimien laitumia pienentävä porotalousvaikutus on pari senttiä. Tämä taloudellinen kuorma kohdistuu siis kaikkiin poronomistajiin – ei siis ainoastaan saamelaisiin poronomistajiin.

Saamelaiseen ja muuhun porotalouteen kohdistuvan vaikutuksen erittely on haastavaa. Hakija osoitti porotalouteen liittyvässä kohdassa toimiensa vähäisen vaikutuksen porotaloudelle – keskimääräinen vaikutus saamelaiseen kielen ja kulttuurin kokonaisuuteen on vielä tätäkin vähäisempi, sillä on yleisesti tiedossa, että 44% saamelaisalueen poronomistajien tulosta on eläkettä, 28% on palkkatuloa muista töistä ja 14% on poronlihanmyyntituloa ja 14% on erilaisia porotalouteen liittyviä korvauksia tai tukia (MTT selvityksiä nro 156, 2008, s. 3 ja s. 23. sekä paliskuntien yhdistyksen www-sivut).

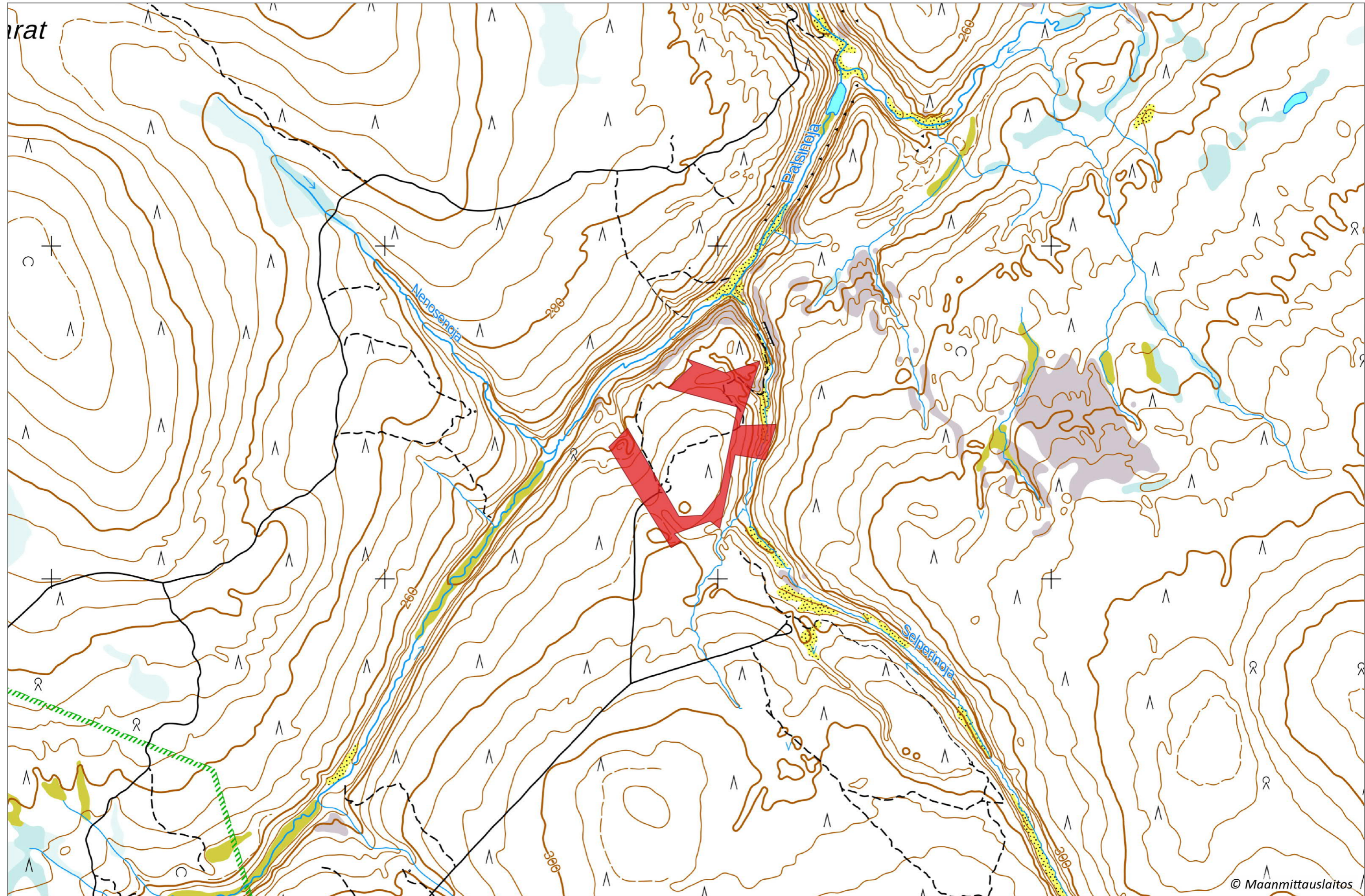
Lisäksi tiedämme, että suurin osa saamelaisalueella asuvista saamelaisista ei ole porotalouteen mitenkään sidoksissa ja heidän tulonmuodostukseensa hakijan toiminnan porolaitumia pienentävä vaikutus ei vaikuta millään tavalla. Lisäksi hakija on tietoinen, että yli puolet saamelaisista asuu nykyään saamelaisalueen ulkopuolella, eikä ole sidoksissa porotalouteen lainkaan.

Hakijan arvion mukaan kokonaisvaikutus on sadasmiljoonasosia tai miljardisosa saamelaisen väestön (n. 4800 hlöä äänioikeutettua) kokonaistuloista.

Kun ei synny merkittäviä, kielteisiä, suoria taloudellisia vaikutuksia, ei hakijan näkemyksen mukaan voi syntyä myöskään talouden pienenemisestä johtuvia välillisiä kielteisiä kulttuurisia tai kielellisiä vaikutuksia.

Hakijan pyynnöstä ja toimeksiannosta – perustuen hakijan kanssa käytyihin keskusteluihin ja hakijan kanssa yhteiseen vuodesta 1977 jatkuneeseen tuntemiseen sekä yhtä pitkään kulta-alueiden tuntemiseen.

Antti Peronius, fm (geologi)



rat

