

KUULUTUS

Turvallisuus- ja kemikaalivirasto (Tukes) kuuluttaa kaivoslain (10.6.2011/621) 40 §:n nojalla

kullanhuuhdentalupahakemuksen

Lupatunnus: HL2021:0004

Hakijat: Janne Liimatainen, Johanna Repo

Alueen sijainti: Sallan kunta, Alimmainen Suoltijoki, 7,0 ha

Lapiokaivu 35 m³/v

Mielipiteet ja muistutukset

Mielipiteet ja muistutukset voi lähettää 15.12.2021 mennessä lupatunnus mainiten sähköisesti osoitteeseen kaivosasiat@tukes.fi tai osoitteeseen:

Turvallisuus- ja kemikaalivirasto (Tukes)
PL 66
00521 Helsinki

Nähtävilläolo

Kuulutus ja hakemusasiakirjat ovat nähtävänä 8.11.2021 – 15.12.2021 Tukesin verkkosivuilla osoitteessa <https://tukes.fi/paatokset-ja-kuulutukset/kullanhuuhdentaluvat>.

Tiedoksisaannin katsotaan tapahtuneen seitsemäntenä (7) päivänä kuulutuksen julkaisusta.

Lisätietoja

kaivosasiat@tukes.fi tai puh. 029 5052 000

KULLANHUHDONTALUPAHAKEMUS

Pakolliset kohdat on merkitty tähdellä (*). Ennen hakemuksen toimittamista kaivosviranomaiselle hakijan on huolehdittava, että ne on täytetty asianmukaisesti.

1. HAKIJAN TIEDOT

1.1. Etu- ja sukunimi *

Janne Liimatainen

1.2. Postiosoite *

1.3. Postinumero *

1.4. Postitoimipaikka *

1.5. Puhelinnumero

1.6. Sähköposti

1.7. Muut hakijat yhteystietoineen

Johanna Repo

2. ALUEEN TIEDOT

2.1. Ehdotus alueen nimeksi

Kiviä ja kimallusta

2.2. Alueen pinta-ala *

7 ha (enintään 7 ha)

2.3. Sijainti: Lappi, valtion omistama alue *

- Inarin kunta
 Sodankylän kunta
 Sallan kunta
 muu

mikä?

2.4. Haettavan alueen tarkempi sijainti (joen, puron tarkkuudella)

Salla, Alimmainen Suoltijoki, Ylimmäisen Keppervaaran ja Jokoshaaranvaaran välissä. Alueen sijainti ja rajat karttaliitteessä. Metsähallituksen hallinnoima valtionmaa.

2.5. Hakijan esitys luvan voimassaoloajaksi:

4

vuotta

Uutta lupaa voi hakea enintään neljäksi vuodeksi, jatkolupaa 10 vuodeksi.

2.6. Selvitys haettavasta alueesta ja sen käyttöä koskevista rajoituksista sekä pääpiirteittäinen selvitys merkittävistä luonto- ja kullanhoidontakulttuuriarvoista alueella *

Selvitys mm. luonnonsuojelulain, erämaalain ja muinaismuistolain nojalla aluetta koskevista rajoituksista. Saamelaisten kotiseutualueita ja erityistä poronhoitoaluetta koskevassa hakemuksessa on kyseisiä alueita koskevat säännökset otettava huomioon.

Haettu alue ei sijaitse luonnonsuojelualueella, eikä saamelaisten kotiseutualueella. Alue kuuluu erityiselle poronhoitoalueelle nro 23. Alue ei ole Natura 2000-alueita eikä erämaa-alueita. Alue on karua ja kivikkoista.

2.7. Selvitys alueen käyttöä koskevien rajoitusten huomioon ottamisesta *

Huomioidaan alueella liikkuvien porojen turvallisuutta kaivantojen luiskaamisella. Tämä suojaa myös mahdollisia alueen kautta kulkevia henkilöitä.

2.8. Selvitys alueen oikeusvaikutteisista kaavoista ja mahdollisesti vireillä olevista kaavahankkeista sekä selvitys siitä, ettei haetulla alueella ole kaivoslain (621/2011) 46 §:n 1 momentin 1 ja 2 kohdassa tarkoitettua estettä *

Paikkatietoikkunan ja Tukesin kaivosrekisterin karttapalvelun perusteella ei estettä.

3. SELVITYS TOIMINNASTA JA TOIMINNAN VAIKUTUKSISTA

3.1. Kuvaus toiminnan määrästä (m³), laadusta ja aikataulusta *

Alueella on tarkoitus suorittaa lapiokaivuuta noin 30-35 kuutiota vuodessa, määrä tarkentuu kun alueella pääsee tekemään kaivuutyötä. Kaivuukausi kesä - lokakuu (ensimmäisenä vuonna aloitukseen vaikuttaa luvan saamisen aikataulu) jokaisena vuotena.

3.2. Onko alueella tarkoitus suorittaa koneellista kullankaivuuta? *

- Kyllä
 Ei

3.3. Onko hakijalla alueelle voimassaoleva ympäristölupa? *

- Kyllä
 Ei

3.4. Onko hakemukseen liitetty kaivannaisjätteen jätehuoltosuunnitelma? *

- Kyllä
 Ei

3.5. Miten kulku alueelle järjestetään? *

Alueelle kulkee metsäautotie. Metsäautotielle pääsee Suoltiojantieltä.

3.6. Selvitys niistä, joiden etua, oikeutta tai velvollisuutta asia saattaa koskea *

Mainitse mm. alueen paliskunta, sijoittuuko alue saamelaisten kotiseutualueelle, ym.

Pohjois-Sallan paliskunta, poroisäntä Pirttilä Ensio, puh. 040 012 8505
Alue ei kuulu saamelaisten kotiseutualueelle.

3.7. Hakijan arvio toiminnan ympäristö- ja muista vaikutuksista sekä selvitys toiminnan haitallisten vaikutusten ehkäisystä *

Jos kullanhudontalupaa koskeva hakemus kohdistuu saamelaisten kotiseutualueelle, on toiminnan vaikutuksia arvioitava saamelaisten oikeuden kannalta alkuperäiskansana, kolttalaissa säädettyjen tavoitteiden kannalta ja erityisellä poronhoitoalueella poronhoidon kannalta.

Toimimalla kaivannaisjätteen jätehuoltosuunnitelman (liitteenä) mukaisesti vaikutukset ympäristölle ovat mahdollisimman vähäiset ja kaivuutoiminnan lopussa alue maisemoidaan. Kaivuutoiminnan aikana on tarkoitus käyttää saostusaltaita ja toiminnan lopussa hyödyntää kaivuujäte ja erilleen otettu pintamaa alueen maisemoinnissa. Poronhoito ja muu alueella liikkuminen huomioidaan luiskaamalla kaivuumontut eikä estetä porojen liikkumista alueella.

3.8. Selvitys toiminnan lopettamisesta ja siihen liittyvistä toimenpiteistä sekä jälkitoimenpiteistä *

Toimimalla kaivannaisjätteen jätehuoltosuunnitelman mukaisesti. Saostusaltat ja kaivuumontut täytetään kaivannaisjätteellä ja talteen otetulla pintamaalla. Huolehditaan että alue on maisemoitu, siistitty ja alueelta on kerätty pois kullanhudontavälineet ja väliaikaiset rakennelmat.

4. RAKENTAMINEN

4.1. Haetaanko alueelle lupaa rakentaa rakennus tai rakennelma tämän hakemuksen yhteydessä?

- Kyllä
 Ei

4.2. Perustelut rakentamistarpeelle

Kesällä alueella on tarkoitus käyttää matkailuajoneuvoa majoittumiseen. Matkailuajoneuvo viedään pois alueelta talveksi.

Alueelle ei ole tarpeen rakentaa kuivakäymälää, sillä alueelle on tarkoitus viedä matkailuajoneuvo, missä on säiliöllinen wc. Säiliö tyhjennetään kemiallisen wc:n tyhjennyspisteeseen huoltoasemalla.

Alueelle halutaan rakentaa kevytrakenteinen pieni pressukota (halkaisija 3m) ja pieni kevytrakenteinen pressusauna (leveys 2,4m x syvyys 1,8m x korkeus 2,2m) sekä varastolaatikko (mitoiltaan 1x1x3 metriä). Pressukota ja pressusauna puretaan runkoja lukuunottamatta kaivuukauden päätyttyä. Selvitetään mahdollinen rakennusluvan tarve Sallan kunnalta. Kotaa käytetään vaatteiden kuivatukseen ja ruoan valmistamiseen, sauna on tarpeen peseytymistä varten.

4.3. Onko hakemukseen liitetty rakennusta tai rakennelmaa koskevat rakennuspiirustukset?

- Kyllä
 Ei

5. VAKUUS

Hakijan ehdotus vakuuden suuruudesta/selvitys sen tarpeellisuudesta. Ehdotus perusteltava.

Ehdotamme vakuudeksi 1200 euroa. Uskomme että vakuus on riittävä lapiokaivualueelle. Alue on helposti saavutettavissa, koska alueelle johtaa metsäautotie.

6. MUUT TIEDOT

Muut hakemuksen käsittelyyn mahdollisesti vaikuttavat lisätiedot

Toinen henkilö on hakenut kullanhuuhdentalupaa lähelle tätä aluetta (aluetunnus HL2020:0038-01). Alueet eivät ole kuitenkaan vierekkäin. Aikaisemmin kullanhuudontaa on harjoittanut Aumanen Eero 2001-2008 toisessa kohtaa Alimmaista Suoltijokea. Kullanhuuhdontaa on tarkoitus harjoittaa alueella suunnitelmallisesti ja säännöllisesti.

Janne Liimatainen Johanna Repo

Allekirjoitus (kaikkien hakijoiden) *

Sähköisesti toimitettuihin hakemuksiin kaivosviranomaisen pyytää allekirjoitukset tarvittaessa.

PAKOLLISET LIITTEET:

1. Hakijan virkatodistus (kaikkien hakijoiden)
2. Kartta alueesta
3. Kaivannaisjätteen jätehuoltosuunnitelma

Muista liittää hakemukseen kaikki tarvittavat liitteet!

LÄHETÄ HAKEMUS

TULOSTA HAKEMUS

Turvallisuus- ja
kemikaalivirasto

Helsinki
PL 66 (Opastinsilta 12 B)
00521 Helsinki

Tampere
Kalevantie 2
33100 Tampere

Rovaniemi
Valtakatu 2
96100 Rovaniemi

Neuvonta 029 5052 000
www.tukes.fi/kaivosasiat
kaivosasiat@tukes.fi

KAIVANNAISJÄTTEEN JÄTEHUOLTOSUUNNITELMA

Jätehuoltosuunnitelman voi tehdä tällä lomakkeella tai vapaamuotoisesti. Tästä lomakkeesta tulee täyttää kohdat 1-5 ja 7. Huomaa, että kohta 6 koskee VAIN mahdollista jätealuetta.

1. Kullanhuuhdonta-alueen lupatunnus (täytetään, jos tiedossa)

2. Kullanhuuhdontaluvan hakija/ haltija

3. Kaivannaisjäte

Kaivannaisjätteen laji	Arvioitu määrä (m ³) koko tuotantoaikana	Hyödyntäminen 1 maisemoinnissa 2 muu hyödyntämistapa, mikä?	Tiedot ympäristövaikutuksista. Sanallinen kuvaus.
Pintamaat	20-25	1. Otetaan talteen eri läjitysalueille ja käytetään maisemointiin peittämällä kaivuualueita	Ei ympäristövaikutuksia
Kannot ja muu puuaines	4-6	2. polttopuuna	Ei ympäristövaikutuksia
Kivennäismaat (kivet ja muu maa-aines)	100	1. Tasataan monttuja 2. Rakennetaan suojavaljeja ettei liete valu puron/jokeen	Mahdollinen vähäinen veden samentuminen
Muut (esim. selkeytysal- taiden lietteet) Yksilöi alle			
Liete	20	1. Lopputasauksissa	Mahdollinen vähäinen veden samentuminen

4. Selvitys vaikutusten ehkäisemiseksi toteutettavista toimista toiminnan aikana ja sen päätyttyä (esim. sijoitus, peittäminen, ym.)

Kaivuutoiminta tehdään suunnitelmallisesti ja järjestelmällisesti, jolloin edellinen monttu käytetään lietsaostusaltaana ja lopuksi täytetään kaivuujätteillä, jolloin levitetään talteenotetut pintamaat kaivuualueille.

5. Selvitys seurannasta ja tarkkailusta toiminnan aikana ja sen päätyttyä (esim. silmämääräinen tarkkailu)

Seurataan ettei lietettä pääse vesistöön. Kaivuun loputtua tehdään maisemointi ja varmistetaan että alueelle ei jää vaarallisia esteitä tai kaivuujätteistä aiheutuneita monttuja tai jyrkenteitä.

6. Tiedot maa- ja kiviainesjätealuetta koskevista jälkitoimenpiteistä (esim. siistiminen, maisemointi)

Montut ja kiviainesjätealueet tasataan ja maisemoidaan mahdollisuuksien mukaan pintamailla. Varmistetaan, ettei lietealtaat pääse purkautumaan vesistöön tulvien ja eroosion vuoksi. Liettealtaat maisemoidaan pintamailla tai tyhjennetään kaivettuihin monttuihin ennen maisemointia.

7. Päivämäärä ja laatija

15.1.2021

Janne Liimatainen ja Johanna Repo

Jätehuoltosuunnitelmaa ei vaadita, jos luvanhaltijan on laadittava sellainen ympäristönsuojelulain nojalla.

Kaivannaisjätteen jätehuoltosuunnitelman tavoite ja sisältö:

Jätehuoltosuunnitelman laatimisen tavoitteena on jätteen synnyn ehkäisy, jätteiden hyödyntämisen edistäminen sekä ympäristön pilaantumisen ehkäisy.

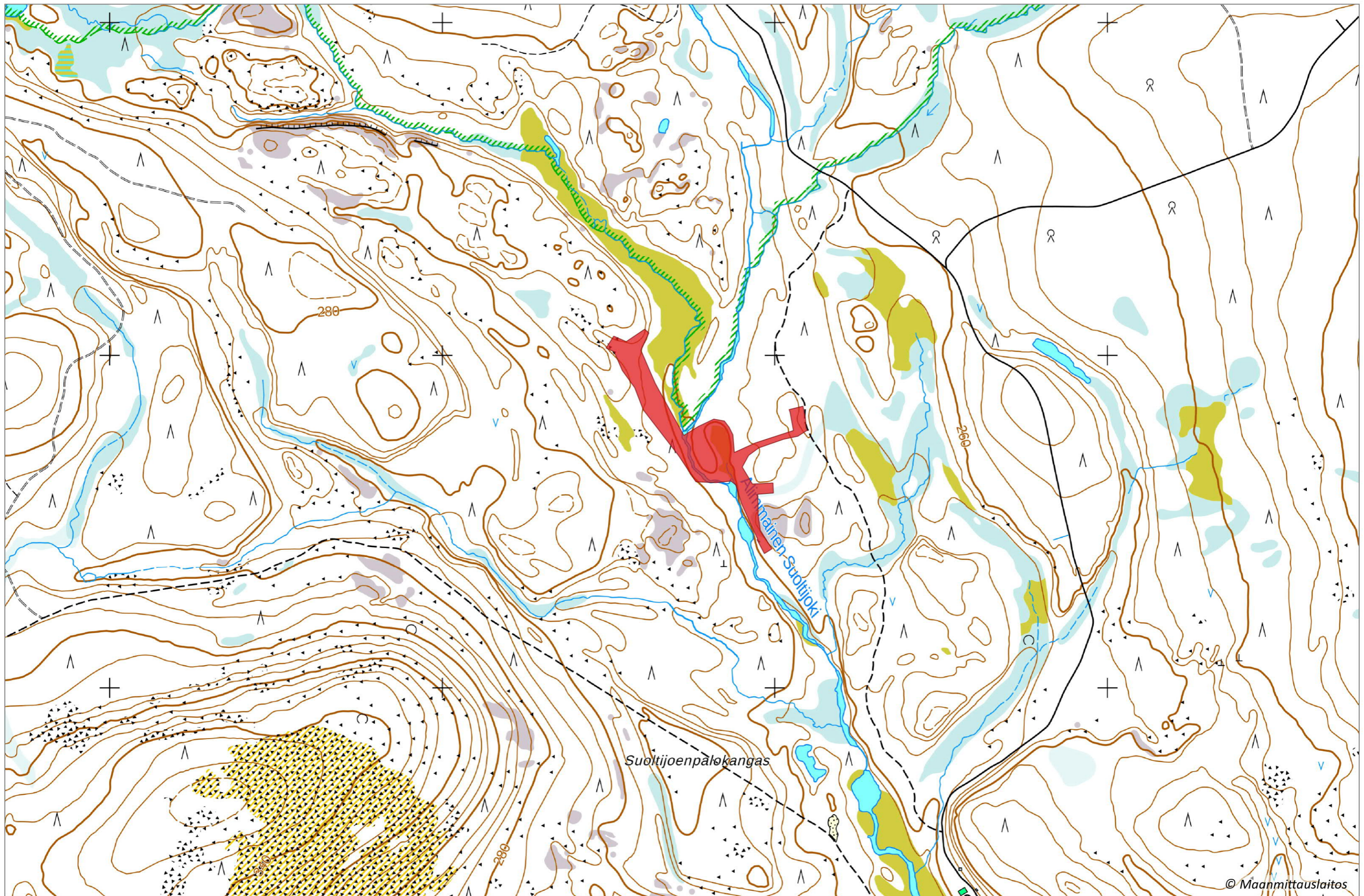
Kullanhuuhdonnassa syntyvät kaivannaisjätteet:

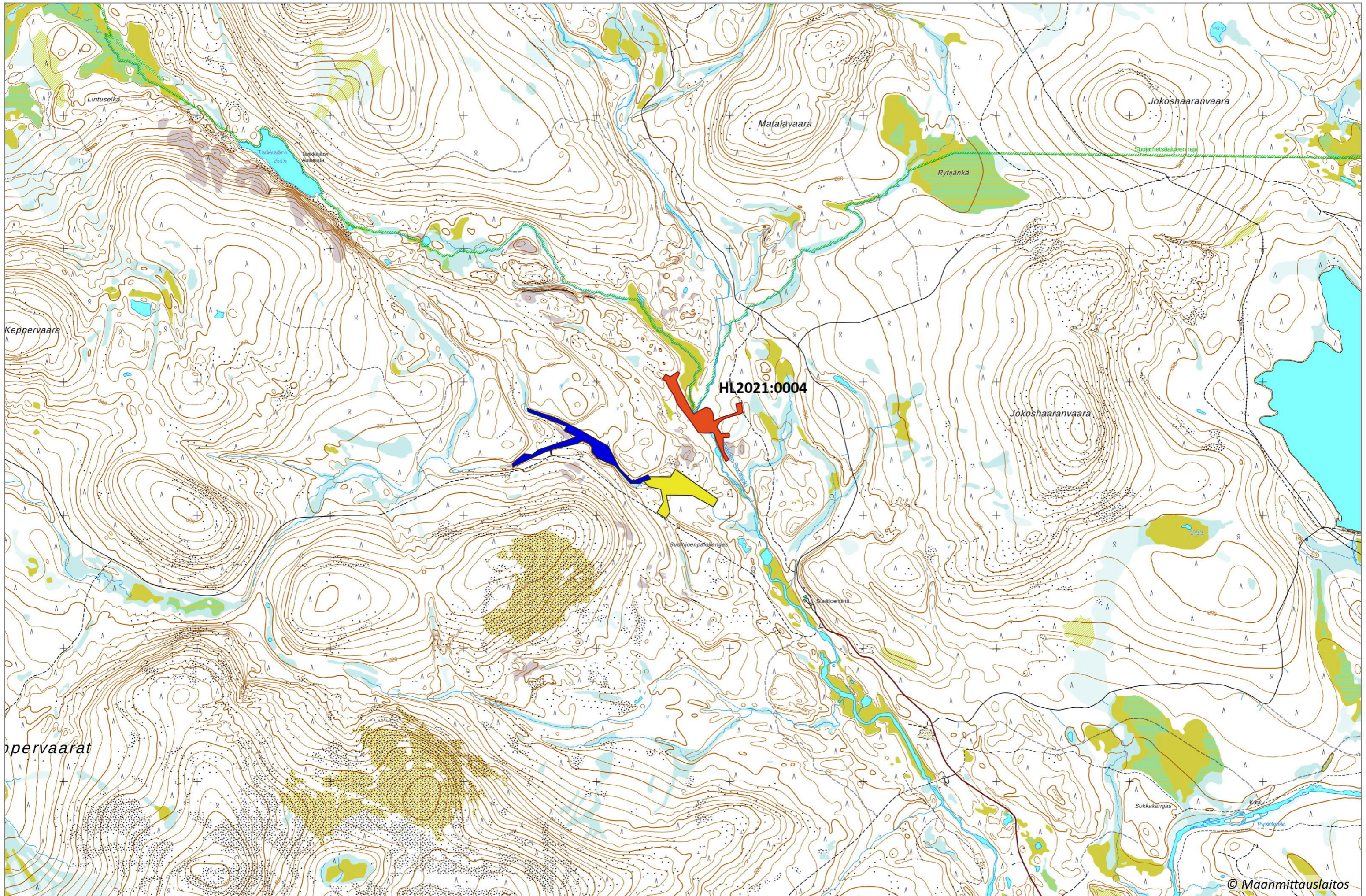
Kullanhuuhdonnassa syntyviä kaivannaisjätteitä ovat esimerkiksi pintamaat, kannot, kivet ja selkeytysaltaiden lietteet. Pintamaat ovat tuotantoalueen valmistelussa poistettavia maita, jotka ovat pääasiassa orgaanista ainesta; turvetta ja kasvillisuutta. Valmistelun ja tuotannon aikana alueelta voi kertyä kiviä sekä kantoja.

Ympäristövaikutukset riippuvat kaivannaisjätteestä ja sen hyödyntämisestä. Lietteistä voi tulla kiintoaine- ja ravinnepestöjä, jos lietteet sijoitetaan eroosiolle alttiiksi lähelle ojia. Maa-aineksen läjittäminen voi aiheuttaa maisemahaittaa.

Kaivannaisjätteiden hyödyntäminen:

Pintamaita ja kiviä voi käyttää maisemointiin. Tällaiset toimenpiteet ovat kaivannaisjätteen hyödyntämistä.





1:25 000

Sininen alue = Kullanhuuhdontalupa-alue
Keltainen alue = Kullanhuuhdontalupahakemusalue

