

KUULUTUS

Turvallisuus- ja kemikaalivirasto (Tukes) kuuluttaa kaivoslain (10.6.2011/621) 40 §:n nojalla

kullanhuuhdentalupahakemuksen

Lupatunnus: HL2021:0006

Hakijat: Jusa Niskanen, Antti Peronius

Alueen sijainti: Sodankylän kunta, Ruoselkä, 7,0 ha

Konekaivu 30 000 m³/v

Mielipiteet ja muistutukset

Mielipiteet ja muistutukset voi lähettää 29.11.2021 mennessä lupatunnus mainiten sähköisesti osoitteeseen kaivosasiat@tukes.fi tai osoitteeseen Tukes, PL 66, 00521 Helsinki

Nähtävilläolo

Kuulutus ja hakemusasiakirjat ovat nähtävänä 21.10.2021 – 29.11.2021 Tukesin verkkosivuilla osoitteessa <https://tukes.fi/paatokset-ja-kuulutukset/kullanhuuhdentaluvat>.

Tiedoksisaannin katsotaan tapahtuneen seitsemäntenä (7) päivänä kuulutuksen julkaisusta.

Lisätietoja

kaivosasiat@tukes.fi tai puh. 029 5052 000

KULLANHUHDONTALUPAHAKEMUS

Pakolliset kentät ovat merkitty tähdellä. Ennen hakemuksen toimittamista kaivosviranomaiselle, kullanhuhdontalupaa hakevan on huolehdittava, että pakolliset kohdat ovat täytetty asianmukaisesti.

1. HAKIJAN TIEDOT

1.1. Etu- ja sukunimi *

Jusa Niskanen

1.2. Postiosoite *

[Redacted]

1.3. Postinumero *

[Redacted]

1.4. Postitoimipaikka *

[Redacted]

1.5. Puhelinnumero

[Redacted]

1.6. Sähköposti

[Redacted]

1.7. Muut hakijat yhteystietoineen

Antti Peronius,

[Redacted]

2. ALUEEN TIEDOT

2.1. Ehdotus alueen nimeksi

Sakiatieva 2

2.2. Alueen pinta-ala * ha (enintään 5 ha)

2.3. Sijainti: Lappi, valtion omistama alue *

Inarin kunta

Sodankylän kunta

Sallan kunta

muu

mikä?

2.4. Haetun alueen tarkempi sijainti (joen, puron tarkkuudella)

Lokan tekoaltaan luoteispuolella ns. Ruoskelän alue.

2.5. Hakijan esitys luvan voimassaoloajaksi, mikäli vähemmän kuin 4 vuotta: vuotta

2.6. Selvitys hakemuksen kohteena olevasta alueesta sekä alueen käyttöä koskevista rajoituksista sekä pääpiirteittäinen selvitys merkittävistä luonto- ja kullanhoidontakulttuuriarvoista alueella *

Selvitys mm. luonnonsuojelulain, erämaalain ja muinaismuistolain nojalla aluetta koskevista rajoituksista. Saamelaisten kotiseutualuetta ja erityistä poronhoitoaluetta koskevassa hakemuksessa on kyseisiä alueita koskevat säännökset otettava huomioon.

Alue on kokonaisuudessaan erityistä poronhoitoaluetta (Lapin paliskunta).
Alue on kokonaisuudessaan saamelaisten kotiseutualuetta.
Alueelta ei ole tavattu muinaismuistolain mukaisia muistomerkkejä tai kulttuurijäänteitä.
Alueella ei ole tavattu kullanhoidontakulttuurikohteita

2.7. Selvitys alueen käyttöä koskevien rajoitusten huomioon ottamisesta *

Alue ei ole luonnontilaista erämaata eikä sen käyttöön kohdistu rajoituksia.
Alue on aurattu, vanha hakkuualue, jossa metsä on erittäin huonosti uusiutunut. Alueen halkaisee metsäautotie.
Ympäristössä on useita metsäautoteitä ja lukematon määrä metsäkoneen ajouria. Alue ei ole miltään osin luonnontilainen.
Hakija ei tunnista alueeseen kohdistuvia käytön rajoituksia.

2.8. Selvitys alueen oikeusvaikutteisista kaavoista ja mahdollisesti vireillä olevista kaavahankkeista sekä selvitys siitä, ettei haetulla alueella ole kaivoslain (621/2011) 46 §:n 1 momentin 1 ja 2 kohdassa tarkoitettua estettä *

Alueella on voimassa Sodankylän kunnan laatima oikeusvaikutteinen Lokka-Koitelainen-Kevitsa (2002) osayleiskaava. Kaavamerkinnän mukaan alue on M eli metsä- ja porotalousvaltainen alue.

Alueella ei ole mitään puolustusvoimien rakenteita tai sotilaallisia kohteita tai mitään muitakaan kaivoslain (621/2011) 46 §:n 1 momentin 1 ja 2 kohdassa tarkoitettua estettä

3. SELVITYS TOIMINNASTA JA TOIMINNAN VAIKUTUKSISTA

3.1. Kuvaus toiminnan määrästä, laadusta ja aikataulusta *

Hakija suorittaa alueelle kaivettujen koekaivausten (GTK) jatkotutkimuksia ja etenee niistä saatujen tulosten perusteella pienillä kaivinkonekoekuopilla tai kairaamalla maaperänäytteitä. Sopivan kohdan löydyttyä ryhdytään koneelliseen kullankaivuuseen.

Haetulla alueella rikastetaan koneellisesti kultaa enintään 10 000 m3 per vuosi, sekä tämän lisäksi käsitellään korkeintaan 20 000m3 sivu ja pintamaita sekä tehdään tarvittavia allasjärjestelyitä.

Alustava aikataulu on:

Tutkimustyö, valmistelut ja toiminnan aloittaminen 1 vuosi,

Varsinainen kaivutyö 2 - 13 vuodet

Alueen maisemointi ja lopputyöt 14 vuosi

3.2. Onko alueella tarkoitus suorittaa koneellista kullankaivuuta?



Kyllä



Ei

3.3. Onko hakijalla alueellevoimassaoleva ympäristölupa?



Kyllä



Ei

3.4. Onko hakemukseen liitetty kaivannaisjätteen jätehuoltosuunnitelma? *



Kyllä



Ei

3.5. Miten kulku alueelle järjestetään? *

Alueelle tulee pohjoisesta metsäautotie.

3.6. Selvitys niistä, joiden etua, oikeutta tai velvollisuutta asia saattaa koskea *

Mainitse mm. alueen paliskunta, sijoittuuko alue saamelaisien kotiseutualueelle, ym.

Lapin paliskunta

Saamelaiskäräjät

Sodankylän kunta

Metsähallitus/ Metsätalous

3.7. Hakijan arvio toiminnan ympäristö- ja muista vaikutuksista sekä selvitys toiminnan haitallisten vaikutusten ehkäisystä *

Jos kullanhuuhtontalupaa koskeva hakemus kohdistuu saamelaisten kotiseutualueelle, on toiminnan vaikutuksia arvioitava saamelaisten oikeuden kannalta alkuperäiskansana, koltta-alueella kolttalaissa säädettyjen tavoitteiden kannalta ja erityisesti poronhoitoalueella poronhoidon kannalta.

Alueella kaivetaan maata enintään parin hehtaarin verran kerrallaan, jonka jälkeen alue ennallistetaan mahdollisuuksien mukaan, jotta alue palalutuisi laidunalueeksi mahdollisimman nopeasti.

Alue pidetään porojen liikkumisen kannalta mahdollisimman turvallisena.

Alueella voi harjoittaa metsästystä kuten aiemminkin, alueella ei ole ollut koskaan mitään kalastusmahdollisuuksia, eikä niihin tämä toiminta vaikuta. Hakijan suunnittelema toiminta ei haittaa keräilyä eikä muuta luonnonkäyttöä. On vaikea kuvitella kuinka se vaikuttaisi saamelaiskulttuurin perinteisiin muotoihin, kuten keräilyyn, käsitöiden tekemiseen, tarinaperinteeseen tai joikaamiseen tai näiden nykyisiin muotoihin.

Alue ei kuulu koltta-alueeseen.

3.8. Selvitys toiminnan lopettamisesta ja siihen liittyvistä toimenpiteistä sekä jälkitoimenpiteistä *

Kaivukuopat luiskataan ja alue muotoillaan siistiksi.

Mahdollisuuksien mukaan maisemointia tehdään vuosittain lopputöiden vähentämiseksi.

Hakija aikoo hakea alueelle ympäristöluvan, missä määrätään lopputöistä tarkemmin.

4. RAKENTAMINEN

4.1. Haetaanko alueelle lupaa rakentaa rakennus tai rakennelma tämän hakemuksen yhteydessä?

Kyllä Ei

4.2. Perustelut rakentamistarpeelle

Hakija käyttää toiminnassaan vaihtolavakiskoin varustettuja lukittavia säänkestäviä 6m merikontteja (4kpl) joihin on sijoitettu toiminnalle välttämättömät varusteet, varastointi (öljyt ja nesteet, varaosat) työkalut sekä sosiaalitiilat kuten ruokailutilat. Tämän lisäksi hakija tarvitsee toiminnan syrjäisen sijainnin vuoksi luvan liikuteltavan saunan ja asuntovaunun pitämiseen valtausalueella. Kyseiset rakennukset ovat helposti liikuteltavissa eivätkä ne edellytä erillistä rakentamista alueella. Kyseiset varastokontit hakija siirtää olemassaolevalta valtausalueelta tämän toiminnan alkaessa.

Hakija pyytää kaivosviranomaista määräämään lupa-alueelle rakennuspaikan varastokonttien sekä asuntovaunun ja saunan pitämistä varten. Hakijan käsityksen mukaan Sodankylän kunnan rakennustoimi edellyttää tämän kaltaista määräystä.

4.3. Onko hakemukseen liitetty rakennusta tai rakennelmaa koskevat rakennuspiirustukset?

Kyllä Ei

5. VAKUUS

Hakijan ehdotus vakuuden suuruudesta/selvitys sen tarpeellisuudesta. **Ehdotus perusteltava.**

Hakija esittää vakuudeksi 3000 euroa.

Perustelut:

Kaivu tehdään järjestelmällisesti pieninä kerta-aukaisuina.

Kalusto on helposti siirrettävää.

Alueelle on helppo ja edullinen tulla: Metsäautotie on alueen rajalla ja sitä pitkin voi liikkua millä tahansa kalustolla ilman ongelmia.

Alueella ei ole minkäänlaisia luontoarvoja, vaan se on metsätalouden kannalta huonosti uudistunutta metsämaata.

6. MUUT TIEDOT

Muut hakemuksen käsittelyyn mahdollisesti vaikuttavat lisätiedot.

Hakijat ovat kokeneita kullankaivajia

Hakijoiden aiemmasta toiminnasta ei ole esitetty moitteita.

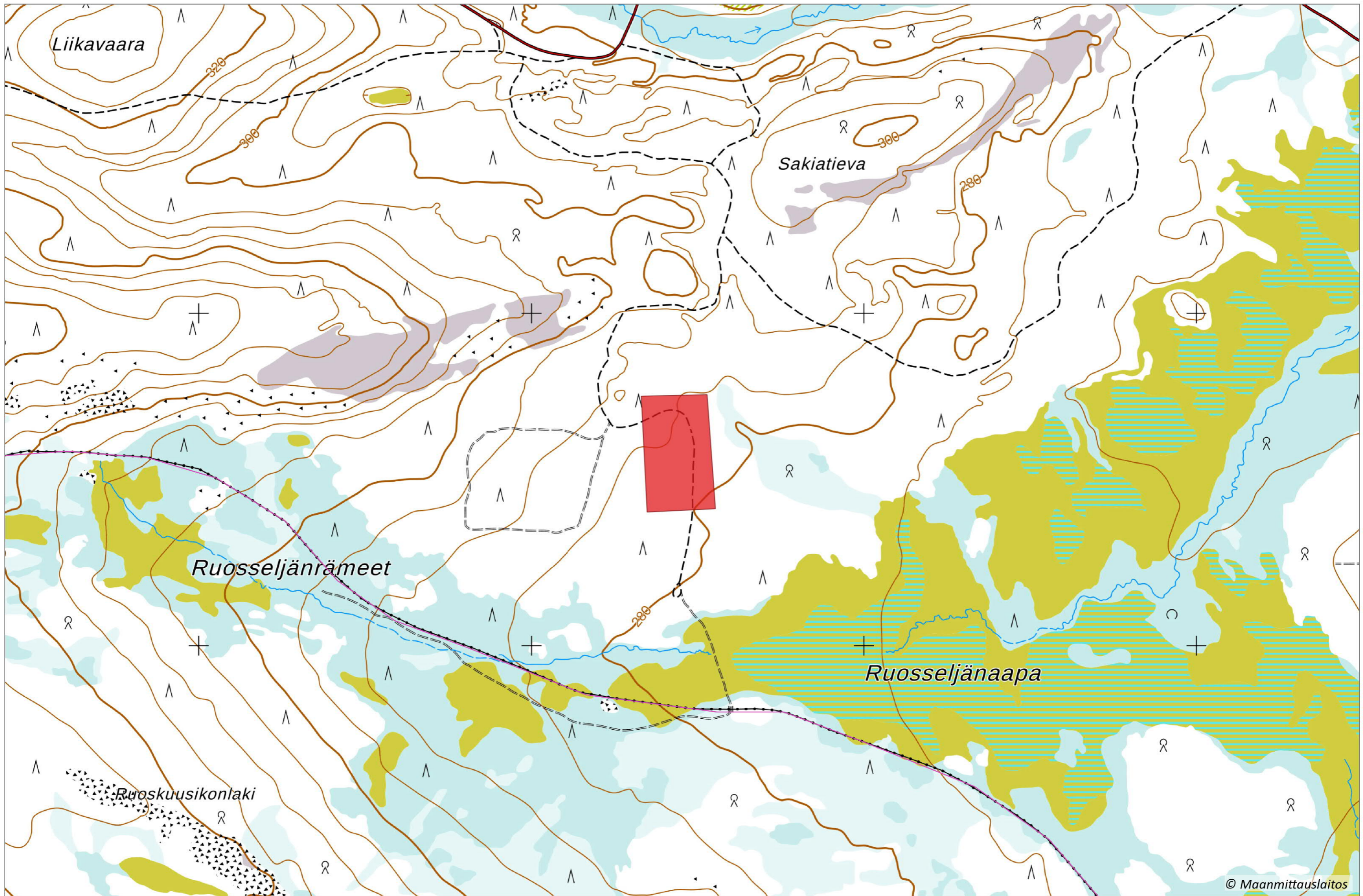
Hakija pyytää kaivosviranomaista ottamaan päätöksessään huomioon AVI:n ympäristöyksikön ympäristöluvissa tekemän linjauksen, että pilaantumattoman maa-aineksen väliaikainen läjitys, mikä käytetään maisemointiin, ei muodosta sellaista kaivannaisjätteen jätealuetta, josta olisi laadittava erillinen jätehuoltosuunnitelma tai jolle olisi asetettava vakuus. Tämän linjauksen on hyväksynyt myös Vaasan hallinto-oikeus (esimerkki Selperinojan läheiseltä alueelta 14/0376/2 annettu 23.12.2014).

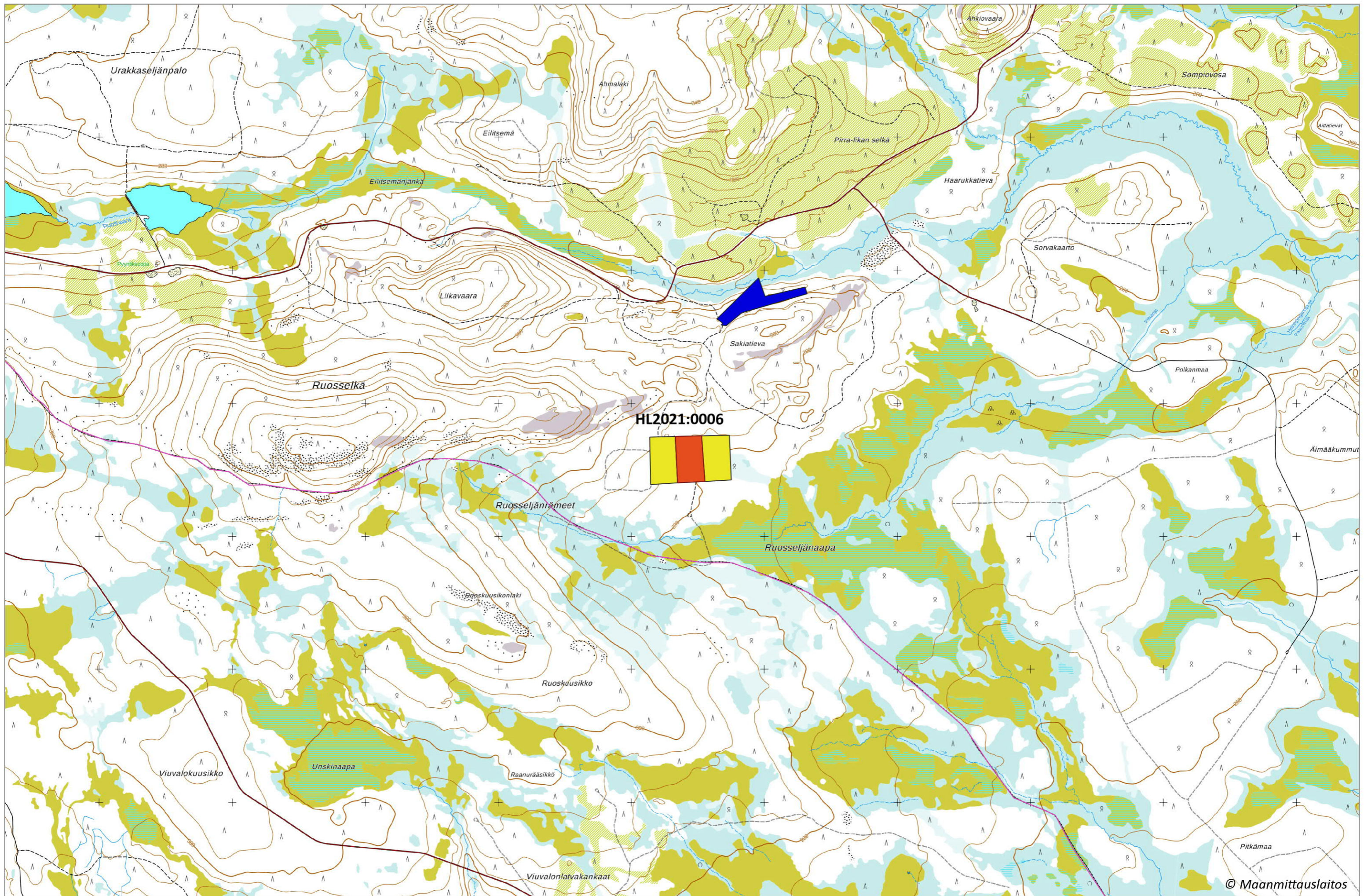
Allekirjoitus (kaikkien hakijoiden) *

PAKOLLISET LIITTEET:

1. Hakijan virkatodistus (kaikkien hakijoiden)
2. Kartta alueesta
3. Kaivannaisjätteen jätehuoltosuunnitelma

Muista liittää hakemukseen kaikki tarvittavat liitteet!

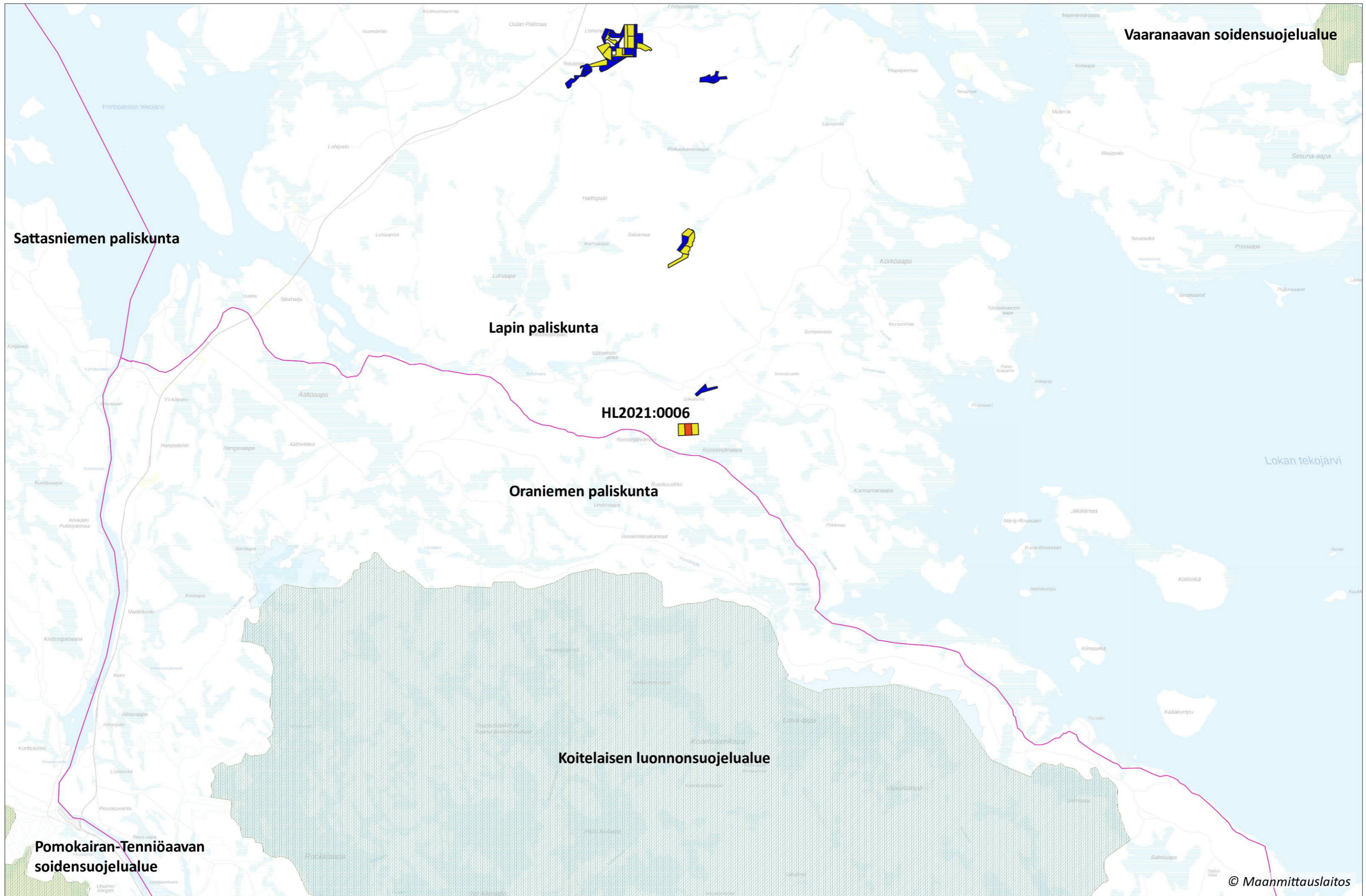




1:25 000

Sininen alue = Kullanhuuhdontalupa-alue
Keltainen alue = Kullanhuuhdontalupahakemusalue

HL2021:0006



1:100 000

Sininen alue = Kullanhuudontalupa-alue
 Keltainen alue = Kullanhuudontalupahakemusalue

© Maanmittauslaitos