

## KUULUTUS

Turvallisuus- ja kemikaalivirasto (Tukes) kuuluttaa kaivoslain (10.6.2011/621) 40 §:n nojalla

### **kullanhuuhdontalupahakemuksen**

**Lupatunnus: HL2021:0016**

Hakijat: Ari Heinonen

Alueen sijainti: Inarin kunta, Sotaoja, 6,7 ha

Konekaivu, 3000 m<sup>3</sup>/v

## Mielipiteet ja muistutukset

Mielipiteet ja muistutukset voi lähettää 27.12.2021 mennessä lupatunnus mainiten sähköisesti osoitteeseen [kaivosasiat@tukes.fi](mailto:kaivosasiat@tukes.fi) tai osoitteeseen:

Turvallisuus- ja kemikaalivirasto (Tukes)  
PL 66  
00521 Helsinki

## Nähtävilläolo

Kuulutus ja hakemusasiakirjat ovat nähtävänä 19.11.2021 – 27.12.2021 Tukesin verkkosivuilla osoitteessa <https://tukes.fi/paatokset-ja-kuulutukset/kullanhuuhdontaluvat>.

Tiedoksisaannin katsotaan tapahtuneen seitsemäntenä (7) päivänä kuulutuksen julkaisusta.

## Lisätietoja

kaivosasiat@tukes.fi tai puh. 029 5052 000

## KULLANHUHDONTALUPAHAKEMUS

Pakolliset kentät ovat merkitty tähdellä. Ennen hakemuksen toimittamista kaivosviranomaiselle, kullanhuhdontalupaa hakevan on huolehdittava, että pakolliset kohdat ovat täytetty asianmukaisesti.

### 1. HAKIJAN TIEDOT

1.1. Etu- ja sukunimi \*

Ari Heinonen

1.2. Postiosoite \*

1.3. Postinumero \*

1.4. Postitoimipaikka \*

1.5. Puhelinnumero

1.6. Sähköposti

1.7. Muut hakijat yhteystietoineen

3 x 7 ha palstoja jokivarteen alapuolelle 3000 m<sup>3</sup> ja porrastettu kaivu 500 - 3000. Kahdella kaivuyksiköllä.

### 2. ALUEEN TIEDOT

2.1. Ehdotus alueen nimeksi

Ulvova Mylläri

2.2. Alueen pinta-ala \*  ha (enintään 5 ha)

2.3. Sijainti: Lappi, valtion omistama alue \*

Inarin kunta



Sodankylän kunta



Sallan kunta



muu



mikä?

#### 2.4. Haetun alueen tarkempi sijainti (joen, puron tarkkuudella)

Ivalojokeen laskevan Sotajoen varressa sekä sen pohjoispuolla olevien nimettömien purojen ja norojen sekä osittain Annabellenojan varressa. Lähellä Pahaojan kämppää.

#### 2.5. Hakijan esitys luvan voimassaoloajaksi, mikäli vähemmän kuin 4 vuotta: vuotta

#### 2.6. Selvitys hakemuksen kohteena olevasta alueesta sekä alueen käyttöä koskevista rajoituksista sekä pääpiirteittäinen selvitys merkittävistä luonto- ja kullanhuuhdontakulttuuriarvoista alueella \*

Selvitys mm. luonnonsuojelulain, erämaalain ja muinaismuistolain nojalla aluetta koskevista rajoituksista. Saamelaisten kotiseutualuetta ja erityistä poronhoitoaluetta koskevassa hakemuksessa on kyseisiä alueita koskevat säännökset otettava huomioon.

Alue ei kuulu Natura-alueeseen miltään osin,  
Alue kuuluu Hammastunturin erämaa-alueeseen  
Alue on kokonaisuudessaan erityistä poronhoitoaluetta (Hammastunturin paliskunta).  
Alue on kokonaisuudessaan saamelaisten kotiseutualuetta.  
Alueelta ei ole tavattu muinaismuistolain mukaisia muistomerkkejä tai kulttuurijäänteitä.  
Alueella ei ole tavattu kullanhuuhdontakulttuurikohteita

Alue on metsätalousaluetta ja sitä on osittain hakattu. Vaikeapääsyisiä, jyrkkiä jokilaaksoja ei ole hakattu  
Alueen lähellä on aiemmin harjoitettu koneellista kullankaivua.

#### 2.7. Selvitys alueen käyttöä koskevien rajoitusten huomioon ottamisesta \*

Alue ei ole luonnontilaista erämaata eikä sen käyttöön kohdistu kullankaivurajoituksia, sillä erämaalaki ei ole suojelulaki.  
Alueella on kaivettu kultaa 1870-luvulta lähtien ja tällä joella 1970-luvulta lähtien.  
Alue on metsätalousaluetta ja sitä on hakattu ensin 1960-luvulla.  
Alueella toimitaan kymmenien vuosien aikana vakiintuneiden käytäntöjen mukaan, joista paikallisella Hammastunturin paliskunnalla ei ole ollut viimeisiä vuosia lukuunottamatta huomauttamista.

Hakija ei tunnista harjoittavansa mitään sellaista toimintaa, joka vähentäisi tai uhkaisi alkuperäiskansojen oikeutta toteuttaa kulttuuriaan.

#### 2.8. Selvitys alueen oikeusvaikutteisista kaavoista ja mahdollisesti vireillä olevista kaavahankkeista sekä selvitys siitä, ettei haetulla alueella ole kaivoslain (621/2011) 46 §:n 1 momentin 1 ja 2 kohdassa tarkoitettua estettä \*

Alueella on voimassa valtioneuvoston 27.12.2007 vahvistama Pohjois-Lapin maakuntakaava. Kaavassa haettu alue on merkitty: SE erämaa-alue. Nyt valmisteilla olevassa maakuntakaavan uudistuksessa alue on kaavoitettu merkinnällä SE6581, mikä on vastaava kuin aikaisemminkin.

Aluetta voidaan käyttää pääasiallista käyttötarkoitusta sanottavasti haittaamatta ja luonnetta muuttamatta myös muihin tarkoituksiin.

Alueella ole kaivoslain (621/2011) 46 §:n 1 momentin 1 ja 2 kohdassa tarkoitettua estettä - alue on metsä- ja porotalouskäytössä ollut maata, jolla ei ole mitään rakenteita, ei myöskään olemassa olevia tai jäänteitä mistään muusta maankäytöstä.

### 3. SELVITYS TOIMINNASTA JA TOIMINNAN VAIKUTUKSISTA

#### 3.1. Kuvaus toiminnan määrästä, laadusta ja aikataulusta \*

Ennen perusteellisia tutkimuksia on mahdotonta kuvata tarkkaa toiminnan laatua.  
Tutkimus tapahtuu kaivinkonetta käyttäen, minä aikana toiminnan maksimivolyymi on 500 m<sup>3</sup> / vs.  
Mikäli alue soveltuu järeämpään konekaivuuseen, kaivua kasvatetaan enintään 3000 m<sup>3</sup>/vs määrään.  
Kaivu tapahtuu yhdellä kaivuyksiköllä, johon kuuluu yksi tai kaksi kaivinkonetta, kooltaan enintään 30 tonnia (tela-alustaisia, ympäripyöriä)  
Maankäyttö on enintään n. 3000 m<sup>3</sup>/vs  
Apukoneena kaivupaikan valmisteluissa sekä ongelmallisissa tilanteissa voidaan käyttää ylimääräistä kaivinkonetta ja maisemoinnissa mahdollisesti puskutraktoria.  
Alustava aikataulu on:  
Tutkimustyö, valmistelut ja toiminnan aloittaminen 1 vuosi,  
Varsinainen kaivutyö 2 - 9 vuodet  
Alueen maisemointi ja lopputyöt 10. vuosi

Koneella tehtyjen koekuoppien kaivamisen jälkeen varmistuu lopullinen kaivutapa. Mahdollisuuksien mukaan pyritään valitsemaan mahdollisimman kevyttä kalustoa. Todennäköistä on, että valmistelutyössä käytetään n. 30 tonnin kaivinkonetta, jonka jälkeen tapahtuva pitkäkestoinen rikastustyö tehdään mahdollisimman kevyellä kaivinkoneella

3.2. Onko alueella tarkoitus suorittaa koneellista kullankaivuuta?  Kyllä  Ei

3.3. Onko hakijalla alueelle voimassaoleva ympäristölupa?  Kyllä  Ei

3.4. Onko hakemukseen liitetty kaivannaisjätteen jätehuoltosuunnitelma? \*  Kyllä  Ei

#### 3.5. Miten kulku alueelle järjestetään? \*

Alueen reunaan tulee metsautoteitä, mitkä näkyvät kartassa.

#### 3.6. Selvitys niistä, joiden etua, oikeutta tai velvollisuutta asia saattaa koskea \*

Mainitse mm. alueen paliskunta, sijoittuuko alue saamelaiden kotiseutualueelle, vm.

Hammastunturin paliskunta  
Saamelaiskäräjät  
Inarin kunta  
Metsähallitus



### 3.7. Hakijan arvio toiminnan ympäristö- ja muista vaikutuksista sekä selvitys toiminnan haitallisten vaikutusten ehkäisystä \*

Jos kullanhuuhdontalupaa koskeva hakemus kohdistuu saamelaisten kotiseutualueelle, on toiminnan vaikutuksia arvioitava saamelaisten oikeuden kannalta alkuperäiskansana, koltta-alueella kolttalaissa säädettyjen tavoitteiden kannalta ja erityisesti poronhoitoalueella poronhoidon kannalta.

Alueella kaivetaan maata enintään 1 - 2 hehtaarin verran kerrallaan, jonka jälkeen alue ennallistetaan mahdollisuuksien mukaan. Alue pidetään porojen liikkumisen kannalta mahdollisimman turvallisena. Porot eivät ole toiminnasta ennenkään häiriytyneet, vaan hakeutuvat maakasojen päälle makoilemaan ja syövät mielellään ennallistetuissa paikoissa kasvavaa kortetta ja heinää. Porotalouden lisäksi on mahdotonta tunnistaa mitään suoria tai välillisiä vaikutuksia saamelaisten oikeuteen harjoittaa kieltään ja kulttuuriaan.

Alueella voi harjoittaa metsästystä kuten aiemminkin, alueella on ollut vaatimattomat kalastusmahdollisuudet ja säilyvät sellaisenaan. Toiminta ei haittaa keräilyä eikä muuta luonnonkäyttöä. On vaikea kuvitella kuinka se vaikuttaisi käsitöiden tekemiseen, tarinaperinteeseen tai joikaamiseen tai näiden perinnetoimien nykyisiin muotoihin.

Paikalliset saamelaiset ovat kaivaneet alueella aikoinaan itsekin kultaa.

Alue ei kuulu koltta-alueeseen.

KHO on kyseessä olevaan asiaan kaikilta osin rinnastettavissa olevissa päätöksissään 4.2.2015 273/2015, 274/2015 ja 275/2015 ympäristölupaprosesseihin liittyen todennut, että

"Nyt puheena olevassa asiassa on kysymys pienessä mittakaavassa tapahtuvasta kullankaivusta alueella, jota käytetään tähän tarkoitukseen vain osa vuotta ja silloinkin tiukkojen lupamääräysten puitteissa. Sanotulla toiminnalla ei aiheuteta haittaa saamelaiskulttuurille ja vaikutukset saamelaisten perinteiselle elinkeinolle, kuten poronhoidolle, kalastukselle, metsästykselle tai ympäröivälle luonnolle jäävät hyvin paikallisiksi."

Em. päätökset kattavat kolmella eri alueella, erikokoisia ja eri suojelustatuksen omaavilla alueilla tapahtuvan koneellisen kullankaivun ja on täysin rinnastettavissa hakijan suunnittelemaan toimintaan.

Vaikka ko. päätös koskee ympäristölupaprosessia, on mahdotonta nähdä, että toisen lain (esim. kaivoslain) tulkinnan pohjalta voitaisiin ko. vaikutuksia väittää olevan.

Hakijan käsitys on, että koska ko. vaikutuksia saamelaisten oikeuteen harjoittaa kieltään ja kulttuuriaan ei ole, ei esim. Saamelaiskäräjillä ole tähän asiaan liittyvää valitusoikeutta.

### 3.8. Selvitys toiminnan lopettamisesta ja siihen liittyvistä toimenpiteistä sekä jälkitoimenpiteistä \*

Toiminta päätetään ympäristöluvan tai ympäristöilmoituksen määräysten mukaisesti.

Kaivukuopat tasoitetaan ja sivuun siirretty orgaaninen aines laitetaan pintakerrokseksi.

Mahdollisuuksien mukaan maisemointia tehdään vuosittain lopputöiden vähentämiseksi.

#### 4. RAKENTAMINEN

4.1. Haetaanko alueelle lupaa rakentaa rakennus tai rakennelma tämän hakemuksen yhteydessä?

Kyllä  Ei

4.2. Perustelut rakentamistarpeelle

Hakija majoittuu alueelle sijoitetuissa asuntovaunuissa tms.

4.3. Onko hakemukseen liitetty rakennusta tai rakennelmaa koskevat rakennuspiirustukset?

Kyllä  Ei

#### 5. VAKUUS

Hakijan ehdotus vakuuden suuruudesta/selvitys sen tarpeellisuudesta. **Ehdotus perusteltava.**

Hakija esittää kaksiportaiseksi porrastettua vakuutta, mikä on tutkimusvaiheen enintään 500 m<sup>3</sup>/vs osalta 2500 euroa ja mahdollisesti myöhemmin kasvavan toiminnan (3000 m<sup>3</sup>/vs) osalta 4000 euroa.

Perustelut:

Alueella kaivetaan samalla kalustolla - enintään yhdellä koneyksiköllä.

Kaivuu tulee olemaan vakiintunutta ja hyvin kontrolloitua.

Kalusto on siirrettävää ja lavetilla pääsee lähelle.

Alueelle on helppo ja edullinen tulla: Metsäautotie on alueen rajalla ja sitä pitkin voi liikkua millä tahansa kalustolla ilman ongelmia.

Ympäristön kullankaivajilla on käytettävissään kaivinkonekalustoa, jolla lopputyöt on helppo tehdä, jos kaivaja ei itse siihen kykene.

## 6. MUUT TIEDOT

Muut hakemuksen käsittelyyn mahdollisesti vaikuttavat lisätiedot.

Hakija pyytää kaivosviranomaista ottamaan päätöksessään huomioon AVI:n ympäristöyksikön ympäristöluvuissa tekemän linjauksen, että pilaantumattoman maa-aineksen väliaikainen läjitys, mikä käytetään maisemointiin, ei muodosta sellaista kaivannaisjätteen jätealuetta, josta olisi laadittava erillinen jätehuoltosuunnitelma tai jolle olisi asetettava vakuus. Tämän linjauksen on hyväksynyt myös Vaasan hallinto-oikeus (esimerkki Palsin alueelta, haetun alueen läheisyydestä 14/0376/2 annettu 23.12.2014).

Toissijaisesti tässä asiassa hakija vetoaa siihen, että ympäristölupahakemus ja siihen perustuva ympäristölupapäätös sisältää vastaavat tiedot, eikä suunniteltua toimintaa voi todellisuudessa käynnistää ilman ympäristölupaa.

Ari Heinonen

Allekirjoitus (kaikkien hakijoiden) \*

### PAKOLLISET LIITTEET:

1. Hakijan virkatodistus (kaikkien hakijoiden)
2. Kartta alueesta
3. Kaivannaisjätteen jätehuoltosuunnitelma

**Muista liittää hakemukseen kaikki tarvittavat liitteet!**

## KAIVANNAISJÄTTEEN JÄTEHUOLTOSUUNNITELMA

Jätehuoltosuunnitelman voi tehdä tällä lomakkeella tai vapaamuotoisesti. Tästä lomakkeesta tulee täyttää kohdat 1-5 ja 7. Huomaa, että kohta 6 koskee VAIN mahdollista jätealuetta.

1. Kullanhuuhdonta-alueen lupatunnus (täytetään, jos tiedossa)

Haettu alue: Ulvova Mylläri

2. Kullanhuuhdontaluvan hakija/ haltija

Ari Heinonen

3. Kaivannaisjäte

Kaivannaisjätteen laji	Arvioitu määrä (m <sup>3</sup> ) koko tuotantoaikana	Hyödyntäminen 1 maisemoinnissa 2 muu hyödyntämistapa, mikä?	Tiedot ympäristövaikutuksista. Sanallinen kuvaus.
Pintamaat	5000	1. Maisemoinnissa	Pilaantumattomia maa-aineksia, ei ympäristövaikutuksia läjitys voi tuottaa visuaalista haittaa
Kannot ja muu puuaines	30	2. Polttopuuna, mikäli kelpollista	Läjitys voi tuottaa visuaalista haittaa
Kivennäismaat (kivet ja muu maa-aines)	10 000	1. Maisemoinnissa	Läjitys voi tuottaa visuaalista haittaa
Muut (esim. selkeytysal- taiden lietteet) Yksilöi alle			
Altaiden pohjiin kertyvä lieju ja muta	50	1. Maisemoinnissa	Lieju ja muta on kuoppien pohjalla, ei edes visuaalista haittaa



4. Selvitys vaikutusten ehkäisemiseksi toteutettavista toimista toiminnan aikana ja sen päätyttyä (esim. sijoitus, peittäminen, ym.)

Tutkimustoiminnan kasat sijoitetaan painanteisiin yms. sellaisiin maastonkohtiin, että ne eivät näy kauas. Kuoppien seinämät sorrutetaan siten, että niistä ei ole kulkijoille vaaraa. Mikäli altaisiin kertyy liejua ja on todennäköistä, että kevättulvat pääsevät siihen, lieju peitetään hiekalla ja soralla. Läjitysalueet sijoitetaan niin, että ne eivät pääse valumaan jokeen.

5. Selvitys seurannasta ja tarkkailusta toiminnan aikana ja sen päätyttyä (esim. silmämääräinen tarkkailu)

Pilaantumattomien maa-ainesten läjitysalueita seurataan silmämääräisesti.

6. Tiedot maa- ja kiviainesjätealuetta koskevista jälkitoimenpiteistä (esim. siistiminen, maisemointi)

Maisemointia tehdään mahdollisuuksien mukaan vuosittain.

7. Päivämäärä ja laatija

21.4.2021

Ari Heinosen puolesta Antti Peronius

Jätehuoltosuunnitelmaa ei vaadita, jos luvanhaltijan on laadittava sellainen ympäristönsuojelulain nojalla.

Kaivannaisjätteen jätehuoltosuunnitelman tavoite ja sisältö:

Jätehuoltosuunnitelman laatimisen tavoitteena on jätteen synnyn ehkäisy, jätteiden hyödyntämisen edistäminen sekä ympäristön pilaantumisen ehkäisy.

Kullanhuuhdonnassa syntyvät kaivannaisjätteet:

Kullanhuuhdonnassa syntyviä kaivannaisjätteitä ovat esimerkiksi pintamaat, kannot, kivet ja selkeytysaltaiden lietteet. Pintamaat ovat tuotantoalueen valmistelussa poistettavia maita, jotka ovat pääasiassa orgaanista ainesta; turvetta ja kasvillisuutta. Valmistelun ja tuotannon aikana alueelta voi kertyä kiviä sekä kantoja.

Ympäristövaikutukset riippuvat kaivannaisjätteestä ja sen hyödyntämisestä. Lietteistä voi tulla kiintoaine- ja ravinnepäästöjä, jos lietteet sijoitetaan eroosiolle alttiiksi lähelle oja. Maa-aineksen läjittäminen voi aiheuttaa maisemahaittaa.

Kaivannaisjätteiden hyödyntäminen:

Pintamaita ja kiviä voi käyttää maisemointiin. Tällaiset toimenpiteet ovat kaivannaisjätteen hyödyntämistä.

**Liite F Kullanhuuhdentalupahakemuksiin:  
Kullanhuuhdentalupa-alueelle Jäniksen vuosi ja Ulvova mylläri (yht. 14 ha alue)**

**Hakijan selvitys kullankaivuhankkeen mahdollisten vaikutusten suhteesta saamelaisten oikeuteen harjoittaa kieltään ja kulttuuriaan.**

**Inarin kunnassa, ns. Sotajoen kullanhuuhdonta-alueella.**

Hakija tunnistaa sen, että hän on velvollinen selvittämään hankkeen mahdollisia vaikutuksia liittyen saamelaisten oikeuteen harjoittaa kieltään ja kulttuuriaan.

Näitä asioita on selvitettävä kullanhuuhdentalupaprosesseissa siltä osin kuin kaivoslaki niitä velvoittaa selvittämään yhteistyössä mm. saamelaiskäräjien, Metsähallituksen ja paliskunnan kanssa.

Ympäristölupaprosessissa selvitysvelvollisuus on yksin hakijalla. Hakijan käsitys on, että sikäli kuin ko. mahdollinen vaikutus liittyy maan käyttöön se on ratkaistava kullanhuuhdentalupaprosessissa ja siltä osin kuin vaikutus liittyy mihinkään päästöön tai välillisestikin vesistöön, se tulee ratkaista ympäristö- ja vesitalousluvassa.

Hakija haluaa tuoda lupaprosessiin kaiken sen, mihin hakija tältä osin kykenee eli ensisijaisesti oman tietonsa kaivutavasta ja -määrästä, liikkumisesta ja muusta toiminnasta.

Tältä pohjalta hakija on pyrkinyt tunnistamaan mahdollisia vaikutuslähteitä, vaikutusketjuja ja vaikutuskohteita saamelaisten kielellisiin ja kulttuurillisiin toimintoihin.

Saamelaiskulttuurin ilmenemismuotoja ovat julkisesti saatavien tietojen mukaan mm. poronhoito, metsästys, kalastus, tarinaperinne, keräily, joikaus ja käsityöt perinteisessä ja nämä kaikki osin myös nykyaikaisessa muodossaan.

Em. toiminnoilla on oikeus muuttua ja siksi mm. koneellistunut poronhoito on katsottu kuuluvaksi em. kulttuurinsuojan piiriin.

Hakijan suunniteltu konekaivu ei tapahdu suurimmaksi osaksi vesistön äärellä ja siltä osin, kun se tapahtuu vesistön äärellä, oletettavaa on, että Ympäristö- ja vesitalousluvassa ei tulla myöntämään päästölupaa lainkaan. Kun oletettavia vaikutuksia vesistöön ei ole lainkaan, niin ei niitä myöskään kohdistu esim. yleiseen kalastukseen, tällöin ei voi myöskään olla mitään vaikutuksia erityiseen saamelaiseen kalastusperinteeseen.

Samoin toiminnalla on äärettömän pieni vaikutus yleiseen, kaikkien harjoittamaan metsästykseseen, jolloin sillä on olettavasti vastaava osuus myös saamelaiseen metsästysperinteeseen. Pinta-alaan perustuva metsästyksen olosuhteiden pieneneminen on hakijan arvion mukaan kymmenesmiljoonasosia, sillä kullankaivualue ei ole sinällään pois metsästyskäytöstä. Kesällä kuin kaivutoimintaa tehdään, kenelläkään ei ole alueella minkäänlaista metsästysoikeutta ja



metsästysaikana kullankaivutoimintaa ei enää alueella harjoiteta.

Hakija ei myöskään kykene rakentamaan mitään vaikutusketjuja (vaikutuslähde, vaikutustapa, vaikutuskohde) tarinaperinteeseen, keräilyyn, joikaukseen tai käsitöiden tekemiseen. Eikä hakijan tietojen mukaan tällä alueella – Hammastunturin paliskunnassa sellaisia väitteitä ole esitettykään.

Suhde saamelaiseen porotalouteen on ongelmallisempi. Hakija käsittelee tässä ensisijaisesti pinta-alavaikutuksia porotalouteen, sillä päästöjen vaikutus porotalouteen tullaan ratkaisemaan ympäristölupaprosessissa.

Saamelaiskäräjien sarjatuotetuissa lähes sadassa muistutus- ja valitusdokumenteissa viljellään julistuksenomaisesti sitä, että saamelainen poronhoito on luontosidonnaista ja perustuu mm. laidunkiertoon, luonnonlaitumiin, luonnon kunnioittamiseen yms. hyviin asioihin.

Näillä argumenteilla saamelainen poronhoito erotetaan jostakin muusta, mitä on samoissa paliskunnissa tapahtuva suomalaisten poromiesten poronhoito tai suomalaisten paliskuntien vastaavissa luonnonolosuhteissa tapahtuva poronhoito. Missään ei täsmällisesti kuvata sitä, kuinka toiminta eroaa jostakin muusta, mutta siitä huolimatta erilaisuutta korostetaan erilaisilla ylätasoa väitteillä. Näiden väitteiden todenperäisyyttä tai asiaan liittyvien erojen todenperäisyyttä hakija ei kykene arvioimaan.

Hammastunturin paliskunta on suuri paliskunta. Suurin sallittu eloporomäärä on 5500, pinta-ala on 251230 ha ja poronomistajia on peräti 89 kpl (lähde: Paliskuntain yhdistys ry). Hakija on tietoinen siitä, että tässäkin paliskunnassa on jonkinlainen jako tokkakuntiin. Paliskunta on lausunnoissaan muista kullankaivuhankkeista todennut, että tämä alue millä hakija toimii, kuuluu Kutturin tokkakuntaan, mutta hakija ei ole tietoinen tämän tokkakunnan jäsenten tai porojen lukumäärästä tai sen tarkoista rajoista. Tokkakunta ei ole oikeudellinen termi, sillä poronhoitolaki ei sitä tunne. Hakija on tietoinen, että se on yleinen tapa jakaa alueita ja vastuita paliskuntien sisällä.

Kullankaivajia hämmentää se, että saamelaisalueella poronhoito on motorisoitunut aivan samalla tavalla tai ehkä jopa enemmän kuin suomalaisella poronhoitoalueella. Saamelaisten ja suomalaisten poronhoidon elementtien erottaminen on hyvin vaikeaa. Hammastunturin paliskunnan läheisyydessä on Kuivasalmen paliskunta, mikä on ns. suomalainen paliskunta. Siinä poronhoito tapahtuu lähes vastaavissa luonnonolosuhteissa ja hakijan näkemyksen mukaan se on lähes samanlaista kuin Hammastunturin paliskunnan poronhoito.

Saamelaisalueella poroja ruokitaan maastoon ja otetaan yhä useammin aitoihin keinoruokittavaksi koko talvikauden ajaksi, aivan kuten kaikkialla muuallakin. Hammastunturin paliskunnan tarkkaa tilannetta hakija ei tiedä, mutta on tietoinen, että ainakin jonkinverran näitä menetelmiä käytetään.

Paliskunnan raja-aitojen lisäksi käytetään runsaasti ylimääräisiä laidunaitoja ja ohjausaitoja sekä kujia, joilla porojen kuljetusta helpotetaan. Poronajossa käytetään helikoptereita, mönkijöitä, moottoripyöriä ja moottorikelkkoja ja porot kuljetetaan pitkiä matkoja teurastettavaksi teurastamoihin.



Hakijalla ei ole syntynyt alueella olleiden muiden lupa-alueilla työskennessään sellaista käsitystä, että hänen nyt kysymyksessä oleva alueensa olisi ollut ongelmallinen ko. kuljetukseen tai mihinkään muuhunkaan poronhoitoon liittyen. Ainakaan sellaista väitettä ei olla esitetty – joidenkin muiden kaivupaikkojen osalta ko. väite on esitetty.

Yleisesti jokainen kullankaivaja on velvollinen keskeyttämään työnsä poroisännän pyynnöstä porojen kuljetuksen ajaksi ja nekin kullankaivajat, joilla tällaista velvoitetta ei ole ollut, ovat näin toimineet. Yleisesti kullankaivajilla on ollut sellainen käsitys, että tämä menettely toimii ainakin kohtuullisesti.

Mikäli aluella on kuljetettu poroja tai on jatkossakin tarvetta kuljettaa poroja, tapahtuu se kullankaivusesongin jälkeen ja siitä ei ole ollut tietoja kullankaivajilla.

Hakija kaivualue ulottuu kokonaisuudessaan 14 hehtaarin alueelle. Hakija ei kuitenkaan käsittele koko aluettaan, eikä koko alue poistu porotalouskäytöstä, vaan kokonaisuudessaan hakijan toiminta vaikuttaa enimmillään n. 30% alueen pinta-alasta, mikä on  $(14 \times 0,3) / 251230 = 0,000016$  osa paliskunnan pinta-alasta

Tästä alueesta kuitenkin mukaan huomattava osa alueesta ehtii maisemoitumaan vielä kaivun ollessa kesken – hakijan arvion mukaan vähintään puolet. Eli porotalouden käytöstä on hänen toimiensa vaikutuksesta enimmillään n. 15% koko haetusta alasta eli 2,1 hehtaaria, mikä on 0,000008 ( 8 miljoonasosaa) osa paliskunnan pinta-alasta.

Hakijan toimien vaikutusta poronhoidon kokonaistalouteen eli nettotuottoon on vaikea laskea, sillä porotalouden lihan myynnin tuotto on Lapissa kuluja pienempi (myyntituotto 7,50 euroa per kilo ja kulut 19,20 euroa per kilo). Euroiksi muutettuna hakijan toimien laituria pienentävä porotalousvaikutus on laskutavasta riippuen joistakin kymmenistä senteistä muutamaan euroon vuodessa.

Yhteisvaikutusten osalta hakija arvioi, että hänen suunniteltu toimintansa voisi laajimmillaan olla enintään n. 10% Hammastunturin paliskunnassa tapahtuvasta tai suunnitellusta kullankaivusta. Näin kaikkien kullankaivajien kielteinen taloudellinen laidunalueiden pienenemisestä tuleva kokonaisvaikutus paliskunnalle on porotuotannon kulut mukaan huomioiden noin 50 euroa vuodessa.

Tämä taloudellinen kuorma kohdistuu siis kaikkiin poronomistajiin – ei siis ainoastaan saamelaisiin poronomistajiin. Saamelaiseen ja muuhun porotalouteen kohdistuvan vaikutuksen erittely on haastavaa.

Kyseinen arvioitu 50 euron kokonaishaitta kohdistuu koko paliskunnan 89 poronomistajaan, mutta hakijalla ei ole tietoa, kuinka moni näistä on saamelainen. Todennäköisesti suurin osa on, mutta eivät varmaankaan kaikki.

Hakija osoitti porotalouteen liittyvässä kohdassa toimiensa vähäisen vaikutuksen porotaloudelle – keskimääräinen vaikutus saamelaiseen kielen ja kulttuurin kokonaisuuteen on vielä tätäkin vähäisempi, sillä on yleisesti tiedossa, että 44% saamelaisalueen poronomistajien tulosta on eläkettä, 28% on palkkatuloa muista töistä ja 14% on poronlihanmyyntituloa ja 14% on erilaisia porotalouteen liittyviä korvauksia tai tukia (MTT selvityksiä nro 156, 2008, s. 3 ja s. 23. sekä paliskuntien yhdistyksen www-sivut).



Tiedämme myös, että suurin osa saamelaisalueella asuvista saamelaisista ei ole porotalouteen mitenkään sidoksissa ja heidän tulonmuodostukseensa hakijan toiminnan porolaitumia pienentävä vaikutus ei vaikuta millään tavalla. Tätä porotaloudesta tuloja saavien osuutta kaikista saamelaisista emme tiedä.

Lisäksi hakija on tietoinen, että 67% saamelaisista (6964 hlöä /10463 hlöä) asuu nykyään saamelaisalueen ulkopuolella, eivätkä he ole sidoksissa porotalouteen ainakaan taloudellisessa mielessä lainkaan.

Hakijan arvion mukaan hänen hankkeensa kokonaisvaikutus on tunnistamattoman vähäinen, mutta enintään sadasmiljoonasosia saamelaisen aikuisväestön (n. 5795 äänioikeutettua hlöä saamelaiskäräjien vaalissa) kokonaistuloista.

Kun ei synny merkittäviä, kielteisiä, suoria taloudellisia vaikutuksia, ei hakijan näkemyksen mukaan voi syntyä myöskään talouden pienenemisestä johtuvia välillisiä kielteisiä kulttuurisia tai kielellisiä vaikutuksia.

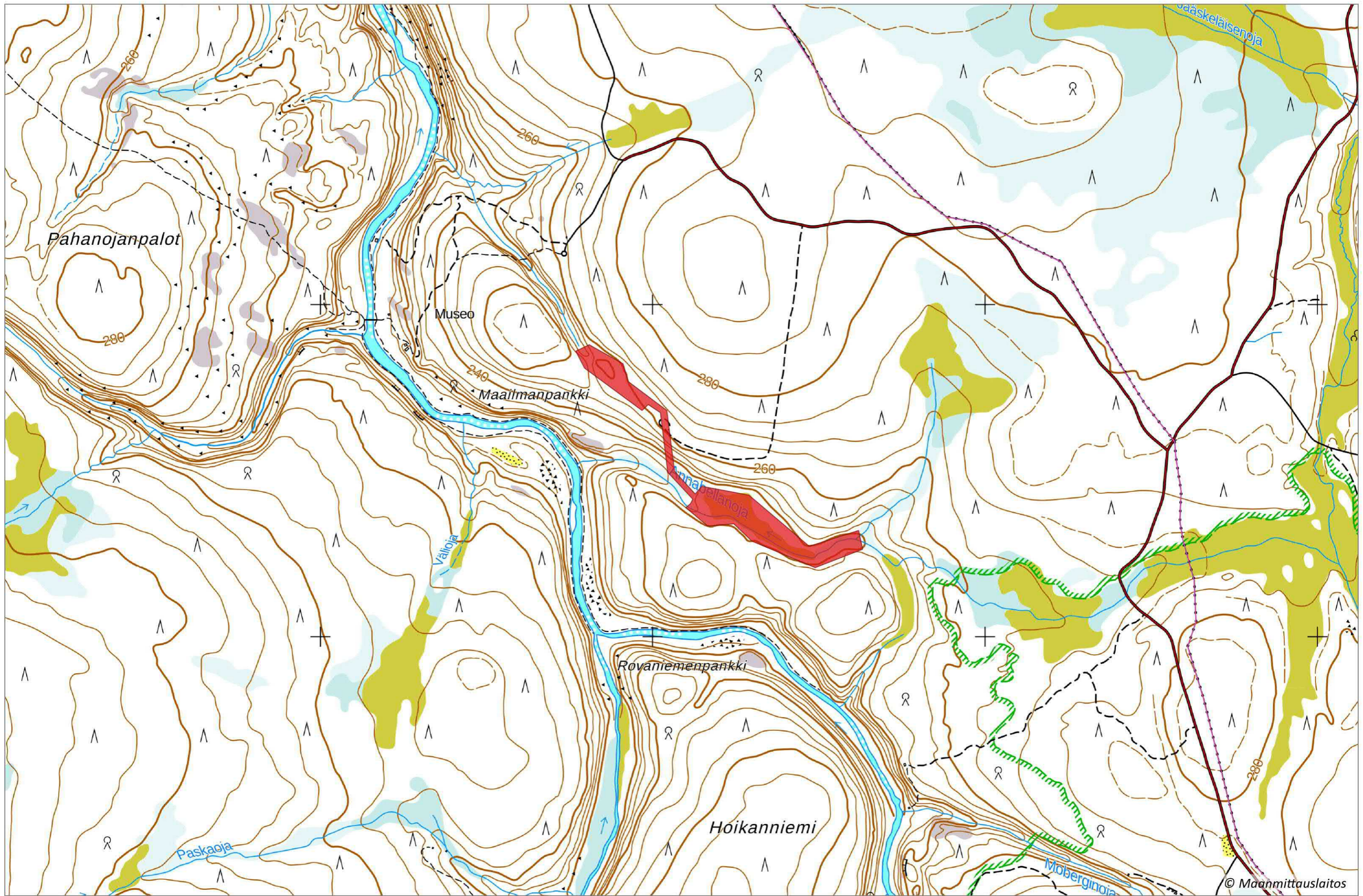
Em. vaikutus liittyy laitumien pienenemiseen, mutta ympäristö- ja vesitalouslupaan liittyen vaikutus on vielä tätäkin pienempi. Hakija tunnistaa sen, että alueella liikkuvat porot saattavat kuulla hänen koneidensa ääntä. Hakijan kokemuksen mukaan porot eivät välitä koneiden äänestä ainakaan silloin kun niitä ei kuljeteta, eivätkä ne ole mistään stressautuneita. Mikäli lähistöllä on petoja, porot hakeutuvat ihmisten, myös kullankaivajien, lähelle.

Kuljetuksen yhteydessä äänillä voi olla merkitystä, mikä hakijan käsityksen mukaan voidaan lupamääräyksillä poistaa ja on jo kullanhuuhdantalupiin liittyvillä määräyksillä poistettu.

Ari Heinosen pyynnöstä ja valtuuttamana  
– kullanhuuhdantalupailmoitukseen liittyen  
perustuen Ari Heinosen kanssa käytyihin keskusteluihin, julkisiin asiakirjoihin saamelaisväestön määrästä ja kotipaikoista ja n. 40 vuoden mittaiseen alueen tuntemiseen.

Antti Peronius, fm

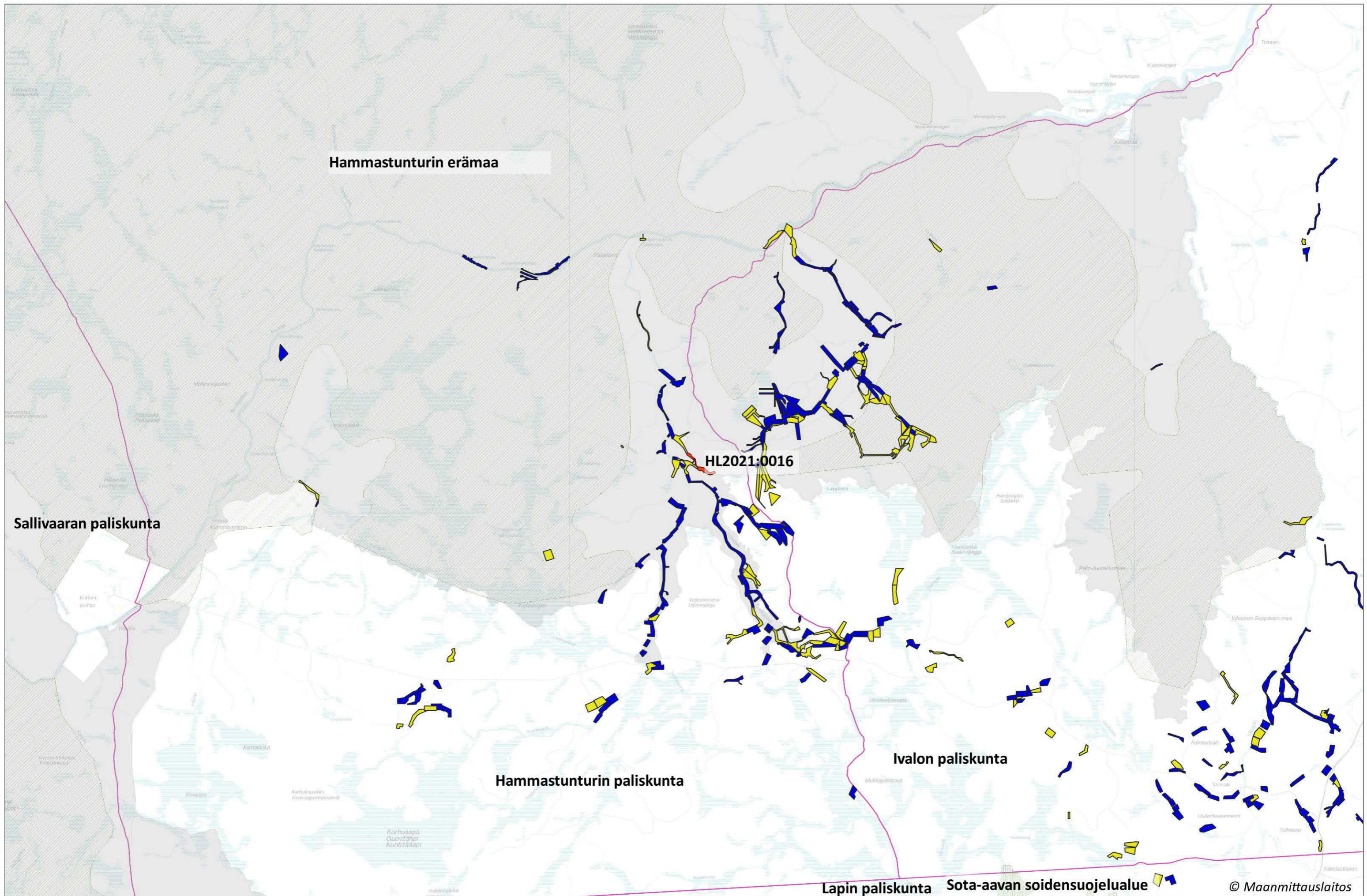












1:100 000

Sininen alue = Kullanhuhdontalupa-alue  
Keltainen alue = Kullanhuhdontalupahakemusalue