

KUULUTUS

Turvallisuus- ja kemikaalivirasto (Tukes) kuuluttaa kaivoslain (10.6.2011/621) 40 §:n nojalla

kullanhuuhdontalupahakemuksen

Lupatunnus: HL2021:0021

Hakija: Olli Rantala

Alueen sijainti: Inarin kunta, Ristiinamorostonoja, 6,9 ha

Konekaivu, 3000 m³/v

Mielipiteet ja muistutukset

Mielipiteet ja muistutukset voi lähettää 30.12.2021 mennessä lupatunnus mainiten sähköisesti osoitteeseen kaivosasiat@tukes.fi tai osoitteeseen:

Turvallisuus- ja kemikaalivirasto (Tukes)
PL 66
00521 Helsinki

Nähtävilläolo

Kuulutus ja hakemusasiakirjat ovat nähtävänä 23.11.2021 – 30.12.2021 Tukesin verkkosivuilla osoitteessa <https://tukes.fi/paatokset-ja-kuulutukset/kullanhuuhdontaluvat>.

Tiedoksisaannin katsotaan tapahtuneen seitsemäntenä (7) päivänä kuulutuksen julkaisusta.

Lisätietoja

kaivosasiat@tukes.fi tai puh. 029 5052 000

KULLANHUHDONTALUPAHAKEMUS

Pakolliset kentät ovat merkitty tähdellä. Ennen hakemuksen toimittamista kaivosviranomaiselle, kullanhuhdontalupaa hakevan on huolehdittava, että pakolliset kohdat ovat täytetty asianmukaisesti.

1. HAKIJAN TIEDOT

1.1. Etu- ja sukunimi *

Olli Rantala

1.2. Postiosoite *

1.3. Postinumero *

1.4. Postitoimipaikka *

1.5. Puhelinnumero

1.6. Sähköposti

1.7. Muut hakijat yhteystietoiin

2. ALUEEN TIEDOT

2.1. Ehdotus alueen nimeksi

Toivo

2.2. Alueen pinta-ala * ha (enintään 5 ha)

2.3. Sijainti: Lappi, valtion omistama alue *

Inarin kunta

Sodankylän kunta

Sallan kunta

muu

mikä?

2.4. Haetun alueen tarkempi sijainti (joen, puron tarkkuudella)

Harrijokeen laskeva Ristiinanmorostonoja

2.5. Hakijan esitys luvan voimassaoloajaksi, mikäli vähemmän kuin 4 vuotta: vuotta

2.6. Selvitys hakemuksen kohteena olevasta alueesta sekä alueen käyttöä koskevista rajoituksista sekä pääpiirteittäinen selvitys merkittävistä luonto- ja kullanhoidontakulttuuriarvoista alueella *

Selvitys mm. luonnonsuojelulain, erämaalain ja muinaismuistolain nojalla aluetta koskevista rajoituksista. Saamelaiden kotiseutualueita ja erityistä poronhoitoaluetta koskevassa hakemuksessa on kyseisiä alueita koskevat säännökset otettava huomioon.

Alue ei kuulu Naturaan eikä Hammastunturin erämaa-alueeseen miltään osilta
Alue on kokonaisuudessaan erityistä poronhoitoaluetta (Ivalon paliskunta).
Alue on kokonaisuudessaan saamelaiden kotiseutualueita.
Alueelta ei ole tavattu muinaismuistolain mukaisia muistomerkkejä tai kulttuurijäänteitä.
Alueella ei ole tavattu kullanhoidontakulttuurikohteita

2.7. Selvitys alueen käyttöä koskevien rajoitusten huomioon ottamisesta *

Alue on tavanomaista metsätalousmaata, eikä sillä ole minkäänlaista suojelustatusta.
Alueella toimitaan kymmenien vuosien aikana vakiintuneiden kaivukäytäntöjen mukaan, joista paikallisella ei ole ollut huomauttamista.
Alueella ei harjoiteta mitään sellaista toimintaa, joka vähentää tai uhkaa alkuperäiskansojen oikeutta toteuttaa kulttuuriaan.
Kullankaivu on pienimuotoista etsintä- ja lapio- sekä konekaivuhyödyntämistoimintaa.
Aluetta maisemoidaan mahdollisuuksien mukaan vuosittain.

2.8. Selvitys alueen oikeusvaikutteisista kaavoista ja mahdollisesti vireillä olevista kaavahankkeista sekä selvitys siitä, ettei haetulla alueella ole kaivoslain (621/2011) 46 §:n 1 momentin 1 ja 2 kohdassa tarkoitettua estettä *

Alueella on voimassa valtioneuvoston 27.12.2007 vahvistama Pohjois-Lapin maakuntakaava. Kaavassa haettu alue on merkittymetsä- ja porotlaousalueeksi.
Alueella on voimassa Ivalon yleiskaava. Siinä haettu alue on merkitty samalla tavalla.
Aluetta voidaan käyttää pääasiallista käyttötarkoitusta sanottavasti haittaamatta ja luonnetta muuttamatta myös muihin tarkoituksiin.
alueella ole kaivoslain (621/2011) 46 §:n 1 momentin 1 ja 2 kohdassa tarkoitettua estettä - alue on erämaalain mukaisessa käytössä

3. SELVITYS TOIMINNASTA JA TOIMINNAN VAIKUTUKSISTA

3.1. Kuvaus toiminnan määrästä, laadusta ja aikataulusta *

Kaivu tapahtuu muutaman tonnin kokoisella pienoiskaivinkoneella, jota tarvittaessa avustaa isompi kone. Kaivumittakaava on kuitenkin pieni ja sitä varten haetaan 3000 m³/vs ympäristölupa.
Käytetty vesi on 100% kiertovettä ja sen kierrätysnopeus on enintään 1500l/min.

Alustava aikataulu on:

Varsinainen kaivutyö 1 - 4 vuodet
Alueen maisemointi ja lopputyöt 14. vuosi

3.2. Onko alueella tarkoitus suorittaa koneellista kullankaivuuta?



Kyllä



Ei

3.3. Onko hakijalla alueelle voimassaoleva ympäristölupa?



Kyllä



Ei

3.4. Onko hakemukseen liitetty kaivannaisjätteen jätehuoltosuunnitelma? *



Kyllä



Ei

3.5. Miten kulku alueelle järjestetään? *

Alueelle tulee etelästä metsäautotie

3.6. Selvitys niistä, joiden etua, oikeutta tai velvollisuutta asia saattaa koskea *

Mainitse mm. alueen paliskunta, sijoittuuko alue saamelaiden kotiseutualueelle, ym.

Ivalon paliskunta
Saamelaiskäräjät
Inarin kunta
Metsähallitus/ Metsätalous

3.7. Hakijan arvio toiminnan ympäristö- ja muista vaikutuksista sekä selvitys toiminnan haitallisten vaikutusten ehkäisystä *

Jos kullanhuuhtontalupaa koskeva hakemus kohdistuu saamelaisten kotiseutualueelle, on toiminnan vaikutuksia arvioitava saamelaisten oikeuden kannalta alkuperäiskansana, koltta-alueella kolttalaissa säädettyjen tavoitteiden kannalta ja erityisesti poronhoitoalueella poronhoidon kannalta.

Alueella kaivetaan maata muutaman aarin verran kerrallaan, jonka jälkeen alue ennallistetaan. Alue pidetään porojen liikkumisen kannalta mahdollisimman turvallisena. Porot eivät ole toiminnasta ennenkään häiriytyneet, vaan hakeutuvat maakasojen päälle makoilemaan ja syövät mielellään ennallistetuissa paikoissa kasvavaa kortetta ja heinää. Porotalouden lisäksi on mahdotonta tunnistaa mitään suoria tai välillisiä vaikutuksia saamelaisten oikeuteen harjoittaa kieltään ja kulttuuriaan.

Alueella voi harjoittaa metsästystä kuten aiemminkin, alueella on ollut vaatimattomat kalastusmahdollisuudet ja säilyvät sellaisenaan. Toiminta ei haittaa keräilyä eikä muuta luonnonkäyttöä. On vaikea kuvitella kuinka se vaikuttaisi käsitöiden tekemiseen, tarinaperinteeseen tai joikaamiseen tai näiden nykyisiin muotoihin.

Paikalliset saamelaiset ovat kaivaneet alueella aikoinaan itsekin kultaa.

Alue ei kuulu koltta-alueeseen.

3.8. Selvitys toiminnan lopettamisesta ja siihen liittyvistä toimenpiteistä sekä jälkitoimenpiteistä *

Toiminta päätetään ympäristöluvun määräysten mukaisesti.

Kaivukuopat tasoitetaan ja sivuun siirretty orgaaninen aines laitetaan pintakerrokseksi.

Mahdollisuuksien mukaan maisemointia tehdään vuosittain lopputöiden vähentämiseksi.

4. RAKENTAMINEN

4.1. Haetaanko alueelle lupaa rakentaa rakennus tai rakennelma tämän hakemuksen yhteydessä?

Kyllä Ei

4.2. Perustelut rakentamistarpeelle

Hakija hakee viranomaiselta rakennuspaikkaa asuntovaunulle. Sen lisäksi alueelle rakennetaan telttakatos.

4.3. Onko hakemukseen liitetty rakennusta tai rakennelmaa koskevat rakennuspiirustukset?

Kyllä Ei

5. VAKUUS

Hakijan ehdotus vakuuden suuruudesta/selvitys sen tarpeellisuudesta. **Ehdotus perusteltava.**

Hakija esittää vakuudeksi 2500 euroa

Perustelut:

Kaivu on ollut vakiintunutta ja hyvin kontrolloitua.

Kalusto on kevyttä ja helposti siirrettävää.

Alueelle on helppo ja edullinen tulla: Metsäautotie on alueen rajalla ja sitä pitkin voi liikkua millä tahansa kalustolla ilman ongelmia.

Ympäristön kullankaivajilla on käytettävissään kaivinkonekalustoa, jolla lopputyöt on helppo tehdä, jos kaivaja ei itse siihen kykene.

6. MUUT TIEDOT

Muut hakemuksen käsittelyyn mahdollisesti vaikuttavat lisätiedot.

Hakija pyytää kaivosviranomaista ottamaan päätöksessään huomioon AVI:n ympäristöyksikön ympäristöluvissa tekemän linjauksen, että pilaantumattoman maa-aineksen väliaikainen läjitys, mikä käytetään maisemointiin, ei muodosta sellaista kaivannaisjätteen jätealuetta, josta olisi laadittava erillinen jätehuoltosuunnitelma tai jolle olisi asetettava vakuus. Tämän linjauksen on hyväksynyt myös Vaasan hallinto-oikeus (esimerkki Selperinojan läheiseltä alueelta 14/0376/2, annettu 23.12.2014).

Olli Rantala

Allekirjoitus (kaikkien hakijoiden) *

PAKOLLISET LIITTEET:

1. Hakijan virkatodistus (kaikkien hakijoiden)
2. Kartta alueesta
3. Kaivannaisjätteen jätehuoltosuunnitelma

Muista liittää hakemukseen kaikki tarvittavat liitteet!

**Liittyn kaivoslain 38§ mukaiseen selvittämiseen.
Kullanhuuhdentalupahakemuksen Olli Rantala
(Lupa-alueet: Usko ja Toivo) liitteeksi,**

29.5.2021 /Antti Peronius, hakijan avustaja

Hakija haluaa tuoda lupaprosessiin kaiken sen, mihin hakija tältä osin kykenee eli ensisijaisesti oman tietonsa kaivutavasta ja -määrästä, liikkumisesta ja muusta toiminnasta. Annetut tiedot perustuvat hakijan sekä hakijan avustajan kokemuksiin kullankaivusta ja alueesta 43 vuoden aikana.

Näiden pohjalta hakija on pyrkinyt tunnistamaan vaikutuksia ja vaikutusketjuja saamelaisien kielellisiin ja kulttuurillisiin oikeuksiin ja toimimaan omalta osaltaan kaivoslain 38§ kuvatun yhteisen selvittämisen hengessä.

Hakija tunnistaa, että näitä samoja asioita käsitellään myös ympäristö- ja vesitalouslupaprosessissa (perustuen ympäristönsuojelulain ja vesilain vastaaviin pykäliin) ja hakijan käsitys on, että sikäli kuin ko. vaikutus liittyy maan käyttöön se on ratkaistava kullanhuuhdentalupaprosessissa ja siltä osin kuin vaikutus liittyy mihinkään päästöön tai välillisestikin vesistöön, se tulee ratkaista ympäristö- ja vesitalousluvassa.

Ympäristö- ja vesitalousluvassa selvittämisvelvollisuus on ensisijaisesti hakijalla, mutta kaivoslaissa veloitetaan Tukesin johdolla asiaa selvittämään yhteistyössä paliskunnan, saamelaiskäräjien, Metsähallituksen ja hakijan kanssa. Saamelaiskulttuurin ilmenemismuotoja ovat julkisesti saatavien tietojen mukaan mm. poronhoito, metsästys, kalastus, tarinaperinne, keräily, joikaus ja käsityöt perinteisessä ja osin myös nykyaikaisessa muodossaan.

Edellä maininnuilla toiminnoilla on oikeus muuttua ja siksi mm. koneellistunut poronhoito on katsottu kuuluvaksi em. kulttuurinsuojan piiriin, vaikka siinä käytetään keinoruokintaa, mönkijöitä, moottorikelkkoja ja jopa helikoptereita.

Hakija on toiminut tällä alueella useita vuosia. Hakijan kaivu on ollut lapiokaivua ja konekaivua. Nyt haettava lupa koskee pienimuotoista koneellista kullankaivua. Alueella on kaivettu kultaa n. 150 vuoden ajan ja nykymuotoisestikin n. 40 vuoden ajan.

Hakijan valmistelemalla kaivulla ei ole ollut aiemmin, eikä tule vastakaan olemaan minkäänlaista vaikutusta vesistön laatuun eikä kalastoon ja kun ei ole vaikutuksia kalastoon, ei ole myöskään vaikutuksia yleiseen kalastukseen, mistä johtuen ei voi olla myöskään vaikutuksia erityiseen saamelaiseen kalastusperinteeseen, mikäli sellaista paikallisesta yleisestä kalastusperinteestä poikkeavaa on alueella ylipäätään olemassa.

Samoin toiminnalla on äärettömän pieni vaikutus yleiseen, kaikkien harjoittamaan metsästykseseen, jolloin sillä on olettavasti vastaava osuus myös saamelaiseen metsästyksperinteeseen. Pinta-alaan perustuva metsästyksen olosuhteiden pieneneminen on hakijan arvion mukaan kymmenesmiljoonasosia, sillä kullankaivualue ei ole sinällään miltään osin pois metsästyskäytöstä.

Hakija ei myöskään kykene rakentamaan mitään vaikutusketjuja (vaikutuslähde, vaikutustapa, vaikutuskohde) tarinaperinteeseen, keräilyyn, joikaukseen tai käsitöiden tekemiseen.

Suhde saamelaiseen porotalouteen on ongelmallisempi: Saamelaiskäräjien sarjatuotetuissa muistutus- ja valitusdokumenteissa viljellään julistuksenomaisesti sitä, että saamelainen poronhoito on luontosidonnaista ja perustuu mm. laidunkiertoon, luonnonlaitumiin, luonnon kunnioittamiseen yms. hyvältä kuulostaviin asioihin.

Näillä argumenteilla saamelainen poronhoito erotetaan jostakin muusta, mitä on samoissa paliskunnissa tapahtuva suomalaisten poromiesten poronhoito tai suomalaisten paliskuntien vastaavissa luonnonolosuhteissa tapahtuva poronhoito. Näiden väitteiden todenperäisyyttä hakija ei halua arvioida. Hakija haluaa todeta sen, että ottamatta kantaa onko kyseessä hyvä saamelainen poronhoito vai huonompi jokin muu poronhoito, ovat kulta-alueiden porolaitumet täydellisesti muuttuneet, siten että jäkälää ei alueella ole enää juuri ollenkaan. Hakijan ja Hakijan avustajan muistikuvat ja valokuvat osoittavat, että muutos on ollut n. 40 vuoden aikana valtava. Olipa kyseessä hyvä tai huono asia, ovat porot syöneet hakijan nyt haetulla alueella olevan jäkäläkön aivan täydellisesti.

Ivalon paliskunta on suuri paliskunta. Suurin sallittu eloporomäärä on 6000 ja poronomistajia on peräti 98 kpl (lähde: Paliskuntain yhdistys ry). Paliskunnan käytössä oleva pinta-ala on 288 000 hehtaaria. Hakijan käsitys on, että Ivalon paliskunta hoitaa porotaloutta kahtena tokkakuntana, joista tämä alue kuuluu laajempaan ja toinen tokkakunta on idässä, Nellimön alueella. Kullankaivajia hämmentää se, että saamelaisalueella poronhoito on motorisoitunut aivan samalla tavalla tai ehkä jopa enemmän kuin suomalaisella poronhoitoalueella.

Saamelaisten ja suomalaisten poronhoidon elementtien erottaminen on ulkopuoliselle hyvin vaikeaa. Saamelaisalueella poroja ruokitaan maastoon ja otetaan yhä useammin aitoihin vasotettavaksi ja keinoruokittavaksi koko talvikauden ajaksi, aivan kuten kaikkialla muuallakin.

Paliskunnan raja-aitojen lisäksi käytetään runsaasti ylimääräisiä laidunaitoja ja ohjausaitoja, joilla porojen kuljetusta helpotetaan. Nyt haetulla alueella ei ole läheisyydessä minkäänlaisia aitoja, ruokintapaikkoja tai muita poronhoidon rakenteita.

Muualla Ivalon paliskunnan alueella on hakijan tiedossa kiinteitä talviruokintapaikkoja. Hakijan käsitys on, että Ivalon paliskunnassa huomattava määrä poroja vasotetaan aidoissa, johon ne ruokitaan koko talven ajan.

Poronajossa käytetään helikoptereita, mönkijöitä, moottoripyöriä ja moottorikelkkoja ja porot kuljetetaan pitkiä matkoja teurastettavaksi teurastamoihin. Hakija on tietoinen, että KHO on kullankaivaja Antti Leppäsen lupa-asian yhteydessä ratkaissut ympäristölupapäätöksessään sen, että meluvaikutuksen takia täytyy porojen kuljetukselle jättää vähintään n. 300 metrin väli. Tämä meluun liittyvä vaikutus on selkeästi päästö ja se ratkaistaan ympäristölupaprosessin yhteydessä.

Hakija kaivuaalue ulottuu kokonaisuudessaan 14 hehtaarin alueelle ja Ivalon paliskunnan ala on 288 000 hehtaaria eli 0,000047 osa paliskunnan pinta-alasta. Hakija ei kuitenkaan käsittele koko aluetta, eikä koko alue poistu porotalouskäytöstä, vaan enimmillään n. 30%, josta osa ehtii maisemoitumaan vielä kaivun ollessa kesken. Hakijan arvion mukaan porotaloudenkäytöstä on hänen toimiensa vaikutuksesta enimmillään n. 20 % koko

haetusta pinta-alasta eli 2,7 hehtaaria, mikä on 0,000009 (eli n. yhdeksän miljoonasosaa) osa paliskunnan pinta-alasta.

Edellä olevan laskelman perusteella hakija väittää, että hänen toimensa eivät tosiasiallisesti pienennä porolaitumia lainkaan. Muiden kullankaivajien lupaprosessien yhteydessä paliskunta on ilmoittanut, että tämä alue on kesälaidunalue. Kesäisin laitumia on ylimäärä, jolloin hakijan kuvaama alle kolmen miljoonasosan laskennallinen pienennys paliskunnan laitumiin ei vaikuta porojen kokonaismäärään tai laidunalueen kantokykyyn millään tavalla.

Hakijan toimien vaikutusta poronhoidon kokonaistalouteen eli nettotuottoon on vaikea laskea, sillä porotalouden lihan myynnin tuotto on Lapissa kuluja pienempi (myyntituotto 7,50 euroa per kilo ja kulut 19,20 euroa per kilo, <https://www.luke.fi/uutiset/poronlihan-tuottaminen-maksaa-maltaita/>). Euroiksi muutettuna hakijan toimien laitumia pienentävä porotalousvaikutus on pari senttiä. Tämä taloudellinen kuorma kohdistuu siis kaikkiin poronomistajiin – ei siis ainoastaan saamelaisiin poronomistajiin.

Saamelaiseen ja muuhun porotalouteen kohdistuvan vaikutuksen erittely on haastavaa. Hakija osoitti porotalouteen liittyvässä kohdassa toimiensa vähäisen vaikutuksen porotaloudelle – keskimääräinen vaikutus saamelaiseen kielen ja kulttuurin kokonaisuuteen on vielä tätäkin vähäisempi, sillä on yleisesti tiedossa, että 44% saamelaisalueen poronomistajien tulosta on eläkettä, 28% on palkkatuloa muista töistä ja 14% on poronlihanmyyntituloa ja 14% on erilaisia porotalouteen liittyviä korvauksia tai tukia (MTT selvityksiä nro 156, 2008, s. 3 ja s. 23. sekä paliskuntien yhdistyksen www-sivut).

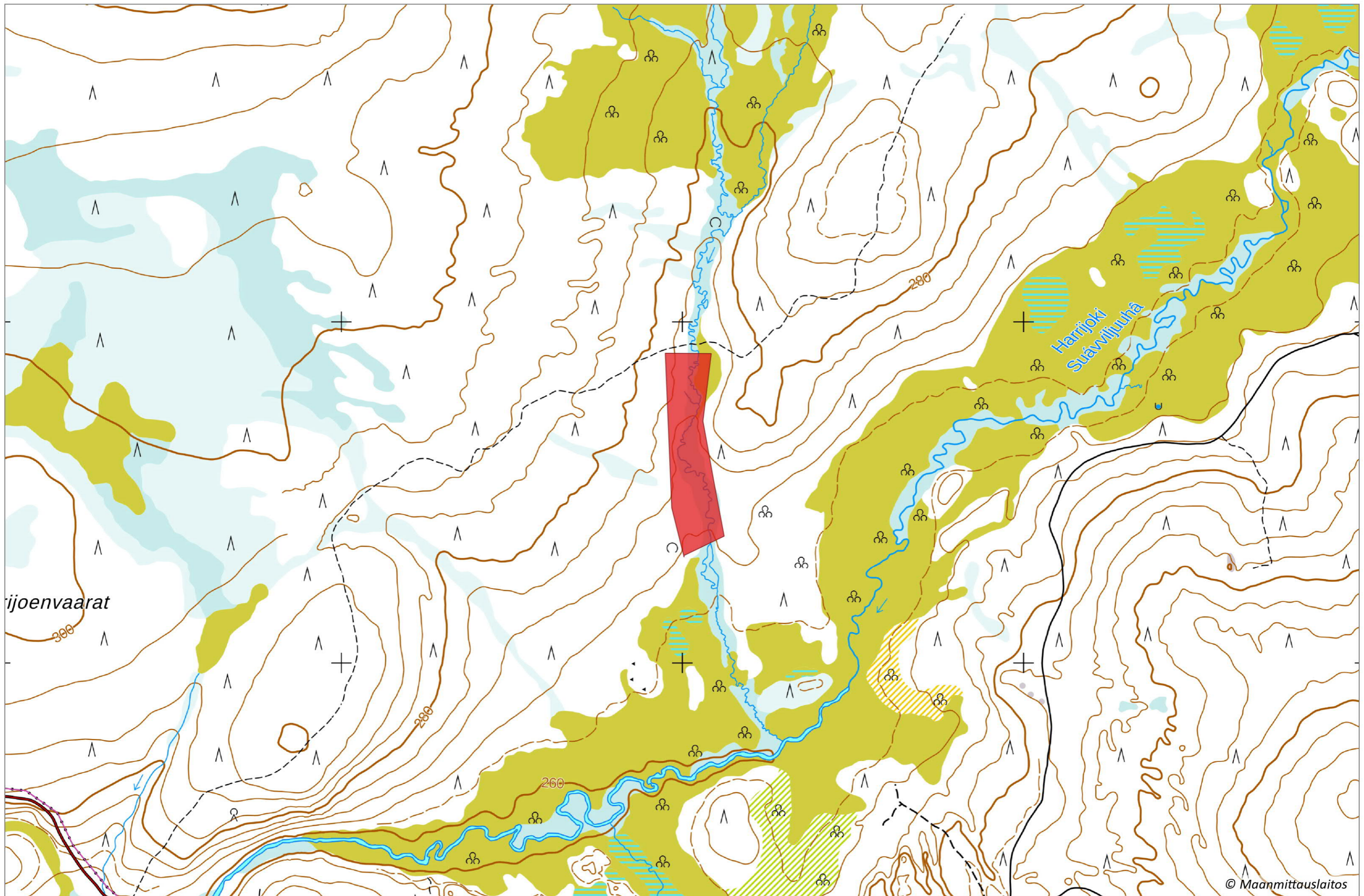
Lisäksi tiedämme, että suurin osa saamelaisalueella asuvista saamelaisista ei ole porotalouteen mitenkään sidoksissa ja heidän tulonmuodostukseensa hakijan toiminnan porolaitumia pienentävä vaikutus ei vaikuta millään tavalla. Lisäksi hakija on tietoinen, että yli puolet saamelaisista asuu nykyään saamelaisalueen ulkopuolella, eikä ole sidoksissa porotalouteen lainkaan.

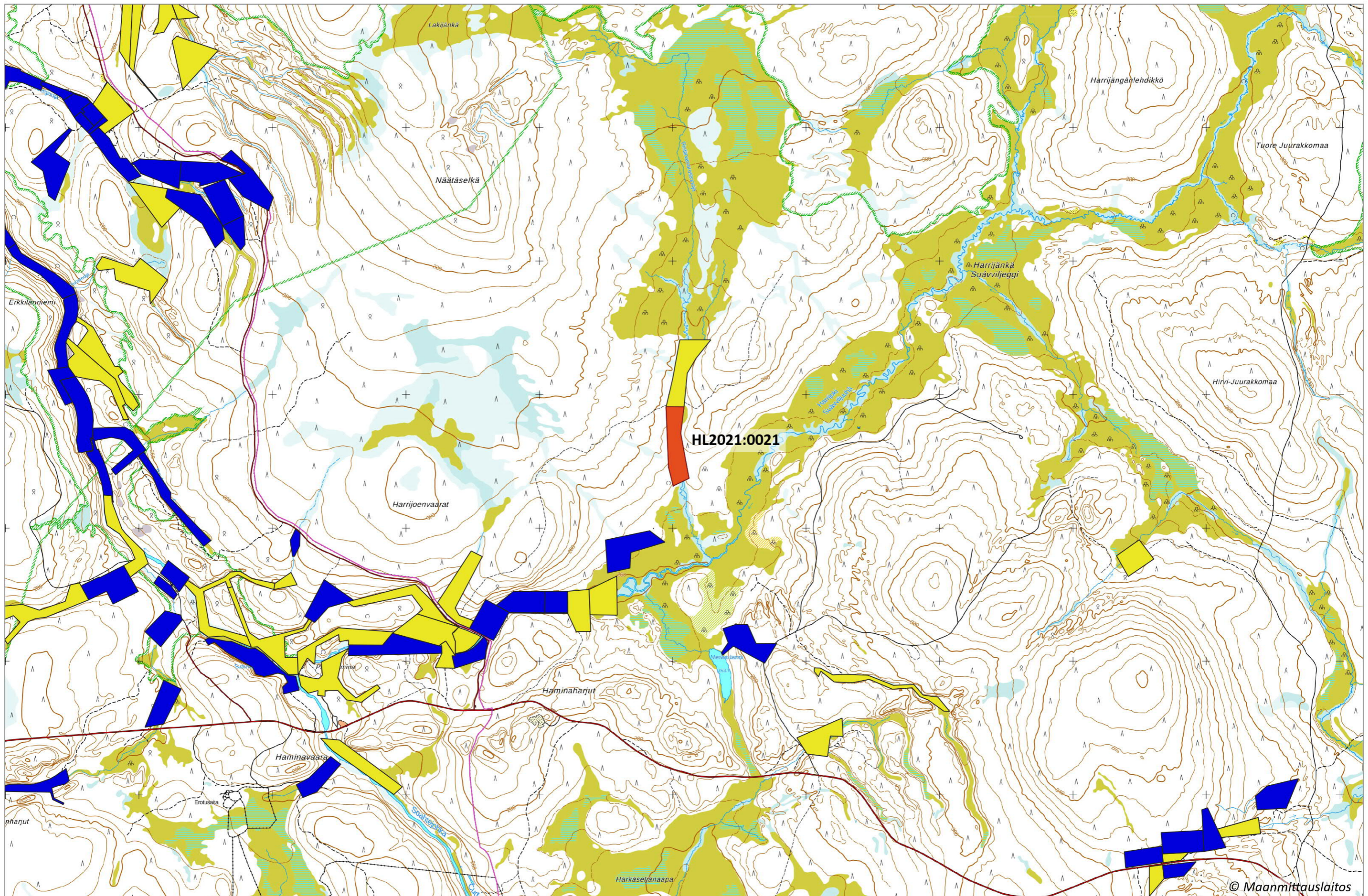
Hakijan arvion mukaan kokonaisvaikutus on sadasmiljoonasosia tai miljardisosa saamelaisen väestön (n. 4800 hlöä äänioikeutettua) kokonaistuloista.

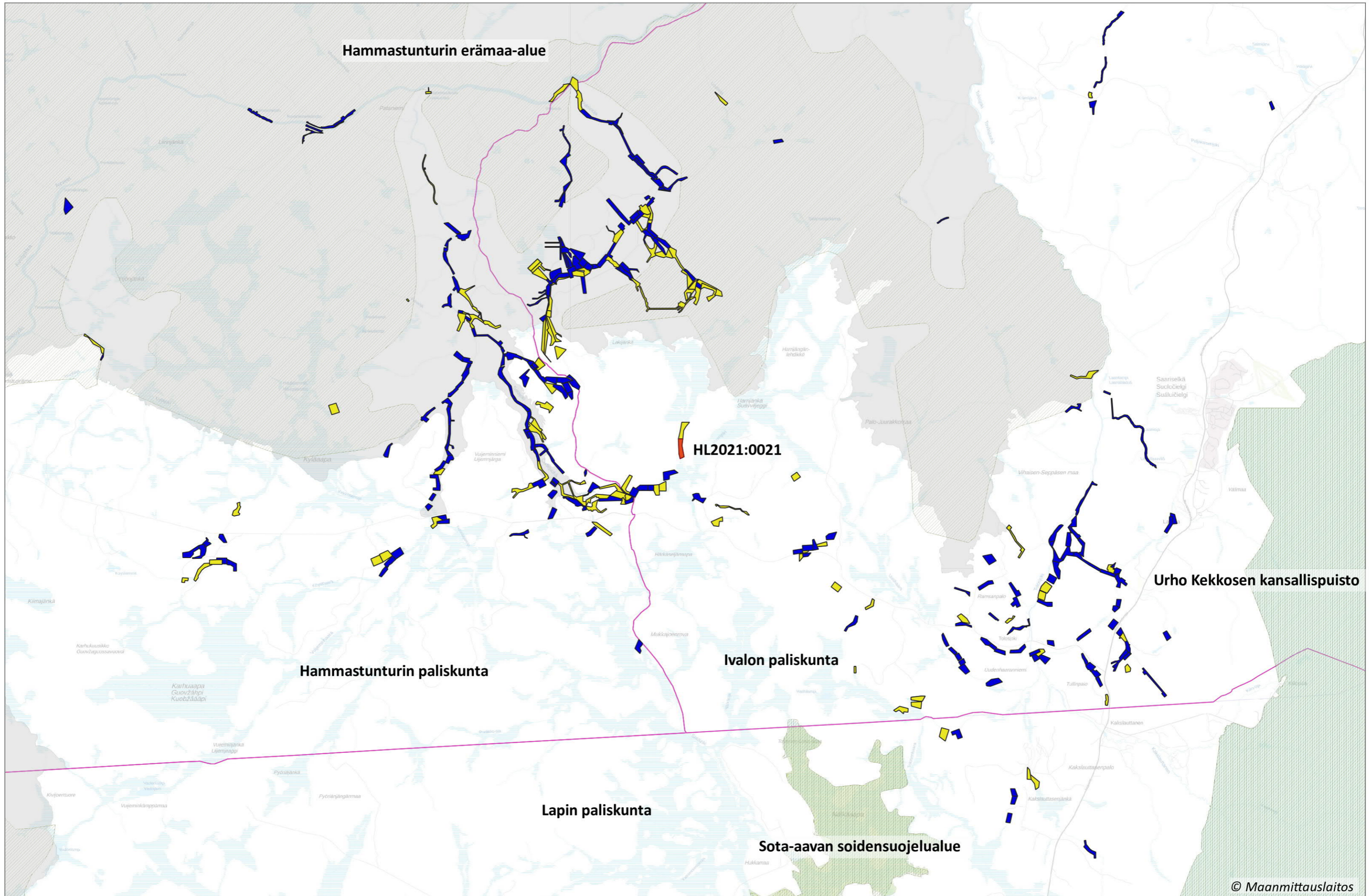
Kun ei synny merkittäviä, kielteisiä, suoria taloudellisia vaikutuksia, ei hakijan näkemyksen mukaan voi syntyä myöskään talouden pienenemisestä johtuvia välillisiä kielteisiä kulttuurisia tai kielellisiä vaikutuksia.

Hakijan pyynnöstä ja toimeksiannosta – perustuen hakijan kanssa käytyihin keskusteluihin ja hakijan avustajan n. 43 vuoden tuntemukseen kullankaivusta ja kyseisestä alueesta.

Antti Peronius, fm (geologi)







Hammasstunturin erämaa-alue

HL2021:0021

Hammasstunturin paliskunta

Ivalon paliskunta

Lapin paliskunta

Sota-aavan soidensuojelualue

Urho Kekkosen kansallispuisto

1:100 000

Sininen alue = Kullanhuuhdentalupa-alue
Keltainen alue = Kullanhuuhdentalupahakemusalue

© Maanmittauslaitos