

KUULUTUS

Turvallisuus- ja kemikaalivirasto (Tukes) kuuluttaa kaivoslain (10.6.2011/621) 40 §:n nojalla

kullanhuuhdentalupahakemuksen

Lupatunnus: HL2021:0022

Hakija: Lapin Kullankaivajain Liitto ry

Alueen sijainti: Sodankylän kunta, Lauttaoja, 7,0 ha

Lapiokaivu, 100 m³/v. Hakija on hakenut päätökseen liitettäväksi täytäntöönpanomääräystä mahdollisesta muutoksenhausta huolimatta.

Mielipiteet ja muistutukset

Mielipiteet ja muistutukset voi lähettää 24.1.2022 mennessä lupatunnus mainiten sähköisesti osoitteeseen kaivosasiat@tukes.fi tai osoitteeseen:

Turvallisuus- ja kemikaalivirasto (Tukes)
PL 66
00521 Helsinki

Nähtävilläolo

Kuulutus ja hakemusasiakirjat ovat nähtävänä 16.12.2021 – 24.1.2022 Tukesin verkkosivuilla osoitteessa <https://tukes.fi/paatokset-ja-kuulutukset/kullanhuuhdentaluvat>.

Tiedoksisaannin katsotaan tapahtuneen seitsemäntenä (7) päivänä kuulutuksen julkaisusta.

Lisätietoja

kaivosasiat@tukes.fi tai puh. 029 5052 000

KULLANHUHDONTALUPAHAKEMUS

Pakolliset kohdat on merkitty tähdellä (*). Ennen hakemuksen toimittamista kaivosviranomaiselle hakijan on huolehdittava, että ne on täytetty asianmukaisesti.

1. HAKIJAN TIEDOT

1.1. Etu- ja sukunimi *

Lapin Kullankaivajain Liitto ry

1.2. Postiosoite *

1.3. Postinumero *

1.4. Postitoimipaikka *

1.5. Puhelinnumero

1.6. Sähköposti

1.7. Muut hakijat yhteystietoineen

2. ALUEEN TIEDOT

2.1. Ehdotus alueen nimeksi

Aslakan sauva

2.2. Alueen pinta-ala *

5,95

ha (enintään 7 ha)

2.3. Sijainti: Lappi, valtion omistama alue *

- Inarin kunta
 Sodankylän kunta
 Sallan kunta
 muu

mikä?

2.4. Haettavan alueen tarkempi sijainti (joen, puron tarkkuudella)

Lautta-oja, Metsähallituksen hallinnoima valtionmaa valtatie 4:n välittömässä läheisyydessä sen länsipuolella

2.5. Hakijan esitys luvan voimassaoloajaksi:

4

vuotta

Uutta lupaa voi hakea enintään neljäksi vuodeksi, jatkolupaa 10 vuodeksi.

2.6. Selvitys haettavasta alueesta ja sen käyttöä koskevista rajoituksista sekä pääpiirteittäinen selvitys merkittävistä luonto- ja kullanhoidontakulttuuriarvoista alueella *

Selvitys mm. luonnonsuojelulain, erämaalain ja muinaismuistolain nojalla aluetta koskevista rajoituksista. Saamelaisten kotiseutualuetta ja erityistä poronhoitoaluetta koskevassa hakemuksessa on kyseisiä alueita koskevat säännökset otettava huomioon.

Alue on Metsähallituksen hallinnassa olevaa metsätalousaluetta. Alue on osaksi joutomaata, huonosti kasvavaa mäntyvaltaista sekametsää ja ojanvarsirämettä, ollen hakijan arvion mukaan metsätaloustoiminnan ulkopuolella, eikä sisältäne merkittäviä luontoarvoja. Alue on saamelaisten kotiseutualuetta ja erityistä poronhoitoaluetta. Alue sijoittuu välittömästi valtatie 4:n ja Purnumukan kylätien 19794 välittömään läheisyyteen. Hakijan tiedossa ei ole, että alueelta olisi kartoitettu muinaismuistolain suojaamia muinaisjäännöksiä tai muita kulttuurikohteita. Hakijan näkemyksen mukaan suunniteltu toiminta on osa alueen elävää kulttuuriperintöä ja tulee itsessään joskus tulevaisuudessa olemaan osana alueen kullankaivuun liittyvää kulttuurikohdetta. Alue ei kuulu Natura- eikä erämaalain alaisiin alueisiin. Hakijan tiedossa ei ole, että alueella olisi uhanalaisten kasvien ja eläimien esiintymiä tai petolintujen pesintää. Alueella on harjoitettu kullankaivua vuosikymmeniä

2.7. Selvitys alueen käyttöä koskevien rajoitusten huomioon ottamisesta *

Hakija on pyrkinyt kaivoslain 621/2011 mukaisesti varmistamaan sen, ettei toiminnalla vaaranneta saamelaisten asemaa alkuperäiskansana saamelaisten kotiseutualueella. Selvitys tästä on esitetty kohdassa 3.7. Porotalouteen vaikuttavat seikat on myöskin pyritty huomioimaan kohdassa 3.7 sekä valmistautumalla ottamaan huomioon kaivosviranomaisen mahdollisessa kullanhoidontaluvassa antamat tätä koskevat määräykset.

2.8. Selvitys alueen oikeusvaikutteisista kaavoista ja mahdollisesti vireillä olevista kaavahankkeista sekä selvitys siitä, ettei haetulla alueella ole kaivoslain (621/2011) 46 §:n 1 momentin 1 ja 2 kohdassa tarkoitettua estettä *

Alue on Pohjois-Lapin maakuntakaavassa metsätalous- ja poronhoitovaltaista aluetta (M1 4561), jota voidaan pääasiallista käyttötarkoitusta sanottavasti haittaamatta ja luonnetta muuttamatta käyttää muihinkin tarkoituksiin. Hakijan suunnittelema toiminta on pienimuotoista lapiokaivua, eikä haittaa alueen muita käyttötarkoituksia. Haetulla alueella ei ole kaivoslain (621/2011) 46 §:n 1mom 1 ja 2 kohdissa tarkoitettua estettä. Alueella on ollut luvitettuna kullanhoidontalupa-alue, joka on rauennut 25.1.2021, eikä alueelle ole tehty sellaisia hallinnollisia muutoksia, jotka olisivat tämän jälkeen esteen muodostaa.

3. SELVITYS TOIMINNASTA JA TOIMINNAN VAIKUTUKSISTA

3.1. Kuvaus toiminnan määrästä (m³), laadusta ja aikataulusta *

Alueella kaivetaan kultaa käsityövälinein. Osa kaivajista käyttää pelkkää vaskoolia, osa rännittää järjestelmällisemmin.
Alueella on tarkoitus kaivaa kultaa vuosittain kullanhuuhdontaluvan voimassaoloaikana keliolosuhteista riippuen touko-kesäkuun vaihteesta syyskuun loppupuolelle.
Alueella on suunniteltu käsiteltävän vedellä ja painovoimalla rikastaen 50 - 100 kuutiometriä maata vuosittain.
Lapin Kullankaivajain Liitto ry tarjoaa alueella jäsenmaksua vastaan jäsenistölleen mahdollisuuden harjoittaa tai harjoitella kullanhuuhdontaa. Näin LKL ry pyrkii vähentämään yksityisten kullankaivajien painetta hakea omia erillisiä kullanhuuhdonto-oikeuksia alueelle. Alue täydentää hakijan haettuun alueeseen rajautuvalla lupa-alueella tapahtuvaa yhdistyksen jäsenistön kaivumahdollisuuksien tarjontaa

3.2. Onko alueella tarkoitus suorittaa koneellista kullankaivuuta? *

- Kyllä
 Ei

3.3. Onko hakijalla alueelle voimassaoleva ympäristölupa? *

- Kyllä
 Ei

3.4. Onko hakemukseen liitetty kaivannaisjätteen jätehuoltosuunnitelma? *

- Kyllä
 Ei

3.5. Miten kulku alueelle järjestetään? *

Alueen välittömässä läheisyydessä kulkee valtaite 4, jolta pääsee olemassa olevaa ajouraa lyhyen siirtymän kautta hakijan hallinnassa olevalle lupa-alueelle, jonka kautta vanha ajoura jatkuu nyt haettavana olevalle alueelle.

3.6. Selvitys niistä, joiden etua, oikeutta tai velvollisuutta asia saattaa koskea *

Mainitse mm. alueen paliskunta, sijoittuuko alue saamelaiden kotiseutualueelle, ym.

Sodankylän kunta.
Alue on Metsähallituksen Metsätalous Oy:n hallinnoimaa metsätalousaluetta.
Alue sijaitsee erityisellä poronhoitoalueella ja saamelaiden kotiseutualueella.
Paikallinen paliskunta on Lapin paliskunta

3.7. Hakijan arvio toiminnan ympäristö- ja muista vaikutuksista sekä selvitys toiminnan haitallisten vaikutusten ehkäisystä *

Jos kullanhuhdentalupaa koskeva hakemus kohdistuu saamelaisten kotiseutualueelle, on toiminnan vaikutuksia arvioitava saamelaisten oikeuden kannalta alkuperäiskansana, kolttalaissa säädettyjen tavoitteiden kannalta ja erityisellä poronhoitoalueella poronhoidon kannalta.

Hakija arvioi, että toiminnalla ei ole vaikutuksia saamelaisten oikeuteen harjoittaa kieltään ja kulttuuriaan. Hakija perustaa arvionsa siihen, että alueella on harjoitettu kullankaivua useita kymmeniä vuosia, eikä Saamelaiskäräjät ole tänä aikana yksilöinyt nyt haettavaa aluetta tai hakijan harjoittamaa lapiokaivua koskevia vaikutusmekanismeja, joista olisi osoitettavissa haitta kielen ja kulttuurin harjoittamiselle. Kullankaivu ajoittuu pääsääntöisesti luvallisten metsästysaikojen ulkopuolelle, eikä haittaa metsästyksen harjoittamista. Kullankaivu alueella ei aiheuta vaikutuksia kalastolle tai kalastukselle, koska alue kohdistuu vain vähäisessä määrin itse uomaan. Saamelaiskäräjät on eri valituksissaan korostanut kullankaivun vaikuttavan poroelinkeinoon laidunalueiden menetyksinä, maastoliikenteen lisääntymisenä tai porojen menehtymisellä kaivantoihin ja naruvirtelmiin. Hakija on valistanut jäsenistöään muun maankäytön huomioimisessa kaivumonttujen ennallistamisessa ja kaikkien naruvirtelmien poistamisessa. Hakijan tiedossa ei ole kaivun aiheuttamia porojen hukkumisia, kuoppiin putoamisia tai hirttäytymisiä nyt haetulta alueelta. Alueelle kulkeminen ei lisää maastoliikennettä. Kaivu on pienialaista. Ottaen huomioon kaivun edessä tehtävät maisemointityöt ja Lapin paliskunnan kokonaispinta-ala 454 000 ha, ei kaikkien kaivutoiminnan vaikutuksien Lapin paliskunnan poroelinkeinoon harjoittamiseen koko haettuna lupa-aikana voida arvioida oleva edes muutamia senttejä. KHO on päätöksissään 273, 274 ja 275/2015 todennut, että kullankaivulla, jota harjoitetaan tiukkojen lupamääräysten puitteissa ja vain osan aikaa vuodesta, ei ole haittaa saamelaiskulttuurille ja vaikutukset saamelaisten perinteiselle elinkeinolle,

3.8. Selvitys toiminnan lopettamisesta ja siihen liittyvistä toimenpiteistä sekä jälkitoimenpiteistä *

Alueen jääminen yleisen turvallisuuden vaatimaan kuntoon varmistetaan luvan rauettua. Alueella olevat rakennukset ja rakennelmat poistetaan. Alueella olevat kullankaivuun liittyvät välineet ja laitteet kuljetetaan pois. Alueen jo kaivutoiminnan aikana toteutettu saattaminen luonnonmukaiseen ja maisemallisesti tyydyttävään tilaan viimeistellään ja varmistetaan. Alue pyritään pitämään jo kaivuaikana yleisen turvallisuuden ja järjestyksen edellyttämässä kunnossa ja sitä maisemoidaan ja ennallistetaan mahdollisuuksien mukaan jo kaivuaikana. Tämä on osaltaan edesauttamassa alueen ennallistamiseen liittyvien jälkitöiden tekemistä. Toiminnan lopettamiseen liittyvien toimenpiteiden loppuun suorittamisesta ilmoitetaan kaivosviranomaiselle ja maanhaltijalle.

4. RAKENTAMINEN

4.1. Haetaanko alueelle lupaa rakentaa rakennus tai rakennelma tämän hakemuksen yhteydessä?

- Kyllä
 Ei

4.2. Perustelut rakentamistarpeelle

Ei rakentamistarvetta.

4.3. Onko hakemukseen liitetty rakennusta tai rakennelmaa koskevat rakennuspiirustukset?

- Kyllä
 Ei

5. VAKUUS

Hakijan ehdotus vakuuden suuruudesta/selvitys sen tarpeellisuudesta. Ehdotus perusteltava.

Hakija esittää vakuudeksi 1000,00 euroa.

Perustelut: Suunniteltu kaivu alueella on LKL ry:n toimesta hyvin kontrolloitua. Alueella ei ole kiinteitä rakenteita tai rakennelmi, joita olisi tarpeen purkaa. Alueelle on helppo kulkea. Yhdistyksellä on laaja jäsenkunta (yli 40000 jäsentä), joista on läydettävissä ennallistamista koskevien vähäisien maansiirtotöiden tekijöiksi talkoolaisia.

6. MUUT TIEDOT

Muut hakemuksen käsittelyyn mahdollisesti vaikuttavat lisätiedot

Hakija toimittaa virkatodistuksen, heti kun PRH:n Yhdistysrekisteri on sen yhdistykselle toimittanut.

Hakija pyytää kaivosviranomiasta määräämään päätöksen yhteydessä toimeenpanoluvan muutoksenhaun varalle. Hakija perustelee toimeenpanoluvan määräämistä sillä, että kyseessä on pienimuotoinen lapiokaivu, eikä vähäisten lapiokaivutöiden aloittaminen alueella, jolla on aiemminkin ollut kullankaivutoimintaa tee muutoksenhakua tarkoituseettomaksi.

Lapin Kullankaivajain Liitto ry, psta Kai J. Rantanen, sihteeri

Allekirjoitus (kaikkien hakijoiden) *

Sähköisesti toimitettuihin hakemuksiin kaivosviranomaisen pyytää allekirjoitukset tarvittaessa.

Antamasi tiedot tallennetaan Tukesin (ao.) rekisteriin. Lisätietoja tukes.fi/tietosuoja.

PAKOLLISET LIITTEET:

1. Hakijan virkatodistus (kaikkien hakijoiden)
2. Kartta alueesta
3. Kaivannaisjätteen jätehuoltosuunnitelma

Muista liittää hakemukseen kaikki tarvittavat liitteet!

LÄHETÄ HAKEMUS

TULOSTA HAKEMUS

Turvallisuus- ja
kemikaalivirasto

Helsinki
PL 66 (Opastinsilta 12 B)
00521 Helsinki

Tampere
Yliopistonkatu 38
33100 Tampere

Rovaniemi
Valtakatu 2
96100 Rovaniemi

Neuvonta 029 5052 000
www.tukes.fi/kaivosasiat
kaivosasiat@tukes.fi

KAIVANNAISJÄTTEEN JÄTEHUOLTOSUUNNITELMA

Jätehuoltosuunnitelman voi tehdä tällä lomakkeella tai vapaamuotoisesti. Tästä lomakkeesta tulee täyttää kohdat 1-5 ja 7. Huomaa, että kohta 6 koskee VAIN mahdollista jätealuetta.

1. Kullanhuuhdonta-alueen lupatunnus (täytetään, jos tiedossa)

Aslakan sauva

2. Kullanhuuhdontaluvan hakija/ haltija

Lapin Kullankaivajain Liitto ry

3. Kaivannaisjäte

Kaivannaisjätteen laji	Arvioitu määrä (m ³) koko tuotantoaikana	Hyödyntäminen 1 maisemoinnissa 2 muu hyödyntämistapa, mikä?	Tiedot ympäristövaikutuksista. Sanallinen kuvaus.
Pintamaat	20	1. Maisemoinnissa	Pilaantumattomia maa-aineksia, ei ympäristövaikutuksia. Mahdollinen tilapäinen läjitys tulva-alueen ulkopuolelle
Kannot ja muu puuaines	2	2. Poltto tai pintakarikkeeksi	Vähäistä risukkoa, käytetään polttoaineena tai maatuvana pintakarikkeena jo maisemoidulla alueella. Ei ymp.vaikutu
Kivennäismaat (kivet ja muu maa-aines)	120	1. Maisemoinnissa	Pyritään käyttämään suoraan täyttömaana aiemmin kaivetuilla alueilla. Ei ymp.vaikutuksia tai visuaalista haittaa
Muut (esim. selkeytysal- taiden lietteet) Yksilöi alle			
Selkeytysal- taiden liete	5	1. Maisemoinnissa	Ei ymp.vaikutuksia. Pyritään siirtämään mahdollinen liete ja muta kaivetuihin ja kivennäismaalla täytettäviin monttuihin

4. Selvitys vaikutusten ehkäisemiseksi toteutettavista toimista toiminnan aikana ja sen päätyttyä (esim. sijoitus, peittäminen, ym.)

Tutkimustoiminnan kasat sijoitetaan painanteisiin ym. sellaisiin maisemakohtiin, joista ne eivät aiheuta visuaalista haittaa. Tilapäiset läjitykset sijoitellaan tulvaherkkien alueiden ulkopuolelle ja siten, että niiden maa-aines ei kulkeudu vesistöihin. Toiminnan päätyttyä mahdollisten kuoppien seinämät sorretaan siten, että niistä ei ole kulkjoille tai eläimille haittaa. Maisemointia toteutetaan jo kaivun etenemisen yhteydessä. Toiminnan loputtua viimeistellään maisemointi mahdollisten pintamaiden levittämisellä alueelle.

5. Selvitys seurannasta ja tarkkailusta toiminnan aikana ja sen päätyttyä (esim. silmämääräinen tarkkailu)

Pilaantumattomien maa-ainesten läjityksiä seurataan silmämääräisesti. Mahdollisten ymlimääräisten vesien kuivatukseen tarkoitettujen viemäreiden toimivuutta seurataan silmämääräisesti. Kiertovesialtaiden mahdollista ylivuotoa tarkkaillaan suurempien sateiden yhteydessä.

6. Tiedot maa- ja kiviainesjätealuetta koskevista jälkitoimenpiteistä (esim. siistiminen, maisemointi)

Ei synny maa- tai kivennäisjätealueita.

7. Päivämäärä ja laatija

5.7.2021

Kai J. Rantanen, sihteeri. Lapin Kullankaivajain Liitto ry

Jätehuoltosuunnitelmaa ei vaadita, jos luvanhaltijan on laadittava sellainen ympäristönsuojelulain nojalla.

Kaivannaisjätteen jätehuoltosuunnitelman tavoite ja sisältö:

Jätehuoltosuunnitelman laatimisen tavoitteena on jätteen synnyn ehkäisy, jätteiden hyödyntämisen edistäminen sekä ympäristön pilaantumisen ehkäisy.

Kullanhuuhdonnassa syntyvät kaivannaisjätteet:

Kullanhuuhdonnassa syntyviä kaivannaisjätteitä ovat esimerkiksi pintamaat, kannot, kivet ja selkeytysaltaiden lietteet. Pintamaat ovat tuotantoalueen valmistelussa poistettavia maita, jotka ovat pääasiassa orgaanista ainesta; turvetta ja kasvillisuutta. Valmistelun ja tuotannon aikana alueelta voi kertyä kiviä sekä kantoja.

Ympäristövaikutukset riippuvat kaivannaisjätteestä ja sen hyödyntämisestä. Lietteistä voi tulla kiintoaine- ja ravinne päästöjä, jos lietteet sijoitetaan eroosiolle alttiiksi lähelle oja. Maa-aineksen läjittäminen voi aiheuttaa maisemahaittaa.

Kaivannaisjätteiden hyödyntäminen:

Pintamaita ja kiviä voi käyttää maisemointiin. Tällaiset toimenpiteet ovat kaivannaisjätteen hyödyntämistä.

Antamasi tiedot tallennetaan Tukesin (ao.) rekisteriin. Lisätietoja [tukes.fi/tietosuoja](https://www.tukes.fi/tietosuoja).

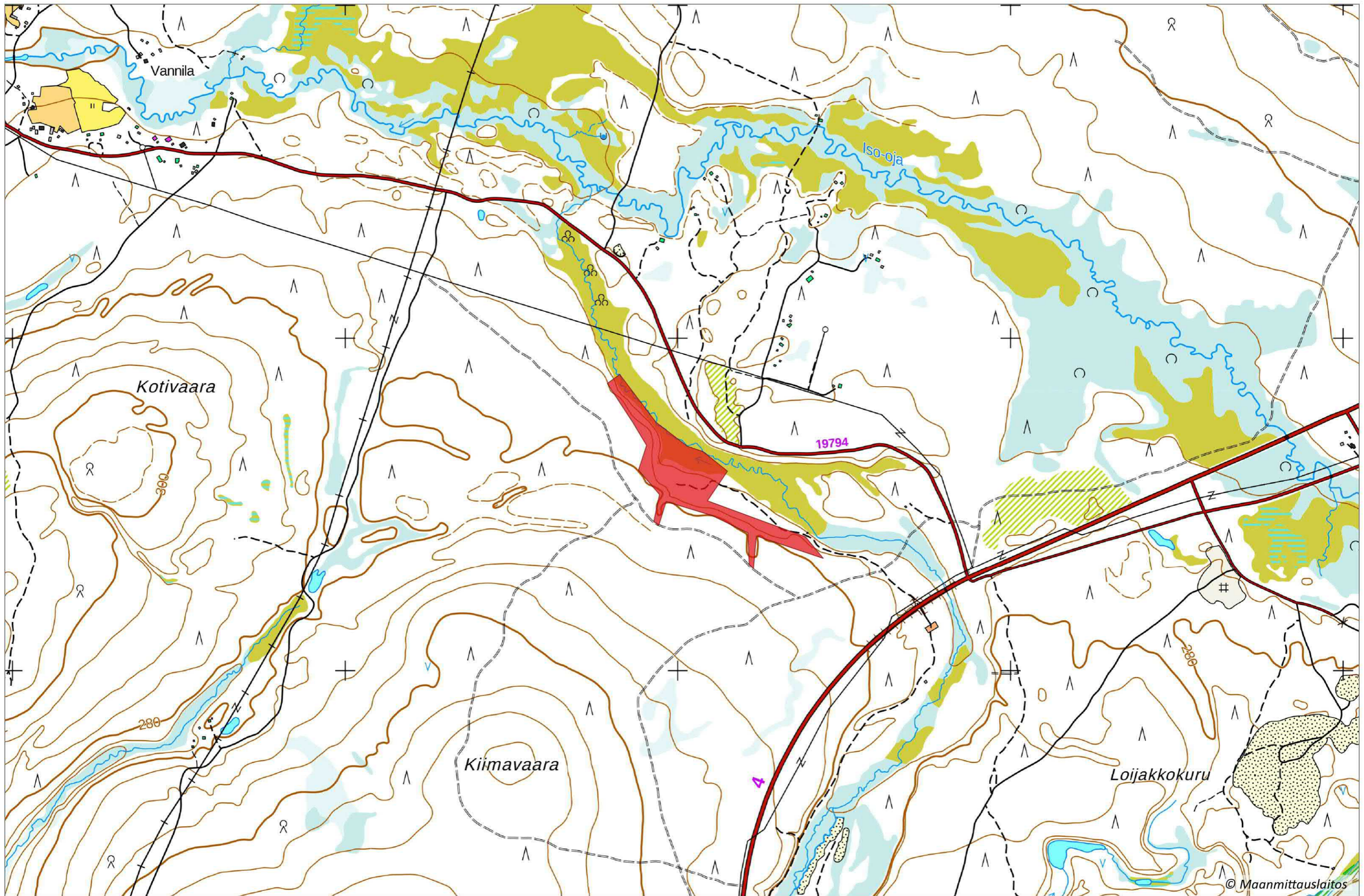
Turvallisuus- ja
kemikaalivirasto

Helsinki
PL 66 (Opastinsilta 12 B)
00521 Helsinki

Tampere
Yliopistonkatu 38
33100 Tampere

Rovaniemi
Valtakatu 2
96100 Rovaniemi

Neuvonta 029 5052 000
www.tukes.fi/kaivosasiat
kaivosasiat@tukes.fi





Hammastunturin paliskunta

