

KUULUTUS

Turvallisuus- ja kemikaalivirasto (Tukes) kuuluttaa kaivoslain (10.6.2011/621) 40 §:n nojalla

kullanhuuhdontalupahakemuksen

Lupatunnus: HL2021:0027

Hakija: Kari-Pekka Pikkarainen

Alueen sijainti: Sodankylän kunta, Riskaskama, 7,0 ha

Konekaivu 10 000 m³/v

Mielipiteet ja muistutukset

Mielipiteet ja muistutukset voi lähettää 17.1.2022 mennessä lupatunnus mainiten sähköisesti osoitteeseen kaivosasiat@tukes.fi tai osoitteeseen:

Turvallisuus- ja kemikaalivirasto (Tukes)
PL 66
00521 Helsinki

Nähtävilläolo

Kuulutus ja hakemusasiakirjat ovat nähtävänä 10.12.2021 – 17.1.2022 Tukesin verkkosivuilla osoitteessa <https://tukes.fi/paatokset-ja-kuulutukset/kullanhuuhdontaluvat>.

Tiedoksisaannin katsotaan tapahtuneen seitsemäntenä (7) päivänä kuulutuksen julkaisusta.

Lisätietoja

kaivosasiat@tukes.fi tai puh. 029 5052 000

KULLANHUHDONTALUPAHAKEMUS

Pakolliset kohdat on merkitty tähdellä (*). Ennen hakemuksen toimittamista kaivosviranomaiselle hakijan on huolehdittava, että ne on täytetty asianmukaisesti.

1. HAKIJAN TIEDOT

1.1. Etu- ja sukunimi *

Kari-Pekka Pikkarainen

1.2. Postiosoite *

1.3. Postinumero *

1.4. Postitoimipaikka *

1.5. Puhelinnumero

1.6. Sähköposti

1.7. Muut hakijat yhteystietoineen

- Ei ole eikä tule. Ei tarvitse pettyä keneenkään tai syyttää ketään paitti itseensä jos teköö virheen.

2. ALUEEN TIEDOT

2.1. Ehdotus alueen nimeksi

Evakko 1

2.2. Alueen pinta-ala *

7 ha (enintään 7 ha)

2.3. Sijainti: Lappi, valtion omistama alue *

- Inarin kunta
 Sodankylän kunta
 Sallan kunta
 muu

mikä?

2.4. Haettavan alueen tarkempi sijainti (joen, puron tarkkuudella)

- Linjavaaran laelta noin 1km koilliseen
- Valtaus Evakko 2 kaakon puolella, kts liite

2.5. Hakijan esitys luvan voimassaoloajaksi:

4

vuotta

Uutta lupaa voi hakea enintään neljäksi vuodeksi, jatkolupaa 10 vuodeksi.

2.6. Selvitys haettavasta alueesta ja sen käyttöä koskevista rajoituksista sekä pääpiirteittäinen selvitys merkittävistä luonto- ja kullanhoidontakulttuuriarvoista alueella *

Selvitys mm. luonnonsuojelulain, erämaalain ja muinaismuistolain nojalla aluetta koskevista rajoituksista. Saamelaisten kotiseutualuetta ja erityistä poronhoitoaluetta koskevassa hakemuksessa on kyseisiä alueita koskevat säännökset otettava huomioon.

- Alue ei kuulu mihinkään suojeluohjelmaan.
- Alue ei kuulu Natura-alueeseen
- Alue on kokonaisuudessaan erityistä poronhoitoaluetta (Lapin paliskunta).
- Alue on kokonaisuudessaan saamelaisten kotiseutualuetta.
- Alueelta ei ole tavattu muinaismuistolain mukaisia muistomerkkejä tai kulttuurijäänteitä.
- Alueella ei ole tavattu kullanhoidontakulttuurikohteita
- Alue on metsätalousaluetta

2.7. Selvitys alueen käyttöä koskevien rajoitusten huomioon ottamisesta *

- Alue ei ole luonnontilaista erämaata eikä sen käyttöön kohdistu rajoituksia.
- Alue on metsätalousaluetta
- Alueella ei harjoiteta mitään sellaista toimintaa, joka vähentäisi tai uhkaisi alkuperäiskansojen oikeutta toteuttaa kulttuuriaan.

2.8. Selvitys alueen oikeusvaikutteisista kaavoista ja mahdollisesti vireillä olevista kaavahankkeista sekä selvitys siitä, ettei haetulla alueella ole kaivoslain (621/2011) 46 §:n 1 momentin 1 ja 2 kohdassa tarkoitettua estettä *

- Alueella ei ole kaavaa eikä kaavahankkeita

3. SELVITYS TOIMINNASTA JA TOIMINNAN VAIKUTUKSISTA

3.1. Kuvaus toiminnan määrästä (m³), laadusta ja aikataulusta *

- Pienimuotoista konekaivuuta, 500m³ max vuodessa, käyttäen pientä 2t kaivinkonetta. Kaivuujätteiden siirtoon ja monttujen täyttöön tehokkaasti käytetään pientä 2t bobcat etukuormaajaa.
- Aikataulu:
1. Ensimmäinen vuosi kartoitetaan alueen kultapitoisuuksia suorittaen testimonttuja, noin 1-2m³ kokoisia. Näin pyritään välttämään turhaa alueen mylläämistä. Etsitään onko alueella kultaa riittävästi. Montut kaivetaan siten että 5-10 reiän jälkeen montut täytetään, kunnakerros takaisin mahdollisimman siististi. Näin edetään järjestelmällisesti ja samalla huolehtien että kaivuualue pysyy mahdollisimman turvallisena ja luonnonmukaisena. Alleviivaan etten ole tullut sikailemaan ja tuhoamaan luontoa.
2. Toinen vuosi: Mikäli kultaa ei ole riittävästi testien perusteella, kohde suljetaan ja paikka ennallistetaan, istutetaan puita mikäli niitä on joutunut kaatamaan. Mikäli testejä ei ole ehditty suorittamaan riittävästi, jatketaan tutkimuksia. Jos alueelta on löytynyt laskennallisesti kannattava määrä kultaa, aloitetaan kaivuutyöt 2.-4. vuosina.
3. Jatkoluvan hakeminen tulee ajankohtaiseksi 4v jälkeen mikäli kultaa löytyy riittävästi pitämään toiminnan kannattavana. Alue joka tapauksessa maisemoidaan huolellisesti toiminnan lopettamisen jälkeen. Veikkaan ettei kultaa kuitenkaan ole kovin pitkäksi aikaa, jos edes aloittamiseen kannattavaksi. Alue on kuitenkin mielenkiintoinen geologisesti joten tähän paikkaan suomen kokoisessa maassa on hyvä tarttua kokeilemaan.

- Huuhdontaan käytetty vesi on 100% kierrätettyä, eikä purojen vesiä missään nimessä käytetä eikä sotketa! Vedet kierrätetään ja imeytetään 2-3 altaan läpi. Testivaiheessa veden tarve pientä, jolloin voidaan käyttää edellistä kaivuumonttua veden ottoon, mikäli veden pinta nousee tarpeeksi. Ja jos ei nouse niin voidaan tovi odotella että täytyy. Näin ollen ei tarvetta suurempiin kaivuisiin. Veden kierrätyksessä käytetään alustavasti 50l sek max pumppua. Kaasun säädöstä riippuen voidaan tiputtaa jopa alle 10l/s.

3.2. Onko alueella tarkoitus suorittaa koneellista kullankaivuuta? *

- Kyllä
 Ei

3.3. Onko hakijalla alueelle voimassaoleva ympäristölupa? *

- Kyllä
 Ei

3.4. Onko hakemukseen liitetty kaivannaisjätteen jätehuoltosuunnitelma? *

- Kyllä
 Ei

3.5. Miten kulku alueelle järjestetään? *

- Kulku alueelle kartoissa merkittyä reittiä pitkin joka päättyy 50m päähän kaivuualueesta. Reittiä käytetään vain kerran suuntaansa per kone (bobcat ja kaivinkone). Muuten kulku kävellen kohteeseen tai mönkijää käyttäen, mikäli tarvitsee kuljettaa tavaraa. Koneet jätetään talveksi valtaukselle pressujen alle.
- Maastolupa anotaan luonnollisesti myös tarvittaessa

3.6. Selvitys niistä, joiden etua, oikeutta tai velvollisuutta asia saattaa koskea *

Mainitse mm. alueen paliskunta, sijoittuuko alue saamelaiden kotiseutualueelle, ym.

Lapin paliskunta
Saamelaiskäräjät
Sodankylän kunta/ympäristötoimi
Metsähallitus/metsätalous
Poroisäntä: Äärelä Antti

3.7. Hakijan arvio toiminnan ympäristö- ja muista vaikutuksista sekä selvitys toiminnan haitallisten vaikutusten ehkäisystä *

Jos kullanhuuhtontalupaa koskeva hakemus kohdistuu saamelaisten kotiseutualueelle, on toiminnan vaikutuksia arvioitava saamelaisten oikeuden kannalta alkuperäiskansana, kolttalaisten kolttalaissa säädettyjen tavoitteiden kannalta ja erityisellä poronhoitoalueella poronhoidon kannalta.

Koska olen vierailulla mailla niin aluetta tulee ehdottomasti kunnioittaa ja kohdella paikkaa kuin kohtelisi omia maitaan. Tällä asenteella olen ollut liikkeellä aina, paikasta riippumatta. Pidän kunnia-asiana että asiat hoidetaan oikein ja kaikkia osapuolia kunnioittavasti. Mikäli jotain asioita on jotka asianomaisille voi aiheuttaa haittaa, toivon että näistä voidaan järkevästi hyvässä hengessä sopia keskenämme. Ja miehen sana pätee samoin kuin kirjattu teksti.

- Testimonttuja ei jätetä pitkäksi aikaa auki. Suljetaan 5-10 reiän jälkeen. Suljetaan kaikki muutkin montut viimeistään ennen kuin poistutaan alueelta talveksi. Näin minimoidaan vahinkoriskit (porot, ihmiset ym) ja maksimoidaan luonnon nopeampi uusiutuminen. Kuntakerros eritellään aina siten että se on mahdollisimman helppo laittaa päällimmäiseksi. Yksinkertaisesti esittäen- kunta vasemmalle, sora ja kivet eteen ja oikealle testimonttua. Testin jälkeen tavarat takaisin mistä otettukin.

- Vältetään suurien, vanhojen puiden kaatamista, mikäli alueella näitä on. Tätä edesauttaa ensimmäisen vuoden testaaminen, turhat kaadot jää minimiin eikä pengota mitään mistä ei ole tarpeellista.

- Kaikin puolin koitan välttää luontoon kohdistuvaa rasitetta, koska se ei ole kenenkään etu.

-Koneellisissa toiminnoissa

1. Pyritään mahdollisimman vähä-äänisiin nykyaikaisiin ratkaisuihin (moottorien äänenvaimennus, tai lisä-äänenvaimennus ja huuhtonnassa mahdollisesti kumin lisääminen hiihdontarummun sisäpintaan.

2. Pyritään vähäpäästöisyyteen ja minimaaliseen saastuttamiseen. Pienet, optimaalisen kokoiset moottorit kuluttavat ja saastuttavat mahdollisimman vähän. Kaivuri:2l-3/h (changfa 1l 1 syl), huuhtomo 2l/h (mitsubishi 3syl diesel) esimerkkeinä. Toimivat hydraulikan suhteen ekoöljyillä. Eli niillä voi paistaa ranskanperunoita käytännössä. Kuluttaa/kovettaa koneistojen tiivisteitä enemmän, mutta siihen on varauduttu ja laskettu hävikissä ja huollon tarpeessa.

Nämä asiat otan aidosti vakavasti, pidän niistä kiinni ja pyrin hyviin käytänteisiin kaikin puolin muutenki.

3.8. Selvitys toiminnan lopettamisesta ja siihen liittyvistä toimenpiteistä sekä jälkitoimenpiteistä *

- Toiminta päätetään ympäristöluvan määräysten mukaisesti. Kuten ohje sanoo, ilman mutinoita ja urputuksia.

- Varmistetaan että paikat on mahdollisimman lähelle alkuperäistä. Kuvia alueesta otetaan ennen, prosessin aikana ja jälkeen.

- Puiden istuttamista viimeistään lopettamisvaiheessa. Mielellään jo prosessin aikana.

- Omasta mielestäni on tärkeää saattaa asiat luonnontilaa vastaaviksi mahdollisimman nopeasti. Juurikin tämä idea että jos kultaa ei ole, pyritään sulkemaan kaivos jopa etuajassa. Säästän itse ja luontoa ei ole tarpeen rasittaa sen enempää.

- Ehdoton ajatus oman toiminnan suhteen on ettei luonto, lähiseudun asukkaat tai heidän elinkeinonsa kärsi millään muotoa. Ja jos ongelmia havaitaan- ne pitää ehdottomasti korjata. Näin ajattelisin jos omalle lähimaastolle jotain vastaavaa hakemusta tehtäisiin. Kunnioitus pitää olla puolin ja toisin! Näin ollen tätä lupaa olen anomassa.

4. RAKENTAMINEN

4.1. Haetaanko alueelle lupaa rakentaa rakennus tai rakennelma tämän hakemuksen yhteydessä?

- Kyllä
 Ei

4.2. Perustelut rakentamistarpeelle

- Yksinkertainen puurakenteinen huussi, vähän viistossa vasemmalle. Mahdollistaa ergonomian pyyhkäisyn oikeakätisille. Kaivetaan syvä monttu. Siihen päälle rakennelma max L1,5 x S1,5 x K2,2 metriä. Monttu täytetään 1m ennen pintaa ettei siitä tule myöhemmin ongelmia. Huussi otetaan mukaan lähtiessä. Ei jää mitään muisteltavaa siitä eikä haittoja. Tämän takaan.

- Kotarakennelma, palamaton kestokangas ja 4m pitkät riuvut. Tarkoitus: satunnainen pannukahvin keittäminen jos kylässä käypi ukko tai ehkä kaksi. Ei palovarotuksen aikana. Kaikki poroukotkin tervetulleita, aina kahvit keitän hyvässä yhteistyöhengessä. Elinkeino voi tämä olla minullekin hyvällä tuurilla. Ja meilläpäin ei ole tapeltu naapurien kanssa. Sovittu asiat.

- Muuten asuminen kaikkiaan tapahtuu asuntoautossa. Parkkeerattu valtaukselle.

- Ei talviasumista, eikä talviasuimistojen säilyttämistä. Huussia ja kodan osia lukuunottamatta. Nekin valtauksella.

4.3. Onko hakemukseen liitetty rakennusta tai rakennelmaa koskevat rakennuspiirustukset?

- Kyllä
 Ei

5. VAKUUS

Hakijan ehdotus vakuuden suuruudesta/selvitys sen tarpeellisuudesta. Ehdotus perusteltava.

- Ehdotus 500m³/50vrk max. Oletuksena 1300e pienkonelupa.

- Todennäköisesti määrät jää ainakin ensimmäisenä vuotena huomattavasti alle 500m³ ja 50vrk. Testaaminen ei ole kovin nopeaa jos sen perusteellisesti tekee. Ja homman päällikkö allekirjoittanut ei pääse yleensä koko kesänä 50vrk ajaksi lappiin.

- 2t kaivinkoneella aukaistaan ja suljetaan, bobcatilla paikat tasataan ja ns kaivannaisjätteet siistitään siten että orgaaninen aines on aina pinnalla.

- Haitat ennakoidaan, minimoidaan ja pyritään nopeasti ennallistamaan alueet jotka on testattu.

- En ole tullut koijaamaan, vaan ihan hyvässä yhteishengessä tekemään kullankaivuuta. Paikat on kunnossa kun lähden.

- Uskon että alueen poroisännän kanssa voimme tehdä tarvittaessa sopimuksen jonka perusteella minun toimintani ei muita alueella haittaa. Tätä ainakin toivon. Eikä tämä ole perseennuolukirje, vaan ihan aidosti hyvässä hengessä tehty hakemus.

6. MUUT TIEDOT

Muut hakemuksen käsittelyyn mahdollisesti vaikuttavat lisätiedot

- Ymmärrän että olen kaivamassa valtion mailla jossa mm. porotaloutta pidetään yllä. Pysin tekemään kaikkeni etten olisi haitaksi millään muotoa alueen ihmisille ja eläimille. Koitan parhaani mukaan minimoida haitat joita kaivaminen saattaa tuottaa.
- Tee toisille niinkuin tekisit ittellesi ideologialla tehdään asiat.
- Ei tässä sen ihmeempiä. Kunnioitus pitää ansaita. Ja pitää yllä.

- karttaliite 1 testaamisalue ja ehkä kaivamisalue Evakko 1

Kari-Pekka Pikkarainen 19.8.2021

Allekirjoitus (kaikkien hakijoiden) *

Sähköisesti toimitettuihin hakemuksiin kaivosviranomainen pyytää allekirjoitukset tarvittaessa.

PAKOLLISET LIITTEET:

1. Hakijan virkatodistus (kaikkien hakijoiden)
2. Kartta alueesta
3. Kaivannaisjätteen jätehuoltosuunnitelma

Muista liittää hakemukseen kaikki tarvittavat liitteet!

LÄHETÄ HAKEMUS

TULOSTA HAKEMUS

Turvallisuus- ja
kemikaalivirasto

Helsinki
PL 66 (Opastinsilta 12 B)
00521 Helsinki

Tampere
Kalevantie 2
33100 Tampere

Rovaniemi
Valtakatu 2
96100 Rovaniemi

Neuvonta 029 5052 000
www.tukes.fi/kaivosasiat
kaivosasiat@tukes.fi

KAIVANNAISJÄTTEEN JÄTEHUOLTOSUUNNITELMA

Jätehuoltosuunnitelman voi tehdä tällä lomakkeella tai vapaamuotoisesti. Tästä lomakkeesta tulee täyttää kohdat 1-5 ja 7. Huomaa, että kohta 6 koskee VAIN mahdollista jätealuetta.

1. Kullanhuuhdonta-alueen lupatunnus (täytetään, jos tiedossa)

2. Kullanhuuhdontaluvan hakija/ haltija

3. Kaivannaisjäte

Kaivannaisjätteen laji	Arvioitu määrä (m ³) koko tuotantoaikana	Hyödyntäminen 1 maisemoinnissa 2 muu hyödyntämistapa, mikä?	Tiedot ympäristövaikutuksista. Sanallinen kuvaus.
Pintamaat	50m ³ /vuosi eli noin 10% maksimissaan per vuosi	1. Eritellään orgaaninen aines. Testiaikana koemontut täytetään testien jälkeen.Samoin kaivuuajana	Pitäisi olla minimaalinen vaikutus koska montut tukitaan miltei heti.
Kannot ja muu puuaines	Noudatetaan metsähallituksen ohjeita	Kantoja ei tule ellei ole kullankaivuun kannalta oleellista.	Pitäisi olla minimaalinen vaikutus koska montut tukitaan miltei heti. Korvataan uusilla taimilla.
Kivennäismaat (kivet ja muu maa-aines)	Pyritään laittamaan käsitelty materiaali kuten se oli ennen kaivuita	Maisemoinnissa monttuihin lasketaan materiaalit kuin olikin. isot kivet jää koskematta (2t kone)	Pyritään palauttamaan luonnontilaan huuhdonnan jälkeen.
Muut (esim. selkeytysal- taiden lietteet) Yksilöi alle	Lietteet kierrätetään ainakin 2 altaan läpi.	Altaiden liete on osa palauttamista. Eri kerrostumat alle ja kunta päälle	Puroihin ei kosketa. Imeytysaltaat huomattavasti kauempana. Aina.

4. Selvitys vaikutusten ehkäisemiseksi toteutettavista toimista toiminnan aikana ja sen päätyttyä (esim. sijoitus, peittäminen, ym.)

- Tehdään monttuja alkuun, peitetään ne kerroksittain mahdollisimman luonnolliseen tapaan.
- Kaivuuajana kunta kerätään erilleen. Ja sijoitetaan aina päällimmäiseksi. Kerroksia koitetaan palauttaa huuhtonnan jälkeen parhaan mukaan likelle luonnon tilaa.

5. Selvitys seurannasta ja tarkkailusta toiminnan aikana ja sen päätyttyä (esim. silmämääräinen tarkkailu)

- Jatkuva tarkkailu. Omatoiminen, observatiiviseen tapaan. Kaikkien etu.
- Mikäli havaitaan poikkeuksia lupaan nähden, ne korjataan heti.

6. Tiedot maa- ja kiviainesjätealuetta koskevista jälkitoimenpiteistä (esim. siistiminen, maisemointi)

- Kaikki maa-ainekset pyritään palauttamaan mahdollisimman luonnonmukaisesti omiin kerroksiinsa ainakin testiajan suhteen. Orgaaninen materiaali lajitellaan aina erilleen ennen kivi/soramateriaalin huuhtelua.
- Itse kaivuu aikana pyritään luonnollinen alueen olemus pitämään yllä. Jatkuvasti. Kuvataan alkuun, välillä ja lopussa. Miksei 10v jälkeenkin? Tavoite minimaaliseen luonnon hajoittamiseen.

7. Päivämäärä ja laatija

19.8.2021

Kari-Pekka Pikkarainen

Jätehuoltosuunnitelmaa ei vaadita, jos luvanhaltijan on laadittava sellainen ympäristönsuojelulain nojalla.

Kaivannaisjätteen jätehuoltosuunnitelman tavoite ja sisältö:

Jätehuoltosuunnitelman laatimisen tavoitteena on jätteen synnyn ehkäisy, jätteiden hyödyntämisen edistäminen sekä ympäristön pilaantumisen ehkäisy.

Kullanhuuhdonnassa syntyvät kaivannaisjätteet:

Kullanhuuhdonnassa syntyviä kaivannaisjätteitä ovat esimerkiksi pintamaat, kannot, kivet ja selkeytysaltaiden lietteet. Pintamaat ovat tuotantoalueen valmistelussa poistettavia maita, jotka ovat pääasiassa orgaanista ainesta; turvetta ja kasvillisuutta. Valmistelun ja tuotannon aikana alueelta voi kertyä kiviä sekä kantoja.

Ympäristövaikutukset riippuvat kaivannaisjätteestä ja sen hyödyntämisestä. Lietteistä voi tulla kiintoaine- ja ravinnepestöjä, jos lietteet sijoitetaan eroosiolle alttiiksi lähelle ojia. Maa-aineksen läjittäminen voi aiheuttaa maisemahaittaa.

Kaivannaisjätteiden hyödyntäminen:

Pintamaita ja kiviä voi käyttää maisemointiin. Tällaiset toimenpiteet ovat kaivannaisjätteen hyödyntämistä.

Lisäselvityksiä hakemuksiin Evakko 1 ja 2

Lisäselvityksiä/muutoksia aikaisempiin hakemuksiini Evakko 1 ja 2. Hakemukset tuli tehtyä vauhdikkaasti kun ilmeni vähän laajempi ruotsalaisten tutkimusaluehakemusaalto kullankaivualueilla. Oletuksena oli että kulta-alueet ei ole kohta haettavissa ilmiön kasvaessa. Hakemuksistani jäi muutamia tarkentavia seikkoja suunnitelmaa ajatellen. Kävin vielä paikkojen päällä tekemässä yleiskatsauksen testien lisäksi.

Tiivistetysti lisätty:

- Mahdollinen 20t koneen ym. käyttö satunnaisesti Evakko 1 ja 2 alueilla, mahdollisesti myöhemmissä vaiheissa laajempi käyttömahdollisuus.
- Tarkennettu 3 vaiheista suunnitelmaa. Vaihe 2 kaivuumääriä lisätty ja 20t koneen laajempi käyttö, suurempi huuhtomo ja pumppu
- Kaivuuetäisyys ojasta
- Lisäpressukatos, purettava. Pieni elementtisauna.

- Tarkemmissa tutkimuksissa kävi ilmi että evakko 1 ja 2 alueella on suuria kivenjätkäleitä, lähinnä itäpuolella pienellä alueella valtausaluetta jo heti pinnassa. Toisin kuin alkuperäisessä hakemuksessani ilmoitin, alueella voi tarvita satunnaisesti myös 20t kokoluokan konetta kivien nostossa ja takaisin laitossa. Oletuksena on myös että peruskallio on toisin paikoin 2t koneen ulottumattomissa, jolloin 20t kone tulisi kysymykseen jotta tutkinta olisi kattavaa. Pyrkimyksenä on kuitenkin tehdä varsinkin tutkimustyö pääosin pienemmällä 2t koneella jossa kulut huomattavasti pienemmät. 500m³ rajaa ei ylitetä.

Vaiheittainen suunnitelma

Tarkennan alkuperäisen hakemuksen suunnitelmaa:

- Vaihe 1: Tutkimustyö. Tehdään koemonttuja 1-2m³ per reikä. Tai lyhyitä testiojia. Peitellään 5-10 montun sarjoissa. Tai 10-20m pitkien ojien jälkeen. Kartoitetaan alueella mahdolliset kultaa sisältävät kohdat. Mikäli kultaa löytyy, kyseisen kohdan lähiseudun jatkotutkiminen on aiheellista. Tämä vaihe kestää 1-2 vuotta. Mikäli esiintymät ovat vähäisiä, tutkinta jatketaan kunnes alue on kartoitettu ja kannattavan kaivuun kriteerit täyttyvät. Mikäli kultaa ei ole tarpeeksi tai ollenkaan, Siistin paikat ja laitaukset kiinni.

- Kaivinkone 2t omavalmiste
- Etukuormaaja 2t omavalmiste
- Satunnaisesti ja vain tarvittaessa 20t kokoluokan kaivinkone, noin viikon pätkän maksimissaan.
- 1000l/min luokan pumppu 3"
- Kohtalaisen kokoinen rumpu- tai täryhuuhtomo

- Mikäli alueelta löytyisi pienemmälle koneelle riittäviä kultamääriä, mahdollisesti vaihe 2 muutoksia ei tarvittaisi. Samalla koneistuksella jatkettaisiin.

- Vaihe 2: Mikäli alueelta löytyisi testien perusteella sopivia pitoisuuksia kultaa kannattavaan suuremman mittakaavan toimintaan, koneen kokoa ja vakuusmaksua voitaisiin nostaa toistaiseksi 20t koneeseen ja nostaa luvan määrää laskennallisesti kannattaviin lukuihin, maksimissaan 10000m³ luokkaa/vuosi. Tällöin itse kultapitoisten alueiden kaivaminen

aloitettaisiin. Pumpun kokoa kasvatetaan n. 3000l/min 4" pumppuun ja huuhtomon kokoa kasvatetaan riittävästi.

- 2t kaivinkone (omavalmiste)
- 2t bobcat (omavalmiste)
- 20t kokoluokan kaivinkone
- 3000l/min pumppu
- Suurehko täry- tai rumpuhuuhtomo, riippuen maaperän laadusta
- Kohteen sijainnista riippuen, mahdollisesti jokin soran liikutteluun tarvittava kone, kuten etukuormaaja. Mikäli tasaisella alustalla päästään huuhtomaan, etukuormaajaa ei tarvita. Loput koneet tarkentuvat tutkimusten jälkeen. Samoin käsiteltävä maamäärä.

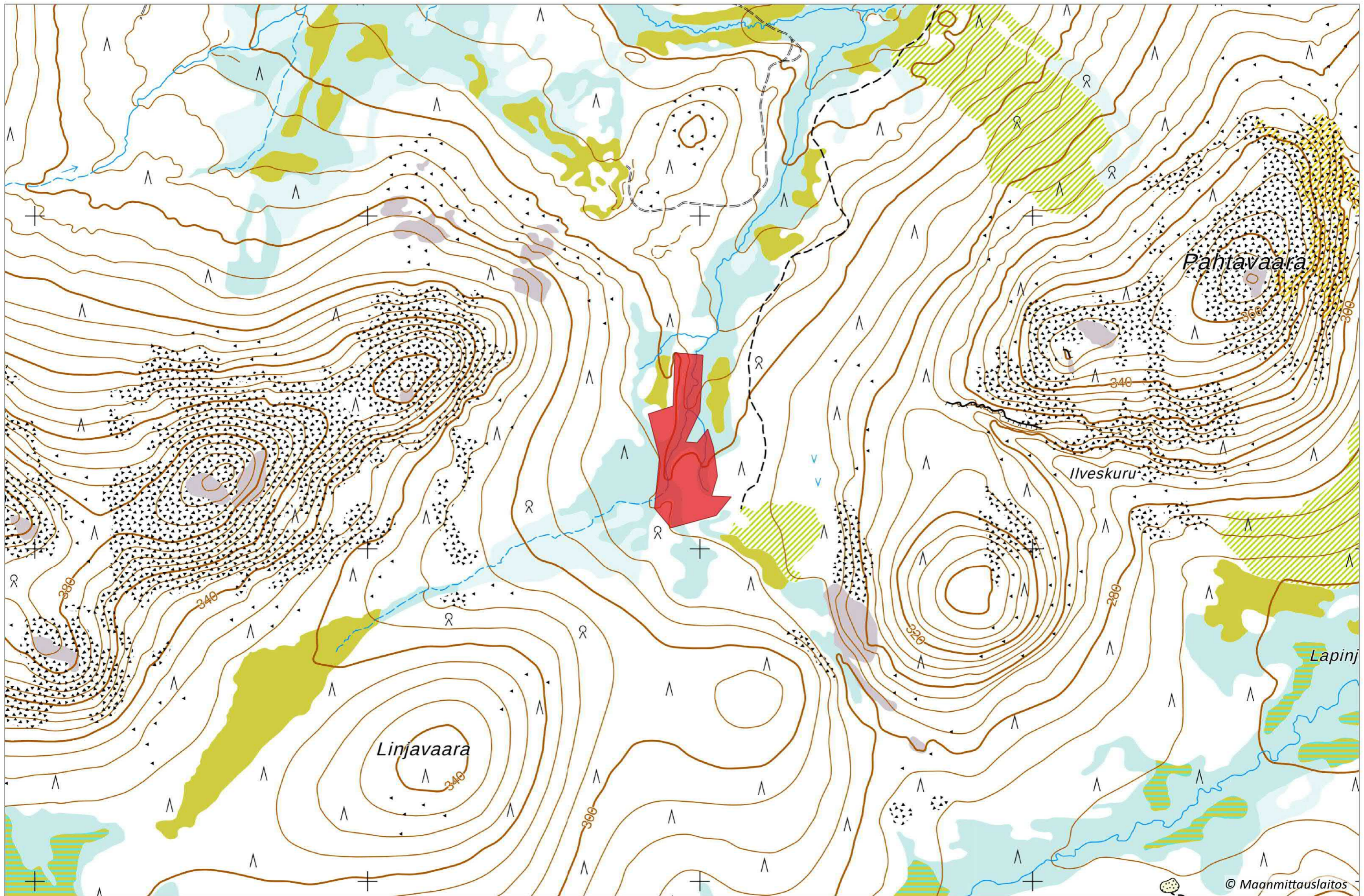
- Vaihe 3: Mahdollisesti jatkoluvan hakeminen.

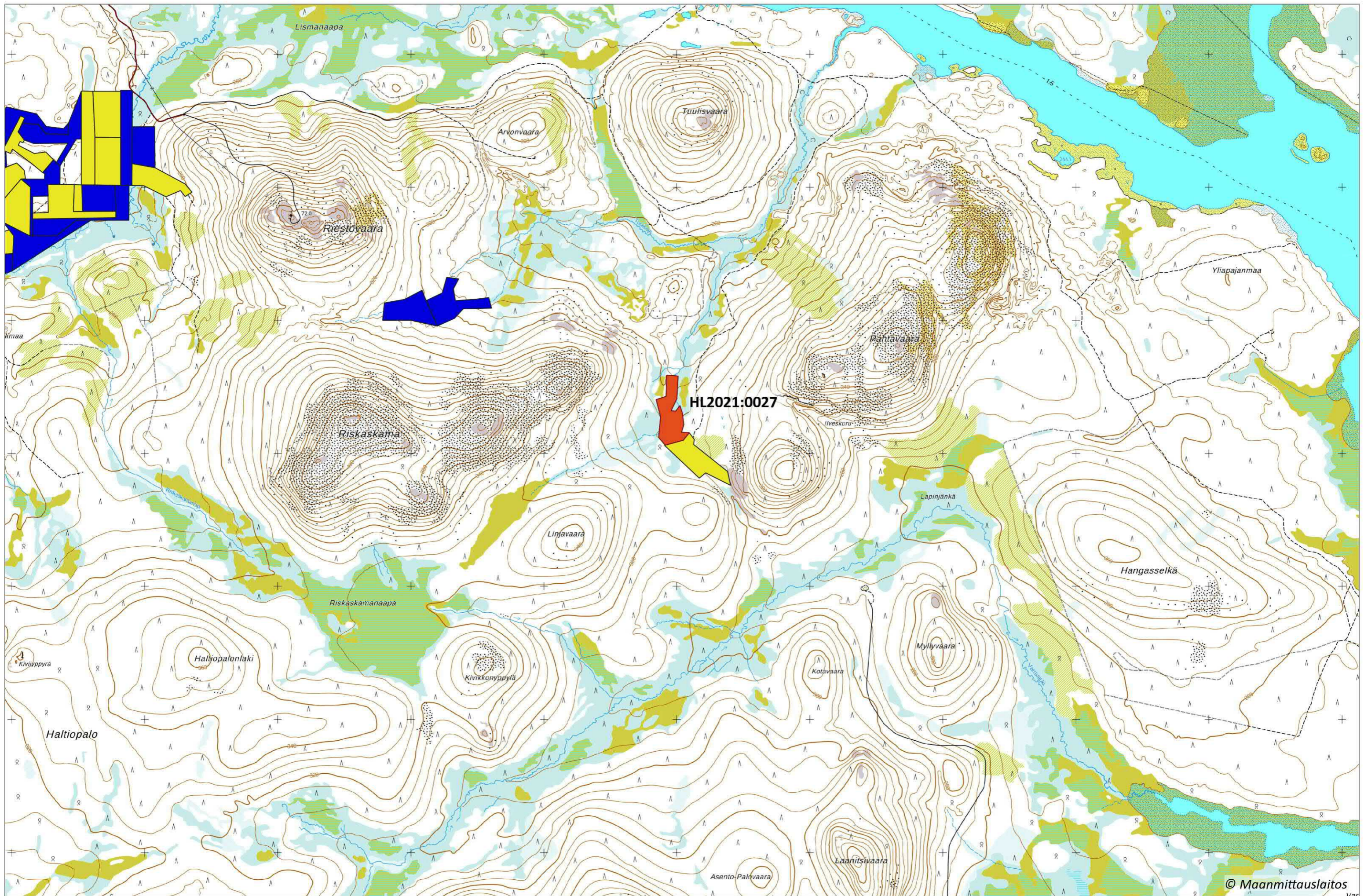
- Kaivuetaisyys ojasta voisi olla huomattavasti lähempänä kuin alkuperäisessä hakemuksessani mainitsin. Tuolloin olin siinä uskossa että 10m on minimietäisyys ojista. Evakko 1 ja 2 alueilla ojien kohdalla pitäisi päästä lähemmäs, mielellään malmiutumien kohdalla jopa mahdollisesti siirtää ojan kohtaa. Omien tutkimusteni perusteella ojassa ei virtaa suuria määriä vettä enää kesäkuun loppupuolella. Ja alkupäässä virtausta ei juurikaan ole. Mikäli kuitenkin ojan siirtäminen ei ole mahdollista, pitäisi päästä mahdollisimman lähelle. Muutoin testien perusteella todennäköisimmät kultaa sisältävät maa-ainekset jäisi käsittelemättä. Tyytyisin kyllä jo parin metrinkin päähän päästävään kaivuuseen mikäli ojan siirron arveltaisiin aiheuttavan ongelmia ympäristölle enemmän kuin vierestä kaivaminen.

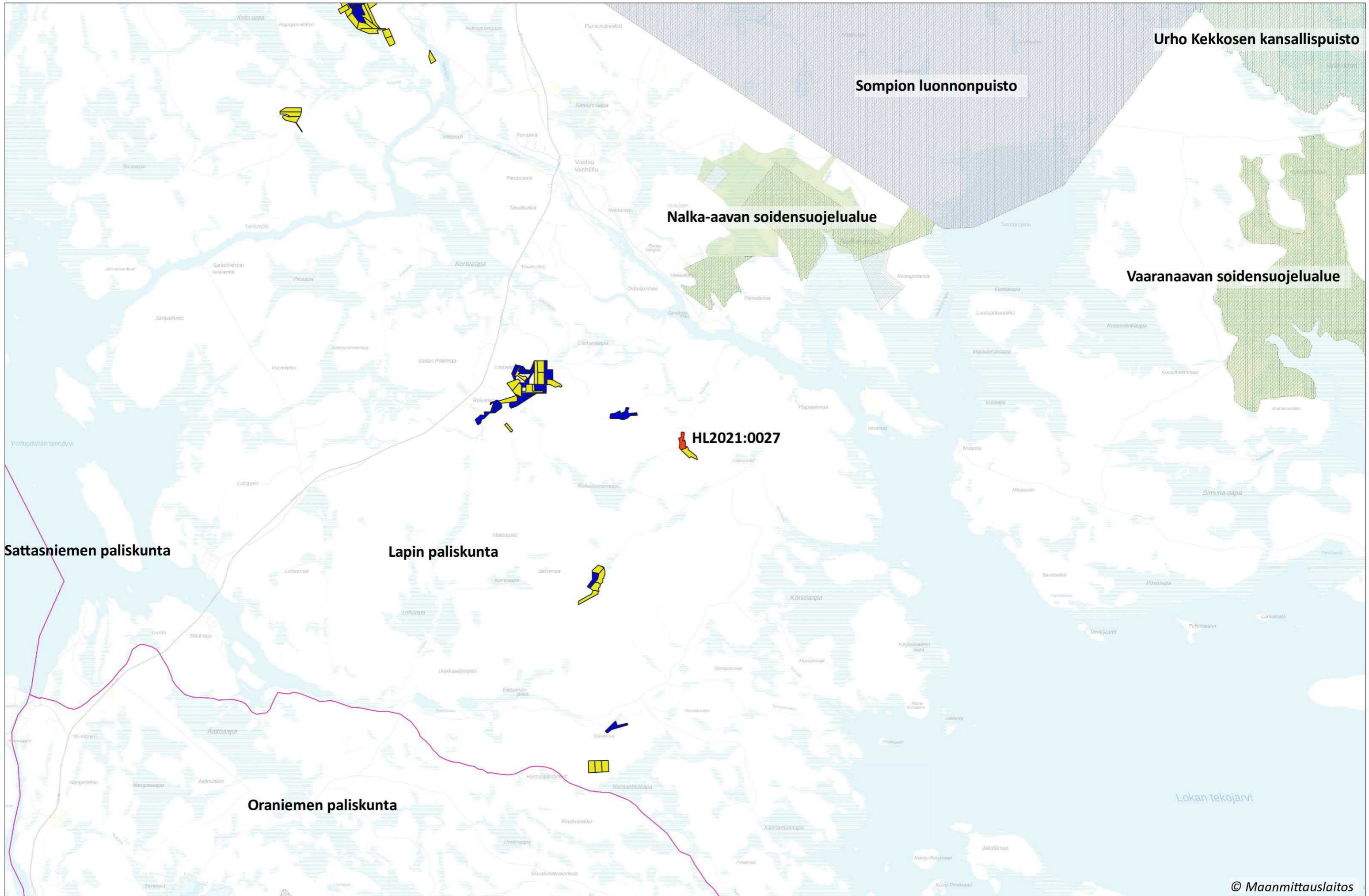
- Evakko 1 ja 2 rakennelmien suhteen lisäykseksi kevytrakenteinen pressukatos (rikasteen loppuprosessointi, taukopaikka) joka puretaan talveksi.

- Evakko 1 ja 2 rakennelmiin vielä lisäksi kevytrakenteinen elementtisauna. 4 seinää ja katto. Purettavissa helposti. Max mitat jotain 2x3m luokkaa.

Pekka Pikkarainen







Urho Kekkosen kansallispuisto

Sompion luonnonpuisto

Nalka-aavan soidensuojelualue

Vaaranaavan soidensuojelualue

HL2021:0027

Sattasniemen paliskunta

Lapin paliskunta

Oraniemen paliskunta

Lokan tekojärvi