

KUULUTUS

Turvallisuus- ja kemikaalivirasto (Tukes) kuuluttaa kaivoslain (10.6.2011/621) 40 §:n nojalla.

kullanhuuhdentalupahakemuksen

Lupatunnus: HL2020:0046

Hakijat: Kari Salminen, Jyrki Kyllönen, Kim Nordström, Aatto Keinänen, Pirkka Tikkanen, Niko Nordström, Elias Kyllönen

Alueen sijainti: Sodankylän kunta, Tolosenhaara, 7,0 ha

Lapiokaivu noin 5-10m³ vuodessa

Mielipiteet ja muistutukset

Mielipiteet ja muistutukset voi lähettää 25.3.2021 mennessä lupatunnus mainiten sähköisesti osoitteeseen kaivosasiat@tukes.fi tai osoitteeseen Valtakatu 2, 96100 Rovaniemi

Nähtävilläolo

Kuulutus ja hakemusasiakirjat ovat nähtävänä 13.2.2021 – 15.3.2021 Tukesin verkkosivuilla osoitteessa <https://tukes.fi/paatokset-ja-kuulutukset/kullanhuuhdentaluvat>. Tiedoksisaannin katsotaan tapahtuneen seitsemäntenä (7) päivänä kuulutuksen julkaisusta.

Lisätietoja

kaivosasiat@tukes.fi tai puh. 029 5052 000

KULLANHUUHDONTALUPAHAKEMUS

Pakolliset kohdat on merkitty tähdellä (*). Ennen hakemuksen toimittamista kaivosviranomaiselle hakijan on huolehdittava, että ne on täytetty asianmukaisesti.

1. HAKIJAN TIEDOT

1.1. Etu- ja sukunimi *

Kari Salminen

1.2. Postiosoite *

1.3. Postinumero *

1.4. Postitoimipaikka *

1.5. Puhelinnumero

1.6. Sähköposti

1.7. Muut hakijat yhteystietoineen

Jyrki Kyllönen
Kim Nordström
Aatto Keinänen
Pirkka Tikkanen
Niko Nordström
Elias Kyllönen

2. ALUEEN TIEDOT

2.1. Ehdotus alueen nimeksi

Seitsemän veljeksen kultavaltaus

2.2. Alueen pinta-ala *

7

ha (enintään 7 ha)

2.3. Sijainti: Lappi, valtion omistama alue *

- Inarin kunta
 Sodankylän kunta
 Sallan kunta
 muu

mikä?

2.4. Haettavan alueen tarkempi sijainti (joen, puron tarkkuudella)

Kakslauttanen, tolosenhaaran varrella

2.5. Hakijan esitys luvan voimassaoloajaksi:

4

vuotta

Uutta lupaa voi hakea enintään neljäksi vuodeksi, jatkolupaa 10 vuodeksi.

2.6. Selvitys haettavasta alueesta ja sen käyttöä koskevista rajoituksista sekä pääpiirteittäinen selvitys merkittävistä luonto- ja kullanhuhdontakulttuuriarvoista alueella *

Selvitys mm. luonnonsuojelulain, erämaalain ja muinaismuistolain nojalla aluetta koskevista rajoituksista. Saamelaisten kotiseutualueita ja erityistä poronhoitoaluetta koskevassa hakemuksessa on kyseisiä alueita koskevat säännökset otettava huomioon.

Alue on pohjoisrinnealue, rajoittuu tolosenhaaraan.
Luonnonsuojelulain tavoitteet otetaan huomioon kestäväällä toiminnalla.
Alue ei ole eräamaa-alueita, eikä alueella sijaitse muinaismuistoja.
Emme näe toiminnan olevan haitallista saamelaiskulttuurille ja kohdassa 3.7. on kirjattu poronhoidon huomioon ottaminen.

2.7. Selvitys alueen käyttöä koskevien rajoitusten huomioon ottamisesta *

Alueella ei ole tiedossa olevia rajoituksia, alue on talousmetsäaluetta

2.8. Selvitys alueen oikeusvaikutteisista kaavoista ja mahdollisesti vireillä olevista kaavahankkeista sekä selvitys siitä, ettei haetulla alueella ole kaivoslain (621/2011) 46 §:n 1 momentin 1 ja 2 kohdassa tarkoitettua estettä *

Ei ole tiedossa olevia esteitä

3. SELVITYS TOIMINNASTA JA TOIMINNAN VAIKUTUKSISTA

3.1. Kuvaus toiminnan määrästä (m³), laadusta ja aikataulusta *

Pienimuotoinen lapiokaivualue, arvio noin 5-10m² / vuosi

3.2. Onko alueella tarkoitus suorittaa koneellista kullankaivuuta? *

- Kyllä
 Ei

3.3. Onko hakijalla alueelle voimassaoleva ympäristölupa? *

- Kyllä
 Ei

3.4. Onko hakemukseen liitetty kaivannaisjätteen jätehuoltosuunnitelma? *

- Kyllä
 Ei

3.5. Miten kulku alueelle järjestetään? *

Päätieltä kultaojantielle, jota pitkin metsänhoitotietä. Loppuosa on sovittu valtauksen Lupatunnus OL2012:0095 jo olemassa olevan metsätien kautta.
Sovittu Sirpa Laitisen kanssa.
Vaihtoehtoinen reitti teurastamontien kautta metsänhoitotietä valtaukselle.

3.6. Selvitys niistä, joiden etua, oikeutta tai velvollisuutta asia saattaa koskea *

Mainitse mm. alueen paliskunta, sijoittuuko alue saamelaisten kotiseutualueelle, ym.

Alue kuuluu lapin paliskuntaan ja on saamelaisten kotiseutualuetta.
Alue on paliskunnan pohjoisreunassa, rajoittuu tolosenhaaraan.
Toiminnan pienimuotoisuuden huomioon ottaen, emme näe haittaavamme poronhoidollista toimintaa.

3.7. Hakijan arvio toiminnan ympäristö- ja muista vaikutuksista sekä selvitys toiminnan haitallisten vaikutusten ehkäisystä *

Jos kullanhuuhtontalupaa koskeva hakemus kohdistuu saamelaisten kotiseutualueelle, on toiminnan vaikutuksia arvioitava saamelaisten oikeuden kannalta alkuperäiskansana, kolttalaissa säädettyjen tavoitteiden kannalta ja erityisellä poronhoitoalueella poronhoidon kannalta.

Toiminnan vähäisyys ja menetelmät huomioon ottaen, ei toiminnalla ole haitallista ympäristövaikutusta.

Kaivuujäte saostetaan saostusaltaassa. Toiminnan pienimuotoisuuden vuoksi kyseessä ei ole elinkeinon harjoittaminen eikä toiminta muutenkaan häiritse alkuperäiskansan toimintaa alueella.

Kaivannot rajataan lippusiimalla ja vältetään jyrkkiä törmiiä.

Valtauksen eteläpuolella menevän metsänhoitotien sortuneen ojan ohitus valtauksen eteläosan kautta mahdollistetaan koko valtauksen ajan.

3.8. Selvitys toiminnan lopettamisesta ja siihen liittyvistä toimenpiteistä sekä jälkitoimenpiteistä *

Toiminnan loppuessa alue palautetaan luonnontilaan. Kaivuualue maisemoidaan.

4. RAKENTAMINEN

4.1. Haetaanko alueelle lupaa rakentaa rakennus tai rakennelma tämän hakemuksen yhteydessä?

- Kyllä
 Ei

4.2. Perustelut rakentamistarpeelle

4.3. Onko hakemukseen liitetty rakennusta tai rakennelmaa koskevat rakennuspiirustukset?

- Kyllä
 Ei

5. VAKUUS

Hakijan ehdotus vakuuden suuruudesta/selvitys sen tarpeellisuudesta. Ehdotus perusteltava.

Vakuus 1200€
Alueelle ei rakenneta kiinteitä rakenteita. Toiminnan vähäisyyden sekä jatkuvan vanhan kaivannon täytön vuoksi muutokset alueella ovat vähäisiä ja maisemointikustannukset pienet.

6. MUUT TIEDOT

Muut hakemuksen käsittelyyn mahdollisesti vaikuttavat lisätiedot

Me valtauksen hakijat olemme pohjoisen luontoa arvostavia ihmisiä. Kaikki toimintamme tehdään luontoa ja ympäristöä kunnioittaen, eettisesti kestäväillä ratkaisuilla.

Allekirjoitus (kaikkien hakijoiden) *

Sähköisesti toimitettuihin hakemuksiin kaivosviranomaisen pyytää allekirjoitukset tarvittaessa.

PAKOLLISET LIITTEET:

1. Hakijan virkatodistus (kaikkien hakijoiden)
2. Kartta alueesta
3. Kaivannaisjätteen jätehuoltosuunnitelma

Muista liittää hakemukseen kaikki tarvittavat liitteet!

LÄHETÄ HAKEMUS

TULOSTA HAKEMUS

Turvallisuus- ja
kemikaalivirasto

Helsinki
PL 66 (Opastinsilta 12 B)
00521 Helsinki

Tampere
Kalevantie 2
33100 Tampere

Rovaniemi
Valtakatu 2
96100 Rovaniemi

Neuvonta 029 5052 000
www.tukes.fi/kaivosasiat
kaivosasiat@tukes.fi

KAIVANNAISJÄTTEEN JÄTEHUOLTOSUUNNITELMA

Jätehuoltosuunnitelman voi tehdä tällä lomakkeella tai vapaamuotoisesti. Tästä lomakkeesta tulee täyttää kohdat 1-5 ja 7. Huomaa, että kohta 6 koskee VAIN mahdollista jätealuetta.

1. Kullanhuuhdonta-alueen lupatunnus (täytetään, jos tiedossa)

2. Kullanhuuhdentaluvan hakija/ haltija

3. Kaivannaisjäte

Kaivannaisjätteen laji	Arvioitu määrä (m ³) koko tuotantoaikana	Hyödyntäminen 1 maisemoinnissa 2 muu hyödyntämistapa, mikä?	Tiedot ympäristövaikutuksista. Sanallinen kuvaus.
Pintamaat	5	1	Ei ympäristövaikutusta, pintamaa käytetään maisemoinnissa
Kannot ja muu puuaines	-	-	Kaivuupaikalla ei ole puita eikä kantoja
Kivennäismaat (kivet ja muu maa-aines)	120	1	Kivennäismaat käytetään kaivuumaan täyttöön
Muut (esim. selkeytysal- taiden lietteet) Yksilöi alle			

4. Selvitys vaikutusten ehkäisemiseksi toteutettavista toimista toiminnan aikana ja sen päätyttyä (esim. sijoitus, peittäminen, ym.)

Kaivettu maaaines johdetaan jo tehtyjen kaivuumonttujen peittämiseen

5. Selvitys seurannasta ja tarkkailusta toiminnan aikana ja sen päätyttyä (esim. silmämääräinen tarkkailu)

Seurantaa suoritetaan silmämääräisesti kaivuukauden aikana

6. Tiedot maa- ja kiviainesjätealuetta koskevista jälkitoimenpiteistä (esim. siistiminen, maisemointi)

Pienimuotoinen lapiokaivuualue maisemoidaan talteenotetulla pintamaalla.

7. Päivämäärä ja laatija

2.10.2020

Kari Salminen & muut hakijat

Jätehuoltosuunnitelmaa ei vaadita, jos luvanhaltijan on laadittava sellainen ympäristönsuojelulain nojalla.

Kaivannaisjätteen jätehuoltosuunnitelman tavoite ja sisältö:

Jätehuoltosuunnitelman laatimisen tavoitteena on jätteen synnyn ehkäisy, jätteiden hyödyntämisen edistäminen sekä ympäristön pilaantumisen ehkäisy.

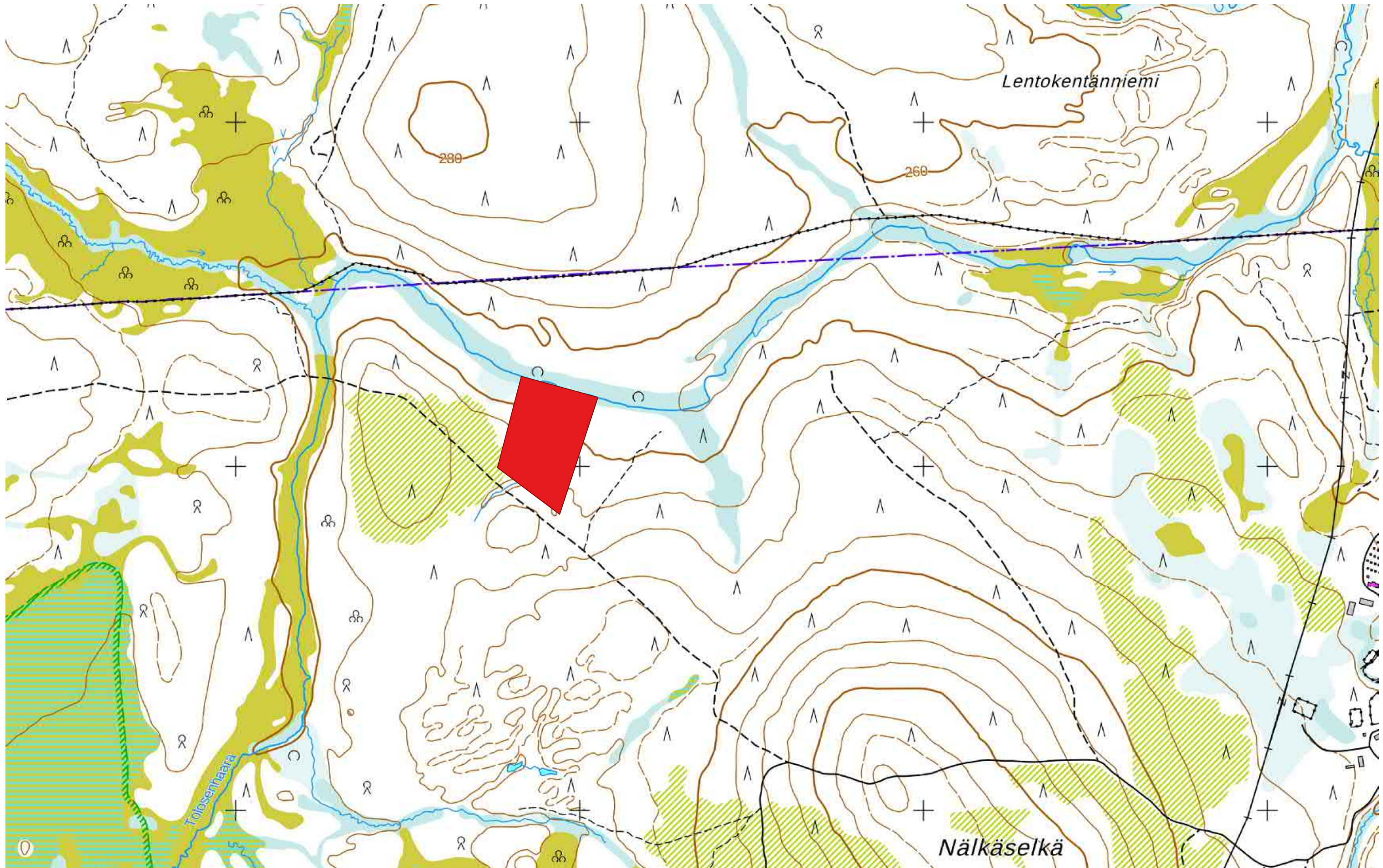
Kullanhuuhdonnassa syntyvät kaivannaisjätteet:

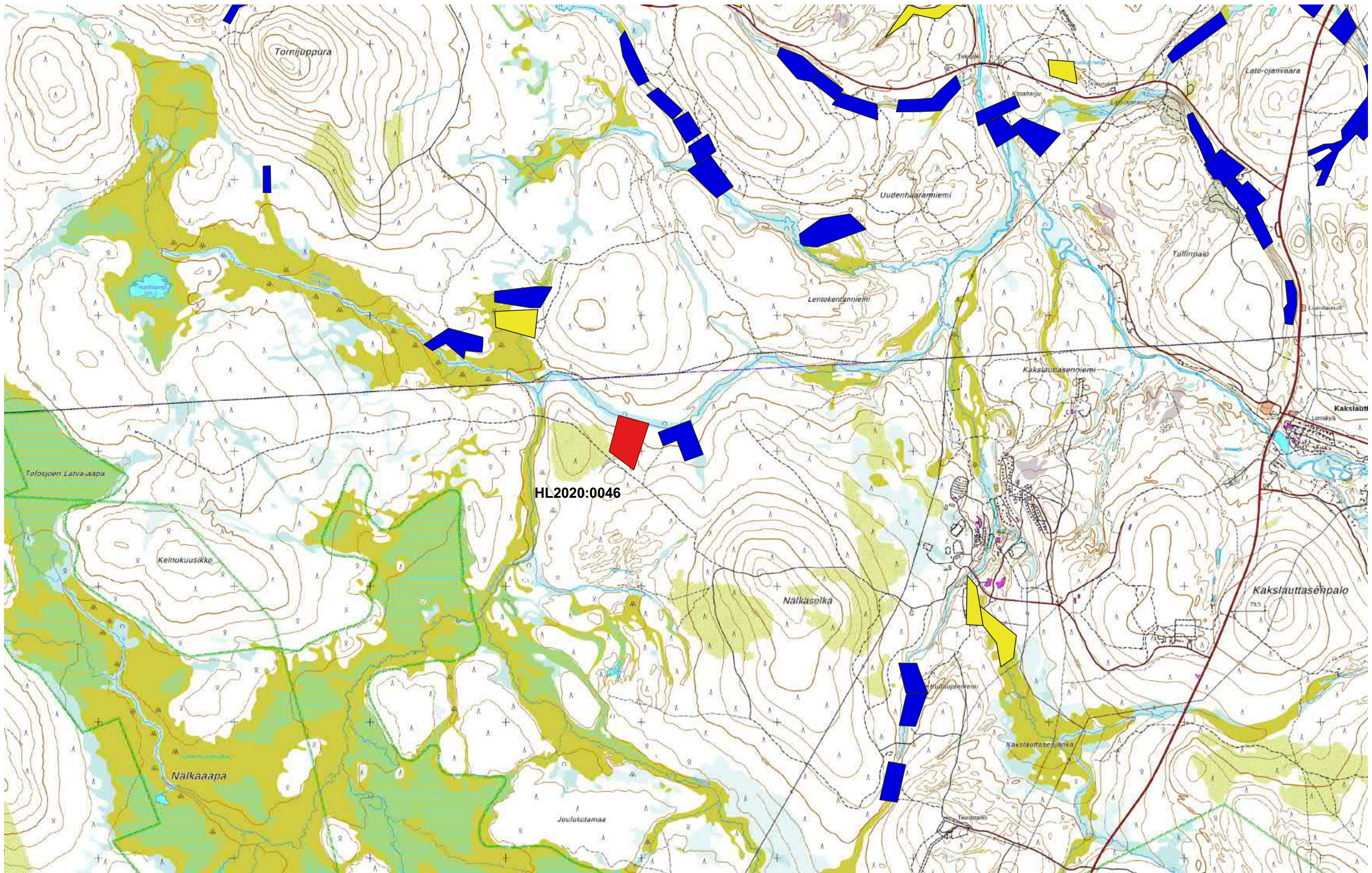
Kullanhuuhdonnassa syntyviä kaivannaisjätteitä ovat esimerkiksi pintamaat, kannot, kivet ja selkeytysaltaiden lietteet. Pintamaat ovat tuotantoalueen valmistelussa poistettavia maita, jotka ovat pääasiassa orgaanista ainesta; turvetta ja kasvillisuutta. Valmistelun ja tuotannon aikana alueelta voi kertyä kiviä sekä kantoja.

Ympäristövaikutukset riippuvat kaivannaisjätteestä ja sen hyödyntämisestä. Lietteistä voi tulla kiintoaine- ja ravinnepestöjä, jos lietteet sijoitetaan eroosiolle alttiiksi lähelle ojia. Maa-aineksen läjittäminen voi aiheuttaa maisemahaittaa.

Kaivannaisjätteiden hyödyntäminen:

Pintamaita ja kiviä voi käyttää maisemointiin. Tällaiset toimenpiteet ovat kaivannaisjätteen hyödyntämistä.

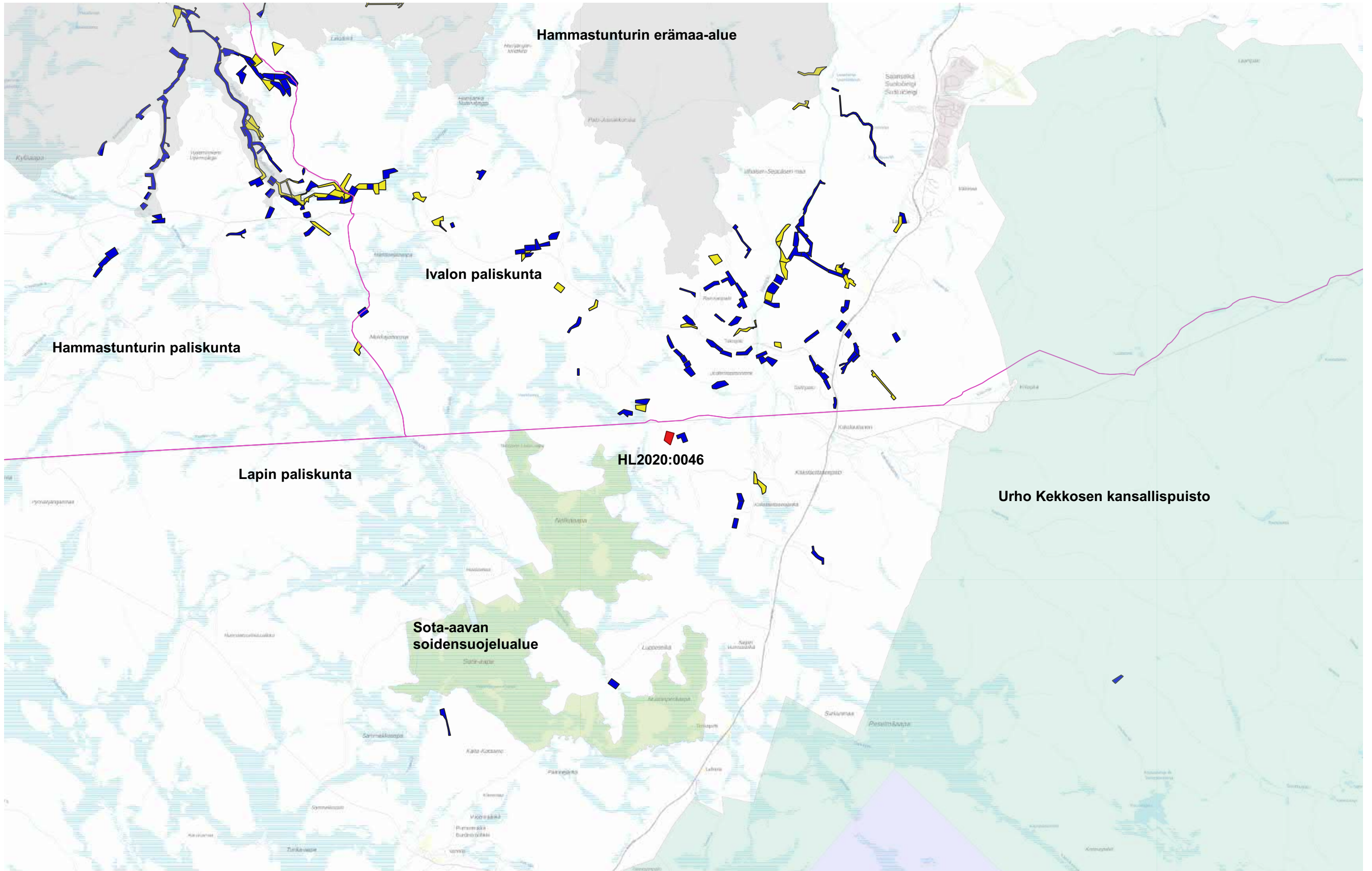




HL2020:0046

1:25 000

Sininen alue = Kullanhuuhdontalupa-alue
Keltainen alue = Kullanhuuhdontalupahakemusalue



1:100 000

Sininen alue = Kullanhuuhdontalupa-alue
Keltainen alue = Kullanhuuhdontalupahakemusalue