

## KUULUTUS

Turvallisuus- ja kemikaalivirasto (Tukes) kuuluttaa kaivoslain (10.6.2011/621) 40 §:n nojalla.

kullanhuuhdentalupahakemuksen

Lupatunnus: HL2015:0008

Hakijat: Heikkilä Jari-Pekka, Markku Koskela, Raila Lehtimäki, Mika Ylimäki, Reino Ylimäki

Alueen sijainti: Inarin kunta, Sotajoki, 4,8 ha

Lapiokaivu, alle 10m<sup>3</sup> vuodessa.

## Mielipiteet ja muistutukset

Mielipiteet ja muistutukset voi lähettää 8.4.2021 mennessä lupatunnus mainiten sähköisesti osoitteeseen [kaivosasiat@tukes.fi](mailto:kaivosasiat@tukes.fi) tai osoitteeseen Valtakatu 2, 96100 Rovaniemi tai

## Nähtävilläolo

Kuulutus ja hakemusasiakirjat ovat nähtävänä 9.3.2021 – 8.4.2021 Tukesin verkkosivuilla osoitteessa <https://tukes.fi/paatokset-ja-kuulutukset/kullanhuuhdentaluvat>. Tiedoksisaannin katsotaan tapahtuneen seitsemäntenä (7) päivänä kuulutuksen julkaisusta.

## Lisätietoja

kaivosasiat@tukes.fi tai puh. 029 5052 000

## KULLANHUHDONTALUPAHAKEMUS

Pakolliset kohdat on merkitty tähdellä (\*). Ennen hakemuksen toimittamista kaivosviranomaiselle hakijan on huolehdittava, että ne on täytetty asianmukaisesti.

### 1. HAKIJAN TIEDOT

#### 1.1. Etu- ja sukunimi \*

Jari-Pekka Heikkilä

#### 1.7. Muut hakijat yhteystietoineen

Raila Lehtimäki, I  
Markku Koskela,  
Mika Ylimäki,  
Reino ylimäki,

### 2. ALUEEN TIEDOT

#### 2.1. Ehdotus alueen nimeksi

Mosku

#### 2.2. Alueen pinta-ala \*

4.78

ha (enintään 7 ha)

#### 2.3. Sijainti: Lappi, valtion omistama alue \*

- Inarin kunta  
 Sodankylän kunta  
 Sallan kunta  
 muu

mikä?

2.4. Haettavan alueen tarkempi sijainti (joen, puron tarkkuudella)

Sotajoen puolikkoojan haara.

2.5. Hakijan esitys luvan voimassaoloajaksi:

10

vuotta

Uutta lupaa voi hakea enintään neljäksi vuodeksi, jatkolupaa 10 vuodeksi.

2.6. Selvitys haettavasta alueesta ja sen käyttöä koskevista rajoituksista sekä pääpiirteittäinen selvitys merkittävistä luonto- ja kullanhuuhdontakulttuuriarvoista alueella \*

Selvitys mm. luonnonsuojelulain, erämaalain ja muinaismuistolain nojalla aluetta koskevista rajoituksista. Saamelaiden kotiseutualueita ja erityistä poronhoitoaluetta koskevassa hakemuksessa on kyseisiä alueita koskevat säännökset otettava huomioon.

Lakeihin perustuvia esteitä ei ole tiedossa.  
Valtausalue on nevojen ja hiekkasärkkien ympäröimä.

2.7. Selvitys alueen käyttöä koskevien rajoitusten huomioon ottamisesta \*

Alueella kulku ja kaivuu tapahtuu luontoa, poronhoitoaluetta ja hyviä kullankaivuutapoja kunnioittaen.

2.8. Selvitys alueen oikeusvaikutteisista kaavoista ja mahdollisesti vireillä olevista kaavahankkeista sekä selvitys siitä, ettei haetulla alueella ole kaivoslain (621/2011) 46 §:n 1 momentin 1 ja 2 kohdassa tarkoitettua estettä \*

Alueesta on haettu esteettömyystodistus, joka löytyy varsinaisesta lupahakemuksesta.  
Tiedot.  
Mauri Seipäjärvi, Metsähallitus.

### 3. SELVITYS TOIMINNASTA JA TOIMINNAN VAIKUTUKSISTA

3.1. Kuvaus toiminnan määrästä (m<sup>3</sup>), laadusta ja aikataulusta \*

Lapiokaivuu noin 6-7m<sup>3</sup>.  
Kaivuu aika rajoittuu juhannuksesta - syyskuuhun.  
Huuhtontakultaa kaivetaan.

3.2. Onko alueella tarkoitus suorittaa koneellista kullankaivuuta? \*

- Kyllä  
 Ei

3.3. Onko hakijalla alueelle voimassaoleva ympäristölupa? \*

- Kyllä  
 Ei

3.4. Onko hakemukseen liitetty kaivannaisjätteen jätehuoltosuunnitelma? \*

- Kyllä  
 Ei

3.5. Miten kulku alueelle järjestetään? \*

Kutturantieltä haarautuu metsäautotie, joka jatkuu noin 5 km.  
Loppumatka kävellen noin 300 m.

3.6. Selvitys niistä, joiden etua, oikeutta tai velvollisuutta asia saattaa koskea \*

Mainitse mm. alueen paliskunta, sijoittuuko alue saamelaiden kotiseutualueelle, ym.

Hammastunturin paliskunta.  
Jarmo Haataja.

Metsähallitus, Ylälappi.



3.7. Hakijan arvio toiminnan ympäristö- ja muista vaikutuksista sekä selvitys toiminnan haitallisten vaikutusten ehkäisystä \*

Jos kullanhuuhtontalupaa koskeva hakemus kohdistuu saamelaiden kotiseutualueelle, on toiminnan vaikutuksia arvioitava saamelaiden oikeuden kannalta alkuperäiskansana, koltta-alueella kolttalaisa säädettyjen tavoitteiden kannalta ja erityisellä poronhoitoalueella poronhoidon kannalta.

Poronhoidollisia eikä ympäristöllisiä haittavaikutuksia ei ole.  
Hyvät suhteet paikallisiin poromiehiin.  
Kesänaikana kaivetut kuopat loivennetaan kauden päättyessä porojen ja muiden kulkijoiden loukkaantumisien ehkäisemiseksi, kuopat myös merkitään heijastin paaluilla.  
Rännivesi johdetaan ennemmin kaivettuun kuoppaan, ei vesistöön ja kaivuupaikalta matka Sotajokeen noin 30m.  
Kokkaus tapahtuu pääsääntöisesti kaasulla.  
Valaistus ja puhelimiin ym. lataukset hoidetaan pääsääntöisesti aurinkopaneeleilla.  
Maapuulupa maksettu, muu polttopuu ostettua/kotoa kuljetettua.  
Jätteet toimitetaan lapekon jäteposteisiin. (Lapekon jätemaksut maksettu)  
Ruuan tähteet kompostoidaan.  
Poltettava jäte poltetaan.  
Metalliriomu toimitetaan keräyspisteisiin.  
Alueella on telttamajoitus ja ruokakatos, jotka kootaan leirin alkaessa kesällä ja puretaan syksyllä.  
Poroaidasta kulun jälkeen portti suljetaan aina.  
Mitään pyykki yms. naruja ei jätetä puihin.

3.8. Selvitys toiminnan lopettamisesta ja siihen liittyvistä toimenpiteistä sekä jälkitoimenpiteistä \*

Valtausajan päättyessä, Kaivuumontut täytetään ja reunat liuskataan.  
Alue siistitään jättämättä sinne yhtään mitään.  
Kaikki pyritään maisemoimaan niin hyvin kuin mahdollista.

#### 4. RAKENTAMINEN

4.1. Haetaanko alueelle lupaa rakentaa rakennus tai rakennelma tämän hakemuksen yhteydessä?

- Kyllä  
 Ei

4.2. Perustelut rakentamistarpeelle

Alueella on pressusauna koko 3X2 m.

4.3. Onko hakemukseen liitetty rakennusta tai rakennelmaa koskevat rakennuspiirustukset?

- Kyllä  
 Ei

#### 5. VAKUUS

Hakijan ehdotus vakuuden suuruudesta/selvitys sen tarpeellisuudesta. Ehdotus perusteltava.

Voimassa oleva pankkivakuus on. 1200€  
Alueelle ei tule kaivannaisjätettä(lapiokaivuu) eikä muutakaan kuormitusta.

## 6. MUUT TIEDOT

Muut hakemuksen käsittelyyn mahdollisesti vaikuttavat lisätiedot

Kyseessä on jatkolupahakemus 10 vuodeksi (HL2015:0008).

Olemme toimineet alueella moitteettomasti yli 20 vuotta.  
Kenelläkään asianomaisella ei ole ollut mitään huomautettavaa.  
Edellisistä valtauksista vakuudet on aina palautettu.  
Alueesta on toimitettu jätehuoltosuunnitelma.

Allekirjoitus (kaikkien hakijoiden) \*

Sähköisesti toimitettuihin hakemuksiin kaivosviranomaisen pyytää allekirjoitukset tarvittaessa.

Antamasi tiedot tallennetaan Tukesin (ao.) rekisteriin. Lisätietoja [tukes.fi/tietosuoja](https://tukes.fi/tietosuoja).

### PAKOLLISET LIITTEET:

1. Hakijan virkatodistus (kaikkien hakijoiden)
2. Kartta alueesta
3. Kaivannaisjätteen jätehuoltosuunnitelma

Muista liittää hakemukseen kaikki tarvittavat liitteet!

LÄHETÄ HAKEMUS

TULOSTA HAKEMUS

Turvallisuus- ja  
kemikaalivirasto

Helsinki  
PL 66 (Opastinsilta 12 B)  
00521 Helsinki

Tampere  
Yliopistonkatu 38  
33100 Tampere

Rovaniemi  
Valtakatu 2  
96100 Rovaniemi

Neuvonta 029 5052 000  
[www.tukes.fi/kaivosasiat](https://www.tukes.fi/kaivosasiat)  
[kaivosasiat@tukes.fi](mailto:kaivosasiat@tukes.fi)

## KAIVANNAISJÄTTEEN JÄTEHUOLTOSUUNNITELMA

Jätehuoltosuunnitelman voi tehdä tällä lomakkeella tai vapaamuotoisesti. Tästä lomakkeesta tulee täyttää kohdat 1-5 ja 7. Huomaa, että kohta 6 koskee VAIN mahdollista jätealuetta.

1. Kullanhuuhdonta-alueen lupatunnus (täytetään, jos tiedossa)

HL2015:0008 (Mosku)

2. Kullanhuuhdontaluvan hakija/ haltija

Jari-Pekka Heikkilä

3. Kaivannaisjäte

Kaivannaisjätteen laji	Arvioitu määrä (m <sup>3</sup> ) koko tuotantoaikana	Hyödyntäminen 1 maisemoinnissa 2 muu hyödyntämistapa, mikä?	Tiedot ympäristövaikutuksista. Sanallinen kuvaus.
Pintamaat	0,5	Pintamaa siirretään edellisen montun päälle	Ei ole haittaa ympäristölle, kyseessä on lapiokaivuu.
Kannot ja muu puuaines	0,1	Kaivuualueella hyvin vähäisesti kantoja ja puita.	pyrimme käyttämään maapuun ja kannot maisemoinnissa.
Kivennäismaat (kivet ja muu maa-aines)	6,4	Ohjaamme kaivannon kouruveden ja maan edelliseen kaivantoon.	Hyvin vähäiset, käyttö vesi ei pääsee suoraan vesistöön ja täyttyy samalla uuden kaivannon kivennäismaasta.
Muut (esim. selkeytysal- taiden lietteet) Yksilöi alle	Uuden kaivannon vesi ohjataan edelliseen montuun.		



4. Selvitys vaikutusten ehkäisemiseksi toteutettavista toimista toiminnan aikana ja sen päätyttyä (esim. sijoitus, peittäminen, ym.)

Kaikki pyritään tekemään mahdollisimman pienellä toiminnalla koko kaivuun ajan ja sijoitus on suhteellisen kaukana vesistöstä noin 30m. Jäljelle jää vain yksi merkitty kaivu loivenuksineen.

5. Selvitys seurannasta ja tarkkailusta toiminnan aikana ja sen päätyttyä (esim. silmämääräinen tarkkailu)

Kaikkia kauvuuseen osallistuvia on ohjeistettu kuinka toimia kaivualueella. Alue pidetään siistinä ja montut loivennetaan kaivuun loputtua, sekä merkitään kaivualue esim. heijastimin. kaivannon vesi ja kivennäismaat ohjataan edelliseen monttuun.

6. Tiedot maa- ja kiviainesjätealuetta koskevista jälkitoimenpiteistä (esim. siistiminen, maisemointi)

Valtausajan päättyessä, Kaivuumontut täytetään ja reunat liuskataan.  
Alue siistitään jättämättä sinne yhtään mitään.  
Kaikki pyritään maisemoimaan niin hyvin kuin mahdollista.

7. Päivämäärä ja laatija

17.08.2020

Jari-Pekka Heikkilä

Jätehuoltosuunnitelmaa ei vaadita, jos luvanhaltijan on laadittava sellainen ympäristönsuojelulain nojalla.

Kaivannaisjätteen jätehuoltosuunnitelman tavoite ja sisältö:

Jätehuoltosuunnitelman laatimisen tavoitteena on jätteen synnyn ehkäisy, jätteiden hyödyntämisen edistäminen sekä ympäristön pilaantumisen ehkäisy.

Kullanhuuhdonnassa syntyvät kaivannaisjätteet:

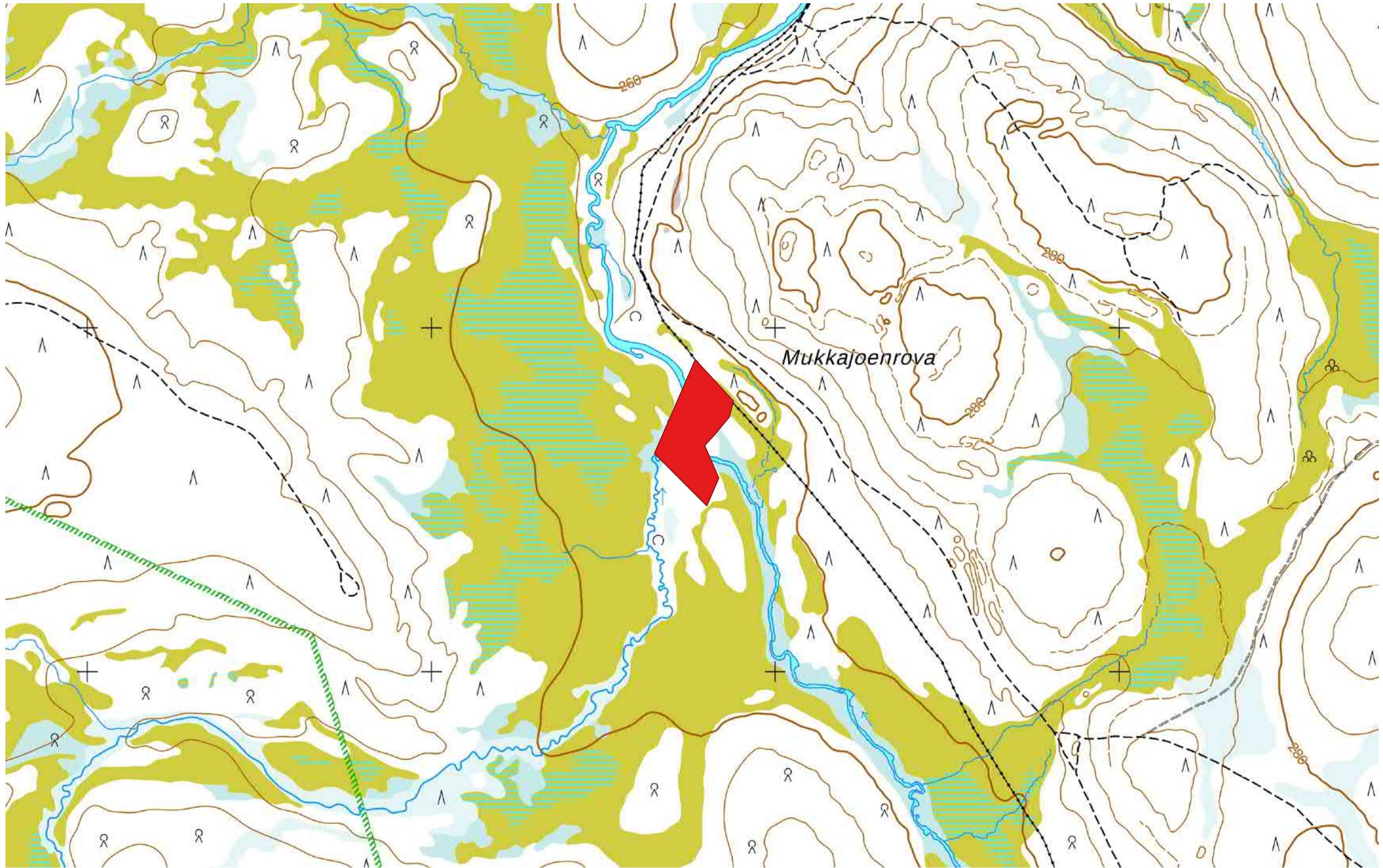
Kullanhuuhdonnassa syntyviä kaivannaisjätteitä ovat esimerkiksi pintamaat, kannot, kivet ja selkeytysaltaiden lietteet. Pintamaat ovat tuotantoalueen valmistelussa poistettavia maita, jotka ovat pääasiassa orgaanista ainesta; turvetta ja kasvillisuutta. Valmistelun ja tuotannon aikana alueelta voi kertyä kiviä sekä kantoja.

Ympäristövaikutukset riippuvat kaivannaisjätteestä ja sen hyödyntämisestä. Lietteistä voi tulla kiintoaine- ja ravinnepestöjä, jos lietteet sijoitetaan eroosiolle alttiiksi lähelle ojia. Maa-aineksen läjittäminen voi aiheuttaa maisemahaittaa.

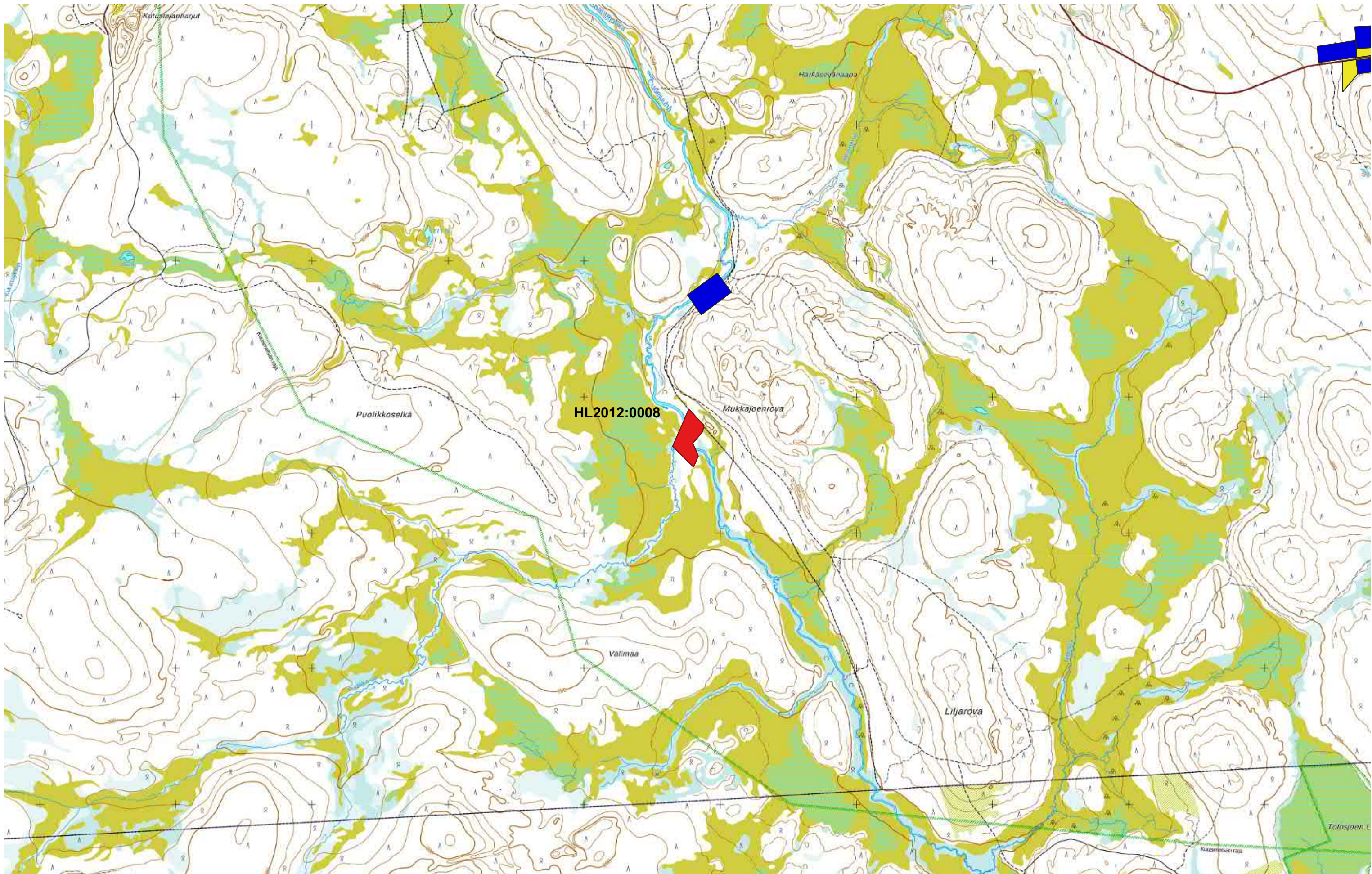
Kaivannaisjätteiden hyödyntäminen:

Pintamaita ja kiviä voi käyttää maisemointiin. Tällaiset toimenpiteet ovat kaivannaisjätteen hyödyntämistä.





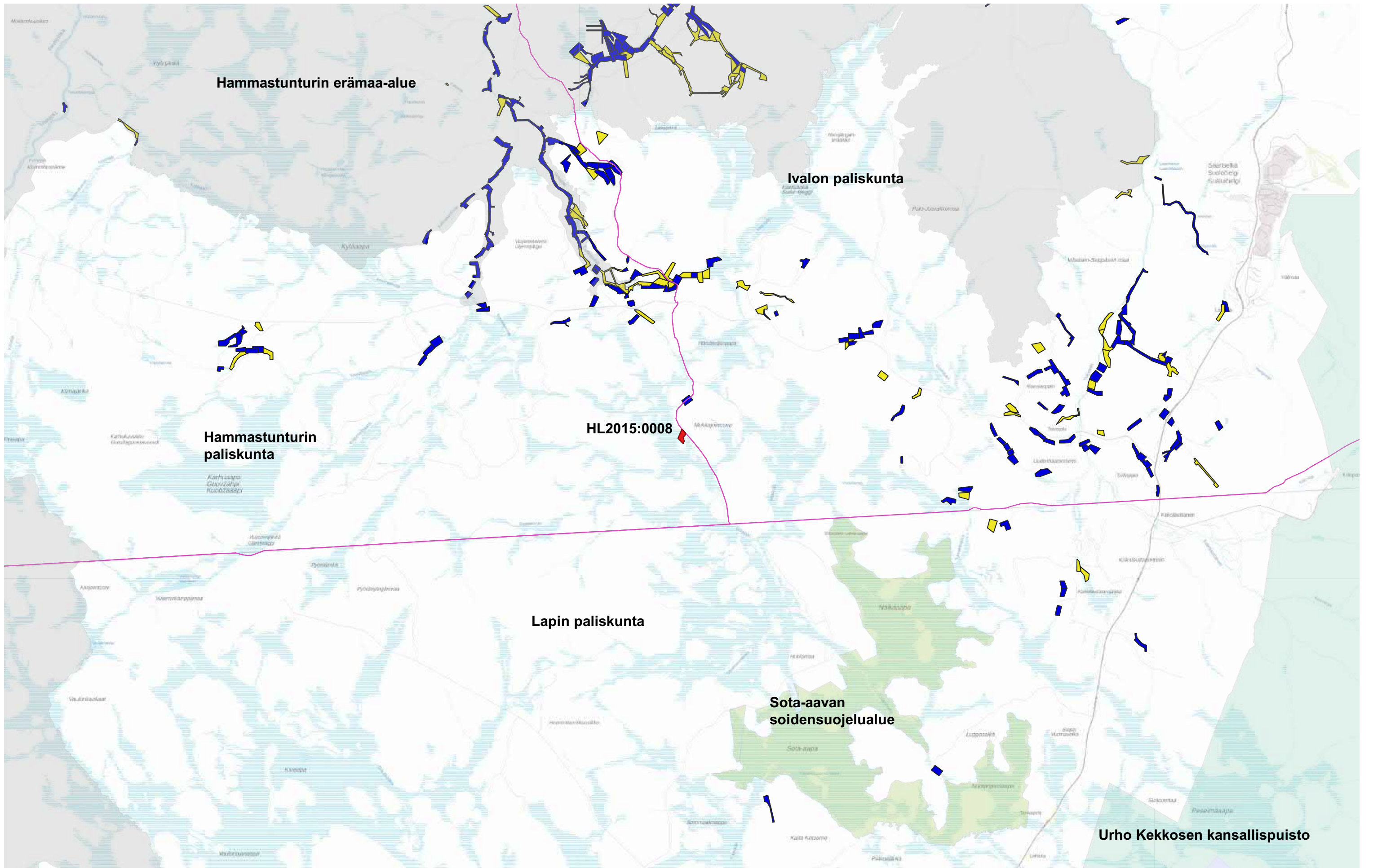




1:25 000

**Sininen alue = Kullanhuuhdontalupa-alue**  
**Keltainen alue = Kullanhuuhdontalupahakemusalue**





1:100 000

**Sininen alue = Kullanhuuhdontalupa-alue**  
**Keltainen alue = Kullanhuuhdontalupahakemusalue**