

KUULUTUS

Turvallisuus- ja kemikaalivirasto (Tukes) kuuluttaa kaivoslain (10.6.2011/621) 40 §:n nojalla.

kullanhuuhdentalupahakemuksen

Lupatunnus: HL2015:0015

Hakijat: Leea Enbäck

Alueen sijainti: Inarin kunta, Ramsanpalo, 3,4ha

Konekaivu, enintään 500m³ vuodessa. Hakija hakee lisäksi määräystä päätöksen täytäntöönpanoon mahdollisesta muutoksenhausta huolimatta.

Mielipiteet ja muistutukset

Mielipiteet ja muistutukset voi lähettää 19.4.2021 mennessä lupatunnus mainiten sähköisesti osoitteeseen kaivosasiat@tukes.fi tai osoitteeseen Valtakatu 2, 96100 Rovaniemi

Nähtävilläolo

Kuulutus ja hakemusasiakirjat ovat nähtävänä 18.3.2021 – 19.4.2021 Tukesin verkkosivuilla osoitteessa <https://tukes.fi/paatokset-ja-kuulutukset/kullanhuuhdentaluvat>. Tiedoksisaannin katsotaan tapahtuneen seitsemäntenä (7) päivänä kuulutuksen julkaisusta.

Lisätietoja

kaivosasiat@tukes.fi tai puh. 029 5052 000

KULLANHUHDONTALUPAHAKEMUS

Pakolliset kentät ovat merkitty tähdellä. Ennen hakemuksen toimittamista kaivosviranomaiselle, kullanhuuhdontalupaa hakevan on huolehdittava, että pakolliset kohdat ovat täytetty asianmukaisesti.

1. HAKIJAN TIEDOT

1.1. Etu- ja sukunimi *

Leea Enbäck

1.2. Postiosoite *

1.3. Postinumero *

1.4. Postitoimipaikka *

1.5. Puhelinnumero

1.6. Sähköposti

1.7. Muut hakijat yhteystietoineen

2. ALUEEN TIEDOT

2.1. Ehdotus alueen nimeksi

Jatkohakemus alueelle Ramsan Röllit HL2015:0015 -alue ei muutu, kaivutapa ei muutu, kaivumäärän nousuun varaudutaan

2.2. Alueen pinta-ala * ha (enintään 5 ha)

2.3. Sijainti: Lappi, valtion omistama alue *

Inarin kunta

Sodankylän kunta

Sallan kunta

muu

mikä?

2.4. Haetun alueen tarkempi sijainti (joen, puron tarkkuudella)

Tolosjokeen laskevan Ramsanojan latvahaarassa, Kutturään menevän tien pohjoispuolella

2.5. Hakijan esitys luvan voimassaoloajaksi, mikäli vähemmän kuin 4 vuotta: 10 vuotta

2.6. Selvitys hakemuksen kohteena olevasta alueesta sekä alueen käyttöä koskevista rajoituksista sekä pääpiirteittäinen selvitys merkittävistä luonto- ja kullanhuuhdontakulttuuriarvoista alueella *

Selvitys mm. luonnonsuojelulain, erämaalain ja muinaismuistolain nojalla aluetta koskevista rajoituksista. Saamelaisten kotiseutualueetta ja erityistä poronhoitoaluetta koskevassa hakemuksessa on kyseisiä alueita koskevat säännökset otettava huomioon.

Haettu ei kuulu Naturaan miltään osin.

Alue ei kuulu Hammastunturin erämaa-alueeseen miltään osin

Alue on kokonaisuudessaan erityistä poronhoitoaluetta (Ivalon paliskunta).

Alue on kokonaisuudessaan saamelaisten kotiseutualueetta.

Alueelta ei ole tavattu muinaismuistolain mukaisia muistomerkkejä tai kulttuurijäänteitä.

Alueella ei ole tavattu kullanhuuhdontakulttuurikohteita

Alue on metsätalousaluetta ja se on kokonaisuudessaan harvennushakattu/poimintahakattu 1980-luvulla.

Haetulla alueella on aiemmin harjoitettu koneellista kullankaivua ja hakija on alueella jatkanut koneellista kullankaivua

2.7. Selvitys alueen käyttöä koskevien rajoitusten huomioon ottamisesta *

Alue ei ole luonnontilaista erämaata eikä sen käyttöön kohdistu kullankaivurajoituksia.

Hakijalla on alueella voimassa oleva kullanhuuhdontalupa ja ympäristölupa, joiden myöntämisen yhteydessä on kertaalleen selvitetty nämä asiat.

Alueella toimitaan kymmenien vuosien aikana vakiintuneiden käytäntöjen mukaan, joista paikallisella Ivalon paliskunnalla ei ole ollut hakijan toimien osalta huomauttamista.

Hakijalla ei ole tiedossa, että aiemmissa lupaprosesseissa paliskunta olisi ilmoittanut, että ko. alueella on porokuljettarvetta

Hakijan arvion mukaan suunniteltu toiminta ei uhkaa alueen suojeluarvoja, joita ei ole. Kaivu kohdistuu hakattuun ja kullankaivukäytössä pitkään olleeseen, ei luonnontilaiseen alueeseen.

Aluetta maisemoidaan mahdollisuuksien mukaan vuosittain

2.8. Selvitys alueen oikeusvaikutteisista kaavoista ja mahdollisesti vireillä olevista kaavahankkeista sekä selvitys siitä, ettei haetulla alueella ole kaivoslain (621/2011) 46 §:n 1 momentin 1 ja 2 kohdassa tarkoitettua estettä *

Alueella on voimassa valtioneuvoston 27.12.2007 vahvistama Pohjois-Lapin maakuntakaava. Kaavassa haettu alue on merkitty: M1- metsä ja porotalousvaltainen alue. Aluetta voidaan käyttää pääasiallista käyttötarkoitusta sanottavasti haittaamatta ja luonnetta muuttamatta myös muihin tarkoituksiin.

Alueella on voimassa Ivalon osayleiskaava. Siinä haetun alue on merkitty vihreällä kaavamerkillä: MP1 - maa- ja metsätalousvaltainen sekä porotalousvaltainen alue.

Alueella ole kaivoslain (621/2011) 46 §:n 1 momentin 1 ja 2 kohdassa tarkoitettua estettä - alue on metsä- ja porotalouskäytössä ollut maata, jolla ei ole mitään rakenteita, ei myöskään olemassa olevia tai jäänteitä mistään muusta nykyisestä tai aiemmasta maankäytöstä, poislukien porotalouden kasvillisuuteen aiheuttama kulutus ja 1980-luvun hakkuu. Alue on lisäksi Kutturään menevän tien välittömässä läheisyydessä.

Nämä asiat on selvitetty aiemman lupaprosessin yhteydessä, eikä niiden osalta ole tapahtunut muutosta.

3. SELVITYS TOIMINNASTA JA TOIMINNAN VAIKUTUKSISTA

3.1. Kuvaus toiminnan määrästä, laadusta ja aikataulusta *

Hakija on tutkinut aluetta pienillä lapiokuopilla ja näytteillä sekä pienimuotoisella koneellisella kullankaivulla ja on vakuuttunut siitä, että alueella on pienimuotoisen koneellisen kullankaivun jatkamisen edellytykset.
Hakijan hakema toiminnan maksimivolyymi on:
Kaivu tapahtuu yhdellä kaivuyksiköllä, johon kuuluu yksi tai kaksi kaivinkonetta. Varsinainen tuotantokone on pieni alle 10 tn kaivinkone(tela-alustaisia, ympäripyöriviä), satunnaisesti käytettävä apukone on suurempi, kooltaan enintään 30 tonnia. Maankäyttö on enintään alle 500 m³/vs
Käytetty vesi on 100% kiertovettä ja sen kierrätysnopeus on enintään 2000 l/min.
Hakija aikoo lähivuosina jatkaa kaivua nykyisessä pienemmässä mittakaavassa, mutta varautuu mahdolliseen kaivutavan kasvattamiseen ym. kokoon. Nykyinen kaivumäärä on 200 m³/vs, nykyinen kone on itse tehty lapiokaivuri ja ympäristölupa on voimassa tälle 200 m³ /vs määrälle.

Alustava aikataulu on:
Varsinainen kaivutyö 1 - 14 vuodet
Alueen maisemointi ja lopputyöt 15. vuosi
Mahdollisuuksien mukaan pyritään valitsemaan mahdollisimman kevyttä kalustoa. Todennäköistä on, että tulevaisuudessa valmistelutyössä käytetään suurempaa kaivinkonetta, jonka jälkeen tapahtuva pitkäkestoinen rikastustyö tehdään paljon pienemmällä kaivinkoneella

3.2. Onko alueella tarkoitus suorittaa koneellista kullankaivuuta? Kyllä Ei

3.3. Onko hakijalla alueelle voimassaoleva ympäristölupa? Kyllä Ei

3.4. Onko hakemukseen liitetty kaivannaisjätteen jätehuoltosuunnitelma? * Kyllä Ei

3.5. Miten kulku alueelle järjestetään? *

Alueelle tulee metsäautotie Kutturan tieltä.

3.6. Selvitys niistä, joiden etua, oikeutta tai velvollisuutta asia saattaa koskea *

Mainitse mm. alueen paliskunta, sijoittuuko alue saamelaiden kotiseutualueelle, ym.

Ivalon paliskunta
Saamelaiskäräjät - alue on saamelaiden kotiseutualuetta, mutta ei ole kolttu-alueita
Inarin kunta
Metsähallitus/ Luontopalvelut ja Metsätalous

3.7. Hakijan arvio toiminnan ympäristö- ja muista vaikutuksista sekä selvitys toiminnan haitallisten vaikutusten ehkäisystä *

Jos kullanhuuhtontalupaa koskeva hakemus kohdistuu saamelaisten kotiseutualueelle, on toiminnan vaikutuksia arvioitava saamelaisten oikeuden kannalta alkuperäiskansana, koltta-alueella kolttalaissa säädettyjen tavoitteiden kannalta ja erityisesti poronhoitoalueella poronhoidon kannalta.

Alueella kaivetaan maata enintään muutaman aarin verran kerrallaan, jonka jälkeen alue ennallistetaan mahdollisuuksien mukaan. Alue pidetään porojen liikkumisen kannalta mahdollisimman turvallisena.

Hakijan kaavailema toiminta pienentää porolaitumia enintään 1 euron arvosta. Hakija ei ole nykyisen luvan voimassaolon aikana tullut tietoiseksi, että alueella olisi porojen kuljetusreittejä - alueen poromiehet eivät ole tällaista tarvetta koskaan maininneet.

Porotalouden lisäksi on mahdotonta tunnistaa mitään suoria tai välillisiä vaikutuksia saamelaisten oikeuteen harjoittaa kieltään ja kulttuuriaan. Alueella voi harjoittaa metsästystä kuten aiemminkin eikä hakijan toiminta ole vaikuttanut alueen kalastusmahdollisuuksiin.

Toiminta ei haittaa keräilyä eikä muuta luonnonkäyttöä. On vaikea kuvitella kuinka se vaikuttaisi saamelaiskulttuurin perinteisiin muotoihin, kuten keräilyyn, käsitöiden tekemiseen, tarinaperinteeseen tai joikaamiseen tai näiden nykyisiin muotoihin.

Mikäli hakijan positiivisen skenaario toteutuu, alueelta löytyy kaivettavia alueita enintään 40% alueella haetusta 3,4 ha pinta-alasta eli n. 1,36 ha alueelta.

Hakija haluaa kiinnittää kaivosviraanomaisen huomion siihen, että hänen nykyinen toimintansa on hyvin pienimittakaavaista ja nyt haettu suurempi maamääräkin on edelleen hyvin pienimittakaavaista kullankaivua.

3.8. Selvitys toiminnan lopettamisesta ja siihen liittyvistä toimenpiteistä sekä jälkitoimenpiteistä *

Toiminta päätetään ympäristöluvan määräysten mukaisesti.

Kaivukuopat tasoitetaan ja sivuun siirretty orgaaninen aines laitetaan pintakerrokseksi. Mahdollisuuksien mukaan maisemointia tehdään vuosittain lopputöiden vähentämiseksi.

4. RAKENTAMINEN

4.1. Haetaanko alueelle lupaa rakentaa rakennus tai rakennelma tämän hakemuksen yhteydessä?

Kyllä Ei

4.2. Perustelut rakentamistarpeelle

Hakijalla on alueella asuntovaunu. Hakija on huolissaan siitä, että Metsähallitus ryhtyy vaatimaan asuntovaunulle toimenpideilmoitusta/toimenpidelupaa, minkä edellytyksenä on, että kaivosviranomainen on merkinnyt asuntovaunun pidon kullanhuhdentalupaan.

Hakija pyytää kaivosviranomaista määräämään/antamaan asuntovaunulle kullanhuhdentaluvassa pito-oikeuden, minkä pohjalta hakija voi tehdä niistä Inarin kuntaan rakennusjärjestyksen mukaisen toimenpideilmoituksen, eikä tämän jälkeen tarvitse metsähallitukselta vuosittaista lupaa vaunun alueella pitämiseen.

4.3. Onko hakemukseen liitetty rakennusta tai rakennelmaa koskevat rakennuspiirustukset?

Kyllä Ei

5. VAKUUS

Hakijan ehdotus vakuuden suuruudesta/selvitys sen tarpeellisuudesta. **Ehdotus perusteltava.**

Hakija esittää nykyisen vakuuden säilyttämistä entisellään, niin kauan kuin toiminta on nykyisen muotoista. Mikäli viranomainen katsoo, että vaunujen takia vakuutta tulisi nostaa, hakija ehdottaa sitä nostettavaksi 500 euroa. Hakijan käsitys on, että vaunun arvo on itsessään paljon suurempi ja niitä varten ei tarvitse vakuusmaksua korottaa. Jos hakija jättää (sairauden tai kuoleman vuoksi) viemättä vaunun pois, sen vakuusarvo itsessään on huomattava ja kattaa moninkertaisesti poisviennin kulut.

Ja mikäli hakija laajentaa kaivuaan 500 m³/vs suuruiseksi, hakijan tulee täydentää nykyistä vakuuttaan 500 eurolla.

Perustelut:

Kaivu pyritään toteuttamaan ensijaisesti mahdollisimman keveillä kaivinkoneilla.

Kaivu tehdään järjestelmällisesti pieninä alle hehtaarin kerta-aukaisuina, joita peitetään vuosittain.

Kalusto on helposti siirrettävää.

Alueelle on helppo ja edullinen tulla ja ympäristön kullankaivajilla on käytettävissään kaivinkonekalustoa, jolla lopputyöt on helppo tehdä, jos kaivaja ei itse siihen kykene.

Hakijalla on näyttöä siitä, että hän kykenee toimimaan kullanhuhdonta- ja ympäristölupien määräysten mukaisesti

6. MUUT TIEDOT

Muut hakemuksen käsittelyyn mahdollisesti vaikuttavat lisätiedot.

Hakija pyytää kaivosviranomaista ottamaan päätöksessään huomioon AVI:n ympäristöyksikön ympäristöluvissa tekemän linjauksen, että pilaantumattoman maa-aineksen väliaikainen läjitys, mikä käytetään maisemointiin, ei muodosta sellaista kaivannaisjätteen jätealuetta, josta olisi laadittava erillinen jätehuoltosuunnitelma tai jolle olisi asetettava vakuus. Tämän linjauksen on hyväksynyt myös Vaasan hallinto-oikeus (esimerkki Selperinojan läheiseltä alueelta 14/0376/2 annettu 23.12.2014).

Hakija pyytää kaivosviranomaista määrittämään toimenpideluvan muutoksenhaun varalle päätöksen yhteydessä. Hakija on tietoinen, että kun hänellä on jo nyt olemassa oikeus kaivaa alueella koneella kultaa ja alueella on aiemminkin kaivettu koneella kultaa, hakijalla on oikeus saada toimenpidelupa muutoksenhaun varalle jatkolupa. Kullankaivun mittakaava säilyy entisen laajuisena.

Hakija ei liitä hakemukseen karttaa, sillä alue pysyy entisellään.

Leea Enbäck

Allekirjoitus (kaikkien hakijoiden) *

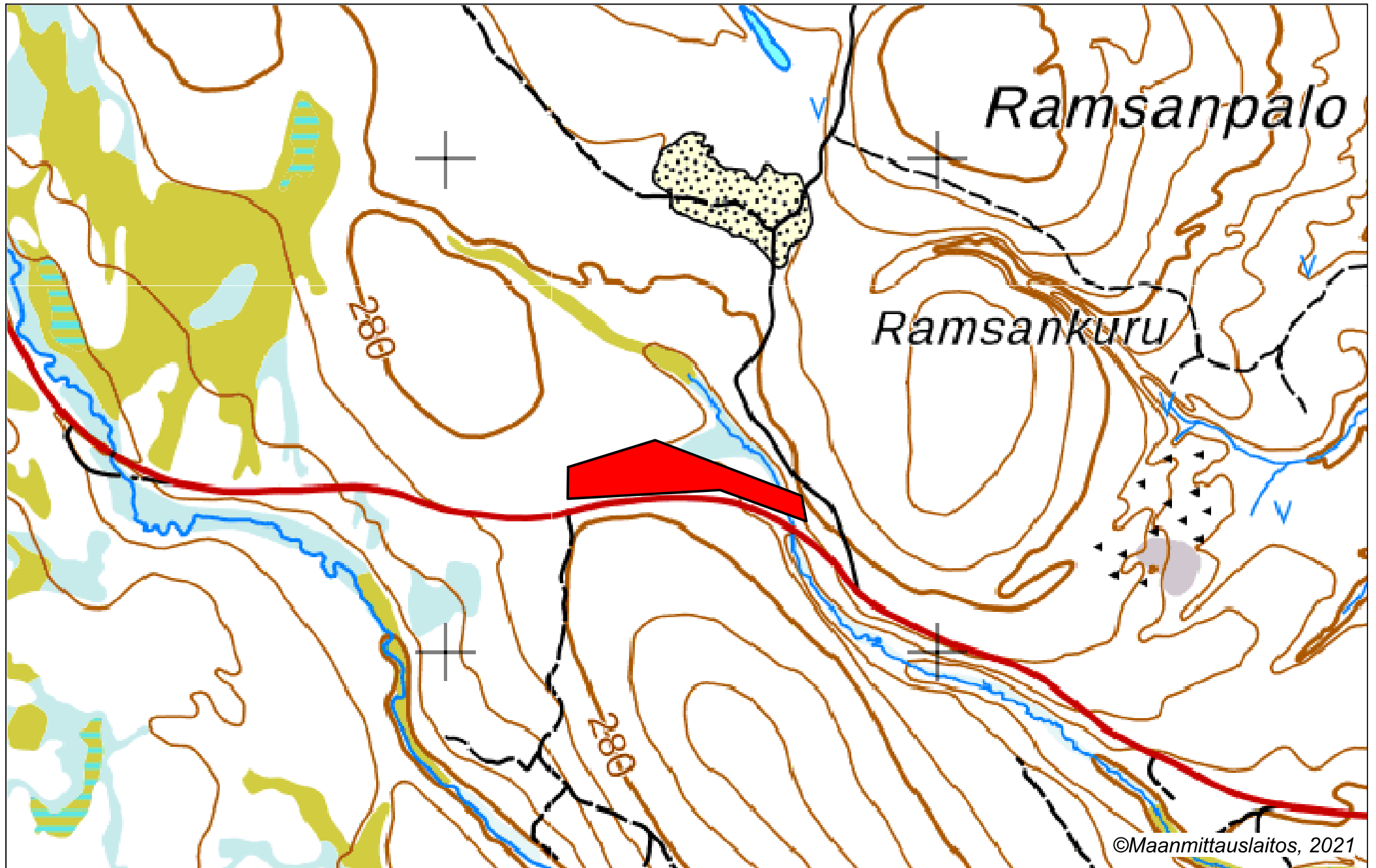
PAKOLLISET LIITTEET:

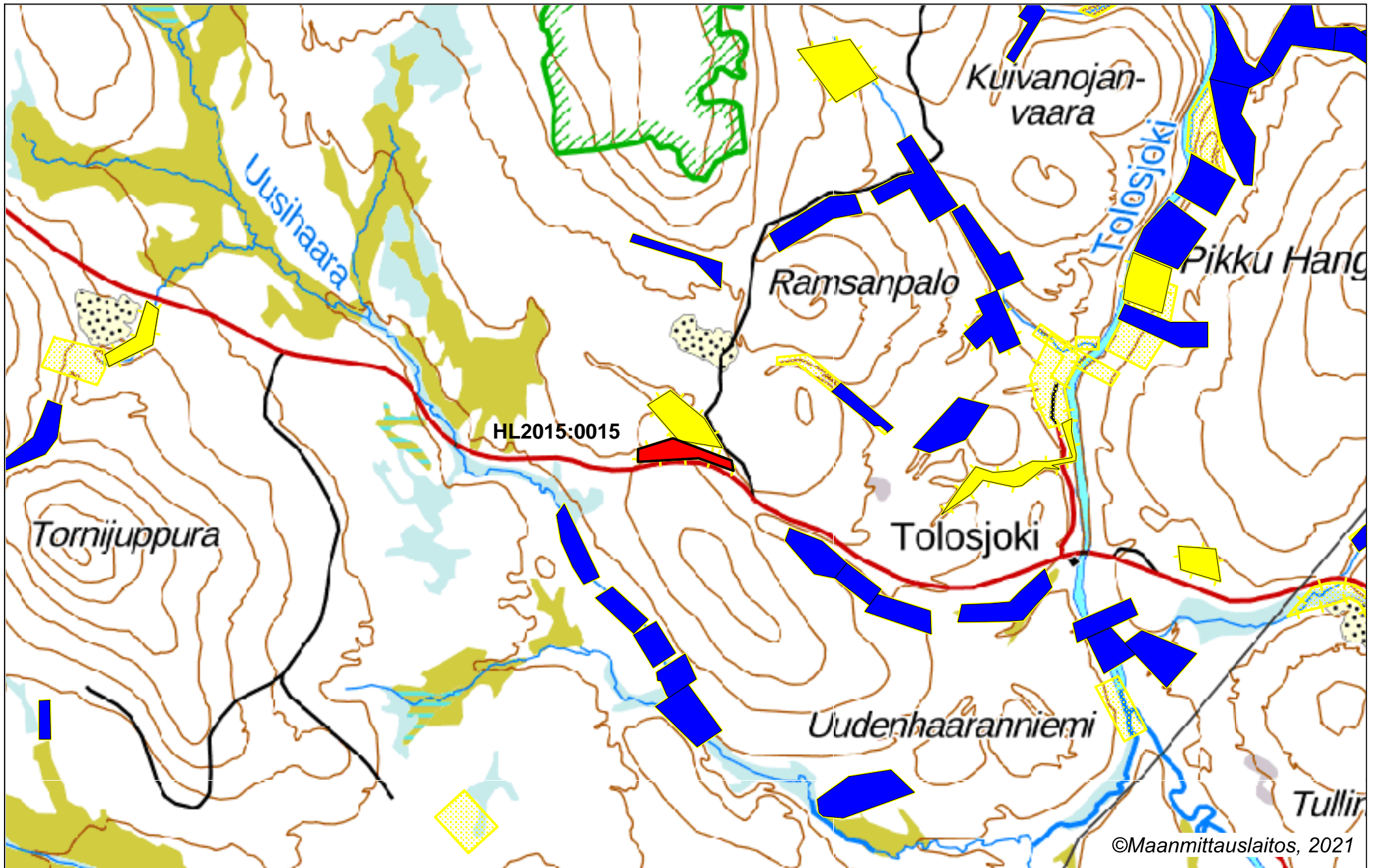
1. Hakijan virkatodistus (kaikkien hakijoiden)
2. Kartta alueesta
3. Kaivannaisjätteen jätehuoltosuunnitelma

Muista liittää hakemukseen kaikki tarvittavat liitteet!

Lähetä hakemus

Tulosta hakemus

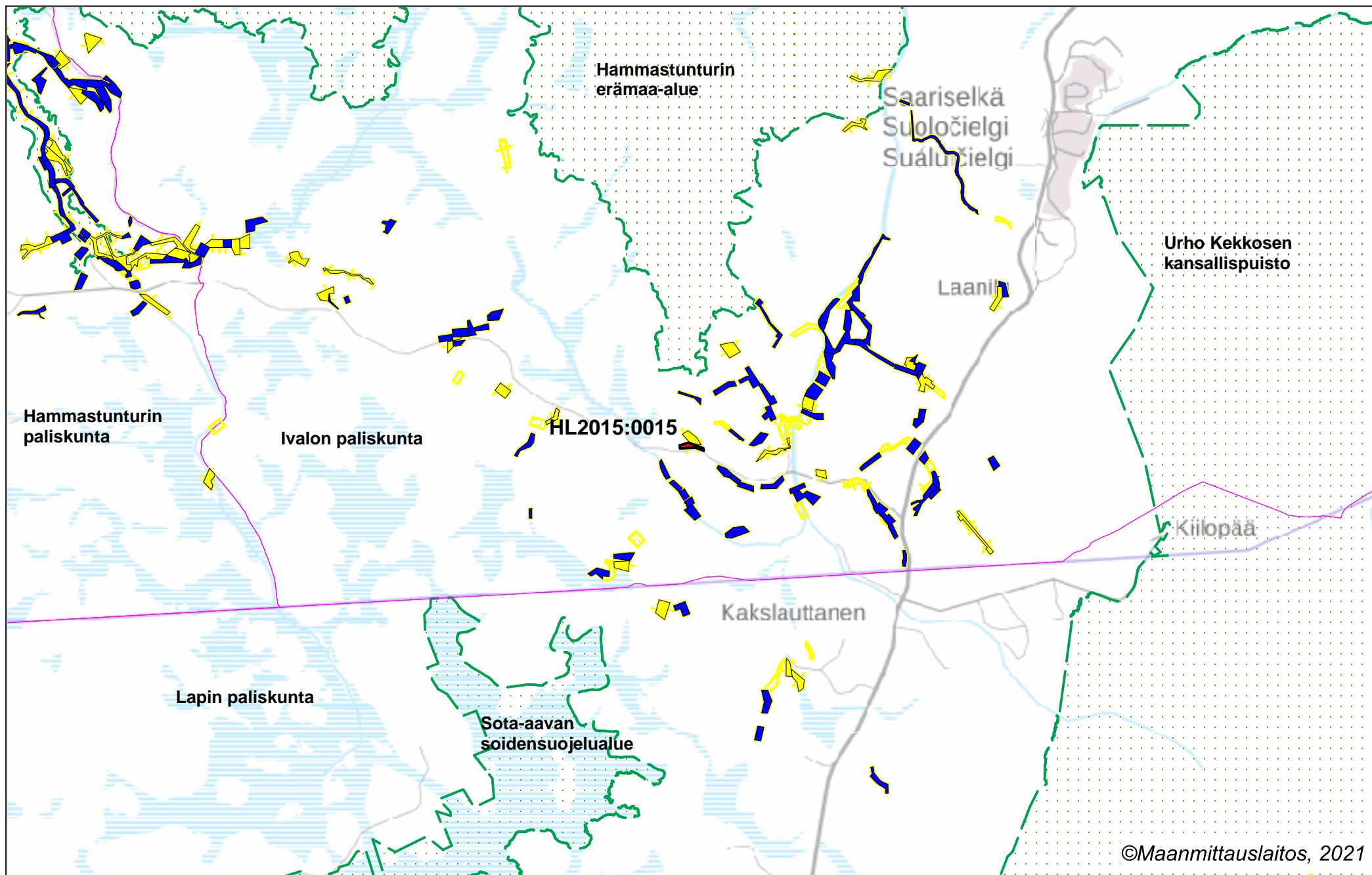




©Maanmittauslaitos, 2021

Sininen alue = Kullanhuuhdonta-alue
Keltainen alue = Kullanhuuhdonta-aluehakupäätösalue

1:25 000



Sininen alue = Kullanhuuhdonta-alue
Keltainen alue = Kullanhuuhdonta-lupahakemusalue

1:25 000