

KUULUTUS

Turvallisuus- ja kemikaalivirasto (Tukes) kuuluttaa kaivoslain (10.6.2011/621) 40 §:n nojalla.

kullanhuuhdentalupahakemuksen

Lupatunnus: HL2013:0032

Hakijat: Nurmi Visa

Alueen sijainti: Inarin kunta, Köysivaara, 3,5 ha

Konekaivu, alle 1000m³ vuodessa. Hakija hakee lisäksi määräystä päätöksen täytäntöönpanoon mahdollisesta muutoksenhausta huolimatta.

Mielipiteet ja muistutukset

Mielipiteet ja muistutukset voi lähettää 29.3.2021 mennessä lupatunnus mainiten sähköisesti osoitteeseen kaivosasiat@tukes.fi tai osoitteeseen Valtakatu 2, 96100 Rovaniemi tai

Nähtävilläolo

Kuulutus ja hakemusasiakirjat ovat nähtävänä 26.2.2021 – 29.3.2021 Tukesin verkkosivuilla osoitteessa <https://tukes.fi/paatokset-ja-kuulutukset/kullanhuuhdentaluvat>. Tiedoksisaannin katsotaan tapahtuneen seitsemäntenä (7) päivänä kuulutuksen julkaisusta.

Lisätietoja

kaivosasiat@tukes.fi tai puh. 029 5052 000

KULLANHUHDONTALUPAHAKEMUS

Pakolliset kentät ovat merkitty tähdellä. Ennen hakemuksen toimittamista kaivosviranomaiselle, kullanhuhdontalupaa hakevan on huolehdittava, että pakolliset kohdat ovat täytetty asianmukaisesti.

1. HAKIJAN TIEDOT

1.1. Etu- ja sukunimi *

Visa Nurmi

1.2. Postiosoite *

1.3. Postinumero *

1.4. Postitoimipaikka *

1.5. Puhelinnumero

1.6. Sähköposti

1.7. Muut hakijat yhteystietoiheen

2. ALUEEN TIEDOT

2.1. Ehdotus alueen nimeksi

Jatkohakemus alueelle Gold Visanen HL2013:0032 - alue ei muutu, kaivutapa ei muutu, kaivumäärä ei nouse

2.2. Alueen pinta-ala * ha (enintään 5 ha)

2.3. Sijainti: Lappi, valtion omistama alue *

Inarin kunta

Sodankylän kunta

Sallan kunta

muu

mikä?

2.4. Haetun alueen tarkempi sijainti (joen, puron tarkkuudella)

Ivalojokeen laskevan Kyläjoen latvahaarassa, Kutturään menevän tien eteläpuolella

2.5. Hakijan esitys luvan voimassaoloajaksi, mikäli vähemmän kuin 4 vuotta: vuotta

2.6. Selvitys hakemuksen kohteena olevasta alueesta sekä alueen käyttöä koskevista rajoituksista sekä pääpiirteittäinen selvitys merkittävistä luonto- ja kullanhoidontakulttuuriarvoista alueella *

Selvitys mm. luonnonsuojelulain, erämaalain ja muinaismuistolain nojalla aluetta koskevista rajoituksista. Saamelaisten kotiseutualuetta ja erityistä poronhoitoaluetta koskevassa hakemuksessa on kyseisiä alueita koskevat säännökset otettava huomioon.

Haettu alue ei kuulu Naturaan miltään osin.
Alue ei kuulu Hammastunturin erämaa-alueeseen miltään osin
Alue on kokonaisuudessaan erityistä poronhoitoaluetta (Hammastunturin paliskunta).
Alue on kokonaisuudessaan saamelaisten kotiseutualuetta.
Alueelta ei ole tavattu muinaismuistolain mukaisia muistomerkkejä tai kulttuurijäänteitä.
Alueella ei ole tavattu kullanhoidontakulttuurikohteita
Alue on metsätalousaluetta ja se on kokonaisuudessaan harvennushakattu/poimintahakattu 1980-luvulla.
Haetulla alueella on aiemmin harjoitettu koneellista kullankaivua

2.7. Selvitys alueen käyttöä koskevien rajoitusten huomioon ottamisesta *

Alue ei ole luonnontilaista erämaata eikä sen käyttöön kohdistu kullankaivurajoituksia.
Hakijalla on alueella voimassa oleva kullanhoidontalupa ja ympäristölupa, joiden myöntämisen yhteydessä on kertaalleen selvitetty nämä asiat.
Alueella toimitaan kymmenien vuosien aikana vakiintuneiden käytäntöjen mukaan, joista paikallisella Ivalon paliskunnalla ei ole ollut hakijan toimien osalta huomauttamista.
Hakijalla ei ole tiedossa, että aiemmissa lupaprosesseissa paliskunta olisi ilmoittanut, että ko. alueella on porokuljetustarvetta.
Hakijan arvion mukaan suunniteltu toiminta ei uhkaa alueen suojeluarvoja, joita ei ole. Kaivu kohdistuu hakattuun ja kullankaivukäytössä pitkään olleeseen, ei luonnontilaiseen alueeseen.
Aluetta maisemoidaan mahdollisuuksien mukaan vuosittain.

2.8. Selvitys alueen oikeusvaikutteisista kaavoista ja mahdollisesti vireillä olevista kaavahankkeista sekä selvitys siitä, ettei haetulla alueella ole kaivoslain (621/2011) 46 §:n 1 momentin 1 ja 2 kohdassa tarkoitettua estettä *

Hakijalla on alueella voimassaoleva saman sisältöinen lupa.
Alueella on voimassa valtioneuvoston 27.12.2007 vahvistama Pohjois-Lapin maakuntakaava. Kaavassa haettu alue on merkitty: M1- metsä ja porotalousvaltainen alue. Aluetta voidaan käyttää pääasiallista käyttötarkoitusta sanottavasti haittaamatta ja luonnetta muuttamatta myös muihin tarkoituksiin.
Alueella on voimassa Ivalon osayleiskaava. Siinä haetun alue on merkitty vihreällä kaavamerkillä: MP1 - maa- ja metsätalousvaltainen sekä porotalousvaltainen alue.
Alueella ole kaivoslain (621/2011) 46 §:n 1 momentin 1 ja 2 kohdassa tarkoitettua estettä - alue on metsä- ja porotalouskäytössä ollut maata, jolla ei ole mitään rakenteita, ei myöskään olemassa olevia tai jäänteitä mistään muusta nykyisestä tai aiemmasta maankäytöstä, poislukien porotalouden kasvillisuuteen aiheuttama kulutus ja 1980-luvun hakkuu. Nämä asiat on selvitetty aiemman lupaprosessin yhteydessä, eikä niiden osalta ole tapahtunut muutosta.

3. SELVITYS TOIMINNASTA JA TOIMINNAN VAIKUTUKSISTA

3.1. Kuvaus toiminnan määrästä, laadusta ja aikataulusta *

Hakija on tutkinut aluetta pienillä lapiokuopilla ja näytteillä sekä pienimuotoisella koneellisella kullankaivulla ja on vakuuttunut siitä, että alueella on pienimuotoisen koneellisen kullankaivun jatkamisen edellytykset.

Toiminnan maksimivolyymi on:

Kaivu tapahtuu yhdellä kaivuyksiköllä, johon kuuluu yksi tai kaksi kaivinkonetta. Varsinainen tuotantokone on pieni alle 10 tn kaivinkone(tela-alustaisia, ympäripyöriviä), satunnaisesti käytettävä apukone on suurempi, kooltaan enintään 30 tonnia. Maankäyttö on enintään alle 1000 m³/vs

Käytetty vesi on 100% kiertovettä ja sen kierrätysnopeus on enintään 3000 l/min.

Alustava aikataulu on:

Varsinainen kaivutyö 1 - 14 vuodet

Alueen maisemointi ja lopputyöt 15. vuosi

Mahdollisuuksien mukaan pyritään valitsemaan mahdollisimman kevyttä kalustoa. Todennäköistä on, että valmistelutyössä käytetään suurempaa kaivinkonetta, jonka jälkeen tapahtuva pitkäkestoinen rikastustyö tehdään paljon pienemmällä kaivinkoneella

3.2. Onko alueella tarkoitus suorittaa koneellista kullankaivuuta? Kyllä Ei

3.3. Onko hakijalla alueelle voimassaoleva ympäristölupa? Kyllä Ei

3.4. Onko hakemukseen liitetty kaivannaisjätteen jätehuoltosuunnitelma? * Kyllä Ei

3.5. Miten kulku alueelle järjestetään? *

Alueelle tulee metsäautotie Kutturantien tieltä.

3.6. Selvitys niistä, joiden etua, oikeutta tai velvollisuutta asia saattaa koskea *

Mainitse mm. alueen paliskunta, sijoittuuko alue saamelaisien kotiseutualueelle, ym.

Hammastunturin paliskunta

Saamelaiskäräjät - alue on saamelaisien kotiseutualuetta, mutta ei ole kolttalaista aluetta

Inarin kunta

Metsähallitus/ Luontopalvelut ja Metsätalous

3.7. Hakijan arvio toiminnan ympäristö- ja muista vaikutuksista sekä selvitys toiminnan haitallisten vaikutusten ehkäisystä *

Jos kullanhuuhdontalupaa koskeva hakemus kohdistuu saamelaisten kotiseutualueelle, on toiminnan vaikutuksia arvioitava saamelaisten oikeuden kannalta alkuperäiskansana, kolttalaissa säädettyjen tavoitteiden kannalta ja erityisesti poronhoitoalueella poronhoidon kannalta.

Alueella kaivetaan maata enintään muutaman aarin verran kerrallaan, jonka jälkeen alue ennallistetaan mahdollisuuksien mukaan. Alue pidetään porojen liikkumisen kannalta mahdollisimman turvallisena.

Hakijan kaavailema toiminta pienentää porolaitumia enintään 1 euron arvosta. Hakija ei ole nykyisen luvan voimassaolon aikana tullut tietoiseksi, että alueella olisi porojen kuljetusreittejä - alueen poromiehet eivät ole tällaista tarvetta koskaan maininneet.

Porotalouden lisäksi on mahdotonta tunnistaa mitään suoria tai välillisiä vaikutuksia saamelaisten oikeuteen harjoittaa kieltään ja kulttuuriaan. Alueella voi harjoittaa metsästystä kuten aiemminkin eikä hakijan toiminta ole vaikuttanut alueen kalastusmahdollisuuksiin.

Toiminta ei haittaa keräilyä eikä muuta luonnonkäyttöä. On vaikea kuvitella kuinka se vaikuttaisi saamelaiskulttuurin perinteisiin muotoihin, kuten keräilyyn, käsitöiden tekemiseen, tarinaperinteeseen tai joikaamiseen tai näiden nykyisiin muotoihin.

Mikäli hakijan positiivinen skenaario toteutuu, alueelta löytyy kaivettavia alueita enintään 30% alueella haetusta 3,5 ha pinta-alasta eli n. 1,05 ha alueelta.

3.8. Selvitys toiminnan lopettamisesta ja siihen liittyvistä toimenpiteistä sekä jälkitoimenpiteistä *

Toiminta päätetään ympäristöluvan määräysten mukaisesti.

Kaivukuopat tasoitetaan ja sivuun siirretty orgaaninen aines laitetaan pintakerrokseksi. Mahdollisuuksien mukaan maisemointia tehdään vuosittain lopputöiden vähentämiseksi.

4. RAKENTAMINEN

4.1. Haetaanko alueelle lupaa rakentaa rakennus tai rakennelma tämän hakemuksen yhteydessä?

Kyllä Ei

4.2. Perustelut rakentamistarpeelle

Hakijalla on alueella kaksi siirrettävää kevythirsirunkoista mökkiä, jotka ovat talven kestäviä ja luontoon mukautuvia. Mökit ovat täysin vedettävissä ja helposti tarvittaessa siirrettävissä ja pois kuljetettavissa. Olemassa olevan tulkinnan mukaisesti ne vertautuvat asuntovaunuihin.

Hakija pyytää viranomaista määräämään/antamaan näille kullanhuuhtontaluvassa pito-oikeuden, minkä pohjalta hakija voi tehdä niistä Inarin kuntaan rakennusjärjestyksen mukaisen toimenpideilmoituksen.

4.3. Onko hakemukseen liitetty rakennusta tai rakennelmaa koskevat rakennuspiirustukset?

Kyllä Ei

5. VAKUUS

Hakijan ehdotus vakuuden suuruudesta/selvitys sen tarpeellisuudesta. **Ehdotus perusteltava.**

Hakija esittää nykyisen vakuuden säilyttämistä entisellään. Mikäli viranomainen katsoo, että siirrettävien mökkien takia vakuutta tulisi nostaa, hakija ehdottaa sitä nostettavaksi max 500 euroa.

Hakijan käsitys on, että asuntovaunun rungon päälle rakennettujen, siirrettävien kevythirsimökkien arvo on itsessään jo vakuutena ja niitä varten ei tarvitse vakuusmaksua korottaa. Jos hakija jättää (sairauden tai kuoleman vuoksi) viemättä vaunun pois, sen vakuusarvo itsessään on huomattava ja kattaa moninkertaisesti poisviennin kulut.

Perustelut:

Kaivu pyritään toteuttamaan ensisijaisesti mahdollisimman keveillä kaivinkoneilla.

Kaivu tehdään järjestelmällisesti pieninä alle hehtaarin kerta-aukaisuina, joita peitetään vuosittain.

Kalusto on helposti siirrettävää.

Alueelle on helppo ja edullinen tulla ja ympäristön kullankaivajilla on käytettävissään kaivinkonekalustoa, jolla lopputyöt on helppo tehdä, jos kaivaja ei itse siihen kykene.

Hakijalla on näyttöä siitä, että hän kykenee toimimaan kullanhuuhtonta- ja ympäristölupien määräysten mukaisesti.

6. MUUT TIEDOT

Muut hakemuksen käsittelyyn mahdollisesti vaikuttavat lisätiedot.

Hakija pyytää kaivosviranomaista ottamaan päätöksessään huomioon AVI:n ympäristöyksikön ympäristöluvissa tekemän linjauksen, että pilaantumattoman maa-aineksen väliaikainen läjitys, mikä käytetään maisemointiin, ei muodosta sellaista kaivannaisjätteen jätealuetta, josta olisi laadittava erillinen jätehuoltosuunnitelma tai jolle olisi asetettava vakuus. Tämän linjauksen on hyväksynyt myös Vaasan hallinto-oikeus (esimerkki Selperinojan läheiseltä alueelta 14/0376/2 annettu 23.12.2014).

Hakija pyytää kaivosviranomaista määräämään toimenpideluvan muutoksenhaun varalle. Hakija on tietoinen, että kun kaivutapaa tai kaivumääriä ei muuteta, hakijalla on oikeus saada toimenpidelupa muutoksenhaun varalle jatkolupa.

Hakija toimittaa tämän hakemuksen allekirjoitettuna paperiversiona kaivosviranomaiselle.

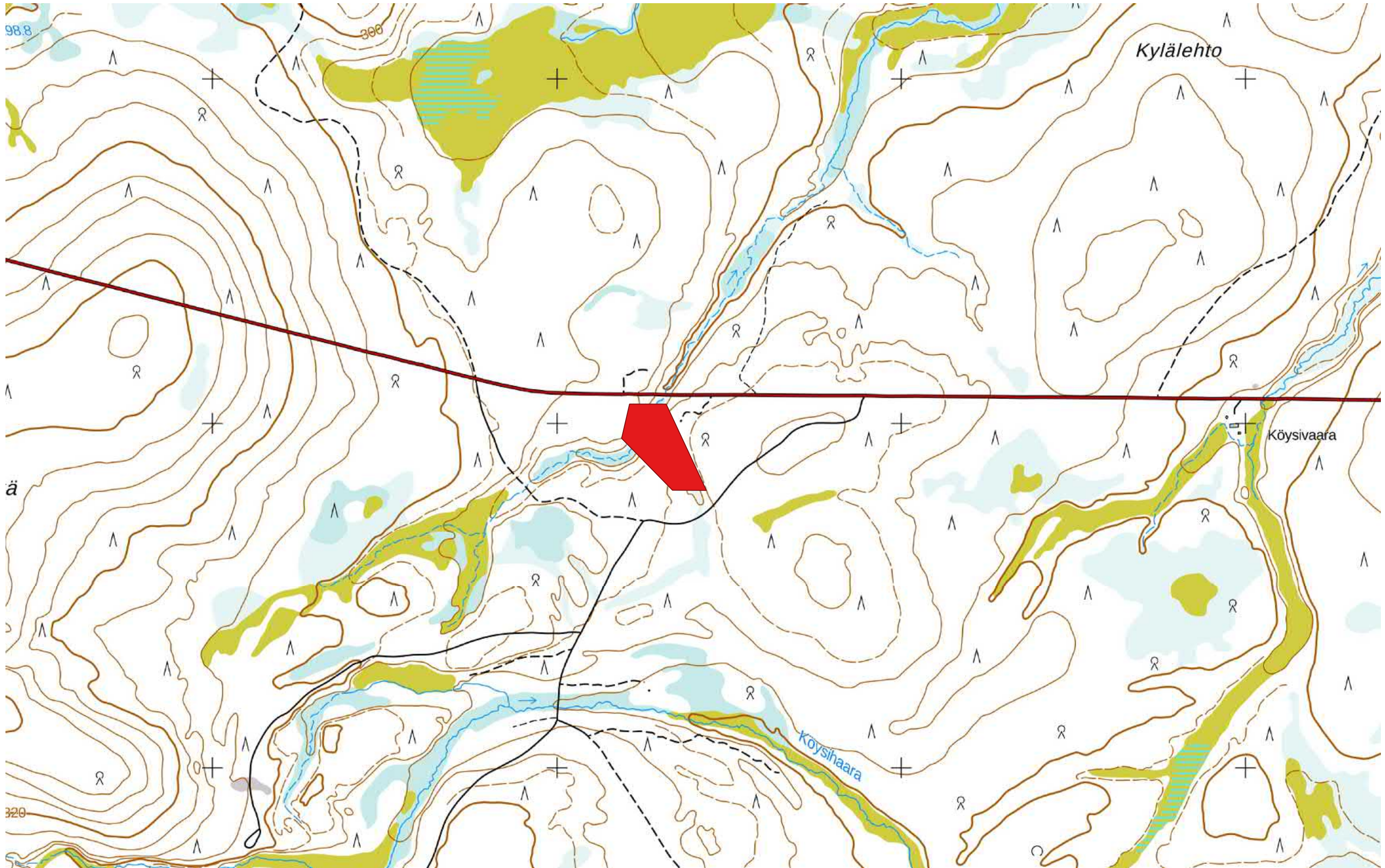
Visa Nurmi

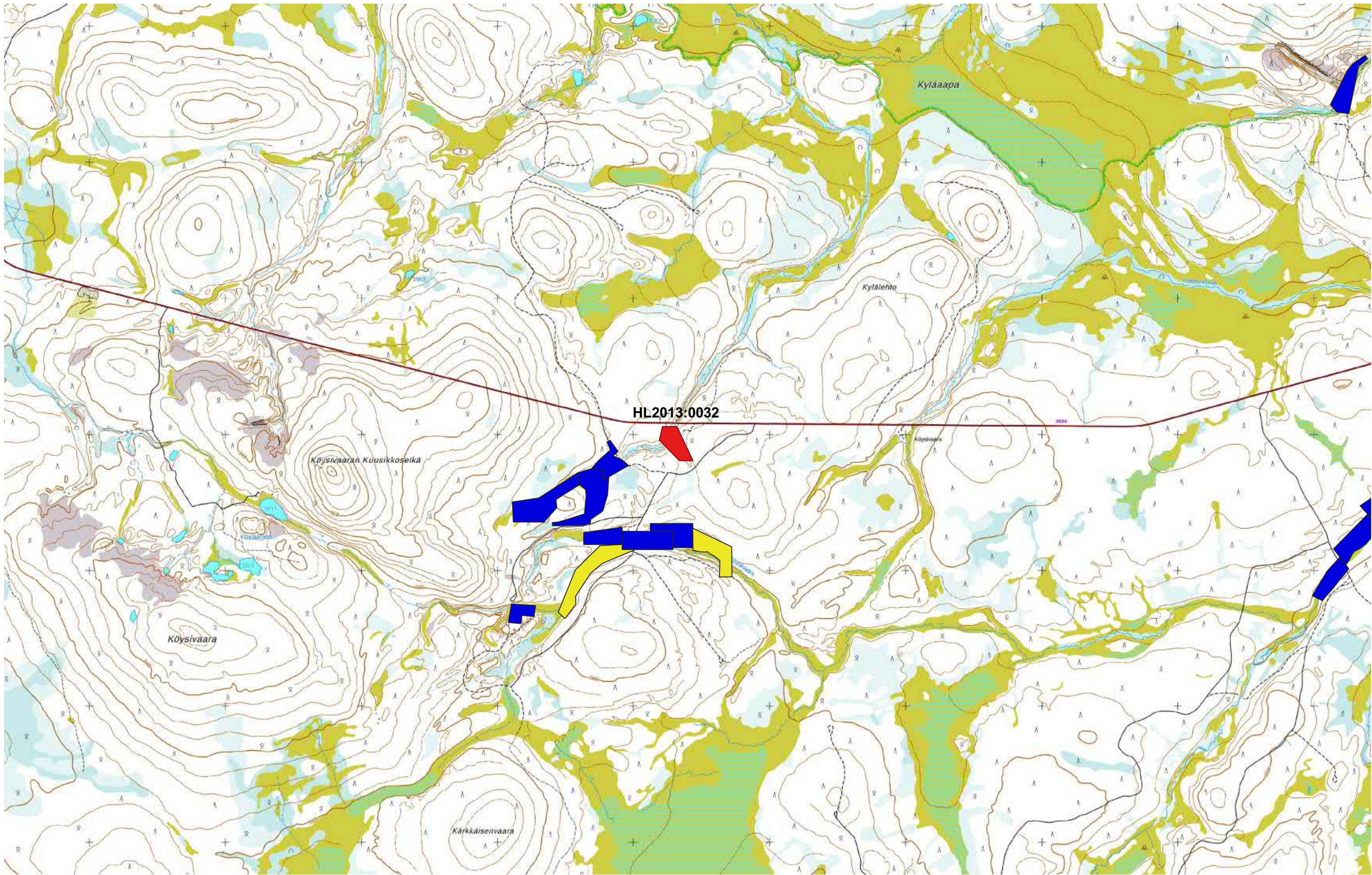
Allekirjoitus (kaikkien hakijoiden) *

PAKOLLISET LIITTEET:

1. Hakijan virkatodistus (kaikkien hakijoiden)
2. Kartta alueesta
3. Kaivannaisjätteen jätehuoltosuunnitelma

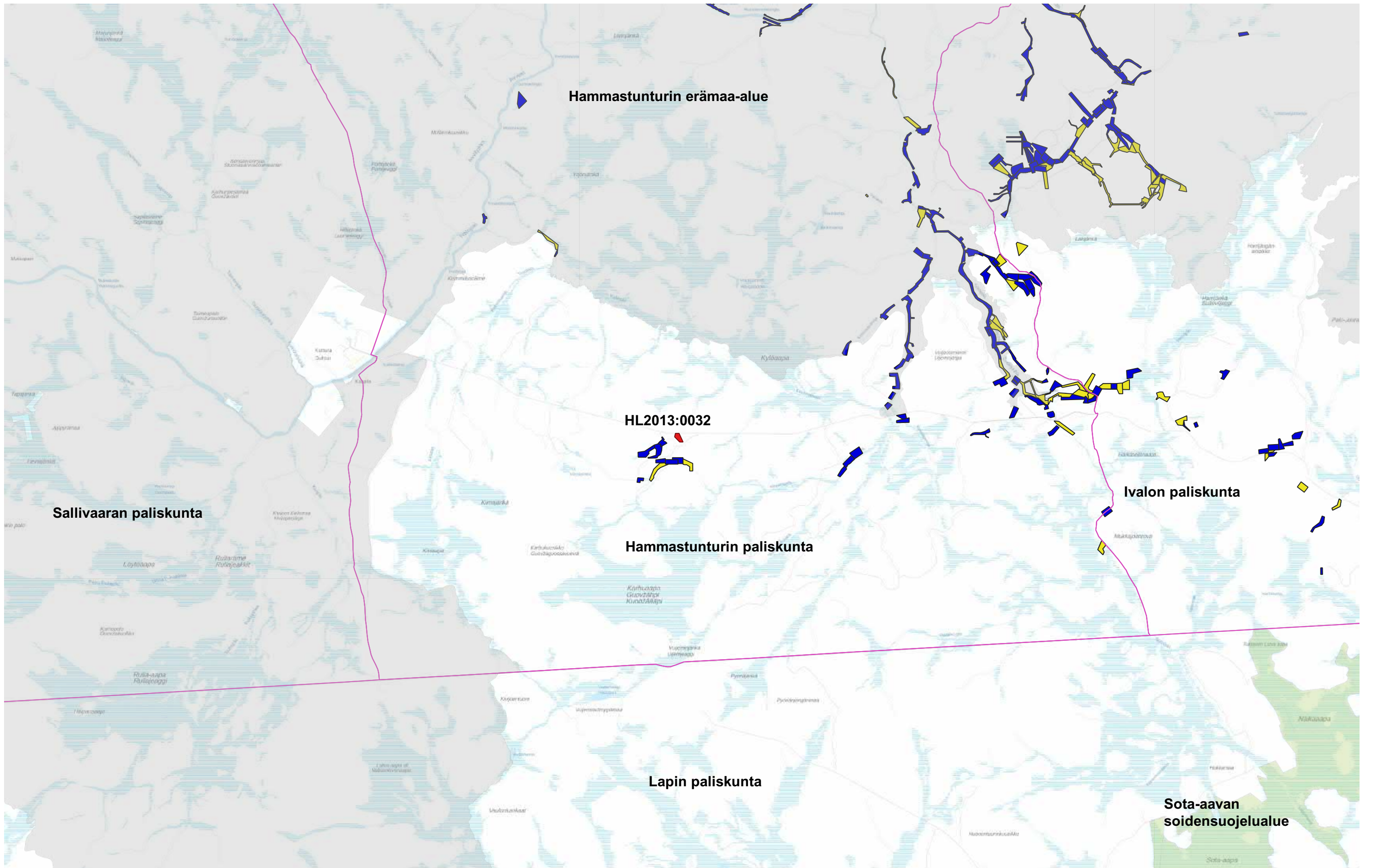
Muista liittää hakemukseen kaikki tarvittavat liitteet!





1:25 000

Sininen alue = Kullanhuuhdontalupa-alue
Keltainen alue = Kullanhuuhdontalupahakemusalue



1:100 000

Sininen alue = Kullanhuuhdontalupa-alue
Keltainen alue = Kullanhuuhdontalupahakemusalue